

---

**LV** Veļas mašīna  
**RO** Mașină de spălat rufe

---

Lietošanas instrukcija 2  
Manual de utilizare 41

## SATURS

1. DROŠĪBAS INFORMĀCIJA.....	3
2. DROŠĪBAS NORĀDĪJUMI.....	4
3. IZSTRĀDĀJUMA APRAKSTS.....	6
4. TEHNISKIE DATI.....	8
5. UZSTĀDĪŠANA.....	8
6. VADĪBAS PANELIS.....	11
7. TASTATŪRA UN POGAS.....	13
8. PROGRAMMAS.....	16
9. IESTATĪTIE PARAMETRI.....	22
10. PIRMS PIRMĀS IESLĒGŠANAS.....	23
11. IZMANTOŠANA IKDIENĀ.....	23
12. PADOMI UN IETEIKUMI.....	28
13. KOPŠANA UN TĪRĪŠANA.....	30
14. PROBLĒMRISINĀŠANA.....	33
15. PATĒRIŅA DATI.....	36
16. ĪSA PAMĀCĪBA.....	38
17. APSVĒRUMI PAR VIDES AIZSARDZĪBU.....	40

## MĒS DOMĀJAM PAR JUMS

Paldies, ka iegādājāties Electrolux ierīci. Esat izvēlējušies produktu, kas jau vairāku gadu desmitu apvieno profesionālas pieredzes un inovāciju. Atjautīgs un stilīgs, radīts, ņemot vērā jūsu vēlmes. Tāpēc katru reizi lietojot, varat būt droši, ka saņemsiet izcilus rezultātus.

Lai arī lūdzam Electrolux pasaulē!

**Apmeklējiet mūsu tīmekļa vietni, lai:**



saņemtu lietošanas ieteikumus un brošūras, kā arī traucējummeklēšanas, servisa un remonta informāciju:

**[www.electrolux.com/support](http://www.electrolux.com/support)**



reģistrētu savu ierīci labāka servisa saņemšanai:

**[www.registerelectrolux.com](http://www.registerelectrolux.com)**



iegādātos savai ierīcei papildpiederumus, vienreizējas lietošanas materiālus un oriģinālās rezerves daļas:


**[www.electrolux.com/shop](http://www.electrolux.com/shop)**

## KLIENTU APKALPOŠANA UN SERVISS


Izmantojiet tikai oriģinālas rezerves daļas.

Sazinoties ar mūsu pilnvaroto servisa centru, nodrošiniet, lai jums būtu pieejami šādi dati: modelis, PNC, sērijas numurs.

Šī informācija ir norādīta uz datu plāksnītes.

 Uzmanību / drošības informācija

 Vispārīga informācija un ieteikumi

 Ar vidi saistīta informācija

Izmaiņu tiesības rezervētas.

## 1. ⚠ DROŠĪBAS INFORMĀCIJA

Pirms ierīces uzstādīšanas un lietošanas rūpīgi izlasiet pievienotos norādījumus. Ražotājs neatbild par savainojumiem un bojājumiem, kas radušies ierīces nepareizas uzstādīšanas vai izmantošanas rezultātā. Glabājiet šīs instrukcijas drošā, pieejamā vietā, lai tās varētu izmantot nākotnē.

### 1.1 Bērnu un paši jūtīgu personu drošība

- Šo ierīci drīkst izmantot bērni no 8 gadu vecuma un cilvēki ar ierobežotām fiziskām, sensorām vai garīgām spējām vai pieredzes un zināšanu trūkumu atbildīgas personas uzraudzībā vai, ja tie ir informēti par ierīces drošu lietošanu un izprot potenciālos riskus.
- Bērniem vecumā no 3–8 gadiem un personām ar ļoti plašu un sarežģītu invaliditāti jāliedz piekļuve ierīcei, ja vien tie netiek pastāvīgi uzraudzīti.
- Neļaujiet bērniem trīs gadu vecumu nerasniegušiem bērniem tuvoties ierīcei, ja vien viņi netiek pastāvīgi uzraudzīti.
- Mazi bērni jāuzrauga, lai tie nespēlētos ar ierīci.
- Neļaujiet bērniem tuvoties iepakojumam un atbrīvojieties no tā pienācīgā veidā.
- Glabājiet mazgāšanas līdzekļus bērniem nepieejamās vietās.
- Neļaujiet bērniem atrasties ierīces tuvumā, ja ir atvērtas ierīces durvis.
- Ja ierīcei ir bērnu drošības ierīce, tā jāaktivizē.
- Bērni nedrīkst tīrīt ierīci un veikt tās apkopi bez uzraudzības.

### 1.2 Vispārīgā drošība

- Nemainiet šī produkta specifikāciju.
- Šī ierīce ir paredzēta izmantošanai māsaimniecībās un tamlīdzīgos apstākļos, piemēram:
  - veikalu, biroju un citu veidu darba vietu darbinieku virtuves zonās;

- viesu lietošanai viesnīcās, autoviesnīcās, pansijās un citās dzīvojama tipa vidēs;
- koplietošanas teritorijās izmantošanai dzīvokļu blokos vai veļas mazgāšanas punktos.
- Ierīces maksimālā veļas ietilpība ir 7 kg. Nepārsniedziet ierīces maksimālo veļas ietilpību (skatiet nodaļu “Programmu tabula”).
- Ūdens spiedienam ūdens ieplūdes punktā no savienojuma ir jābūt no 0,5 bar (0,05 MPa) līdz 8 bar (0,8 MPa).
- Ventilācijas atveri pamatnē nedrīkst aizsegt ar paklāju vai citu grīdas segumu.
- Ierīce jāpievieno ūdens padevei, izmantojot komplektācijā iekļautos jaunus šļūteņu cauruļu komplektus vai citus pilnvarota servisa centra piegādātus jaunus šļūteņu komplektus.
- Vecās šļūtenes nedrīkst izmantot atkārtoti.
- Ja elektrības padeves vads ir bojāts, lai izvairītos no elektrības trieciena riska, tas jānomaina ražotājam, autorizētajam servisa centram vai citam kvalificētam speciālistam.
- Pirms jebkādam apkopes darbībām izslēdziet ierīci un atvienojiet spraudkontakta no elektrotīkla.
- Ierīces tīrīšanai neizmantojiet augstspiediena ūdens strūklu un/vai tvaiku.
- Tīriet ierīci ar mitru mīkstu drānu. Izmantojiet tikai neitrālus mazgāšanas līdzekļus. Neizmantojiet abrazīvus izstrādājumus, abrazīvus sūkļus, šķīdinātājus vai metāla priekšmetus.

## 2. DROŠĪBAS NORĀDĪJUMI

### 2.1 Uzstādīšana



Uzstādīšanai jāatbilst attiecīgajiem valsts noteikumiem.

- Noņemiet visu iepakojumu un pārvadāšanas skrūves, ieskaitot gumijas ieliktni ar plastmasas starpliku.
- Glabājiet transportēšanai paredzētās skrūves drošā vietā. Ja ierīce vēlāk jāpārvieto, tās atkārtoti jāievieto, lai nofiksētu telpni, lai novērstu iekšējus ierīces bojājumus.
- Vienmēr uzmanīgi pārvietojiet ierīci, jo tā ir smaga. Vienmēr izmantojiet drošības cimdus un slēgtus apavus.
- Ievērojiet kopā ar ierīci piegādātās uzstādīšanas norādes.

- Neuzstādiēt un nelietojiēt bojātu ierīci.
- Neuzstādiēt un nelietojiēt ierīci vietā, kur temperatūra ir zemāka par 0 °C un kur tā ir pakļauta nokrišņu iedarbībai.
- Virsmai, uz kuras ierīci paredzēts uzstādiēt, jābūt līdzenai, stabīlai, karstumizturīgai un tīrai.
- Pārīiecinīeties, ka starp ierīci un grīdu cirkulē gaiss.
- Kad ierīce novietota pastāvīgajā vietā, pārbaudiēt, vai tā ir pareizi nolīmeņota, izmantojot spīrta līmeņrādi. Ja nepīecīešams, noregulējiēt kājiņas attīecīgi.
- Neuzstādiēt ierīci virs grīdas noteces lūkas.
- Nešļakstīēt ūdeni uz ierīci un nepakļaujiēt to pārmērīgam mitrumam.
- Neuzstādiēt ierīci vietā, kur ierīces vāku nevar atvērt līdz galam.
- Nelīecīēt zem ierīces slēgtu trauku ūdens savākšanai iespējamas noplūdes gadījumā. Saziņīeties ar pilnvaroto servīsa centru, lai pārīiecinātos, kādus pīederumus var līetot.
- Neaiztīecīēt strāvas kabīli vai kontaktspraudni ar slāpām rokām.
- Nekad neatslēdzīēt ierīci no tīkla, velkōt aiz strāvas kabīļa. Vienmēr velcīēt aiz kontaktspraudņa.

## 2.3 Ūdens pieslēgums

- Ieplūdes ūdens temperatūra nedrīkst pārsnīegt 25 °C.
- Nebojājiēt ūdens šļūtenes.
- Pīrms pīevīenošanas jaunām caurulēm, ilgāku laiku neizmantojām caurulēm, labotām caurulēm vai caurulēm, kurām pīevīenotas jaunas ierīces (ūdens skaitītāji u.c.), ļaujiēt ūdenim tecēt, līdz tas kļūst tīrs un dzīdrs.
- Pārbaudiēt, vai nav redzamas ūdens noplūdes ierīces pīrmās līetošanas reizes laikā un pēc tās.
- Neizmantojiēt lokanā savīenojuma pagarinājumu, ja ūdens ievada lokanais savīenojums ir pārāk īsa. Saziņīeties ar servīsa centru, lai saņemtu jaunu ieplūdes šļūteni.
- Iespējams, ka īzsaiņīošanas laikā novērosīēt ūdens īzplūšanu no aizplūdes caurules. Tas ir rūpnīcā veiktās ierīces pārbaudes ar ūdeni dēļ.
- Ūdens novadīšanas šļūteni var pagarināt maksīmāli par 400 cm. Saziņīeties ar pilnvaroto servīsa centru par otru ūdens novadīšanas šļūteni un tās pagarinājumu.
- Pārbaudiēt, vai pēc uzstādišanas var brīvi pīekļūt ūdens krānam.

## 2.2 Pīeslēgums elektrotīklam



### BRĪDINĀJUMS!

Var īzraisīt ugunsgrēku un elektrošoku.

- UZMANĪBU: Šī ierīce īr paredzēta uzstādišanai/pīevīenošanai ēkas zemējuma savīenojumam.
- Vienmēr izmantojiēt pareizi uzstādiētu un drošu kontaktlīgzdu.
- Pārīiecinīeties, ka tehnīsko datu plāksnītē norādītie parametīri atbīlst elektrotīkla parametīriem.
- Nelīetojiēt daudzkontaktu adapterus vai pagarinātājus.
- Rīkojiētīes uzmanīgi, lai nesabojātu kontaktspraudni un kabīli. Ja īekārtas elektropadeves kabīli nepīecīešams nomainīt, to jāveic tuvākajā autorīzētājā servīsa centrā.
- Pīeslēdzīēt kontaktspraudni kontaktlīgzdai tīkai uzstādišanas beigās. Pārbaudiēt, vai pēc uzstādišanas kontaktspraudnīm var brīvi pīekļūt.

## 2.4 Izmantošana



### BRĪDINĀJUMS!

Pastāv rīks gūt savīnojums, elektrošoku, īzraisīt ugunsgrēku, apdegumus vai ierīces bojājumus.

- Ievērojiēt drošības norādījumus uz mazgāšanas līdzekļa īepakojuma.
- Neīevīetojiēt īerīcē un neglabājiēt tās tuvumā vai uz tās viegli uzlīesmojōsas vīelas vai ar vīegli uzlīesmojōšām vīelām pīesūcinātus pīekšmetus.
- Nedrīkst mazgāt audumus, kuri stīpīri sasmērēti ar eļļu, smērvīelām vai cītām taukainām vīelām. Tādējādi var

sabojāt veļas mašīnas gumijas daļas. Pirms šādu izstrādājumu ievietošanas veļas mašīnā, tie iepriekš jāmazgā ar rokām.

- Pārlicinieties, ka no veļas ir izņemti visi metāla priekšmeti.

## 2.5 Serviss

- Lai salabotu ierīci, sazinieties ar pilnvarotu servisa centru. Izmantojiet tikai oriģinālās rezerves daļas.
- Lūdzu, ņemiet vērā, ka pašrocīgi veikti remontdarbi vai remontdarbi, kurus veikušas neprofesionālas personas, var radīt apdraudējumu, un garantija var zaudēt spēku.
- Turpmāk norādītās rezerves daļas būs pieejamas 10 gadus pēc modeļa ražošanas pārtraukšanas: motors un motora kontakti, transmisija starp motoru un veļas tilpni, sūkņi, amortizatori un atsperes, veļas tilpne, veļas tilpnes zvaigzne un tās lodīšu gultņi, sildītāji un sildelementi, ieskaitot siltumsūkņus, cauruļvadi un to aprīkojums, ieskaitot šļūtenes, vārstus, filtrus un ūdens noslēgvārstus, iespiedshēmas plates, elektroniskie displeji, spiediena slēdži, termostati un sensori, programmatūra un aparātprogrammatūra, ieskaitot programmatūras atiestatīšanu, durvis, durvju eņģes un blīves, citas blīves, durvju slēdžu mehānismi, plastmasas piederumi, piemēram,

mazgāšanas līdzekļa dozatori. Lūdzu, ņemiet vērā, ka dažas no šīm rezerves daļām ir pieejamas tikai profesionāliem remontētājiem un ka ne visas rezerves daļas der visiem modeļiem.

- Informācija par šajā produktā esošo lampu (lampām) un atsevišķi nopērkamajām rezerves lampām: Šīs lampas ir paredzētas ekstremāliem fiziskajiem apstākļiem, piemēram, temperatūrai, vibrācijai, mitrumam, mājsaimniecības ierīcēs vai paredzētas informēšanai par ierīces darbības statusu. Tās nav paredzētas citiem lietošanas veidiem un nav piemērotas mājsaimniecības telpu apgaismojumam.

## 2.6 Ierīces utilizācija



### BRĪDINĀJUMS!

Pastāv savainošanās vai nosmakšanas risks.

- Atvienojiet ierīci no elektropadeves un ūdens padeves.
- Nogrieziet strāvas kabeli netālu no ierīces un utilizējiet to.
- Neņemiet durvju fiksatoru, lai bērni vai mājdzīvnieki nevarētu ierāpties veļas žāvētāja tilpnē un tur sevi ieslēgt.
- Utilizējiet ierīci saskaņā ar WEEE Direktīvu par elektrisko un elektronisko iekārtu atkritumiem.

# 3. IZSTRĀDĀJUMA APRAKSTS

## 3.1 Īpašās funkcijas

Jūsu jaunā veļas mašīna atbilst visām mūsdienu prasībām efektīvai veļas apstrādei ar mazu ūdens, elektroenerģijas un mazgāšanas līdzekļu patēriņu, kā arī audumu kopšanai.

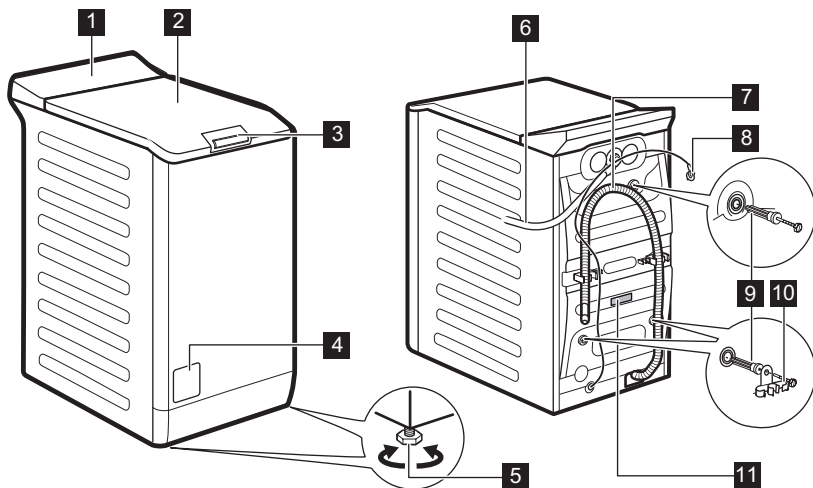
- Iespēja **Soft Plus** nodrošina vienmērīgu veļas mīkstinātāja izplatīšanos visā veļā un tā iesūkšanos dziļi auduma šķiedrās, tādējādi nodrošinot nevainojami mīkstu veļu.
- Tvaika izmantošana ir ātrs un ērts veļas atsvaidzināšanas veids.

Saudzīgās tvaika programmas likvidē smakas un samazina audumu burzīšanos. Veļas gludināšana kļūst vienkāršāka!

- **SensiCare System** nosaka veļas ielādes svaru, nosakot programmas ilgums, 30 sekunžu laikā.

Mazgāšanas programma pielāgojas veļas apjomam un auduma veidam, nepatērējot vairāk laika, elektroenerģijas un ūdens, kā tas ir nepieciešams. Lai iegūtu detalizētu informāciju, izlasiet sadaļu "SensiCare System ielādes noteikšana".

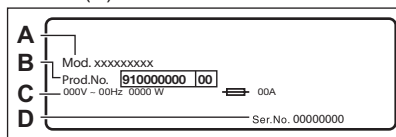
### 3.2 Ierīces kopskats



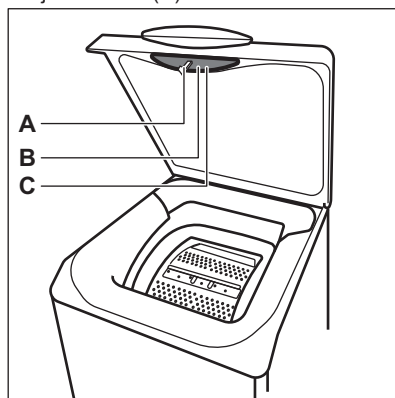
- |                                      |   |
|--------------------------------------|---|
| <b>1</b> Vadības panelis             | <b>7</b> Izplūdes šļūtene                   |
| <b>2</b> Vāks                        | <b>8</b> Strāvas kabelis                    |
| <b>3</b> Vāka spiedrokturis          | <b>9</b> Transportēšanai paredzētās skrūves |
| <b>4</b> Ūdens izsūkņēšanas sūknis   | <b>10</b> Šļūtenes balsts                   |
| <b>5</b> Kājiņas ierīces līmeņošanai | <b>11</b> Datu plāksnīte                    |
| <b>6</b> Ieplūdes šļūtene            |   |

### Informācija produkta reģistrēšanai.

**Tehnisko datu plāksnītē** norādīts modeļa nosaukums (**A**), produkta numurs (**B**), elektriskie parametri (**C**) un sērijas numurs (**D**).



**Informācijas uzlīmē** norādīts modeļa nosaukums (**A**), produkta numurs (**B**) un sērijas numurs (**C**).



## 4. TEHNISKIE DATI

Izmēri	Platums/ augstums/ kopējais dziļums	39,7 cm /90,8 cm /59,9 cm
Elektriskais savienojums	Spriegums	230 V
	Vispārējā jauda	2200 W
	Drošinātājs	10 A
	Frekvence	50 Hz
Aizsardzības pakāpe pret cieto daļiņu un mitruma izplatīšanos, kuru nodrošina aizsargpārsegs, izņemot gadījumus, kad zemsprieguma ierīcēm nav aizsardzības no mitruma		IPX4
Ūdens padeves spiediens	Minimālais	0,5 bar (0,05 MPa)
	Maksimums	8 bar (0,8 MPa)
Ūdens padeve <sup>1)</sup>		Auksts ūdens
Maksimālais veļas daudzums	Kokvilna	7 kg
Veļas izgriešanas ātrums	Maksimālais veļas izgriešanas ātrums	1251 apgr./min

1) Pievienojiet ūdens ieplūdes šļūteni ūdens krānam ar 3/4" vītņi.

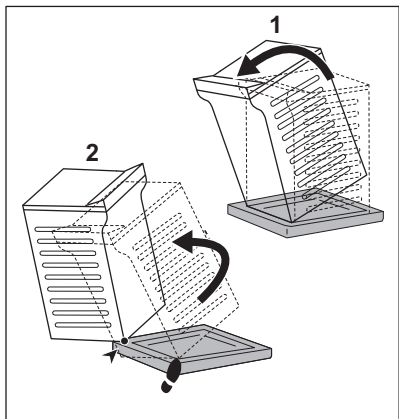
## 5. UZSTĀDĪŠANA



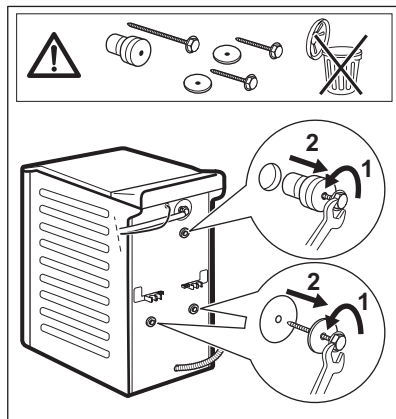
**BRĪDINĀJUMS!**  
Skatiet sadaļu "Drošība".

### 5.1 Izpakošana un pozicionēšana

1.

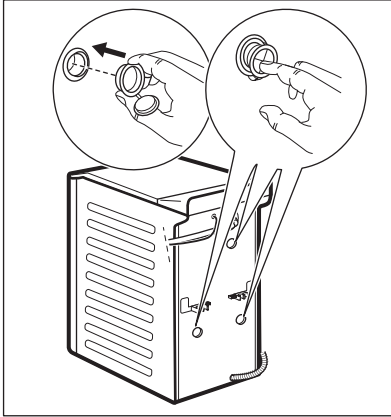


2.

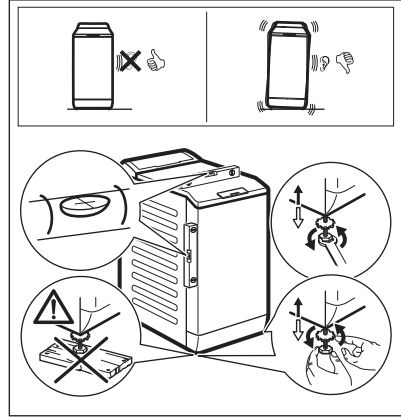




3.



4.



iesakām saglabāt iesaiņojuma materiālus un transportēšanai paredzētās skrūves gadījumam, ja ierīce būs jāpārvieta.

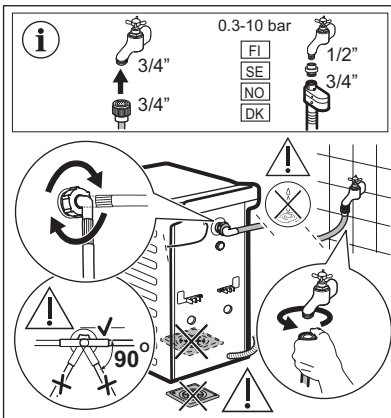
Noregulējiet ierīci pienācīgi, lai novērstu vibrāciju, troksni vai tās izkustēšanos darbības laikā.



### BRĪDINĀJUMS!

Nolieņojot ierīci, nenovietojiet zem tās kājiņām kartonu, koku vai līdzīgus materiālus.

## 5.2 Ieplūdes šļūtene

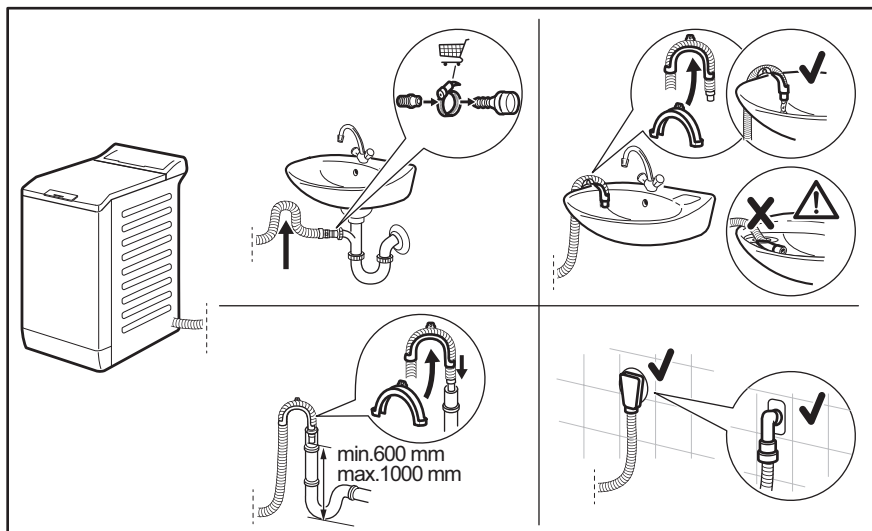


Ierīces komplektācijā iekļautie piederumi var atšķirties dažādiem modeļiem.



Pārliecinieties, ka šļūtenes nav bojātas un savienojuma vietās nav noplūžu. Neizmantojiet šļūtenes pagarinājumu, ja ieplūdes šļūtene ir pārāk īsa. Sazinieties ar servisa centru, lai saņemtu citu ieplūdes šļūteni.

### 5.3 Ūdens izsūkņēšana



Noplūdes šļūtenei jāpaliek augstumā, kas nav mazāks par 600 mm un nav lielāks par 1000 mm.

Jūs varat pagarināt noplūdes šļūteni par ne vairāk kā 4000 mm. Sazinieties ar pilnvarotu servisa centru, lai saņemtu citu noplūdes šļūteni un pagarinājumu.

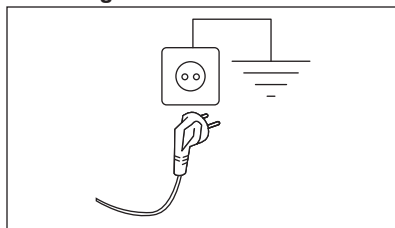
### 5.4 Elektriskais pieslēgums

Uzstādīšanas beigās varat pieslēgt spraudkontakta kontaktligzdai.

Nepieciešamie elektroenerģijas parametri ir norādīti datu plāksnītē un sadaļā "Tehniskie dati". Pārbaudiet, vai tie atbilst elektrotīkla parametriem.

Pārliecinieties, ka mājas elektotīkls ir piemērots ierīces maksimālajai jaudai, ņemot vērā arī citas lietotās elektroierīces.

**Pievienojiet ierīci sazemētai kontaktligzdai.**



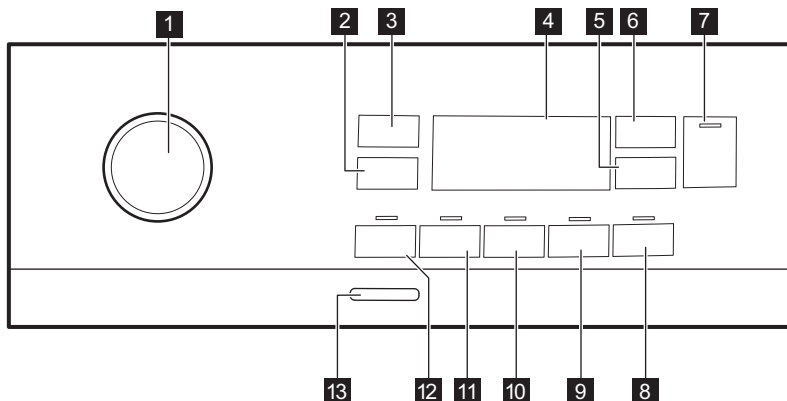
Strāvas padeves kabelim pēc ierīces uzstādīšanas jābūt viegli sniedzamam

Lai veiktu jebkādas elektriskos darbus, kas saistīti ar šīs ierīces uzstādīšanu, sazinieties ar mūsu pilnvaroto servisa centru.

Ražotājs neuzņemsies atbildību par bojājumiem vai nelaiemes gadījumiem, kas radušies šo drošības noteikumu neievērošanas rezultātā.

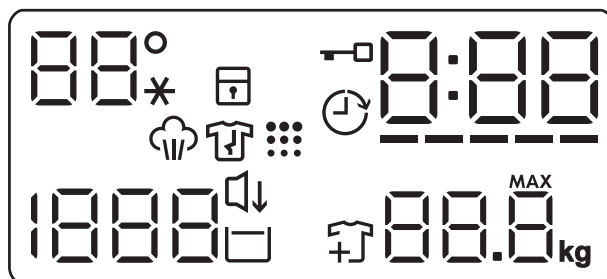
## 6. VADĪBAS PANELIS

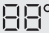












### 6.1 Vadības paneļa apraksts



- |   |   |
|---|---|
| <b>1</b> Programmu pārslēgs                         | <b>8</b> Tvaika pēcapstrāde skārienaustiņš  |
| <b>2</b> Apgriezīenu samazināšanas skārienaustiņš   | <b>9</b> Soft Plus skārienaustiņš           |
| <b>3</b> Temperatūra skārienaustiņš                 | <b>10</b> Papildus skalošana skārienaustiņš |
| <b>4</b> Displejs                                   | <b>11</b> Traipu tīrīšana skārienaustiņš    |
| <b>5</b> Atliktais starts skārienaustiņš            | <b>12</b> Mērcēšana skārienaustiņš          |
| <b>6</b> Funkcija Laika pārvaldnieks skārienaustiņš | <b>13</b> Ieslēgt/Izslēgt spiedpoga         |
| <b>7</b> Sākt/pauze skārienaustiņš                  |   |

### 6.2 Displejs



 --*	Temperatūras zona: Temperatūras indikators Aukstā ūdens indikators
	Bērnu drošības slēdža indikators.
	Atliktā starta indikators.
	Vāka bloķēšanas indikators.
	Digitālais indikators var rādīt šādus parametrus: <ul style="list-style-type: none"> <li>• Programmas ilgums (piem., 2:40).</li> <li>• Atliktā starta laiku (piem., 2h).</li> <li>• Cikla beigas (000).</li> <li>• Brīdinājuma kods (piemēram, E20).</li> </ul>
-----	Laika pārvaldnieka joslu līmeņa indikators.
	Maksimālā veļas svara indikators. <b>MAX</b> Tas mirgo, kad tilpnē ievietotās veļas daudzums pārsniedz atlasītajai programmai maksimāli paredzēto daudzumu.
	Apģērbu pievienošanas indikators. Iedegas mazgāšanas fāzes sākumā, kamēr lietotājs vēl var nopauzēt ierīci un pievienot papildu veļas vienumus.
	Veļas tilpnes tīrīšanas indikators.
	Indikators Nakts
	Skalošanas pauzes indikators.
 - - -	Veļas izgriešanas apgabals: Veļas izgriešanas ātruma indikators Indikators Bez izgriešanas. Veļas izgriešanas fāze ir deaktivizēta.
	Tvaika fāzes indikators.
	Pretburzīšanās fāzes indikators. Plašāka informācija pieejama rindkopā Tvaika pēcapstrāde.

## 7. TASTATŪRA UN POGAS

### 7.1 Ievads

- i** Iespējas/funkcijas nav pieejamas ar visām mazgāšanas programmām. Pārbaudiet iespēju/funkciju un mazgāšanas programmu saderību, aplūkojot "Programmu tabulu". Iespēja/funkcija var izslēgt citu, šajā gadījumā ierīce neļaus jums iestatīt nesavienojamas iespējas/funkcijas.

### 7.2 Ieslēgt/Izslēgt

Piespiediet šo taustiņu dažas sekundes, lai aktivizētu vai deaktivizētu ierīci. Ieslēdzot vai izslēdzot ierīci, atskan dažādas melodijas.

Tā kā gaidstāves funkcija automātiski deaktivizēs ierīci pēc dažām minūtēm, lai samazinātu elektroenerģijas patēriņu jums, iespējams, vajadzēs atkal aktivizēt ierīci.

Lai iegūtu papildinformāciju, skatiet rindkopu par gaidstāvi sadaļā "Lietošana ikdienā".

### 7.3 Temperatūra

Izvēloties mazgāšanas programmu, ierīce automātiski iesaka noklusējuma temperatūru.

Nospiediet šo taustiņu vairākkārt, līdz vēlamā temperatūra parādās displejā.

Kad displejā redzami indikatori \_ \_ \*, ierīce nesilda ūdeni.


### 7.4 Veļas iz griešana

Iestatot programmu, ierīce automātiski iestata maksimālo iz griešanas ātrumu, izņemot Denim programmu. Ar šo iespēju var mainīt noklusēto iz griešanas ātrumu.


Vairākkārt piespiediet taustiņu, lai:


- **samazinātu iz griešanas ātrumu.** Displejā redzami tikai iz griešanas

ātrumi, kas darbojas ar iestatīto programmu.


- Veļas iz griešanas papildiespējas **Bez iz griešanas - - -**. Iestatiet šo iespēju visu veļas iz griešanas fāžu deaktivizēšanai. Ierīce veic tikai izvēlētās mazgāšanas programmas ūdens izsūkņēšanas fāzi. Iestatiet šo iespēju ļoti smalkiem audumiem. Dažām mazgāšanas programmām skalošanas fāze patērē vairāk ūdens
- Ieslēgt **Skalošanas pauze**  iespēju.


Pēdējā skalošana netiks veikta. Pēdējās skalošanas laikā ūdens no veļas mašīnas netiks izsūkņēts, lai pasargātu veļu no krokošanās. Mazgāšanas programma tiek pārtraukta ar ūdeni veļas tilpnē.

Displejā redzams indikators . Vāks paliek aizslēgts un veļas tilpne griežas regulāri, lai samazinātu burzīšanos. Lai atbloķētu vāku, nepieciešams izsūkņēt ūdeni.


Ja pieskarsieties Sākt/pauze  taustiņam, ierīce veiks veļas iz griešanas fāzi un izsūkņē ūdeni.


- i** Ierīce izsūkņē ūdeni un izgriež veļu automātiski pēc aptuveni 18 stundām.

- Ieslēgt **Nakts**  iespēju. Visas starposma un beigu veļas iz griešanas fāzes tiek atceltas, un programmas beigās veļas tilpnē paliek ūdens. Tas palīdz samazināt burzīšanos.

Displejā redzams indikators . Vāks paliek bloķēts. Veļas tilpne griežas regulāri, lai samazinātu burzīšanos. Lai atbloķētu vāku, nepieciešams izsūkņēt ūdeni.

Tā kā programma ir ļoti klusa, tā ir piemērota naktī, kad pieejami lētāki enerģijas tarifi. Dažās programmās skalošana tiks veikta, izmantojot lielāku ūdens daudzumu

Pieskaroties Sākt/pauze  taustiņam, ierīce veiks tikai ūdens izsūkņēšanas fāzi.

-  Ierīce izsūknē ūdeni un izgriež veļu automātiski pēc aptuveni 18 stundām.

## 7.5 Mērcēšana

Ar šo iespēju var pievienot mazgāšanas programmai priekšmazgāšanas fāzi.

Iedegas attiecīgais indikators virs skāriestaustiņa.

- Izmantojiet šo iespēju, lai aktivizētu priekšmazgāšanas fāzi 30 °C temperatūrā pirms mazgāšanas fāzes. Šo iespēju ieteicams izmantot ļoti netīrai veļai, it īpaši, ja tajā atrodamas smiltis, putekli, dubļi un citas cietas daļiņas.


-  Iespējas var pagarināt programmas ilgumu.


## 7.6 Traipu tīrīšana

Skarīet šo iespēju, lai pievienotu programmai traipu attīrīšanas fāzi.

Iedegas attiecīgais indikators virs skāriestaustiņa.

Izmantojiet šo iespēju veļai ar grūti tīrāmiem traipiem.

Iestatīt šo iespēju, pievienojiet traipu attīrīšanas līdzekli nodalījumā .

-  Šī iespēja pagarina programmas ilgumu. Šī iespēja nav pieejama temperatūrai, kas zemāka par 40 °C.

## 7.7 Pastāvīgi Papildus skalošana

Izmantojot šo iespēju, jūs varat pievienot izvēlētajai mazgāšanas programmai papildu skalošanas ciklus.

Izmantojiet šo iespēju cilvēkiem ar alerģijām pret mazgāšanas līdzekļa atliekām un jūtīgu ādu.

-  Šī iespēja pagarina programmas ilgumu.

Atbilstošais indikators virs spiedpogas izgaismojas un arī paliek degam laikā nākamo ciklu laikā līdz brīdim, kad šī iespēja ir izslēgta.

## 7.8 Pastāvīgi Soft Plus




Iestatiet šo iespēju, lai optimizētu auduma mīkstinātāja izplatību un uzlabotu auduma mīkstumu.

Ieteicama, lietojot auduma mīkstinātāju.


-  Šī iespēja pagarina programmas ilgumu.

Atbilstošais indikators virs spiedpogas izgaismojas un arī paliek degam laikā nākamo ciklu laikā līdz brīdim, kad šī iespēja ir izslēgta.

## 7.9 Tvaika pēcapstrāde

Nospiediet šo taustiņu, lai iestatītu tvaika līmeni. Šo iespēju var iestatīt tikai tām programmām, kurām ir pieejama tvaika funkcija. Veļas tīpne veic vienmērīgas kustības aptuveni 30 minūtes. Tvaika fāzes ilgums mainās atkarībā no jūsu atlasītajiem iestatījumiem. Iestatot iespēju Tvaiks plus, programmas darbība noslēdzas ar pretburzīšanās fāzi, kuras laikā veļas tīpne periodiski rotē, lai novērstu veļas burzīšanos. Displejā parādās  un , kā arī iedegas taustiņš Sākt/pauze . Pretburzīšanās fāzes beigās veļas tīpne pilnībā pārstāj griezties, izslēdzas indikators un atbloķējas ierīces durvis. Jūs varat pārtraukt pretburzīšanās fāzi jebkurā laikā:



- nospiežot taustiņu Ieslēgt/Izslēgt pāris sekunžu garumā, lai aktivizētu vai deaktivizētu ierīci,
- pagriežot pārslēgu citā pozīcijā.

-  Mazgājot mazāku veļas daudzumu, rezultāts būs labāks.

## 7.10 Atliktais starts

Ar šo iespēju jūs varat atlikt programmas startu uz ērtāku laiku.


Pieskarieties taustiņam vairākkārt, lai iestatītu nepieciešamo atliktā starta laiku. Laika pieauguma solis no 1stundas līdz pat 20 stundām.

Displejs rāda  indikatoru un izvēlēto atlikšanas laiku. Pēc pieskaršanās Sākt/pauze  taustiņam ierīce sāk laika atskaiti un durvis ir bloķētas.

## 7.11 Funkcija Laika pārvaldnieks

Ar šo iespēju jūs varat samazināt programmas ilgumu atkarībā no veļas ielādes daudzuma un nefīrības pakāpes.

Iestatot mazgāšanas programmu, displejā parādās noklusējuma ilgums un ----- defises.

Pieskarieties Funkcija Laika pārvaldnieks  taustiņam, lai samazinātu programmas ilgumu pēc jūsu vajadzībām. Displejā redzams jaunais programmas ilgums un defīšu skaits attiecīgi samazināsies:

----- piemērots maksimālas ielādes vidēji nefīras veļas mazgāšanai.

---- ātrais cikls maksimālas ielādes nedaudz nefīras veļas mazgāšanai.

-- ļoti ātrs cikls mazākas ielādes nedaudz nefīras veļas mazgāšanai (ieteicama maks. puse ielādes).

- īsākais cikls, lai atsvaidzinātu nelielu veļas daudzumu.

Funkcija Laika pārvaldnieks ir pieejams tikai tabulas programmās.

indikators	Eco 40-60	Cottons	Synthetics
----- 1)	■	■	■

indikators	Eco 40-60	Cottons	Synthetics
----	■	■	■
---	■	■	■
--	■	■	■
-	■	■	■

1) Noklusējuma darbības ilgums visām programmām.

## Funkcija Laika pārvaldnieks ar tvaika programmām


Iestatot tvaika programmu, šis taustiņš ļauj izvēlēties no trim tvaika līmeņiem un programmas ilgums tiek attiecīgi samazināts:

- --- : maksimāli.
- -- : vidēji.
- - : minimāli.




Dažās ierīcēs programmas ilgums tiek samazināts, neparādoties defisēm.

## 7.12 Sākt/pauze




Pieskarieties Sākt/pauze  taustiņam, lai iedarbinātu, nopauzētu ierīci vai pārtrauktu ieslēgto programmu.

## 8. PROGRAMMAS




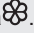

### 8.1 Programmu tabula

Programma Noklusējuma temperatūra Temperatūras diapazons	Atsauces veļas iz- griešanas ātrums Veļas iz- griešanas ātruma diapazons	Maksi- mālais veļas daudz- ums	Programmas apraksts (Veļas veids un netīrības pakāpe)
<b>Mazgāšanas programmas</b>			
Eco 40-60 40 °C 1)	1300 apgr./min (1300– 400 apgr./ min)	7 kg	<b>Balti kokvilnas audumi un krāsnoturīgi ko- kvilnas audumi.</b> Vidēji netīra veļa. Elektro- enerģijas patēriņš samazinās, un palielinās mazgāšanas programmas ilgums, nodrošinot labus mazgāšanas rezultātus.
Cottons 40 °C 90 °C – auksts	1300 apgr./min (1300– 400 apgr./ min)	7 kg	<b>Balti un krāsoti kokvilnas izstrādājumi.</b> Vi- dēji, ļoti un viegli netīra veļa.
Synthetics 40 °C 60 °C – auksts	1200 apgr./min (1200 – 400 apgr./ min)	3 kg	<b>Sintētikas vai jauktu audumu izstrādājumi.</b> Vidēji netīra veļa.
Delicates 30 °C 40 °C – auksts	1200 apgr./min (1200– 400 apgr./ min)	2 kg	<b>Smalki audumi, piemēram, akrils, viskoze un jaukta veida audumi, kam nepieciešama saudzīgāka mazgāšana.</b> Vidēji un viegli netī- ra veļa.
<b>Tvaika programmas</b> 			




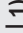

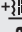


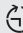







Programma Noklusējuma temperatūra Temperatūras diapazons	Atsauces veļas iz- griešanas ātrums Veļas iz- griešanas ātruma diapazons	Maksi- mālais veļas dudz- ums	Programmas apraksts (Veļas veids un netīrības pakāpe)
 Steam	-	1 kg	<p><b>Tvaika programma kokvilnas un sintētisko audumu izstrādājumiem.</b> Tvaiku var izmantot sausai veļai<sup>2)</sup>, mazgāta vai vienu reizi valkāta veļa. Šī programma samazina burzīšanos un smakas<sup>3)</sup> un relaksē šķiedras. Kad programma beigusies, ātri izņemiet veļu no veļas tilpnes. Pēc tvaika programmas gludināšana neprasa piepūli. Nelietojiet mazgāšanas līdzekļus. Ja nepieciešams, iztīriet traipus ar mazgāšanu vai lokālo traipu tīrīšanu. Tvaika programmas neveic higiēniskas funkcijas. Neizmantojiet Tvaika programmu šādiem drēbju veidiem:</p> <ul style="list-style-type: none"> <li>• apģērbi, kas nav piemēroti žāvēšanai žāvētājā;</li> <li>• apģērbi, kas satur plastmasas, metāla, koka vai līdzīgas detaļas.</li> </ul>
 Cashmere	-	1 kg	<p><b>Vilnas un kašmira izstrādājumiem.</b> Īsā programma, lai atsvaidzinātu ne vairāk kā 1 kg mašīnā un ar rokām mazgājamu vilnas un kašmira apģērbus bez mazgāšanas. Apstrādājot mazāku daudzumu, programmas ilgums var vēlāk tikt samazināts, izmantojot iespēju Funkcija Laika pārvaldnieks.</p> <p> <b>BRĪDINĀJUMS!</b> Neizmantojiet šo programmu vilnas apģērba gabaliem, kas paredzēti tikai ķīmiskai tīrīšanai.</p>
<b>Speciālās programmas</b>			
Spin/Drain	1300 apgr./min (1300 – 400 apgr./ min)	7 kg	<b>Visi audumi, izņemot vilnas un smalkos audumus.</b> Veļas izgriešana un ūdens izsūknešana no veļas tilpnes.

Programma Noklusējuma temperatūra Temperatūras diapazons	Atsauces veļas iz- griešanas ātrums Veļas iz- griešanas ātruma diapazons	Maksi- mālais veļas daudz- ums	Programmas apraksts (Veļas veids un netīrības pakāpe)
Rinse	1300 apgr./min (1300– 400 apgr./ min)	7 kg	<b>Visi audumi, izņemot vilnas izstrādājumus un smalkveļu.</b> Programma veļas skalošanai un izgriešanai. Noklusējuma izgriešanas ātrums ir kokvilnas izstrādājumu programmām paredzētais ātrums. Samaziniet izgriešanas ātrumu atbilstoši veļas veidam. Ja nepieciešams, iestatiet Papildus skalošana iespēju, lai palielinātu skalošanas reižu skaitu. Izvēloties zemu izgriešanas ātrumu, ierīce veic saudzīgu skalošanu un īslaicīgu izgriešanu.
<b>Papildu mazgāšanas programmas</b>			
Baby 40 °C 40 °C – auksts	1200 apgr./min (1200 – 400 apgr./ min)	2 kg	Maigs cikls mazuļu drēbēm. Augsts ūdens līmenis un maigas kustības mazgāšanas fāzes laikā aizsargā krāsu un šķiedras.
Rapid 14min 30 °C	800 apgr./min (800– 400 apgr./min)	1,5 kg	<b>Sintētikas un jauktu audumu</b> izstrādājumi. Viegli netīri apģērbi un apģērbu atsvaidzināšana.
Anti-allergy 60 °C	1300 apgr./min (1300 – 400 apgr./ min)	7 kg	<b>Baltiem kokvilnas izstrādājumiem.</b> Šī programma likvidē mikroorganismus, pateicoties mazgāšanas fāzei, kurā temperatūra dažas minūtes ir augstāka par 60 °C. Tas palīdz likvidēt mikrobus, baktērijas, mikroorganismus un daļiņas. Tvaika un papildu skalošanas fāzes pievienošana nodrošina pienācīgu mazgāšanas līdzekļa atlieku un ziedputekšņu/alergijas veicinošu vielu likvidēšanu, padarot izmazgāto apģērbu piemērotu maigai un jutīgai ādai.

Programma Noklusējuma temperatūra Temperatūras diapazons	Atsauces veļas iz- griešanas ātrums Veļas iz- griešanas ātruma diapazons	Maksi- mālais veļas daudz- ums	Programmas apraksts (Veļas veids un netīrības pakāpe)
 Outdoor 30 °C 40 °C – auksts	1200 apgr./min (1200– 400 apgr./ min)	2 kg <sup>4)</sup> 1 kg <sup>5)</sup>	<p> Nelietojiet auduma mīkstinātāju un gādājiet, lai mazgāšanas līdzekļa dozatorā nebūtu veļas mīkstinātāja atlieku.</p> <p><b>Sintētisku audumu sporta apģērbi.</b> Programma paredzēta, lai maigi mazgātu modernus āra sporta apģērbus, kā arī ir piemērota tādiem sporta apģērbiem, kurus lieto sporta zālē, riteņbraukšanā, skriešanā u.c. Ieteicamā veļas ielāde ir 2 kg.</p> <p><b>Ūdensnecaurļaidīgi, ūdensnecaurļaidīgi un gaidu caurlaidīgi audumi, un ūdensizturīgi audumi.</b> Šo programmu var arī lietot ūdensizturības atjaunošanai. Tā ir īpaši paredzēta drēbju ar hidrofobisko pārklājumu apstrādei. Lai veiktu šo ūdensizturības atjaunošanas ciklu, rīkojieties šādi:</p> <ul style="list-style-type: none"> <li>• Ielejiet nodaļjumā mazgāšanas līdzekli .</li> <li>• Ielejiet speciālu audumu ūdensizturības atjaunošanas līdzekli atvilktnes veļas mīkstinātāja nodaļjumā .</li> <li>• Samaziniet veļas ielādi līdz 1 kg.</li> </ul> <p> Lai vēl vairāk uzlabotu ūdensizturības atjaunošanas darbību, žāvējiet veļu žāvētājā, iestatot Outdoor žāvēšanas programmu (ja tā pieejama un ja veļas informatīvās etiķetes norādīts, ka apģērbus var žāvēt žāvētājā).</p>
Denim 30 °C 40 °C – auksts	800 apgr./min (1200 – 400 apgr./ min)	2 kg	<p><b>Īpaša programma džinsu apģērbiem ar saudzīgu mazgāšanas fāzi, lai samazinātu krāsas izbalēšanu un plankumus.</b> Labākiem mazgāšanas rezultātiem ir ieteicams mazāks veļas ielādes daudzums.</p>



Programma	IESPĒJAS Spin 	Bez izgriešanas -- --	Skalošanas pauze 	Nakts 	Mērcēšana  1)	Traipu tīrīšana  2)	Papildus skalošana  +	Soft Plus 	Tvaika pēcspārde  2)	Atliktais starts 	Funkcija Laika pārvaldnieks 
Synthetics	■	■	■	■	■	■	■	■	■	■	■
Delicates	■	■	■	■			■	■		■	
 Steam										■	■
 Cashmere										■	■
Spin/Drain	■	■ <sup>3)</sup>								■	
Rinse	■	■	■				■			■	
Baby	■	■	■	■	■		■	■		■	
Rapid 14min	■	■	■							■	
Anti-allergy	■	■	■		■	■	■	■	■	■	
Outdoor 	■	■	■				■			■	
Denim	■	■	■	■		■	■	■	■	■	
Wool/Silk 	■	■	■							■	



1) Mērcēšana un Traipu tīrīšana nevar izvēlēties kopā.

2) Šī iespēja nav pieejama temperatūrai, kas zemāka par 40 °C.

3) Ja ir iestatīta arī Bez veļas izgriešanas iespēja, ierīce veiks tikai ūdens izsūkņēšanu.

### Mazgāšanas programmām piemēroti veļas mazgāšanas līdzekļi

Programma	Universāls veļas mazgāšanas pulveris <sup>1)</sup>	Šķidrās universālais mazgāšanas līdzeklis	Šķidrās mazgāšanas līdzeklis krāsainiem audumiem	Smalkveļa, vilnas izstrādājumi	Īpašs
Eco 40-60	▲	▲	▲	--	--

Programma	Universāls veļas mazgāšanas pulveris <sup>1)</sup>	Šķidrāis universālais mazgāšanas līdzeklis	Šķidrāis mazgāšanas līdzeklis krāsainiem audumiem	Smalkveļa, vilnas izstrādājumi	Īpašs
Cottons	▲	▲	▲	--	--
Synthetics	▲	▲	▲	--	--
Delicates	--	--	--	▲	▲
Baby	--	▲	▲	--	▲
Rapid 14min	--	▲	▲	--	--
Anti-allergy	▲	▲	--	--	▲
Outdoor 	--	--	--	▲	▲
Denim	--	--	▲	▲	▲
Wool/Silk 	--	--	--	▲	▲

<sup>1)</sup> Temperatūrā, kas pārsniedz 60 °C, ieteicams lietot pulverveida mazgāšanas līdzekli.

▲ = ieteicams

-- = nav ieteicams

## 8.2 Woolmark Apparel Care - Zaļš



Uzņēmums "Woolmark Company" ir pārbaudījis šīs mašīnas vilnas mazgāšanas programmu un atzinis to par piemērotu vilnas apģērbiem, kuriem uz etiķetes norādīts, ka tie jāmazgā ar rokām, mazgāšanai ar nosacījumu, ka šie apģērbi tiek mazgāti saskaņā ar norādēm uz apģērbi etiķetēm un veļas mašīnas ražotāja norādījumiem. Ievērojiet norādījumus par žāvēšanu un citus ar mazgāšanu saistītos norādījumus, kas norādīti uz veļas informatīvajām etiķetes. M1734



Woolmark simbols daudzās valstīs ir atzīts par sertifikācijas zīmi.


## 9. IESTATĪTIE PARAMETRI

### 9.1 Skaņas signāli



Šai ierīcei ir dažādi skaņas signāli, kas darbojas šādos gadījumos:

- aktivizējot ierīci (īpaša īsa melodija);
- izslēdzot ierīci (īpaša īsa melodija);
- pieskaroties taustiņiem (klikšķa skaņa);
- veicot nederīgu izvēli (trīs īsi klikšķi);
- programmas darbība ir beigusies (seciģas skaņas, kas dzirdamas aptuveni divu minūšu garumā);

- ierīces darbībā radušies traucējumi (secīgas skaņas, kas dzirdamas aptuveni piecu minūšu garumā).  
Lai **izslēgtu/aktivizētu** skaņas signālus, kad programmas darbība ir pabeigta, vienlaikus pieskarieties taustiņiem  un , un turiet tos piespiestus divu sekunžu garumā. Displejā redzams On/Off

 Ja jūs izslēdzat skaņas signālus, ierīces darbības traucējumu gadījumā tie turpina skanēt.

## 10. PIRMS PIRMĀS IESLĒGŠANAS

- Pārlicinieties, ka pieejama elektropadeve un ūdens krāns ir atvērts.
  - Ielejiet 2 litrus ūdens mazgāšanas līdzekļa nodaļumā, kas apzīmēts ar .
- Šī darbība aktivizē ūdens izsūkņēšanas sistēmu.
- Ielejiet nelielu mazgāšanas līdzekļa daudzumu nodaļumā, kas apzīmēts ar .

## 11. IZMANTOŠANA IKDIENĀ

 **BRĪDINĀJUMS!**  
Skatiet sadaļu "Drošība".

### 11.1 Ierīces ieslēgšana

- Pievienojiet kontaktdakšu kontaktligzdai.
- Atgrieziet ūdens krānu.
- Piespiediet taustiņu Ieslēgt/Izslēgt, lai ieslēgtu ierīci.



Atskan īss skaņas signāls.

### 11.2 Veļas ievietošana

- Atveriet ierīces vāku.

## 9.2 Bērnu drošības funkcija

Šī iespēja neļauj bērniem spēlēties ar vadības paneli.

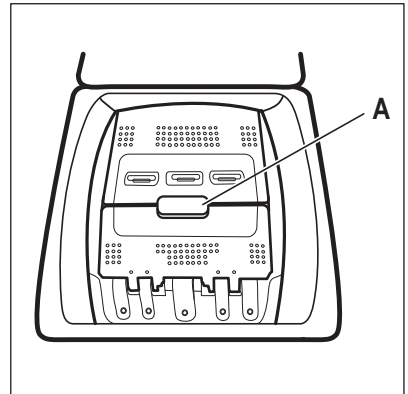
Lai **ieslēgtu/izslēgtu** šo iespēju, turiet nospiestu  taustiņu, līdz  **iedegas/nodziest** displejā.

Ierīce pāries uz šīs iespējas izvēli pēc tam, kad to izslēdz.

Bērnu drošības funkcija var nebūt pieejama dažas sekundes pēc ierīces ieslēgšanas.

- Iestatiet un iedarbiniet kokvilnas programmu ar augstāko temperatūru, neievietojot veļas tilpnē veļu.  
Šādi no veļas tilpnes tiek iztīrīti visi iespējamie netīrumi.

- Nospiediet **A** taustiņu.



Veļas tilpne atveras automātiski.

- Ievietojiet veļu veļas tilpnē, liekot katru apģērba gabalu atsevišķi.
- Izpuriniet drēbes pirms to ievietošanas ierīcē.

Nelieciet veļas tilpnē pārāk daudz veļas.

5. Aizveriet veļas tilpni un vāku.



### UZMANĪBU!

Pirms ierīces vāka aizvēršanas pārļiecinieties, ka tilpne aizvērta pareizi.

## 11.3 Mazgāšanas līdzekļa nodalījumi. Mazgāšanas līdzekļa un papildlīdzekļu izmantošana

1. Norādīto mazgāšanas līdzekļu un auduma mīkstinātāja iepildīšana.

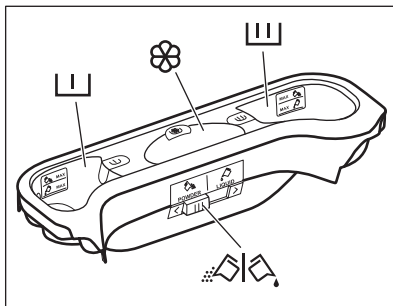
2. Iepildiet mazgāšanas līdzekli un auduma mīkstinātāju attiecīgajos nodalījumos.



Vienmēr ievērojiet uz mazgāšanas līdzekļa iepakojuma sniegtos norādījumus, taču mēs iesakām nepārsniegt norādīto maksimālo līmeni. Taču šis daudzums garantēs labākos mazgāšanas rezultātus.



Izmantojot šķidrās mazgāšanas līdzekļos, iepildiet tos dozēšanas bumbā (nodrošina mazgāšanas līdzekļa ražotājs). Ievietojiet dozēšanas bumbu veļas mašīnas tilpnē uz veļas.



Mazgāšanas līdzekļa nodalījums priekšmazgāšanas fāzei. Norāde MAX apzīmē maksimālo mazgāšanas līdzekļa (pulvera vai šķidrā veidā) iepildīšanas līmeni. Iestatot programmu ar traipu tīrīšanas iespēju, pievienojiet pulveri vai šķidro veļas kopšanas līdzekli.



Mazgāšanas līdzekļa nodalījums priekšmazgāšanas fāzei. Norāde MAX apzīmē maksimālo mazgāšanas līdzekļa (pulvera vai šķidrā veidā) iepildīšanas līmeni.



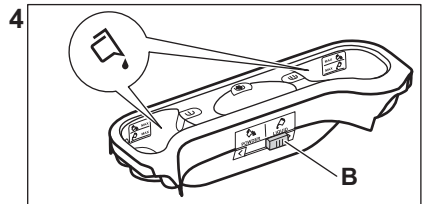
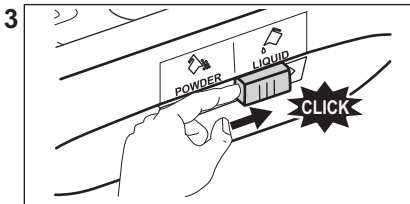
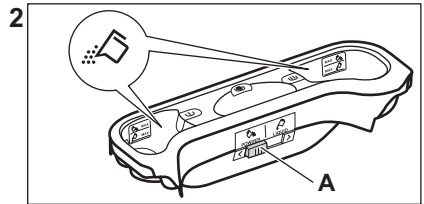
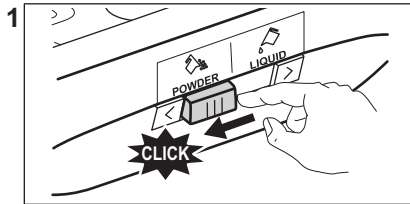
Nodalījums šķidrājiem papildlīdzekļiem (veļas mīkstinātājam, cietei). Norāde **M** apzīmē šķidro papildlīdzekļu maksimālo iepildīšanas līmeni.



Aizbīdnis pulverveida vai šķidrājam mazgāšanas līdzeklim.



## 11.4 Šķidrās veļas mazgāšanas līdzeklis vai pulveris



- Pozīcija **A** pulverim (rūpnīcas iestatījums).
- Pozīcija **B** šķidrājam veļas mazgāšanas līdzeklim.

### **i** **Izmantojot šķidrās veļas mazgāšanas līdzekli:**

- Nelietojiet želejveida vai biezas konsistences šķidrās mazgāšanas līdzekļus.
- neļejiet vairāk šķidruma nekā norādītais maksimālajā līmenī.
- Neiestatiet atliktā starta funkciju.

## 11.5 Programmas iestatīšana

1. Pagrieziet programmu izvēles pārlēgu izvēlētajā mazgāšanas programmas pozīcijā.

Mirgo Sākt/pauze taustiņš. Displejā redzams norādošs programmas ilgums.

2. Lai mainītu temperatūru un/vai izgriešanas ātrumu, piespiediet attiecīgos taustiņus.
3. Ja vēlaties, iestatiet vienu vai vairākas iespējas, pieskaroties attiecīgajiem taustiņiem. Saistītie

indikatoru iedegas displeja un norādītā informācija attiecīgi mainās.

- i** Ja izvēle **nav iespējama**, atskan skaņas signāls un displejā parādās — — —.

## 11.6 Programmas ieslēgšana

Pieskarieties Sākt/pauze taustiņam, lai ieslēgtu programmu. Programmu nav iespējams palaist, kad taustiņa indikators ir izslēgts un nemirgo (t.i., programmu pārslēgs ir nepareizā stāvoklī). Attiecīgais indikators pārtrauc mirgot un paliek degam.



Programma sākas, vāks ir nobloķēts.

Displejā redzams indikators .

- i** Ūdens izsūkņēšanas sūkņis darbojas īsu brīdi, pirms ierīcē ieplūst ūdens.





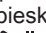
## 11.7 Programmas aktivizēšana, izmantojot atlikto startu

1. Vairākkārt piespiediet taustiņu Atliktais starts , līdz displejā redzams vēlamais atliktā starta laiks. Displejā indikators rāda .

2. Pieskarieties taustiņam Sākt/pauze . Ierīces vāks nobloķējas un sākas atliktā starta laika atskaite. Displejā redzams indikators . Kad laiks ir pagājis, programma automātiski aktivizējas.




## Atliktā starta atcelšana laika atskaites laikā

Lai atceltu atlikto startu:


1. Piespiediet taustiņu Sākt/pauze , lai nopauzētu ierīci. Sāk mirgot attiecīgais indikators.
2. Vairākkārt piespiediet taustiņu Atliktais starts , līdz displejā redzams  un indikators  nodziest.
3. Piespiediet taustiņu Sākt/pauze , lai atkārtoti, lai nekavējoties aktivizētu programmu.


## Atliktā starta mainīšana laika atskaites laikā

Lai mainītu atlikto startu:

1. Piespiediet taustiņu Sākt/pauze , lai nopauzētu ierīci. Sāk mirgot attiecīgais indikators.
2. Vairākkārt piespiediet taustiņu Atliktais starts , līdz displejā redzams vēlamais atliktā starta laiks.
3. Vēlreiz piespiediet taustiņu Sākt/pauze , lai aktivizētu jauno laika atskaiti.


## 11.8 SensiCare System veļas daudzuma noteikšana

-  Displejā redzamais programmas ilgums attiecas uz **vidēju/lielu** ievietotās veļas daudzumu.

Pēc pieskaršanās taustiņam Sākt/pauze , maksimālā norādītā veļas daudzuma indikators izdziest, SensiCare System uzsāk veļas daudzuma noteikšanu:

1. Ierīce nosaka ievietoto veļas daudzumu pirmo 30 sekunžu laikā. Programmās, kurās ir pieejama


iespēja Funkcija Laika pārvaldnieks, šīs fāzes laikā funkcijas Funkcija

Laika pārvaldnieks joslas  zem laika cipariem attēlo vienkāršu animāciju. Veļas tilpne griežas īsu brīdi.


2. Programmas ilgumu var attiecīgi pielāgot, un tas var palielināties vai samazināties. Vēl pēc 30 sekundēm ierīce sāk piepildīties ar ūdeni.


Veļas daudzuma noteikšanas beigās, ja **veļas tilpne ir pārslogota**, displejā mirgo indikators **MAX**:


Šādā gadījumā ierīci iespējams uz 30 sekundēm nopauzēt un izņemt lieko veļu.

Kad maksimālo svaru pārsniedzot veļas daļa ir izņemta, pieskarieties taustiņam Sākt/pauze , lai atkārtoti iedarbinātu programmu. Posmu SensiCare var atkārtot ne vairāk kā trīs reizes (skat. 1. punktu).

**Svarīgi!** Ja veļas daudzumu nesamazina, mazgāšanas programma atsāk darbību jebkurā gadījumā, neraugoties uz to, ka ierīce ir pārslogota. Šādā gadījumā nav iespējams garantēt labākos mazgāšanas rezultātus.


-  Aptuveni 20 minūtes pēc programmas darbības sākuma programmas ilgumu var noregulēt vēlreiz atkarībā no audumu ūdens uzsūkšanas spējām.

-  SensiCare noteikšanu veic tikai ar pilnām mazgāšanas programmām un ja nav samazināts programmas ilgums, izmantojot taustiņu Funkcija Laika pārvaldnieks.

-  Funkcija SensiCare System nav pieejama tādām programmām kā Wool/Silk, Rinse, un īsā cikla programmām.


## 11.9 Programmas pārtraukšana un iespēju maiņa

Kad programma darbojas, mainīt var **tikai dažas** iespējas:

1. Pieskarities taustiņam Sākt/pauze .

Sāk mirgot attiecīgais indikators.

2. Mainiet iespējas. Displejā norādītā informācija attiecīgi mainās.

3. Nospiediet taustiņu Sākt/pauze  vēlreiz.

Mazgāšanas programmas darbība turpinās.

## 11.10 Aktivizētās programmas atcelšana

1. Piespiediet taustiņu Ieslēgt/Izslēgt, lai atceltu programmu un izslēgtu ierīci.
2. Vēlreiz piespiediet taustiņu Ieslēgt/Izslēgt, lai ieslēgtu ierīci.



Ja SensiCare sistēma ir beigusies un ūdens iepilde ir jau sākusies, jaunā programma sākas **bez SensiCare sistēmas** atkārtošanas. Ūdens un mazgāšanas līdzeklis netiek izsūknēti, lai izvairītos no liekas resursu izšķiešanas. Displejā redzams programmas maksimālais ilgums, uzrādot jaunāko informāciju aptuveni 20 minūtes pēc jaunas programmas sākuma.

Ir arī alternatīvs atcelšanas veids:

1. Pagrieziet pārslēgu "Reset" (Atiestatīt)

pozīcijā .

2. Nogaidiet 1 sekundes. Displejā tiks

parādīts .


Tagad varat iestatīt jaunu mazgāšanas programmu.


## 11.11 Vāka atvēršana - apģērbu pievienošana




Ja temperatūra vai ūdens līmenis veļas tilpnē ir pārāk augsti un/vai veļas tilpne joprojām griežas, vāku nevajadzētu atvērt.

Kad darbojas programma vai aktivizēts atliktais starts, ierīces vāks ir nobloķēts.

Displejā redzams indikators .

1. Pieskarities taustiņam Sākt/pauze .

Attiecīgais vāka bloķēšanas indikators nodziest displejā.


2. Atveriet ierīces vāku un veļas tilpnes durvis. Ja nepieciešams, ievietojiet vai izņemiet priekšmetus. Aizveriet veļas tilpnes durvis un vāku. Pieskarities taustiņam Sākt/pauze .

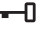
Programma vai atliktais starts turpina darbību.

## 11.12 Programmas beigas

Kad programmas darbība beigusies, ierīce automātiski izslēdzas. Atskan skaņas signāli (ja tie ir aktivizēti).

Displejā redzams .

Taustiņa Sākt/pauze  indikators izdziest.

Durvis tiek atbloķētas, un indikators  izdziest.

1. Piespiediet taustiņu Ieslēgt/Izslēgt, lai izslēgtu ierīci.

Piecas minūtes pirms programmas beigām enerģijas taupīšanas funkcija automātiski deaktivizēs ierīci.





Kad atkal aktivizējat programmu, displejā redzamas iepriekšējās programmas beigas. Pagrieziet programmu pārslēgu, lai iestatītu jaunu ciklu.


2. Izņemiet veļu no ierīces.
3. Pārlicinieties, ka veļas tilpne ir tukša.


4. Turiet vāku un mazgāšanas līdzekļa dozatoru pusvīrus, lai ierīcē neveidotos pelējums un smakas.
5. Aizgrieziet ūdens krānu.



### 11.13 Ūdens izsūkņēšana cikla beigās

Izvēloties programmu vai iespēju, kura neizsūknē ūdeni pēc pēdējās skalošanas reizes, programma ir pabeigta, taču:

- Laika joslā redzams  un displejā redzams, ka vāks ir nobloķēts .
- Veļas tīlpne regulāri griežas pēc regulāriem intervāliem, lai novērstu veļas burzīšanos.
- Vāks paliek bloķēts.
- Lai atvērtu vāku, nepieciešams izsūknēt ūdeni:

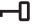
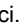
1. Ja nepieciešams, pieskarieties taustiņam **Veļas izgriešana** , lai samazinātu ierīces ierosināto veļas izgriešanas ātrumu.

2. Nospiediet **Sākt/pauze**  taustiņu:

- Ja ir iestatīts **Skalošanas pauze** , ierīce izsūknē ūdeni un izgriež veļu;
- Ja ir iestatīts **Nakts** , ierīce tikai izsūknē ūdeni.

Iespējas indikators **Skalošanas pauze**

 un **Nakts**  izdzies.


3. Kad programmas darbība beigusies un vāka bloķēšanas indikators  ir nodzisis, jūs varat atvērt vāku.
4. Dažas sekundes piespiediet taustiņu **Ieslēgt/Izslēgt** , lai izslēgtu ierīci.

### 11.14 Gaidstāves iespēja

Gaidstāves funkcija automātiski izslēdz ierīci, lai samazinātu enerģijas patēriņu, ja:

- Neizmantojat ierīci 5 minūtes. Piespiediet taustiņu **Ieslēgt/Izslēgt**, lai atkal ieslēgtu ierīci;
- 5 minūtes pēc mazgāšanas programmas beigām Piespiediet taustiņu **Ieslēgt/Izslēgt**, lai atkal ieslēgtu ierīci. Displejs rāda beidzamās programmas beigu laiku. Pagrieziet programmu pārslēgu, lai iestatītu jaunu ciklu.

Ja pārslēgs ir pagriezts "Reset"

(Atiestātīt) pozīcijā , ierīce automātiski izslēdzas pēc 30 sekundēm.



Ja iestatāt programmu vai iespēju, kas beidzas ar ūdeni tīlpnē, gaidstāves funkcija **neieslēdz** ierīci, lai atgādīnātu, ka jāizsūknē ūdens.

## 12. PADOMI UN IETEIKUMI



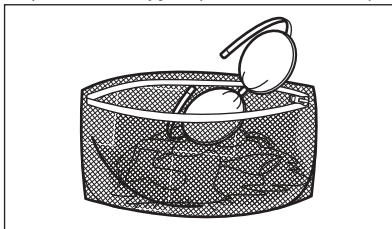
### BRĪDINĀJUMS!

Skatiet sadaļu "Drošība".

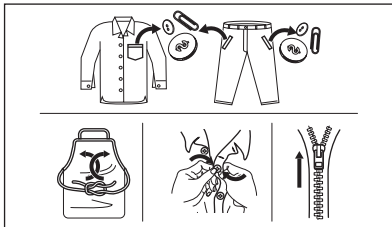
### 12.1 Veļas ielāde

- Sašķirojiet veļu šādi: baltā veļa, krāsainā veļa, sintētika, smalkveļa un vilnas izstrādājumi.
- Ievērojiet uz veļas etiķetēm norādītās mazgāšanas norādes.
- Nemazgājiet kopā baltus un krāsainus apģērbus.
- Daži krāsaini apģērbi var zaudēt krāsu pirmajā mazgāšanas reizē. Ieteicam tos mazgāt atsevišķi dažas pirmās reizes.
- Izgrieziet uz āru daudzslāņu audumus, vilnu un drēbes ar uzkrāsotām ilustrācijām.
- Iepriekš apstrādājiet grūti iztīrāmus traipus.
- Grūti noņemamus traipus mazgājiet ar īpašu veļas mazgāšanas līdzekli.
- Rīkojieties uzmanīgi ar aizkariem. Noņemiet āķus vai ielieciet aizkarus mazgāšanas maisā vai spilvendrānā.
- Īpaši neliels veļas daudzums var radīt līdzsvara problēmas izgriešanas fāzes laikā, kas izraisa pārmērīgas vibrācijas. Ja tas notiek:
  - a. pārtrauciet programmu un atveriet durvis (skatiet sadaļu "Ikdienas lietošana");

- b. izkārtojiet veļu ar rokām, lai apģērba gabali būtu vienmērīgi izklāti veļas tilpnē;
  - c. nospiediet Sākt/pauze taustiņu. Veļas izgriešanas fāze turpinās.
- Aizpogājiet spilvendrānas, aiztaisiet rāvējslēdzējus, āķišus un spiedpogas. Sasieniet jostas, auklas, kurpju šņores, lentes un jebkādos citus vaļīgus elementus.
  - Nemazgājiet apģērbu bez vilēm un apģērbu ar iegriezumiem. Izmantojiet speciālo veļas mazgāšanas maisu maziem un/vai smalkiem apģērbiem (piem., krūšturus ar stīpām, jostas, zeķbikses, kurpju šņores, lentes u.c.).



- Iztukšojiet kabatas un atlokiet atloces.



- Lietojiet tikai veļas mazgājamām mašīnām paredzētos mazgāšanas un citus līdzekļus. Vispirms ievērojiet šādus vispārējus noteikumus:
  - veļas pulverus visu veidu audumiem, izņemot smalkveļai. Dodiet priekšroku veļas pulverim ar balinātāju baltajiem apģērbiem un veļas dezinfekcijai,
  - šķidrums mazgāšanas līdzekļus programmām mazgāšanai zemās temperatūrās (60 °C maks.) visu veidu audumiem, vai īpaši tikai vilnai.
- Veļas mazgāšanas līdzekļa izvēle un daudzums atkarīgs no: auduma veida (smalkveļa, vilnas izstrādājumi, kokvilna u.t.t.), apģērba krāsas, veļas daudzuma, netīrības pakāpes, mazgāšanas temperatūras un izmantotā ūdens cietības pakāpes.
- Ievērojiet norādījumus uz mazgāšanas līdzekļu vai citu līdzekļu iepakojuma, nepārsniedzot maksimālo norādīto līmeni (**MAX**).
- Nejauciet kopā dažādus mazgāšanas līdzekļu veidus.
- Izmantojiet mazāk mazgāšanas līdzekļa:
  - mazgājot nelielu daudzumu veļas;
  - ja veļa ir nedaudz netīra;
  - ja mazgāšanas laikā veidojas daudz putu.
- Izmantojot mazgāšanas līdzekli tablešu formā, vienmēr ielieciet to veļas tilpnē nevis mazgāšanas līdzekļa dozatorā.

## 12.2 Grūti iztīrāmi traipi

Dažiem traipiem ar ūdeni un mazgāšanas līdzekli nepietiks.

Mēs iesakām iepriekš apstrādāt šos traipus pirms drēbju ievietošanas ierīcē.

Jūs varat iegādāties īpašus traipu noņēmējus. Izmantojiet īpašos traipu noņēmējus, kas piemēroti traipa un auduma veidam.

## 12.3 Mazgāšanas līdzekļa veids un daudzums

Mazgāšanas līdzekļa izvēle un pareiza daudzuma izmantošana ne tikai ietekmē veļas mazgāšanas rezultātu, bet arī palīdz izvairīties no liekas resursu izšķiešanas, kā arī pasargāt vidi:

### Nepietiekams mazgāšanas līdzekļa daudzums var izraisīt:

- neapmierinošus mazgāšanas rezultātus;
- mazgājamā veļa var palikt pelēka;
- taukainas drēbes;
- pelējumu ierīcē.

### Pārmērīgs mazgāšanas līdzekļa daudzums var izraisīt:

- putas;
- sliktāku mazgāšanas rezultātu;
- nepietiekamu skalošanu;
- lielāku ietekmi uz vidi.

## 12.4 Ieteikumi vides aizsardzībai

Lai ekonomētu ūdens un strāvas patēriņu, kā arī palīdzētu aizsargāt vidi, mēs iesakām ievērot šādus padomus:

- **Vidēji netīru veļu mazgājiet bez priekšmazgāšanas**, tādējādi ekonomējot mazgāšanas līdzekļus, ūdeni un laiku (sniegsiet savu ieguldījumu arī vides aizsardzībā!)
- Ievietojot ierīcē veļu līdz **maksimālajai norādītajai ietilpībai katrai programmai, jūs samazināsiet enerģijas un ūdens patēriņu.**
- Traipus un koncentrētus netīrumus var noņemt, izmantojot atbilstošu pirmapstrādi; tad veļu var mazgāt arī zemākā temperatūrā.
- Lai izmantotu pareizo mazgāšanas līdzekļa daudzumu, skatiet mazgāšanas līdzekļa ražotāja ieteikto

daudzumu, kā arī noskaidrojiet ūdens cietību savā mājoklī. Skatiet sadaļu "Ūdens cietība".

- Iestatiēt **maksimālo iespējamo veļas izgriešanas ātrumu** izvēlētajai programmai, **pirms žāvējat veļu veļas žāvētājā.** Jūs ietaupīsiet enerģiju žāvēšanas laikā!

## 12.5 Ūdens cietība

Ja ūdens jūsu rajonā ir ciets vai vidēji ciets, mēs iesakām izmantot veļas mazgājamām mašīnām paredzēto ūdens mīkstināšanas līdzekli. Rajonos, kur ūdens ir mīksts, ūdens mīkstināšanas līdzekli lietot nav nepieciešams.

Lai noskaidrotu ūdens cietības pakāpi savā rajonā, sazinieties ar savu vietējo ūdens piegādes uzņēmumu.

Lietojiet pareizu ūdens mīkstinātāja daudzumu. Ievērojiet instrukcijas, kas norādītas uz produktu iepakojuma.

## 13. KOPŠANA UN TĪRĪŠANA



### BRĪDINĀJUMS!

Skatiet sadaļu "Drošība".

### 13.1 Periodiskas tīrīšanas grafiks

**Periodiska tīrīšana palīdz pagarināt ierīces mūžu.**

Pēc katra atstājiet durvis un mazgāšanas līdzekļa dozatoru nedaudz vaļā, lai ierīcē cirkulētu gaiss un izžūtu mitrums — tas novērsīs pelējumu un smakas.

Ja ierīce netiek izmantota ilgāku laiku: aizgrieziet ūdens krānu un atvienojiet ierīci no elektrotīkla.

**Orientējošs periodiskas tīrīšanas grafiks:**

Atkalķošana	Divas reizes gadā
Apkopes mazgāšana	Reizi mēnesī
Vāka blīves tīrīšana	Reizi divos mēnešos

Veļas tilpnes tīrīšana	Reizi divos mēnešos
Mazgāšanas līdzekļa dozatora tīrīšana	Reizi divos mēnešos
Aizplūdes sūkņa filtra tīrīšana	Divas reizes gadā
Ieplūdes šļūtenes un vārsta filtra tīrīšana	Divas reizes gadā

Turpmākos paragrāfos paskaidrots, kā katra daļa jātīra.

### 13.2 Svešķermeņu izņemšana



Pirms cikla aktivizēšanas gādājiet, lai visas kabatas būtu tukšas un viss, kas kustās, piesiets. Skatiet sadaļu "Veļas ielāde" nodaļā "Padomi un ieteikumi".

Izņemiet visus svešķermeņus (piemēram, metāla sprādze, s pogas, monētas u.t.t.), kuras var atrast filtros un

veļas tilpnē. Skatiet paragrāfus "Veļas tilpnes tīrīšana", "Aizplūdes sūkņa tīrīšana" un "Ieplūdes šļūtenes un vārsta filtra tīrīšana". Ja nepieciešams, sazinieties ar pilnvaroto apkopes centru.

### 13.3 Ārpuses tīrīšana

Tīriet ierīci tikai ar maigām ziepēm un siltu ūdeni. Pilnībā nosusiniet visas virsmas. Nelietojiet abrazīvus sūkļus vai citus skrāpējošus materiālus.



#### **UZMANĪBU!**

Nelietojiet alkoholu, šķīdinātājus vai ķīmikālijas.



#### **UZMANĪBU!**

Netīriet metāla virsmas ar tīrīšanas līdzekļiem uz hlora bāzes.

### 13.4 Atkaļķošana



Ja ūdens jūsu rajonā ir ciets vai vidēji ciets, mēs iesakām izmantot veļas mazgājamām mašīnām paredzēto ūdens atkaļķošanas līdzekli.

Regulāri pārbaudiet veļas tilpni, lai pamanītu katlakmens veidošanos.

Parastie mazgāšanas līdzekļi jau satur ūdens mazgāšanas līdzekļus, taču mēs iesakām laiku pa laikam ieslēgt ciklu ar tukšu veļas tilpni un atkaļķošanas līdzekli.



Vienmēr ievērojiet instrukcijas, kas norādītas uz produktu iepakojuma.

### 13.5 Apkopes mazgāšana

Atkārtoti un ilgstoši lietojot programmas ar zemu temperatūru, veļas tilpnē un tvertnē var rasties mazgāšanas līdzekļa atliekas, pūkas un baktērijas. Tas var izraisīt sliktas smakas un pelējumu. Lai likvidētu šīs atliekas un iztīrītu ierīces iekšpusi, regulāri ieslēdziet apkopes mazgāšanas ciklu (vismaz reizi mēnesī):



Skatiet sadaļu "Veļas tilpnes tīrīšana".

### 13.6 Veļas tilpnes tīrīšana

Regulāri pārbaudiet veļas tilpni, lai novērstu nevēlamu nogulšņu veidošanos.

Veļas tilpnē var veidoties rūsa, ko izraisa oksidējoši svešķermeņi vai dzelzi saturošs krāna ūdens

Iztīriet tilpni, izmantojot nerūsējošam tēraudam īpaši paredzētiem līdzekļiem.




Vienmēr ievērojiet instrukcijas, kas norādītas uz produktu iepakojuma. Nekādā gadījumā netīriet veļas tilpni ar katlakmens noņemšanas līdzekļiem, tīrīšanas līdzekļiem, kas satur hloru vai dzelzi, vai ar dzelzs sūkli.

Rūpīgi tīrīšanai:

1. Izņemiet veļu no veļas tilpnes.
2. Iestatiet Cottons programmu ar visaugstāko temperatūras iestatījumu.
3. Pievienojiet nelielu daudzumu pulverveida mazgāšanas līdzekļa tukšā veļas tilpnē, lai izskalotu palikušās atliekas.



Reizēm cikla beigās displejā var būt redzama ikona : tas ir ieteikums veikt veļas tilpnes tīrīšanu. Tiklīdz veiksi veļas tilpnes tīrīšanu, ikona izzudīs.

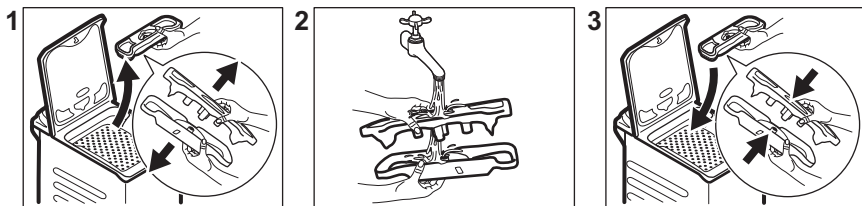
### 13.7 Vāka blīvējums

Regulāri pārbaudiet blīvējumu un izņemiet svešķermeņus no iekšējām detaļām. Noīriet to nepieciešamības gadījumā, izmantojot amonjaka krēma tīrīšanas līdzekli, nesaskrāpējot blīvējuma virsmu.



Vienmēr ievērojiet instrukcijas, kas norādītas uz produktu iepakojuma.

### 13.8 Mazgāšanas līdzekļa dozatora tīrīšana



### 13.9 Ūdens izplūdes filtra tīrīšana

Regulāri pārbaudiet aizplūdes filtru un pārliecinieties, ka tas ir tīrs.

Tīriet sūkni, ja:

- ierīce neizsūknē ūdeni;
- veļas tīpne negriežas;
- no ierīces atskan neparasts troksnis, kuru rada aizsērējis sūknis;
- ekrānā parādās kļūmes kods. **E20**

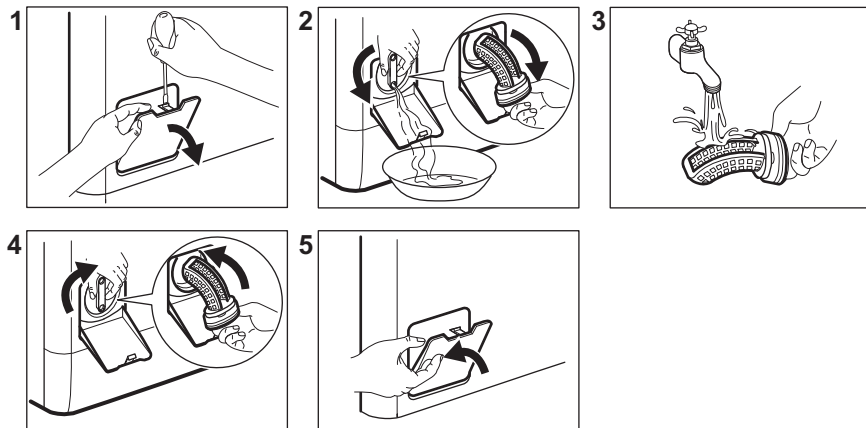


#### BRĪDINĀJUMS!

- Atvienojiet kontaktdakšu no kontaktligzdas.
- Neizņemiet filtru, kamēr ierīce darbojas.
- Netīriet sūkni, ja ūdens ierīcē ir karsts. Nogaidiet, līdz ūdens ir atdzisis.

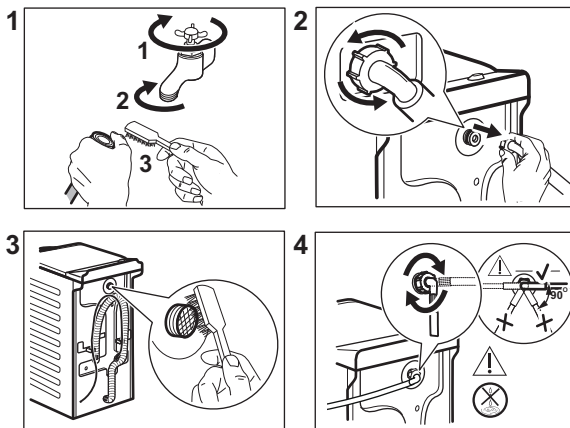
Vienmēr turiet pa rokai lupatu, jo, izņemot filtru, var izplūst ūdens.

Lai iztīrītu sūkni, rīkojieties šādi:





### 13.10 Ieplūdes šļūtenes un filtra vārsta tīrīšana



### 13.11 Avārijas ūdens izsūkņēšana

Ja ierīce neizsūknē ūdeni, veiciet to pašu procedūru, kas aprakstīta rindkopā "Noplūdes sūkņa tīrīšana". Ja nepieciešams, iztīriet sūkni.

Izvadot ūdeni ar šīs ārkārtas ūdens izvadīšanas procedūras palīdzību, noplūdes sistēmu atkal nepieciešams aktivizēt:

1. Ielejiet mazgāšanas līdzekļa dozatora galvenajā nodaļumā 2 litrus ūdens.
2. Aktivizējiet programmu, lai izsūknētu ūdeni.

### 13.12 Brīdinājumi par salu

Ja ierīce uzstādīta vietā, kur gaisa temperatūra var sasniegt 0 °C vai zemāku temperatūru, izlaidiet atlikušo

ūdeni no ieplūdes šļūtenes un izsūknējiet to no sūkņa.

1. Atvienojiet kontaktdakšu no kontaktligzdas.
2. Aizgrieziet ūdens krānu.
3. Ielieciet ieplūdes šļūtenes divus galus konteinerā un ļaujiet ūdenim izplūst no šļūtenes.
4. Iztukšojiet sūkni. Skatiet ārkārtas ūdens izvadīšanas procedūru.
5. Kad sūknis ir tukšs, uzstādiet atpakaļ ieplūdes šļūteni.



#### BRĪDINĀJUMS!

Pārliecinieties, ka temperatūra ir augstāka par 0 °C, pirms atkal lietojat ierīci.

Ražotājs neatbild par bojājumiem, kas radušies zemas temperatūras rezultātā.

## 14. PROBLĒMRISINĀŠANA



#### BRĪDINĀJUMS!

Skatiet sadaļu "Drošība".

## 14.1 Brīdinājuma kodi un iespējamās kļūmes

Ierīce neieslēdzas vai apstājas darbības laikā. Vispirms mēģiniet atrast problēmas risinājumu (skatiet tabulas).



### BRĪDINĀJUMS!


Pirms pārbaudes veikšanas atvienojiet ierīci no elektrotīkla.

**Dažu problēmu gadījumā displejā tiek attēlots brīdinājuma kods**

**un var nepārtraukti mirgot Sākt/pauze  taustiņš:**

Problēma	Iespējamais risinājums
<b>E 10</b> Ierīce kārtīgi nepiepildās ar ūdeni.	<ul style="list-style-type: none"> <li>• Pārbaudiet, vai ūdens krāns ir atvērts.</li> <li>• Pārliedzinieties, vai ūdens piegādes spiediens nav pārāk zems. Lai iegūtu šo informāciju, sazinieties ar vietējo ūdens apgādes dienestu.</li> <li>• Pārbaudiet, vai ūdens krāns nav aizsērējis.</li> <li>• Pārbaudiet, vai ūdens noplūdes šļūtene nav salocījusies, bojāta vai saliekta.</li> <li>• Pārliedzinieties, vai ūdens ieplūdes šļūtenes pieslēgums ir pareizs.</li> <li>• Pārbaudiet, vai nav aizsērējis ieplūdes šļūtenes filtrs vai vārsta filtrs. Skatiet sadaļu "Kopšana un tīrīšana".</li> </ul>
<b>E20</b> Ierīce neizsūknē ūdeni.	<ul style="list-style-type: none"> <li>• Pārbaudiet, vai izlietnes sifons nav aizsērējis.</li> <li>• Pārbaudiet, vai ūdens izplūdes šļūtene nav sagriezusies vai saliekta.</li> <li>• Pārbaudiet, vai ūdens noplūdes filtrs nav aizsērējis. Tīriet filtru, ja nepieciešams. Skatiet sadaļu "Kopšana un tīrīšana".</li> <li>• Pārliedzinieties, vai ūdens noplūdes šļūtenes pieslēgums ir pareizs.</li> <li>• Iestatot programmu bez ūdens izsūknēšanas fāzes, iestatiet ūdens izsūknēšanas programmu.</li> <li>• Ja izvēlēta iespēja, kuras beigās ūdens netiek izvadīts no veļas tīrnes, iestatiet ūdens izsūknēšanas programmu.</li> </ul>
<b>E9 1</b> Iekšēja kļūme. Ierīces elektronisko elementu starpā nav saziņas.	<ul style="list-style-type: none"> <li>• Programma netika pabeigta pareizi vai ierīce pārāk ātri pārtrauca darbību. Izslēdziet ierīci un atkal ieslēdziet.</li> <li>• Ja brīdinājuma kods atkārtojas, sazinieties ar pilnvaroto servisa centru.</li> </ul>
<b>EKO</b> Strāvas padeve ir nestabila.	<ul style="list-style-type: none"> <li>• Pagaidiet, līdz strāvas padeve ir stabila.</li> </ul>
<b>EFO</b> Aktivizējušies ierīce pret ūdens noplūdēm.	<ul style="list-style-type: none"> <li>• Atvienojiet ierīci un aizveriet ūdens krānu. Sazinieties ar pilnvaroto servisa centru.</li> </ul>

Ja displejā parādās brīdinājuma kodi, izslēdziet un ieslēdziet ierīci.  
Ja problēma atkārtojas, sazinieties ar pilnvaroto servisa centru.  
Dažādu veļas mašīnas problēmu gadījumā skatiet iespējamās  
risinājumus tabulā tālāk.

Problēma	Iespējamais risinājums
Programma neieslēdzas.	<ul style="list-style-type: none"> <li>• Pārbaudiet, vai kontaktdakša pieslēgta kontaktligzdai.</li> <li>• Pārlicinieties, vai ierīces vāks un veļas tilpnes durvis ir aizvērtas.</li> <li>• Pārlicinieties, vai nav bojāti drošinātāji drošinātāju blokā.</li> <li>• Pārlicinieties, ka esat pieskāries Sākt/pauze .</li> <li>• Ja iestatīts atliktais starts, atceliet iestatījumu vai gaidiet laika atskaites beigas.</li> <li>• Izslēdziet Bērnu drošības funkciju, ja tā ir ieslēgta.</li> <li>• Pārbaudiet izvēlētās programmas regulatoru.</li> </ul>
Ierīce piepildās ar ūdeni un tad uzreiz to izsūknē.	<ul style="list-style-type: none"> <li>• Pārlicinieties, ka izvades šļūtene ir pareizā pozīcijā. Iespējams, šļūtene atrodas pārāk zemu. Skatiet sadaļu "Uzstādīšanas norādes".</li> </ul>
Nedarbojas veļas izgriešanas fāze, vai mazgāšanas cikls noris ilgāk nekā parasti.	<ul style="list-style-type: none"> <li>• Iestatiet izgriešanas programmu.</li> <li>• Pārbaudiet, vai ūdens noplūdes filtrs nav aizsērējis. Tīriet filtru, ja nepieciešams. Skatiet sadaļu "Kopšana un tīrīšana".</li> <li>• Ar rokām izkārojiet drēbes tilpnē un iedarbiniet izgriešanas fāzi no sākuma. Šī problēma, iespējams, radusies līdzsvara trūkuma dēļ.</li> </ul>
Uz grīdas ir ūdens.	<ul style="list-style-type: none"> <li>• Pārbaudiet, vai ūdens šļūteņu savienotājdetaļas ir cieši pievilktas un nav ūdens noplūdes.</li> <li>• Pārbaudiet, vai ūdens ieplūdes šļūtene vai ūdens izsūknēšanas šļūtene nav bojātas.</li> <li>• Pārlicinieties, vai izmantots pareizais mazgāšanas līdzeklis un pareizā daudzumā.</li> </ul>
Ierīces vāku nevar atvērt.	<ul style="list-style-type: none"> <li>• Pārlicinieties, ka nav izvēlēta mazgāšanas programma, kuras beigās ūdens paliek veļas tilpnē.</li> <li>• Pārbaudiet, vai mazgāšanas programma beigusies.</li> <li>• Ja veļas tilpnē palicis ūdens iestatiet ūdens izsūknēšanas vai veļas izgriešanas programmu.</li> <li>• Pārlicinieties, vai ierīce ir pieslēgta barošanai.</li> <li>• Šo problēmu, iespējams, radījusi ierīces darbības kļūme. Sazinieties ar pilnvaroto servisa centru.</li> </ul>
Mašīna rada neparastus trokšņus un vibrē.	<ul style="list-style-type: none"> <li>• Pārbaudiet, vai ierīce ir pareizi nolīmeņota. Skatiet sadaļu "Uzstādīšanas norādes".</li> <li>• Pārlicinieties, ka noņemti visi iesaiņojuma materiāli un/vai izņemtas visas pārvietošanas laikā izmantotās skrūves. Skatiet sadaļu "Uzstādīšanas norādes".</li> <li>• Ielieciet tilpnē vairāk veļas. Veļas var būt par maz.</li> </ul>

Problēma	Iespējamais risinājums
Programmas darbības ilgums pieaug vai samazinās programmas darbības laikā.	<ul style="list-style-type: none"> <li>SensiCare System var noregulēt programmas darbības ilgumu atbilstoši veļas veidam un daudzumam. Skatiet punktu "SensiCare System veļas daudzuma noteikšana" sadaļā "Lietošana ikdienā".</li> </ul>
Mazgāšanas rezultāti nav apmierinoši.	<ul style="list-style-type: none"> <li>Palieliniet mazgāšanas līdzekļa daudzumu vai izmantojiet citu mazgāšanas līdzekli.</li> <li>Pirms veļas mazgāšanas izmantojiet īpašus izstrādājumus, lai likvidētu grūti iztīrāmus traipus.</li> <li>Pārliedzieties, ka iestatījāt pareizu temperatūru.</li> <li>Samaziniet veļas daudzumu.</li> </ul>
Pārāk daudz putu veļas tilpnē mazgāšanas cikla laikā.	<ul style="list-style-type: none"> <li>Samaziniet mazgāšanas līdzekļa daudzumu.</li> </ul>
Pēc mazgāšanas cikla mazgāšanas līdzekļa dozatorā ir mazgāšanas līdzekļa atliekas.	<ul style="list-style-type: none"> <li>Pārliedzieties, ka aizdare ir pareizā pozīcijā.</li> <li>Pārliedzieties, ka izmantojāt mazgāšanas līdzekļa dozatoru atbilstoši šajā rokasgrāmatā sniegtajiem norādījumiem.</li> </ul>

Pēc pārbaudes ieslēdziet ierīci. Programma atsāksies no tās vietas, kur tā tika pārtraukta.

Ja problēma atkārtojas, sazinieties ar pilnvaroto servisa centru.

Servisa centram nepieciešamie dati norādīti uz tehnisko datu plāksnītes.

## 15. PATĒRIŅA DATI

### 15.1 Ievads



Detalizēta informācija par energomarkējumu pieejama vietnē [www.theenergylabel.eu](http://www.theenergylabel.eu).



QR kods uz ierīces komplektācijā iekļautā energomarkējuma sniedz tīmekļa saiti uz informāciju par ES EPREL datu bāzē iekļauto ierīces ekspluatācijas parametru informāciju. Glabājiet energoefektivitātes marķējumu kopā ar lietotāja rokasgrāmatu un visiem pārējiem ierīces komplektācijā iekļautajiem dokumentiem. Šo pašu informāciju var uzzināt arī EPREL, atverot saiti <https://eprel.ec.europa.eu> un norādot ierīces energoefektivitātes nominālo datu plāksnītē norādīto modeļa nosaukumu un produkta numuru. Lai noskaidrotu tehnisko datu plāksnītes atrašanās vietu, skatiet nodaļu "Izstrādājuma apraksts".

## 15.2 Apzīmējumi

<b>kg</b>	Veļas ielādes daudzums.	<b>h:mm</b>	Programmas darbības ilgums.
<b>kWh</b>	Elektroenerģijas patēriņš.	<b>°C</b>	Veļas temperatūra.
<b>Litri</b>	Ūdens patēriņš.	<b>apgr./min</b>	Veļas izgriešanas ātrums.
<b>%</b>	Atlikušais mitrums izgriešanas fāzes beigās. Jo lielāks veļas izgriešanas ātrums, jo lielāks ir troksnis un jo zemāks ir atlikušā mitruma līmenis.		



Vērtības un programmu ilgums var atšķirties atkarībā no dažādiem apstākļiem (piem., istabas temperatūras, ūdens temperatūras un spiediena, veļas daudzuma un veida, elektrotīkla sprieguma), kā arī no programmas noklusējuma iestatījumu maiņas.

## 15.3 Saskaņā ar Komisijas regulu ES 2019/2023

<b>Eco 40-60 programma</b>	<b>kg</b>	<b>kWh</b>	<b>Litri</b>	<b>h:mm</b>	<b>%</b>	<b>°C</b>	<b>apgr./min<sup>1)</sup></b>
Pilns veļas ielādes daudzums	7	1.020	54	3:25	53	47	1251
Daļējas noslozdes tīlpnes veļas ielādes daudzums	3,5	0.395	42	2:40	53	33	1251
Ceturtdaļas pilnības pakāpes veļas ielādes daudzums	2	0.185	34	2:40	55	24	1251

1) Maksimālais veļas izgriešanas ātrums.

### Jaudas patēriņš dažādos darbības režīmos

<b>Izslēgts (W)</b>	<b>Gaidstāve (W)</b>	<b>Atliktais starts (W)</b>
0.50	0.50	4.00

Laiks līdz izslēgšanai/gaidstāves režīmam ir ne vairāk kā 15 minūtes.

## 15.4 Bieži lietotas programmas



Šīs vērtības ir tikai orientējošas.

Programma	kg	kWh	Litri	h:mm	%	°C	apgr./min <sup>1)</sup>
Cottons <sup>2)</sup> 90 °C	7	2.50	90	4:10	53	85	1300
Cottons 60 °C	7	1.65	90	3:50	53	55	1300
Cottons 20 <sup>3)</sup> 20 °C	7	0.30	90	2:50	53	20	1300
Synthetics 40 °C	3	0.55	50	2:10	35	40	1200
Delicates <sup>4)</sup> 30 °C	2	0.35	50	1:00	35	30	1200
Wool/Silk 30 °C	1,5	0.20	45	1:10	30	30	1200

1) Veļas iz griešanas ātruma atsauces indikators.

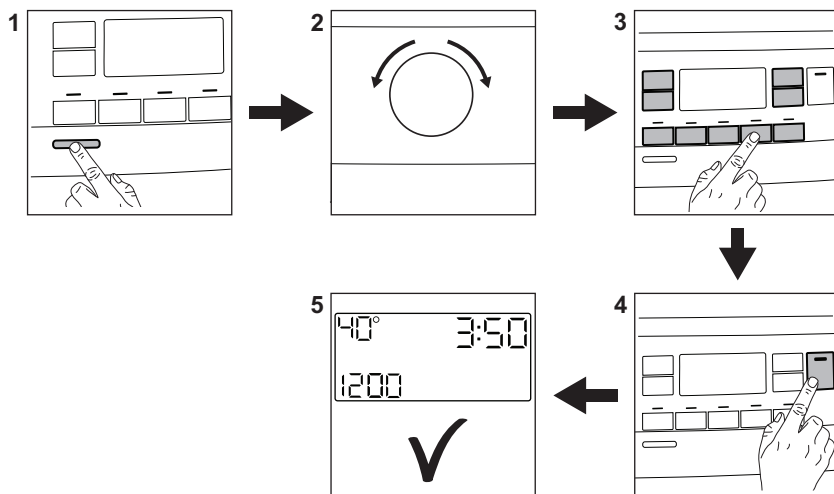
2) Piemērota ļoti neļiru audumu mazgāšanai.

3) Piemērota viegli neļiru kokvilnas, sintētiskas un jauktu audumu izstrādājumu mazgāšanai.

4) Tā veic arī ātru mazgāšanas ciklu viegli neļirai veļai.

## 16. ĪSA PAMĀCĪBA

### 16.1 Ierīces izmantošana ikdienā




Pievienojiet kontaktdakšu kontaktligzdai. Ievietojiet veļu.

Atgrieziet ūdens krānu.

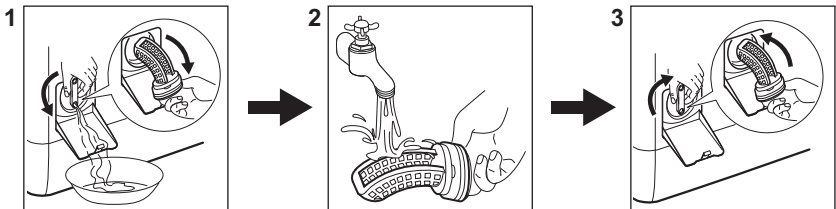
Ielejiet mazgāšanas līdzekli un citu veļas kopšanas līdzekli attiecīgajā mazgāšanas līdzekļa dozatora nodalījumā.

1. Nospiediet taustiņu **ieslēgt/Izslēgt**, lai izslēgtu ierīci.
2. Pagrieziet programmu izvēles pārslēgu, lai iestatītu vēlamo programmu.
3. Pieskaroties attiecīgajiem skārientaustiņiem, iestatiet vēlamās papildiespējas.

4. Lai aktivizētu programmu, pieskarieties pie taustiņa **Sākt/pauze** .



5. Ieīce ieslēdzas. Pēc programmas beigām izņemiet veļu. Nospiediet taustiņu **ieslēgt/Izslēgt**, lai izslēgtu ierīci.



## 16.2 Ūdens izsūkņēšanas sūkņa filtra tīršana



Regulāri iztīriet šo filtru, īpaši, ja displejā parādās brīdinājuma kods **E20**.

## 16.3 Programmas


Programmas	Ielāde	Produkta apraksts
<b>Eco 40-60</b>	7 kg	Balta un krāsaina kokvilna. Vidēji netīri apģērbi.
<b>Cottons</b>	7 kg	Balti un krāsoti kokvilnas audumi.
<b>Synthetics</b>	3 kg	Sintētikas vai jauktu audumu izstrādājumi.
<b>Delicates</b>	2 kg	Smalki audumi, piemēram, akrila, viskozes, poliestera izstrādājumi.
 <b>Steam</b>	1 kg	Tvaika programma vilnai un kašmiram.
 <b>Cashmere</b>	1 kg	Tvaika programma kokvilnai, sintētikai un smalkveļai.
<b>Spin/Drain</b>	7 kg	Visi audumi, izņemot vilnas izstrādājumus un smalkveļu. Programma veļas izgriešanai un ūdens izsūkņēšanai.


Programmas	Ielāde	Produkta apraksts
<b>Rinse</b>	7 kg	Visi audumi, izņemot vilnas izstrādājumus un smalkveļu. Programma skalošanai un veļas izgriešanai.
<b>Baby</b>	2 kg	Saudzīgas mazgāšanas cikls, kas piemērots mazuļu drēbēm.
<b>Rapid 14min</b>	1,5 kg	Viegli nefīri vai vienreiz valkāti kokvilnas un sintētikas izstrādājumi.
<b>Anti-allergy</b>	7 kg	Balta kokvilnas veļa. Šī programma palīdz likvidēt mikrobus un baktērijas.
 <b>Outdoor</b>	2 kg <sup>1)</sup> 1 kg <sup>2)</sup>	Moderni āra sporta apģērbi.
<b>Denim</b>	2 kg	Džinsa apģērbi.
 <b>Wool/Silk</b>	1,5 kg	Vilnas izstrādājumi, kurus var mazgāt veļas mašīnā, vilnas un smalki izstrādājumi, kurus jāmazgā ar rokām.

1) Mazgāšanas programma.

2) Mazgāšanas programma un ūdensnecaurīdības atjaunošanas fāze.

## 17. APSVĒRUMI PAR VIDES AIZSARDZĪBU

Nododiet otrreizējai pārstrādei materiālus ar simbolu . Ievietojiet iepakojuma materiālus atbilstošajos konteineros to otrreizējai pārstrādei. Palīdziet aizsargāt apkārtējo vidi un cilvēku veselību, atkārtoti pārstrādājot elektrisko un elektronisko iekārtu atkritumus.

Neizmetiet ierīces, kas apzīmētas ar šo simbolu , kopā ar mājsaimniecības atkritumiem. Nododiet izstrādājumu vietējā otrreizējās pārstrādes punktā vai sazinieties ar vietējo pašvaldību.