

---

**LV** Veļas mašīna  
**МК** Машина за перење

---

Lietošanas instrukcija 2  
Упатство за ракување 38

## SATURS

1. DROŠĪBAS INFORMĀCIJA.....	3
2. DROŠĪBAS NORĀDĪJUMI.....	4
3. IZSTRĀDĀJUMA APRAKSTS.....	6
4. TEHNISKIE DATI.....	8
5. UZSTĀDĪŠANA.....	8
6. VADĪBAS PANELIS.....	11
7. TASTATŪRA UN POGAS.....	12
8. PROGRAMMAS.....	14
9. IESTATĪTIE PARAMETRI.....	20
10. PIRMS PIRMĀS IESLĒGŠANAS.....	20
11. IZMANTOŠANA IKDIENĀ.....	21
12. PADOMI UN IETEIKUMI.....	25
13. KOPŠANA UN TĪRĪŠANA.....	27
14. PROBLĒMRISINĀŠANA.....	30
15. PATĒRIŅA DATI.....	33
16. ĪSA PAMĀCĪBA.....	35

## MĒS DOMĀJAM PAR JUMS

Paldies, ka iegādājāties Electrolux ierīci. Esat izvēlējušies produktu, kas jau vairāku gadu desmitu apvieno profesionālas pieredzes un inovāciju. Atjautīgs un stilīgs, radīts, ņemot vērā jūsu vēlmes. Tāpēc katru reizi lietojot, varat būt droši, ka saņemsiet izcilus rezultātus.

Laipni lūdzam Electrolux pasaulē!

**Apmeklējiet mūsu tīmekļa vietni, lai:**



saņemtu lietošanas ieteikumus un brošūras, kā arī traucējummeklēšanas, servisa un remonta informāciju:

**[www.electrolux.com/support](http://www.electrolux.com/support)**



reģistrētu savu ierīci labāka servisa saņemšanai:

**[www.registerelectrolux.com](http://www.registerelectrolux.com)**



iegādātos savai ierīcei papildpiederumus, vienreizējas lietošanas materiālus un oriģinālās rezerves daļas:

**[www.electrolux.com/shop](http://www.electrolux.com/shop)**

## KLIENTU APKALPOŠANA UN SERVISS

Izmantojiet tikai oriģinālās rezerves daļas.

Sazinoties ar mūsu pilnvaroto servisa centru, nodrošiniet, lai jums būtu pieejami šādi dati: modelis, PNC, sērijas numurs.

Šī informācija ir norādīta uz datu plāksnītes.

 Uzmanību / drošības informācija

 Vispārīga informācija un ieteikumi

 Ar vidi saistīta informācija

Izmaiņu tiesības rezervētas.

## 1. ⚠ DROŠĪBAS INFORMĀCIJA

Pirms ierīces uzstādīšanas un lietošanas rūpīgi izlasiet pievienotos norādījumus. Ražotājs neatbild par savainojumiem un bojājumiem, kas radušies ierīces nepareizas uzstādīšanas vai izmantošanas rezultātā. Glabājiet šīs instrukcijas drošā, pieejamā vietā, lai tās varētu izmantot nākotnē.

### 1.1 Bērnu un paši jūtīgu personu drošība

- Šo ierīci drīkst izmantot bērni no 8 gadu vecuma un cilvēki ar ierobežotām fiziskām, sensorām vai garīgām spējām vai pieredzes un zināšanu trūkumu atbildīgas personas uzraudzībā vai, ja tie ir informēti par ierīces drošu lietošanu un izprot potenciālos riskus.
- Bērniem vecumā no 3–8 gadiem un personām ar ļoti plašu un sarežģītu invaliditāti jāliedz piekļuve ierīcei, ja vien tie netiek pastāvīgi uzraudzīti.
- Neļaujiet bērniem trīs gadu vecumu nerasniegušiem bērniem tuvoties ierīcei, ja vien viņi netiek pastāvīgi uzraudzīti.
- Mazi bērni jāuzrauga, lai tie nespēlētos ar ierīci.
- Neļaujiet bērniem tuvoties iepakojumam un atbrīvojieties no tā pienācīgā veidā.
- Glabājiet mazgāšanas līdzekļus bērniem nepieejamās vietās.
- Neļaujiet bērniem atrasties ierīces tuvumā, ja ir atvērtas ierīces durvis.
- Ja ierīcei ir bērnu drošības ierīce, tā jāaktivizē.
- Bērni nedrīkst tīrīt ierīci un veikt tās apkopi bez uzraudzības.

### 1.2 Vispārīgā drošība

- Nemainiet šī produkta specifikāciju.
- Šī ierīce ir paredzēta izmantošanai māsaimniecībās un tamlīdzīgos apstākļos, piemēram:
  - veikalu, biroju un citu veidu darba vietu darbinieku virtuves zonās;

- viesu lietošanai viesnīcās, autoviesnīcās, pansijās un citās dzīvojama tipa vidēs;
- koplietošanas teritorijās izmantošanai dzīvokļu blokos vai veļas mazgāšanas punktos.
- Ierīces maksimālā veļas ietilpība ir 6 kg. Nepārsniedziet ierīces maksimālo veļas ietilpību (skatiet nodaļu “Programmu tabula”).
- Ūdens spiedienam ūdens ieplūdes punktā no savienojuma ir jābūt no 0,5 bar (0,05 MPa) līdz 8 bar (0,8 MPa).
- Ventilācijas atveri pamatnē nedrīkst aizsegt ar paklāju vai citu grīdas segumu.
- Ierīce jāpievieno ūdens padevei, izmantojot komplektācijā iekļautos jaunus šļūteņu cauruļu komplektus vai citus pilnvarota servisa centra piegādātus jaunus šļūteņu komplektus.
- Vecās šļūtenes nedrīkst izmantot atkārtoti.
- Ja elektrības padeves vads ir bojāts, lai izvairītos no elektrības trieciena riska, tas jānomaina ražotājam, autorizētajam servisa centram vai citam kvalificētam speciālistam.
- Pirms jebkādam apkopes darbībām izslēdziet ierīci un atvienojiet spraudkontakta no elektrotīkla.
- Ierīces tīrīšanai neizmantojiet augstspiediena ūdens strūklu un/vai tvaiku.
- Tīriet ierīci ar mitru mīkstu drānu. Izmantojiet tikai neitrālus mazgāšanas līdzekļus. Neizmantojiet abrazīvus izstrādājumus, abrazīvus sūkļus, šķīdinātājus vai metāla priekšmetus.

## 2. DROŠĪBAS NORĀDĪJUMI

### 2.1 Uzstādīšana



Uzstādīšanai jāatbilst attiecīgajiem valsts noteikumiem.

- Noņemiet visu iepakojumu un pārvadāšanas skrūves, ieskaitot gumijas ieliktni ar plastmasas starpliku.
- Glabājiet transportēšanai paredzētās skrūves drošā vietā. Ja ierīce vēlāk jāpārvieto, tās atkārtoti jāievieto, lai nofiksētu tilpni, lai novērstu iekšējus ierīces bojājumus.
- Vienmēr uzmanīgi pārvietojiet ierīci, jo tā ir smaga. Vienmēr izmantojiet drošības cimdus un slēgtus apavus.
- Ievērojiet kopā ar ierīci piegādātās uzstādīšanas norādes.

- Neuzstādiēt un nelietojiēt bojātu ierīci.
- Neuzstādiēt un nelietojiēt ierīci vietā, kur temperatūra ir zemāka par 0 °C un kur tā ir pakļauta nokrišņu iedarbībai.
- Virsmā, uz kuras ierīci paredzēts uzstādiēt, jābūti līdznai, stabīlai, karstumizturīgai un tīrai.
- Pārīiecinīeties, ka starp ierīci un grīdu cirkulē gaiss.
- Kad ierīce novietota pastāvīgajā vietā, pārbaudiēt, vai tā ir pareizi nolīmeņota, izmantojiot spīrta līmeņrādi. Ja nepīecīešams, noregulējiēt kājiņas attīecīgi.
- Neuzstādiēt ierīci virs grīdas noteces lūkas.
- Nešļakstīēt ūdeni uz ierīci un nepakļaujiēt to pārmērīgam mitrumam.
- Neuzstādiēt ierīci vietā, kur ierīces vāku nevar atvērt līdz galam.
- Nelīecīēt zem ierīces slēgtu trauku ūdens savākšanai iespējamas noplūdes gadījumā. Sazīnīeties ar pilnvaroto servīsa centru, lai pārīiecinātos, kādus pīederumus var līetot.

## 2.2 Elektrības padeves pieslēgšana



### BRĪDINĀJUMS!

Var izraisīt ugunsgrēku un elektrošoku.

- Ierīcei jābūti iezemētai.
- Vienmēr izmantojiēt pareizi uzstādiētu un drošu kontaktlīgzdu.
- Pārīiecinīeties, ka tehnīsko datu plāksnītē norādītie parametri atbīlīst elektroītkla parametriem.
- Nelīetojiēt daudzkontaktu adapterus vai pagarinātājus.
- Rīkojiēties uzmanīgi, lai nesabojātu kontaktspīraudni un kabīli. Ja iekārtas elektropīdeves kabīli nepīecīešams nomainīt, to jāveic tuvākajā autorizētājā servīsa centrā.
- Pīeslēdzīēt kontaktspīraudni kontaktlīgzdai tikai uzstādiēšanas beigās. Pārbaudiēt, vai pīec uzstādiēšanas kontaktspīraudnīm var brīvi pīekļūt.
- Neaiztīecīēt strāvas kabīli vai kontaktspīraudni ar slapjām rokām.

- Nekad neatslēdzīēt ierīci no tīkla, velkot aiz strāvas kabīli. Vienmēr velcīēt aiz kontaktspīraudņa.

## 2.3 Ūdens pieslēgums

- Ieplūdes ūdens temperatūra nedrīkst pārsnīegt 25 °C.
- Nebojājiēt ūdens šļūtenes.
- Pīrms pīevīenošanas jaunām caurulēm, ilgāku laiku neizmīntotām caurulēm, labotām caurulēm vai caurulēm, kurām pīevīenotas jaunas ierīces (ūdens skaitītāji u.c.), ļaujiēt ūdenīm tecēt, līdz tas kļūst tīrs un dzīdrs.
- Pārbaudiēt, vai nav redzamas ūdens noplūdes ierīces pīrmās līetošanas reizes laikā un pīec tās.
- Neizmīntojiēt lokānā savīenojuma pagarinājumu, ja ūdens ievada lokānais savīenojums ir pārkāts. Sazīnīeties ar servīsa centru, lai saņemtu jaunu ielplūdes šļūteni.
- Iespējams, ka izsīņošanas laikā novērosīēt ūdens izplūšanu no aizplūdes caurules. Tas ir rūpnīcā veiktās ierīces pārbaudes ar ūdeni dēļ.
- Ūdens novādīšanas šļūteni var pagarināt maksīmāli par 400 cm. Sazīnīeties ar pilnvaroto servīsa centru par otru ūdens novādīšanas šļūteni un tās pagarinājumu.
- Pārbaudiēt, vai pīec uzstādiēšanas var brīvi pīekļūt ūdens krānam.

## 2.4 Izmantošana



### BRĪDINĀJUMS!

Pastāv risks gūt savīnojumus, elektrošoku, izraisīt ugunsgrēku, apdegumus vai ierīces bojājumus.

- Ievērojiēt drošības norādījumus uz mazgāšanas līdzekļa iepakojuma.
- Neīevīetojiēt ierīcē un neīglabājiēt tās tuvumā vai uz tās viegli uzlīesmojošas vīelas vai ar vīegli uzlīesmojošām vīelām pīesūcinātus pīekšmetus.
- Nedrīkst mazgāt audumus, kuri stīpi sasmērēti ar eļļu, smērīvielām vai citām taukainām vīelām. Tādējiādi var sabojāt veļas mašīnas gumījas daļas. Pīrms šādu izstrādājumu īevīetošanas

veļas mašīnā, tie iepriekš jāmazgā ar rokām.

- Pārlicinieties, ka no veļas ir izņemti visi metāla priekšmeti.

## 2.5 Serviss

- Lai salabotu ierīci, sazinieties ar pilnvarotu servisa centru. Izmantojiet tikai oriģinālās rezerves daļas.
- Lūdzu, ņemiet vērā, ka pašrocīgi veikti remontdarbi vai remontdarbi, kurus veikušas neprofesionālas personas, var radīt apdraudējumu, un garantija var zaudēt spēku.
- Turpmāk norādītās rezerves daļas būs pieejamas 10 gadus pēc modeļa ražošanas pārtraukšanas: motors un motora kontakti, transmisija starp motoru un veļas tilpni, sūkņi, amortizatori un atsperes, veļas tilpne, veļas tilpnes zvaigzne un tās lodīšu gultņi, sildītāji un sildelementi, ieskaitot siltumsūkņus, cauruļvadi un to aprīkojums, ieskaitot šļūtenes, vārstus, filtrus un ūdens noslēgvārstus, iespaidshēmas plates, elektroniskie displeji, spiediena slēdži, termostati un sensori, programmatūra un aparātprogrammatūra, ieskaitot programmatūras atiestatīšanu, durvis, durvju eņģes un blīves, citas blīves, durvju slēdzenņu mehānismi, plastmasas piederumi, piemēram, mazgāšanas līdzekļa dozatori. Lūdzu,

ņemiet vērā, ka dažas no šīm rezerves daļām ir pieejamas tikai profesionāliem remontētājiem un ka ne visas rezerves daļas der visiem modeļiem.

- Informācija par šajā produktā esošo lampu (lampām) un atsevišķi nopērkamajām rezerves lampām: Šīs lampas ir paredzētas ekstremāliem fiziskajiem apstākļiem, piemēram, temperatūrai, vibrācijai, mitrumam, mājssaimniecības ierīcēs vai paredzētas informēšanai par ierīces darbības statusu. Tās nav paredzētas citiem lietošanas veidiem un nav piemērotas mājssaimniecības telpu apgaismojumam.

## 2.6 Ierīces utilizācija



### BRĪDINĀJUMS!

Pastāv savainošanās vai nosmakšanas risks.

- Atvienojiet ierīci no elektropadeves un ūdens padeves.
- Nogrieziet strāvas kabeli netālu no ierīces un utilizējiet to.
- Noņemiet durvju fiksatoru, lai bērni vai mājdzīvnieki nevarētu ierāpties veļas žāvētāja tilpnē un tur sevi ieslēgt.
- Utilizējiet ierīci saskaņā ar WEEE Direktīvu par elektrisko un elektronisko iekārtu atkritumiem.

# 3. IZSTRĀDĀJUMA APRAKSTS

## 3.1 Īpašās funkcijas

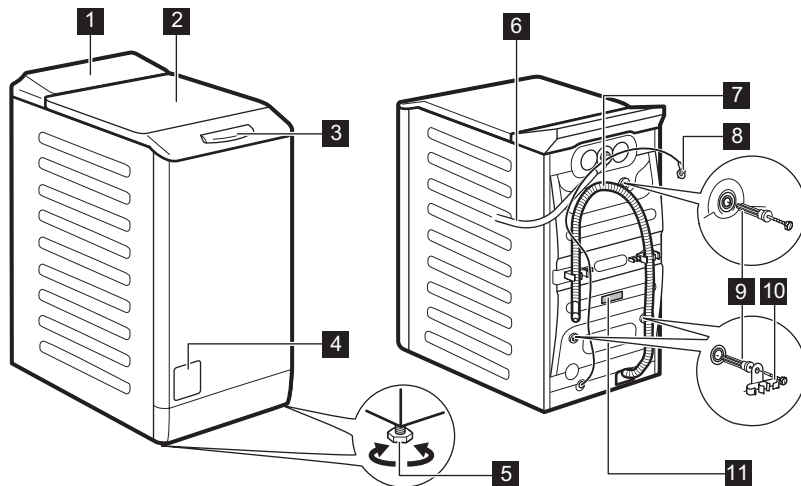
Jūsu jaunā veļas mašīna atbilst visām mūsdienu prasībām efektīvai veļas apstrādei ar mazu ūdens, elektroenerģijas un mazgāšanas līdzekļu patēriņu, kā arī audumu kopšanai.

- Iespēja **Soft Plus** nodrošina vienmērīgu veļas mīkstinātāja izplatīšanos visā veļā un tā iesūkšanos dziļi auduma šķiedrās,

tādējādi nodrošinot nevainojami mīkstu veļu.

- **SensiCare System** automātiski regulē programmas ilgumu atbilstoši veļas tilpnē ievietotās veļas daudzumam, lai panāktu nevainojamu mazgāšanas rezultātu iespējami īsākā laikā. Lai iegūtu detalizētu informāciju, izlasiet sadaļu "SensiCare System ielādes noteikšana".

### 3.2 Ierīces kopskats



**1** Vadības panelis

**2** Vāks

**3** Vāka rokturis

**4** Ūdens izsūkņēšanas sūknis

**5** Kājiņas ierīces līmeņošanai

**6** Iepļūdes šļūtene

**7** Izplūdes šļūtene

**8** Strāvas kabelis

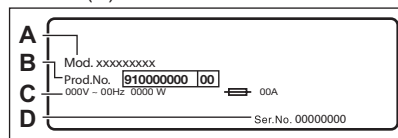
**9** Transportēšanai paredzētās skrūves

**10** Šļūtenes balsts

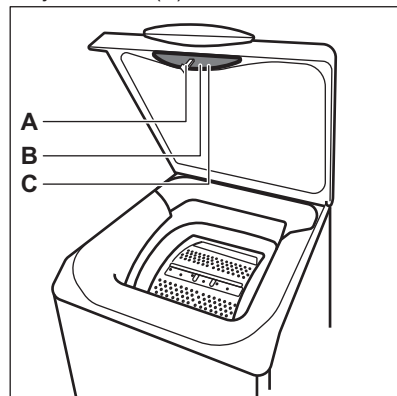
**11** Datu plāksnīte

### Informācija produkta reģistrēšanai.

**Tehnisko datu plāksnītē** norādīts modeļa nosaukums (**A**), produkta numurs (**B**), elektriskie parametri (**C**) un sērijas numurs (**D**).



**Informācijas uzlīmē** norādīts modeļa nosaukums (**A**), produkta numurs (**B**) un sērijas numurs (**C**).



## 4. TEHNISKIE DATI

Izmēri	Platums/ augstums/ kopējais dziļums	39,7 cm /90,8 cm /59,9 cm
Elektriskais savienojums	Spriegums	230 V
	Vispārējā jauda	2200 W
	Drošinātājs	10 A
	Frekvence	50 Hz
Aizsardzības pakāpe pret cieto daļiņu un mitruma izplatīšanos, kuru nodrošina aizsargpārsegs, izņemot gadījumus, kad zemsprieguma ierīcēm nav aizsardzības no mitruma		IPX4
Ūdens padeves spiediens	Minimālais	0,5 bar (0,05 MPa)
	Maksimums	8 bar (0,8 MPa)
Ūdens padeve <sup>1)</sup>		Auksts ūdens
Maksimālais veļas daudzums	Kokvilna	6 kg
Veļas izgriešanas ātrums	Maksimālais veļas izgriešanas ātrums	1151 apgr./min

1) Pievienojiet ūdens ieplūdes šļūteni ūdens krānam ar 3/4" vītņi.

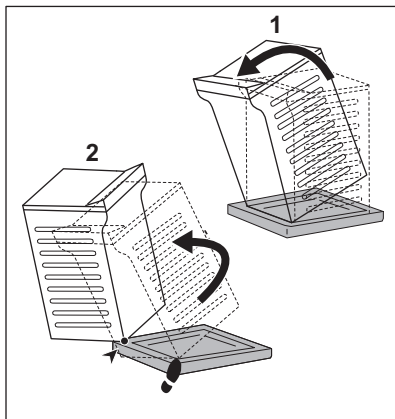
## 5. UZSTĀDĪŠANA



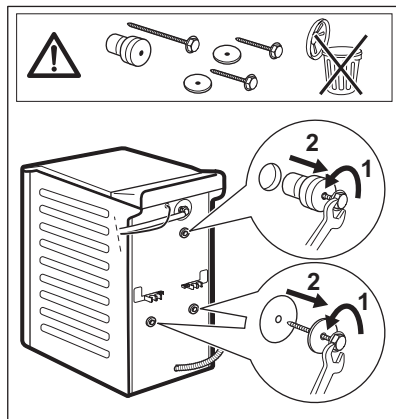
**BRĪDINĀJUMS!**  
Skatiet sadaļu "Drošība".

### 5.1 Izpakošana un pozicionēšana

1.

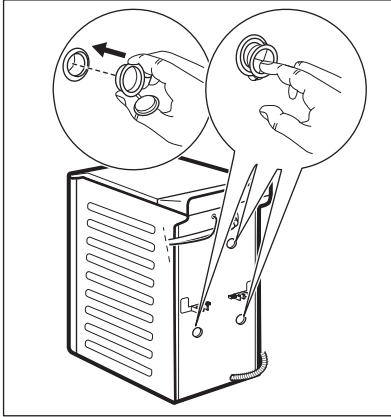


2.

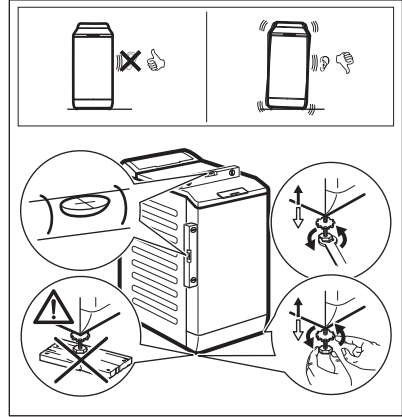




3.



4.



iesakām saglabāt iesaiņojuma materiālus un transportēšanai paredzētās skrūves gadījumam, ja ierīce būs jāpārvieta.

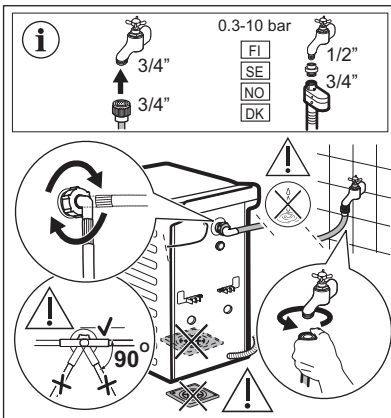
Noregulējiet ierīci pienācīgi, lai novērstu vibrāciju, troksni vai tās izkustēšanos darbības laikā.



### BRĪDINĀJUMS!

Nolieņojot ierīci, nenovietojiet zem tās kājiņām kartonu, koku vai līdzīgus materiālus.

## 5.2 Ieplūdes šļūtene

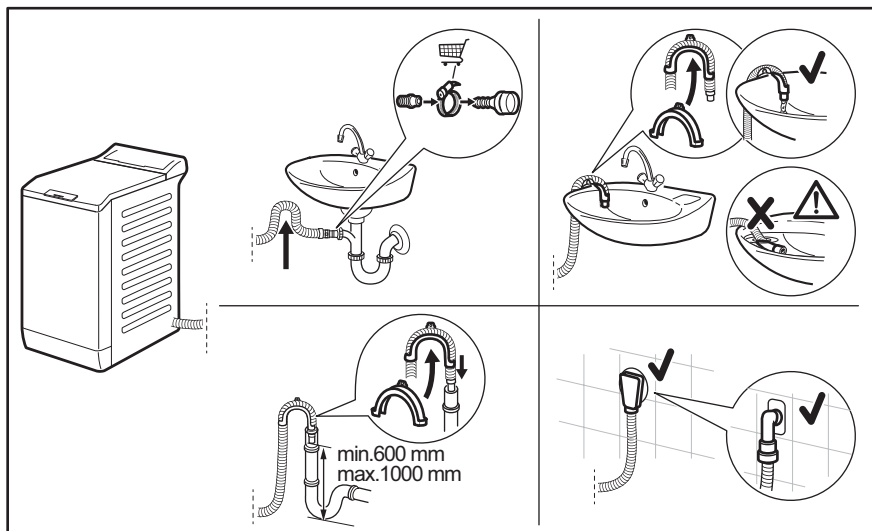


Ierīces komplektācijā iekļautie piederumi var atšķirties dažādiem modeļiem.



Pārliecinieties, ka šļūtenes nav bojātas un savienojuma vietās nav noplūžu. Neizmantojiet šļūtenes pagarinājumu, ja ieplūdes šļūtene ir pārāk īsa. Sazinieties ar servisa centru, lai saņemtu citu ieplūdes šļūteni.

## 5.3 Ūdens izsūkņēšana



Noplūdes šļūtenei jāpaliek augstumā, kas nav mazāks par 600 mm un nav lielāks par 1000 mm.

Jūs varat pagarināt noplūdes šļūteni par ne vairāk kā 4000 mm. Sazinieties ar pilnvarotu servisa centru, lai saņemtu citu noplūdes šļūteni un pagarinājumu.

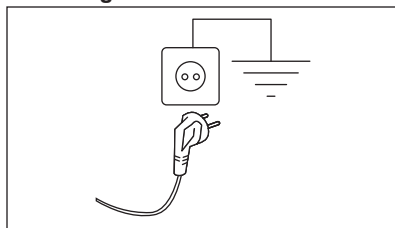
## 5.4 Elektriskais pieslēgums

Uzstādīšanas beigās varat pieslēgt spraudkontakta kontaktligzdai.

Nepieciešamie elektroenerģijas parametri ir norādīti datu plāksnītē un sadaļā "Tehniskie dati". Pārbaudiet, vai tie atbilst elektrotīkla parametriem.

Pārliecinieties, ka mājas elektrotīkls ir piemērots ierīces maksimālajai jaudai, ņemot vērā arī citas lietotās elektroierīces.

**Pievienojiet ierīci sazemētai kontaktligzdai.**



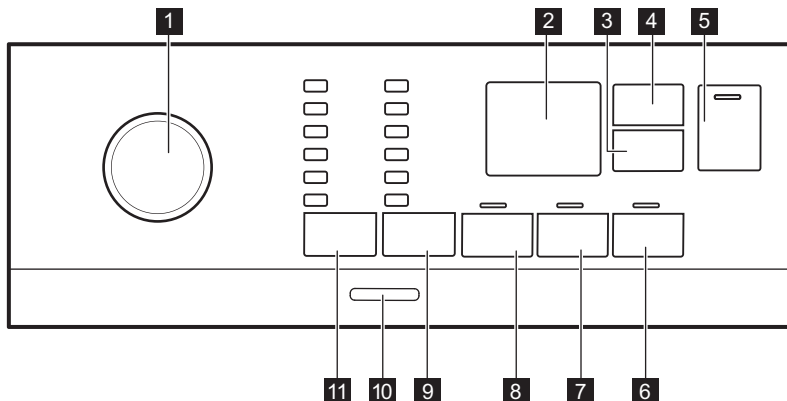
Strāvas padeves kabelim pēc ierīces uzstādīšanas jābūt viegli sniedzamam

Lai veiktu jebkādas elektriskos darbus, kas saistīti ar šīs ierīces uzstādīšanu, sazinieties ar mūsu pilnvaroto servisa centru.

Ražotājs neuzņemsies atbildību par bojājumiem vai nelaimes gadījumiem, kas radušies šo drošības noteikumu neievērošanas rezultātā.

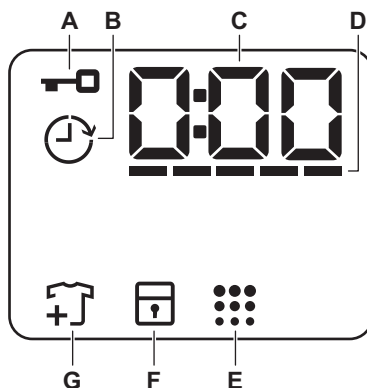
## 6. VADĪBAS PANELIS




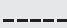



### 6.1 Vadības paneļa apraksts



- |   |  |
|---|--|
| <b>1</b> Programmu pārslēgš                 | <b>8</b> Mērcēšana skārientaustiņš   |
| <b>2</b> Displejs                           | <b>9</b> Veļas izgriešana apgriezīenu samazināšanas skārientaustiņš  |
| <b>3</b> Atliktais starts skārientaustiņš   | <ul style="list-style-type: none"> <li>• Bez veļas izgriešanas iespēja </li> <li>• Skalošanas pauzes iespēja </li> <li>• Nakts iespēja </li> </ul> |
| <b>4</b> Laika pārvaldnieks skārientaustiņš | <b>10</b> Ieslēgt/Izslēgt skārientaustiņš  |
| <b>5</b> Sākt/pauze skārientaustiņš         | <b>11</b> Temperatūra skārientaustiņš  |
| <b>6</b> Soft Plus skārientaustiņš          |  |
| <b>7</b> Papildus skalošana skārientaustiņš |  |

### 6.2 Displejs



<b>A</b>		Vāka bloķēšanas indikators.
<b>B</b>		Atliktā starta indikators.
<b>C</b>		Digitālais indikators var rādīt: <ul style="list-style-type: none"> <li>• Programmas ilgumu (piem., 2:40).</li> <li>• Atlikto laiku (piem., 2h).</li> <li>• Cikla beigas (000).</li> <li>• Brīdinājuma kodu (piem., E20).</li> </ul>
<b>D</b>		Laika pārvaldnieka joslu līmeņa indikators.
<b>E</b>		Veļas tilpnes tīrīšanas indikators.
<b>F</b>		Bērnu drošības slēdža indikators.
<b>G</b>		Apģērbu pievienošanas indikators. Iedegas mazgāšanas fāzes sākumā, kamēr lietotājs vēl var nopauzēt ierīci un pievienot apģērbus.

## 7. TASTATŪRA UN POGAS

### 7.1 Ievads



Iespējas/funkcijas nav pieejamas ar visām mazgāšanas programmām. Pārbaudiet iespēju/funkciju un mazgāšanas programmu saderību, aplūkojot "Programmu tabulu". Iespēja/funkcija var izslēgt citu, šajā gadījumā ierīce neļaus jums iestatīt nesavienojamas iespējas/funkcijas.

### 7.2 Ieslēgt/Izslēgt


Piespiediet šo taustiņu dažas sekundes, lai aktivizētu vai deaktivizētu ierīci. Ieslēdzot vai izslēdzot ierīci, atskan dažādas melodijas.

Tā kā gaidstāves funkcija automātiski deaktivizēs ierīci pēc dažām minūtēm, lai samazinātu elektroenerģijas patēriņu jums, iespējams, vajadzēs atkal aktivizēt ierīci.

Lai iegūtu papildinformāciju, skatiet rindkopu par gaidstāvi sadaļā "Lietošana ikdienā".

### 7.3 Temperatūra

Izvēloties mazgāšanas programmu, ierīce automātiski iesaka noklusējuma temperatūru.



Indikators M. aukstā ūdenī  = auksts ūdens.

Iestatītās temperatūras indikators iedegas.

### 7.4 Veļas izgriešana

Iestatot programmu, ierīce automātiski iestata maksimālo izgriešanas ātrumu, izņemot Denim programmu.

#### Veļas izgriešanas papildiespējas:

- **Bez veļas izgriešanas** . Iedegsies attiecīgais indikators. Iestatiet šo iespēju visu veļas izgriešanas fāžu deaktivizēšanai. Ierīce veic tikai izvēlētās mazgāšanas programmas ūdens izsūkņēšanas fāzi. Iestatiet šo iespēju ļoti smalkiem audumiem. Skalošanas fāzē patērē vairāk ūdens dažām mazgāšanas programmām.
- **Skalošanas pauze** . Iedegsies attiecīgais indikators.

Pēdējā skalošana netiks veikta. Pēdējās skalošanas laikā ūdens no veļas mašīnas netiks izsūknēts, lai pasargātu veļu no krokošanās. Mazgāšanas programma tiek pārtraukta ar ūdeni veļas tilpnē. Vāks paliek aizslēgts un veļas tilpne griežas regulāri, lai samazinātu burzīšanos. Lai atbloķētu vāku, nepieciešams izsūknēt ūdeni.

Ja pieskarsieties Sākt/pauze ►|| taustiņam, ierīce veiks veļas izgriešanas fāzi un izsūknē ūdeni.

- **Nakts** ◀↓ . Iedegsies attiecīgais indikators.

Visas starposma un beigu veļas izgriešanas fāzes tiek atceltas, un programmas beigās veļas tilpnē paliek ūdens. Tas palīdz samazināt burzīšanos. Vāks paliek bloķēts. Veļas tilpne griežas regulāri, lai samazinātu burzīšanos. Lai atbloķētu vāku, nepieciešams izsūknēt ūdeni. Tā kā programma ir ļoti klusa, tā ir piemērota nakstī, kad pieejami lētāki enerģijas tarifi. Dažās programmās skalošana tiks veikta, izmantojot lielāku ūdens daudzumu

Ja pieskarsieties Sākt/pauze ►|| taustiņam, ierīce veiks tikai ūdens izsūknēšanas fāzi.

- **i** Ierīce izsūknē ūdeni un izgriež veļu automātiski pēc aptuveni 18 stundām.

## 7.5 Mērcēšana ◡

Ar šo iespēju var pievienot mazgāšanas programmai priekšmazgāšanas fāzi.

Iedegas attiecīgais indikators.

- Izmantojiet šo iespēju, lai aktivizētu priekšmazgāšanas fāzi 30 °C temperatūrā pirms mazgāšanas fāzes. Šo iespēju ieteicams izmantot ļoti netīrai veļai, it īpaši, ja tajā atrodamas smiltis, putekli, dubļi un citas cietas daļiņas.

- **i** Iespējas var pagarināt programmas ilgumu.

## 7.6 Pastāvīgi Papildus skalošana 🧺

Izmantojot šo iespēju, jūs varat pievienot izvēlētajai mazgāšanas programmai papildu skalošanas ciklus.

Izmantojiet šo iespēju cilvēkiem ar alerģijām pret mazgāšanas līdzekļa atliekām un jūtīgu ādu.

- **i** Šī iespēja pagarina programmas ilgumu.

Atbilstošais indikators virs spiedpogas izgaismojas un arī paliek degam laikā nākamo ciklu laikā līdz brīdim, kad šī iespēja ir izslēgta.

## 7.7 Pastāvīgi Soft Plus ⚙️+

Iestatiet šo iespēju, lai optimizētu auduma mīkstinātāja izplatību un uzlabotu auduma mīkstumu.

Ieteicama, lietojot auduma mīkstinātāju.

- **i** Šī iespēja pagarina programmas ilgumu.

Atbilstošais indikators virs spiedpogas izgaismojas un arī paliek degam laikā nākamo ciklu laikā līdz brīdim, kad šī iespēja ir izslēgta.

## 7.8 Atliktais starts 🕒

Ar šo iespēju jūs varat atlikt programmas startu uz ērtāku laiku.


Pieskarsieties taustiņam vairākkārt, lai iestatītu nepieciešamo atliktā starta laiku. Laika pieauguma solis no 1stundas līdz pat 20 stundām.

Displejs rāda 🕒 indikatoru un izvēlēto atlikšanas laiku. Pēc pieskaršanās Sākt/pauze ►|| taustiņam ierīce sāk laika atskaiti un durvis ir bloķētas.

## 7.9 Laika pārvaldnieks 🕒

Ar šo iespēju jūs varat samazināt programmas ilgumu atkarībā no veļas ielādes daudzuma un netīrības pakāpes.

Iestatot mazgāšanas programmu, displejā parādās noklusējuma ilgums un ----- defises.

Pieskarieties Laika pārvaldnieks  taustiņam, lai samazinātu programmas ilgumu pēc jūsu vajadzībām. Displejā redzams jaunais programmas ilgums un defišu skaits attiecīgi samazināsies:

----- piemērots maksimālas ielādes vidēji netīras veļas mazgāšanai.

---- ātrais cikls maksimālas ielādes nedaudz netīras veļas mazgāšanai.

-- ļoti ātrs cikls mazākas ielādes nedaudz netīras veļas mazgāšanai (ieteicama maks. puse ielādes ).

- īsākais cikls, lai atsvaidzinātu nelielu veļas daudzumu.


Laika pārvaldnieks ir pieejams tikai tabulas programmās.

Indikators	Eco 40-60	Cottons	Synthetics
----- 1)	■	■	■

Indikators	Eco 40-60	Cottons	Synthetics
-----	■	■	■
----	■	■	■
---	■	■	■
--	■	■	■
-	■	■	■

1) Noklusējuma darbības ilgums visām programmām.

## 7.10 Sākt/pauze




Pieskarieties Sākt/pauze  taustiņam, lai iedarbinātu, nopauzētu ierīci vai pārtrauktu ieslēgto programmu.

# 8. PROGRAMMAS






## 8.1 Programmu tabula

Programma Noklusējuma temperatūra Temperatūras diapazons	Atsauces veļas iz- griešanas ātrums Veļas iz- griešanas ātruma diapazons [apgr./ min]	Maksi- mālais veļas dudz- ums	Programmas apraksts (Veļas veids un netīrības pakāpe)
Eco 40-60 40 °C 1)	1200 apgr./min (1200- 400)	6 kg	<b>Balti kokvilnas audumi un krāsnoturīgi kokvilnas audumi.</b> Vidēji netīra veļa. Elektroenerģijas patēriņš samazinās, un palielinās mazgāšanas programmas ilgums, nodrošinot labus mazgāšanas rezultātus.

<b>Programma Noklusējuma temperatūra Temperatūras diapazons</b>	<b>Atsauces veļas iz- griešanas ātrums Veļas iz- griešanas ātruma diapazons [apgr./ min]</b>	<b>Maksi- mālais veļas dauz- ums</b>	<b>Programmas apraksts (Veļas veids un netīrības pakāpe)</b>
Cottons 40 °C 90 °C – auksts	1200 apgr./min (1200- 400)	6 kg	<b>Balti kokvilnas audumi un krāsnoturīgi kokvilnas audumi.</b> Vidēji vai nedaudz netīri.
Synthetics 40 °C 60 °C – auksts	1200 apgr./min (1200 - 400)	3 kg	<b>Sintētikas vai jauktu audumu izstrādājumi.</b> Vidēji netīra veļa.
Delicates 30 °C 40 °C – auksts	1200 apgr./min (1200- 400)	2 kg	<b>Smalki audumi, piemēram, akrils, viskoze un jaukta veida audumi, kam nepieciešama saudzīgāka mazgāšana.</b> Vidēji un viegli netīra veļa.
Rapid 14min 30 °C	800 apgr./min (800- 400)	1,5 kg	<b>Sintētikas un jauktu audumu izstrādājumi.</b> Viegli netīri apģērbi un apģērbu atsvaidzināšana.
Rinse	1200 apgr./min (1200- 400)	6 kg	<b>Visi audumi, izņemot vilnas izstrādājumus un smalkveļu.</b> Programma veļas skalošanai un izgriešanai. Noklusējuma izgriešanas ātrums ir kokvilnas izstrādājumu programmām paredzētais ātrums. Samaziniet izgriešanas ātrumu atbilstoši veļas veidam. Ja nepieciešams, iestatiet Papildus skalošana iespēju, lai palielinātu skalošanas reižu skaitu. Izvēloties zemu izgriešanas ātrumu, ierīce veic saudzīgu skalošanu un īslaicīgu izgriešanu.
Spin/Drain	1200 apgr./min (1200 -400)	6 kg	<b>Visi audumi, izņemot vilnas un smalkos audumus.</b> Veļas izgriešana un ūdens izsūkņēšana no veļas tīltnes.

Programma Noklusējuma temperatūra Temperatūras diapazons	Atsauces veļas iz- griešanas ātrums Veļas iz- griešanas ātruma diapazons [apgr./ min]	Maksi- mālais veļas daudz- ums	Programmas apraksts (Veļas veids un netīrības pakāpe)
Anti-Allergy  60 °C	1200 apgr./min (1200 - 400)	6 kg	<b>Baltiem kokvilnas izstrādājumiem.</b> Šī programma likvidē mikroorganismus, pateicoties mazgāšanas fāzei, kurā temperatūra dažas minūtes ir augstāka par 60 °C. Tas palīdz likvidēt mikrobus, baktērijas, mikroorganismus un daļiņas. Tvaika un papildu skalošanas fāzes pievienošana nodrošina pienācīgu mazgāšanas līdzekļa atlieku un ziedputekšņu/alerģijas veicinošu vielu likvidēšanu, padarot izmazgāto apģērbu piemērotu maigai un jutīgai ādai.
Baby 40 °C 40 °C – auksts	1200 apgr./min (1200 - 400)	2 kg	Maigs cikls mazuļu drēbēm. Augsts ūdens līmenis un maigas kustības mazgāšanas fāzes laikā aizsargā krāsu un šķiedras.
Silk  30 °C	800 apgr./min (800 - 400)	1 kg	Īpaša mazgāšanas programma <b>zīda un sintētiskiem izstrādājumiem.</b>
Wool  40 °C 40 °C – auksts	1200 apgr./min (1200- 400)	1 kg	<b>Veļas mazgājamā mašīnā mazgājami vilnas, ar rokām mazgājami vilnas un citi audumi, uz kuriem norādīts kopšanas simbols “mazgāt ar rokām”<sup>2)</sup></b>
Sport 30 °C 40 °C – auksts	1200 apgr./min (1200 - 400)	3 kg	<b>Jauktu audumu sporta apģērbi.</b> Viegli netīri apģērbi vai apģērbu atsvaidzināšana.



Programma Noklusējuma temperatūra Temperatūras diapazons	Atsauces veļas iz- griešanas ātrums Veļas iz- griešanas ātruma diapazons [apgr./ min]	Maksi- mālais veļas dauz- ums	Programmas apraksts (Veļas veids un netīrības pakāpe)
Outdoor  30 °C 40 °C – auksts	1200 apgr./min (1200- 400)	2 kg <sup>3)</sup> 1 kg <sup>4)</sup>	<p data-bbox="576 406 621 454"></p> <p data-bbox="644 406 935 502">Nelietojiet auduma mīkstinātāju un gādājiet, lai mazgāšanas līdzekļa dozatorā nebūtu veļas mīkstinātāja atlieku.</p> <p data-bbox="565 518 1037 678"><b>Sintētisku audumu sporta apģērbi.</b> Programma paredzēta, lai maigi mazgātu modernus āra sporta apģērbus, kā arī ir piemērota tādiem sporta apģērbiem, kurus lieto sporta zālē, riteņbraukšanā, skriešanā u.c. leteicamā veļas ielāde ir 2 kg.</p> <p data-bbox="565 678 1037 853"><b>Ūdensnecaurļaidīgi, ūdensnecaurļaidīgi un gaidu caurlaidīgi audumi, un ūdensizturīgi audumi.</b> Šo programmu var arī lietot ūdensizturības atjaunošanai. Tā ir īpaši paredzēta drēbju ar hidrofobisko pārklājumu apstrādei. Lai veiktu šo ūdensizturības atjaunošanas ciklu, rīkojieties šādi:</p> <ul data-bbox="565 853 1037 1029" style="list-style-type: none"> <li data-bbox="565 853 1037 917">• Ielejiet nodalījumā mazgāšanas līdzekli .</li> <li data-bbox="565 917 1037 997">• Ielejiet speciālu audumu ūdensizturības atjaunošanas līdzekli atvilktnes veļas mīkstinātāja nodalījumā .</li> <li data-bbox="565 997 1037 1029">• Samaziniet veļas ielādi līdz 1 kg.</li> </ul> <p data-bbox="576 1045 621 1093"></p> <p data-bbox="644 1045 1037 1220">Lai vēl vairāk uzlabotu ūdensizturības atjaunošanas darbību, žāvējiet veļu žāvētājā, iestatot Outdoor žāvēšanas programmu (ja tā pieejama un ja veļas informatīvās etiķetes norādīts, ka apģērbus var žāvēt žāvētājā).</p>

Programma Noklusējuma temperatūra Temperatūras diapazons	Atsauces veļas iz- griešanas ātrums Veļas iz- griešanas ātruma diapazons [apgr./ min]	Maksi- mālais veļas daudz- ums	Programmas apraksts (Veļas veids un netīrības pakāpe)
Denim 30 °C 40 °C – auksts	800 apgr./min (1200 - 400)	2 kg	Īpaša programma džinsu apģērbim ar saudzīgu mazgāšanas fāzi, lai samazinātu krāsas izbalēšanu un plankumus. Labākiem mazgāšanas rezultātiem ir ieteicams mazāks veļas ielādes daudzums.

1) Saskaņā ar Komisijas regulu ES 2019/2023 šī programma 40 °C temperatūrā vienā ciklā ļauj izmazgāt vidēji netīru kokvilnas veļu, kam norādīts, ka tā jāmazgā 40 °C vai 60 °C temperatūrā.



Veļas sasniegto temperatūru, programmas ilgumu un citus datus skatiet sadaļā "Patēriņa vērtības".

Visefektīvākās programmas enerģijas patēriņa ziņā parasti ir tās, kas darbojas ar zemāku temperatūru un ilgāk.

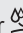
2) Šī cikla laikā veļas tilpne griežas lēnām, lai nodrošinātu saudzīgu mazgāšanu. Šī cikla laikā veļas tilpne griežas lēnām, lai nodrošinātu saudzīgu mazgāšanu, bet tas ir normāli šai programmai.

3) Mazgāšanas programma.






4) Mazgāšanas programma un ūdensnecaurīdības atjaunošanas fāze.

### Programmu iespēju saderība

Programma	IESPĒJAS									
Eco 40-60	■	■	■		■	■	■	■	■	■
Cottons	■	■	■	■	■	■	■	■	■	■
Synthetics	■	■	■	■	■	■	■	■	■	■
Delicates	■	■	■	■	■	■	■	■	■	■
Rapid 14min	■	■	■						■	
Rinse	■	■	■		■				■	
Spin/Drain	■	■							■	
Anti-Allergy	■	■	■		■	■	■	■	■	

Programma	IESPĒJAS									
										
Baby	■	■	■	■	■	■	■	■	■	
Silk 	■	■							■	
Wool  	■	■	■						■	
Sport	■	■	■		■	■			■	
Outdoor 	■	■	■			■			■	
Denim	■	■	■	■		■	■		■	

### Mazgāšanas programmām piemēroti veļas mazgāšanas līdzekļi

Programma	Universāls pulveris <sup>1)</sup>	Šķidrāis universālais mazgāšanas līdzeklis	Šķidrāis mazgāšanas līdzeklis krāsainiem audumiem	Smalkveļa, vilnas izstrādājumi	Īpašs
Eco 40-60	▲	▲	▲	--	--
Cottons	▲	▲	▲	--	--
Synthetics	▲	▲	▲	--	--
Delicates	--	--	--	▲	▲
Rapid 14min	--	▲	▲	--	--
Anti-Allergy 	▲	▲	--	--	▲
Baby	--	▲	▲	--	▲
Silk 	--	--	--	▲	▲
Wool  	--	--	--	▲	▲
Sport	--	▲	▲	--	▲
Outdoor 	--	--	--	▲	▲
Denim	--	--	▲	▲	▲

<sup>1)</sup> Temperatūrā, kas pārsniedz 60 °C, ieteicams lietot pulverveida mazgāšanas līdzekli.

▲ = ieteicams

-- = nav ieteicams

## 8.2 Woolmark Apparel Care - Zils



Uzņēmums "Woolmark Company" ir pārbaudījis šīs mašīnas vilnas mazgāšanas programmu un atzinis to par piemērotu vilnas apģērbiem, kuriem uz etiķetes norādīts, ka tie jāmazgā ar rokām, mazgāšanai ar nosacījumu, ka šie apģērbi tiek mazgāti saskaņā ar norādēm uz apģērbi etiķetēm un veļas mašīnas ražotāja norādījumiem. Ievērojiet norādījumus par žāvēšanu un citus ar mazgāšanu saistītos norādījumus, kas norādīti uz veļas informatīvajām etiķetes. M1145



Woolmark simbols daudzās valstīs ir atzīts par sertifikācijas zīmi.

## 9. IESTATĪTIE PARAMETRI

### 9.1 Skaņas signāli

Šai ierīcei ir dažādi skaņas signāli, kas darbojas šādos gadījumos:

- aktivizējot ierīci (īpaša īsa melodija);
- izslēdzot ierīci (īpaša īsa melodija);
- pieskaroties taustiņiem (klikšķa skaņa);
- veicot nederīgu izvēli (trīs īsi klikšķi);
- programmas darbība ir beigusies (secīgas skaņas, kas dzirdamas aptuveni divu minūšu garumā);
- ierīces darbībā radušies traucējumi (secīgas skaņas, kas dzirdamas aptuveni piecu minūšu garumā).



Lai **izslēgtu/aktivizētu** skaņas signālus, kad programmas darbība ir pabeigta, vienlaikus pieskarieties taustiņiem  un , un turiet tos piespiestus divu sekunžu garumā. Displejā redzams On/Off



Ja jūs izslēdzat skaņas signālus, ierīces darbības traucējumu gadījumā tie turpina skanēt.

### 9.2 Bērnu drošības funkcija


Šī iespēja neļauj bērniem spēlēties ar vadības paneli.

Lai **ieslēgtu/izslēgtu** šo iespēju, turiet nospiestu  taustiņu, līdz  **iedegas/nodziest** displejā.


Ierīce pāries uz šīs iespējas izvēli pēc tam, kad to izslēdz.

Bērnu drošības funkcija var nebūt pieejama dažas sekundes pēc ierīces ieslēgšanas.

## 10. PIRMS PIRMĀS IESLĒGŠANAS

1. Pārliecinieties, ka pieejama elektropadeve un ūdens krāns ir atvērts.
2. Ielejiet 2 litrus ūdens mazgāšanas līdzekļa nodaļumā, kas apzīmēts ar .

Šī darbība aktivizē ūdens izsūkņēšanas sistēmu.

3. Ielejiet nelielu mazgāšanas līdzekļa daudzumu nodaļumā, kas apzīmēts ar .
4. Iestatiet un iedarbiniet kokvilnas programmu ar augstāko temperatūru, neievietojot veļas tilpnē veļu.

Šādi no veļas tilpnēs tiek iztīrīti visi iespējamie netīrumi.

# 11. IZMANTOŠANA IKDIENĀ



**BRĪDINĀJUMS!**  
Skatiet sadaļu "Drošība".

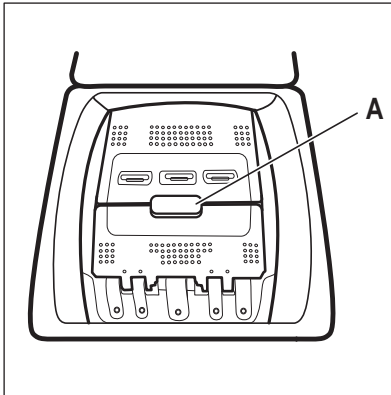
## 11.1 Ierīces ieslēgšana

1. Pievienojiet kontaktdakšu kontaktligzdai.
2. Atgrieziet ūdens krānu.
3. Piespiediet taustiņu Ieslēgt/Izslēgt, lai ieslēgtu ierīci.

Atskan īss skaņas signāls.

## 11.2 Veļas ievietošana

1. Atveriet ierīces vāku.
2. Nospiediet **A** taustiņu.



Veļas tilpne atveras automātiski.

3. Ievietojiet veļu veļas tilpnē, liekot katru apģērba gabalu atsevišķi.
4. Izpuriniet drēbes pirms to ievietošanas ierīcē.
- Nelieciet veļas tilpnē pārāk daudz veļas.
5. Aizveriet veļas tilpni un vāku.



**UZMANĪBU!**

Pirms ierīces vāka aizvēršanas pārlicinieties, ka tilpne aizvērta pareizi.

## 11.3 Mazgāšanas līdzekļa nodalījumi. Mazgāšanas līdzekļa un papildlīdzekļu lietošana

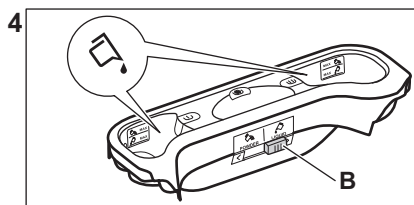
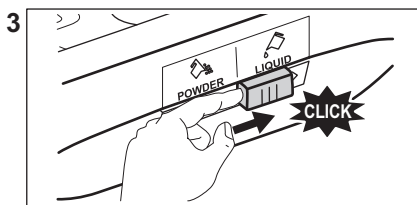
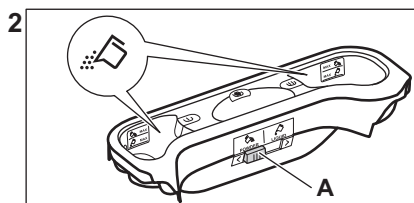
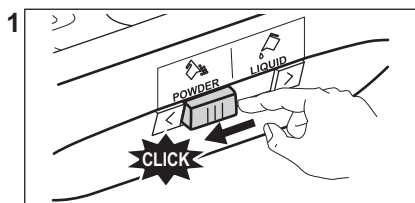
1. Izmēriet veļas mazgājamajai mašīnai norādīto mazgāšanas līdzekļa un auduma mīkstinātāja daudzumu.
2. Ielieciet mazgāšanas līdzekli un auduma mīkstinātāju attiecīgajos nodalījumos.



Vienmēr ievērojiet instrukcijas, kas norādītas uz mazgāšanas līdzekļu iepakojuma.

		<p>Mazgāšanas līdzekļa nodalījums priekšmazgāšanas fāzei. Atzīme MAX ir maksimālais līmenis pulverim un šķidrājiem veļas kopšanas līdzekļiem.</p>
		<p>Mazgāšanas līdzekļa nodalījums mazgāšanas fāzei. Atzīme MAX ir maksimālais līmenis pulverim un šķidrājiem veļas kopšanas līdzekļiem.</p>
		<p>Šķidro veļas kopšanas līdzekļu (auduma mīkstinātājs, cietinātājs) nodalījums. Atzīme <b>M</b> ir maksimālais līmenis šķidrājiem veļas kopšanas līdzekļiem.</p>
		<p>Aizbīdnis pulverveida vai šķīdram mazgāšanas līdzeklim.</p>

## 11.4 Šķidrās veļas mazgāšanas līdzeklis vai pulveris



- Pozīcija **A** pulverim (rūpnīcas iestatījums).
- Pozīcija **B** šķidrājam veļas mazgāšanas līdzeklim.

**Izmantojot šķidro veļas mazgāšanas līdzekli:**

- Nelietojiet želejveida vai biezas konsistences šķidros mazgāšanas līdzekļus.
- neļaujiet vairāk šķidruma nekā norādītais maksimālajā līmenī.
- Neiestatiet atliktā starta funkciju.

**11.5 Programmas iestatīšana**

1. Pagrieziet programmu izvēles pārslēgu izvēlētajā mazgāšanas programmas pozīcijā.

Mirgo Sākt/pauze indikatora taustiņš. Displejā redzams norādošs programmas ilgums.

2. Lai mainītu temperatūru un/vai izgriešanas ātrumu, piespiediet attiecīgos taustiņus.
3. Ja vēlaties, iestatiet vienu vai vairākas iespējas, pieskaroties attiecīgajiem taustiņiem. Saistītie indikatori iedegas displeja un norādītā informācija attiecīgi mainās.



Ja izvēle **nav iespējama**, atskan skaņas signāls un displejā parādās - - -.

**11.6 Programmas ieslēgšana**

Pieskaroties Sākt/pauze taustiņam, lai ieslēgtu programmu. Programmu nav iespējams palaist, kad taustiņa indikators ir izslēgts un nemirgo (t.i., programmu pārslēgs ir nepareizā stāvoklī). Attiecīgais indikators pārtrauc mirgot un paliek degam.

Programma sākas, vāks ir nobloķēts.

Displejā redzams indikators .



Ūdens izsūkņēšanas sūkņis darbojas īsu brīdi, pirms ierīcē iepļūst ūdens.

**11.7 Programmas aktivizēšana, izmantojot atlikto startu**

1. Vairākkārt piespiediet taustiņu Atliktais starts , līdz displejā redzams vēlamais

atliktā starta laiks. Displejā indikators rāda .

2. Pieskaroties taustiņam Sākt/pauze . Ierīces vāks nobloķējas un sākas atliktā starta laika atskaite. Displejā

redzams indikators .

Kad laiks ir pagājis, programma automātiski aktivizējas.

**Atliktā starta atcelšana laika atskaites laikā**

Lai atceltu atlikto startu:

1. Piespiediet taustiņu Sākt/pauze , lai nopauzētu ierīci. Sāk mirgot attiecīgais indikators.
2. Vairākkārt piespiediet taustiņu Atliktais starts , līdz displejā redzams un indikators nodzīst.
3. Piespiediet taustiņu Sākt/pauze atkārtoti, lai nekavējoties aktivizētu programmu.

**Atliktā starta mainīšana laika atskaites laikā**

Lai mainītu atlikto startu:


1. Piespiediet taustiņu Sākt/pauze , lai nopauzētu ierīci. Sāk mirgot attiecīgais indikators.
2. Vairākkārt piespiediet taustiņu Atliktais starts , līdz displejā redzams vēlamais atliktā starta laiks.
3. Vēlreiz piespiediet taustiņu Sākt/pauze , lai aktivizētu jauno laika atskaiti.

**11.8 SensiCare System veļas daudzuma noteikšana**

Pēc taustiņa Sākt/pauze nospiešanas:



1. SensiCare System sāk noteikt veļas daudzumu, lai aprēķinātu programmas darbības faktisko ilgumu. Šīs fāzes laikā Laika pārvaldnieks joslas -----, kas atrodas zem laika cipariem, attēlo vienkāršu animāciju.

2. Pēc aptuveni 15–20 minūtēm pazūd Laika pārvaldnieka joslas un parādās cikla ilgums.  
Ierīce automātiski pielāgo programmas darbības ilgumu veļas daudzumam, lai iegūtu izcilu mazgāšanas rezultātu iespējami īsākajā laikā.

 Funkcija SensiCare System nav pieejama tādām programmām kā Wool, Rinse, Veļas izgriešana un īsā cikla programmām.

## 11.9 Programmas pārtraukšana un iespēju maiņa


Kad programma darbojas, mainīt var **tikai dažas** iespējas:

1. Pieskarities taustiņam Sākt/pauze .  
Sāk mirgot attiecīgais indikators.
2. Mainiet iespējas. Displejā norādītā informācija attiecīgi mainās.
3. Nospiediet taustiņu Sākt/pauze  vēlreiz.

Mazgāšanas programmas darbība turpinās.

## 11.10 Aktivizētās programmas atcelšana


1. Piespiediet taustiņu Ieslēgt/Izslēgt, lai atceltu programmu un izslēgtu ierīci.
2. Vēlreiz piespiediet taustiņu Ieslēgt/Izslēgt, lai ieslēgtu ierīci.

 Ja SensiCare System ir beigusies un ūdens iepilde ir jau sākusies, jaunā programma sākas **bez SensiCare System** atkārtošanas. Ūdens un mazgāšanas līdzeklis netiek izsūkņēti, lai izvairītos no liekas resursu izšķiešanas.

Ir arī alternatīvs atcelšanas veids:


1. Pagrieziet pārslēgu "Reset" (Atiestatīt)

pozīcijā .

2. Nogaidiet 1 sekundes. Displejā tiks parādīts .



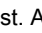

Tagad varat iestatīt jaunu mazgāšanas programmu.

## 11.11 Vāka atvēršana - apgērbu pievienošana

 Ja temperatūra vai ūdens līmenis veļas tilpnē ir pārāk augsti un/vai veļas tilpne joprojām griežas, vāku nevajadzētu atvērt.

Kad darbojas programma vai aktivizēts atliktais starts, ierīces vāks ir nobloķēts.


Displejā redzams indikators .


1. Pieskarities taustiņam Sākt/pauze . Sāk mirgot  indikators.
2. Pagaidiet, līdz vāka bloķēšanas indikators  nodziest. Atveriet ierīces vāku un veļas tilpnes durvis. Ja nepieciešams, ievietojiet vai izņemiet priekšmetus. Aizveriet veļas tilpnes durvis un vāku. Pieskarities taustiņam Sākt/pauze . Programma vai atliktais starts turpina darbību.

## 11.12 Programmas beigas


Kad programmas darbība beigusies, ierīce automātiski izslēdzas. Atskan skaņas signāli (ja tie ir aktivizēti).

Displejā redzams .

Taustiņa Sākt/pauze  indikators izdziest.

Durvis tiek atbloķētas, un indikators  izdziest.

1. Piespiediet taustiņu Ieslēgt/Izslēgt, lai izslēgtu ierīci.  
Piecas minūtes pirms programmas beigām enerģijas taupīšanas funkcija automātiski deaktivizēs ierīci.

 Kad atkal aktivizējat programmu, displejā redzamas iepriekšējās programmas beigas. Pagrieziet programmu pārslēgu, lai iestatītu jaunu ciklu.




2. Izņemiet veļu no ierīces.
3. Pārliecinieties, ka veļas tilpne ir tukša.





4. Turiet vāku un mazgāšanas līdzekļa dozatoru pusvirus, lai ierīcē neveidotos pelējums un smakas.
5. Aizgrieziet ūdens krānu.

### 11.13 Ūdens izsūkņēšana cikla beigās

Izvēloties programmu vai iespēju, kura neizsūknē ūdeni pēc pēdējās skalošanas reizes, programma ir pabeigta, taču:



- Laika joslā redzams  un displejā redzams, ka vāks ir nobloķēts .
  - Veļas tilpne regulāri griežas pēc regulāriem intervāliem, lai novērstu veļas burzīšanos.
  - Vāks paliek bloķēts.
  - Lai atvērtu vāku, nepieciešams izsūknēt ūdeni:
1. Ja nepieciešams, pieskarieties taustiņam Veļas izgriešana , lai samazinātu ierīces ierosināto veļas izgriešanas ātrumu.

2. Nospiediet Sākt/pauze  taustiņu:

- Ja ir iestatīts Skalošanas pauze , ierīce izsūknē ūdeni un izgriež veļu;
- Ja ir iestatīts Nakts , ierīce tikai izsūknē ūdeni.

Iespējas indikators Skalošanas pauze

 un Nakts  izdziest.


3. Kad programmas darbība beigusies un vāka bloķēšanas indikators  ir nodzisis, jūs varat atvērt vāku.
4. Dažas sekundes piespiediet taustiņu Ieslēgt/Izslēgt , lai izslēgtu ierīci.

### 11.14 Gaidstāves iespēja

Gaidstāves funkcija automātiski izslēdz ierīci, lai samazinātu enerģijas patēriņu, ja:

- Ierīci nevar izmantot 5 minūtes, kamēr neviena programma nedarbojas. Piespiediet taustiņu Ieslēgt/Izslēgt, lai atkal ieslēgtu ierīci.
- 5 minūtes pēc programmas beigām. Piespiediet taustiņu Ieslēgt/Izslēgt, lai atkal ieslēgtu ierīci. Displejs rāda beidzamās programmas beigu laiku. Pagrieziet programmu pārslēgu, lai iestatītu jaunu ciklu.

Ja pārslēgs ir pagriezts "Reset"

(Atiestatīt) pozīcijā \* , ierīce automātiski izslēdzas pēc 30 sekundēm.



Ja iestatāt programmu vai iespēju, kas beidzas ar ūdeni tilpnē, gaidstāves funkcija **neieslēdz** ierīci, lai atgādīnātu, ka jāizsūknē ūdens.

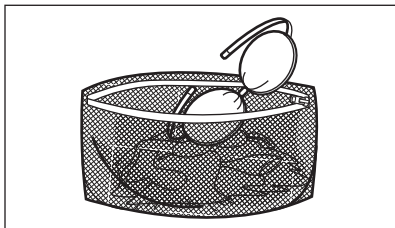
## 12. PADOMI UN IETEIKUMI



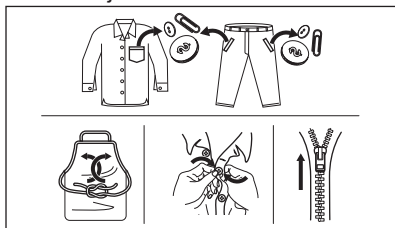
**BRĪDINĀJUMS!**  
Skatiet sadaļu "Drošība".

### 12.1 Veļas ielāde

- Sašķirojiet veļu šādi: baltā veļa, krāsainā veļa, sintētika, smalkveļa un vilnas izstrādājumi.
- Ievērojiet uz etiķetēm norādītās drēbju aprūpes norādes.
- Nemazgājiet kopā baltus un krāsainus apģērbus.
- Daži krāsaini apģērbi var zaudēt krāsu pirmajā mazgāšanas reizē. Ieteicams tos mazgāt atsevišķi dažas pirmās reizes.
- Izgrieziet uz āru daudzslāņu audumus, vilnu un drēbes ar uzkrāsotām ilustrācijām.
- Mazgājiet un apstrādājiet nēfirus traipus ar atbilstošu mazgāšanas līdzekli pirms ievietošanas veļas tilpnē.
- Rīkojieties uzmanīgi ar aizkariem. Noņemiet āķus vai ielieciet aizkarus mazgāšanas maisā vai spilvendrānā.
- Nemazgājiet apģērbu bez vilēm un apģērbu ar iegriezumiem. Izmantojiet speciālo veļas mazgāšanas maisu maziem un/vai smalkiem apģērbiem (piem., krūšturus ar stīpām, jostas, zeķbikses, kurpju šņores, lentes u.c.).



- Īpaši neliels veļas daudzums var radīt līdzsvara problēmas izgriešanas fāzes laikā, kas izraisa pārmērīgas vibrācijas. Ja tas notiek:
  - pārtrauciet programmu un atveriet durvis (skatiet sadaļu "Ikdienas lietošana");
  - izkārtojiet veļu ar rokām, lai apgērba gabali būtu vienmērīgi izklāti veļas tilpnē;
  - nospiediet taustiņu Sākt/pauze. Veļas izgriešanas fāze turpinās.
- Aizpogājiet spilvendrānas, aiztaisiet rāvējslēdzējus, āķišus un spiedpogas. Sasieniet jostas, auklas, kurpju šņores, lentes un jebkādu citus valīgus elementus.
- Iztukšojiet kabatas un atlokiet atloces.



## 12.2 Noturīgi traipi

Ir tādi traipi, kuriem nepalīdz tikai ūdens un veļas mazgāšanas līdzeklis.

Mēs iesakām šos traipus pirms drēbju ievietošanas ierīcē iepriekš apstrādāt.

Ir iespējams iegādāties īpašus traipu noņēmējus. Izmantojiet īpašo traipu noņēmēju, kas atbilst traipu veidam un audumam.

## 12.3 Mazgāšanas līdzekļa veids un daudzums.

Mazgāšanas līdzekļa izvēle un pareiza daudzuma izmantošana ne tikai ietekmē veļas mazgāšanas rezultātu, bet arī

palīdz izvairīties no liekas resursu izšķiešanas, kā arī pasargāt vidi:

- Lietojiet tikai atļautu daudzumu mazgājamo mašīnām paredzētu mazgāšanas un citus līdzekļus. Vispirms ievērojiet šādus vispārējus noteikumus:
    - veļas pulveris visu veidu audumiem, izņemot smalkveļai. Dodiet priekšroku veļas pulverim ar balinātāju baltajiem apģērbiem un veļas dezinfekcijai,
    - šķidrums mazgāšanas līdzekļus programmām mazgāšanai zemās temperatūrās (60 °C maks.) visu veidu audumiem, vai īpaši tikai vilnai.
  - Veļas mazgāšanas līdzekļa izvēle un daudzums atkarīgs no: auduma veida (smalkveļa, vilnas izstrādājumi, kokvilna u.t.t.), apģērba krāsas, veļas daudzuma, netīrības pakāpes, mazgāšanas temperatūras un izmantotā ūdens cietības pakāpes.
  - Ievērojiet norādījumus uz mazgāšanas līdzekļu vai citu līdzekļu iepakojuma, nepārsniedzot maksimālo norādīto līmeni (**MAX**).
  - Nejauciet kopā dažādus mazgāšanas līdzekļu veidus.
  - Izmantojiet mazāk mazgāšanas līdzekļa:
    - mazgājot nelielu daudzumu veļas;
    - ja veļa ir nedaudz netīra;
    - ja mazgāšanas laikā veidojas daudz putu.
  - Izmantojot mazgāšanas līdzekli tablešu formā, vienmēr ielieciet to veļas tilpnē nevis mazgāšanas līdzekļa dozatorā.
- Nepietiekams mazgāšanas līdzekļa daudzums var izraisīt:**
- neapmierinošus mazgāšanas rezultātus;
  - mazgājama veļa var palikt pelēka;
  - taukainas drēbes;
  - pelējumu ierīcē.
- Pārmērīgs mazgāšanas līdzekļa daudzums var izraisīt:**
- putas;
  - sliktāku mazgāšanas rezultātu;
  - nepietiekamu skalošanu;
  - lielāku ietekmi uz vidi.

## 12.4 Ieteikumi vides aizsardzībai

Lai ekonomētu ūdens un strāvas patēriņu, kā arī palīdzētu aizsargāt vidi, mēs iesakām ievērot šādus padomus:

- **Vidēji netīru veļu mazgājiet bez priekšmazgāšanas**, tādējādi ekonomējot mazgāšanas līdzekļus, ūdeni un laiku (sniegsiet savu ieguldījumu arī vides aizsardzībā!)
- Ievietojot ierīcē veļu līdz **maksimālajai norādītajai ietilpībai katrai programmai, jūs samazināsiet enerģijas un ūdens patēriņu.**
- Traipus un koncentrētus netīrumus var noņemt, izmantojot atbilstošu pirmapstrādi; tad veļu var mazgāt arī zemākā temperatūrā.
- Lai izmantotu pareizo mazgāšanas līdzekļa daudzumu, skatiet mazgāšanas līdzekļa ražotāja ieteikto

daudzumu, kā arī noskaidrojiet ūdens cietību savā mājoklī. Skatiet sadaļu "Ūdens cietība".

- Iestatiat **maksimālo iespējamo veļas izgriešanas ātrumu** izvēlētajai programmai, **pirms žāvējat veļu veļas žāvētājā.** Jūs ietaupīsiet enerģiju žāvēšanas laikā!

## 12.5 Ūdens cietība

Ja ūdens jūsu rajonā ir ciets vai vidēji ciets, mēs iesakām izmantot veļas mazgājamām mašīnām paredzēto ūdens mīkstināšanas līdzekli. Rajonos, kur ūdens ir mīksts, ūdens mīkstināšanas līdzekli lietot nav nepieciešams.

Lai noskaidrotu ūdens cietības pakāpi savā rajonā, sazinieties ar savu vietējo ūdens piegādes uzņēmumu.

Lietojiet pareizu daudzumu ūdens mīkstinātāja. Ievērojiet instrukcijas, kas norādītas uz produktu iepakojuma.

## 13. KOPŠANA UN TĪRĪŠANA



**BRĪDINĀJUMS!**  
Skatiet sadaļu "Drošība".

### 13.1 Periodiskas tīrīšanas grafiks

**Periodiska tīrīšana palīdz pagarināt ierīces mūžu.**

Pēc katra atstājiet durvis un mazgāšanas līdzekļa dozatoru nedaudz vaļā, lai ierīcē cirkulētu gaiss un izžūtu mitrums — tas novērsīs pelējumu un smakas.

Ja ierīce netiek izmantota ilgāku laiku: aizgrieziet ūdens krānu un atvienojiet ierīci no elektrotīkla.

**Orientējošs periodiskas tīrīšanas grafiks:**

Atkalķošana	Divas reizes gadā
Apkopes mazgāšana	Reizi mēnesī
Vāka blīves tīrīšana	Reizi divos mēnešos

Veļas tīlpnes tīrīšana	Reizi divos mēnešos
Mazgāšanas līdzekļa dozatora tīrīšana	Reizi divos mēnešos
Aizplūdes sūkņa filtra tīrīšana	Divas reizes gadā
Ieplūdes šļūtenes un vārsta filtra tīrīšana	Divas reizes gadā

Turpmākos paragrāfos paskaidrots, kā katra daļa jātīra.

### 13.2 Svešķermeņu izņemšana



Pirms cikla aktivizēšanas gādājiet, lai visas kabatas būtu tukšas un viss, kas kustās, piesiets. Skatiet sadaļu "Veļas ielāde" nodaļā "Padomi un ieteikumi".

Izņemiet visus svešķermeņus (piemēram, metāla sprādze, s pogas, monētas u.t.t.), kuras var atrast filtros un

veļas tilpnē. Skatiet paragrāfus "Veļas tilpnes tīrīšana", "Aizplūdes sūkņa tīrīšana" un "Ieplūdes šļūtenes un vārsta filtra tīrīšana". Ja nepieciešams, sazinieties ar pilnvaroto apkopes centru.

### 13.3 Ārpuses tīrīšana

Tīriet ierīci tikai ar maigām ziepēm un siltu ūdeni. Pilnībā nosusiniet visas virsmas. Nelietojiet abrazīvus sūkļus vai citus skrāpējošus materiālus.



#### UZMANĪBU!

Nelietojiet alkoholu, šķīdinātājus vai ķīmikālijas.



#### UZMANĪBU!

Nefīriet metāla virsmas ar tīrīšanas līdzekļiem uz hlora bāzes.

### 13.4 Atkalķošana



Ja ūdens jūsu rajonā ir ciets vai vidēji ciets, mēs iesakām izmantot veļas mazgājamām mašīnām paredzēto ūdens atkalķošanas līdzekli.

Regulāri pārbaudiet veļas tilpni, lai pamanītu katlakmens veidošanos.

Parastie mazgāšanas līdzekļi jau satur ūdens mazgāšanas līdzekļus, taču mēs iesakām laiku pa laikam ieslēgt ciklu ar tukšu veļas tilpni un atkalķošanas līdzekli.



Vienmēr ievērojiet instrukcijas, kas norādītas uz produktu iepakojuma.

### 13.5 Apkopes mazgāšana

Atkārtoti un ilgstoši lietojot programmas ar zemu temperatūru, veļas tilpnē un tvertnē var rasties mazgāšanas līdzekļa atliekas, pūkas un baktērijas. Tas var izraisīt sliktas smakas un pelējumu. Lai likvidētu šīs atliekas un iztīrītu ierīces iekšpusi, regulāri ieslēdziet apkopes mazgāšanas ciklu (vismaz reizi mēnesī):



Skatiet sadaļu "Veļas tilpnes tīrīšana".

### 13.6 Veļas tilpnes tīrīšana

Regulāri pārbaudiet veļas tilpni, lai novērstu nevēlamu nogulšņu veidošanos.

Veļas tilpnē var veidoties rūsas, ko izraisa oksidējoši svešķermeņi vai dzelzi saturošs krāna ūdens

Iztīriet tilpni, izmantojot nerūsējošam tēraudam īpaši paredzētiem līdzekļiem.




Vienmēr ievērojiet instrukcijas, kas norādītas uz produktu iepakojuma. Nekādā gadījumā nefīriet veļas tilpni ar katlakmens noņemšanas līdzekļiem, tīrīšanas līdzekļiem, kas satur hloru vai dzelzi, vai ar dzelzs sūkļi.

Rūpīgi tīrīšanai:

1. Izņemiet veļu no veļas tilpnes.
2. Iestatiet Cottons programmu ar visaugstāko temperatūras iestatījumu.
3. Pievienojiet nelielu daudzumu pulverveida mazgāšanas līdzekļa tukšā veļas tilpnē, lai izskalotu palikušās atliekas.



Reizēm cikla beigās displejā var būt redzama ikona : tas ir ieteikums veikt veļas tilpnes tīrīšanu. Tiklīdz veiksiet veļas tilpnes tīrīšanu, ikona izzudīs.

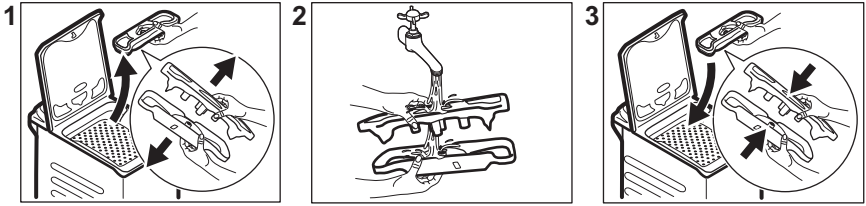
### 13.7 Vāka blīvējums

Regulāri pārbaudiet blīvējumu un izņemiet svešķermeņus no iekšējām detaļām. Notīriet to nepieciešamības gadījumā, izmantojot amonjaka krēma tīrīšanas līdzekli, nesaskrāpējot blīvējuma virsmu.

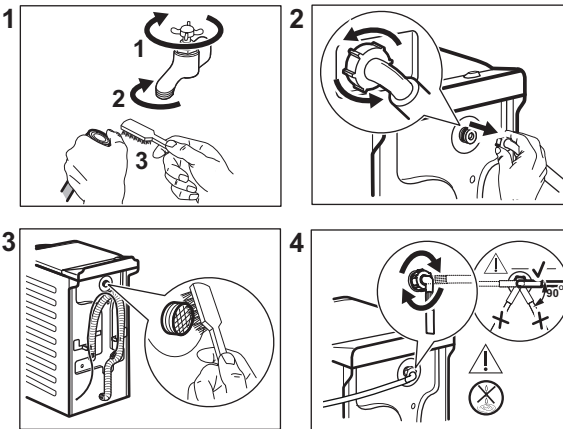


Vienmēr ievērojiet instrukcijas, kas norādītas uz produktu iepakojuma.

### 13.8 Mazgāšanas līdzekļa dozatora tīrīšana



### 13.9 Ieplūdes šļūtenes un filtra vārsta tīrīšana



### 13.10 Ūdens izplūdes filtra tīrīšana

Regulāri pārbaudiet aizplūdes filtru un pārliecinieties, ka tas ir tīrs.

Tīriet sūkni, ja:

- ierīce neizsūknē ūdeni;
- veļas tīrpne negriežas;
- no ierīces atskan neparasts trokšnis, kuru rada aizsērējis sūknis;
- ekrānā parādās kļūmes kods. **E20**

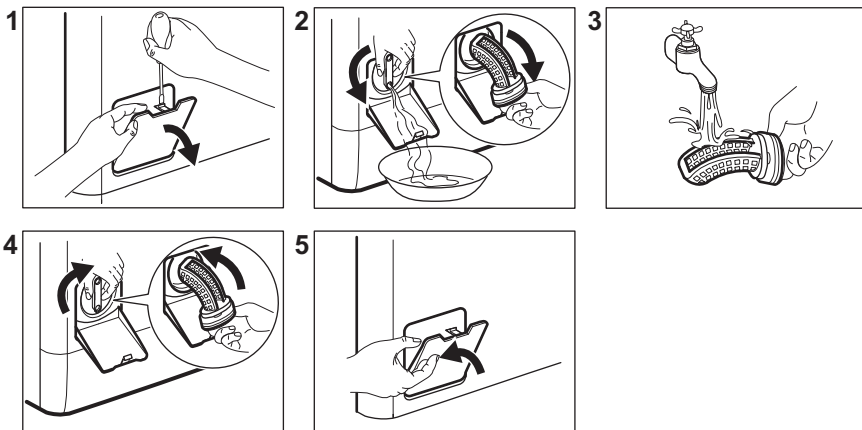


#### BRĪDINĀJUMS!

- Atvienojiet kontaktdakšu no kontaktligzdas.
- Neizņemiet filtru, kamēr ierīce darbojas.
- Netīriet sūkni, ja ūdens ierīcē ir karsts. Nogaidiet, līdz ūdens ir atdzisis.

Vienmēr turiet pa rokai lupatu, jo, izņemot filtru, var izplūst ūdens.

Lai iztīrītu sūkni, rīkojieties šādi:



### 13.11 Avārijas ūdens izsūkņēšana

Ja ierīce neizsūknē ūdeni, veiciet to pašu procedūru, kas aprakstīta rindkopā "Noplūdes sūkņa tīrīšana". Ja nepieciešams, iztīriet sūkni.

Izvadot ūdeni ar šīs ārkārtas ūdens izvadīšanas procedūras palīdzību, noplūdes sistēmu atkal nepieciešams aktivizēt:

1. Ielejiet mazgāšanas līdzekļa dozatora galvenajā nodalījumā 2 litrus ūdens.
2. Aktivizējiet programmu, lai izsūknētu ūdeni.

### 13.12 Brīdinājumi par salu

Ja ierīce uzstādīta vietā, kur gaisa temperatūra var sasniegt 0 °C vai zemāku temperatūru, izlaidiet atlikušo

ūdeni no iepļūdes šļūtenes un izsūknējiet to no sūkņa.

1. Atvienojiet kontaktdakšu no kontaktligzdas.
2. Aizgrieziet ūdens krānu.
3. Ielieciet iepļūdes šļūtenes divus galus konteinerā un ļaujiet ūdenim izplūst no šļūtenes.
4. Iztukšojiet sūkni. Skatiet ārkārtas ūdens izvadīšanas procedūru.
5. Kad sūknis ir tukšs, uzstādiet atpakaļ iepļūdes šļūteni.



#### **BRĪDINĀJUMS!**

Pārliedzieties, ka temperatūra ir augstāka par 0 °C, pirms atkal lietojat ierīci.

Ražotājs neatbild par bojājumiem, kas radušies zemas temperatūras rezultātā.

## 14. PROBLĒMRISINĀŠANA



#### **BRĪDINĀJUMS!**

Skatiet sadaļu "Drošība".


### 14.1 Brīdinājuma kodi un iespējamās kļūmes

Ierīce neieslēdzas vai apstājas darbības laikā. Vispirms mēģiniet atrast problēmas risinājumu (skatiet tabulas).




#### **BRĪDINĀJUMS!**

Pirms pārbaudes veikšanas atvienojiet ierīci no elektrotīkla.

**Dažu problēmu gadījumā displejā tiek attēlots brīdinājuma kods un var nepārtraukti mirgot Sākt/pauze  taustiņš:**

Problēma	Iespējamais risinājums
<b>E10</b> Ierīce kārtīgi nepiepildās ar ūdeni.	<ul style="list-style-type: none"> <li>• Pārbaudiet, vai ūdens krāns ir atvērts.</li> <li>• Pārliedzinieties, vai ūdens piegādes spiediens nav pārāk zems. Lai iegūtu šo informāciju, sazinieties ar vietējo ūdens apgādes dienestu.</li> <li>• Pārbaudiet, vai ūdens krāns nav aizsērējis.</li> <li>• Pārbaudiet, vai ūdens noplūdes šļūtene nav salocījusies, bojāta vai saliekta.</li> <li>• Pārliedzinieties, vai ūdens ieplūdes šļūtenes pieslēgums ir pareizs.</li> <li>• Pārbaudiet, vai nav aizsērējis ieplūdes šļūtenes filtrs vai vārsta filtrs. Skatiet sadaļu "Kopšana un tīrīšana".</li> </ul>
<b>E20</b> Ierīce neizsūknē ūdeni.	<ul style="list-style-type: none"> <li>• Pārbaudiet, vai izlietnes sifons nav aizsērējis.</li> <li>• Pārbaudiet, vai ūdens izplūdes šļūtene nav sagriezusies vai saliekta.</li> <li>• Pārbaudiet, vai ūdens noplūdes filtrs nav aizsērējis. Tīriet filtru, ja nepieciešams. Skatiet sadaļu "Kopšana un tīrīšana".</li> <li>• Pārliedzinieties, vai ūdens noplūdes šļūtenes pieslēgums ir pareizs.</li> <li>• Iestatot programmu bez ūdens izsūknēšanas fāzes, iestatiet ūdens izsūknēšanas programmu.</li> <li>• Ja izvēlēta iespēja, kuras beigās ūdens netiek izvadīts no veļas tīrnes, iestatiet ūdens izsūknēšanas programmu.</li> </ul>
<b>E91</b> Ierīces elektronisko elementu starpā nav saziņas.	<ul style="list-style-type: none"> <li>• Programma netika pabeigta pareizi vai ierīce pārāk ātri pārtrauca darbību. Izslēdziet ierīci un atkal ieslēdziet.</li> <li>• Ja brīdinājuma kods atkārtojas, sazinieties ar pilnvaroto servisa centru.</li> </ul>
<b>EKO</b> Strāvas padeve ir nestabila.	<ul style="list-style-type: none"> <li>• Pagaidiet, līdz strāvas padeve ir stabila.</li> </ul>
<b>EFO</b> Aktivizējusies ierīce pret ūdens noplūdēm.	<ul style="list-style-type: none"> <li>• Atvienojiet ierīci un aizveriet ūdens krānu. Sazinieties ar pilnvaroto servisa centru.</li> </ul>

Ja displejā parādās brīdinājuma kodi, izslēdziet un ieslēdziet ierīci. Ja problēma atkārtojas, sazinieties ar pilnvaroto servisa centru. Dažādu veļas mašīnas problēmu gadījumā skatiet iespējamus risinājumus tabulā tālāk.

Problēma	Iespējamais risinājums
Programma neieslēdzas.	<ul style="list-style-type: none"> <li>• Pārbaudiet, vai kontaktdakša pieslēgta kontaktligzdai.</li> <li>• Pārlicinieties, vai ierīces vāks un veļas tilpnes durvis ir aizvērtas.</li> <li>• Pārlicinieties, vai nav bojāti drošinātāji drošinātāju blokā.</li> <li>• Pārlicinieties, ka esat pieskāries Sākt/pauze .</li> <li>• Ja iestatīts atliktais starts, atceliet iestatījumu vai gaidiet laika atskaites beigas.</li> <li>• Izslēdziet Bērnu drošības funkciju, ja tā ir ieslēgta.</li> <li>• Pārbaudiet izvēlētās programmas regulatoru.</li> </ul>
Ierīce piepildās ar ūdeni un tad uzreiz to izsūknē.	<ul style="list-style-type: none"> <li>• Pārlicinieties, ka izvades šļūtene ir pareizā pozīcijā. Iespējams, šļūtene atrodas pārāk zemu. Skatiet sadaļu "Uzstādīšanas norādes".</li> </ul>
Nedarbojas veļas izgriešanas fāze, vai mazgāšanas cikls noris ilgāk nekā parasti.	<ul style="list-style-type: none"> <li>• Iestatiet izgriešanas programmu.</li> <li>• Pārbaudiet, vai ūdens noplūdes filtrs nav aizsērējis. Tīriet filtru, ja nepieciešams. Skatiet sadaļu "Kopšana un tīrīšana".</li> <li>• Ar rokām izkārtojiet drēbes tilpnē un iedarbiniet izgriešanas fāzi no sākuma. Šī problēma, iespējams, radusies līdzsvara trūkuma dēļ.</li> </ul>
Uz grīdas ir ūdens.	<ul style="list-style-type: none"> <li>• Pārbaudiet, vai ūdens šļūteni savienotājdetaļas ir cieši pievilktas un nav ūdens noplūdes.</li> <li>• Pārbaudiet, vai ūdens ieplūdes šļūtene vai ūdens izsūknēšanas šļūtene nav bojātas.</li> <li>• Pārlicinieties, vai izmantots pareizais mazgāšanas līdzeklis un pareizā daudzumā.</li> </ul>
Ierīces vāku nevar atvērt.	<ul style="list-style-type: none"> <li>• Pārlicinieties, ka nav izvēlēta mazgāšanas programma, kuras beigās ūdens paliek veļas tilpnē.</li> <li>• Pārbaudiet, vai mazgāšanas programma beigusies.</li> <li>• Ja veļas tilpnē palicis ūdens iestatiet ūdens izsūknēšanas vai veļas izgriešanas programmu.</li> <li>• Pārlicinieties, vai ierīce ir pieslēgta barošanai.</li> <li>• Šo problēmu, iespējams, radījusi ierīces darbības kļūme. Sazinieties ar pilnvaroto servisa centru.</li> </ul>
Mašīna rada neparastus trokšņus un vibrē.	<ul style="list-style-type: none"> <li>• Pārbaudiet, vai ierīce ir pareizi nolīmeņota. Skatiet sadaļu "Uzstādīšanas norādes".</li> <li>• Pārlicinieties, ka noņemti visi iesaiņojuma materiāli un/vai izņemtas visas pārvietošanas laikā izmantotās skrūves. Skatiet sadaļu "Uzstādīšanas norādes".</li> <li>• Ielieciet tilpnē vairāk veļas. Veļas var būt par maz.</li> </ul>
Programmas darbības ilgums pieaug vai samazinās programmas darbības laikā.	<ul style="list-style-type: none"> <li>• SensiCare System var noregulēt programmas darbības ilgumu atbilstoši veļas veidam un daudzumam. Skatiet punktu "SensiCare System veļas daudzuma noteikšana" sadaļā "Lietošana ikdienā".</li> </ul>



Problēma	Iespējamais risinājums
Mazgāšanas rezultāti nav apmierinoši.	<ul style="list-style-type: none"> <li>• Palieliniet mazgāšanas līdzekļa daudzumu vai izmantojiet citu mazgāšanas līdzekli.</li> <li>• Pirms veļas mazgāšanas izmantojiet īpašus izstrādājumus, lai likvidētu grūti iztīrāmus traipus.</li> <li>• Pārlicinieties, ka iestatījāt pareizu temperatūru.</li> <li>• Samaziniet veļas daudzumu.</li> </ul>
Pārāk daudz putu veļas tilpnē mazgāšanas cikla laikā.	<ul style="list-style-type: none"> <li>• Samaziniet mazgāšanas līdzekļa daudzumu.</li> </ul>
Pēc mazgāšanas cikla mazgāšanas līdzekļa dozatorā ir mazgāšanas līdzekļa atliekas.	<ul style="list-style-type: none"> <li>• Pārlicinieties, ka aizdare ir pareizā pozīcijā.</li> <li>• Pārlicinieties, ka izmantojāt mazgāšanas līdzekļa dozatoru atbilstoši šajā rokasgrāmatā sniegtajiem norādījumiem.</li> </ul>

Pēc pārbaudes ieslēdziet ierīci. Programma atsāksies no tās vietas, kur tā tika pārtraukta.  
Ja problēma atkārtojas, sazinieties ar pilnvaroto servisa centru. Servisa centram nepieciešamie dati norādīti uz tehnisko datu plāksnītes.

## 15. PATĒRIŅA DATI

### 15.1 Ievads



Sīkāk par enerģijas marķējumu skatiet vietnē [www.theenergylabel.eu](http://www.theenergylabel.eu).



QR kods uz enerģijas marķējuma, kas iekļauts ierīces komplektācijā, nodrošina tīmekļa saiti uz informāciju par ierīces veiktspēju ES EPREL datu bāzē. Saglabājiet enerģijas marķējumu kopā ar lietotāja rokasgrāmatu un visiem pārējiem ierīces komplektācijā iekļautajiem dokumentiem. Ir iespējams atrast to pašu informāciju EPREL datu bāzē, izmantojot saiti <https://eprel.ec.europa.eu>, un modeļa nosaukumu un izstrādājuma numuru, ko var atrast uz ierīces datu plāksnītes. Lai noskaidrotu tehnisko datu plāksnītes atrašanās vietu, skatiet nodaļu "Produkta apraksts".

### 15.2 Apzīmējumi

kg	Veļas ielāde.	h:mm	Programmas ilgums.
----	---------------	------	--------------------

<b>kWh</b>	Elektroenerģijas patēriņš.	<b>°C</b>	Veļas temperatūra.
<b>Litri</b>	Ūdens patēriņš.	<b>apgr./min</b>	Veļas izgriešanas ātrums.
<b>%</b>	Atlikušais mitrums izgriešanas fāzes beigās. Jo lielāks izgriešanas ātrums, jo lielāks ir troksnis un jo zemāks ir atlikušais mitrums.		



Vērtības un programmu ilgums var atšķirties atkarībā no dažādiem apstākļiem (piem., istabas temperatūras, ūdens temperatūras un spiediena, veļas daudzuma un veida, elektrotīkla sprieguma), kā arī tad, ja mainīsiet noklusējuma iestatījumu programmā.

### 15.3 Saskaņā ar Komisijas regulu ES 2019/2023

<b>Eco 40-60 programma</b>	<b>kg</b>	<b>kWh</b>	<b>Litri</b>	<b>h:mm</b>	<b>%</b>	<b>°C</b>	<b>apgr./min<sup>1)</sup></b>
Maksimālā ielāde	6	0.940	47	3:17	53	47	1151
Pusielāde	3	0.518	37	2:35	53	39	1151
Ceturtdaļielāde	1,5	0.260	29	2:35	55	25	1151

1) Maksimālais veļas izgriešanas ātrums.

#### Jaudas patēriņš dažādos darbības režīmos

<b>Izslēgts (W)</b>	<b>Gaidstāve (W)</b>	<b>Atliktais starts (W)</b>
0.48	0.48	4.00
Laiks līdz izslēgtam/gaidstāves režīmam ir ne vairāk kā 15 minūtes.		

### 15.4 Bieži lietotas programmas



Šīs vērtības ir tikai orientējošas.

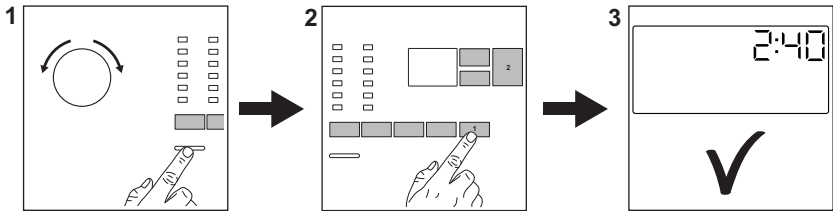
<b>Programma</b>	<b>kg</b>	<b>kWh</b>	<b>Litri</b>	<b>h:mm</b>	<b>%</b>	<b>°C</b>	<b>apgr./min<sup>1)</sup></b>
Cottons <sup>2)</sup> 90 °C	6	2.60	85	3:25	53	85	1200
Cottons 60 °C	6	1.85	85	3:25	53	55	1200

Programma	kg	kWh	Litri	h:mm	%	°C	apgr./min <sup>1)</sup>
Cottons 20° <sup>3)</sup> 20 °C	6	0.40	85	2:45	53	20	1200
Synthetics 40 °C	3	0.65	55	2:10	35	40	1200
Delicates <sup>4)</sup> 30 °C	2	0.35	50	1:00	35	30	1200
Wool 30 °C	1	0.20	35	1:10	30	30	1200

- 1) Veļas izgriešanas ātruma informatīvais indikators.
- 2) Piemērota ļoti neīru audumu mazgāšanai.
- 3) Piemērota ļoti nedaudz neīras kokvilnas mazgāšanai.
- 4) Tā arī veic ātru mazgāšanas ciklu nedaudz neīrai veļai.

## 16. ĪSA PAMĀCĪBA

### 16.1 Ierīces izmantošana ikdienā



Pievienojiet kontaktdakšu kontaktligzdai.

Atgrieziet ūdens krānu.

Ievietojiet veļu.

Ielejiet mazgāšanas līdzekli un citu veļas kopšanas līdzekli attiecīgajā mazgāšanas līdzekļa dozatora nodalījumā.

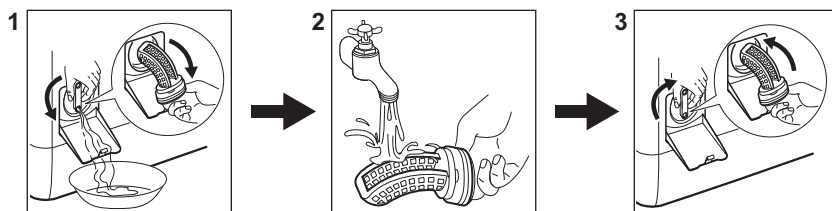
1. Nospiediet taustiņu **ieslēgt/Izslēgt** , lai ieslēgtu ierīci. Pagrieziet programmu izvēles pārlēgu, lai iestāfītu vēlamo programmu.

2. Pieskaroties attiecīgajiem skārientaustiņiem, iestatiet vēlamās papildiespējas (1). Lai aktivizētu programmu, pieskarieties pie taustiņa **Sākt/pauze** (2).

3. Ierīce ieslēdzas. Pēc programmas beigām izņemiet veļu.

Nospiediet taustiņu **ieslēgt/Izslēgt** , lai izslēgtu ierīci.


## 16.2 Ūdens izsūkņēšanas sūkņa filtra tīrīšana



Regulāri iztīriet šo filtru, īpaši, ja displejā parādās brīdinājuma kods **E20**.

## 16.3 Programmas


Programmas	Ielāde	Produkta apraksts
<b>Eco 40-60</b>	6 kg	Balta un krāsaina kokvilna. Vidēji netīri apģērbi.
<b>Cottons</b>	6 kg	Balti un krāsoti kokvilnas audumi.
<b>Synthetics</b>	3 kg	Sintētiskas vai jauktu audumu izstrādājumi.
<b>Delicates</b>	2 kg	Smalki audumi, piemēram, akrila, viskozes, poliestera izstrādājumi.
<b>Rapid 14min</b>	1,5 kg	Viegli netīri vai vienreiz valkāti kokvilnas un sintētiskas izstrādājumi.
<b>Rinse</b>	6 kg	Visi audumi, izņemot vilnas izstrādājumus un smalkveļu. Programma skalošanai un veļas izgriešanai.
<b>Spin/Drain</b>	6 kg	Visi audumi, izņemot vilnas izstrādājumus un smalkveļu. Programma veļas izgriešanai un ūdens izsūkņēšanai.
 <b>Anti-Allergy</b>	6 kg	Balta kokvilnas veļa. Šī programma palīdz likvidēt mikrobus un baktērijas.
<b>Baby</b>	2 kg	Saudzīgas mazgāšanas cikls, kas piemērots mazuļu drēbēm.
 <b>Silk</b>	1 kg	Saudzīga mazgāšanas programma, kas piemērota zīdam un audumiem, kuru sastāvā ir sintētika.
 <b>Wool</b>	1 kg	Vilnas izstrādājumi, kurus var mazgāt veļas mašīnā, vilnas un smalki izstrādājumi, kurus jāmazgā ar rokām.
<b>Sport</b>	3 kg	Sporta apģērbi.


Programmas	Ielāde	Produkta apraksts
 <b>Outdoor</b>	2 kg <sup>1)</sup> 1 kg <sup>2)</sup>	Moderni āra sporta apģērbi.
<b>Denim</b>	2 kg	Džinsa apģērbi.

1) Mazgāšanas programma.

2) Mazgāšanas programma un ūdensnecaurlaidības atjaunošanas fāze.

## 17. APSVĒRUMI PAR VIDES AIZSARDZĪBU

Nododiet otrreizējai pārstrādei materiālus ar simbolu . Ievietojiet iepakojuma materiālus atbilstošajos konteineros to otrreizējai pārstrādei. Palīdziet aizsargāt apkārtējo vidi un cilvēku veselību, atkārtoti pārstrādājot elektrisko un elektronisko iekārtu atkritumus.

Neizmetiet ierīces, kas apzīmētas ar šo simbolu , kopā ar mājsaimniecības atkritumiem. Nododiet izstrādājumu vietējā otrreizējās pārstrādes punktā vai sazinieties ar vietējo pašvaldību.