

Putekļsūcējs

Lietotāja rokasgrāmata

SC07M21**** sērija

- Pirms sākat darbu ar šo ierīci, lūdzam uzmanīgi izlasīt šīs instrukcijas.
- Izmantošanai tikai telpās.



SAMSUNG

Saturs

SAGATAVOŠANA

Drošības informācija	3
Svarīgi drošības norādījumi	4

UZSTĀDĪŠANA

Detāļu nosaukumi	10
Piederumi	11

DARBĪBA

Putekļsūcēja izmantošana	12
Korpusa izmantošana	12
Roktura izmantošana	12
Birstu izmantošana	13

APKOPE

Tīrīšana un apkope	14
Kad iztukšot putekļu tvertni	14
Putekļu tvertnes tīrīšana	14
Putekļu filtra tīrīšana	15
Izplūdes gaisa filtra tīrīšana	15
Birstes tīrīšana	16
Caurules tīrīšana	16
Šļūtenes tīrīšana	16
Putekļsūcēja uzglabāšana	16

PIELIKUMI

Piezīmes un brīdinājumi	17
Izmantošanas laikā	17
Tīrīšana un apkope	17
Traucējummeklēšana	18
Produkta informācija	19

Drošības informācija

- Pirms ierīces lietošanas lūdzam rūpīgi izlasīt rokasgrāmatu un saglabāt to, lai vajadzības gadījumā varētu ieskatīties tajā arī turpmāk.
- Tā kā zemāk sniegtās lietošanas instrukcijas attiecas uz vairākiem modeļiem, dažas putekļsūcēja īpašības var nedaudz atšķirties no šajā rokasgrāmatā aprakstītajām.

Izmantotie piesardzības/brīdinājuma simboli

BRĪDINĀJUMS

Norāda, ka pastāv nāves vai nopietnu traumu risks.

UZMANĪBU

Norāda, ka pastāv personīgu traumu vai materiālu bojājumu risks.

Citi izmantotie simboli

PIEZĪME

Norāda, ka zemāk sniegtie norādījumi satur svarīgu papildinformāciju.

- Lai iegūtu informāciju par Samsung saistībām vides jomā un un ar izstrādājumiem saistītiem reglamentējošiem pienākumiem, piemēram, REACH (WEEE, akumulatori), apmeklējiet: samsung.com/uk/aboutsamsung/samsungelectronics/corporatecitizenship/data_corner.html

Svarīgi drošības norādījumi

Izmantojot elektroierīci, jāievēro pamata piesardzības pasākumi, tostarp:

BRĪDINĀJUMS

Šis putekļsūcējs ir paredzēts tikai izmantošanai sadzīvē.

Izmantojiet putekļsūcēju tikai tam paredzētajiem mērķiem, kā aprakstīts šajās lietošanas instrukcijās.

Vienmēr ievietojiet filtrus pareizā pozīcijā, kā norādīts šajā rokasgrāmatā.

Šo prasību neievērošana var izraisīt ierīces iekšējo detaļu bojājumus un anulēt garantiju.

Lūdzu, sazinieties ar ražotāju vai servisa centra pārstāvi, lai veiktu nomaiņu.

Vispārīgi

- Uzmanīgi izlasiet visas instrukcijas. Pirms ieslēdzat ierīci pārliedzinieties, ka tīkla elektrības padeves spriegums ir tāds pats, kā norādīts uz plāksnītes putekļsūcēja apakšā.
- Šo ierīci var izmantot bērni, kas vecāki par 8 gadiem, un personas ar fiziskiem, maņu vai garīgiem traucējumiem vai ar nepietiekamu pieredzi un zināšanām, ja viņi ir atbilstoši uzraudzīti vai apmācīti izmantot ierīci drošā veidā un saprot attiecīgos apdraudējumus. Bērni nedrīkst rotaļāties ar ierīci. Ierīces tīrīšanu un apkopi nedrīkst veikt bērni bez uzraudzības.
- Jānodrošina, lai ar ierīci nevarētu rotaļāties mazi bērni. Nekad neatstājiet ieslēgtu putekļsūcēju bez uzraudzības.

Saistībā ar elektrību

- Pirms putekļsūcēja atvienošanas no elektrotīkla, izslēdziet to, izmantojot uz putekļsūcēja esošo slēdzi. Atvienojiet kontaktdakšu no elektrības kontaktligzdas pirms putekļu tvertnes iztukšošanas. Lai izvairītos no bojājumiem, velciet kontaktdakšu ārā no kontaktligzdas, turot aiz kontaktdakšas, nevis velkot aiz strāvas vada.
- Pirms ierīces tīrīšanas vai apkopes kontaktdakšu jāatvieno no kontaktligzdas.
- Nav ieteicams lietot pagarinātāju.
- Lūdzu, novērsiet jebkādu elektrošoka vai ugunsgrēka risku.
 - Nesabojājiet strāvas vadu.
 - Nevelciet strāvas vadu ar pārāk lielu spēku, kā arī nepieskarieties strāvas kontaktdakšai ar mitrām rokām.
 - Neizmantojiet strāvas avotu, kas neatbilst vietējam, valstī noteiktajam nominālajam spriegumam, kā arī neizmantojiet pagarinātāju, lai vienlaicīgi nodrošinātu strāvas padevi vairākām ierīcēm.
 - Neatstājiet strāvas vadu bez uzraudzības uz grīdas.
 - Neizmantojiet bojātu strāvas kontaktdakšu, strāvas vadu vai vaļīgu sienas kontaktligzdu.
 - Izslēdziet ierīces barošanu pirms strāvas kontaktdakšas pievienošanas vai atvienošanas no sienas kontaktligzdas, kā arī pārliedzinieties, lai jūsu pirksti nenonāk saskarsmē ar strāvas kontaktdakšas kontaktiem.
 - Neizjauciet vai nepārveidojiet putekļsūcēju. Ja strāvas vads ir bojāts, sazinieties ar ražotāju vai servisa centra pārstāvi, lai veiktu tā nomaiņu pie sertificēta meistara.
 - Notīriet no strāvas kontaktdakšas pamatnes un kontaktiem jebkādas putekļus vai svešķermeņus.
- Atvienojiet putekļsūcēju no elektrotīkla, kad to neizmantojat. Pirms putekļsūcēja atvienošanas no elektrotīkla, izslēdziet to, izmantojot elektrības padeves slēdzi.

-
- Lai izvairītos no bīstamām situācijām, ja bojāts strāvas vads, tā nomaiņu drīkst veikt tikai ražotājs vai tā servisa centra pārstāvis, vai persona ar līdzīgu kvalifikāciju.

Izmantošanas laikā

- Nepārnēsājiet putekļsūcēju, turot aiz šļūtenes. Putekļsūcēja pacelšanai un pārnēsāšanai izmantojiet tam paredzēto rokturi.
- Atvienojiet putekļsūcēju no elektrotīkla, kad to neizmantojat. Pirms putekļsūcēja atvienošanas no elektrotīkla, izslēdziet to, izmantojot elektrības padeves slēdzi.
- Neizmantojiet to ārpus telpām, uz slapjiem paklājiem vai mitrām virsmām.
- Neizmantojiet šo izstrādājumu ārpus telpām, jo tas ir paredzēts tikai izmantošanai sadzīvē.
 - Pastāv ierīces darbības traucējumu vai bojājumu risks.
 - * Tīrīšana ārpus telpām: akmens, cements
 - * Biljarda istaba: krīta pulveris
 - * Aseptiskā istaba slimnīcā
- Nelietojiet putekļsūcēju, lai savāktu šķidrumus (piemēram, ūdeni), asus priekšmetus, irbuļus vai gailošas ogles.
 - Pastāv ierīces darbības traucējumu vai bojājumu risks.
- Pārliedzinieties, ka putekļsūcēja izmantošanas laikā tam nepieskaras bērni.
 - Bērni var gūt apdegumus, ja ierīces korpuss ir uzkaršis.
- Nenovietojiet uz ierīces korpusa nekādus priekšmetus un nepielietojiet pret to spēku.
 - Tas var izraisīt traumas vai bojājumus.

- Neizmantojiet putekļsūcēju, lai savāktu sērkokciņus, gruzdošus pelnus vai cigarešu izsmēķus. Uzglabājiet putekļsūcēju vietās, kur tas neatrodas krāsns vai citu siltuma avotu tuvumā. Karstums var deformēt vai izbalināt ierīces plastmasas detaļas.
- Izvairieties no cietu, asu priekšmetu iesūkšanas, jo tie var bojāt putekļsūcēja detaļas.
- Nenobloķējiet sūkšanas vai izplūdes atveres.
- Nelietojiet putekļsūcēju bez putekļu tvertnes un filtriem.
- Neizmantojiet nodilušus, deformētus vai bojātus filtrus un ievietojiet filtru rūpīgi tā, lai nerastos atstarpes.
 - Pretējā gadījumā motorā var iekļūt putekļi un netīrumi.
- Ja telpā radusies gāzes noplūde vai tiek izmantoti viegli uzliesmojoši aerosoli, piemēram, putekļu tīrīšanas līdzeklis, nepieskarieties strāvas kontaktdakšai un atveriet logus, lai izvēdinātu telpu.
 - Pastāv sprādziena vai aizdegšanās risks.
- Nelietojiet šo putekļsūcēju, lai savāktu būvniecības atkritumus un būvgružus, kā arī lāzerprintera toneri. Regulāri pārbaudiet un uzturiet tīrus ierīces filtrus, lai novērstu smalku putekļu uzkrāšanos.
- Sausos paklāja tīrīšanas līdzekļus vai atsvaidzinātājus, kā arī pulverus un smalkas pulverveida vielas, piemēram, miltus, ar putekļsūcēju drīkst savākt tikai nelielos daudzumos.
- Ievērojiet īpašu piesardzību, tīrot kāpnes.
- Nelietojiet ierīci, lai savāktu ūdeni.
- Neiegremdējiet ierīci pirms tīrīšanas ūdenī.
- Šļūtene regulāri jāpārbauda, un to nedrīkst izmantot, ja tā ir bojāta.
- Turiet vadu aiz kontaktdakšas tā saritināšanas laikā. Nepieļaujiet, ka kontaktdakša vada saritināšanas laikā atsitas pret grīdu.

Tīrīšana un apkope

- Neceliet vai nepārnēsājiet putekļsūcēju, pirms tam ievietojot birsti tās uzglabāšanai paredzētajā rievā.
- Nekad neizgrieziet filtru pēc mazgāšanas.
 - Tas var izraisīt filtra deformāciju vai bojājumus.
- Izmantojiet sausu drānu vai dvieli, lai notīrītu ierīces korpusu, un pirms tīrīšanas pārlicinieties, ka putekļsūcējs ir atvienots no elektrotīkla. Neizsmidziniet ūdeni tieši uz ierīces un neizmantojiet tīrīšanai gaistošus tīrīšanas līdzekļus (piemēram, benzolu, krāsu šķīdinātāju vai spirtu) vai viegli uzliesmojošus aerosolus (piemēram, putekļu tīrīšanas līdzekli).
 - Ja ūdens vai kāds cits šķidrums iekļūst izstrādājumā un izraisa tā darbības traucējumus, izslēdziet putekļsūcēju, atvienojiet strāvas kontaktdakšu un tad sazinieties ar servisa centra pārstāvi.
- Nelietojiet putekļsūcēja mazgājamo detaļu tīrīšanai sārmus saturošus vai rūpnieciskus mazgāšanas līdzekļus, gaisa atsvaidzinātājus vai skābes saturošus mazgāšanas līdzekļus (etiķskābes). (Skatiet sekojošo tabulu.)
 - Tas var izraisīt ierīces plastmasas detaļu bojājumus, deformāciju vai izbalēšanu.

Mazgājamās detaļas		Korpusa putekļu tvertne, putekļu filtrs
Atļauts mazgāšanas līdzeklis	Neitrāls mazgāšanas līdzeklis	Virtuves mazgāšanas līdzeklis
Neatļauts mazgāšanas līdzeklis	Sārmus saturošs mazgāšanas līdzeklis	Balinātājs, pelējuma likvidēšanas līdzeklis u.c.
	Skābes saturošs mazgāšanas līdzeklis	Parafīna eļļa, emulgators u.c.
	Rūpniecisks mazgāšanas līdzeklis	NV-I, PB-I, Opti tīrītājs, spirts, acetons, benzols, krāsas šķīdinātājs u.c.
	Gaisa atsvaidzinātājs	Gaisa atsvaidzinātājs (aerosols)
	Eļļa	Dzīvnieku vai augu eļļa
	U.c.	Ēdama etiķskābe, etiķis, ledus etiķskābe u.c.

- Nestāviet uz šļūtenes. Nepielietojiet spēku pret šļūteni.

UZMANĪBU

Izmantošanas laikā

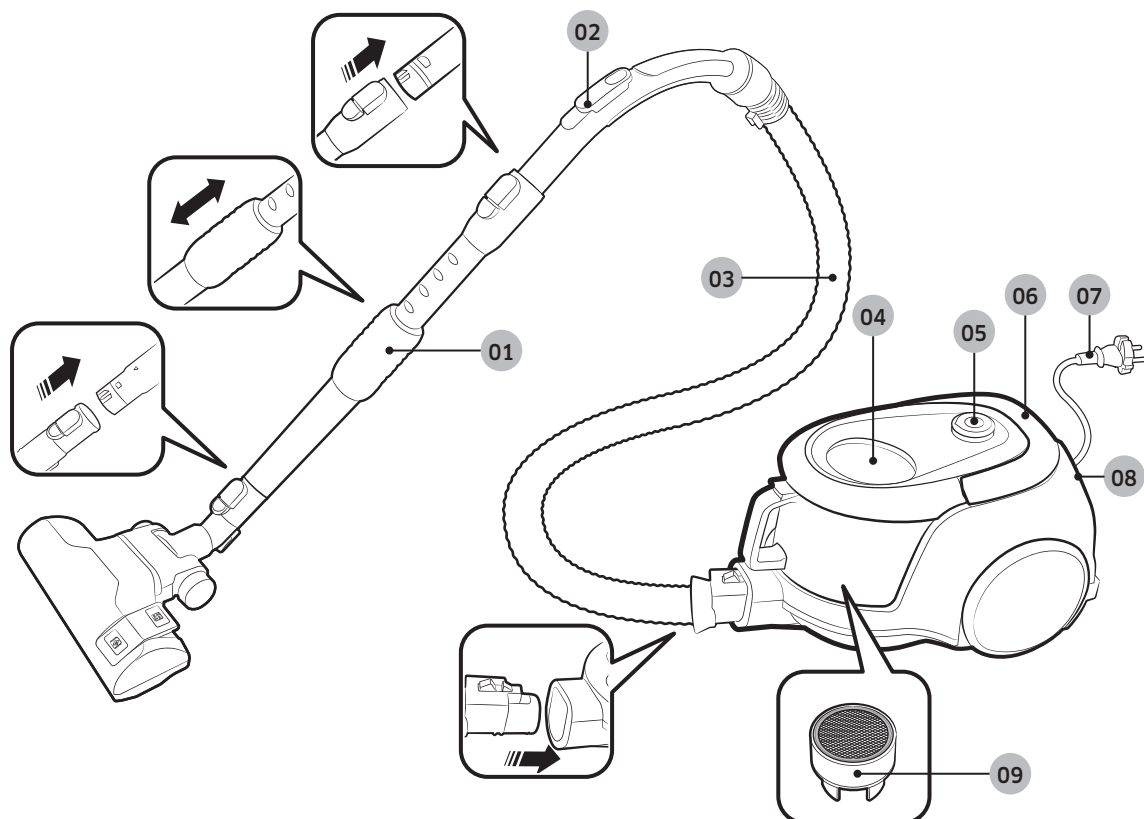
- Nelietojiet cauruli nekādiem citiem mērķiem, kas nav norādīti šajās instrukcijās.
 - Tas var izraisīt traumas vai bojājumus.
- Nevelciet strāvas vadu pilnībā un tinot pieturiet to ar vienu roku.
 - Mēģinot izvilkt strāvas vadu līdz galam, tas var tikt bojāts, bet, neturot strāvas vadu tā saritināšanas laikā, ierīce var zaudēt kontroli pār vadu, un tas var izraisīt cilvēku traumas vai apkārt esošo priekšmetu bojājumus.
- Ja no putekļsūcēja izplatās neparastas skaņas, smakas vai dūmi, nekavējoties atvienojiet strāvas kontaktdakšu un sazinieties ar servisa centra pārstāvi.
 - Pastāv ugunsgrēka vai elektrošoka risks.
- Nelietojiet putekļsūcēju vietās, kas atrodas apkures ierīču (piemēram, krāsns) tuvumā, kā arī vietās, kurās tiek izmantoti viegli uzliesmojoši aerosoli vai līdzīgi materiāli.
 - Tas var izraisīt ugunsgrēku vai izstrādājuma deformāciju.
- Iztukšojiet putekļu tvertni, pirms tā ir pilna, lai uzturētu vislabāko tīrīšanas efektivitāti.

Tīrīšana un apkope

- Atvienojiet putekļsūcēju no elektrotīkla, ja tas netiks izmantots ilgāku laiku.
 - Tas var izraisīt elektrošoku vai ugunsgrēku.

Daļu nosaukumi

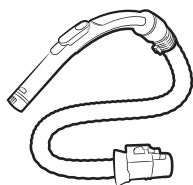
Izstrādājuma izskats var atšķirties atkarībā no modeļa.



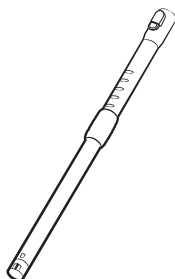
- 01** Caurule
- 02** Uz roktura esošā kontroles ierīce
- 03** Šļūtene
- 04** Putekļu tvertne
- 05** Barošanas poga
- 06** Vada saritināšanas poga / rokturis pārnēsāšanai
- 07** Strāvas vads
- 08** Izplūdes gaisa filtrs
- 09** Paklāju un audumu tīrīšanas turbīna (cikloniskais spēks)

Piederumi

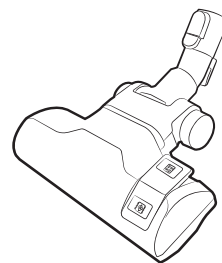
Piederumi var atšķirties atkarībā no modeļa.



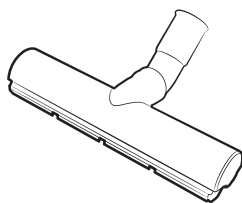
Šļūtene



Caurule



2-režīmu birste



Ekoloģiskā birste cietām grīdām



„Divi vienā” piederums



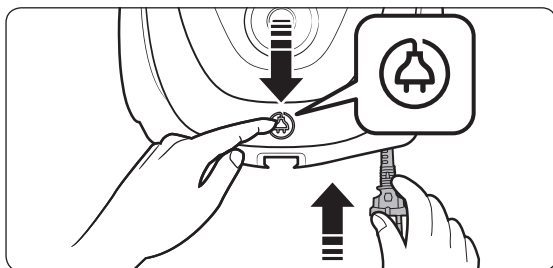
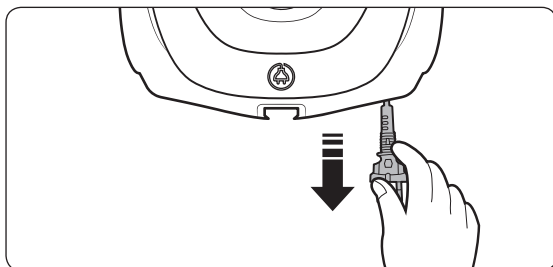
Lietotāja rokasgrāmata

Putekļsūcēja izmantošana

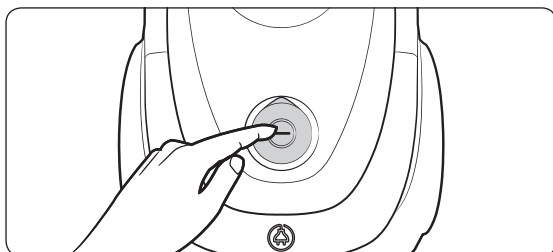
Sūkšanas jaudas kontrole var atšķirties atkarībā no modeļa.

Korpusa izmantošana

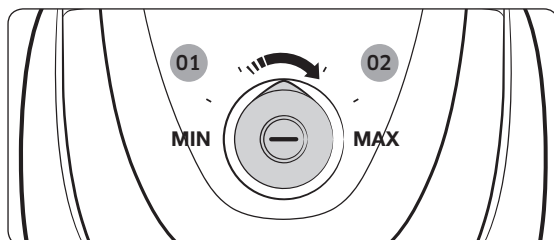
Strāvas vads



Ieslēgšana/izslēgšana



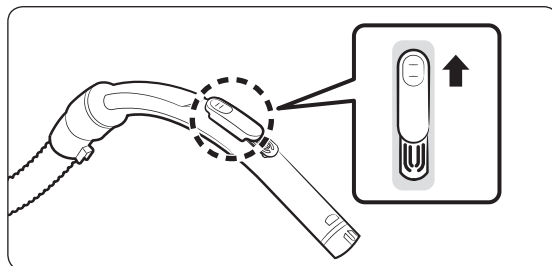
Sūkšanas jaudas kontrole



01 Vāja sūkšanas jauda

02 Spēcīga sūkšanas jauda

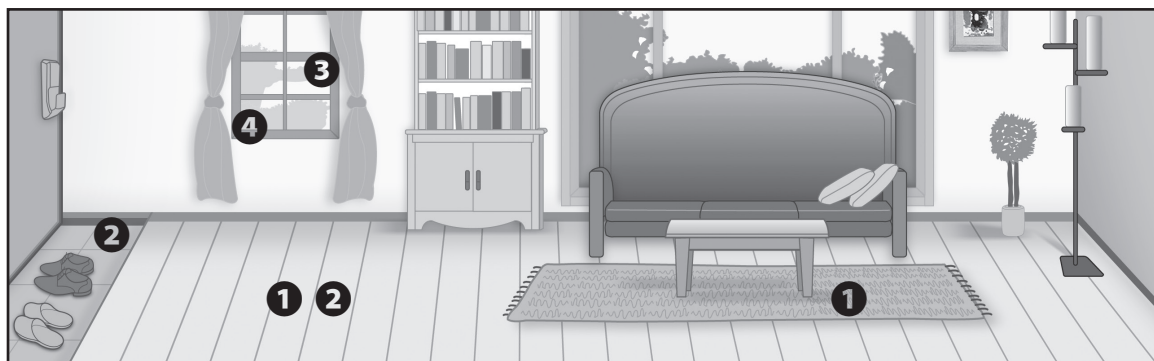
Roktura izmantošana



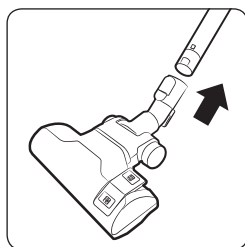
PIEZĪME

- Lai tīrītu audumus, nospiediet aizbīdņi virzienā uz leju, lai samazinātu sūkšanas jaudu.
- Ar uz roktura esošo kontrolierīci nav iespējams kontrolēt izstrādājuma barošanu.

Birstu izmantošana



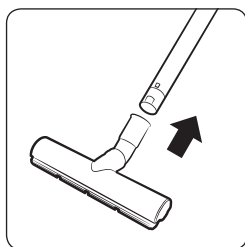
Kādos gadījumos izmantot birstes



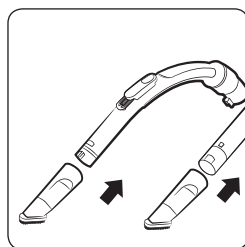
1 2-režīmu birste

*  Grīda

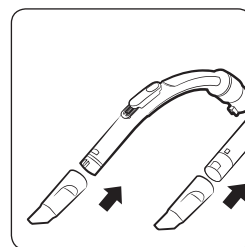
 Paklājs



2 Ekoloģiskā birste
cietām grīdām



3 Putekļu birste

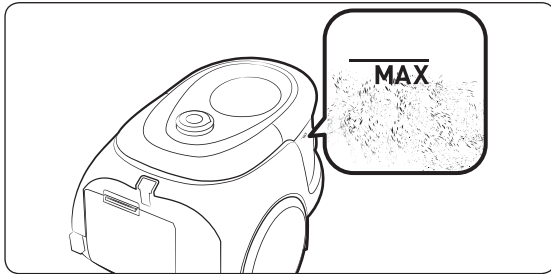


4 Šaurās vietās
ievietojamais
uzgalis

Tīrīšana un apkope

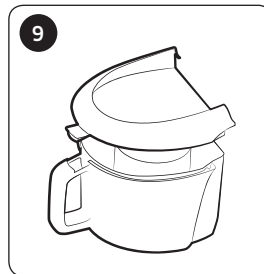
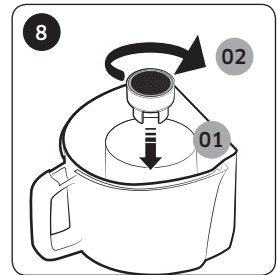
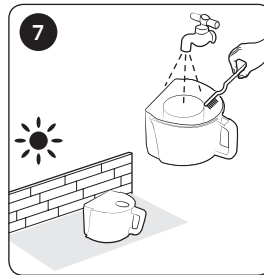
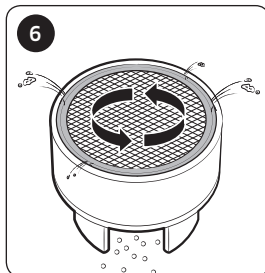
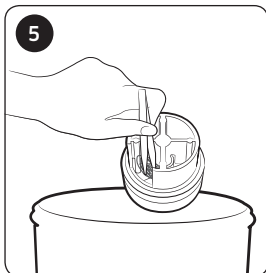
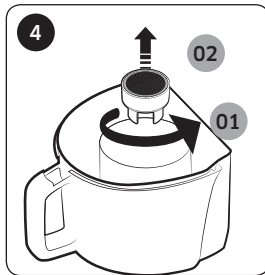
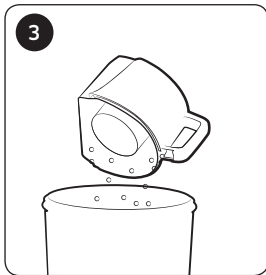
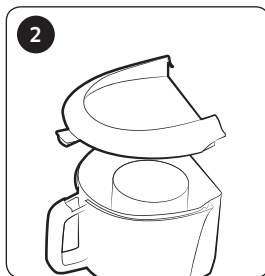
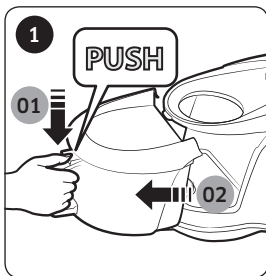
Pirms putekļsūcēja tīrīšanas, tas ir jāatvieno no elektrotīkla.

Kad iztukšot putekļu tvertni



Putekļu tvertnes tīrīšana

Iztīriet putekļu tvertni, ja tajā ir sakrājušies daudz putekļu.



* Paklāju un audumu tīrīšanas turbīna (cikloniskais spēks)

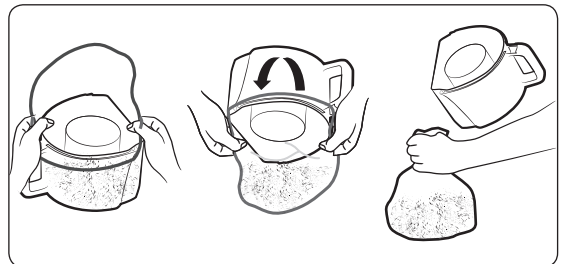
- Balstoties uz iekšējo testēšanu.

Testēšana veikta pie turbīnas ventilatora, izmantojot matu un dzīvnieku spalvu sajaukumu uz grīdas.

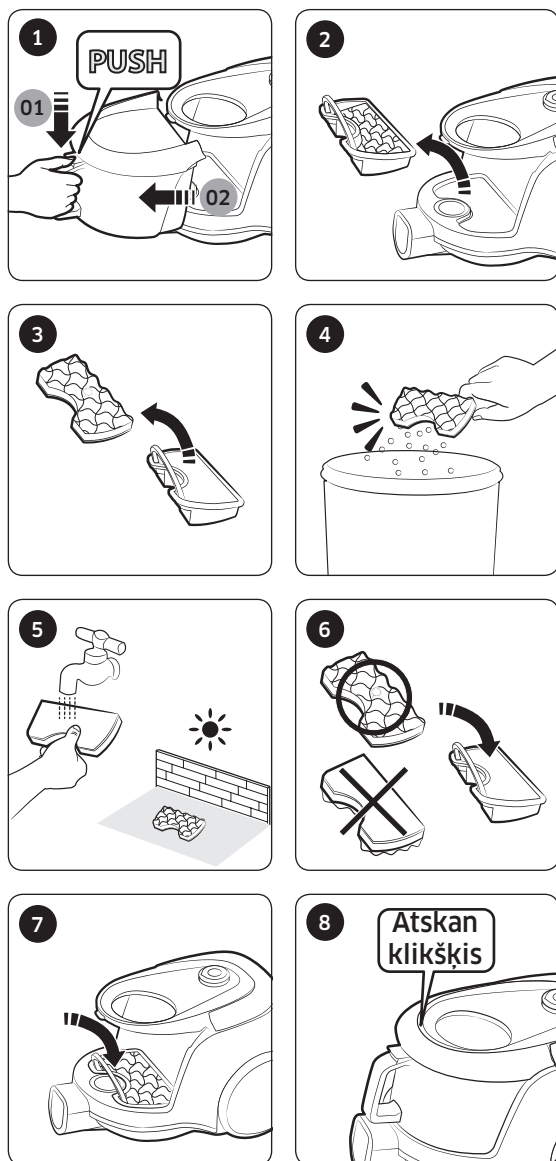
⚠ UZMANĪBU

- Ja nepieciešams veikt piederuma tīrīšanu, uzmanieties, lai nesabojātu režģi.

Kā vienkārši iztīrīt putekļu tvertni



Putekļu filtra tīrīšana



Izplūdes gaisa filtra tīrīšana

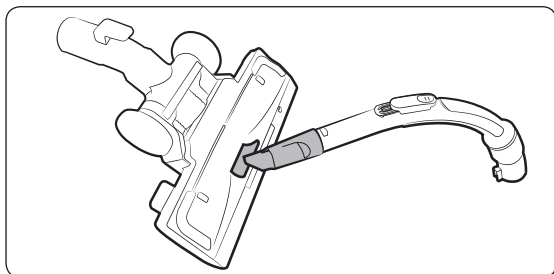


⚠ UZMANĪBU

- Pārlicinieties, ka putekļu filtrs ir pilnībā izžuvis, pirms ievietojat to atpakaļ putekļsūcējā. Ļaujiet tam žūt vismaz 12 stundas.



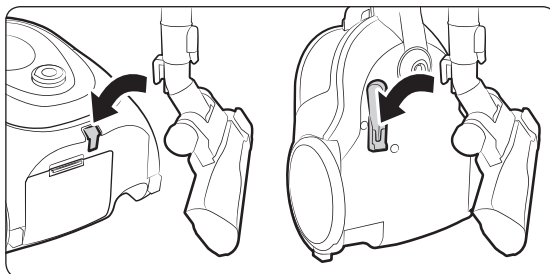
Birstes tīrīšana



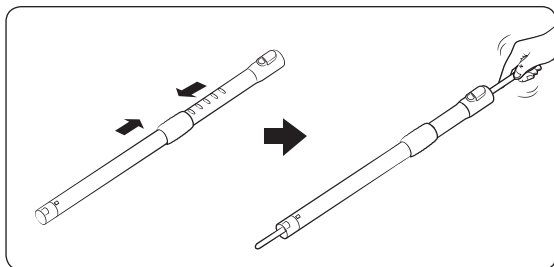
2-režīmu birste

* Tīrīšanas metode 2-režīmu birstei un Ekoloģiskā birste cietām grīdām ir vienāda.

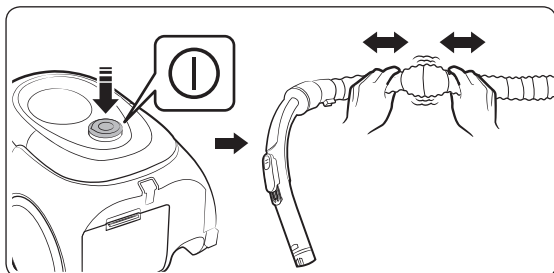
Putekļsūcēja uzglabāšana



Caurules tīrīšana



Šļūtenes tīrīšana



Piezīmes un brīdinājumi

Izmantošanas laikā

PIEZĪME

- Izstrādājuma īpašības var būt atšķirīgas atkarībā no modeļa.
- Putekļu birstes vai šaurās vietās ievietojamā uzgaļa lietošanas laikā no putekļsūcēja var izplatīties vibrācijas.

UZMANĪBU

- Atvienojot strāvas kontaktdakšu no elektrības kontaktligzdas, turiet to aiz kontaktdakšas, nevis vada.
- Lūdzu, esiet piesardzīgs un putekļsūcēja pārnēsāšanas laikā nenspiediet putekļu tvertnes roktura pogu.
- Pirms izstrādājuma novietošanas glabāšanā, nostipriniet grīdas uzgali nelielajā rievā, kas izvietota izstrādājuma korpusa apakšdaļā.

Tīrīšana un apkope

PIEZĪME

- Lai iztīrītu putekļu filtru, pievienojiet siltam ūdenim neitrālu mazgāšanas līdzekli un pirms mazgāšanas uz 30 minūtēm iemērciet filtru.
- Nemazgājiet izplūdes gaisa filtru ar ūdeni.
- Lai uzturētu izplūdes gaisa filtra vislabāko darbības efektivitāti, veiciet tā nomaiņu reizi gadā.
- Lai novērstu grīdu skrāpējumus, pārbaudiet birstes stāvokli un nomainiet to, ja tā ir nolietota.
- Nomaiņas filtri ir pieejami pie vietējā Samsung servisa centra pārstāvja.

- Satveriet strāvas vadu un tikai tad nospiediet vada saritināšanas pogu, jo pretējā gadījumā iespējams gūt traumas, ierīcei zaudējot kontroli pār strāvas vadu tā saritināšanas laikā.
- Ja strāvas vads slikti saritinās, nospiediet vada saritināšanas pogu vēlreiz, pirms tam pavelkot to aptuveni 2~3 m uz āru.
- Lai iztukšotu un iztīrītu putekļu tvertni, varat izskalot to aukstā ūdenī.
- Ja ilgstoši ievērojami samazinās sūkšanas jauda, lūdzu, iztīriet putekļu filtru, sekojot rokasgrāmatas sadaļā „Putekļu filtra tīrīšana” sniegtajām instrukcijām.

UZMANĪBU

- Pārlicinieties, ka putekļu filtrs ir pilnībā izžuvis, pirms ieviejojat to atpakaļ putekļsūcējā.
 - Ļaujiet tam žūt vismaz 12 stundas.
- Žāvējiet putekļu filtru ēnā, ne tiešā saules gaismā, lai novērstu deformāciju vai izbalēšanu.
- Ja ilgstoši ievērojami samazinās sūkšanas jauda vai putekļsūcējs nenormāli pārkarst, lūdzu, iztīriet izplūdes gaisa filtru.
- Sūkšanas jauda var ievērojami samazināties, ja putekļu filtrs nav pareizi uzstādīts atpakaļ.
- Lūdzu, sazinieties ar tuvākā servisa centra pārstāvi, ja jums neizdodas likvidēt šļūtenē uzkrājušos svešķermeņus.
- Uzglabājiet putekļsūcēju ēnā, lai novērstu tā deformāciju vai izbalēšanu.

Traucējummeklēšana

Pazīme	Pārbaudes punkti
Nedarbojas motors.	<ul style="list-style-type: none">• Pārbaudiet vadu, strāvas kontaktdakšu un kontaktlīdzi.
Sūkšanas jauda pakāpeniski samazinās.	<ul style="list-style-type: none">• Pārbaudiet, vai nav radušies kādi nosprostojumi, un, ja nepieciešams, iztīriet tos.• Lūdzi, pārbaudiet filtrus, un, ja nepieciešams, iztīriet tos, kā norādīts šajā rokasgrāmatā.<ul style="list-style-type: none">- Ja filtri ir nolietojušies, nomainiet tos ar jauniem.
Vadu nevar saritināt līdz galam.	<ul style="list-style-type: none">• Pavelciet strāvas vadu 2 - 3 m uz āru un tad nospiediet vada saritināšanas pogu.
Putekļsūcēja korpuss pārkarst.	<ul style="list-style-type: none">• Pārbaudiet filtrus un, ja nepieciešams, iztīriet tos, kā norādīts šajā rokasgrāmatā.
Notiek statiskās elektrības izlāde.	<ul style="list-style-type: none">• Samaziniet sūkšanas jaudu.• Tas var notikt arī tad, ja istabā ir ļoti sauss gaiss. Izvēdiniet istabu, lai tajā būtu normāls gaisa mitrums.
Ierīce pārstāj darboties izmantošanas laikā.	<ul style="list-style-type: none">• Šis putekļsūcējs ir aprīkots ar speciālu termostatu, kas aizsargā motoru tā pārkaršanas gadījumā. Ja putekļsūcējs pēkšņi izslēdzas, izslēdziet tā barošanas slēdzi un atvienojiet to no elektrotīkla. Pārbaudiet, kāds varētu būt putekļsūcēja pārkaršanas iemesls, piemēram, pilna putekļu tvertne, aizsērējusi šļūtene vai caurule, vai arī aizsērējis filtrs. Ja iemesls ir kāda no augstākminētajām problēmām, novērsiet to un nogaidiet vismaz 30 minūtes, pirms mēģināt atkārtoti lietot putekļsūcēju.

- Šis putekļsūcējs atbilst:
 - Elektromagnētiskās savietojamības direktīva: 2004/108/EEK
 - Zemsprieguma direktīva: 2006/95/EK

Produkta informācija

[Latviešu]

Saskaņā ar Eiropas Komisijas regulu (ES) Nr. 666/2013

A	Piegādātājs	Samsung Electronics Co., Ltd.	
B	Modelis	SC07M211*S*	SC07M21A*V*
C	Gada enerģijas patēriņš (kWh/gadā)	28,0	28,0
D	Akustiskās jaudas līmenis (dBA)	80	80
E	Nominālā ieejas jauda (W)	650	650
F	Veids	Universāls putekļsūcējs	

1 Indikatīvais gada enerģijas patēriņš (kWh gadā), pamatojoties uz 50 tīrīšanas reizēm. Faktiskais gada enerģijas patēriņš būs atkarīgs no ierīces lietošanas veida.

2 Strāvas patēriņa mērījumi un ekspluatācijas īpašības tiek noteiktas atbilstīgi standartiem EN 60312-1 un EN 60704.

Piezīmes.

- Izmantojot komplektācijā iekļauto 2 režīmu suku, ierīce nodrošinās norādīto energoefektivitāti un atbilstīgu paklāja tīrīšanas līmeni.
- Ja cietajai grīdai ir savienojuma vietas un spraugas, izmantojiet pievienoto ekoloģisko cieto grīdu suku, kas ir veidota tā, lai nodrošinātu energoefektivitāti un atbilstīgu šādu grīdu tīrīšanas līmeni.
- Vērtības ir noteiktas saskaņā ar norādīto mērījumu procesu (saskaņā ar EN60312 - 1).



SAMSUNG

