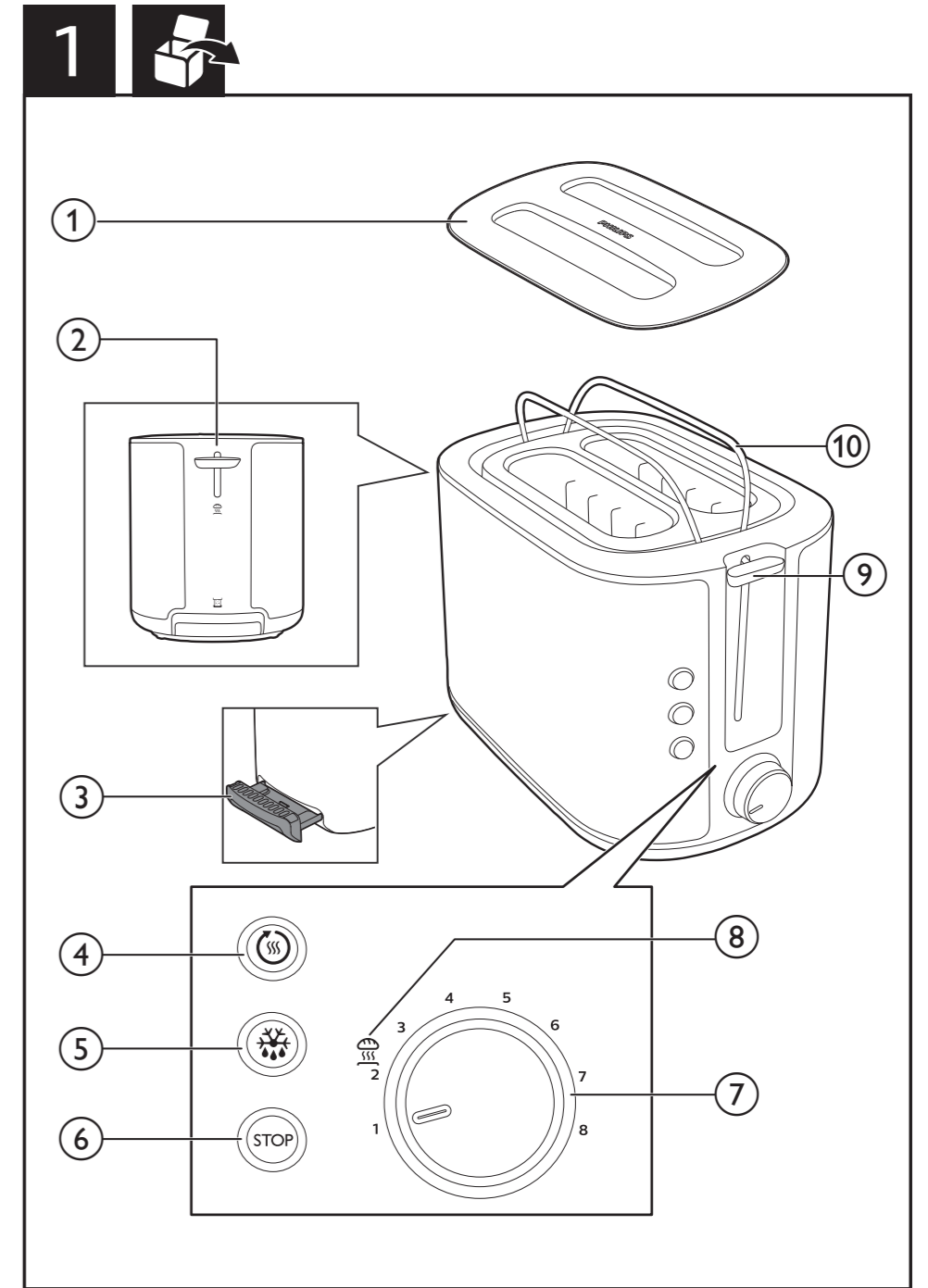
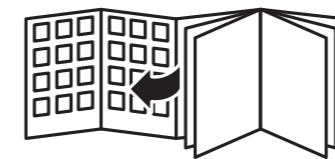
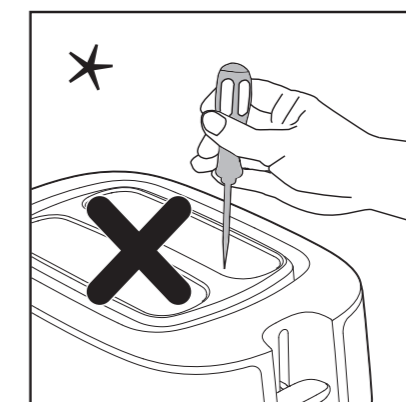
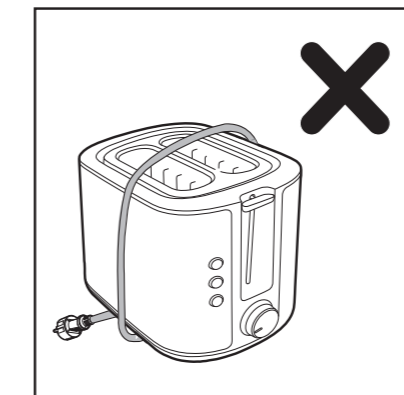
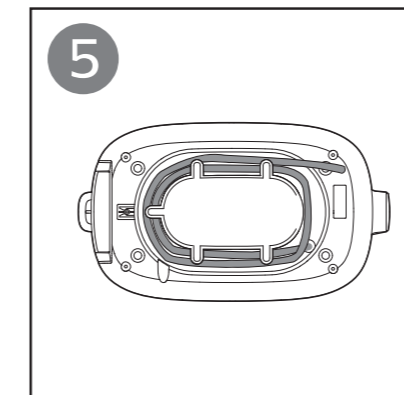
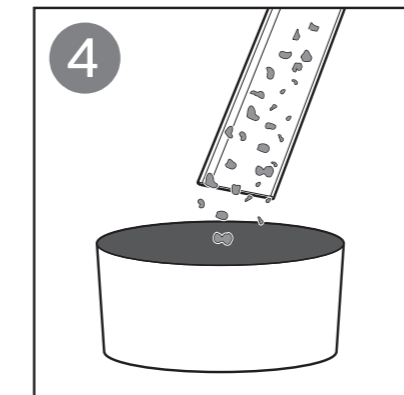
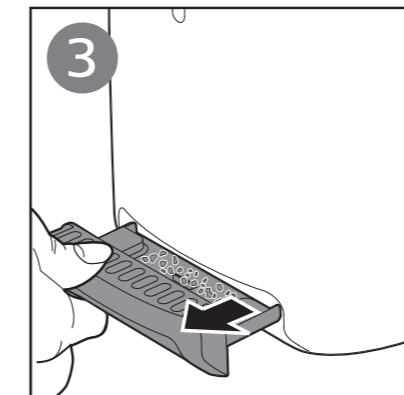
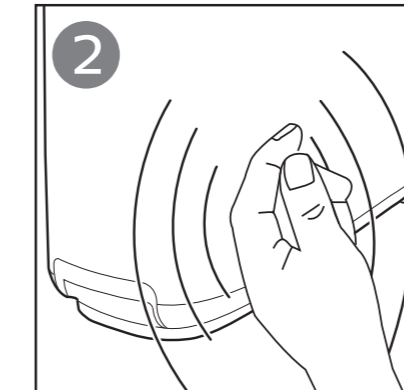
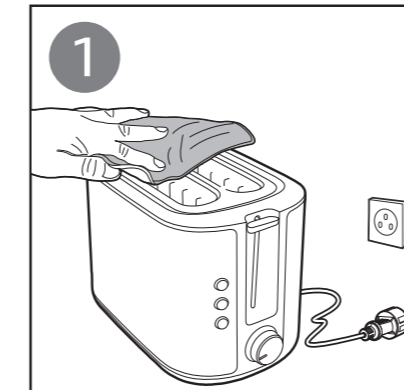
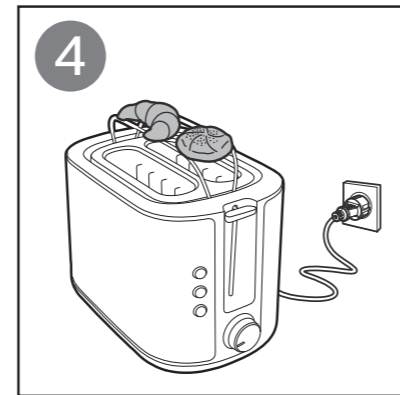
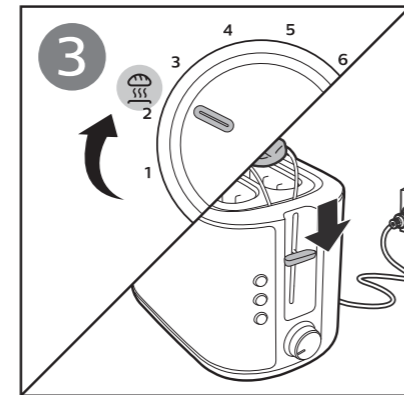
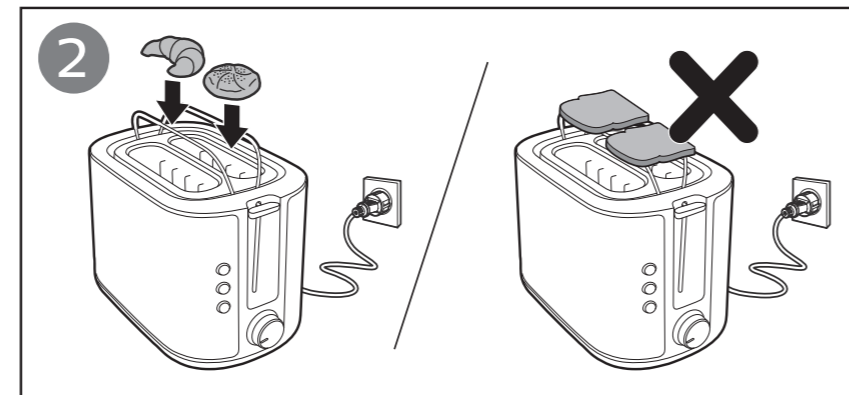
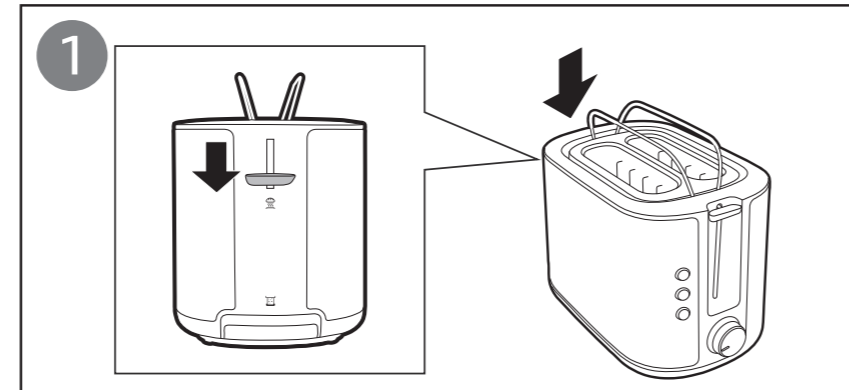
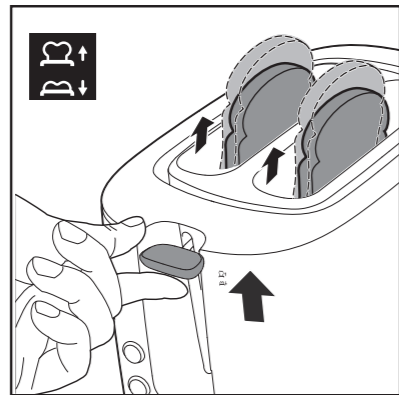
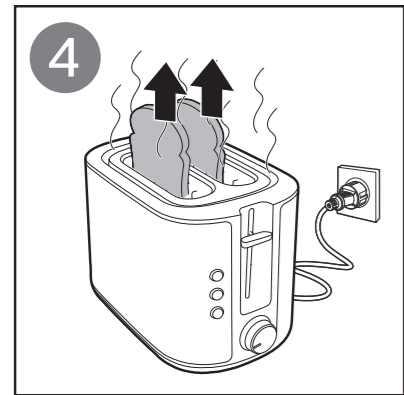
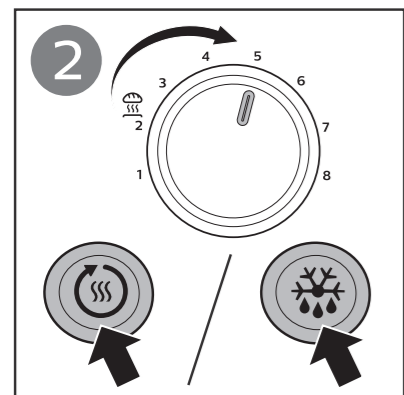
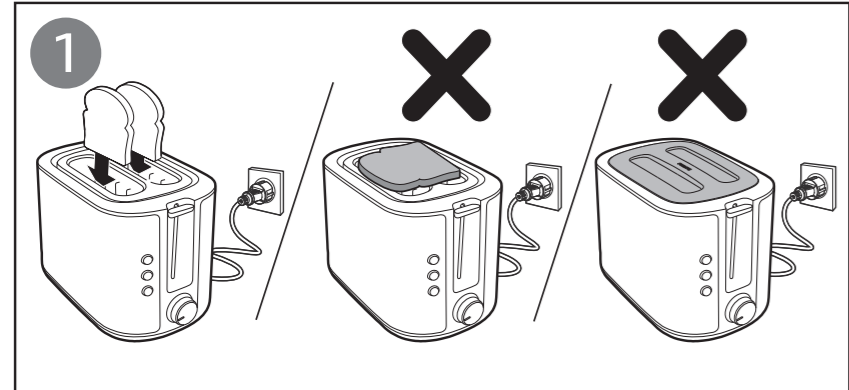




EN User manual	7	LV Lietotāja rokasgrāmata	37
BG Ръководство за потребителя	10	PL Instrukcja obsługi	40
CS Příručka pro uživatele	14	RO Manual de utilizare	44
EL Εγχειρίδιο χρήσης	17	RU Руководство пользователя	48
ET Kasutusjuhend	21	SK Príručka uživateľa	52
HR Korisnički priručnik	24	SL Uporabniški priročnik	55
HU Felhasználói kézikönyv	27	SR Korisnički priručnik	58
KK Пайдаланушы нұсқаулығы	31	UK Посібник користувача	61
LT Vartotojo vadovas	34		





**English**  
\* Do not use any tool to clean the slot.

**Български**  
\* Не използвайте каквто и да е инструмент за почистване на гнездото.

**Čeština**  
\* K čištění štěrbiny nepoužívejte žádné nástroje.

**Ελληνικά**  
\* Μην χρησιμοποιήσετε οποιοδήποτε εργαλείο για τον καθαρισμό της εγκοπής.

**Eesti**  
\* Ärge kasutage ava puhastamiseks tööriistu.

**Hrvatski**  
\* Za čišćenje otvora nemojte koristiti nikakve alate.

**Magyar**  
\* A nyílás tisztításához ne használjon semmilyen eszközt.

**Қазақша**  
\* Саңылауды тазалау үшін ешқандай құрал қолданбаңыз.

**Lietuviškai**  
\* Valydami angą nenaudokite jokio įrankio.

**Latviešu**  
\* Neizmantojiet instrumentus atveres tīršanai.

**Polski**  
\* Nie używaj żadnych narzędzi do czyszczenia otworu.

**Română**  
\* Nu folosi ustensile pentru a curăța fanta.

**Русский**  
\* При очистке отделения запрещается использовать любые инструменты.

**Slovensky**  
\* Na čistenie zásuvky nepoužívajte žiadne nástroj.

**Slovenščina**  
\* Reže ne čistite z orodjem.

**Srpski**  
\* Za čišćenje otvora nemojte da koristite nikakve alatke.

**Українська**  
\* Не використовуйте жодних інструментів для чищення отвору.

- ① Putekļu pārsegs (tikai HD2651)
- ② Karsēšanas restišu svira
- ③ Drupaču paplāte
- ④ Uzsildīšanas iestatījuma poga
- ⑤ Atkausēšanas iestatījuma poga
- ⑥ Stop poga
- ⑦ Brūnināšana kontrole
- ⑧ Maizīšu sildīšanas iestatījums
- ⑨ Grauzdēšanas svira
- ⑩ Karsēšanas restītes

## 1 Svarīga informācija

Pirms ierīces lietošanas rūpīgi izlasiet šo informatīvo bukletu un saglabājiet to, lai vajadzības gadījumā varētu ieskatīties tajā arī turpmāk.

### Briesmas

- Nekādā gadījumā neiegremdējiet ierīci ūdenī.
- Tosterā nedrīkst likt pārāk liela izmēra produktus un alumīnija folijas iesaiņojumus, jo tas var izraisīt ugunsgrēku vai elektrostrāvas triecienu.

### Brīdinājums!

- Ja barošanas vads ir bojāts, lai izvairītos no bīstamām situācijām, jums jānomaina tas Philips pilnvarotā servisa centrā vai pie līdzīgi kvalificētam personām.
- Šo ierīci var izmantot bērni vecumā no 8 gadiem un personas ar

ierobežotām fiziskajām, sensorajām vai garīgajām spējām vai bez pieredzes un zināšanām, ja tiek nodrošināta uzraudzība vai norādījumi par drošu ierīces lietošanu un panākta izpratne par iespējamo bīstamību. Bērni nedrīkst rotaļāties ar ierīci. Ierīces tīrīšanu un apkopi nedrīkst veikt bērni, ja vien tie nav vecāki par 8 gadiem un netiek uzraudzīti.

- Novietojiet ierīci un tās strāvas vadu vietā, kur tai nevar piekļūt par 8 gadiem jaunāki bērni.
- Lai novērstu ugunsgrēka risku, regulāri iztīriet drupačas no drupaču paplātes (skatiet lietotāja rokasgrāmatas nodaļu "Tīrīšana").
- Neizmantojiet ierīci pie aizkariem vai citiem uzliesmojošiem materiāliem, vai zem piekaramiem skapīšiem, jo tas var izraisīt ugunsgrēku.
- Pirms ierīces pievienošanas elektrotīklam pārbaudiet, vai uz ierīces pamatnes norādītais spriegums

- atbilst elektrotīkla spriegumam jūsu mājās.
- Neatstājiet ieslēgtu ierīci bez uzraudzības.
  - Nelieciet putekļu pārvalku (tikai HD2651) vai jebkādu citu priekšmetu uz tostera virsmas, kad ierīce ir ieslēgta vai kad tā vēl ir karsta, jo tas var sabojāt ierīci vai izraisīt ugunsgrēku.
  - Nekavējoties atvienojiet tostera no elektrotīkla, ja parādās liesmas vai dūmi.
  - Šī ierīce ir paredzēta tikai maizes grauздēšanai. Nelieciet ierīcē citus produktus.
  - Šī ierīce nav paredzēta darbināšanai ar ārēju taimeru vai atsevišķu tālvadības sistēmu.
  - Pēc lietošanas vai novietojot tostera glabāšanā, neaptiniet tam apkārt strāvas vadu, jo varat sabojāt vadu.

### levēribai

- Tosters paredzēts lietošanai tikai mājās, un to drīkst lietot tikai telpās. Tas nav paredzēts komerciālai vai industriālai lietošanai.

- Pievienojiet ierīci tikai iezemētai elektrotīkla sienas kontaktrozetei.
- Neļaujiet strāvas vadam karāties pāri galda vai darba virsmas malai, uz kuras stāv ierīce.
- Pēc lietošanas vienmēr atvienojiet ierīci no sienas kontaktligzdas.
- Sildīšanas statīvs ir paredzēts tikai maizīšu un radziņu uzsildīšanai. Neievietojiet sildīšanas statīvā citas sastāvdaļas, jo tādējādi varat izraisīt bīstamu situāciju.
- Neturiet ierīci apgrieztu otrādi un nekratiet to, lai iztīrītu drupatas.

---

### Elektromagnētiskie lauki (EMF)

Šī Philips ierīce atbilst visiem standartiem saistībā ar elektromagnētiskajiem laukiem (EMF). Ja rīkojaties atbilstoši un saskaņā ar šīs rokasgrāmatas instrukcijām, ierīce ir droši izmantojama saskaņā ar mūsdienās pieejamajiem zinātniskiem datiem.



Šis simbols uz produkta nozīmē, ka uz šo produktu attiecas Eiropas direktīva 2012/19/ES. Lūdzu, uzziniet par elektrisko un elektronisko produktu vietējo atsevišķo savākšanas sistēmu. Ievērojiet vietējos likumus un nekad neatbrīvojieties no produkta kopā ar parastiem sadzīves atkritumiem. Pareiza veco produktu utilizācija palīdz novērst negatīvu ietekmi uz vidi un cilvēku veselību.

## 2 Garantija un serviss

Ja ir nepieciešama apkope vai informācija, vai arī radusies problēma, lūdzu, apmeklējiet Philips tīmekļa vietni [www.philips.com](http://www.philips.com) vai sazinieties ar Philips klientu apkalpošanas centru savā valstī (tā tālruna numurs atrodams pasaules garantijas brošūrā). Ja jūsu valstī nav klientu apkalpošanas centra, vērsieties pie vietējā Philips preču izplatītāja.

### Pirms pirmās lietošanas reizes

Novietojiet tosteru labi vēdinātā telpā un izvēlieties augstāko grauzdēšanas iestatījumu. Ļaujiet tosteram veikt vairākus pilnus grauzdēšanas ciklus bez maizes. Tiek nograuzdēti putekļi un likvidētas nepatīkamas smakas.

### Grauzdējiet, uzsildiet vai atkausējiet maizi (2. att.)

#### Piezīme.

- Nelietojiet ierīci bez drupaču paplātes.
- Nekad ar spēku nespiediet maizi grauzdēšanas atverēs. Nekad negrauzdējiet šķēles, kas ir apzīestas ar sviestu. Pārkaršanas riska dēļ ievērojiet īpašu piesardzību, ja grauzdējat maizi, kas satur cukuru, konservantus, rozīnes vai augļu gabaliņus. Nelietojiet tosteri saliekta, bojāta vai salauzta maizes šķēles, jo tās var iesprūst atverē vai grauzdēšanas nodalījumā.

Maizes grauzdēšana: izpildiet 1., 2., 3., 4. darbību.

- Izvēlieties zemu iestatījumu (1–2) gaiši apgrauzdētai maizei.
- Izvēlieties augstu iestatījumu (6–8) tumši apgrauzdētai maizei.

Lai uzsildītu maizi, nospiediet uzsildīšanas iestatījuma pogu (☺).

Lai atkausētu maizi, nospiediet atkausēšanas iestatījuma pogu (☼).

#### Piezīme.

- Jūs varat pārtraukt grauzdēšanu un izņemt maizi jebkurā brīdī, nospiežot apturēšanas pogu (STOP) uz tosteru.

#### Padoms.

- Dažādu maizes veidu grauzdēšanai var izmantot dažādus apbrūnināšanas iestatījumus.

- Sausai, plānai vai saziēdējušai maizei izvēlieties zemāku iestatījumu. Šī veida maizes satur mazāk mitruma un apbrūnēs ātrāk nekā mitra, bieza vai svaiga maize.
- Augļu maizei, piemēram, rozīņu maizei, izvēlieties zemāku iestatījumu.
- Maizei ar augstāku cukura saturu izvēlieties zemāku iestatījumu.
- Maizei ar smagāku struktūru, piemēram, rudzu maizei vai pilngraudu maizei, izvēlieties augstāku iestatījumu.
- Kad grauzdējat vienu maizes šķēli, grauzdiņa abām pusēm var būt nedaudz atšķirīgs brūnums.
- Maizei, kam ir vaļēji produkta gabaliņi, piemēram, rozīņu maizei un pilngraudu maizei, noņemiet vaļējos gabaliņus pirms šķēļu ievietošanas atverē. Tādējādi var novērst iespējamu liesmu/dūmu rašanos no vaļējiem produkta gabaliņiem, kas iebirst tosteru kamerā vai pielīp pie tās.

### Maiziņu sildīšana (3. att.)

Lai uzsildītu maiziņas, izpildiet tālāk norādītās darbības:

- ① Piespiediet karsēšanas restīšu sviru uz leju, lai atvērtu karsēšanas restītes.
- ② Pagrieziet grauzdēšanas vadības pogu uz maiziņu sildīšanas iestatījumu (☼).

#### Piezīme.

- Nenovietojiet uz maiziņu sildīšanas restītēm maizi, lai nebojātu tosteri.
- Nekādā gadījumā nelieciet maiziņas tieši uz tosteru virspuses. Vienmēr izmantojiet sildīšanas statīvu, lai novērstu tosteru bojājumus.

### Tīrīšana (4. att.)

#### Brīdinājums!

- Nekad neizmantojiet skrāpjus, abrazīvus tīrīšanas līdzekļus vai agresīvus šķīdumus ierīces tīrīšanai.
- Viegli uzsitiet pa tosteru korpusu, lai atdalītu maizes drupatas no tosteru kameras.
- Ļaujiet tosterim pēc lietošanas atdzist 30 minūtes, tikai tad veiciet tīrīšanu.