

Tefal®

RU

UK

KK

HU

CS

SK

ET

LV

LT

PL

BG

HR

RO

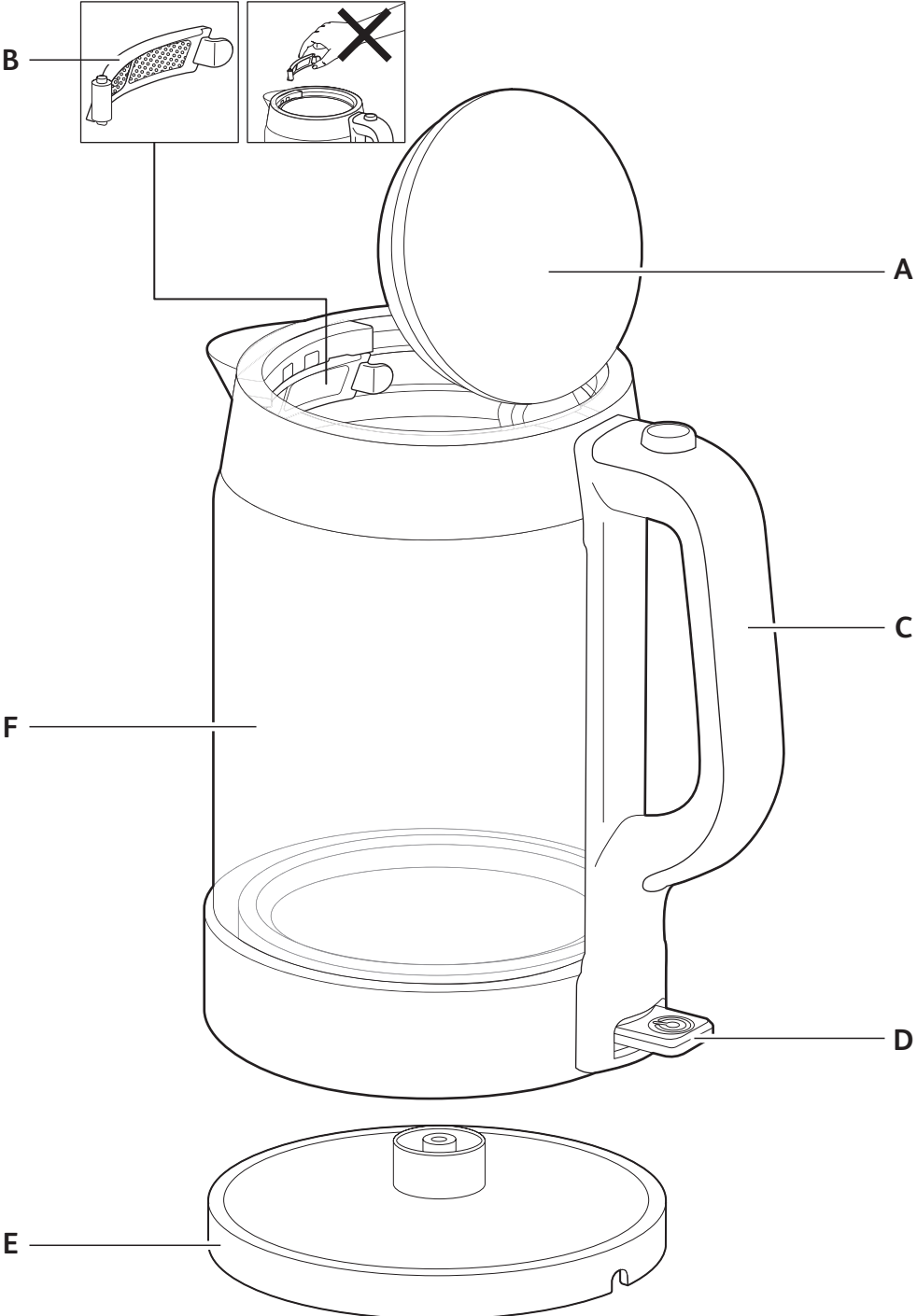
SR

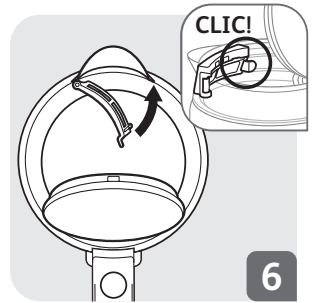
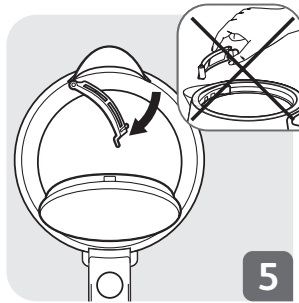
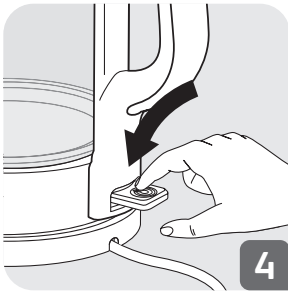
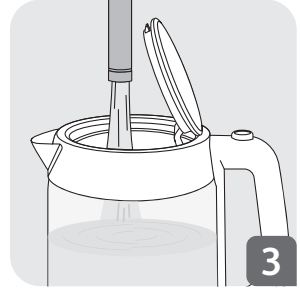
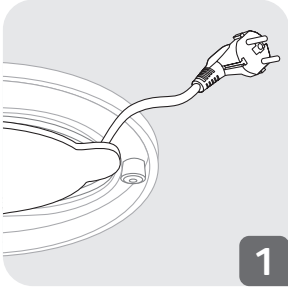
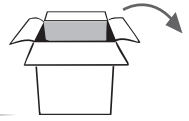
SL

BS



Glass kettle





DROŠĪBAS NORĀDĪJUMI

- Pirms pirmās lietošanas uzmanīgi izlasiet ierīces lietošanas instrukciju: norādījumiem neatbilstoša lietošana atbrīvo ražotāju no jebkādas atbildības.
- Bērni ir jāuzrauga, lai pārlicinātos, ka tie nespēlējas ar ierīci.
- Ierīce nav paredzēta lietošanai personām (ieskaitot bērnus) ar pazeminātām fiziskajām, sensorajām vai psihiskajām spējām vai pieredzes un zināšanu trūkumu, ja par šo personu drošību atbildīgā persona nav veikusi apmācību vai sniegusi norādījumus sakarā ar ierīces lietošanu.
- Glabājiet ierīci un tās strāvas pievada pamatni bērniem līdz 8 gadu vecumam nepieejamā vietā.
- Šo ierīci drīkst izmantot personas ar ierobežotām fiziskām, sensorām vai garīgām spējām vai pieredzes un zināšanu trūkumu atbildīgas personas uzraudzībā vai tad, ja tie ir apmācīti par ierīces drošu lietošanu un izprot potenciālos riskus.
- Ar ierīci bērni nedrīkst rotaļāties.
- Šo ierīci drīkst lietot bērni, kuri ir jaunāki par 8 gadiem, ar nosacījumu, ka tie tiek uzraudzīti vai ir instruēti par ierīces drošu lietošanu un labi izprot draudus, kuriem var tikt pakļauti. Veicamo apkopi un tīrīšanu nedrīkst veikt bērni, ja vien viņi nav vecāki par 8 gadiem un viņus neuzrauga pieaugušie.
- Šī ierīce ir paredzēta izmantošanai tikai un vienīgi sadzīves apstākļos.
- Garantija nedarbojas, ja jūs lietojat ierīci šādos gadījumos:
 - personāla virtuves zonā veikalos, birojos un citās darba vidēs;
 - fermās;
 - viesnīcās, moteļos un citās naktsmītņu veida iestādēs;
 - viesu namiem līdzīgās vietās.
- Nekad nepiepildiet tējkannā ūdeni augstāk par maksimālo ūdens līmeņa atzīmi vai zemāk par minimālo ūdens līmeņa atzīmi.
- Ja tējkanna ir pārpildīta, ūdens vāroties var izlīt.
- Nekad neveriet vaļā vāku, kamēr ūdens vārās vai ir verdošs.
- Tējkannu drīkst lietot tikai ar pilnībā aizvērtu vāku, tai paredzētu pamatni un kaļķa nogulšņu filtru.
- Nekad neiegremdējiet tējkannu, tās pamatni vai strāvas vadu un kontaktdakšu ūdenī vai citā šķidrumā.

- Nekad nelietojiet tējkannu, ja strāvas vads vai kontaktdakša ir bojāti. Ja tie ir bojāti, tos drošības nolūkos vienmēr ir jāmaina tikai ražotājam, tā pilnvarotajam apkopes centram vai līdzvērtīgi kvalificētai personai.
- Uzmaniet lai bērni nerotaļājas ar ierīci.
- Tīrīšanu un lietotāja veikto apkopi nedrīkst veikt bērni, ja vien viņus neuzrauga par viņu drošību atbildīga persona.
- **BRĪDINĀJUMS!** Tīrot ierīci, papildot to ar ūdeni vai arī izlejot ūdeni no tās, esiet uzmanīgs (-a) un neļaujiet šķidrumam izšļakstīties, tādējādi nonākot uz savienotāja.
- Tīrot ierīci, vienmēr ievērojiet norādes par tīrīšanu:
 - Atvienojiet ierīci;
 - Netīriet ierīci, kamēr tā ir karsta;
 - Tīriet ar mitru auduma drāniņu vai sūkli;
 - Nekad netīriet ierīci zem tekoša ūdens un neiegremdējiet to ūdenī.
- **BRĪDINĀJUMS!** Ierīces nepareiza izmantošana var radīt traumu gūšanas risku.
- Šī tējkanna paredzēta tikai dzeramā ūdens vārīšanai.
- **BRĪDINĀJUMS!** Pēc lietošanas ierīces sildelementa virsma var palikt kādu laiku silta.
- Ūdens uzkarsēšanas laikā līdz pat tā atdzišanai izmantojiet tikai ierīces rokturi.
- Ierīce ir projektēta izmantošanai mājstāvēšanā mājās iekšpusē un tikai augstumā, kas ir zemāks par 2000 m virs jūras līmeņa.
- Jūsu drošībai šī ierīce atbilst piemērojamajām normām (Zemsprieguma direktīvai, Elektromagnētiskās savienojamības, Materiālu, kas saskaras ar pārtiku, Vides u.c. direktīvām).
- Pievienojiet ierīci tikai saņemtai elektrotīkla kontaktligzdai. Pārliedzieties, vai uz parametru plāksnes norādītais spriegums atbilst jūsu mājas elektroinstalācijas spriegumam.
- Nepareiza ierīces pieslēgšana strāvai atceļ garantiju.
- Ja ierīce nedarbojas vai sāk slikti darboties apkaļošanās dēļ, garantija netiks piemērota.
- Neatstājiet elektrības vadu bērniem aizsniēdamā vietā.
- Neatvienojiet kontaktdakšu no rozetes, velkot aiz vada.
- Jebkura cita iekļaušanās bez klientam atļautas tīrīšanas un apkopes ir jāveic autorizētā servisa centrā.
- Tējkanna ir paredzēta tikai dzeramā ūdens uzvārīšanai.
- Visas ierīces ir pakļautas stingrai kvalitātes kontroles procedūrai. Tajā iekļauta fizikālā kontrole, ko veic ierīcēm izlases veidā, kas izskaidro visas lietošanas pēdas.
- Nekad neizmantojiet abrazīvus tīrīšanas līdzekļus.
- Lai noņemtu katlakmens filtru, izņemiet tējkannu no cokola un pagaidiet, lai iekārta atdziest. Nevelciet laukā filtru, kamēr ierīcē ir karsts ūdens.
- Katlakmens likvidēšanai izmantojiet tikai instrukcijās norādīto veidu.
- Neuzglabājiet tējkannu un tās strāvas vadu siltuma avotu tuvumā, nenovietojiet uz mitrām vai slidenām virsmām, kā arī sargājiet no saskares ar asām malām.

- Nekad nelietojiet šo ierīci vannas istabā vai ūdens avotu tuvumā.
- Nekad neizmantojiet tējkannu, ja jūsu rokas vai kājas ir slapjas.
- Ja ierīce nedarbojas normāli, nekavējoties atvienojiet tās strāvas vadu no kontaktligzdas.
- Lai izņemtu kontaktdakšu no sienas kontaktligzdas, nekad nevelciet aiz strāvas vada.
- Kad ierīce ir ieslēgta, vienmēr saglabājiet modrību un jo īpaši uzmanieties no tvaika, kas nāk no piltuves, jo tas ir ļoti karsts.
- Nekad nepieļaujiet, ka strāvas vads karājas pāri galda vai letes malai, lai nepieļautu, ka vads nokrīt uz zemes.
- Nekad nepieskarieties filtram vai vākam ūdens vārīšanās laikā.
- Uzmanīgi rīkojieties ar nerūsējošā tērauda tējkannas korpusu, kas izmantošanas laikā un īsi pēc tam ļoti sakarst. Pieskarieties tikai tējkannas rokturim.
- Nekad nepārvietojiet tējkannu, kad tā darbojas.
- Aizsargājiet ierīci no mitruma un sala.
- Uzsildīšanas ciklā vienmēr lietojiet filtru.
- Nekad nekarsējiet tējkannu, ja tā ir tukša.
- Novietojiet tējkannu un tās strāvas vadu uz stabilas un līdzenas darba virsmas.
- Šī garantija attiecas tikai uz bojājumiem, kas iegūti ražošanas procesā vai sadzīves apstākļos. Garantija nav spēkā gadījumā, ja tās bojājums radies lietošanas instrukcijas neievērošanas, nevēlēšanās vai nepareizas lietošanas rezultātā.

APRAKSTS

LV

- A** Vāks
- B** Filtrs
- C** Rokturis ar vāka atvēršanas pogu
- D** Ieslēgšanas/izslēgšanas poga
- E** Barošanas pamatne
- F** Karafe

PIRMS PIRMĀS LIETOŠANAS REIZES

1. Noņemiet iepakojumu, līmlenti un citus piederumus gan no ierīces ārpusē, gan iekšpusē.
 2. Noregulējiet elektrovada garumu, sarullējot to zem tējkannas pamatnes. Nostiprināt to tam paredzētajā robā. (1. attēls)
- Izlejiet pirmajās divās/trīs reizēs uzvārīto ūdeni, jo tas var saturēt piemaisījumus. Noskalojiet tējkannu un filtru atsevišķi.

LIETOŠANA

1. LAI ATVĒRTU TĒJKANNAS VĀKU

- Automātiski atverams vāks: nospiediet pogu, kas atrodas uz roktura. (2. attēls)
Lai aizvērtu vāku, stingri nospiediet to.

2. NOVIETOJIET PAMATNI UZ LĪDZENAS, STABILAS UN KARSTUMIZTURĪGAS VIRSMAS UN SARGĀJIET TO NO ŪDENS ŠĻAKSTIEM UN SILTUMA AVOTIEM.

- Tējkannu drīkst izmantot tikai kopā ar tai atbilstošu pamatni un filtru.

3. PIEPILDIET TĒJKANNU AR VĒLAMO ŪDENS DAUDZUMU. (3. attēls)

- Nekad nelejiet ūdeni tējkannā, kad tā atrodas uz savas pamatnes.
- Nelejiet vairāk ūdens par maksimāli pieļaujamo daudzumu, kā arī mazāk par minimālo daudzumu. Ja tējkannā ir pārāk daudz ūdens, verdošais ūdens var plūst pāri tējkannas malām.
- Nelietojiet tējkannu bez ūdens.
- Pirms lietošanas pārliecinieties, ka vāks ir pilnībā aizvērts.

4. NOVIETOJĪET TĒJKANNU UZ PAMATNES. PIESLĒDZIET TO KONTAKTLIGZDAI.

5. LAI IESLĒGTU TĒJKANNU

Nošpieties roktura augšpusē esošo ieslēgšanas/izslēgšanas pogu. (4. attēls)

6. TĒJKANNA PĀRSTĀS DARBOTIES

tiklīdz ūdens būs sasniedzis vārišanās temperatūru. Vārišanos var apturēt arī manuāli pirms noņemšanas no pamatnes, lai ielietu ūdeni. Gaismas indikators nodziest, tiklīdz ūdens ir sasniedzis vārišanās temperatūru. Pirms tējkannas noņemšanas no pamatnes pārliecinieties, ka ieslēgšanas/izslēgšanas poga ir izslēgšanas pozīcijā pēc tam, kad ūdens ir uzvārijies, un ka tējkanna ir pārstājusi darboties.

- *Pēc lietošanas neatstājiet ūdeni tējkannā.*

MAZGĀŠANA UN APKOPE

LAI IZMAZGĀTU TĒJKANNU

Atslēdziet to no elektrotīkla.

Ļaujiet tējkannai atdzist un mazgājiet to ar slapju sūkli.

- *Nekad nemērciet tējkannu, tās pamatni, elektro vadu vai kontaktdakšu ūdenī: elektrosavienojumi, kā arī slēdzis nedrīkst nonākt saskarsmē ar ūdeni.*
- *Nelietojiet abrazīvus sūkļus.*

FILTRA TĪRĪŠANA (5-6. attēls)

- *Filtrs nav izņemams. Pirms tīrīšanas pavelciet filtru uz sāniem; tas ir veidots no audekla, kas aiztur daļiņas un lejoj neļauj tām nokļūt krūzītē. Ir svarīgi regulāri iztīrīt filtru ar mitru lupatiņu vai viegli paberzt ar birstīti. Pēc tīrīšanas ievietojiet filtru atpakaļ, to iespiežot, līdz dzirdama „klikšķa” skaņa.*

LV

ATBRĪVOŠANĀS NO KAĻĶAKMENS

Atkalļaujiet tējkannu regulāri, vēlams to darīt vismaz reizi mēnesī. Ja ūdens ir ciets, tad biežāk.

Lai atbrīvotu tējkannu no kaļķakmens:

- Lietojiet 8° balto pārtikas galda etiķi:
 - Piepildiet tējkannu ar 1/2 l etiķa,
 - Ļaujiet tam iedarboties 1 stundu nesildot.
- Ar citronskābi:
 - Uzvāriet 1/2 l ūdens,
 - Pievienojiet 25 g citronskābes un ļaujiet tai iedarboties 15 min.
- Ar veikalā iegādājamu plastmasas elektriskajām tējkannām paredzētu atkalļošanas līdzekli: vadieties pēc ražotāja instrukcijām.
- Iztukšojiet tējkannu un izskalojiet to 5-6 reizes. Vajadzības gadījumā atkārtojiet.
- *Nekad nelietojiet citu metodi, nekā paredzēts, lai atbrīvotu tējkannu no kaļķakmens.*

JA RODAS SAREŽĢĪJUMI

JA IERĪCEI NAV ĀRĒJI PAMANĀMU BOJĀJUMU

- Tējkanna nedarbojas vai pārstāj darboties, pirms ūdens ir uzvāris
 - Pārliecinieties, ka tējkanna ir pievienota elektriskajam tīklam.
 - Tējkanna ir darbojusies bez ūdens vai arī ir uzkrāts pārāk daudz kaļķakmeņa, kas izsaucis drošības sistēmas pret darbošanos sausā režīmā iedarbošanos: ļaujiet tējkannai atdzist un piepildiet to ar ūdeni. Ja uzkrājies kaļķakmens, vispirms notīriet to.
- Ar slēdža palīdzību ieslēdziet to: tējkanna atsāks darboties aptuveni pēc 15 minūtēm.

- Ūdenim ir plastmasas piegārša:

Parasti tas ir iespējams, ja tējkanna ir jauna; izlejiet ūdeni pirmajās lietošanas reizēs. Ja problēma neizzūd, piepildiet tējkannu līdz maksimāli pieļaujamajam līmenim, pievienojiet divas tējkarotes sodas bikarbonātu. Uzvāriet un pēc tam izlejiet ūdeni. Tējkannu pēc tam rūpīgi izskalojiet.

JA TĒJKANNA IR NOKRITUSI ZEMĒ, JA TAI IR NOPLŪDES, JA ELEKTRĪBAS VADAM, KONTAKTDAKŠAI VAI TĒJKANNAS PAMATNEI IR REDZAMI BOJĀJUMI

Nogādājiet tējkannu jūsu pēcpārdošanas pakalpojumu centrā, kam vienīgajam ir tiesības veikt ierīces labošanu. Skatīt garantijas noteikumus un servisa centru sarakstu pamācībā, kas pievienota tējkannai. Sērijas tips un numurs ir atrodams jūsu tējkannas modeļa apakšā. Šī garantija attiecas tikai uz bojājumiem, kas iegūti ražošanas procesā vai sadzīves apstākļos. Uz citiem bojājumiem, kas radušies ierīces nereglamentētas lietošanas rezultātā, garantijas noteikumi neattiecas.

- *Ražotājs patur tiesības jebkurā mirklī lietotāju interesēs mainīt savu tējkannu īpašības vai to detaļas.*
- *Nelietojiet tējkannu. Nemēģiniet izjaukt tējkannu vai tās drošības sistēmu.*
- *Ja elektrības vads ir bojāts, drošības nolūkos atslēdziet, tā pilnvarotam apkopes centram vai līdzvērtīgi kvalificētai personai to ir jānomaina.*

SADZĪVES NEGADĪJUMU NOVĒRŠANA

Jebkurš apdegums, pat viegls, bērniem var radīt nopietnas sekas.

Māciet bērniem būt uzmanīgiem ar karstiem šķidrumiem, kas var atrasties virtuvē. Novietojiet tējkannu un elektrības vadu darba virsmas tālākajā daļā, bērniem nepieejamā vietā.

Ja tomēr **notiek negadījums**, nekavējoties aplejiet apdegumu ar aukstu ūdeni un vajadzības gadījumā izsauciet ārstu.

- *Lai izvairītos no jebkādiem riskiem: nenesiet bērnu vai zidaini, kamēr dzerat vai nesat karstu dzērienu.*

VIDES AIZSARDZĪBA IR PIRMAJĀ VIETĀ!



Ierīce satur vērtīgus materiālus, kurus var reģenerēt vai pārstrādāt.



Nododiet to vietējā atkritumu savākšanas punktā.



SAUGOS PATARIMAI

- Prieš pirmā kartā naudodami aparātu, atidžiai perskaitykite naudojimo instrukcijas: aparātu naudojant ne pagal instrukcijas gamintojas atleidžiamas nuo bet kokios atsakomybės.
- Neleiskite vaikams žaisti su aparatu.
- Šis aparatas neskirtas naudoti asmenims (įskaitant vaikus), kurie turi fizinę, jutiminę arba protinę negalią, neturi patirties ir žinių, nebent už jų saugumą atsakingas asmuo juos prižiūri arba apmoko naudotis šiuo aparatu.