

the Nutri Juicer™ Cold XL

SJE830



LV LIETOŠANAS PAMĀCĪBA

EE KASUTUSJUHEND

LT NAUDOJIMO INSTRUKCIJA

RU РУКОВОДСТВО ПО ЭКСПЛУАТАЦИИ

Sage®



Saturs

- 2 Svarīgi aizsardzības pasākumi
- 5 Sastāvdaļas
- 6 Salikšana
- 8 Apkope un tīrīšana
- 9 Problēmu novēršana

SAGE® PRIORITĀTE IR DROŠĪBA

Mēs, Sage®, vienmēr domājam par drošību. Mēs izstrādājam un izgatavojam preces, par augstāko kritēriju uzskatot jūsu – mūsu vērtīgā klienta – drošību. Turklāt mēs lūdzam jūs uzmanīgi lietot jebkuras elektroierīces, ievērojot tālāk sniegtos piesardzības pasākumus.

SVARĪGI AIZSARDZĪBAS PASĀKUMI

**PIRMS LIETOŠANAS
IZLASIET VISUS
NORĀDĪJUMUS UN
SAGLABĀJIET TURPMĀKAI
UZZIŅAI**

- Rokasgrāmata ar pilnīgu informāciju ir pieejama vietnē: sageappliances.com.
- Pirms pirmās izmantošanas pārlicinieties, vai jūsu elektrotīkla spriegums atbilst spriegumam, kas norādīts uz datu plāksnītes ierīces apakšā.
- Pirms pirmās lietošanas noņemiet un drošā veidā atbrīvojiet no jebkura iepakojuma.
- Lai nepieļautu nosmakšanas risku maziem bērniem, drošā veidā atbrīvojiet no elektrības kontaktdakšas aizsargplēves.
- Šī ierīce ir paredzēta tikai lietošanai mājāsaimniecībā. Neizmantojiet ierīci citiem mērķiem, izņemot paredzēto lietojumu. Nelietojiet to transportlīdzekļos vai laivās, kas atrodas kustībā. Nelietojiet ārpus telpām. Nepareiza lietošana var radīt traumas.
- Pirms lietošanas pilnībā iztīniet elektrības vadu.
- Novietojiet ierīci uz stabilas, karstumizturīgas, līdzenas un sausas virsmas pietiekamā attālumā no malas, kā arī nedarbiniet to uz karstuma avota, piemēram, uz plītiņas, krāsns, gāzes plīts, vai tās tuvumā.
- Vibrācija, kas rodas ierīces darbības laikā, var likt ierīcei pārvietoties.
- Nepieļaujiet, lai elektrības vads nokārtos pāri letes vai galda malai, pieskartos karstai virsmai vai samezglotos.

- Pirms tīrīšanas, pārvietošanas vai uzglabāšanas vienmēr pārbaudiet, vai ierīce ir pārslēgta stāvoklī OFF (izslēgts), atvienota no elektrotīkla un atdzisusi.
- Kad ierīce netiek lietota, tai vienmēr ir jābūt izslēgtai, atslēgtai pie kontaktligzdas un atvienotai no elektrotīkla.
- Nelietojiet ierīci, ja elektrības vads, elektrības kontaktdakša vai ierīce ir jebkādā veidā bojāta. Ja ierīce ir bojāta vai nepieciešama apkope (izņemot tīrīšanu), lūdzu, sazinieties ar Sage klientu servisu vai dodieties uz vietni: sageappliances.com.
- Jebkuru apkopi, izņemot tīrīšanu, jāveic "Sage" pilnvarotajam servisa centram.
- Bērni nedrīkst rotaļāties ar ierīci.
- Ierīci drīkst tīrīt bērni, kas ir vecāki par 8 gadiem, un tikai pieaugušo uzraudzībā.
- Ierīcei un tās elektrības vadam jāatrodas bērniem, kas jaunāki par 8 gadiem, nerasniedzamā vietā.
- Lietojot elektroierīces, iesakām uzstādīt diferenciālās aizsardzības slēdzi, lai garantētu papildu drošību. Iesakām izmantot drošības slēdzi ar darba strāvu, kas nepārsniedz 30 mA. Lai saņemtu kvalificētu padomu, sazinieties ar elektriķi.
- Pirms lietošanas vienmēr pārlicinieties, vai ierīce ir pareizi samontēta. Ierīce darbojas tikai tad, ja ir pareizi salikta.
- Neizmantojiet ierīci uz izlietnes notecēšanās virsmas.
- Darbības laikā sargiet rokas, pirkstus, matus, apģērbu, kā arī lāpstiņas un citus galda piederumus no kustīgām vai rotējošām daļām.
- Neizmantojiet ierīci citiem mērķiem, izņemot ēdienu un/vai dzērienu pagatavošanu.
- Lai izvairītos no riska, kas var rasties, ierīcei patvaļīgi ieslēdzoties pārslodzes aizsardzības netīšas atiestatīšanās rezultātā, nepievienojiet ārējās ieslēgšanas/izslēgšanas ierīces (piemēram, taimerī) un nepievienojiet ierīci ķēdei, kas var regulāri to ieslēgt vai izslēgt.
- Pirms lietošanas izlasiet visus norādījumus un saglabājiet turpmākai uzziņai.
- Šo ierīci var lietot personas ar pazeminātām fiziskām vai garīgām spējām vai personas bez pieredzes un zināšanām, ja tās tiek uzraudzītas vai tām tiek sniegti norādījumi attiecībā uz ierīces drošu lietošanu un tās apzinās ar lietošanu saistītos riskus.
- Šo ierīci nedrīkst lietot bērni.
- Lietošanas laikā neatstājiet ierīci bez uzraudzības.

- Starp lietošanas reizēm ļaujiet motoram 1 minūti "atpūsties".
- Nekad nestumiet produktus padeves caurulē, izmantojot pirkstus vai virtuves piederumus. Vienmēr izmantojiet pievienoto produktu stūmēju. Nelieciet rokas vai pirkstus produktu tehnē, kad tā ir uzlikta uz ierīces.
- Nespiediet sulu no augļiem ar kauliņiem, kamēr no tiem nav izņemtas sēklas un/vai kauliņi.
- Pirms atbrīvojat drošības bloķētāju un/vai mēģināt pārvietot ierīci, ja sulu spiede netiek izmantota, pirms tās izjaukšanas, tīrīšanas un uzglabāšanas, pārliecinieties, vai nerūsējošā tērauda filtra grozs ir pārstājis griezties un motors ir pilnībā apstājies.
- Pirms turpināt lietot ierīci, satīriet un nosusiniet jebkurus vērā ņemamus šļakstus zem ierīces, ap to vai uz tās.
- Esiet piesardzīgi, rīkojoties ar nerūsējošā tērauda filtra grozu, jo mazie asmenīši filtra groza pamatnē ir ļoti asi. Nepareiza lietošana var radīt traumas.
- Pirms sulu spiešanas no citrusaugļiem noņemiet mizu.
- Nelietojiet ierīci, ja ir bojāts rotējošais siets (filtra grozs).
- Vienmēr pārliecinieties, vai sulu spiedes vāks ir droši nofiksēts vietā. Kamēr sulu spiede darbojas, neatveriet skavas.
- Vislielākās noslodzes piemērs, kas pieļaujams sulu spiedeī, ir 5 kg biešu, no kurām sula tiek spiesta nepārtrauktā 2 minūšu periodā.
- Spiežot sulu no burkāniem, vienā reizē neizmantojiet vairāk kā 3 kg burkānu.



Attēlotais simbols nozīmē, ka šo ierīci nedrīkst izmest ar standarta sadzīves atkritumiem. Tā jānogādā

vietējās pašvaldības atkritumu savākšanas centrā, kas paredzēts šim mērķim, vai pie izplatītāja, kas nodrošina šādu pakalpojumu. Lai iegūtu papildu informāciju, lūdzu, sazinieties ar vietējo pašvaldību.



Lai izvairītos no elektrotraumas, neiegremdējiet ūdenī vai citā šķidrumā kontaktdakšu, elektrības vadu vai ierīci.

SAGLABĀJIET ŠĪS INSTRUKCIJAS



Sastāvdaļas



- A. Produktu stūmējs**
(nav piemērots mazgāšanai trauku mazgājamā mašīnā)
- B. Drošības bloķētājs**
- C. Sulu spiedes vāks**
(piemērots mazgāšanai trauku mazgājamā mašīnā)
- D. Nerūsējošā tērauda filtra grozs**
(piemērots mazgāšanai trauku mazgājamā mašīnā)
- E. Tvertne mīkstumam**
(piemērota mazgāšanai trauku mazgājamā mašīnā)
- F. Filtra konteiners**
(piemērots mazgāšanai trauku mazgājamā mašīnā)
- G. Mainīga ātruma vadības un izslēgšanas skala**
- H. Aizsardzības pret pārslodzi gaismas indikators**
- I. 2 litra sulas krūze ar hermētisku vāciņu ar iebūvētu putu separatoru** (piemērota mazgāšanai trauku mazgājamā mašīnā)
- J. Sulu spiedes sprausla**
(piemērota mazgāšanai trauku mazgājamā mašīnā)

CE Nominālie parametri
220-240V~ 50Hz 1500W



Salikšana

PIRMS PIRMĀS LIETOŠANAS

Pirms sulu spiedes pirmās lietošanas, noņemiet iepakojuma materiālu un reklāmas uzlīmes un drošā veidā atbrīvojieties no tām.

Pārbaudiet, vai elektrības kabelis ir atvienots no kontaktligzdas.

Nomazgājiet filtra konteineru, filtra grozu, sulu spiedes vāku, produktu stūmēju, mīkstumā tvertni un sulas krūzi un vāku siltā, ziepjainā ūdenī, izmantojot mīkstu lupatiņu. Noskalojiet un rūpīgi nosusiniet.

1. Novietojiet motora bāzi uz līdzenas, sausas virsmas, piemēram, uz letes. Ierīcei jābūt pārslēgtai pozīcijā OFF (izslēgts), izmantojot skalu, bet elektrības kabelim – izrautam no kontaktligzdas.
2. Novietojiet filtra konteineru uz motora bāzes



3. Savietojiet bultiņas uz nerūsējošā tērauda filtra pamatnes ar bultiņām uz motora piedziņas uznavas un spiediet, līdz grozs ar klikšķi iegulstas vietā, veidojot droši savienojumu ar motora pamatni.



4. Sulu spiedes pārsegu uzlieciet uz filtra bļodas, padeves caurules apakšējo daļu novietojot virs nerūsējošā tērauda filtra groza.



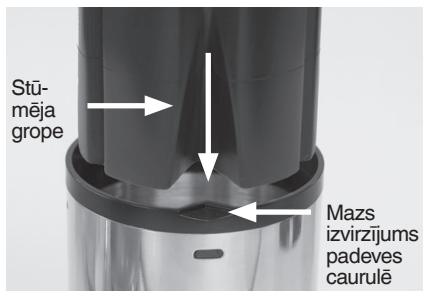
5. Paceliet drošības bloķētāju un ievietojiet to divās gropēs katrā sulu spiedes vāka pusē.



6. Drošības bloķētājam tagad jābūt vertikālā pozīcijā un nofiksētam uz sulu spiedes vāka.



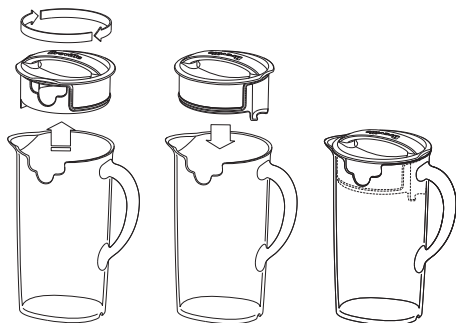
7. Virziet stūmēju lejup pa padeves cauruli, savietojot gropi produktu stūmējā ar mazo izvirkājumu padeves caurules augšdaļas iekšpusē.



- levietojiet vietā mīkstumū tvertni, nedaudz sasverot un paceļot motora pamatni. levietojiet mīkstumū tvertni zem sulu spiedes vāka aizmugurē tā, lai to atbalstītu sulu spiedes vāks un motora pamatne.
- Uzlieciet vāku uz sulas krūzes un novietojiet krūzi zem sulas teknes.

SULAS KRŪZE

Veicot minētās darbības, sulu krūzē var uzglabāt ne ilgāk kā 3 dienas.



- Noņemiet vāku no krūzes un pagrieziet par 180°.
- Nospiediet stingri uz leju, lai uzliktu vietā vāku.
- Sulu uzglabājiē ledusskapī.

PIEZĪME

Uzglabāšanas laiks būs atkarīgs no sastāvdaļām, no kurām spiesta sula, un augļu svaiguma pirms sulas spiešanas. Sulu jāuzglabā ledusskapī temperatūrā no 2 līdz 4 °C.

ĀTRUMA IZVĒLES PAMĀCĪBA

PRODUKTA VEIDS	ĀTRUMS
ĀBOLI	BOOST
SPINĀTI	BOOST
BIETES	BOOST
PIPARI	BOOST
MELLENES	BOOST
BROKOĻI (ar daļēji apgrieztiem kātiņiem)	BOOST
KĀPOSTI	BOOST
BURKĀNI	BOOST
SELERIJA	FAST
CITRUSAUGĻI (nomizoti)	QUIET
GURKĪS (bez galiņiem)	FAST
INGVERS	BOOST
VĪNOGAS (bez kauliņiem)	FAST
MELONE (nomizota)	FAST
KACENKĀPOSTS	BOOST
KIVI (nomizots)	FAST
MANGO (nomizots, bez kauliņa)	BOOST
MĒTRA	BOOST
PERSIKS (bez kauliņa)	BOOST
BUMBIERI	FAST
ANANĀSS (nomizots)	BOOST
RABARBERS	BOOST
ĶIRBIS	BOOST
ZEMENES	FAST
TOMĀTI	FAST
ARBŪZS (nomizots)	FAST
KABAČI	FAST



Apkope un tīrīšana

Pārbaudiet, vai sulu spiede ir izslēgta, pagriežot sulu spiedes skalu pozīcijā OFF (izslēgts). Atvienojiet elektrības vadu no kontaktligzdas.

TĪRĪŠANA

1. Noņemiet sulas krūzi.
2. Izņemiet mīkstumu tvertni.
3. Atbrīvojiet bloķēšanas stieni, pavelciet uz augšu visu sulas savācējbloku un ielieciet to izlietnē.

Pēc lietošanas visas daļas (izņemot motora pamatni) skalojiet zem tekoša ūdens, lai atbrīvotu no sulas un mīkstumam. Mazgājiet siltā ziepjūdenī, izmantojot mīkstu lupatiņu.

Lai nepieļautu produkta piekalšanu uz asmeņiem, sieta vai caurspīdīgajām daļām, centieties skalot un mazgāt uzreiz pēc lietošanas.

TVERTNE MĪKSTUMAM

Lai mazinātu tīrīšanas apjomu, izklājiet mīkstumam tvertni ar biosabrūkošu maisiņu, kurā savāksit mīkstumu.

MOTORA PAMATNE

Lai tīrītu motora bāzi, noslaukiet ar mīkstu, slapju lupatiņu, bet pēc tam rūpīgi nosusiniet. Noslaukiet no elektrības vada liekās produktu daļiņas. Neiegremdējiet šķidrumā motora bāzi.

TĪRĪŠANAS LĪDZEKĻI

Neizmantojiet abrazīvus sūkļus vai tīrīšanas līdzekļus motora pamatnei vai krūzei, jo tie var saskrāpēt virsmu. Izmantojiet tikai siltu ziepjūdeni un mīkstu lupatiņu.

TRAUKU MAZGĀJAMĀ MAŠĪNA

Visas detaļas (izņemot motora bāzi) nomazgājiet siltā ziepjūdenī, izmantojot mīkstu lupatiņu. Visas detaļas, izņemot motora bāzi un produktu stūmēju, drīkst mazgāt trauku mazgājamā mašīnā. Tomēr detaļu regulāra mazgāšana trauku mazgājamā mašīnā var saīsināt to kalpošanas laiku spēcīgu mazgāšanas līdzekļu, karsta ūdens un spiediena ilgstošas iedarbības rezultātā.

Turklāt detaļu mazgāšana trauku mazgājamā mašīnā var bojāt detaļas, tāpēc regulāri pārbaudiet tās un pārtrauciet lietot izstrādājumu, ja manāt bojājumus.

FILTRA GROZS

Lai nodrošinātu nemainīgu rezultātu, uzreiz pēc lietošanas vienmēr rūpīgi iztīriet filtra grozu.

Ja mīkstums izžūst, ar to var aizsērēt filtra sieta smalkās poras un rezultātā samazināties sulu spiedes efektivitāte. Ja nepieciešams, filtra grozu 10 minūtes var mērcēt karstā ziepjūdenī.

Filtra grozu turiet zem tekoša ūdens un ar birsti (pievienota sulu spiedei) ar apļveida kustībām notīriet no mīkstumam groza iekšpusi, tostarp asmeņus. Apgrieziet otrādi, lai ar birsti noslaucītu mīkstumu no groza ārpusi, un, ja nepieciešams, atkātojiet darbības.

Pēc tīrīšanas paceliet pret gaismu, lai pārbaudītu, vai smalkās sieta poras nav nosprostotas. Ja tās ir nosprostotas, izmērcējiet filtra grozu karstā ūdenī ar 10% citrona sulas, lai atmieksšķētu, un vēlreiz notīriet ar birsti zem tekoša ūdens. Nemērcējiet filtra grozu balinātājā, kodīgās ķīmiskās vielās vai abrazīvās tīrīšanas līdzekļos.

Vienmēr rīkojieties ar filtra grozu piesardzīgi, jo to ir viegli sabojāt. Neizmantojiet, ja filtra sietā rodas bojājumi vai deformācija.

Filtra groza centrā ir mazu, asu asmeņu rindas. Rīkojoties ar filtra grozu, nepieskarieties asmeņiem.

NOTURĪGI PRODUKTA TRAIPI

Spēcīgas krāsas augļi un dārzeņi var iekrāsot plastmasu. Lai mazinātu šādu iedarbību, mazgājiet daļas uzreiz pēc lietošanas.

Ja plastmasas daļas iekrāsojas, tās var iemērkāt ūdenī ar 10% citronu sulas vai notīrīt ar neabrazīvu tīrīšanas līdzekli.



Problēmu novēršana

Ierīce nedarbojas, kad slēdzis ir pozīcijā ON (ieslēgts)

- Drošības bloķētājs nav pareizi nofiksēts vertikālā darba stāvoklī. Pārbaudiet, vai augšējais pārsegs ir pareizi nocentrēts un cieši nofiksēts divās gropēs sulu spiedes pārsega abās pusēs.
- Var būt aktivizējies motora pārslodzes aizsardzība (skatīt tālāk).

Pārkaršana pie pārmērīgas slodzes

- Sulu spiede ir aprīkota ar iekšējo pārslodzes pašatīstātes aizsardzības sistēmu, lai nepieļautu bojājumus motoram, ko rada liela vai ilgstoša slodze. Ja motors pēkšņi pārstāj darboties, pagrieziet skalu pozīcijā OFF (izslēgts) un atvienojiet elektrības kabeli no kontaktligzdas. Pirms atkārtotas lietošanas ļaujiet ierīcei atdzist vismaz 30 minūtes. **PIEZĪME.** Ierīci JAIZSLĒDZ, lai tā atdzistu un atīstātos.
- Neraugoties uz aizsardzību pret pārslodzi, iesakām spiest sulu pa mazākām porcijām, neizmantojot pārmērīgu spēku, lai izvairītos no pārkaršanas un apstāšanās, kā arī paildzinātu motora kalpošanas laiku.

NERŪSĒJOŠĀ TĒRAUDA FILTRA GROZĀ SAKRĀJAS PĀRĀK DAUDZ MĪKSTUMA

- Pārtrauciet sulas spiešanu, izjauciet ierīci, lai noņemtu mīkstumam no sulu spiedes pārsega. Salieciet ierīci atpakaļ un turpiniet sulas spiešanu. No tā palīdzēs izvairīties sulas spiešana pārmaiņus no mīkstiem un cietiem produktiem.

MĪKSTUMS IR PĀRĀK SLAPŠS, TĪK IZSPIESTS PĀRĀK MAZ SULAS

- Jo tīrāks būs filtrs, jo vairāk sulas iegūsīt un sausāks būs mīkstums. Iespējami ātrāk pēc katras lietošanas rūpīgi iztīriet sulu spiedi. Izņemiet nerūsējošā tērauda filtra grozu un rūpīgi notīriet sieta sienas ar tīrāmo suku. Noskalojiet filtra grozu karstā tekošā ūdenī. Ja nosprostotas smalkā sieta acis, iemērciet grozu karstā ūdenī ar 10% citronu sulas, lai atbrīvotu acis, vai nomazgājiet to trauku mazgājamā mašīnā (augšējā plauktā). Tā tiks likvidētas sakrājušās liekās šķiedras, kas varētu kavēt sulas plūsmu.

Starp sulu spiedi un sulu spiedes vāku iztek sula	<ul style="list-style-type: none"> • Pamēģiniet palēnināt sulas spiešanas ātrumu, lēnāk spiežot produktu stūmēju lejup padeves caurulē. • Turklāt pārbaudiet, vai filtra grozā nav nosēdumu.
No snīpja šļakstās sula	<ul style="list-style-type: none"> • Sula tiek spiesta pārāk ātri; pamēģiniet palēnināt sulas spiešanas ātrumu (ja iespējams), lēnāk spiežot produktu stūmēju lejup padeves caurulē.
Motors pārstāj darboties, ja sāk mirgot aizsardzības pret pārslodzi gaismas diode	<ul style="list-style-type: none"> • Mitrtais mīkstumš var uzkrāties zem sulu spiedes vāka un apturēt sulu spiedes darbību, ja sulu spiede tiek lietota pārmērīgi ilgi, neīrot to. Ja tas tā notiek, sekojiet izjaukšanas un tīršanas instrukcijām un iztīriet filtra konteineru, nerūsējošā tērauda filtra grozu un sulu spiedes vāku. Turklāt sulu spiede var pārstāt darboties, ja pielietosit pārmērīgu spēku, stumjot produktus padeves caurulē. Ja tas tā notiek, spiediet produktus padeves caurulē, izmantojot mazāku spēku. • Sulu spiede automātiski pārstās darboties, ja vienlaicīgi tiek apstrādāts pārlietu daudz produktu. Mēģiniet apstrādāt mazāku produktu daudzumu vienā reizē. Lai turpinātu sulas spiešanu, atiestatiet sulu spiedi, pagriežot skalu pozīcijā OFF (izslēgts) un atpakaļ pozīcijā ON (ieslēgts). • Pirms liekat sastāvdaļas padeves caurulē, ieslēdziet sulu spiedi. Produktu spiešana lejup pirms sulu spiede ir sasniegusi pilnu jaudu var likt motoram apstāties vai pārslogot to. Lai spiestu produktu stūmēju, izmantojiet vieglu līdz vidēju spiedienu. Zemāks spiediens nodrošina lielāku iegūtās sulas apjomu. • Cieti augļi un dārzeņi izraisa lieku motora slodzi, ja izvēlēts mazs ātrums. Skatiet sulu spiešanas pamācību, lai noteiktu pareizo ātrumu sulu spiešanai no augļiem un dārzeņiem.
Lietošanas laikā mirgo aizsardzības pret pārslodzi gaismas diode	<ul style="list-style-type: none"> • Tas liecina par to, ka motora ātrums ir samazināts līdz neefektīvam līmenim. To var izraisīt pārmērīgs spiediens uz produktu stūmēju vai pārlietu liela mīkstuma apjoma uzkrāšanās uz vāka vai mīkstuma tapas. Izmantojiet mērenu spiedienu uz produktu stūmēju un regulāri tīriet vāku un mīkstuma tvertni, lai nodrošinātu, ka sulu spiede darbojas ar optimālu ātrumu.
Deg aizsardzības pret pārslodzi gaismas diode	<ul style="list-style-type: none"> • Tas nozīmē, ka ir aktivizēta motora aizsardzība pret pārslodzi. Lai atiestatītu ierīci, pagrieziet skalu pozīcijā OFF (izslēgts), atvienojiet sulu spiedi no kontaktligzdas un 25-30 minūtes ļaujiet motoram atdzist, bet pēc tam pieslēdziet sulu spiedi kontaktligzdai.