

# *the Nutri Juicer® Cold Plus*

BJE530/SJE530



LV LIETOŠANAS PAMĀCĪBA

EE KASUTUSJUHEND

LT NAUDOJIMO INSTRUKCIJA

RU РУКОВОДСТВО ПО ЭКСПЛУАТАЦИИ

# Sage®



## Saturs

2	Sage® prioritāte ir drošība
5	Sastāvdaļas
6	Salikšana
7	Funkcijas
9	Apkope un tīrīšana
10	Bojājumu novēršana
43	Garantija

## SAGE® PRIORITĀTE IR DROŠĪBA


Mēs, Sage®, vienmēr domājam par drošību. Mēs izstrādājam un izgatavojam preces, par augstāko kritēriju uzskatot jūsu – mūsu vērtīgā klienta – drošību. Turklāt mēs lūdzam jūs uzmanīgi lietot jebkuras elektroierīces, ievērojot tālāk sniegtos piesardzības pasākumus.

### SVARĪGI AIZSARDZĪBAS PASĀKUMI

### PIRMS LIETOŠANAS IZLASIET VISUS NORĀDĪJUMUS UN SAGLABĀJIET TURPMĀKAI UZZIŅAI

- Rokasgrāmatas lejupielādējamā versija ir pieejama vietnē: [sageappliances.com](http://sageappliances.com).
- Pirms pirmās lietošanas, lūdzu, pārliecinieties, vai jūsu elektrotīkla spriegums atbilst spriegumam, kas norādīts uz datu plāksnītes ierīces apakšā. Ja jums ir šaubas, lūdzu, sazinieties ar vietējo elektrokompaniju.
- Pirms pirmās lietošanas noņemiet un drošā veidā atbrīvojiet no jebkura iepakojuma.
- Lai nepieļautu nosmakšanas risku maziem bērniem, drošā veidā atbrīvojiet no elektrības kontaktdakšas aizsargplēves.
- Šī ierīce ir paredzēta tikai lietošanai mājāsaimniecībā. Neizmantojiet ierīci citiem mērķiem, izņemot paredzēto lietojumu. Nelietojiet to transportlīdzekļos vai laivās, kas atrodas kustībā. Nelietojiet ārpus telpām. Nepareiza lietošana var radīt traumas.
- Pirms lietošanas pilnībā iztīniet elektrības vadu.
- Novietojiet ierīci uz stabilas, karstumizturīgas, līdzenas un sausas virsmas pietiekamā attālumā no malas, kā arī nedarbiniet to uz karstuma avota, piemēram, uz plītiņas, krāsns, gāzes plīts, vai tās tuvumā.

- Vibrācija, kas rodas ierīces darbības laikā, var likt ierīcei pārvietoties.
- Nepieļaujiet, lai elektrības vads nokārtos pāri letes vai galda malai, pieskartos karstai virsmai vai samezglotos.
- Pirms tīrīšanas, pārvietošanas vai uzglabāšanas vienmēr pārbaudiet, vai ierīce ir pārslēgta stāvoklī OFF (izslēgts), atvienota no elektrotīkla un atdzisusi.
- Kad ierīce netiek lietota, tai vienmēr ir jābūt izslēgtai, atslēgtai pie kontaktligzdas un atvienotai no elektrotīkla.
- Nelietojiet ierīci, ja elektrības vads, elektrības kontaktdakša vai ierīce ir jebkādā veidā bojāta. Ja ierīce ir bojāta vai nepieciešama apkope (izņemot tīrīšanu), lūdzu, sazinieties ar Sage klientu servisu vai dodieties uz vietni: [sageappliances.com](http://sageappliances.com).
- Jebkuru apkopi, izņemot tīrīšanu, jāveic "Sage" pilnvarotajam servisa centram.
- Bērni nedrīkst rotaļāties ar ierīci.
- Ierīci drīkst tīrīt bērni, kas ir vecāki par 8 gadiem, un tikai pieaugušo uzraudzībā.
- Ierīcei un tās elektrības vadam jāatrodas bērniem, kas jaunāki par 8 gadiem, nesasniedzamā vietā.
- Lietojot elektroierīces, iesakām uzstādīt diferenciālās aizsardzības slēdzi, lai garantētu papildu drošību. Iesakām izmantot drošības slēdzi ar darba strāvu, kas nepārsniedz 30 mA. Lai saņemtu kvalificētu padomu, sazinieties ar elektriķi.
- Pirms lietošanas vienmēr pārlicinieties, vai ierīce ir pareizi samontēta. Ierīce darbojas tikai tad, ja ir pareizi salikta.
- Neizmantojiet ierīci uz izlietnes notecēšanās virsmas.
- Darbības laikā sargiet rokas, pirkstus, matus, apģērbu, kā arī lāpstiņas un citus galda piederumus no kustīgām vai rotējošām daļām.
- Neizmantojiet ierīci citiem mērķiem, izņemot ēdienu un/vai dzērienu pagatavošanu.
- Lai izvairītos no riska, kas var rasties, ierīcei patvaļīgi ieslēdzoties pārslodzes aizsardzības netīšas atiestatīšanās rezultātā, nepievienojiet ārējās ieslēgšanas/izslēgšanas ierīces (piemēram, taimeris) un nepievienojiet ierīci ķēdei, kas var regulāri to ieslēgt vai izslēgt.
- Pirms lietošanas izlasiet visus norādījumus un saglabājiet turpmākai uzziņai.

- Šo ierīci var lietot personas ar pazeminātām fiziskām vai garīgām spējām vai personas bez pieredzes un zināšanām, ja tās tiek uzraudzītas vai tām tiek sniegti norādījumi attiecībā uz ierīces drošu lietošanu un tās apzinās ar lietošanu saistītos riskus.
  - Šo ierīci nedrīkst lietot bērni.
  - Lietošanas laikā neatstājiet ierīci bez uzraudzības.
  - Nekad nestumiet produktus padeves caurulē, izmantojot pirkstus vai virtuves piederumus. Vienmēr izmantojiet pievienoto produktu stūmēju. Nelieciet rokas vai pirkstus produktu padeves caurulē, kad tā ir uzlikta uz ierīces.
  - Nespiediet sulu no augļiem ar kauliņiem, kamēr no tiem nav izņemtas sēklas un/vai kauliņi.
  - Nedarbiniet sulu spiedi bez ievietotas biežuma un sulas tvertnes.
  - Pirms atbrīvojat drošības bloķētāju un/vai mēģināt pārvietot ierīci, ja sulu spiede netiek izmantota, pirms tās izjaukšanas, tīrīšanas un uzglabāšanas, pārlicinieties, vai nerūsējošā tērauda filtra grozs ir pārstājis griezties un motors ir pilnībā apstājies.
  - Pirms turpināt lietot ierīci, satīriet un nosusiniet jebkurus vērā ņemamus šlakstus zem ierīces, ap to vai uz tās.
  - Esiet piesardzīgi, rīkojoties ar nerūsējošā tērauda filtra grozu, jo mazie asmeņi filtra groza pamatnē ir ļoti asi. Nepareiza lietošana var radīt traumas.
  - Pirms sulu spiešanas no citrusaugļiem noņemiet mizu.
  - Nelietojiet ierīci, ja ir bojāts rotējošais siets (filtra grozs) vai vāks.
  - Vienmēr pārlicinieties, vai sulu spiedes vāks ir droši nofiksēts vietā. Kamēr sulu spiede darbojas, neatveriet skavas.
-  Attēlotais simbols nozīmē, ka šo ierīci nedrīkst izmest ar standarta sadzīves atkritumiem. Tā jānogādā vietējās pašvaldības atkritumu savākšanas centrā, kas paredzēts šim mērķim, vai pie izplatītāja, kas nodrošina šādu pakalpojumu. Lai iegūtu papildu informāciju, lūdzu, sazinieties ar vietējo pašvaldību.
-  Lai izvairītos no elektrotraumas, neiegremdējiet ūdenī vai citā šķidrumā kontaktdakšu, elektrības vadu vai ierīci.

## SAGLABĀJIET ŠĪS INSTRUKCIJAS



## Sastāvdaļas



- A. **Produktu stūmējs**  
(nav piemērots mazgāšanai trauku mazgājamā mašīnā)
- B. **Drošības bloķētājs**  
Aptur ierīces darbību bez nostiprināta vāka.
- C. **Sulu spiedes vāks**  
(piemērots mazgāšanai trauku mazgājamā mašīnā)
- D. **Nerūsējošā tērauda filtra grozs**  
(piemērots mazgāšanai trauku mazgājamā mašīnā)
- E. **Tvertne mikstumam**  
(piemērots mazgāšanai trauku mazgājamā mašīnā)
- F. **Filtera konteiners**  
(piemērots mazgāšanai trauku mazgājamā mašīnā)
- G. **2 Ātrumu kontrole un izslēgšanas ritenis**
- H. **Aizsardzības pret pārslodzi gaismas indikators**
- I. **2 Litru sulas krūze ar hermētisku vāciņu**  
ar iebūvētu putu separatoru (piemērota mazgāšanai trauku mazgājamā mašīnā)
- J. **Sulas snīpis**  
Var tikt uzstādīts uz filtra trauka, lai sula tecētu tieši sulas krūzē (piemērots mazgāšanai trauku mazgājamā mašīnā)

**CE** Nominālie parametri  
220–240V~ 50/60Hz 1200–1300W



# Salikšana

## Pirms pirmās lietošanas

Pirms sulu spiedes pirmās lietošanas, noņemiet iepakojuma materiālu un reklāmas uzlīmes un drošā veidā atbrīvojieties no tām.

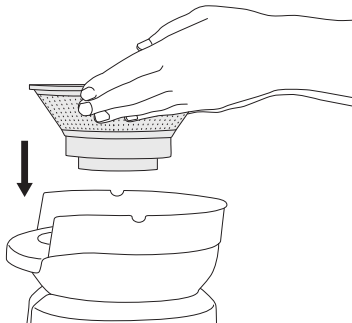
Pārbaudiet, vai elektrības kabelis ir atvienots no kontaktligzdas.

Nomazgājiet filtra konteineru, filtra grozu, sulu spiedes vāku, produktu stūmēju, mikstuma tvertni un sulas krūzi un vāku siltā, ziepjainā ūdenī, izmantojot mikstu lupatiņu. Noskalojiet un rūpīgi nosusiniet.

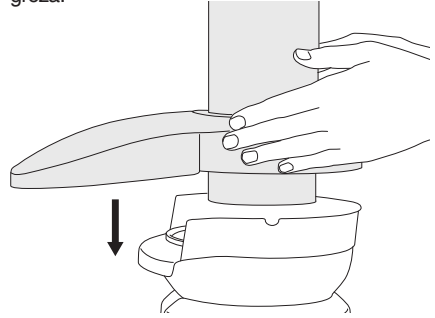
1. Novietojiet motora bāzi uz līdzenas, sausas virsmas, piemēram, uz letes. Ierīcei jābūt pārslēgtai OFF (izslēgts) pozīcijā un strāvas vadam atvienotam no kontaktligzdas.
2. Novietojiet filtra konteineru uz motora bāzes.



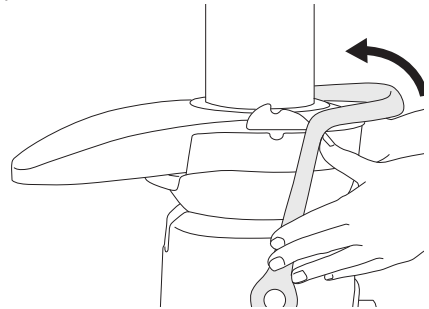
3. Savietojiet bultiņas uz nerūsējošā tērauda filtra pamatnes ar bultiņām uz motora piedziņas uznavas un spiediet, līdz grozs ar klikšķi iegulstas vietā, veidojot droši savienojumu ar motora pamatni.



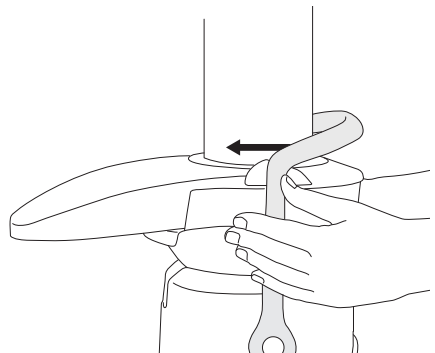
4. Sulu spiedes pārsegu uzlieciet uz filtra bļodas, padeves caurules apakšējo daļu novietojot virs nerūsējošā tērauda filtra groza.



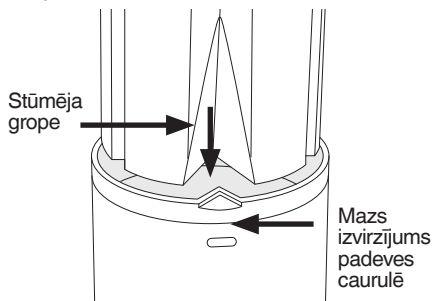
5. Paceliet drošības bloķētāju un ievietojiet to divās gropēs katrā sulu spiedes vāka pusē.



6. Drošības bloķētājam tagad jābūt vertikālā pozīcijā un nofiksētam uz sulu spiedes vāka.



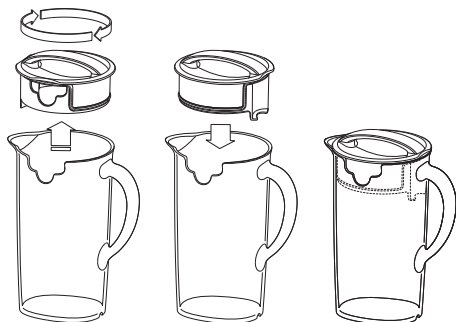
7. Virziet stūmēju lejup pa padeves cauruli, savietojot gropi produktu stūmējā ar mazo izvirzījumu padeves caurules augšdaļas iekšpusē.



8. Ievietojiet vietā mīkstumam tvertni, nedaudz sasverot un paceļot motora pamatni. Ievietojiet mīkstumam tvertni zem sulu spiedes vāka aizmugurē tā, lai to atbalstītu sulu spiedes vāks un motora pamatne.
9. Uzlieciet vāku uz sulas krūzes un novietojiet krūzi zem sulas teknes.

## SULAS KRŪZE

Veicot minētās darbības, sulu krūzē var uzglabāt ne ilgāk kā 3 dienas.



1. Noņemiet vāku no krūzes un pagrieziet par 180°.
2. Nospiediet stingri uz leju, lai uzliktu vietā vāku.
3. Sulu uzglabājiet ledusskapī.



## PIEZĪME

Uzglabāšanas laiks būs atkarīgs no sastāvdaļām, no kurām spiesta sula, un augļu svaiguma pirms sulas spiešanas. Sulu jāuzglabā ledusskapī temperatūrā no 2 līdz 4 °C.



## Funkcijas

1. Pirms sulas spiešanas, nomazgājiet augļus un dārzeņus. Lai izspiestu sulu no vairākiem augļiem un dārzeņiem, piem. āboliem, burkāniem un gurķiem, nav nepieciešams tos griezt gabaliņos, jo padeves caurules izmērs ļauj ievietot veselus produktus. Pirms sulas iegūšanas pārļiecinieties, ka no tādiem dārzeņiem kā bietes, burkāni un citi, ir noskalota visa zeme, dārzeņi ir kārtīgi nomazgāti un nogrieztas visas lapas.
2. Pieslēdziet ierīci pie maiņstrāvas 220-240V rozetes.



## SVARĪGI!

Nelieciet padeves caurulē produktus, kamēr sulu spiede nav sasniegusi izvēlēto ātruma iestatījumu.

### 3. Sulu spiedes ieslēgšana

Pagrieziet riteni uz vēlamo ātruma iestatījumu. Pagrieziet riteni uz "Low", ja spiežat sulu no mīkstiemi augļiem un dārzeņiem. Pagrieziet riteni uz "High", ja spiežat sulu no cietiemi augļiem un dārzeņiem. Skatieties "Ātruma Izvēles Tabulu" nākamajās lapās, lai pareizi izvēlētos ātrumu un sniegtu labāku veiktspēju. Mazākie ātrumi, lai gan tie nesniedz maksimālu veiktspēju, ļauj jums iegūt sulu ar ievērojami zemāku troksni.

4. Kad motors darbojas, ievietojiet ēdienu padeves caurulē un izmantojiet stūmēju, lai produktus nostumtu lejā. Lai izspiestu vairāk sulas, vienmēr stumiet produktus ar stūmēju lēni.
5. **Pilna sulas krūze**  
Jūs varat spiest sulu līdz krūze piepildās līdz "MAX" atzīmei.
6. **Nepārtraukta sulas spiešana**  
Tikko piepildītu un izņemtu sulas krūzi ar svaigu sulu var ievietot atpakaļ tukšā zem sprauslas un turpināt sulas spiešanu bez ierīces izjaukšanas. Kad biežumu tvertnē ir gandrīz pilna ar biežumiem, pagrieziet riteni "Off" pozīcijā, noņemiet tikai biežumu tvertni un iztukšojiet to. Ievietojiet biežumu tvertni atpakaļ tukšā un pagrieziet riteni uz vēlamo ātrumu, lai turpinātu sulas spiešanu.

## ĀTRUMA IZVĒLES TABULA

PRODUKTA VEIDS	ĀTRUMS
ĀBOLI	High
MAZIE SPINĀTI	High
BIETES	High
PAPRIKA	High
MELLENES	High
BROKOĻI	High
KĀPOSTI	High
BURKĀNI	High
SELERIJA	High
CITRUSAUGĻI (mizoti)	Low
GURĶI	High
INGVERS	High
VĪNOGAS (bez sēklām)	Low
MELONES (mizotas)	High
LAPU KĀPOSTI	High
KIVI (mizoti)	Low
MANGO (mizoti, bez serdeņa)	High
PIPARMĒTRAS	High
PERSIKI (bez serdeņa)	High
BUMBIERI	High
ANANĀSI (mizoti)	High
RABARBERI	High
ĶIRBJI	High
ZEMENES	High
TOMĀTI	High
ARBŪZI (mizoti)	Low
CUKĪNI	High



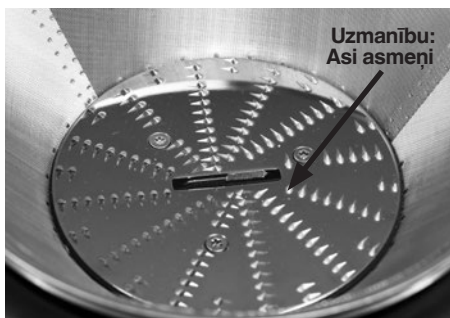
### PIEBILDE

- Neļaujiet biežumu tvertnei pārpildīties, jo tas var ietekmēt ierīces veiktspēju.
- Sulu spiede ir aprīkota ar papildus drošību, kas pasargā ierīci no pārkaršanas pārmērīgas slodzes dēļ. Ja notiek pārkaršana, automātiski tiks aktivizēta aizsardzība pret pārslodzi un ierīce izslēgsies. Gadījumā, ja tika aktivizēta aizsardzība pret pārslodzi, atvienojiet ierīci no strāvas kontaktligzdas uz 30 minūtēm un ļaujiet ierīcei atdzist. Tad pievienojiet ierīci pie maiņstrāvas avota un turpiniet lietošanu kā parasti.



### BRĪDINĀJUMS

Nekad neizmantojiet pirkstus, rokas vai piederumus, lai stumtu produktus padeves caurulē vai arī lai tīrītu cauruli. Vienmēr izmantojiet tikai komplektācijā iekļauto produktu stūmēju.



Nerūsējošā tērauda filtrā ir daudz mazu asmeņu, lai grieztu un apstrādātu augļus un dārzeņus. Darbojoties ar filtru, izvairieties no pieskaršanās pie asmeņiem.





## Apkope un tīrīšana

Pārļecinieties, ka ierīce ir izslēgta, pagriežot riteni OFF pozīcijā. Tad atvienojiet strāvas vadu no rozetes.

### Tīrīšana

1. Izņemiet sulas krūzi.
2. Izņemiet biežuma tvertni.
3. Atbrīvojiet drošības bloķētāju, pavelciēt visu sulas savācēju un nolieciet to izlietnē.

Pēc izmantošanas noskalojiet visas daļas (izņemot motora pamatni) tekošā ūdenī, lai notīrītu lielāko daļu sulas un biežumu. Mazgājiet siltā ziepjūdenī ar mīkstu drānu.

Lai nepieļautu pārtikas piekalšanu uz asmeņiem, filtra vai caurspīdīgajām daļām, pēc iespējas ātrāk pēc ierīces izmantošanas noskalojiet un nomazgājiet daļas.

### Biezumu tvertne

Lai atvieglotu tīrīšanas procesu, ievietojiet biežumu tvertnē bioloģiski noārdāmu maisiņu, lai savāktu biežumus.

### Motora pamatne

lai tīrītu motora bāzi, noslaukiet ar mīkstu, slapju lupatiņu, bet pēc tam rūpīgi nosusiniet. Noslaukiet no elektrības vada liekās produktu daļiņas. Neiegremdējiet šķidrumā motora bāzi.

### Tīrīšanas līdzekļi

neizmantojiet abrazīvus sūkļus vai tīrīšanas līdzekļus motora pamatnei vai krūzei, jo tie var saskrāpēt virsmu. Izmantojiet tikai siltu ziepjūdeni un mīkstu lupatiņu.

### Trauku mazgājamā mašīna

visas detaļas (izņemot motora bāzi) nomazgājiet siltā ziepjūdenī, izmantojot mīkstu lupatiņu. Visas detaļas, izņemot motora bāzi un produktu stūmēju, drīkst mazgāt trauku mazgājamā mašīnā. Tomēr detaļu regulāra mazgāšana trauku mazgājamā mašīnā var saīsināt to kalpošanas laiku spēcīgu mazgāšanas līdzekļu, karsta ūdens un spiediena ilgstošas iedarbības rezultātā. Turklāt detaļu mazgāšana trauku mazgājamā mašīnā var bojāt detaļas, tāpēc regulāri pārbaudiet tās un pārtrauciet lietot izstrādājumu, ja manāt bojājumus.

### Filtera grozs

lai nodrošinātu nemainīgu rezultātu, uzreiz pēc lietošanas vienmēr rūpīgi iztīriet filtra grozu.

Ja mīksts izžūst, ar to var aizsērēt filtra sieta smalkās poras un rezultātā samazināties sulu spiedes efektivitāte. Ja nepieciešams, filtra grozu 10 minūtes var mērcēt karstā ziepjūdenī.

Filtera grozu turiet zem tekoša ūdens un ar birsti (pievienota sulu spiede) ar apļveida kustībām notīriet no mīkstumā groza iekšpusi, tostarp asmeņus. Apgrīziet otrādi, lai ar birsti noslaucītu mīkstumumu no groza ārpusi, un, ja nepieciešams, atkārtojiet darbības.

Pēc tīrīšanas paceliet pret gaismu, lai pārbaudītu, vai smalkās sieta poras nav nosprostotas. Ja tās ir nosprostotas, izmērcējiet filtra grozu karstā ūdenī ar 10% citrona sulas, lai atmiekšķētu, un vēlreiz notīriet ar birsti zem tekoša ūdens. Nemērcējiet filtra grozu balinātājā, kodīgās ķīmiskās vielās vai abrazīvos tīrīšanas līdzekļos.

Vienmēr rīkojieties ar filtra grozu piesardzīgi, jo to ir viegli sabojāt. Neizmantojiet, ja filtra sietā rodas bojājumi vai deformācija.

Filtera grozu var mazgāt trauku mazgājamajā mašīnā (tikai augšējā plauktā).

Filtera groza centrā ir mazu, asu asmeņu rindas. Rīkojieties ar filtra grozu, nepieskarieties asmeņiem.

### Noturīgi produkta traipi

spēcīgas krāsas augļi un dārzeņi var iekrāsot plastmasu. Lai mazinātu šādu iedarbību, mazgājiet daļas uzreiz pēc lietošanas.

Ja plastmasas daļas iekrāsojas, tās var iemērt ūdenī ar 10% citronu sulas vai notīrīt ar neabrazīvu tīrīšanas līdzekli.



## Problēmu novēršana

---

### Ierīce nedarbojas kad tā ir ieslēgta

- Drošības bloķētājs nav pareizi nofiksēts vertikālā darba stāvoklī. Pārbaudiet, vai augšējais pārsegs ir pareizi nocentrēts un cieši nofiksēts divās gropēs sulu spiedes pārsega abās pusēs
- Var būt aktivizējies motora pārslodzes aizsardzība (skatīt tālāk)

---

### Pārkaršana pie pārmērīgas slodzes

- Sulu spiede ir aprīkota ar iekšējo pārslodzes pašatīstātes aizsardzības sistēmu, lai nepieļautu bojājumus motoram, ko rada liela vai ilgstoša slodze. Ja motors pēkšņi pārstāj darboties, pagrieziet skalu pozīcijā OFF (izslēgts) un atvienojiet elektrības kabeli no kontaktligzdas. Pirms atkārtotas lietošanas ļaujiet ierīcei atdzist vismaz 30 minūtes. **PIEZĪME.** Ierīci JĀIZSLĒDZ, lai tā atdzistu un atiestatītos.
- Neraugoties uz aizsardzību pret pārslodzi, iesakām spiest sulu pa mazākām porcijām, neizmantojot pārmērīgu spēku, lai izvairītos no pārkaršanas un apstāšanās, kā arī paildzinātu motora kalpošanas laiku.

---

### Nerūsējošā tērauda filtra grozā sakrājas pārāk daudz mīkstumā

- Pārtrauciet sulas spiešanu, izjauciet ierīci, lai noņemtu mīkstumā no sulu spiedes pārsega. Salieciet ierīci atpakaļ un turpiniet sulas spiešanu. No tā palīdzēs izvairīties sulas spiešana pārmaiņus no mīksti un cieti m produktiem.

---

### Mīkstums ir pārāk slapjš, tiek izspiests pārāk maz sulas

- Jo tīrāks būs filtrs, jo vairāk sulas iegūsit un sausāks būs mīkstums. Iespējami ātrāk pēc katras lietošanas rūpīgi iztīriet sulu spiedi. Izņemiet nerūsējošā tērauda filtra grozu un rūpīgi notīriet sieta sienīgas ar tīrāmo suku. Noskalojiet filtra grozu karstā tekošā ūdenī. Ja nosprostotas smalkā sieta acis, iemērciet grozu karstā ūdenī ar 10% citronu sulas, lai atbrīvotu acis, vai nomazgājiet to trauku mazgājamā mašīnā (augšējā plauktā). Tā tiks likvidētas sakrājušās liekās šķiedras, kas varētu kavēt sulas plūsmu.

---

### Starp sulu spiedi un sulu spiedes vāku iztek sula

- Pamēģiniet palēnināt sulas spiešanas ātrumu, lēnāk spiežot produktu stūmēju leju padeves caurulē.

---

### No snīpa šlakstās sula

- Sula tiek spiesta pārāk ātri; pamēģiniet palēnināt sulas spiešanas ātrumu (ja iespējams), lēnāk spiežot produktu stūmēju leju padeves caurulē.
-

---

**Motors pārstāj darboties, ja sāk mirgot aizsardzības pret pārslodzi gaismas diode**

- Mitrais mīkstums var uzkrāties zem sulu spiedes vāka un apturēt sulu spiedes darbību, ja sulu spiede tiek lietota pārmērīgi ilgi, neīrot to. Ja tas tā notiek, sekojiet izjaukšanas un tīrīšanas instrukcijām un iztīriet filtra konteineru, nerūsējošā tērauda filtra grozu un sulu spiedes vāku. Turklāt sulu spiede var pārstāt darboties, ja pielietosit pārmērīgu spēku, stumjot produktus padeves caurulē. Ja tas tā notiek, spiediet produktus padeves caurulē, izmantojot mazāku spēku.
- Sulu spiede automātiski pārstās darboties, ja vienlaicīgi tiek apstrādāts pārlietu daudz produktu. Mēģiniet apstrādāt mazāku produktu daudzumu vienā reizē. Lai turpinātu sulas spiešanu, atiestatiet sulu spiedi, pagriežot riteni pozīcijā OFF (izslēgts) un atpakaļ pozīcijā ON (ieslēgts).
- Pirms liekat sastāvdaļas padeves caurulē, ieslēdziet sulu spiedi. Produktu spiešana lejup pirms sulu spiede ir sasniegusi pilnu jaudu var likt motoram apstāties vai pārslēgt to. Lai spiestu produktu stūmēju, izmantojiet vieglu līdz vidēju spiedienu. Zemāks spiediens nodrošina lielāku iegūtās sulas apjomu.
- Cieti augļi un dārzeni izraisa lieku motora slodzi, ja izvēlēts mazs ātrums. Skatiet sulu spiešanas pamācību, lai noteiktu pareizo ātrumu sulu spiešanai no augļiem un dārzeniem.

---

**Lietošanas laikā mirgo aizsardzības pret pārslodzi gaismas diode**

- Tas liecina par to, ka motora ātrums ir samazināts līdz neefektīvam līmenim. To var izraisīt pārmērīgs spiediens uz produktu stūmēju vai pārlietu liela mīkstuma apjoma uzkrāšanās uz vāka vai mīkstuma tapas. Izmantojiet mērenu spiedienu uz produktu stūmēju un regulāri tīriet vāku un mīkstuma tvertni, lai nodrošinātu, ka sulu spiede darbojas ar optimālu ātrumu.

---

**Deg aizsardzības pret pārslodzi gaismas diode**

- Tas nozīmē, ka ir aktivizēta motora aizsardzība pret pārslodzi. Lai atiestatītu ierīci, pagriežiet riteni pozīcijā OFF (izslēgts), atvienojiet sulu spiedi no kontaktligzdas un 25-30 minūtes ļaujiet motoram atdzist, bet pēc tam pieslēdziet sulu spiedi kontaktligzdai.
- 

**Ja kāda no iepriekšminētajām problēmām joprojām pastāv vai gadījumā, ja jums ir jautājumi, pārtrauciet ierīces lietošanu un sazinieties ar Sage® klientu apkalpošanas centru.**