

the Big Squeeze™

SJS700



LV LIETOŠANAS PAMĀCĪBA

EE KASUTUSJUHEND

LT NAUDOJIMO INSTRUKCIJA

RU РУКОВОДСТВО ПО ЭКСПЛУАТАЦИИ

Sage®



Satura rādītājs

- 2 Svarīgi piesardzības pasākumi
- 6 Sastāvdaļas
- 7 Salikšana
- 10 Eksploatācija
- 11 Apkope un tīrīšana
- 13 Problēmu novēršana

SAGE® IETEIKTIE DROŠĪBAS PASĀKUMI

Uzņēmumā Sage® drošība ir pirmajā vietā. Mēs izstrādājam un ražojam patēriņa preces, pirmām kārtām domājot par jūsu, mūsu augstu vērtētā klienta, drošību. Papildus mēs lūdzam jūs jebkuras elektriskās ierīces lietošanas laikā ievērot piesardzību un tālāk tekstā sniegtos drošības norādījumus.

SVARĪGI PIESARDZĪBAS PASĀKUMI

PIRMS IERĪCES LIETOŠANAS IZLASIET VISAS INSTRUKCIJAS UN SAGLABĀJIET TĀS VĒLĀKAI ATSAUCEI

- Pilnīga rokasgrāmata ir pieejama vietnē sageappliances.com.
- Pirms pirmās lietošanas reizes pārlicinieties, ka jūsu elektrotīkla specifikācijas atbilst specifikācijām, kas norādītas uz uzlīmes ierīces apakšējā daļā.
- Pirms pirmās lietošanas reizes pilnībā izpakojiat ierīci no iepakojuma materiāliem un likvidējiat tos drošā veidā.
- Lai novērstu mazu bērnu nosmakšanas risku, drošā veidā likvidējiat kontaktdakšai uzstādīto aizsargpārsegu.
- Šī ierīce ir paredzēta lietošanai vienīgi mājāsaimniecībā. Lietojiat ierīci vienīgi tai paredzētajam mērķim. Nelietojiat to transportlīdzekļos vai laivās, kas atrodas kustībā. Nelietojiat šo ierīci ārpus telpām. Nepareizas lietošanas gadījumā pastāv risks gūt traumas.
- Pirms lietošanas pilnībā iztiniat elektrobarošanas vadu.

- Novietojiet ierīci uz stabilas, karstumizturīgas, horizontālas un sausas virsmas tā, lai tā neatrastos malū tuvumā, un nelietojiet to uz siltuma avotiem, piemēram, elektriskās plīts riņķa vai gāzes plīts riņķa, vai to tuvumā.
- Darbības laikā radītās vibrācijas var izraisīt ierīces pārvietošanos.
- Nepieļaujiet, lai elektrobarošanas vads nokarātos pāri sola vai galda malai, nonāktu saskarē ar karstām virsmām vai samezglotos.
- Pirms ierīces tīrīšanas, pārvietošanas vai novietošanas uzglabāšanai vienmēr nodrošiniet, lai ierīce būtu IZSLĒGTA, atvienota no strāvas avota un atdzisis.
- Kad ierīce netiek izmantota, vienmēr izslēdziet ierīci un strāvas avotu un atvienojiet ierīci no strāvas avota.
- Nekādā gadījumā nelietojiet ierīci, ja jebkādā veidā ir bojāts tās elektrobarošanas vads, kontaktdakša vai pati ierīce. Ja ierīce ir bojāta un tai bez tīrīšanas ir nepieciešama cita veida tehniskā apkope, lūdzu, sazinieties ar Sage klientu apkalpošanas dienestu vai apmeklējiet vietni sageappliances.com.
- Ja ierīcei bez tīrīšanas ir nepieciešama cita veida tehniskā apkope, šī apkope ir jāveic pilnvarotam Sage® klientu apkalpošanas dienestam.
- Bērni nedrīkst izmantot ierīci kā rotaļlietu.
- Ierīces tīrīšanu nedrīkst veikt bērni, kas jaunāki par 8 gadiem. Tīrīšanas laikā bērniem, kas sasnieguši vismaz 8 gadu vecumu, ir jānodrošina uzraudzība.
- Ierīce un tās elektrobarošanas vads ir jāglabā bērniem, kas jaunāki par 8 gadiem, nepieejamā vietā.
- Lietojot jebkāda veida elektroierīci, papildu drošības nodrošināšanai ieteicams uzstādīt drošinātāju pret strāvas noplūdi. Ieteicams izmantot drošinātāju, kura diferenciālās nostrādes strāvas stiprums nepārsniedz 30 mA. Lai iegūtu profesionālu padomu, konsultējieties ar elektriķi.
- Pirms lietošanas vienmēr pārlicinieties, ka ierīce ir samontēta pareizi. Ja ierīce nebūs samontēta pareizi, tā nedarbosies.
- Nekādā gadījumā nelietojiet ierīci, novietojot to uz izlietnes trauku žāvējamās virsmas.

- Ierīces darbības laikā nepieļaujiet roku, pirkstu, matu, drēbju, kā arī virtuves lāpstiņu un citu virtuves piederumu saskari ar kustīgajām jeb rotējošajām ierīces daļām.
- Lietojiet ierīci vienīgi pārtikas produktu apstrādei un/vai dzērienu pagatavošanai.
- Lai novērstu potenciālos riskus, kas saistīti ar ierīces patstāvīgu ieslēgšanos nejaušas pārslogaizsardzības sistēmas atiestatīšanas gadījumā, nepievienojiet ierīcei ārēju ieslēgšanas ierīci (piemēram, taimeru) vai nepieslēdziet ierīci kontūram, kas var regulāri ieslēgt un izslēgt ierīci.
- Pirms ierīces lietošanas uzmanīgi izlasiet visas instrukcijas un saglabājiet tās vēlākai atsaucei.
- Ierīci drīkst lietot personas, kuru fiziskās vai intelektuālās spējas ir ierobežotas vai kurām trūkst pieredzes un zināšanu par tās lietošanu, vienīgi gadījumos, kad ierīce tiek lietota kādas citas, par viņu drošību atbildīgas, personas uzraudzībā vai arī kad šī persona ir sniegusi norādes par ierīces drošu lietošanu un saistītajiem draudiem.
- Ierīci nedrīkst lietot bērni.
- Lietošanas laikā neatstājiet ierīci bez uzraudzības.
- Nevirziet pārtikas produktus padeves tehnē ar pirkstu vai citu virtuves piederumu palīdzību. Šim nolūkam vienmēr izmantojiet komplektācijā iekļauto pārtikas produktu piespiedēju. Neievietojiet rokas vai pirkstus pārtikas produktu tehnē, kad tā ir pievienota ierīcei.
- Sulu no kaulēnaugļiem drīkst spiest vienīgi tad, ja no tiem ir atdalītas sēklas un/vai kauliņi.
- Nelietojiet sulu spiedi, ja tai nav uzstādīta mīkstumta tvertne un sulas krūze.
- Nelietojiet sulu spiedi, ja ir bojāta sulas ekstrakcijas skrūve.
- Nedarbiniet ierīci ilgāk par 20 sekundēm pirms produktu ievietošanas.



Atainotais simbols norāda, ka šo ierīci nedrīkst likvidēt kopā ar standarta

mājsaimniecības atkritumiem. Tā ir jānogādā vietējās pašvaldības atkritumu savākšanas punktā, kas paredzēts šādiem mērķiem, vai izplatītājam, kas piedāvā šādu pakalpojumu. Lai iegūtu papildu informāciju, lūdzu, sazinieties ar jūsu pašvaldību.

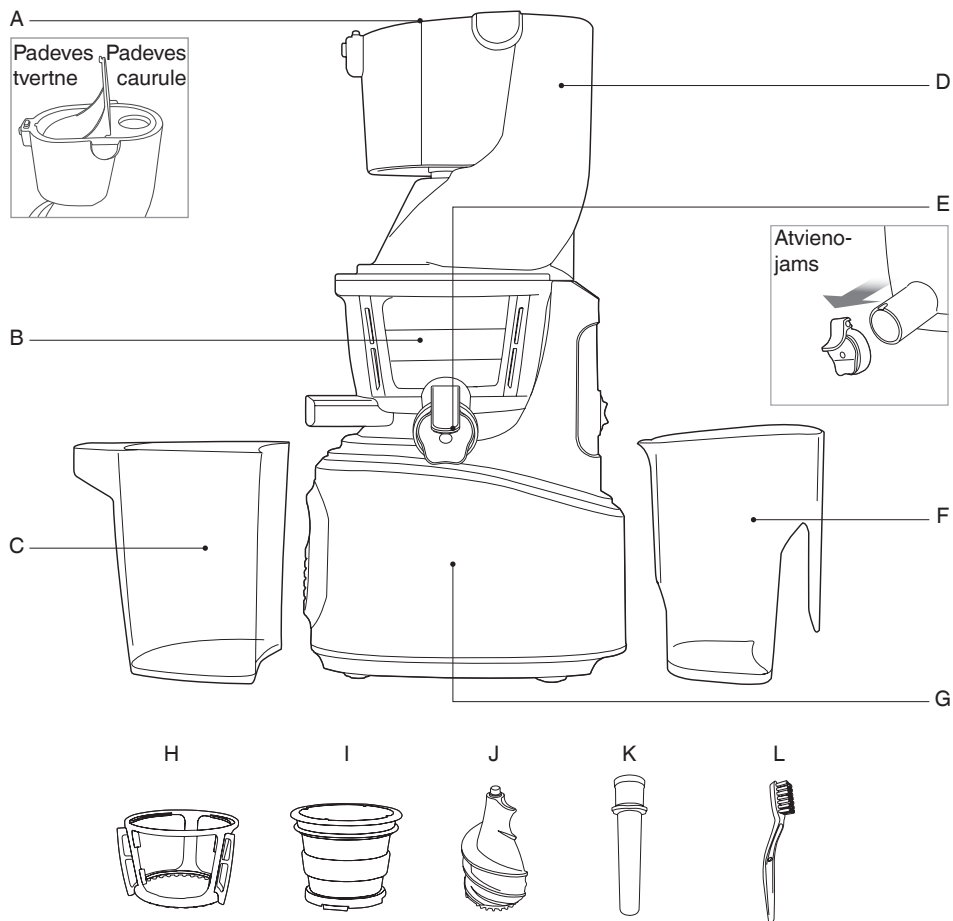


Lai novērstu risku gūt elektriskās strāvas triecienu, neiemērciet kontaktdakšu, elektrobarošanas vadu vai ierīci ūdenī vai cita veida šķidrumā.

SAGLABĀJIET ŠĪS INSTRUKCIJAS



Sastāvdaļas



A. Padeves caurule un tvertne
Dažāda izmēra produktiem.

B. Sulas ekstrakcijas tvertne

C. Mīkstuma tvertne

D. Korpusa vāks

E. Atvienojams viedais vāciņš

F. Sulas krūze

G. Motora korpuss

H. Rotējošais tīrītājs

I. Siets

J. Sulas ekstrakcijas skrūve

K. Piespiedējs

L. Tīrīšanas birstīte

CE Strāvas tīkla informācija
220-240 V~ 50/60 Hz 240 W



Salikšana

PIRMS PIRMREIZĒJĀS LIETOŠANAS

Pirms sulu spiedes pirmreizējas izmantošanas izsaiņojiet to no visiem iepakojuma materiāliem un atfīmējiet visas reklāmas uzlīmes.

Pārliecinieties, ka ieslēgšanas/izslēgšanas slēdzis ir iestatīts pozīcijā OFF (IZSLĒGTS), ka ir izslēgts strāvas avots un ka elektrobarošanas vads ir atvienots no strāvas avota.

Nomazgājiet ekstrakcijas tvertni un sulas ekstrakcijas piederumus siltā ziepjūdenī ar mīkstu drānu. Pēc tam noskalojiet tos un rūpīgi nosusiniet.

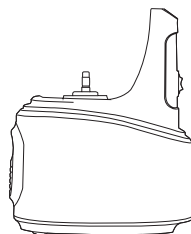
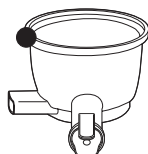
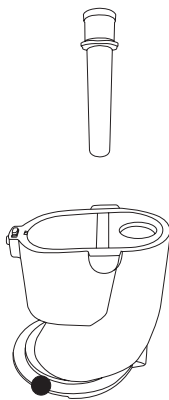
Pirmajā ierīces lietošanas reizē jūs varat ievērot motora radītu smaku. Tā ir normāla parādība, kas, vairākkārt lietojot, pazudīs.

AUGŠDAĻAS MONTĀŽA

Salāgojiet katras detaļas punkta ● atzīmes un savienojiet norādītajā secībā. Kad montāža ir pabeigta, pagrieziet korpusa vāku pulksteņrādītāju kustības virzienā, lai nofiksētu.

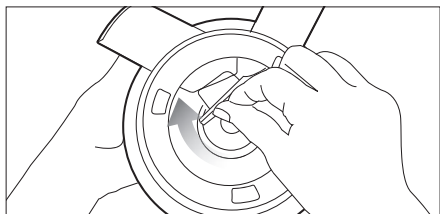
AUGŠDAĻAS UN KORPUSA MONTĀŽA

Novietojiet korpusa vāku uz sulas ekstrakcijas tvertnes. Salāgojiet korpusa vāka sarkano punkta ● atzīmi ar korpusa atzīmi ALIGN (SALĀGOT) un pagrieziet pozīcijā LOCK (NOFIKSĒT).

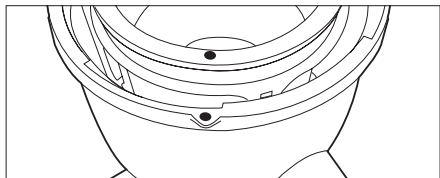
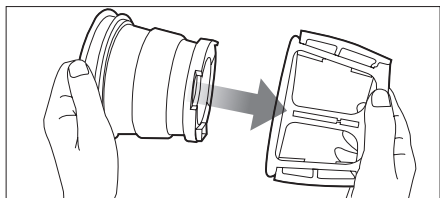


MONTĀŽAS INSTRUKCIJAS

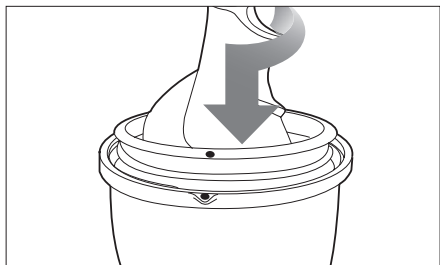
1. Ievietojiet silikona blīvi zem mīkstuma teknes esošajā gropē un cieši nofiksējiet. Veicot montāžu nepareizi, sulu spiedeī var rasties noplūde.



2. Ievietojiet sieta rotējošajā tīrītājā un pēc tam ievietojiet šo komplektāciju ekstrakcijas tvertnē, salāgojot sieta sarkanā punkta ● atzīmi ar ekstrakcijas tvertnes sarkanā punkta ● atzīmi.



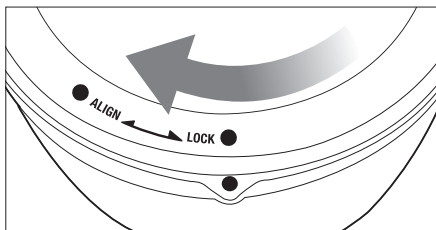
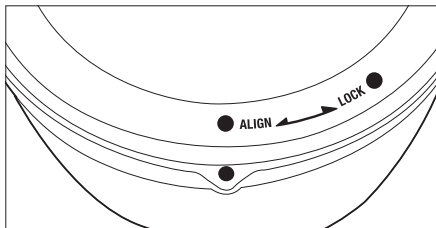
3. Ievietojiet sieta sulas ekstrakcijas skrūvi. Grieziet skrūvi un spiediet uz leju, līdz tā ar klikšķi nofiksējas tai paredzētajā vietā.



Sulas ekstrakcijas skrūvei ir jābūt nofiksētai tai paredzētajā vietā, lai noslēgtu korpusa vāku.

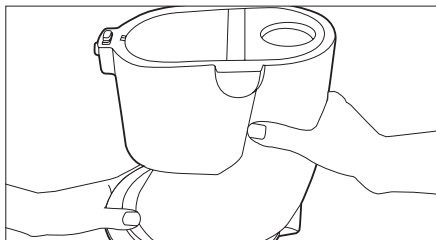
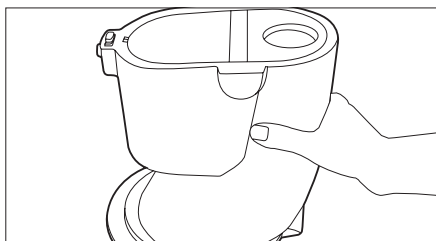
4. Novietojiet korpusa vāku uz sulas ekstrakcijas tvertnes, salāgojot korpusa vāka

sarkanā punkta ● atzīmi ar ekstrakcijas tvertnes sarkanā punkta ● atzīmi.

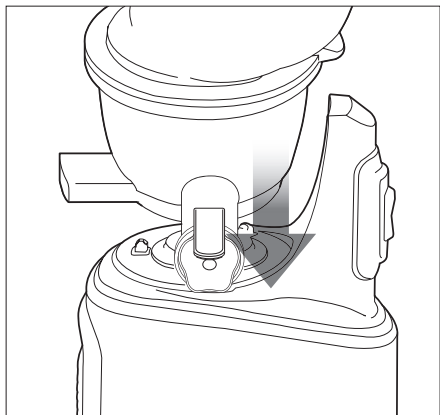


PADOMS

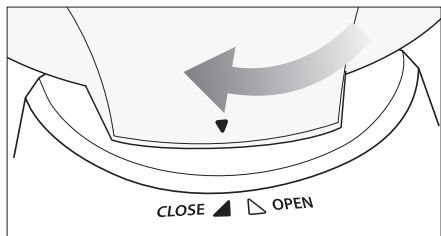
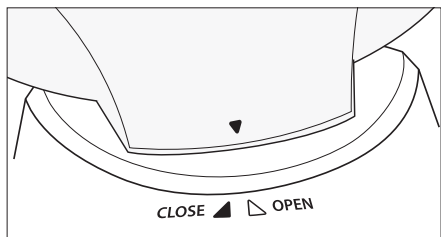
Lai atvieglotu montāžu, satveriet korpusa vāku aiz padeves caurules un pagrieziet pulksteņrādītāju kustības virzienā, kā parādīts attēlā.



5. Salāgojiet korpusa vāka sarkano punkta ● atzīmi ar korpusa atzīmi ALIGN (SALĀGOT) un pagrieziet pozīcijā CLOSE (NOSLĒGT).



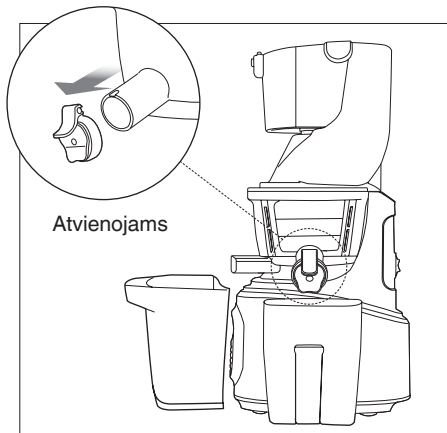
6. Salāgojiet korpusa vāka un motora korpusa bultu atzīmes.



PIEZĪME

Sulu spiede nedarbosies, ja uz korpusa vāka atainotā leļupvērstās bultas ▼ atzīme nebūs pilnībā salāgota ar atzīmi CLOSE (NOSLĒGT) uz korpusa.

7. Novietojiet mīkstuma tvertni zem mīkstuma teknes un novietojiet sulas krūzi zem sulas teknes, kā parādīts attēlā.





Ekspluatācija

SULU SPIEDES LIETOŠANA

1. Pēc tam, kad ir sagatavoti produkti, savienojiet elektrobarošanas vadu ar strāvas avota kontaktligzdu. Neaizskariet elektrobarošanas vadu ar mitrām rokām. Pretējā gadījumā jūs varat gūt elektriskās strāvas triecienu, kā arī izraisīt īssavienojumu vai aizdegšanos.
2. Lai ieslēgtu ierīci, piespiediet TURPGAITAS pogu.



Turpgaita: ievielk ierīcē produktus un lēnām pārstrādā tos.

Atpakaļgaita: virza produktus atpakaļ virspusē, lai izspiestu tos ārā. ATPAKAĻGAITAS poga darbojas vienīgi, kamēr tā ir piespiesta.

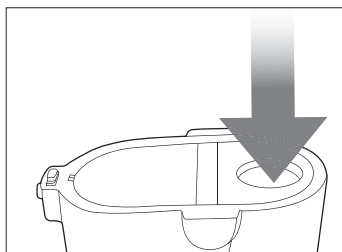
3. Ievietojiet sagatavotos produktus padeves caurulē pa vienam gabalam. Ievietojot padeves caurulē lielu daudzumu produktu, sulu spiede pārtrauks darbu.

Atbrīvojiet augļus no cietām sēklām vai kauliņiem.

Pārstrādājot saldētus augļus, pirms sulas spiešanas pilnībā atkausējiet tos.

CIETI DĀRŽENI UN ĻOTI ŠKIEDRAINI PĀRTIKAS PRODUKTI (PIEMĒRAM, BURKĀNI, BIETES UN SPINĀTI)

Ievietojiet padeves caurulē.

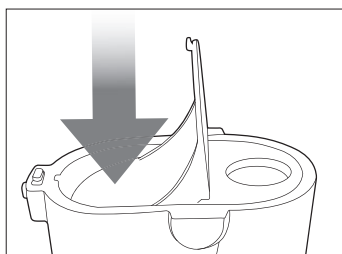


Cieti un šķiedraini produkti: sagrieziet 2 cm platus un 5 cm garos gabalos.

Šķiedraini lapu dārzeņi (selerija, dažādu veidu lapu kāposti u.c.): sagrieziet kātu 5 cm garos gabalos un, ievietojot tos sulu spiedē, aptiniet ap tiem lapas daļu.

MĪKSTI AUGĻI UN DĀRŽENI (PIEMĒRAM, ĀBOLI, APELSĪNI UN TOMĀTI)

Ievietojiet padeves tvertnē.



Mīksti produkti: sagrieziet produktus 1-4 gabalos. Ievietojiet sagatavotos produktus padeves tvertnē un virziet tos uz leju ar tvertnes vāka palīdzību, lai pārstrādātu.



Apkope un tīrīšana

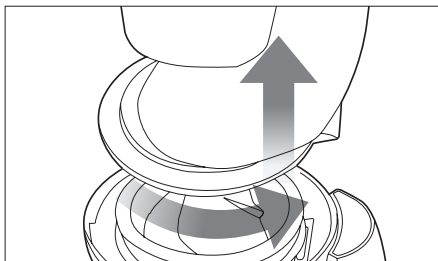
Pirms sulu spiedes izslēgšanas iztīriet no sulas ekstrakcijas tvertnes visu atlikušo mīkstumā daudzumu.

Lai atvieglotu tīrīšanu, pēc sulas izspiešanas darbiniet sulu spiedi papildu 30 sekundes. Pēc tam piepildiet sulas ekstrakcijas tvertni ar ūdeni un pirms korpusa vāka atvēršanas ieslēdziet ierīci.

Ja korpusa vāks iestrēgst, piespiediet ieslēgšanas/izslēgšanas pogu šādā secībā — ATPAKAĻGAITA — IZSLĒGT — TURPGAITA, 2 līdz 3 reizes darbinot to turp un atpakaļ, lai atvienotu vāku. Pēc tam ar abām rokām satveriet korpusa vāku un stingri piespiediet uz leju, vienlaikus griežot to, lai atvērtu.

SULU SPIEDES TĪRĪŠANA

1. IZSLĒDZIET ierīci un atvienojiet elektrobarošanas vadu no strāvas avota kontaktligzdas.
2. Pagrieziet korpusa vāku pretēji pulksteņrādītāju kustības virzienam, lai atvērtu.



BRĪDINĀJUMS!

Pārvietojot ierīci, neceliet to, turot aiz padeves caurules. Celiet ierīci, vienmēr satverot to aiz korpusa vai roktura.

3. Pagrieziet ierīces augšdaļu pretēji pulksteņrādītāju kustības virzienam un noceliet no ierīces korpusa.



4. Atvienojiet sulas ekstrakcijas skrūvi, sietu un rotējošo tīrītāju no sulas ekstrakcijas tvertnes. Iztīriet ar komplektācijā iekļauto birstīti.

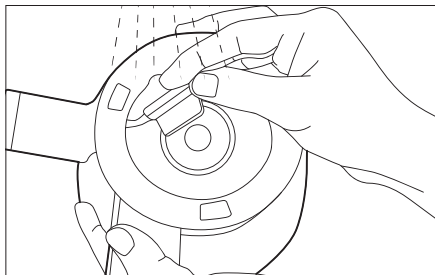


PIEZĪME

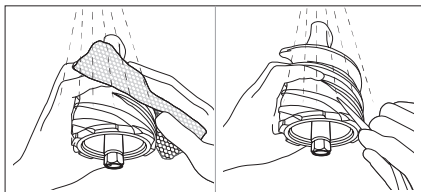
Iztīriet sulu spiedi uzreiz pēc katras lietošanas reizes. Ja sulu spiedē esošie produktu atlikumi izžūš, var būt apgrūtināta ierīces demontāža un tīrīšana. Pārmērīgs atlikumu nogulšņu daudzums nākamo lietošanas reizi laikā var pasliktināt ierīces sniegumu. Lai atvieglotu demontāžu, ievietojiet ierīces augšdaļu izlietnē un atgrieziet ūdeni, ļaujot tam tecēt cauri augšdaļas augšpusei.

Mēs neiesakām sulu spiedes detaļas mazgāt trauku mazgājamajā mašīnā. Mazgājot detaļas trauku mazgājamajā mašīnā, tās var tikt sabojātas, jo ilgstoši tiks pakļautas spēcīgu mazgāšanas līdzekļu, karsta ūdens un spiediena iedarbībai.

5. Novietojiet sulas ekstrakcijas tvertni zem tekoša ūdens strūkļas un atvienojiet silikona blīvi, lai iztīrītu mīkstumā tekni.



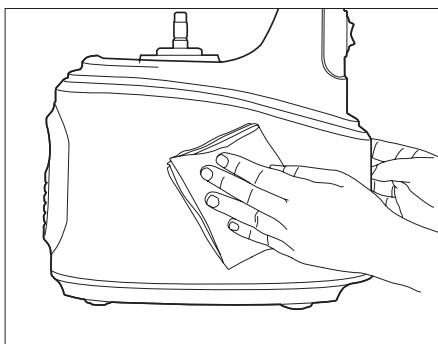
6. Zem tekoša ūdens strūkļas notīriet sulas ekstrakcijas skrūvi ar trauku mazgāšanas sūkli. Ar tīrīšanas birstītes galu no ekstrakcijas skrūves apakšā esošajām gropēm izstumiet visas nogulsnes.



Rūpīgi notīriet ekstrakcijas skrūvi, pārliecinoties, ka uz skrūves nav nogulsņu palieku. Rūpīgi nosusiniet ekstrakcijas skrūves apakšu.

Ja sula ir spiesta no sēklainiem produktiem, īpaši rūpīgi iztīriet ekstrakcijas skrūves apakšā esošo gropi (ja šī zona nav rūpīgi iztīrīta, var tikt sabojāta šī ierīces detaļa).

7. Notīriet korpusu ar mīkstu, samitrinātu drānu un nosusiniet.



Ja no drānas pil ūdens, pirms sulu spiedes tīrīšanas izspiediet no drānas lieko ūdens daudzumu.

SILIKONA DETALU TĪRĪŠANA

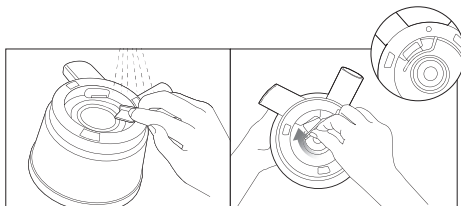
Nomazgājiet rotējošo tīrītāju zem tekoša ūdens strūkļas. Pēc mazgāšanas rūpīgi nosusiniet to. Pirms ierīces augšdaļas montāžas pārliecinieties, ka silikona blīve un silikona gredzens ir cieši iestiprināti tiem paredzētajās vietās.

Ja silikona blīve un silikona gredzens nav cieši iestiprināti, no sulas ekstrakcijas tvertnes apakšas var noplūst sula.

SILIKONA BLĪVE

Atvienojiet to, lai iztīrītu.

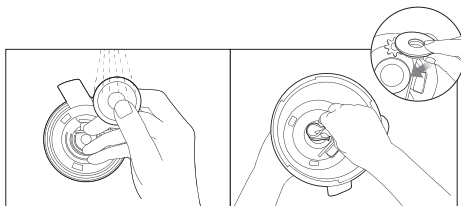
Pēc tīrīšanas ievietojiet silikona blīvi zem mīkstuma teknes esošajā gropē un cieši nofiksējiet.



SILIKONA GREDZENS

Atvienojiet silikona gredzenu no sulas ekstrakcijas tvertnes, lai notīrītu.

Pēc tīrīšanas iespiediet silikona gredzenu tam paredzētajā vietā ar mazāko virsmu pavērstu uz leju.



VEDAIS VĀCIŅŠ

Atvienojiet to no sulas teknes, lai iztīrītu. Pēc tīrīšanas piestipriniet viedo vāciņu pie sulas teknes galā esošās viedā vāciņa silikona blīves.





Problēmu novēršana

PROBLĒMA

VIENKĀRŠS RISINĀJUMS

Sulu spiede netiek pievadīta strāva

- Pārbaudiet, vai elektrobarošanas vads ir pareizi pievienots strāvas avotam.
 - Pārbaudiet, vai korpusa vāks ir pareizi savienots ar sulas ekstrakcijas tvertni.
 - Pārbaudiet, vai ierīces augšdaļa ir pareizi savienota ar ierīces korpusu.
- PIEZĪME. Sulu spiede nedarbosies, ja detaļas būs samontētas nepareizi.

Mazs iegūtās sulas daudzums

- Dažādi pārtikas produkti satur atšķirīgu šķidruma daudzumu, tāpēc tiek iegūts dažāds sulas daudzums.
- Ja pārtikas produkti nav svaigi, tie var saturēt zemu šķidruma daudzumu, tāpēc tiek iegūts mazāks sulas daudzums. Lai iegūtu vislabāko rezultātu, pirms sulas spiešanas aptuveni 30 minūtes mērcējiet pārtikas produktus aukstā ūdenī.
- Pārbaudiet, vai silikona blīve ir cieši iestiprināta tai paredzētajā vietā.
- Ja pats pārtikas produkts satur zemu ūdens daudzumu, pirms sulas spiešanas varat mēģināt to izmērcēt ūdenī.
- Ja spiežat sulu no pārtikas produktiem, kas satur mazas sēkliņas, pēc dažiem cikliem var samazināties izspiestās sulas daudzums. Lai iegūtu vislabākos rezultātus, starp sulas spiešanas cikliem demontējiet un izmazgājiet ierīces augšdaļu.
- Ja sieta apakšā uzkrājas sēklu atlikumi, tie var ietekmēt sulu spiedes sniegumu un kopējo izspiestās sulas daudzumu.

Sulā ir pārāk liels produkta mīkstuma piejaukuma apjoms

- Lai samazinātu smalku mīkstuma daļiņu piejaukumu, regulāri iztīriet ierīces augšdaļu un mīkstuma atliekas.
- Izmantojiet smalku virtuves sietu un izkāšiet caur to sulu, lai atbrīvotos no nevēlamā mīkstuma piejaukuma.
- Ja tiek sabojāts ierīces siets un skrūve, tādējādi ietekmējot sulu spiedes sniegumu, ieteicams šīs detaļas nomainīt.
- Katras detaļas darbmūžs var atšķirties atkarībā no lietošanas ilguma un veida un apstrādātajiem pārtikas produktiem.

Nav iespējams aizvērt korpusa vāku

- Pārliecinieties, ka sulas ekstrakcijas skrūve ir pilnībā iebīdīta ierīces sietā, lai korpusa vāks varētu pienācīgi aizvērties.
- Ja ekstrakcijas skrūve tai paredzētajā pozīcijā ir ievietota nepareizi, korpusa vāks var neaizvērties.

PROBLĒMA

VIENKĀRŠS RISINĀJUMS

Sulu spiede izdala dīvainu troksni

- Pārbaudiet, vai detaļas ir samontētas pareizi. Mēģiniet detaļas samontēt no jauna un centieties saklausīt, vai ierīce nerada dīvainu troksni.
- Neieslēdziet sulu spiedi, ja tajā neatrodas pārtikas produkti un/vai šķidrums.
- Darbinot sulu spiedi, kad tajā neatrodas pārtikas produkti, var tikt sabojāta ekstrakcijas skrūve.
- Ja sulu spiede tiek darbināta, kad tajā neatrodas pārtikas produkti vai šķidrums, var palielināties trokšņa līmenis, kā arī pastāv risks radīt ierīces bojājumus.
- Berzes starp ekstrakcijas skrūvi un sietu radītais troksnis pazudīs, kad sulu spiedē tiks ievietoti pārtikas produkti.
- Ja troksnis rodas, kad sulu spiedē tiek ievietoti pārtikas produkti, pārbaudiet produktu lielumu. Neievietojiet ierīcē nekāda veida pārtikas produktus, kuru biezums pārsniedz 3 cm.
- Atkarībā no pārtikas produktu veida izmēri var būt mazāki.
- Troksnis var parādīties gadījumos, kad sulu spiede tiek darbināta uz nelīdzenas vai slīpas virsmas. Darba laikā novietojiet ierīci uz horizontālas un līdzenas virsmas.

Apstrādātais produkta mīkstums ir ļoti mitrs

- Pašā sulas spiešanas sākumā apstrādātā produkta mīkstums var būt mitrāks.
- Atkarībā no pārtikas produkta stāvokļa var tikt ietekmēts apstrādātais mīkstums, it īpaši tad, ja produkts nav svaigs — sula var tikt izspiesta kopā ar mīkstumu.

Sulas ekstrakcijas tvertne darba laikā vibrē

- Sulas ekstrakcijas skrūve un siets ir paredzēts pārtikas produktu sadalīšanai un saspiešanai. Sulas ekstrakcijas skrūves un sieta vibrēšana ir normāla parādība.
- Ja pārtikas produkts satur cietas šķiedras, ierīces augšdaļa vibrēs spēcīgāk.

Sulu spiede sulas spiešanas laikā pārtrauca darbu

- Pārbaudiet elektrobarošanas vadu un pārļiecinieties, ka tas ir pareizi savienots ar strāvas avotu.
- Pārbaudiet, vai visas detaļas ir samontētas pareizi.
- Ja ierīcē vienlaikus tiek ievietots pārāk liels pārtikas produktu daudzums, sulu spiede var pārtraukt darbu.
- Gadījumos, kad ierīce pārtrauc darbu pārāk liela ievietoto pārtikas produktu daudzuma dēļ, piespiediet ieslēgšanas/izslēgšanas pogu šādā secībā — ATPAKAĻGAITA — IZSLĒGT — TURPGAITA, 2 līdz 3 reizes darbinot to turp un atpakaļ. Atpakaļgaitas iestatījums izstums pārtikas produktus uz augšu, bet turpgaitas iestatījums ievilks produktus ierīcē.
- Ja pēc vairāk nekā 30 minūšu ilgas lietošanas sulu spiede pārtrauc darbu pārslogo aizsardzības dēļ, pirms sulas spiešanas atsākšanas ļaujiet sulu spiedei 30-60 minūtes atdzist.
- Ja pārtikas produkti satur cietas sēklas, pirms sulas spiešanas iztīriet tās no produktiem. Cietas sēklas var sabojāt ierīci.

Sula noslāņojas

- Atkarībā no pārtikas produktu blīvuma izspiestajā sulā var parādīties dažādu sulu slāņi. Šī noslāņošanas atšķiras no atdalīšanās, jo ātrdarbības sulu spiede sulas spiešanas laikā rada oksidēšanos.

PROBLĒMA

VIENKĀRŠS RISINĀJUMS

Korpusa vāks ir iestrēdzis

- Kad sulas spiešana ir pabeigta, ļaujiet sulu spiedeī vēl 30 sekundes darboties, lai notīrītu atlikušo produkta mīkstumā daudzumu.
- Ja ierīces augšdaļā ir pārāk liels produkta mīkstumā daudzums, korpasa vāks var neatvērties. Šādā gadījumā piespiediet ieslēgšanas/izslēgšanas pogu secībā ATPAKAĻGAITA — IZSLĒGT — TURPGAITA, 2 līdz 3 reizes darbinot to turp un atpakaļ. Pēc tam ar abām rokām satveriet korpasa vāku un stingri piespiediet uz leju, vienlaikus griežot to, lai atvērtu.
- Caur padeves cauruli ielejiet ierīcē ūdeni, lai izskalotu ierīces iekšpusi, un pēc tam mēģiniet atvērt korpasa vāku.

Caur korpasu noplūst sula

- Ja silikona blīve nav pareizi iestiprināta sulas ekstrakcijas tvertnes apakšdaļā, sula var noplūst un tecēt lejā pa sulu spiedes korpasu. Pirms detaļu montāžas pārliecinieties, ka silikona blīve ir iestiprināta pareizi.

Vai ir iespējams spiest sulu no pārtikas produktiem, kuri satur cietas šķiedras?

- Tādi pārtikas produkti kā, piemēram, selerija un ingvera sakne, satur garas šķiedras, kas var aptīties ap sulas ekstrakcijas skrūvi un ietekmēt sulu spiedes sniegumu. Spiežot sulu no šķiedrainiem pārtikas produktiem, nespiediet vairāk par 500 ml sulas. Kad ir izspiests šāds vai mazāks daudzums sulas, pirms sulas spiešanas atsākšanas pilnībā iztīriet ierīces augšdaļu.

Plastmasas daļas ir mainījušas krāsu

- Ja sulu spiede netiek uzreiz pēc sulas spiešanas iztīrīta, var izžūt ierīces augšdaļas iekšpusē esošie pārtikas produktu mīkstumā atlikumi, apgrūtinot ierīces demontāžu un tīrīšanu. Tāpat šādā gadījumā var tikt ietekmēts sulu spiedes sniegums un krāsa.
- Pārtikas produkti, kuri satur bagātīgu daudzumu karotinoīdu, piemēram, burkāni un spināti, var nokrāsot plastmasas daļas. Ja karotinoīdi ir nokrāsojuši plastmasas daļas, lai tās notīrītu, ierīvējiet nokrāsotās daļas ar augu eļļu un izmantojiet maigas iedarbības tīrīšanas līdzekli.
- Augu eļļu tīrīšanai izmantojiet vienīgi, lai notīrītu krāsu mainījušas ierīces daļas. Neizmantojiet augu eļļu, lai tīrītu sulas ekstrakcijas skrūvi un sietu. Ja uz ekstrakcijas skrūves vai sieta nonāk augu eļļa vai no dzīvnieku taukiem iegūta eļļa, var tikt ietekmēts sulu spiedes sniegums un var tikt sabojātas ierīces detaļas.
- Jūs varat atvienot ierīces augšdaļas silikona detaļas, lai veiktu rūpīgu to tīrīšanu.

Lietošana citiem mērķiem nevis sulas spiešanai

- Šī sulu spiede ir paredzēta sulas spiešanai no tādiem pārtikas produktiem kā augļi un dārzeņi.
- Nelietojiet šo sulu spiedi augu eļļas izspiešanai.
- Nespiediet sulu no pārtikas produktiem, kas satur lielu daudzumu augu eļļas/dzīvnieku tauku.
- Ja uz ekstrakcijas skrūves vai sieta nonāk augu eļļa/dzīvnieku tauki, var tikt ietekmēts sulu spiedes sniegums un var tikt sabojātas ierīces detaļas.