

# *the Nutri Juicer™ Cold\**

SJE430



**LV** LIETOŠANAS PAMĀCĪBA

**EE** KASUTUSJUHEND

**LT** NAUDOJIMO INSTRUKCIJA

**RU** РУКОВОДСТВО ПО ЭКСПЛУАТАЦИИ

# **Sage®**



## Saturs

- 2 Svarīgi aizsardzības pasākumi
- 5 Sastāvdaļas
- 6 Salikšana
- 8 Funkcijas
- 9 Apkope un tīrīšana
- 10 Problēmu novēršana

## SAGE® PRIORITĀTE IR DROŠĪBA

Mēs, Sage®, vienmēr domājam par drošību. Mēs izstrādājam un izgatavojam preces, par augstāko kritēriju uzskatot jūsu – mūsu vērtīgā klienta – drošību. Turklāt mēs lūdzam jūs uzmanīgi lietot jebkuras elektroierīces, ievērojot tālāk sniegtos piesardzības pasākumus.

## SVARĪGI AIZSARDZĪBAS PASĀKUMI

**PIRMS LIETOŠANAS IZLASIET  
VISUS NORĀDĪJUMUS UN  
SAGLABĀJIET TURPMĀKAI  
UZZIŅAI**

- Rokasgrāmata ar pilnīgu informāciju ir pieejama vietnē: [sageappliances.com](http://sageappliances.com).

- Pirms pirmās izmantošanas pārlicinieties, vai jūsu elektrotīkla spriegums atbilst spriegumam, kas norādīts uz datu plāksnītes ierīces apakšā.
- Pirms pirmās lietošanas noņemiet un drošā veidā atbrīvojieties no jebkura iepakojuma.
- Lai nepieļautu nosmakšanas risku maziem bērniem, drošā veidā atbrīvojieties no elektrības kontaktdakšas aizsargplēves.
- Šī ierīce ir paredzēta tikai lietošanai mājāsaimniecībā. Neizmantojiet ierīci citiem mērķiem, izņemot paredzēto lietojumu. Nelietojiet to transportlīdzeklīs vai laivās, kas atrodas kustībā. Nelietojiet ārpus telpām. Nepareiza lietošana var radīt traumas.
- Pirms lietošanas pilnībā iztīniet elektrības vadu.
- Novietojiet ierīci uz stabilas, karstumizturīgas, līdzenas un sausas virsmas pietiekamā attālumā no malas, kā arī nedarbiniet to uz karstuma avota, piemēram, uz plītiņas, krāsns, gāzes plīts, vai tās tuvumā.
- Vibrācija, kas rodas ierīces darbības laikā, var likt ierīci pārvietoties.

- Nepieļaujiet, lai elektrības vads nokārtos pāri letes vai galda malai, pieskartos karstai virsmai vai samezglotos.
- Pirms tīrīšanas, pārvietošanas vai uzglabāšanas vienmēr pārbaudiet, vai ierīce ir pārslēgta stāvoklī OFF (izslēgts), atvienota no elektrotīkla un atdzisusi.
- Kad ierīce netiek lietota, tai vienmēr ir jābūt izslēgtai, atslēgtai pie kontaktligzdas un atvienotai no elektrotīkla.
- Nelietojiet ierīci, ja elektrības vads, elektrības kontaktdakša vai ierīce ir jebkādā veidā bojāta. Ja ierīce ir bojāta vai nepieciešama apkope (izņemot tīrīšanu), lūdzu, sazinieties ar Sage klientu servisu vai dodieties uz vietni: [sageappliances.com](http://sageappliances.com).
- Jebkuru apkopi, izņemot tīrīšanu, jāveic "Sage" pilnvarotajam servisa centram.
- Bērni nedrīkst rotaļāties ar ierīci.
- Ierīci drīkst tīrīt bērni, kas ir vecāki par 8 gadiem, un tikai pieaugušo uzraudzībā.
- Ierīcei un tās elektrības vadam jāatrodas bērniem, kas jaunāki par 8 gadiem, nesasniedzamā vietā.
- Lietojot elektroierīces, iesakām uzstādīt diferenciālās aizsardzības slēdzi, lai garantētu papildu drošību. Iesakām izmantot drošības slēdzi ar darba strāvu, kas nepārsniedz 30 mA. Lai saņemtu kvalificētu padomu, sazinieties ar elektriķi.
- Pirms lietošanas vienmēr pārlicinieties, vai ierīce ir pareizi samontēta. Ierīce darbojas tikai tad, ja ir pareizi salikta.
- Neizmantojiet ierīci uz izlietnes notecēšanās virsmas.
- Darbības laikā sargiet rokas, pirkstus, matus, apģērbu, kā arī lāpstīņas un citus galda piederumus no kustīgām vai rotējošām daļām.
- Neizmantojiet ierīci citiem mērķiem, izņemot ēdienu un/ vai dzērienu pagatavošanu.
- Lai izvairītos no riska, kas var rasties, ierīcei patvaļīgi ieslēdzoties pārslodzes aizsardzības netīšas atiestatīšanās rezultātā, nepievienojiet ārējās ieslēgšanas/izslēgšanas ierīces (piemēram, taimeris) un nepievienojiet ierīci ķēdei, kas var regulāri to ieslēgt vai izslēgt.

- Šo ierīci var lietot personas ar pazeminātām fiziskām vai garīgām spējām vai personas bez pieredzes un zināšanām, ja tās tiek uzraudzītas vai tām tiek sniegti norādījumi attiecībā uz ierīces drošu lietošanu un tās apzinās ar lietošanu saistītos riskus.
- Šo ierīci nedrīkst lietot bērni.
- Lietošanas laikā neatstājiet ierīci bez uzraudzības.
- Starp lietošanas reizēm ļaujiet motoram 1 minūti “atpūsties”.
- Nekad nestumiet produktus padeves caurulē, izmantojot pirkstus vai virtuves piederumus. Vienmēr izmantojiet pievienoto produktu stūmēju. Nelieciet rokas vai pirkstus produktu tekņē, kad tā ir uzlikta uz ierīces.
- Nespiediet sulu no augļiem ar kauliņiem, kamēr no tiem nav izņemtas sēklas un/vai kauliņi.
- Pirms atbrīvojat drošības bloķētāju un/vai mēģināt pārvietot ierīci, ja sulu spiede netiek izmantota, pirms tās izjaukšanas, tīrīšanas un uzglabāšanas, pārliedzieties, vai nerūsējošā tērauda filtra grozs ir pārstājis griezties un motors ir pilnībā apstājies.
- Pirms turpināt lietot ierīci, satīriet un nosusiniet jebkurus vērā ņemamus šlakstus zem ierīces, ap to vai uz tās.
- Esiet piesardzīgi, rīkojoties ar nerūsējošā tērauda filtra grozu, jo mazie asmenīši filtra groza pamatnē ir ļoti asi. Nepareiza lietošana var radīt traumas.
- Pirms sulu spiešanas no citrusaugļiem noņemiet mizu.
- Nelietojiet ierīci, ja ir bojāts rotējošais siets (filtra grozs).
- Vienmēr pārliedzieties, vai sulu spiedes vāks ir droši nofiksēts vietā. Kamēr sulu spiede darbojas, neatveriet skavas.



Attēlotais simbols nozīmē, ka šo ierīci nedrīkst izmest ar standarta sadzīves atkritumiem. Tā jānogādā

vietējās pašvaldības atkritumu savākšanas centrā, kas paredzēts šim mērķim, vai pie izplatītāja, kas nodrošina šādu pakalpojumu. Lai iegūtu papildu informāciju, lūdzu, sazinieties ar vietējo pašvaldību.



Lai izvairītos no elektrotraumas, neiegremdējiet ūdenī vai citā šķidrumā kontakt-dakšu, elektrības vadu vai ierīci.

## SAGLABĀJIET ŠĪS INSTRUKCIJAS



## Sastāvdaļas



- A. Produktu stūmējs**  
(nav piemērots mazgāšanai trauku mazgājamā mašīnā)
- B. Plata padeves caurule**
- C. Drošības bloķētājs**
- D. Sulu spiedes vāks**  
(nav piemērots mazgāšanai trauku mazgājamā mašīnā)
- E. Nerūsējošā tērauda filtra grozs**  
(drošs mazgāšanai trauku mazgājamā mašīnā uz augšējā plaukta)
- F. Tvertne mīkstumam**  
(piemērots mazgāšanai trauku mazgājamā mašīnā)
- G. 2 ātrumu vadības un izslēgšanas skala**
- H. Vada glabātuve**
- I. Filtra konteiners**  
(piemērots mazgāšanai trauku mazgājamā mašīnā)
- J. 2 l sulas krūze ar hermētisku vāciņu**  
(piemērots mazgāšanai trauku mazgājamā mašīnā)
- K. Aizsardzības sistēmas pret pārslodzi gaismas diode**

**CE** Nominālie parametri  
220–240V~ 50Hz 1050–1250W



## Salikšana

### PIRMS PIRMĀS LIETOŠANAS

Pirms sulu spiedes pirmās lietošanas, noņemiet iepakojuma materiālu un reklāmas uzlīmes un drošā veidā atbrīvojieties no tām.

Ierīcei jābūt izslēgtai no kontaktakšai – izrautai no kontaktligzdas.

Nomazgājiet filtra konteineru, filtra grozu, sulu spiedes vāku, produktu stūmēju, mīkstumta tvertni un sulas krūzi un vāku siltā, ziepjainā ūdenī, izmantojot mīkstu lupatiņu. Noskalojiet un rūpīgi nosusiniet.

1. Novietojiet motora bāzi uz līdzenas, sausas virsmas, piemēram, uz letes. Ierīcei jābūt pārslēgtai pozīcijā OFF (izslēgts), izmantojot skalu, bet elektrības kabelim – izrautam no kontaktligzdas.
2. Novietojiet filtra konteineru uz motora bāzes



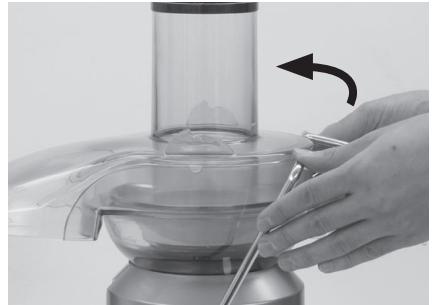
3. Savietojiet bultiņas uz nerūsējošā tērauda filtra pamatnes ar bultiņām uz motora piedziņas uznavas un spiediet, līdz grozs ar klikšķi iegulstas vietā, veidojot droši savienojumu ar motora pamatni.



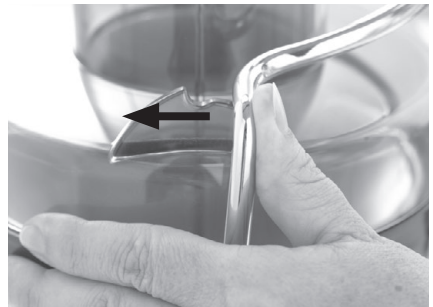
4. Sulu spiedes pārsegu uzlieciet uz filtra bļodas, padeves caurules apakšējo daļu novietojot virs nerūsējošā tērauda filtra groza.



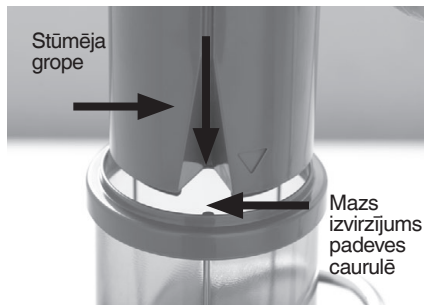
5. Paceliet drošības bloķētāju un ievietojiet to divās grupēs katrā sulu spiedes vāka pusē.



6. Drošības bloķētājam tagad jābūt vertikālā pozīcijā un nofiksētam uz sulu spiedes vāka.



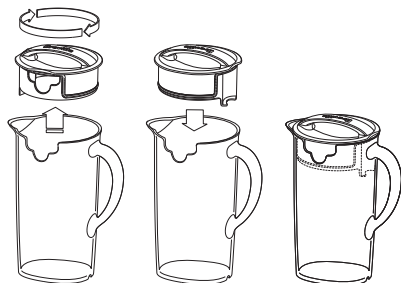
- Virziet stūmēju lejup pa padeves cauruli, savietojot gropi produktu stūmējā ar mazo izvirkājumu padeves caurules augšdaļas iekšpusē.



- Novietojiet mīkstuma tvertni vietā, viegli sagāžot motora bāzi pa labi. Ievietojiet mīkstuma tvertni zem sulu spiedes vāka kreisajā pusē tā, lai to atbalsītu sulu spiedes vāks un motora bāze.
- Palieciet sulas krūzi zem sulas teknes sulu spiedes labajā pusē un uzlieciet vāku, lai izvairītos no izšakstīšanās.

## SULAS KRŪZE

Veicot minētās darbības, sulu krūzē var uzglabāt ne ilgāk kā 3 dienas.



- Noņemiet vāku no krūzes un pagrieziet par 180°
- Nospiediet stingri uz leju, lai uzliktu vietā vāku
- Sulu uzglabājiē ledusskapī



## PIEZĪME

Uzglabāšanas laiks būs atkarīgs no sastāvdaļām, no kurām spiesta sula, un augļu svaiguma pirms sulas spiešanas. Sulu jāuzglabā ledusskapī temperatūrā no 2 līdz 4 °C.



## Funkcijas

1. Elektriības kontaktdakšu ievietojiet 220-240 V kontaktligzdā. Ieslēdziet kontaktligzdu. Iestatiet vēlamo ātrumu. Pagrieziet skalu uz iestatījumu LOW (mazs) vai HIGH (liels) atkarībā no augļu vai dārzeņu veida, no kuriem spiežat sulu. Norādījumiem dažādu augļu un dārzeņu sulas spiešanai izmantojiet ātruma izvēles tabulu.
2. Motoram darbojoties, ievietojiet produktu padeves caurulē un izmantojiet produktu stūmēju, lai saudzīgi virzītu produktu uz leju. Lai iegūtu maksimālo sulas daudzumu, vienmēr spiediet produktu stūmēju uz leju lēnām.

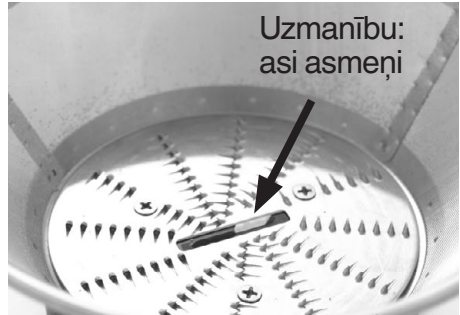
### ĀTRUMA IZVĒLES PAMĀCĪBA

Āboli	HIGH (liels)
Aprikozes bez kauliņiem	LOW (mazs)
Bietes (apgrieztas)	HIGH (liels)
Mellenes	LOW (mazs)
Brokoļi	HIGH (liels)
Kāposti	HIGH (liels)
Burkāni	HIGH (liels)
Ziedkāposti	HIGH (liels)
Selerijas	HIGH (liels)
Gurķi (pēc izvēles – mizoti)	LOW (mazs)
Gurķi, ar mīkstu mizu	HIGH (liels)
Fenhelis	HIGH (liels)
Vīnogas (bez sēkliņām)	LOW (mazs)
Kivi (pēc izvēles – mizoti)	LOW (mazs)
Mango (mizoti, bez kauliņiem)	LOW (mazs)
Melones (mizotas)	LOW (mazs)
Nektarīni (bez kauliņiem)	LOW (mazs)
Apelsīni (mizoti)	LOW (mazs) vai HIGH (liels)
Persikī (bez kauliņiem)	ZEMS
Bumbieri (bez kauliņiem)	LOW (zems) (mīksti bumbieri) HIGH (augsts) (cieti bumbieri)
Ananāsi (pēc izvēles – mizoti)	HIGH (liels)
Plūmes (bez kauliņiem)	LOW (mazs)
Avenes	LOW (mazs)
Tomāti	LOW (mazs)
Arbūzs (mizots)	LOW (mazs)



### BRĪDINĀJUMS

Nekad nelietojiet pirkstus, rokas vai galda piederumus produktu spiešanai leļup pa padeves cauruli vai padeves caurules tīrīšanai. Vienmēr izmantojiet pievienoto produktu stūmēju.



Nerūsējošā tērauda filtra grozam ir asi asmeņi augļu un dārzeņu griešanai un apstrādei. Rīkojoties ar filtra grozu, uzmanieties, lai nepieskartos asmeņiem.





## Apkope un tīrīšana

Pārbaudiet, vai sulu spiede ir izslēgta, pagriežot sulu spiedes skalu pozīcijā OFF (izslēgts). Pēc tam izslēdziet kontaktligzdu un izraujiet no tās kontaktdakšu.

### TĪRĪŠANA

Pēc lietošanas visas daļas (izņemot motora pamatni) skalojiet zem tekoša ūdens, lai atbrīvotu no sulas un mīkstumam lieluma. Mazgājiet siltā ziepjūdenī, izmantojot mīkstu lupatiņu.

Lai nepieļautu produkta piekalšanu uz asmeņiem, sieta vai caurspīdīgajām daļām, centieties skalot un mazgāt uzreiz pēc lietošanas.

### TVERTNE MĪKSTUMAM

Lai mazinātu tīrīšanas apjomu, izklājiet mīkstumam tvertni ar biosabrūkošu maisiņu, kurā savāksit mīkstumam.

### MOTORA PAMATNE

Neiegremdējiet šķidrumā motora bāzi. Lai tīrītu motora bāzi, noslaukiet ar mīkstu, slapju lupatiņu, bet pēc tam rūpīgi nosusiniet. Noslaukiet no elektrības vada liekās produktu daļiņas.

### TĪRĪŠANAS LĪDZEKĻI

Neizmantojiet abrazīvus sūkļus vai tīrīšanas līdzekļus motora pamatnei vai krūzei, jo tie var saskrāpēt virsmu. Izmantojiet tikai siltu ziepjūdeni un mīkstu lupatiņu.

### TRAUKU MAZGĀJAMĀ MAŠĪNĀ

Visas detaļas (izņemot motora pamatni) nomazgājiet siltā ziepjūdenī, izmantojot mīkstu lupatiņu.

Filtra tvertni, nerūsējošā tērauda filtra grozu, mīkstumam tvertni un sulas krūzi drīkst mazgāt trauku mazgājamā mašīnā. Mazgājiet uz augšējā plaukta, izmantojot standarta ciklu.

Sulu spiedes vāks un produktu stūmējs nav paredzēti mazgāšanai trauku mazgājamā mašīnā.

### FILTRA GROZS

Lai nodrošinātu nemainīgu rezultātu, uzreiz pēc lietošanas vienmēr rūpīgi iztīriet filtra grozu.

Ja mīkstums izžūst, ar to var aizsērēt filtra sieta smalkās poras un rezultātā samazināties sulu spiedes efektivitāte. Ja nepieciešams, filtra grozu 10 minūtes var mērcēt karstā ziepjūdenī.

Filtra grozu turiet zem tekoša ūdens un ar birsti (pievienota sulu spiede) ar apļveida kustībām notīriet no mīkstumam groza iekšpusi, tostarp asmeņus. Apgrīziet otrādi, lai ar birsti noslaucītu mīkstumam no groza ārpusi, un, ja nepieciešams, atkārtojiet darbības.

Pēc tīrīšanas paceliet pret gaismu, lai pārbaudītu, vai smalkās sieta poras nav nosprostotas. Ja tās ir nosprostotas, izmērcējiet filtra grozu karstā ūdenī ar 10% citrona sulas, lai atmiekšķētu, un vēlreiz notīriet ar birsti zem tekoša ūdens. Nemērcējiet filtra grozu balinātājā, kodīgās ķīmiskās vielās vai abrazīvos tīrīšanas līdzekļos.

Vienmēr rīkojieties ar filtra grozu piesardzīgi, jo to ir viegli sabojāt. Neizmantojiet, ja filtra sietā rodas bojājumi vai deformācija.

Filtra grozu drīkst mazgāt trauku mazgājamā mašīnā (uz augšējā plaukta).

Filtra groza centrā ir mazu, asu asmeņu rindas. Rīkojieties ar filtra grozu, nepieskarieties asmeņiem.

### NOTURĪGI PRODUKTA TRAIPI

Spēcīgas krāsas augļi un dārzeņi var sakrāsot plastmasu. Lai mazinātu šādu iedarbību, mazgājiet daļas uzreiz pēc lietošanas.

Ja plastmasas daļas iekrāsojas, tās var iemērkāt ūdenī ar 10% citronu sulas vai notīrīt ar neabrazīvu tīrīšanas līdzekli.



## Problēmu novēršana

---

### Ierīce nedarbojas, kad slēdzis ir pozīcijā ON (ieslēgts)

- Drošības bloķētājs nav pareizi nofiksēts vertikālā darba stāvoklī. Pārbaudiet, vai augšējais pārsegs ir pareizi nocentrēts un cieši nofiksēts divās gropēs sulu spiedes pārsega abās pusēs.
- Var būt aktivizējusies motora pārslodzes aizsardzība (skatīt tālāk).

---

### Pārkaršana pie pārmērīgas slodzes

- Sulu spiede ir aprīkota ar iekšējo pārslodzes pašatīstātes aizsardzības sistēmu, lai nepieļautu bojājumus motoram, ko rada liela vai ilgstoša slodze. Ja motors pēkšņi pārstāj darboties, pagrieziet ON/OFF (ieslēgts/izslēgts) skalu pozīcijā OFF (izslēgts) un atvienojiet elektrības kabeli no kontaktligzdas. Pirms atkārtotas lietošanas ļaujiet sulu spidei atdzist vismaz 30 minūtes. **PIEZĪME.** Ierīci JĀATVIENO no elektroīkla, lai tā pienācīgi atdzistu un atīstātos.
- Neraugoties uz aizsardzību pret pārslodzi, mēs iesakām spiest sulu pa nelielām porcijām, izmantojot vieglāku spiedienu, lai stumtu produktus padeves caurulē, jo tādējādi jūs aizsargāsiet motoru.

---

### Nerūsējošā tērauda filtra grozā sakrājas pārāk daudz mīkstumā

- Pārtrauciet sulas spiešanu, izjauciet ierīci, lai noņemtu mīkstumā no sulu spiedes pārsega. Salieciet ierīci atpakaļ un turpiniet sulas spiešanu. No tā palīdzēs izvairīties sulas spiešana pārmaiņus no mīksti un cietiemi produktiem.

---

### Mīkstums ir pārāk slapjš, tiek izspiests pārāk maz sulas

- Jo tīrāks būs filtrs, jo vairāk sulas iegūsit un sausāks būs mīkstums. Iespējami ātrāk pēc katras lietošanas rūpīgi iztīriet sulu spiedi. Izņemiet nerūsējošā tērauda filtra grozu un rūpīgi notīriet sieta sienīgas ar tīrāmo suku. Noskalojiet filtra grozu karstā tekošā ūdenī. Ja nosprostotas smalkā sieta acis, iemērciet grozu karstā ūdenī ar 10% citronu sulas, lai atbrīvotu acis, vai nomazgājiet to trauku mazgājamā mašīnā. Tā tiks aizvāktas sakrājušās liekās šķiedras (no augļiem un dārzeņiem), kas varētu kavēt sulas plūsmu.

---

### Starp sulu spiedi un sulu spiedes vāku iztek sula

- Pamēģiniet palēnināt sulas spiešanas ātrumu, lēnāk spiežot produktu stūmēju lejup padeves caurulē.

---

### No snīpa šļakstās sula

- Sula tiek spiesta pārāk ātri; pamēģiniet palēnināt sulas spiešanas ātrumu (ja iespējams), lēnāk spiežot produktu stūmēju lejup padeves caurulē.
-

---

### **Spiežot sulu, šķiet, ka stājas motors**

- Mitrtais mikstums var uzkrāties zem sulu spiedes vāka un apturēt sulu spiedes darbību, ja sulu spiede tiek lietota pārmērīgi ilgi, netīrot to. Ja tas tā notiek, sekojiet izjaukšanas un tīrīšanas instrukcijām un iztīriet filtra konteineru, nerūsējošā tērauda filtra grozu un sulu spiedes vāku.
- Sulu spiede automātiski pārtrauks darboties, ja tiek apstrādāts pārāk daudz produkta reizē vai produkta gabali nav pietiekami mazi. Mēģiniet apgriezt produktu vai sagrieziet to mazākos vienāda izmēra gabaliņos un katrā reizē apstrādāt mazāku produkta daudzumu. Lai turpinātu sulas spiešanu, atiestatiet sulu spiedi, pagriežot skalu pozīcijā OFF (izslēgts) un atpakaļ pozīcijā ON (ieslēgts).
- Pirms produktu likšanas padeves caurulē, ļaujiet motoram sasniegt pilnu jaudu. Produktu spiešana lejup pirms sulu spiede ir sasniegusi pilnu jaudu var likt motoram apstāties vai pārslogot to. Lai spiestu produktu stūmēju, izmantojiet vieglu līdz vidēju spiedienu. Zemāks spiediens nodrošina lielāku iegūtās sulas apjomu.
- Cieti augļi un dārzeņi izraisa lieku motora slodzi, ja izvēlēts mazs ātrums. Skatiet sulu spiešanas pamācību, lai noteiktu pareizo ātrumu sulu spiešanai no augļiem un dārzeņiem.

---

### **Ierīce pārtrauc darboties un mirgo aizsardzības pret pārslodzi gaismas diode**

- Tas liecina par to, ka motora ātrums ir samazināts līdz neefektīvam līmenim. To var izraisīt pārmērīgs spiediens uz produktu stūmēju vai pārlietu liela mikstuma apjoma uzkrāšanās uz vāka vai mikstuma tvertnē. Šādu situāciju var novērst mērena spiediena izmantošana, stumjot produktu stūmēju, vai vāka un mikstuma tvertnes regulāra tīrīšana.

---

### **Deg aizsardzības pret pārslodzi gaismas diode**

- Tas nozīmē, ka ir aktivizēta motora aizsardzība pret pārslodzi. Lai atiestatītu ierīci, atvienojiet sulu spiedi no kontaktligzdas un ļaujiet motoram atdzist 10 līdz 15 minūtes, bet pēc tam pieslēdziet sulu spiedi atpakaļ kontaktligzdai.
-