

STOLLAR

the Slim Café SEM900



- LV LIETOŠANAS PAMĀCĪBA
- LT NAUDOJIMO INSTRUKCIJA
- EE KASUTUSJUHEND
- RU РУКОВОДСТВО ПО ЭКСПЛУАТАЦИИ

Drošības apsvērumu dēļ, pirms sākt iekārtas lietošanu, uzmanīgi izlasiet šo instrukciju. Saglabājiet šo instrukciju, lai nepieciešamības gadījumā varētu to turpmāk pārlasīt.

Iekārta ir paredzēta tikai lietošanai mājāsaimniecībā. Iekārtu drīkst lietot tikai saskaņā ar instrukcijas norādījumiem.

Rīkojoties ar iekārtu piesardzīgi un brīdiniet citus iekārtas lietotājus par iespējamo bīstamību.

OBLIGĀTI JĀIEVĒRO!

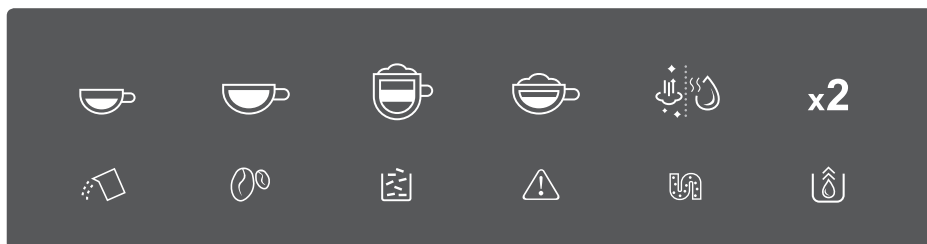
- Pārliedziniet, ka spriegums elektrotīklā, kam pievienota iekārta, atbilst uz tās identifikācijas datu plāksnītes norādītajiem parametriem.
- Pirms iekārtas lietošanas atiniet un iztaisnojiet barošanas kabeli.
- Novietojiet iekārtu uz stingras, stabilas virsmas.
- Iekārtas lietošanas laikā tai droši jābalstās uz stabilas virsmas.
- Atvienojiet iekārtas barošanas kabeli no elektrotīkla šādos gadījumos: - pirms ūdens iepildīšanas tvertnē; - pirms jebkādu iekārtas daļu noņemšanas un piemontēšanas atpakaļ vietā; - pirms tīrīšanas un apkopes darbiem; - ja iekārtai ir radušies bojājumi; - pēc iekārtas lietošanas.
- Ja paredzēts uz ilgāku laiku pārtraukt iekārtas lietošanu, iztukšojiet ūdens tvertni.
- Pirms jebkādu iekārtas daļu noņemšanas vai iekārtas tīrīšanas ļaujiet tai pilnībā atdzist.
- Kafijas pagatavošanai lietojiet tikai aukstu ūdeni. Karsts ūdens un citi šķidrums var izraisīt kafijas automāta bojājumus.
- Lai nepieļautu bīstamību, ja ir bojāts iekārtas barošanas kabelis, tā nomaiņa jāveic ražotājam vai ražotāja pilnvarotam servisa partnerim.
- Lietojiet kafijas dzirnaviņas tikai kafijas pupiņu samalšanai.
- Nepieļaujiet, ka ar iekārtu rotaļājas bērni.
- Obligāti atvienojiet iekārtu no elektrotīkla pirms tās montāžas, demontāžas un tīrīšanas, kā arī pirms iekārtas atstāšanas bez uzraudzības.
- Personas ar ierobežotām fiziskajām, uztveres vai mentālajām spējām drīkst lietot iekārtu tikai citu uzraudzībā vai tad,

- ja tās ir saņēmušas norādījumus par iekārtas drošu lietošanu un apzinās iespējamo bīstamību.
- Iekārtu nedrīkst lietot bērni. Raugieties, lai bērni nevarētu piekļūt iekārtai un tās barošanas kabelim.
 - Šī iekārta ir paredzēta lietošanai (tikai) mājāsaimniecības apstākļos.

NEKĀDĀ GADĪJUMĀ...

- Neļaujiet bērniem iekārtas darbības laikā pieskarties iekārtai vai tās barošanas kabelim.
- Nelietojiet pagarinātājkabeļus, ja tos nav atbilstīgi sertificējušas kompetentās iestādes.
- Neatstājiet elektrotīklam pievienotu iekārtu bez uzraudzības.
- Nelietojiet iekārtu ārpus telpām.
- Nelietojiet iekārtu mērķiem, kuriem tā nav paredzēta.
- Nepieļaujiet, ka iekārtas barošanas kabelis nokarājas pāri galda vai bāra letes malai un nonāk saskarē ar karstām virsmām.
- Nenovietojiet iekārtu uz slapjām vai karstām virsmām.
- Nelietojiet iekārtu, ja nav pareizi ievietota pilienu savākšanas plāte.
- Nemērciet iekārtu ūdenī vai jebkādā citā šķidrumā.
- Nelietojiet iekārtu, ja kāda tās daļa ir bojāta.
- Nelietojiet iekārtu, ja ir radušies traucējumi tās funkcijās.
- Lai atvienotu iekārtas barošanas kabeli no elektrotīkla, nevelciet to aiz vada, bet satveriet kontaktdakšas korpusu.
- Nepieļaujiet, ka barošanas kabelis nonāk saskarē ar asām šķautnēm un jebkādiem asiem priekšmetiem.
- Nemēģiniet atvērt iekārtas korpusu vai demontēt jebkādas tās daļas. Iekārtas iekšienē nav tādu daļu, kam būtu nepieciešams piekļūt apkopes nolūkā.
- Pēc iekārtas lietošanas ir jāveic tās tīrīšana, taču tā nav paredzēta mērķšanai ūdenī, tādēļ iekārtas mazgāšana, iemērcot to ūdenī, ir aizliegta.
- Nelietojiet nekādus papildu piederumus, kas nav iekļauti iekārtas komplektā. Tas var būt bīstami.
- Nenovietojiet iekārtu uz karstiem gāzes vai elektriskās plīts riņķiem, to tuvumā vai karstā cepeškrāsnī.

VADĪBAS PANELIS



Mirgo: zems ūdens līmenis / ūdens tvertne nav ievietota



Tukša kafijas pupiņu tvertne



Deg: kafijas biežumu konteiners ir pilns
Mirgo: iekšējā pilienu savākšanas paplāte / kafijas biežumu konteiners nav ievietots



Deg: kafijas pagatavošanas bloks nav ievietots / ievietots nepareizi
Mirgo: apkopes durtiņa ir atvērta / uzlikta nepareizi



Deg: nepieciešama atkalķošana
Mirgo: notiek atkalķošana



Palaista tukšas sistēmas funkcija



ON/OFF taustiņš



Espresso taustiņš



Lungo taustiņš



Latte Macchiato taustiņš



Cappuccino taustiņš



Ātrās tīrīšanas/Karstā ūdens taustiņš

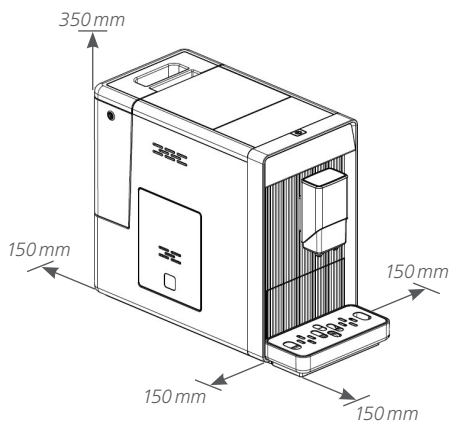


Dubultās kafijas devas taustiņš

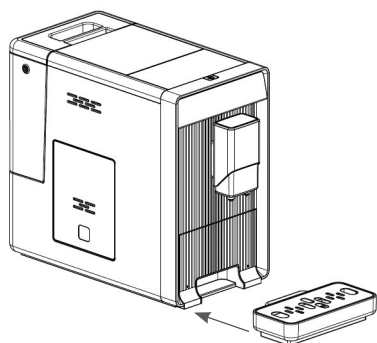
IERĪCES SAGATAVOŠANA

Stollar Slim Café SEM900

1. Noņemiet no ierīces visas aizsargplēves, uzlīmes un citus iepakojuma materiālus.
2. Izvēlieties drošu un stabilu virsmu ar viegli sasniedzamu strāvas avotu. Atstājiet brīvu vietu no visām ierīces pusēm.



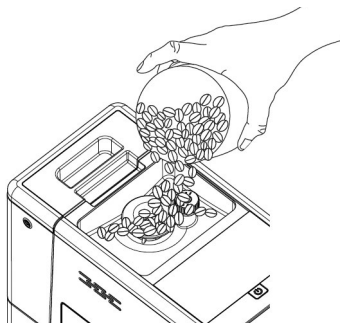
3. Ievietojiet ārējo pilienu savākšanas paplāti un pārlicinieties, ka tā ir ievietota pareizi.



4. Piepildiet ūdens tvertni ar ūdeni (skat. sadaļu „Ūdens tvertnes piepildīšana”).



5. Piepildiet kafijas pupiņu tvertni (skat. sadaļu „Kafijas pupiņu tvertnes piepildīšana”).



6. Attīniet un iztaisojiet strāvas vadu. Savienojiet to ar ligzdu, kas atrodas ierīces korpusa aizmugurē. Vada otru galu pievienojiet elektrotīkla kontaktligzdai ar atbilstīgiem sprieguma parametriem.


PIEBILDE

Piespiediet karstā ūdens taustiņu (skatiet sadaļu “Manuālā skalošana”, lai iztīrītu ierīci pirms pirmās izmantošanas.

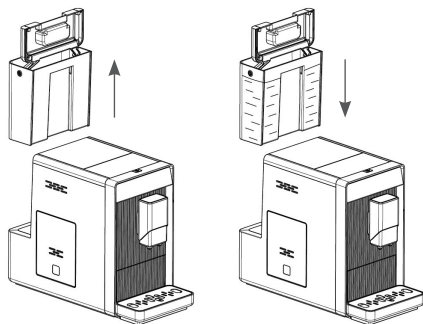
IKDIENAS LIETOŠANA

Stollar Slim Café SEM900

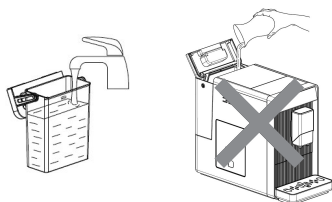
ŪDENS TVERTNES PIEPILDĪŠANA

Ja mirgo indikācija , tas nozīmē, ka tvertnē ir pārāk zems ūdens līmenis un to ir nepieciešams piepildīt.

1. Paceliet tvertni, izmantojot tās vāku kā rokturi.



2. Izskalojiet tvertni ar tīru ūdeni, pēc tam piepildiet to līdz nepieciešamajam līmenim un ievietojiet atpakaļ ierīcē. Pārbaudiet, vai tā ir ievietota kārtīgi.




PIEBILDE

Lai novērstu ūdens pārplūšanu no ūdens tvertnes, neļiejiet ūdeni tvertnē, kad tā ir atrodas tieši ierīcē.

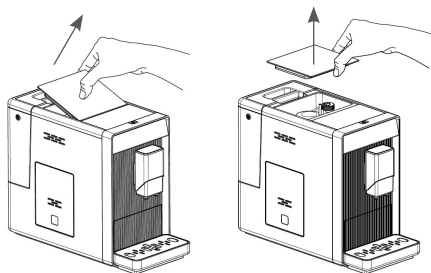
SVARĪGI

Nekādā gadījumā neļiejiet tvertnē siltu, karstu vai gāzētu ūdeni un nekādus citus šķidrumus, jo tas var izraisīt tvertnes un iekārtas bojājumus.

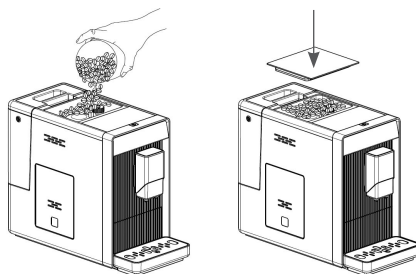
KAFIJAS PUPIŅU TVERTNES PIEPILDĪŠANA

Ja mirgo indikācija , tas nozīmē, ka ir nepieciešams iebērt kafijas pupiņas:

1. Noņemiet kafijas pupiņu tvertnes vāku.



2. Ieberiet tvertnē kafijas pupiņas.





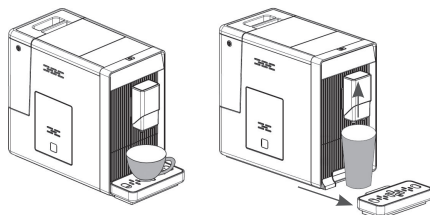
3. Uzlieciet tvertnes vāku atpakaļ vietā.



SVARĪGI

Tvertnē drīkst bērt tikai kafijas pupiņas. Malta kafija, šķīstošā kafija, karamelizēta kafija, kā arī jebkādas citas vielas, priekšmeti un materiāli var izraisīt ierīces bojājumus.

ESPRESSO VAI LUNGO PAGATAVOŠANA

1. Ieslēdziet iekārtu, piespiežot ON/OFF taustiņu . Pārlicinieties, ka pilienu savākšanas paplāte ir novietota zem kafijas izvades un ūdens tvertnē ir ūdens. Ierīce veiks automātisku skalošanu ar nelielu ūdens daudzumu; jūs varat apturēt skalošanu, piespiežot ātrās tīrīšanas/karstā ūdens taustiņu .
2. Ierīce pārslēgsies gaidīšanas režīmā.
3. Novietojiet tasīti zem kafijas izvada uzgaļa un noregulējiet uzgaļa augstumu atbilstoši tasītei. Atkarībā no tasītes formas (augsta vai plata), ja nepieciešams, var noņemt pilienu savākšanas paplāti vai novietot tasi šādi:



4. Izvēlieties kafijas veidu, piespiežot Espresso  vai Lungo  taustiņu.
5. Kad kafijas taustiņš ir piespiests, taustiņš izgaismosies, iedegsies kafijas pagatavošanas indikators un iedegsies apgaismojums zem kafijas izvades, norādot uz to, ka ierīce gatavo kafijas tasi.
6. Kafijas gatavošana apstāsies automātiski. Ja jūs vēlaties pārtraukt kafijas gatavošanu ātrāk, piespiediet taustiņu vēlreiz.
7. Kad ierīce pārslēgsies gaidīšanas režīmā, kafija būs gatava pasniegšanai.

PADOMS

Espresso taustiņš ir ar lielāku kafijas intensitāti. Abus kafijas veida tilpumus ir iespējams pielāgot (skatiet sadaļu "Kafijas/karstā ūdens daudzuma pielāgošana").

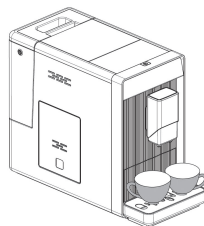
PIEBILDE





Izmantojiet karstā ūdens funkciju, lai iztīrītu ierīci pirms pirmās izmantošanas.

DIVU TASIŠU ESPRESSO VAI LUNGO PAGATAVOŠANA

Ir iespējams pagatavot 2 tasītes espresso vai lungo.

1. Novietojiet vienu tasīti zem kafijas izvades vai divas mazas tasītes zem katras kafijas izvades malas.

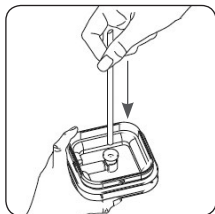
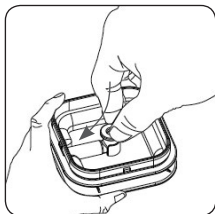


2. Piespiediet  taustiņu. Espresso un Lungo taustiņi izgaismosies. Ja vēlaties atcelt dubulto kafijas porciju, piespiediet  taustiņu vēlreiz un taustiņš izdzīs.
3. Izvēlieties kafijas veidu, piespiežot Espresso  vai Lungo  taustiņu. Indikators iedegsies, norādot uz to, ka ierīce gatavo kafiju. Pēc kārtas tiks pagatavotas abas kafijas porcijas, viena pēc otras.
4. Kafijas gatavošana apstāsies automātiski. Ja jūs vēlaties pārtraukt kafijas gatavošanu ātrāk, piespiediet taustiņu vēlreiz.

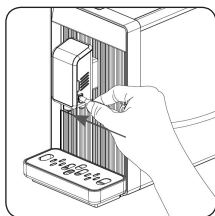
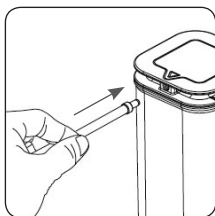
AUTOMĀTISKĀS PIENA PUTOŠANAS SISTĒMAS SALIKŠANA

Salieciet piena konteineru kā norādīts tālāk:

1. Ievietojiet gumijas savienotāju paredzētajā vietā vāka iekšpusē.
2. Ievietojiet piena konteina caurulīti gumijas savienotājā.



3. Ievietojiet piena savienošanas caurulīti vāka ārpusē.
4. Ievietojiet piena caurulītes savienotāju pie piena putotāja ieejas (vispirms atveriet iepļūdes vāciņu).



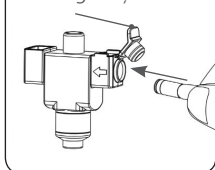
PIEBILDE

Pirms izmantošanas, notīriet automātisko piena putošanas sistēmu.

PIEBILDE

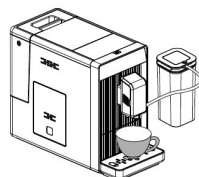
Uz savienošanas vietas ir aizsargvāciņš, vienkārši noņemiet to, kad ievietojat savienotāju.

Aizsargvāciņš





LATTE MACCHIATO PAGATAVOŠANA

1. Salieciet un pieslēdziet automātisko piena putošanas sistēmu pie ierīces kā tas ir aprakstīts sadaļā "Automātiskās piena putošanas sistēmas salikšana".
2. Ielejiet pienu piena konteinerā un aizveriet vāku.



PIEBILDE

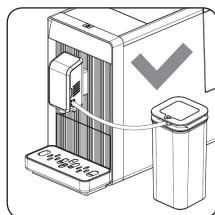
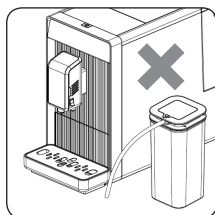
Vienmēr izmantojiet aukstu pienu (aptuveni 5°C) ar vismaz 3% tauku saturu, lai iegūtu optimālus putošanas rezultātus.

3. Pārļiecinieties, ka piļenu savākšanas paplāte ir novietota zem kafijas izvades un ūdens tvertne ir ūdens. Ierīce veiks automātisku skalošanu ar nelielu ūdens daudzumu; jūs varat apturēt skalošanu, piespiežot ātrās tīrīšanas/karstā ūdens taustiņu .
4. Novietojiet tasīti zem kafijas izvades uzgaļa. Piespiediet Latte Macchiato taustiņu . Taustiņš izgaismosies, norādot uz to, ka kafija tiek pagatavota. Vispirms tiks ieliet piens un tad kafija.
5. Kafijas gatavošana apstāsies automātiski. Ja jūs vēlaties pārtraukt kafijas gatavošanu ātrāk, piespiediet taustiņu vēlreiz.
6. Atvienojiet piena konteineru no ierīces un ievietojiet konteineru ledusskapī.
7. Pēc izmantošanas skatiet sadaļu "Ikdienas ierīces tīrīšana", lai iztīrītu automātisko piena putošanas sistēmu un piena konteineru.

! BRĪDINĀJUMS

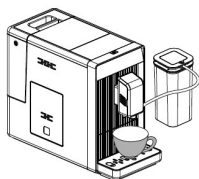
Tvaiks un karsts piens var šļakstīties ārā, kad sākas pagatavošana.

Neļaujiet savienošanas caurulītei brīvi karāties, lai novērstu piena izsmidzināšanu spiediena starpības dēļ.





CAPPUCCINO PAGATAVOŠANA

1. Salieciet un pieslēdziet automātisko piena putošanas sistēmu pie ierīces kā tas ir aprakstīts sadaļā "Automātiskās piena putošanas sistēmas salikšana".
2. Ielejiet pienu piena konteinerā un aizveriet vāku.



PIEBILDE

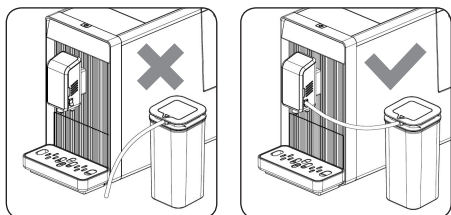
Vienmēr izmantojiet aukstu pienu (aptuveni 5°C) ar vismaz 3% tauku saturu, lai iegūtu optimālus putošanas rezultātus.

3. Pārlicinieties, ka pilieni savākšanas paplāte ir novietota zem kafijas izvades un ūdens tvertnē ir ūdens. Ierīce veiks automātisku skalošanu ar nelielu ūdens daudzumu; jūs varat apturēt skalošanu, piespiežot ātrās tīrīšanas/karstā ūdens taustiņu .
4. Novietojiet tasīti zem kafijas izvades uzgaļa. Piespiediet Cappuccino taustiņu . Taustiņš izgaismosies, norādot uz to, ka kafija tiek pagatavota. Vispirms tiks ieliets piens un tad kafija.
5. Kafijas gatavošana apstāsies automātiski. Ja jūs vēlaties pārtraukt kafijas gatavošanu ātrāk, piespiediet taustiņu vēlreiz.
6. Atvienojiet piena konteineru no ierīces un ievietojiet konteineru ledusskapī.
7. Pēc izmantošanas skatiet sadaļu "Ikdienas ierīces tīrīšana", lai iztīrītu automātisko piena putošanas sistēmu un piena konteineru.


BRĪDINĀJUMS

Tvaiks un karsts piens var šakstīties ārā, kad sākas pagatavošana.

Neļaujiet savienošanas caurulītei brīvi karāties, lai novērstu piena izsmidzināšanu spiediena starpības dēļ.



KARSTAIS ŪDENS

1. Novietojies tasīti zem kafijas izvades.
2. Piespiediet ātrās tīrīšanas/karstā ūdens taustiņu  divreiz. Taustiņš izgaismosies norādot uz to, ka ierīce uzsilda ūdeni.
3. Karstā ūdens padeve tiks pārtraukta automātiski. Ja vēlaties pārtraukt karstās ūdens padevi, piespiediet taustiņu vēlreiz.

IERĪCES IZSLĒGŠANA

Lai izslēgtu ierīci piespiediet ON/OFF taustiņu .

AUTOMĀTISKĀ IZSLĒGŠANĀS

Ierīce ir aprīkota ar automātisko izslēgšanos. Atkarībā no iestatītā ierīces režīma, tai ir atšķirīgi izslēgšanās laiki (skatiet sadaļu "Režīma izvēle").

PAPILDUS IESTATĪJUMI

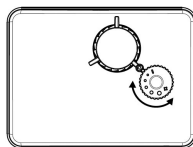
Kafijas/karstā ūdens daudzuma pielāgošana

Ierīce spēj iegauņēt jūsu vēlamu tilpumu espresso, lungo, cappuccino, latte macchiato, cappuccino un karstajam ūdenim no 25ml līdz 250ml.

1. Gatavojot kafiju vai tecinot karstu ūdeni, piespiediet un turiet piespiestu izvēlēto taustiņu. Ierīce turpinās gatavošanu.
2. Kad kafijas vai karstā ūdens vēlamais tilpums ir sasniegts, atlaidiet taustiņu. Atskanēs divi skaņas signāli un tilpums tiks saglabāts.

Maluma pielāgošana

1. Jūs varat pielāgot dzirnaviņas, lai izvēlētos dažādus kafijas maluma līmeņus, pagriežot regulēšanas riteni kafijas pupiņu tvertnē. Punkti uz regulēšanas riteņa norāda maluma smalkumu.



2. Kad dzirnaviņas maļ kafijas pupiņas, griežiet regulēšanas riteni, lai mainītu malumu.

BRĪDINĀJUMS

Pielāgojiet malumu tikai kad dzirnaviņas darbojas. Pretējā gadījumā, tas var sabojāt dzirnaviņas.

Režīma izvēle

Ierīcei ir trīs dažādi režīmi: noklusējuma, ECO režīms un paātrinātais režīms. ECO režīmā ierīce palīdz ietaupīt vairāk enerģijas. Paātrinātajā režīmā lietotājs var pagatavot kafiju ātrāk nekā noklusējuma iestatījumā.

	Paātrinātais režīms	Noklusējuma režīms	ECO režīms
Apvaisojums	Jā	Jā	Nē
Iepriekšējā pagatavošana	Nē	Jā	Jā
Automātiskā izslēgšanās	30 min	20 min	10 min
Tasišu tilpumu iegaumēšana	Jā	Jā	Jā

PIEBILDE

Iepriekšējās pagatavošanas funkcija samitrina samalto kafiju ar nelielu ūdens daudzumu pirms pilnīgas kafijas ekstrakcijas. Tas paplašina kafijas biežumus, veidojot lielāku spiedienu pagatavošanas blokā, kas palīdz iegūt visas eļļas un pilnīgu garšu no maltajām pupiņām. Tā rezultātā kafijas daļiņas izplešas un rada pagatavošanas blokā augstāku spiedienu, pateicoties kam no maltās kafijas var iegūt vairāk eļļu un aromāta.

1. Kad ierīce atrodas gaidīšanas režīmā, piespiediet un 5 sekundes turiet piespiestu taustiņu .
2. Taustiņš mirgos. Dažādos iestatījumos taustiņiem būs redzamas šādas norādes:



Latte Macchiato taustiņš



Espresso taustiņš



Cappuccino taustiņš

	Latte Macchiato taustiņš	Espresso taustiņš	Cappuccino taustiņš
Paātrinātajā režīmā	Mirgo	Deg	Mirgo
Noklusējuma režīmā	Mirgo	Mirgo	Deg
ECO režīmā	Deg	Mirgo	Mirgo

3. Piespiediet Espresso taustiņu paātrinātajam režīmam, Cappuccino taustiņu noklusējuma režīmam un Latte Macchiato taustiņu ECO režīmam. Atskanēs 2 skaņas signāli norādot uz to, ka režīms tika izvēlēts.

PIEBILDE

Ja katrā režīmā piespiedīsiet nekorektu taustiņu, kas izgaismojas, ierīce nereaģēs.


4. Ja nevēlaties mainīt režīmu, piespiediet taustiņu vēlreiz vai nogaidiet 5 sekundes līdz ierīce atgriezīsies gaidīšanas režīmā.

TĪRĪŠANA UN APKOPE

Stollar Slim Café SEM900

ĀTRĀ TĪRĪŠANA

Ir paredzēta, lai iztīrītu kafijas pagatavošanas bloku un ūdens kanālu.

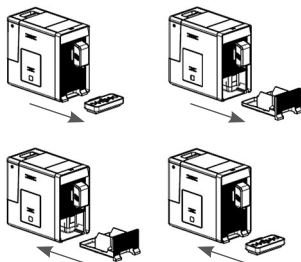
1. Novietojies tasīti zem kafijas izvades. Piespiediet ātrās tīrīšanas/karstā ūdens taustiņu .
2. Ūdens iztīrīs kafijas pagatavošanas bloku un iztecēs cauri kafijas izvadei.
3. Tīks izvadīts aptuveni vienas tases ūdens daudzums. Process tiks pārtraukts automātiski, bet ja vēlaties to pārtraukt ātrāk, piespiediet ātrās tīrīšanas/karstā ūdens taustiņu.

IKDIENAS IERĪCES TĪRĪŠANA

Regulāra ierīces tīrīšana un apkope ir ļoti svarīga, lai pagarinātu ierīces kalpošanas laiku.


PILIENU SAVĀKŠANAS PAPTĀTES UN KAFIJAS BIEZUMU TVERTNES TĪRĪŠANA

Iztukšojiet un iztīriet pilienu savākšanas paplāti katru dienu.

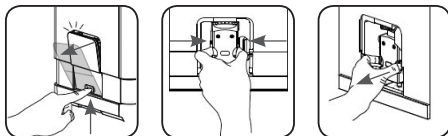


1. Izvelciet pilienu savākšanas paplāti no ierīces. Izlejiet ūdeni, kas sakrājies paplātē un noskalojiet ar svaigu ūdeni. Rūpīgi nosusiniet.
2. Izņemiet iekšējo pilienu savākšanas paplāti un biezumtu tvertni. Iztukšojiet biezumtu tvertni un noskalojiet ar svaigu ūdeni. Rūpīgi nosusiniet.
3. Ievietojiet biezumtu tvertni atpakaļ iekšējā pilienu savākšanas paplātē.
4. Iebīdīiet ārējo pilienu savākšanas paplāti atpakaļ.

PIEBILDE


Kad izgaismojas  indikators, kafijas biezumtu tvertni ir nepieciešams iztukšot.


KAFIJAS PAGATAVOŠANAS BLOKA TĪRĪŠANA




1. Viegli uzspiediet uz apkopes durtiņas, lai to atvērtu.
2. Izņemiet apkopes durtiņu no ierīces.
3. Piespiediet pagatavošanas bloka atbrīvošanas taustiņus un izņemiet to ārā. Noskalojiet zem tekoša ūdens.
4. Ievietojiet pagatavošanas bloku atpakaļ. Uzlieciet durtiņu uz ierīces.

PIEBILDE

Kad  indikators deg, tas norāda uz to, ka pagatavošanas bloks nav ievietots / ievietots nepareizi.

Kad  indikators mirgo, tas norāda uz to, ka apkopes durtiņa nav ievietota / ievietota nepareizi.

Kad  indikators mirgo, biezumtu tvertne nav ievietota.

ŪDENS TVERTNES TĪRĪŠANA

1. Noņemiet ūdens tvertni no ierīces un noskalojiet ar svaigu ūdeni.
2. Uzplīdīet tvertni ar dzeramu ūdeni līdz MAX līmenim. Uzlieciet tvertni atpakaļ ierīcē.

PIENA PUTOŠANAS SISTĒMAS TĪRĪŠANA

PIEBILDE

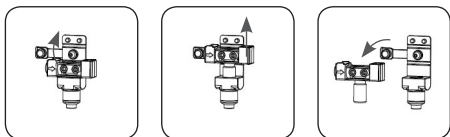
Lai uzturētu piena putošanas sistēmu labā stāvoklī, ir svarīgi veikt tās tīrīšanu ne vēlāk kā pēc 30 minūtes kopš tika pagatavota kafija ar pienu.

Notīriet piena putotāju ar ūdeni:

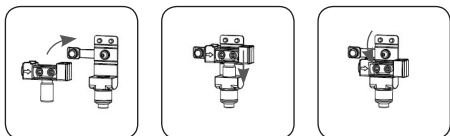
1. Noņemiet vāciņu un izņemiet piena putotāju.



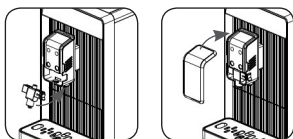
2. Izjauciet piena putotāju un notīriet to ar svaigu ūdeni. Varat izmantot birstīti, lai atbrīvotos to piena pārpalikumiem uz plastmasas daļām.



3. Salieciet piena putotāju.

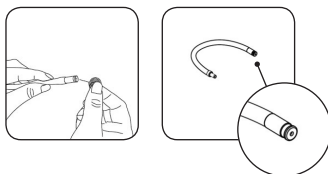


4. Ievietojiet piena putotāju ierīcē.




PIENA KONTEINERA UN PIENA CAURULĪTES TĪRĪŠANA

1. Ir svarīgi veikt šo tīrīšanu katru dienu, lai nodrošinātu labu piena putotāja veiktspēju. Iztukšojiet piena konteineru un nomazgājiet to ar svaigu ūdeni. Noņemiet no vāka gumijas savienotāju un piena tvertnes caurulīti. Pēc tīrīšanas un žāvēšanas salieciet detaļas. Pārļiecinieties vai viss ir salikts ir pareizs.
2. Notīriet abus piena caurulītes galus ar svaigu ūdeni. Pārļiecinieties vai norādītais piena caurulītes savienotāja caurums ir tīrs. Lai notīrītu caurumu, varat izmantot adatu vai birstīti.



ATKAĻĶOŠANA


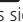





Ja deg indikācija  tas nozīmē, ka ir jāveic ierīces atkaļķošanas procedūra. Ierīce saglabāsies labā stāvoklī ievērojami ilgāk, ja šī procedūra tiks veikta regulāri (reizi mēnesī vai biežāk – atkarībā no ūdens cietības).

1. Piepildiet ūdens tvertni līdz MAX līmenim.
2. Ieberiet paciņu tīrīšanas līdzekļa ūdens tvertnē.

SVARĪGI




Nelietojiet pašattīrīšanai / atkaļķošanas procedūrai etiķi vai citus līdzekļus.

Tīrīšanas līdzekļi var izraisīt iekārtas bojājumus.

3. Pieslēdziet ierīci pie maiņstrāvas avota.
4. Novietojiet zem izplūdes uzgaļa pietiekami lielu trauku.
5. Gaidīšanas režīmā, piespiediet un turiet 5 sekundes piespiestu ON/OFF  un Espresso taustiņu . Atskanēs divi skaņas signāli,  un Espresso taustiņš  mirgos.
6. Piespiediet Espresso taustiņu , lai apstiprinātu atkaļķošanas ciklu. Lai atgrieztos gaidīšanas režīmā, piespiediet  taustiņu.
7.  mirgos, norādot uz to, ka tiek veikta atkaļķošana.

BRĪDINĀJUMS

Turiet ādu/ķermeni tālāk prom no karstā ūdens.






8. Kad tiks izlietots viss ūdens, kas bijis ūdens tvertnē,  un Espresso taustiņš  mirgos. Izskalojiet atlikušo tīrīšanas līdzekli ūdens tvertnē un uzpildiet ūdens tvertni līdz MAX līmenim. Kad ūdens tvertne tiks uzpildīta,  nodzīsīs. Ierīce turpinās atkaļķošanas ciklu.
9. Kad atkaļķošanas cikls tiks pabeigts, ierīce automātiski izslēgsies.

PIEBILDE

Lai nodrošinātu atkaļķošanas procesa pabeigšanu, cikla laikā esiet pacietīgi.

TUKŠĀS SISTĒMAS FUNKCIJA

Tukšās sistēmas funkcija ir ieteicama pirms uzglabāšanas, transportēšanas, aizsardzībai pret salu vai pirms nogādāšanas uz servisu.



1. Gaidīšanas režīmā, piespiediet un turiet 5 sekundes piespiestu ON/OFF  un Lungo  taustiņus.
2.  mirgos.
3. Iztukšojiet visu ūdeni no ierīces.  degs, norādot uz to, ka tukšās sistēmas funkcija ir palaista. Caur kafijas izvadi iztecēs neliels daudzums ar ūdeni. Ja vēlaties pārtraukt, piespiediet  taustiņu, lai atgrieztos atpakaļ gaidīšanas režīmā.
4. Kad funkcija tiks pabeigta, ierīce automātiski izslēgsies.

SVARĪGI

Pēc tukšās sistēmas funkcijas, piespiediet karstā ūdens taustiņu, lai uzpildītu sistēmu atkārtoti, kad tas ir nepieciešams.

MANUĀLĀ SKALOŠANA

Varat veikt manuālu skalošanas ciklu, lai notīrītu kafijas izvadi pēc lietošanas vai pēc tam, kad ierīce nav lietota ilgu laiku.

1. Gaidīšanas režīmā, piespiediet un turiet 5 sekundes piespiestu ON/OFF  un ātrās tīrīšanas/karstā ūdens  taustiņu.
2. Ātrās tīrīšanas/karstā ūdens taustiņš mirgos. Caur kafijas izvadi iztecēs neliels daudzums ar ūdeni.

BRĪDINĀJUMS

Caur kafijas izvadi iztecēs neliels daudzums ar ūdeni pielienu savākšanas paplātē. Izvairieties no saskares ar ūdens šļakatām.

3. Pēc skalošanas ierīce pārslēgsies gaidīšanas režīmā.

IERĪCES TĪRĪŠANA

1. Atvienojiet ierīci no strāvas avota.
2. Izlejiet visu ūdeni, kas ir iekšējā un ārējā pilienu savākšanas paplātē.
3. Lai notīrītu ūdens traipus uz ierīces, izmantojiet samitrinātu drānu vai maigu tīrīšanas līdzekli.

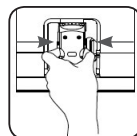
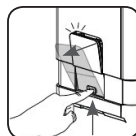
SVARĪGI

Ierīces tīrīšanai nekad neizmantojiet abrazīvus līdzekļus, etiķi vai atkaļķošanas līdzekļus, kas nav iekļauti komplektācijā.

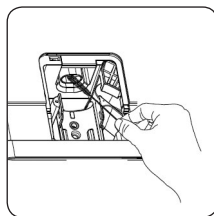
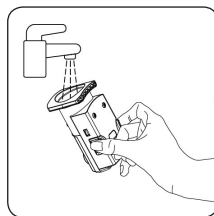
MALTĀS KAFIJAS KANĀLA TĪRĪŠANA

Pēc ilgstošas lietošanas maltā kafija var pielipt pie izvades kanāla sienām. Ieteicams iztīrīt izvades kanālu, veicot šādas darbības, lai nodrošinātu maltās kafijas nonākšanu kafijas pagatavošanas blokā.

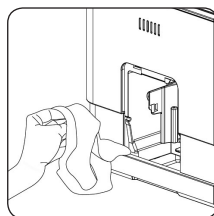
1. Piespiediet apkopes durtiņas apakšējo daļu.
2. Izņemiet apkopes durtiņu.
3. Piespiediet pagatavošanas bloka atbrīvošanas pogas.
4. Izņemiet pagatavošanas bloku.



5. Noskalojiet pagatavošanas bloku zem tekoša ūdens. Ļaujiet tam pilnībā izžūt pirms ievietot atpakaļ ierīcē.




6. Izmantojiet tīrīšanas birstīti, lai iztīrītu izvades kanālu un atbrīvotos no maltās kafijas un kafijas pulvera atlikumiem.
7. Izmantojiet drānu, lai rūpīgi notīrītu ierīces iekšpusi. Kārtīgi nosusiniet pirms apkopes durtiņas aizvēršanas.



PROBLĒMU DIAGNOSTIKA UN NOVĒRŠANA

PROBLĒMA	CĒLONIS	RISINĀJUMS
Ierīce nedarbojas.	Iekārta nav savienota ar elektrotīklu.	Pieslēdziet ierīci un piespiediet ON/OFF taustiņu. Pārbaudiet kabeli un kontaktdakšu.
Ierīce nereaģē vai aizkavēti reaģē uz vairākiem mēģinājumiem piespiest taustiņus vadības panelī.	Ierīce ir pakļauta elektromagnētisko traucējumu ietekmei. Uz vadības panela ir netīrumi.	Atvienojiet iekārta no elektrotīkla. Ieslēdziet vēlreiz pēc dažām minūtēm. Notīriet paneli ar komplektā iekļauto drāniņu.
Kafija nav pietiekami karsta.	Iepriekš nav sasildītas tasītes. Kafijas pagatavošanas bloks ir pārāk auksts.	Pirms kafijas pagatavošanas izskalojiet ierīci. Pirms kafijas pagatavošanas izskalojiet ierīci.
No izplūdes uzgaļa neizplūst kafija.	Iespējams, pirms tam ir izmantota tukšas sistēmas funkcija.	Nospiediet un turiet nospiestu karstā ūdens taustiņu, līdz no uzgaļa sāk plūst ūdens.
Pirmā tasīte kafijas ir negaršīga.	Pirmajā lietošanas reizē no kafijas dzirnaviņām kafijas pagatavošanas mezglā netiek iebērts pietiekams kafijas daudzums.	Izlejiet šo kafiju. Nākamo porciju kvalitāte vienmēr būs labāka.
Kafiju nesedz putas.	Tiek lietotas kafijas pupiņas, kas nav svaigas.	Mainiet kafiju vai lietojiet atbilstīgas markas kafiju.
Skārientaustiņi nereaģē.	Taustiņi netiek spiesti no iekārtas priekšpusēs.	Nospiediet skārientaustiņa apakšējo daļu tieši no iekārtas priekšpusēs.
Iekārta uzsilst pārāk ilgi.	Uzkrājušās kaļķa nogulsnes.	Veiciet ierīces atkaļķošanu.
Noņemta ūdens tvertne / tvertne ir pārāk zem ūdens līmenis, taču nav indikācijas  .	Zona pie tvertnes savienojuma ir slapja.	Noslaukiet ūdeni no tvertnes savienojuma.
Iekšējā pilienu savākšanas paplātē ir pārāk daudz ūdens.	Kafija ir samalta pārāk smalki un aizkavē ūdens plūsmu.	Ar maluma riteni iestatiet rupjāku malumu.
Kafija tek ļoti lēni vai tikai pil.	Kafija ir samalta pārāk smalki un aizkavē ūdens plūsmu.	Ar maluma riteni iestatiet rupjāku malumu.
Mirgo kafijas pupiņu uzpildes indikācija  taču tvertne vēl ir daudz pupiņu.	Aizsērējis iekšējais maltās kafijas kanāls.	Skatiet sadaļu – "Maltās kafijas kanāla tīrīšana".

PROBLĒMA	CĒLONIS	RISINĀJUMS
No ierīces neplūst putots piens.	Automātiskais piena putotājs ir netīrs, nav pareizi salikts vai uzstādīts.	Notīriet automātisko piena putotāju un pārliecinieties, ka tas ir pareizi salikts vai uzstādīts.
	Piena caurules savienotāja atvere ir bloķēta ar piena atlikumiem.	Skatiet sadaļu "Piena konteina un piena caurulītes tīrīšana", lai iztīrītu savienotāju un pārliecinātos, ka visas atveres ir tīras. Izmantojiet adatu vai birstīti, lai iztīrītu atveres.
	Izmantojamais piens, nav domāts putošanai.	Dažādi piena veidi rada atšķirīgu putu daudzumu vai biežumu. Pilna tauku satura govju piens dod labākus rezultātus.
	Piena temperatūra ir pārāk augsta.	Lai nodrošinātu labu rezultātu, izmantojiet aukstu pienu, kura temperatūra ir aptuveni 5°C.
Piena caurulītes savienotāja atveri aizsprosto piena atlikumi, kurus ir grūti notīrīt.	Piena caurulītes savienotājs ilgu laiku netiek tīrīts.	Uz stundu iemērciet piena caurulīti siltā ūdenī, sekojiet norādēm "Piena konteina un piena caurulītes tīrīšana", tīrīšanai turpiniet izmantot piena putošanas funkciju, līdz ūdens vienmērīgi sāk izplūst no izvades. Lai notīrītu atveri, izmantojiet adatu vai birstīti.
Piens šļakstās uz galda.	Piena caurulīte nav ievietota pareizi.	Pārliecinieties, ka piena padeves caurulīte ir pareizi savienota ar piena konteineru un kafijas padevi.
Atkalķošanas indikators  turpina mirgot pat pēc atkalķošanas procesa.	Atkalķošanas process nav pabeigts.	Lūdzu, esiet pacietīgi un gaidiet procesa pabeigšanu. Ierīce automātiski izslēgsies. Neizslēdziet ierīci manuāli.