

STOLLAR

the Fruit & Veggie Juicer JES650





- (LV) LIETOŠANAS PAMĀCĪVA
- (LT) NAUDOJIMO INSTRUKCIJA
- (EE) KASUTUSJUHEND
- (RU) РУКОВОДСТВО ПО ЭКСПЛУАТАЦИИ

Mēs, Stollar®, vienmēr domājam par drošību. Mēs izstrādājam un izgatavojam preces, par augstāko kritēriju uzskatot jūsu – mūsu vērtīgā klienta – drošību. Turklāt mēs lūdzam jūs uzmanīgi lietot jebkuras elektroierīces, ievērojot tālāk sniegtos piesardzības pasākumus.

SVARĪGI AIZSARDZĪBAS PASĀKUMI

- Pirms ierīces darbināšanas rūpīgi izlasiet lietošanas pamācību un saglabājiet to turpmākām uzziņām.
- Šo ierīci var izmantot bērni no 8 gadu vecuma un personas ar ierobežotām fiziskām, sensorām vai psihiskām spējām vai bez pieredzes un zināšanām, ja tās tiek uzraudzītas vai ir apmācītas par ierīces drošu izmantošanu un saprot saistītos riskus.
- Uzmaniet bērnus, lai viņi nespēlētos ar šo ierīci. Bērni bez uzraudzības nedrīkst tīrīt ierīci un veikt tās tehnisko apkopi.
- Turiet ierīci maziem bērniem nepieejamā vietā. Nepareiza apiešanās ar ierīci vai tās nomešana var to sabojāt.
- Neatstājiet ierīci bez uzraudzības, kamēr tā darbojas.
- Nenovietojiet ierīci uz vai pie karsta gāzes vai elektriskās plīts degļa vai vietā, kur tas var pieskarties jebkādam citam karstuma avotam.
- Darbiniet ierīci uz līdzenas un cietas virsmas.
- Lai produktus iebīdītu sulas spiedē, izmantojiet komplektācijā iekļauto bīdni, nelietojiet pirkstus vai virtuves piederumus.
- Noteikti izslēdziet ierīci pēc katras izmantošanas reizes. Pirms ierīces pārvietošanas, tīrīšanas, izjaukšanas, salikšanas vai uzglabāšanas pārlicinieties, ka motors ir pilnībā apstājies, tad atvienojiet ierīces strāvas vadu no maiņstrāvas rozetes.
- Ja radusies neparasta smaka, karstums vai dūmi, nekavējoties pārtrauciet ierīces izmantošanu un sazinieties ar tuvāko autorizēto Stollar servisa centru, lai veiktu ierīces pārbaudi un/vai remontu.
- Pirms pirmās izmantošanas pārlicinieties, vai jūsu elektrotīkla spriegums atbilst spriegumam, kas norādīts uz datu plāksnītes ierīces apakšā.

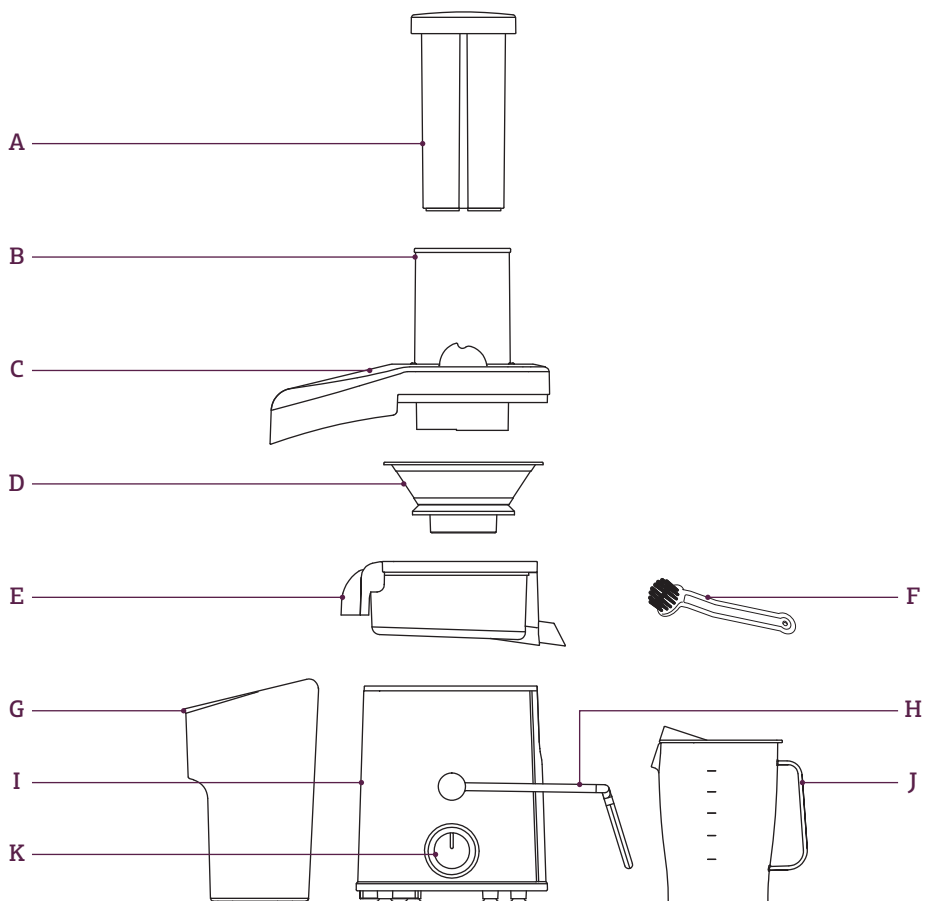
- Pirms pirmās lietošanas noņemiet un drošā veidā atbrīvojieties no jebkura iepakojuma.
- Lai nepieļautu nosmakšanas risku maziem bērniem, drošā veidā atbrīvojieties no elektrības kontaktdakšas aizsargplēves.
- Šī ierīce ir paredzēta tikai lietošanai mājāsaimniecībā. Neizmantojiet ierīci citiem mērķiem, izņemot paredzēto lietojumu. Nelietojiet to transportlīdzekļos vai laivās, kas atrodas kustībā. Nelietojiet ārpus telpām. Nepareiza lietošana var radīt traumas.
- Vibrācija, kas rodas ierīces darbības laikā, var likt ierīci pārvietoties.
- Pirms lietošanas vienmēr pārliedzinieties, vai ierīce ir pareizi samontēta. Ierīce darbojas tikai tad, ja ir pareizi salikta.
- Neizmantojiet ierīci uz izlietnes notecēšanās virsmas.
- Neizmantojiet ierīci citiem mērķiem, izņemot ēdienu un/vai dzērienu pagatavošanu.
- Starp lietošanas reizēm ļaujiet motoram 1 minūti "atpūsties".
- Nespiediet sulu no augļiem ar kauliņiem, kamēr no tiem nav izņemtas sēklas un/vai kauliņi.
- Esiet piesardzīgi, rīkojoties ar nerūsējošā tērauda filtra grozu, jo mazie asmeņi filtra groza pamatnē ir ļoti asi. Nepareiza lietošana var radīt traumas.
- Pirms sulu spiešanas no citrusaugļiem noņemiet mizu.
- Nelietojiet ierīci, ja ir bojāts rotējošais siets (filtra grozs).
- Vienmēr pārliedzinieties, vai sulu spiedes vāks ir droši nofiksēts vietā. Kamēr sulu spiede darbojas, neatveriet skavas.
- Pirms lietošanas pilnībā attiniet strāvas vadu.
- Neļaujiet strāvas vadam nokārties pāri sola vai galda malai, pieskarieties karstām virsmām vai sapīties mezglā.
- Nemazgājiet ierīci tekošā ūdenī vai citā šķidrumā.
- Nepieslēdziet strāvas vadu pie maiņstrāvas rozetes un neatvienojiet to ar mitrām rokām.
- Ja ierīce ir pakļauta gāzes iedarbībai, nekavējoties atveriet visus logus un durvis, lai izvēdinātu telpu.

- Nevelciet un nespiediet ar spēku strāvas vada spraudni, pārliecinieties, ka spraudnis ir drošā attālumā no jebkādiem karstuma avotiem, kā arī nav salocīts vai savērpts.
 - Ieteicams regulāri pārbaudīt ierīci. Lai novērstu riska situāciju, nelietojiet ierīci, ja strāvas vads, tā spraudnis vai pati ierīce ir jebkādā veidā bojāti. Nogādājiet visu ierīci tuvākajā autorizētajā Stollar servisa centrā, lai veiktu pārbaudi un/vai remontu.
 - Jebkādi apkopes darbi, izņemot tīrīšanu, jāveic autorizētā Stollar servisa centrā.
 - Šī ierīce ir paredzēta tikai lietošanai sadzīvē.
 - Lietojiet ierīci tikai paredzētajiem nolūkiem, nelietojiet citiem nolūkiem. Nelietojiet to transportlīdzekļos, kas atrodas kustībā, vai laivās. Nelietojiet ierīci ārpus telpām. Nepareiza izmantošana var izraisīt ievainojumus.
 - Ieteicams uzstādīt speciālo diferenciālo drošinātāju (drošības slēdzi) papildu aizsardzībai, kad lietojat elektriskas ierīces. Ieteicams ierīces elektriskajā ķēdē uzstādīt drošības slēdzi, kuram noteiktā strāvas stipruma starpība nepārsniedz 30 mA. Konsultējieties ar elektriķi.
-  Attēlotais simbols nozīmē, ka šo ierīci nedrīkst izmest ar standarta sadzīves atkritumiem. Tā jānogādā vietējās pašvaldības atkritumu savākšanas centrā, kas paredzēts šim mērķim, vai pie izplatītāja, kas nodrošina šādu pakalpojumu. Lai iegūtu papildu informāciju, lūdzu, sazinieties ar vietējo pašvaldību.
-  Lai izvairītos no elektrotraumas, neiegremdējiet ūdenī vai citā šķidrumā kontaktdakšu, elektrības vadu vai ierīci.

SAGLABĀJIET ŠĪS INSTRUKCIJAS

SASTĀVDAĻAS

Stollar Fruit & Veggie Juicer JES650



- A. Produktu stūmējs
- B. Plata 85 mm padeves caurule
- C. Sulu spiedes vāks
- D. Nerūsējošā tērauda filtra grozs
- E. Filtra konteiners
- F. Tīrīšanas birstīte

- G. 2,0 l liela tvertne mikstumam
- H. Drošības bloķētājs
- I. Motora pamatne
- J. 1,1 l sulas krūze ar vāciņu
- K. 2 Ātrumu kontrole un izslēgšanas ritenis

SALIKŠANA

Stollar Fruit & Veggie Juicer JES650

PIRMS PIRMĀS LIETOŠANAS

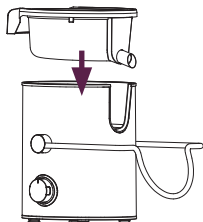
Pirms sulu spiedes pirmās lietošanas noņemiet iepakojuma materiālu un reklāmas uzlīmes un etiķetes un atbrīvojieties no tām veidā drošā veidā.

Ierīcei jābūt izslēgtai un kontaktakšai – izrautai no kontaktligzdas.

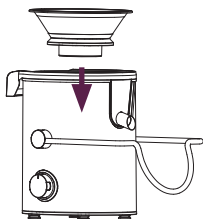
Nomazgājiet filtra konteineru, filtra grozu, sulu spiedes vāku, produktu stūmēju, mikstuma tvertni un sulas krūzi un vāku siltā, ziepjainā ūdenī, izmantojot mikstu lupatiņu. Noskalojiet un rūpīgi nosusiniet. Motora bāzi var pārslaucīt ar slapju lupatiņu. Rūpīgi nosusiniet.

SALIKŠANA

1. Novietojiet motora bāzi uz līdzenas, sausas virsmas, piemēram, uz letes. Ierīcei jābūt pārslēgtai OFF (izslēgts) pozīcijā un strāvas vadam atvienotam no kontaktligzdas.
2. Novietojiet filtra konteineru uz motora bāzes.



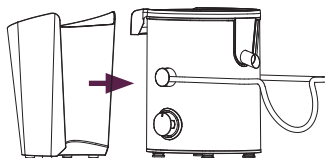
3. Novietojiet nerūsējošā tērauda filtra grozu uz filtra konteineru un pagrieziet to, līdz tas nofiksējas motora vārpstas rievās.



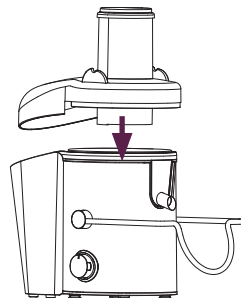
! BRĪDINĀJUMS

Nerūsējošā tērauda filtra grozam ir asi asmenīši augļu un dārzeņu griešanai un apstrādei. Rīkojoties ar filtra grozu, uzmanieties, lai nepieskartos asmenīšiem.

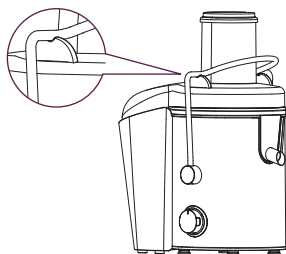
4. Novietojiet mikstuma tvertni tam paredzētajā vietā zem filtra konteineru, viegli sagāzot motora bāzi pa labi.



5. Uzlieciet sulu spiedes vāku uz filtra konteineru, novietojot padeves cauruli virs nerūsējošā tērauda filtra groza, un nolaidiet pozīcijā. Pārliecinieties, ka sulu spiedes vāks pilnībā savienojas ar mikstumu tvertni.

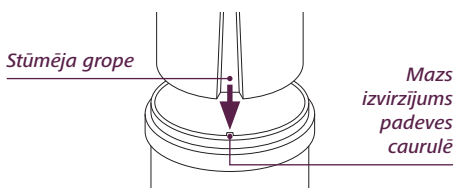


6. Paceliet drošības bloķētāju un ievietojiet to divās gropēs katrā sulu spiedes vāka pusē.



Drošības bloķētājam tagad jābūt vertikālā pozīcijā un nofiksētam uz sulu spiedes vāka.

7. Virziet stūmēju lejup pa padeves cauruli, savietojot gropi produktu stūmējā ar mazo izvirkājumu padeves caurules augšdaļas iekšpusē.

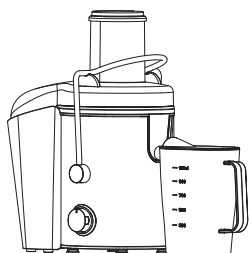


Turpiniet virzīt stūmēju lejup pa padeves cauruli.

PIEZĪME

Lai mazinātu tīrīšanas apjomu, izklājiet mīkstuma tvertni ar saldētavas maisiņu, kurā savāksit mīkstumu. Mīkstumu var izmantot citos ēdienos, par kompostu dārzā vai izmest.

8. Palieciet sulas krūzi zem sulas sniņņa sulu spiedes labajā pusē.



IZMANTOŠANA

Stollar Fruit & Veggie Juicer JES650

IZMANTOŠANA

1. Pirms sulas spiešanas, nomazgājiet augļus un dārzeņus. Lai izspiestu sulu no vairākiem augļiem un dārzeņiem, piem. āboliem, burkāniem un gurķiem, nav nepieciešams tos griezt gabaliņos, jo padeves caurules izmērs ļauj ievietot veselus produktus. Pirms sulas iegūšanas pārliecinieties, ka no tādiem dārzeņiem kā bietes, burkāni un citi, ir noskalota visa zeme, dārzeņi ir kārtīgi nomazgāti un nogrieztas visas lapas.
2. Pārbaudiet, vai sulu spiede ir pareizi salikta. Skatiet sadaļu "Salikšana". Pirms sākt spiest sulu, pārbaudiet, vai sulas krūze ir novietota zem sulas snipja un mikstuma tvertne ir vietā.
3. Pieslēdziet ierīci pie maiņstrāvas 220-240V rozetes.

SVARĪGI!

Nelieciet padeves caurulē produktus, kamēr sulu spiede nav sasniegusi izvēlēta ātruma iestatījumu.

4. Pagrieziet riteni uz vēlamo ātruma iestatījumu. Pagrieziet riteni uz "MIN", ja spiežat sulu no mīkstiemi augļiem un dārzeņiem. Pagrieziet riteni uz "MAX", ja spiežat sulu no cietiem augļiem un dārzeņiem. Skatieties "Ātruma Izvēles Tabulu" nākamajās lapās, lai pareizi izvēlētos ātrumu un sniegtu labāku veiktspēju. Mazākie ātrumi, lai gan tie nesniedz maksimālu veiktspēju, ļauj jums iegūt sulu ar ievērojami zemāku troksni.
5. Motoram darbojoties, ievietojiet produktu padeves caurulē un izmantojiet produktu stūmēju, lai saudzīgi virzītu produktu uz leju. Lai iegūtu maksimālo sulas daudzumu, vienmēr spiediet produktu stūmēju uz leju lēnām.

BRĪDINĀJUMS

Nekad nelietojiet pirkstus produktu spiešanai leļup pa padeves cauruli vai padeves caurules tīrīšanai. Vienmēr izmantojiet pievienoto produktu stūmēju.

6. Jūs varat spiest sulu līdz krūze piepildās līdz "MAX" atzīmei.
7. Tikko piepildītu un izņemtu sulas krūzi ar svaigu sulu var ievietot atpakaļ tukšu zem sprauslas un turpināt sulas spiešanu bez ierīces izjaukšanas. Kad biezumam tvertne ir gandrīz pilna ar biežumiem, pagrieziet riteni "Off" pozīcijā, noņemiet tikai biezumam tvertni un iztukšojiet to. Ievietojiet biezumam tvertni atpakaļ tukšu un pagrieziet riteni uz vēlamo ātrumu, lai turpinātu sulas spiešanu.

BRĪDINĀJUMS

Pēc 1 minūtes darbības, apstājieties uz 1 minūti, pēc tam turpiniet spiešanu vēlreiz. Tad, kad iepriekš minētā darbība ir veikta trīs reizes, pārtrauciet izmantošanu uz 15 minūtēm un ļaujiet sulu spiedes motoram atdzist.

8. Pēc sulas spiešanas pabeigšanas, pagrieziet riteni "Off" pozīcijā un atvienojiet ierīci no maiņstrāvas avota. Tad, pēc iespējas ātrāk, veiciet sulu spiedes tīrīšanu, lai padarītu tīrīšanas procesu vieglāku un ātrāku.

PIEBILDE

Neļaujiet biezumam tvertnei pārpildīties, jo tas var ietekmēt ierīces veiktspēju.

BRĪDINĀJUMS

Nerūsējošā tērauda filtrā ir daudz mazu asmeņu, lai grieztu un apstrādātu augļus un dārzeņus. Darbojoties ar filtru, izvairieties no pieskaršanās pie asmeņiem.

DROŠĪBA PRET PĀRSLODZI

Sulu spiede ir aprīkota ar papildus drošību, kas pasargā ierīci no pārkaršanas pārmērīgas slodzes dēļ. Ja notiek pārkaršana, automātiski tiks aktivizēta aizsardzība pret pārslodzi un ierīce izslēgsies. Gadījumā, ja tika aktivizēta aizsardzība pret pārslodzi, atvienojiet ierīci no strāvas kontaktligzdas uz 30 minūtēm un ļaujiet ierīcei atdzist. Tad pievienojiet ierīci pie maiņstrāvas avota un turpiniet lietošanu kā parasti.

Pārliecinieties, ka ierīce ir izslēgta, pagriežot rīteni OFF pozīcijā. Tad atvienojiet strāvas vadu no rozetes.

ĀTRUMA IZVĒLES TABULA

Produkta veids	Ātrums
Ananāsi (mizoti)	MAX
Arbūzi (mizoti)	MIN
Āboli	MAX
Bietes	MAX
Brokoļi	MAX
Bumbieri	MAX
Burkāni	MAX
Citrusaugļi (mizoti)	MIN
Cukīni	MAX
Gurķi	MAX
Ingvers	MAX
Kāposti	MAX
Kivi (mizoti)	MIN
Ķirbji	MAX
Lapu kāposti	MAX
Mango (mizoti, bez serdeņa)	MAX
Mazie spināti	MAX
Mellenes	MAX
Melones (mizotas)	MAX
Paprika	MAX
Persiki (bez serdeņa)	MAX
Piparmētras	MAX
Rabarberi	MAX
Selerija	MAX
Tomāti	MAX
Vīnogas (bez sēklām)	MIN
Zemenes	MAX

APKOPE UN TĪRĪŠANA

Stollar Fruit & Veggie Juicer JES650

Pārliecinieties, ka ierīce ir izslēgta, pagriežot riteni OFF pozīcijā. Tad atvienojiet strāvas vadu no rozetes.

TĪRĪŠANAS ATVIEGĻOŠANAI:

- Tīriet sulu spiedi uzreiz pēc lietošanas, neļaujiet uz tās sakalt sulas vai mīkstumam atliekām.
- Uzreiz pēc katras lietošanas noņemamās daļas noskalojiet ar karstu ūdeni, lai atbrīvotos no mitrā mīkstumam. Ļaujiet daļām nožūt.

Neizmantojiet motora bāzes daļu tīrīšanai abrazīvus sūkļus vai tīrīšanas līdzekļus, jo tie var saskrāpēt virsmu.

FILTRA KONTEINERA, SULU SPIEDES VĀKA, PRODUKTU STŪMĒJA, MĪKSTUMA TVERTNES TĪRĪŠANA

- Visas detaļas nomazgājiet siltā ziepjūdenī, izmantojot mīkstu lupatiņu. Noskalojiet un rūpīgi nosusiniet.
- Visas sulu spiedes noņemamās daļas drīkst mazgāt trauku mazgājamajā mašīnā (tikai augšējā plauktā).

FILTRA GROZA TĪRĪŠANA

- Netraucētai sulas spiešanai vienmēr rūpīgi notīriet nerūsējošā tērauda filtra grozu.
- Nerūsējošā tērauda filtra grozu karstā, ziepjainā ūdenī apmēram uz 10 minūtēm. Ja mīkstumam atstāj uz filtra izžūt, ar to var aizsērēt filtra sieta smalkās poras un rezultātā samazināties sulu spiedes efektivitāte.

- Turiet filtra grozu zem tekoša ūdens un ar tīrāmo suku berziet grozu virzienā no iekšpuses uz ārpusi. Uzmanieties, lai nepieskartos asajiem asmenīšiem filtra groza centrā. Pēc filtra groza notīrīšanas apskatiet to pret gaismu un pārbaudiet, vai smalkā sieta acis nav aizsērējušas. Ja acis ir aizsērējušas, iemērciet filtra grozu karstā ūdenī ar 10% citronu sulas, lai atbrīvotu acis no aizsērējuma.
- Filtra grozu drīkst mazgāt arī trauku mazgājamā mašīnā.
- Nemērciet nerūsējošā tērauda filtra grozu balinātājā vai citos kodīgus tīrīšanas līdzekļos.
- Vienmēr rīkojieties ar filtra grozu piesardzīgi, jo to ir viegli sabojāt.

SULAS KRŪZES TĪRĪŠANA

- Noskalojiet sulas krūzi un vāku ar putu atliekām zem tekoša ūdens.
- Abas detaļas nomazgājiet siltā ziepjūdenī, izmantojot mīkstu lupatiņu. Noskalojiet un rūpīgi nosusiniet.
- Sulas krūzi un vāku drīkst mazgāt trauku mazgājamā mašīnā (tikai augšējā plauktā).

NOTURĪGU ĒDIENA TRAIPU UN SMAKU AIZVĀKŠANA

Spēcīgas krāsas augļi un dārzeņi var sakrāsot plastmasu. Lai mazinātu šādu iedarbību, mazgājiet daļas uzreiz pēc lietošanas. Ja plastmasas daļas sakrāsojas, tās var iemērcēt ūdenī ar 10% citronu sulas vai notīrīt ar neabrazīvu tīrīšanas līdzekli.

PROBLĒMU NOVĒRŠANA

Stollar Fruit & Veggie Juicer JES650

Ierīce nedarbojas, kad tā ir ieslēgta	Drošības bloķētājs nav pareizi nofiksēts vertikālā darba stāvoklī. Pārbaudiet, vai augšējais pārsegs ir pareizi nocentrēts un cieši nofiksēts divās grupēs sulu spiedes pārsega abās pusēs.
Nerūšējošā tērauda filtra grozā sakrājas pārāk daudz mīkstumā	Pārtrauciet sulas spiešanu, izjauciet ierīci, lai noņemtu mīkstumā no sulu spiedes pārsega. Salieciet ierīci atpakaļ un turpiniet sulas spiešanu. No tā palīdzēs izvairīties sulas spiešana pārmaiņus no mīkstiēm un cietiēm produktiem.
Mīkstums ir pārāk slapjš, tiek izspiests pārāk maz sulas	Jo tīrāks būs filtrs, jo vairāk sulas iegūsit un sausāks būs mīkstums. Iespējami ātrāk pēc katras lietošanas rūpīgi iztīriet sulu spiedi. Izņemiet nerūšējošā tērauda filtra grozu un rūpīgi notīriet sieta sienīgas ar tīrāmo suku. Noskalojiet filtra grozu karstā tekošā ūdenī. Ja nosprostotas smalkā sieta acis, iemērciet grozu karstā ūdenī ar 10% citronu sulas, lai atbrīvotu acis. Tā tiks likvidētas sakrājušās liekā šķiedras, kas varētu kavēt sulas plūsmu.
Starp sulu spiedi un sulu spiedes vāku iztek sula	Pamēģiniet palēnināt sulas spiešanas ātrumu, lēnāk spiežot produktu stūmēju leju padeves caurulē.
No snīpa šļakstās sula	Sula tiek spiesta pārāk ātri. Pamēģiniet palēnināt sulas spiešanas ātrumu (ja iespējams), lēnāk spiežot produktu stūmēju leju padeves caurulē.