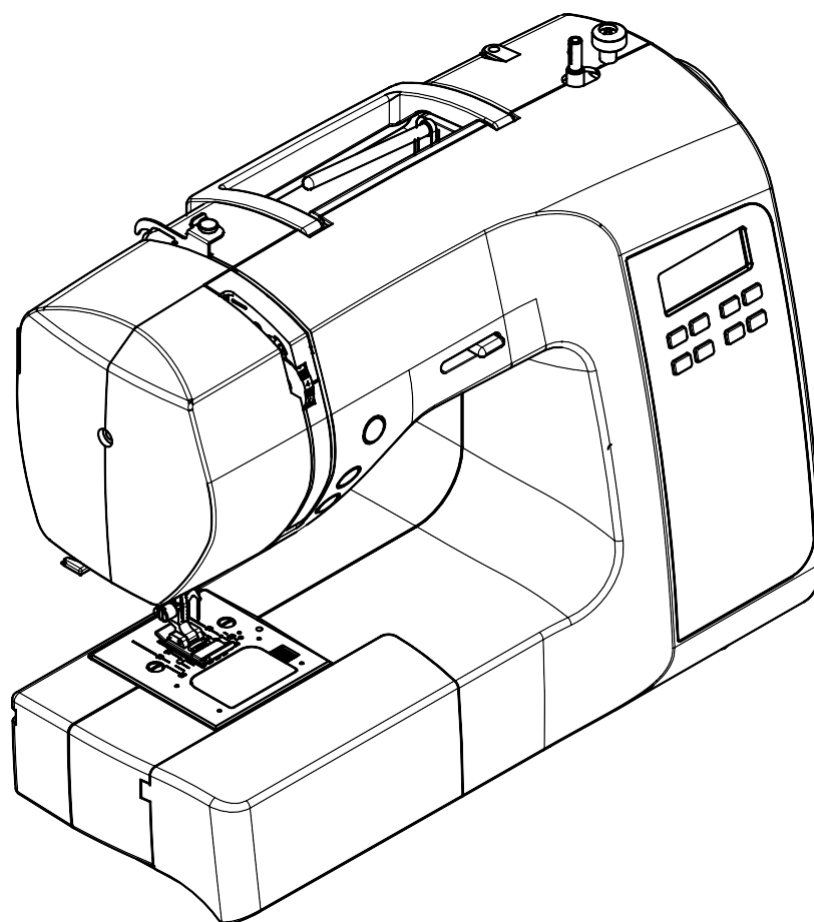


LIETOŠANAS INSTRUKCIJA

SC220



SINGER®

DROŠĪBAS TEHNIKAS NOTEIKUMI

Šujmašīna nav rotaļieta, neļaujiet bērniem ar to spēlēties.

Īpaša uzmanība un pieaugušo klātbūtne nepieciešama, ja ar šujmašīnu strādā bērni vai cilvēki ar īpašām vajadzībām. Šī šujmašīna ir paredzēta lietošanai tikai mājsaimniecībā.

Izlasiet visu lietošanas instrukciju, pirms sākat darbu ar šujmašīnu.

UZMANĪBU

—lai izvairītos no elektrotraumas:

1. Nekad neatstājiet ieslēgtu šujmašīnu bez uzraudzības. Pēc šujmašīnas lietošanas vai pirms tīrīšanas, vienmēr atvienojiet šujmašīnu no elektrotīkla.
2. Atvienojiet šujmašīnu no elektrotīkla pirms lampiņas maiņas. Izmantojiet modelim atbilstošas LED spuldzes.
3. Nelietojiet šujmašīnu, ja tā ir bijusi kontaktā ar ūdeni. Nekavējoties atvienojiet to no elektrotīkla.
4. Neuzglabājiet šujmašīnu tādu vietu tuvumā, kur tā var nonākt saskarē ar ūdeni (vannas, izlietnes u.c.)
Sekojiet, lai uz virsmas, kur novietojiet šujmašīnu nebūtu ūdens vai kāds cits šķidrums.

BRĪDINĀJUMS

—lai izvairītos no apdegumiem, ugunsgrēka, elektrotraumas vai citam traumām:

1. Šujmašīna nav rotaļieta, neļaujiet bērniem ar to spēlēties. Īpaša uzmanība un pieaugušo klātbūtne nepieciešama, ja ar šujmašīnu strādā bērni (no 8 gadiem) vai cilvēki ar īpašām vajadzībām.
2. Lietojiet šujmašīnu, kā aprakstīts lietošanas instrukcijā. Izmantojiet tikai tos piederumus, kurus iesaka ražotājs.
3. Nelietojiet šujmašīnu, ja tai ir bojāts vards vai kontaktdakša, ja tā ir nokritusi zemē vai izmirkusi ūdenī.
4. Nelietojiet šujmašīnu, ja tai ir aizsprostotas gaisa atveres. Sekojiet, lai šujmašīnas un pedāļa ventilācijas atveres nebūtu aizsērējušas ar putekļiem, auduma plūksnu vai diegu galiem.
5. Neievietojiet svešķermeņus šujmašīnas atverēs.
6. Šujmašīnu paredzēta lietošanai tikai telpās.
7. Neizsmidziniet aerosolus ieslēgtas šujmašīnas tuvumā.
8. Lai izslēgtu šujmašīnu, vispirms izslēdziet slēdzi ("OFF") pozīcijā un tad atvienojiet no elektrotīkla.
9. Neatslēdziet šujmašīnu no elektrotīkla, velkot aiz elektrības vada.
10. Nepieskarieties ar rokām kustīgajām šujmašīnas daļām, kad šujmašīna strādā (īpaši adatas tuvumā).
11. Sekojiet adatas plāksnītes stāvoklim, tas palīdzēs izvairīties no biežas adatu lūšanas.
12. Neizmantojiet līkas vai neasas adatas.
13. Lai nelauztu adatas, nestiepiet vai nebīdiat audumu šujot.
14. Izslēdziet šujmašīnu, ja nepieciešams veikt kādu regulēšanu adatas, rajonā (diega ievēršana, adatas maiņa, spolītes vai pēdiņas maiņa u.c.).
15. Vienmēr izslēdziet šujmašīnu, ja tai nepieciešams noņemt korpusa vāku, eļļot vai izpildīt citas apkopei paredzētās un instrukcijā minētās darbības.

SAGLABĀJIET LIETOŠANAS INSTRUKCIJU

Konstrukcija un specifikācija var tikt izmainītas bez iepriekšēja brīdinājuma.



Uzglabāji un lietoji šo produktu atbilstoši elektroiekārtu drošības tehnikas noteikumiem. Pēc lietošanas termiņa beigām utilizējiet produktu atbilstoši likumdošanas prasībām.

SATURA RĀDĪTĀJS

1. IEPAZĪSTI SAVU ŠUJMAŠĪNU

MAŠĪNAS	
GALVENĀS DAĻAS -----	2
PIEDERUMI-----	3
MAŠĪNAS UZSTĀDĪŠANA-----	3
DIEGA SPOLES TURĒTĀJI-----	4
HORIZONTĀLS - parastai diega spolei	
PAPILDUS DIEGA SPOLES TURĒTĀJS -	
lielām spolēm	
PĒDIŅAS PACĒLĀJS /NOLAIDĒJS-----	4
DRĀNAS TRANSPORTIERA	
IESTĀDĪŠANA-----	4
ŠŪŠANA AR BRĪVĀ PLECA PLATFORMU-----	5
SPOLĪTES UZTĪŠANA-----	5
KUĢĪŠA DIEGA IEVĒRŠANA-----	6
ADATAS DIEGA IEVĒRŠANA-----	7
AUTOMĀTISKĀ DIEGA IEVĒRĒJA	
LIETOŠANA-----	8
KUĢĪŠA DIEGA IZVILKŠANA-----	9
ADATAS, DIEGA UN DRĀNAS ATBILSTĪBAS	
TABULA-----	10
ADATAS NOMAIŅA-----	10
ADATAS DIEGA SPRIEGOJUMA	
REGULĒŠANA -----	11
TAISNĀ DŪRIENA ŠŪŠANA -----	11
ZIG-ZAG UN DEKORATĪVU DŪRIENU	
ŠŪŠANA -----	11
KUĢĪŠA DIEGA SPRIEGOJUMS-----	11
PĒDIŅAS NOMAIŅA-----	11
KONTROLES PANEĻA FUNKCIJAS -----	12
DŪRIENA NUMURA IZVĒLES TAUSTIŅŠ	
DŪRIENA GARUMA / DŪRIENA PLATUMA /	
ADATAS STĀVOKĻA REGULĒŠANAS	
TAUSTIŅI-----	13
BURTA NUMURA IZVĒLE	
ATTĀLUMA MAIŅA STARP BURTIEM	
VADĪBAS TAUSTIŅI-----	14-15
START / STOP TAUSTIŅŠ	
ADATAS STĀVOKĻA TAUSTIŅŠ	
ATPAKAĻGAITAS / NOSTIPRINĀJUMA	
TAUSTIŅŠ -----	14
ŠŪŠANAS ĀTRUMA REGULĒŠANA -----	15
DERĪGI PAZIŅOJUMI UZ EKRĀNA-----	15
DERĪGI ŠŪŠANAS PADOMI-----	16

2. ŠŪŠANA

TAISNĀ DŪRIENA ŠŪŠANA-----	17
KĀ NOTURĒT VĪLI TAISNU-----	17
IRĀVĒJSLĒDZĒJU IEŠŪŠANA,	
CAURUĻVEIDA MALAS VEIDOŠANA -----	18
ROKAS DŪRIENA IZSKATA	
KVILTINGA DŪRIENS-----	18
ZIG-ZAG DŪRIENA ŠŪŠANA-----	19

DŪRIENA GARUMA UN PLATUMA REGULĒŠANA	
SPODRDŪRIENS	
DŪRIENU IZVIETOJUMS -----	19

APAKŠMALAS PIEŠŪŠANAS SLĒPTAIS	
DŪRIENS-----	20
DAUDZSOĻU ZIG-ZAG DŪRIENS-----	21
GLIEMEŽVEIDA MALAS DŪRIENS-----	21
POGAS PIEŠŪŠANA-----	21
DEKORATĪVIE UN ELASTĪGIE DŪRIENI-----	22-26

TAISNAIS ELASTĪGAIS DŪRIENS, MEDUSSŪNU	
DŪRIENS, MALAS APDIEGŠANAS DŪRIENS,	
SPALVAS DŪRIENS, NOSTIPRINOŠS ZIG-ZAG	
DŪRIENS, DUBULTS OVERLOKA DŪRIENS,	
KRUSTDŪRIENI, KRUSTA DŪRIENS, KĀPŅU	
DŪRIENS, PIESPRAUDES DŪRIENS, SEGAS	
APSTRĀDES DŪRIENS, SLĪPAIS DŪRIENS, SLĪPS	
MALAS APDIEGŠANAS	
DŪRIENS, KRUSTVEIDA DŪRIENS, GRIEĶU	
RAKSTA DŪRIENS, KALNVEIDA DŪRIENS,	
DUBULTS TRĪSSTŪRA DŪRIENS, SLĪPS ABPUSĒJS	
DŪRIENS, DEKORATĪVS DŪRIENS, ŠEVRONA	
DŪRIENS -----	22-26

CITI DEKORATĪVIE DŪRIENI-----	27
POGCAURUMA ŠŪŠANA-----	28-29

AUTOMĀTISKS POGCAURUMS	
POGCAURUMS AR KORDA DIEGU	

LĀPIŠANAS DŪRIENS -----	30
DUBULTĀ ADATA-----	31
ADATAS STĀVOKĻIS TAISNAJAM DŪRIENAM-----	31

3. ŠUJMAŠĪNAS APKOPE

DRĀNAS TRANSPORTIERA ZOBIŅU UN KUĢĪŠA	
TĪRĪŠANA-----	32

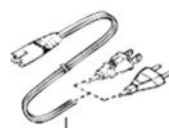
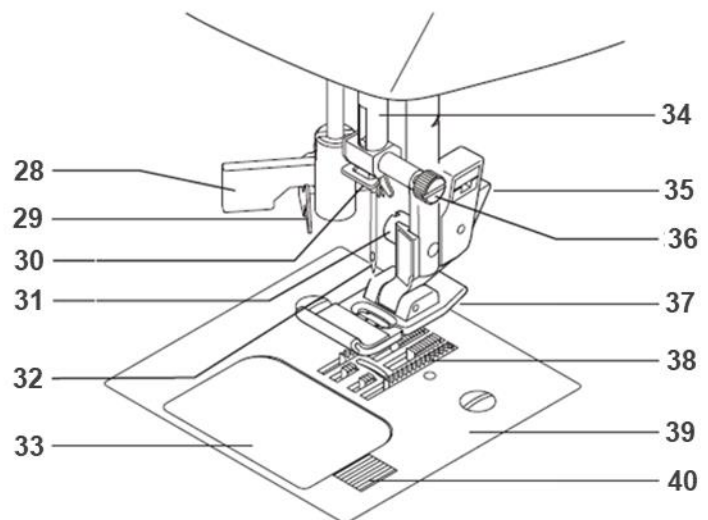
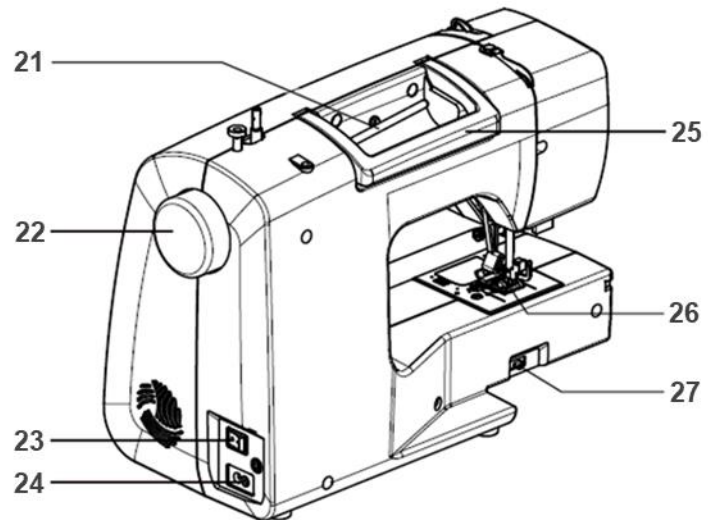
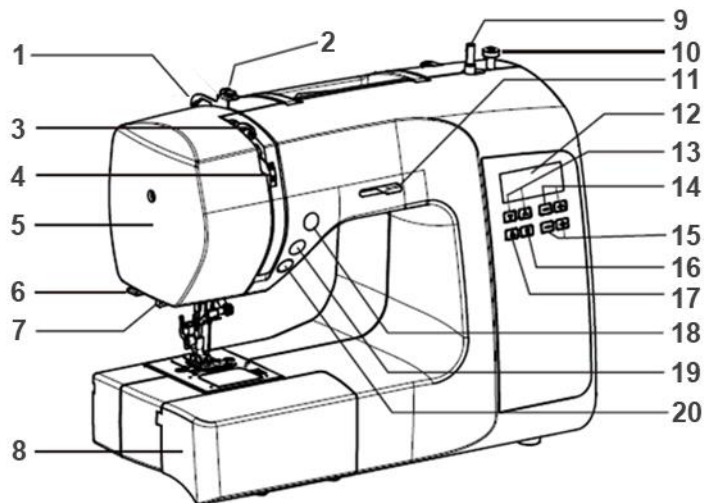
4. MAŠĪNAS DARBĪBAS PĀRBAUDE

GALVENĀS PROBLĒMAS UN	
RISINĀJUMS-----	33-34

IEPAZĪSTI SAVU ŠUJMAŠĪNU

MAŠĪNAS GALVENĀS DAĻAS

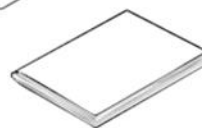
1. Diega vadītājs
2. Spolītes diega uztinēja spriegošanas disks
3. Diega novilcējs
4. Diega spriegojuma regulētājs
5. Priekšējais vāks
6. Diega apgriezējs
7. Pogcauruma slēdzis
8. Noņemams šūšanas galds / piederumu kaste
9. Spolītes uztinēja vārpsta
10. Spolītes uztinēja bremze
11. Šūšanas ātruma regulētājs
12. LCD ekrāns
13. Dūriena izvēles taustiņi
14. Dūriena garuma regulēšanas taustiņš
15. Dūriena platuma regulēšanas taustiņš
16. Dubultās adatas riestādīšanas taustiņš
17. Burtu režīma taustiņš
18. Adata stāvokļa (augšā / lejā) taustiņš
19. Atpakaļgaitas taustiņš
20. Start / Stop taustiņš
21. Horizontāls diega spoles turētājs
22. Galvenās vārpstas rokrats
23. Elektrības / gaismas slēdzis
24. Elektrības vada kontaktligzda
25. Rokturis pārņemšanai
26. Pēdiņas pacelšanas / nolaišanas svira
27. Drānas transportiera slēdzis
28. Automātisks diega ievērējs adatā
29. Diega ievērēja diega vadītājs
30. Diega vadītājs
31. Pēdiņas turētāja stiprināšanas skrūve
32. Adata
33. Kuģīša nosedzējplāksnīte
34. Adata vadītājstienis
35. Pēdiņas noņemšanas slēdzis
36. Adata stiprināšanas skrūve
37. Pēdiņa (J)
38. Drānas transportieris
39. Adata plāksnīte
40. Kuģīša nosedzējvāciņa atbrīvošanas slēdzis
41. Elektrības vads
42. Kājas pedālis
43. Lietošanas instrukcija



41



42

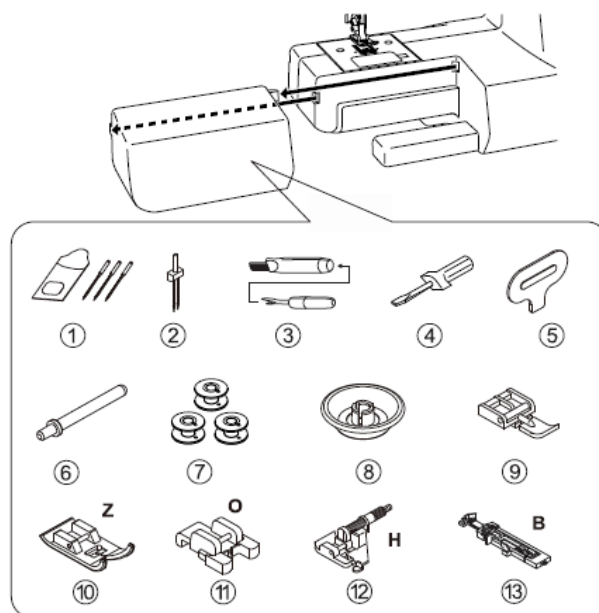


43

IEPAZĪSTI SAVU ŠUJMAŠĪNU

PIEDERUMI

1. Adata
2. Dubultā adata
3. Nazītis ārdīšanai / birstīte tīrīšanai
4. Mazais skrūvgriezis
5. Skrūvgriezis adatas plāksnītes skrūvēm
6. Papildus diega spoles turētājs
7. Spolītes (3 gab. + 1. gab. uz mašīnas)*
8. Diega spoles piespiedējvāciņš
9. Rāvējslēdzēja pēdiņa
10. Spodrdūriena pēdiņa (Z)
11. Pogas piešūšanas pēdiņa (O)
12. Apakšmalas atšūšanas slēptā dūriena pēdiņa (H)
13. Pogcauruma pēdiņa (B)



Uz mašīnas ir uzstādīta universālā pēdiņa (J) un to var lietot vairumam šūšanas operāciju. Spodrdūriena pēdiņa (Z) arī ir ļoti izmantojama, bet to vairāk lieto dekoratīviem dūrieniem.

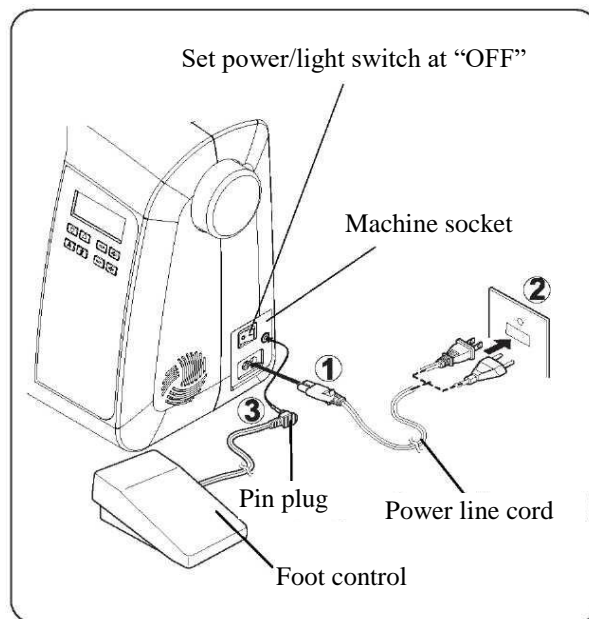
* Svarīgi! Izmantojiet tikai SINGER® 15J klases spolītes.

MAŠĪNAS UZSTĀDĪŠANA

Pirms mašīnas lietošanas ar mīkstu drānu noslaukiet iespējamo eļļu adatas un adatas plāksnītes zonā.

ELEKTRĪBAS VADS, PEDĀLIS

Pārliedzieties, vai mašīnas galvenais slēdzis ir izslēgts ("O"), tad pievienojiet elektrības vada kontakt Dakšu mašīnas kontaktligzdai (1) un mājas elektrības līnijas kontaktligzdai (2). Pievienojiet kājas pedāļa kontakt Dakšu mašīnas kontaktligzdai (3).



UZMANĪBU

Vienmēr atvienojiet mašīnu no elektrības, izraujot elektrības vada kontakt Dakšu no mājas elektrības tīkla sienas kontaktligzdas.

ELEKTRĪBAS / APGAISMOJUMA SLĒDZIS

Lai ieslēgtu mašīnu un tās apgaismojumu, ieslēdziet slēdzi. Kad mašīnai veicat apkopi, mainat adatu u.c. darbus, vienmēr atvienojiet mašīnu no elektrības, izraujot elektrības vada kontakt Dakšu no mājas elektrības tīkla sienas kontaktligzdas.



Elektrības /
apgaismojuma slēdzis
izslēgts "OFF"



Elektrības /
apgaismojuma slēdzis
ieslēgts "ON"

IEPAZĪSTI SAVU ŠUJMAŠĪNU

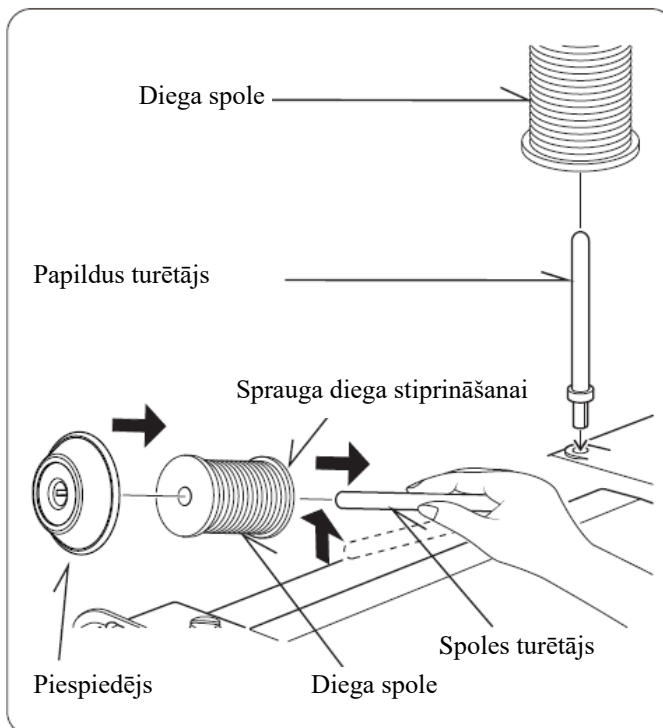
DIEGA SPOLES TURĒTĀJS

HORIZONTĀLS - parastai diega spolei

Uzlieciet diega spoli uz turētāja un cieši piespiediet ar piespiedēju, lai diegs brīvi tītos no diega spoles. Ja diega spolei ir sprauga diega nostiprināšanai, tad novietojiet to uz labo pusi, lai netraucētu.

PAPILDUS DIEGA SPOLES TURĒTĀJS - lielām spolēm

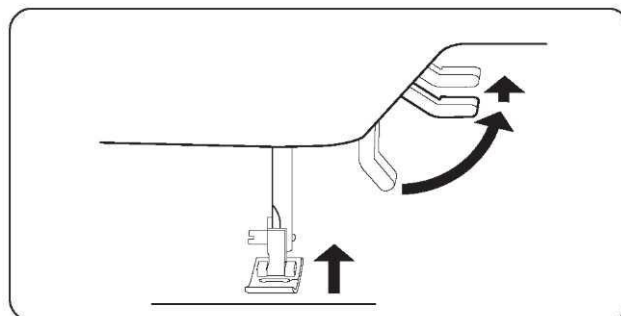
Uzstādiet papildus vertikālo diega spoles turētāju un uzlieciet diega spoli. Nelietojiet spoles piespiedēju, jo spolei ir brīvi jāgriežas.



PĒDIŅAS PACĒLĀJS / NOLAIDĒJS

Pacelējam / nolaidējam ir 3 stāvokļi:

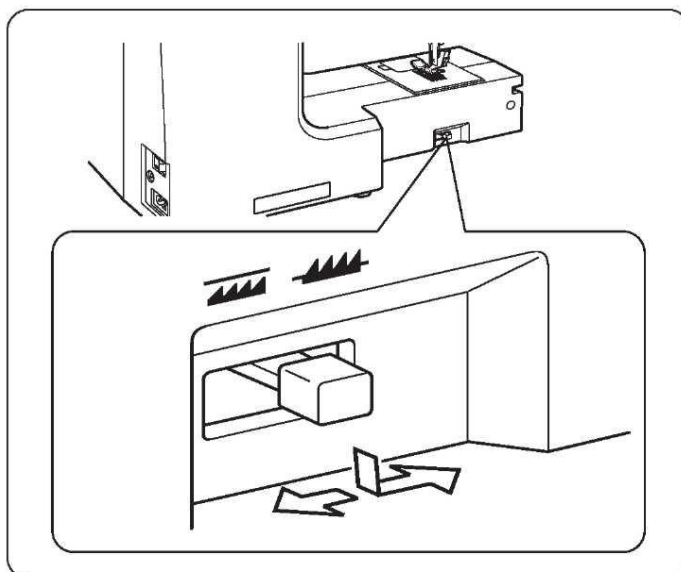
1. Nolaists stāvoklis, kad notiek šūšana.
2. Pacelts stāvoklis, lai ieliktu drānu pirms šūšanas vai izņemtu pēc šūšanas
3. Papildus augšējs stāvoklis, lai paliktu zem pēdiņas īpaši biezu drānu.



DRĀNAS TRANSPORTIERA IESTĀDĪŠANA

Ar drānas transportiera zobīņiem drāna tiek bīdīta uz priekšu, lai veidotos dūrieni un vīle. Pamata šūšanas operācijām drānas transportierim ir jābūt paceltā stāvoklī, bet pie lāpīšanas, izšūšanas un monogrammu šūšanas tam ir jābūt nolaistam (atslēgtam). Šādā gadījumā Jūs drānu bīdat ar roku.

Piezīme: Lai paceltu atpakaļ drānas transportieri, pārslēdziet slēdzi un pagrieziet galvenās vārptas rokratu par vienu apgriezieni.



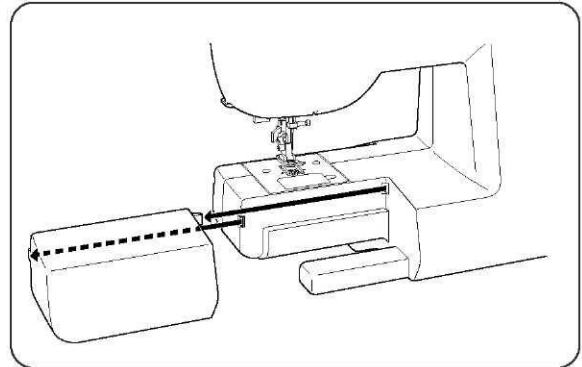
IEPAZĪSTI SAVU ŠUJMAŠĪNU

ŠŪŠANA AR BRĪVĀ PLECA PLATFORMU

Jūs savu šujmašīnu varat pārvērst no plakanā galda šujmašīnas uz brīvā pleca šujmašīnu.

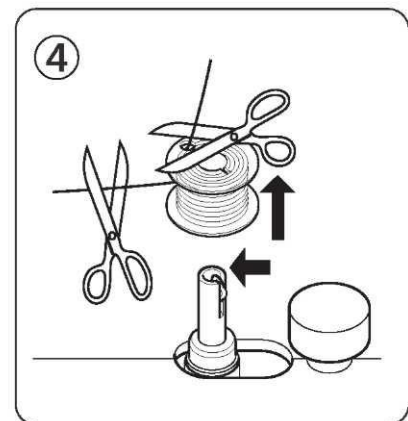
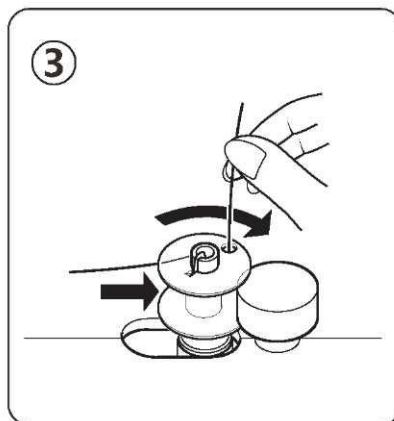
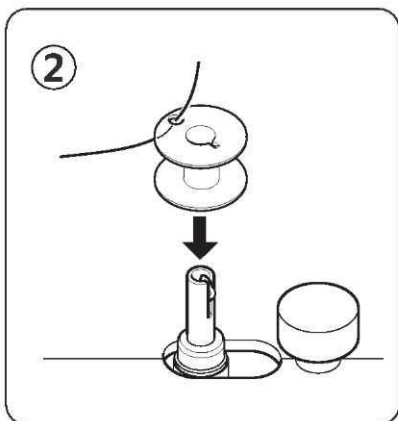
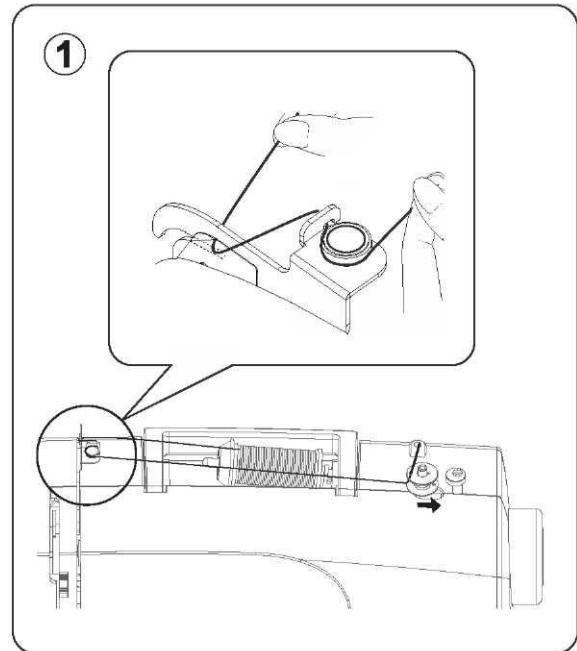
Ar uzstādītu šūšanas galdu šujmašīna ir ar lielu šūšanas virsmu, lai ērti šūtu plakanas detaļas. Ja vēlaties šūt cilindriskas detaļas (piemēram, bikšu galus vai piedurknes), tad noņemiet šūšanas galdu, bīdot to pa kreisi. Lai uzliktu atpakaļ šūšanas galdu, uzbīdīet to atpakaļ no kreisās puses uz labo.

Ar noņemtu šūšanas galdu mašīna pārvēršas par brīvā pleca modeli, lai šūtu bērnu apģērbu, piemēram, piedurkņu aproces, bikši galus u.c.



SPOLĪTES UZTĪŠANA

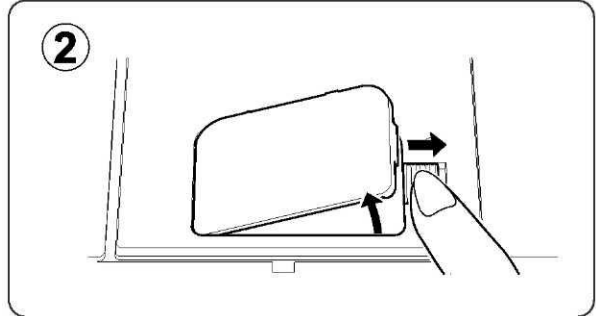
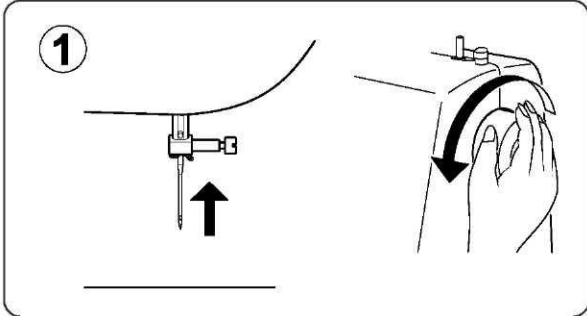
1. Uzlieciet diega spoli uz turētāja un piespiediet ar piespiedēju. Izvelciet diegu un aizlieciet aiz diega vadītājiem kā parādīts attēlos. **Pārļiecinieties, vai diegs ir cieši aptvēris diega uztinēja spriegošanas disku.**
2. Izveriet diegu cauri spolītei no iekšas uz āru.
3. Pārslēdziet diega uztinēja vārpstu pa kreisi. Uzlieciet diega spolīti uz uztinēja un pārbīdīet to pa labi. Pieturiet pirkstos diega galu.
4. Sāciet diega uztīšanu. Mašīna apstāsies, kad spolīte būs pilna. Pabīdīet uztinēja vārpstu pa kreisi un nogrieziet diegu, un noņemiet spolīti.



IEPAZĪSTI SAVU ŠUJMAŠĪNU

KUĢĪŠA DIEGA IEVĒRŠANA

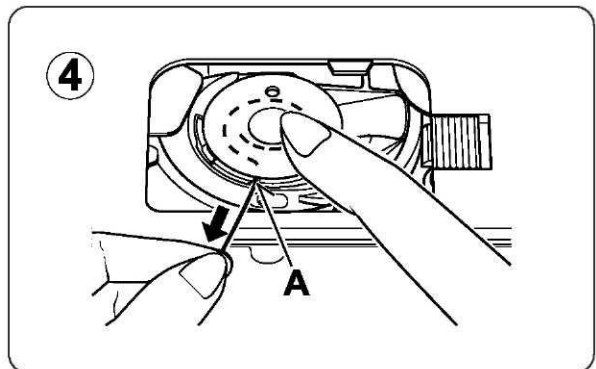
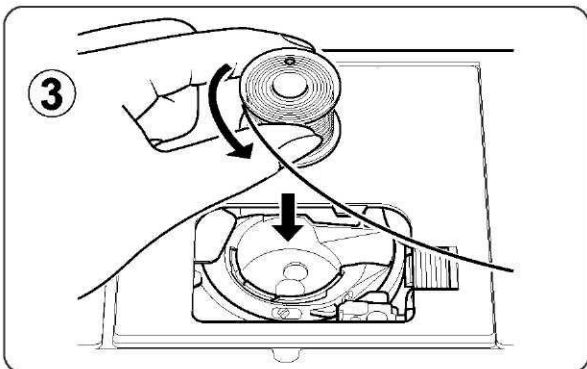
1. Griežot galvenās vārpstas rokratu uz savu pusi, paceliet adatu augšējā stāvoklī.
2. Atveriet kuģīša caurspīdīgo vāciņu, pabīdot slēdzi pa labi, un noņemiet vāciņu.



3. Ielieciet spolīti ar diegu spolītes turētājā tā, lai, velkot aiz diega, spolīte grieztos pretēji pulksteņa rādītāja virzienam.

PIEZĪME: Izpildiet šo soli precīzi, jo no tā ir atkarīga šujmašīnas darbība.

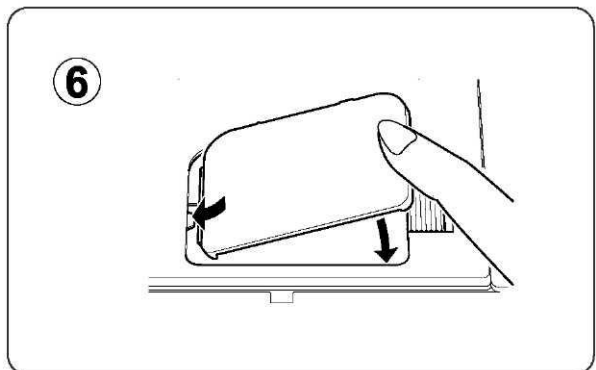
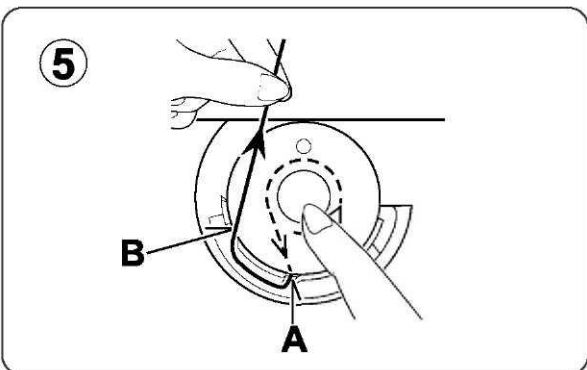
4. Aizlieciet diegu aiz vadītāja (A) un tad pa kreisi.



5. Veriet diegu uz punktu (B). Tad izvelciet apmēram 15 cm garu diegu un palieciet zem pēdiņas uz aizmuguri.

PIEZĪME: Izpildiet šo soli precīzi, jo no tā ir atkarīga šujmašīnas darbība.

6. Uzlieciet atpakaļ kuģīša nosedzējvāciņu.



IEPAZĪSTI SAVU ŠUJMAŠĪNU

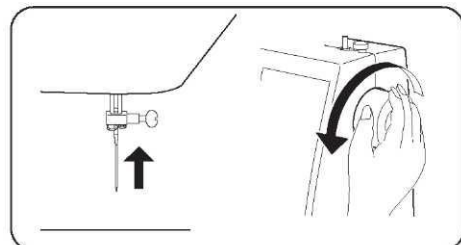
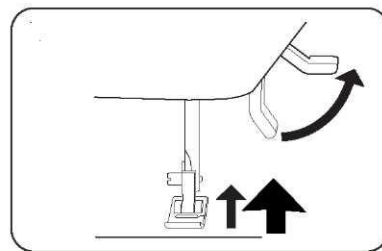
ADATAS DIEGA IEVĒRŠANA

A. Paceliet pēdiņu, paceļot uz augšu pēdiņas pacelšanas sviru.

Vienmēr paceliet pēdiņu pirms diega ievēršanas, lai pareizi ievērtu diegu starp diega spriegotājiem.

B. Griežot galvenās vārpstas rokratu uz savu pusi, paceliet adatu augšējā stāvoklī.

C. Ievēri diegu mašīnā ar kreiso roku, pieturot to ar labo roku kā parādīts attēlos zemāk.



* Aizlieciet diegu aiz diega vadītāja (1).

* Ielieciet diegu starp spriegotāja diskiem (2) (atrodas mašīnas iekšpusē). Veriet diegu uz leju.

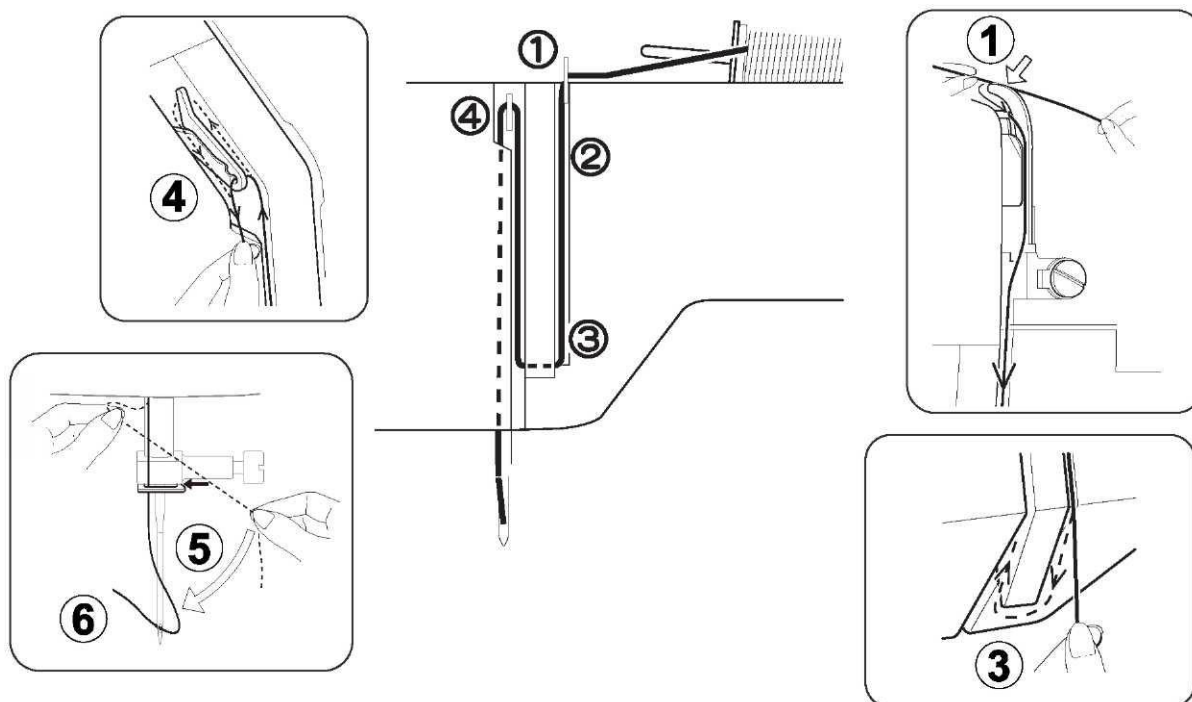
* Pagriezieties U - veidā un veriet diegu uz augšu (3).

* Aizlieciet diegu aiz diega novilcēja (4) no labās uz kreiso pusi.

* Velciet diegu uz leju līdz tas ieies novilcēja galvenajā atverē.

* Aizlieciet diegu zem vadītāja (5).

* Ievēri diegu adatā no priekšas uz aizmuguri (6).



SVARĪGI:

Lai pārliecinātos, vai diegs ir pareizi ievērts spriegotāja diskos:

1.) Ar paceltu pēdiņu pavelciet aiz adatas diega. Jūs jutīsiet pretestību un adata mazliet nosprīgosies.

2.) Nolaidiet pēdiņu un atkārtojiet. Tagad jutīsiet lielu pretestību un adata palieksies.

Ja tā nenotiek, tad diega ievēršana ir jāatkārto.

IEPAZĪSTI SAVU ŠUJMAŠĪNU

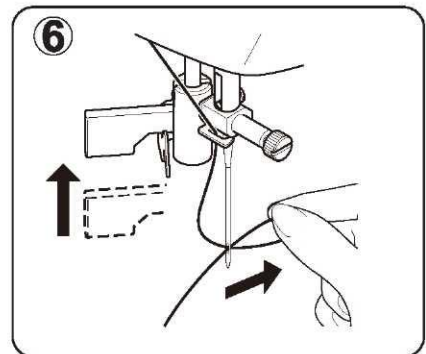
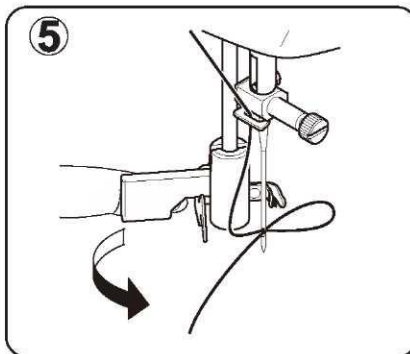
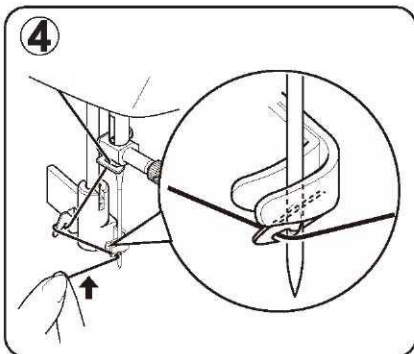
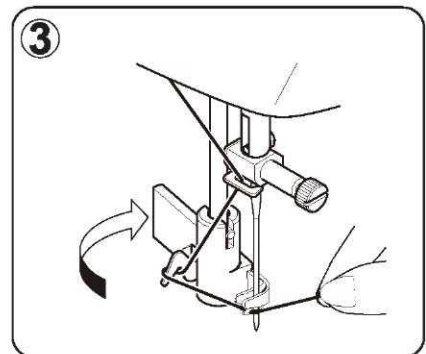
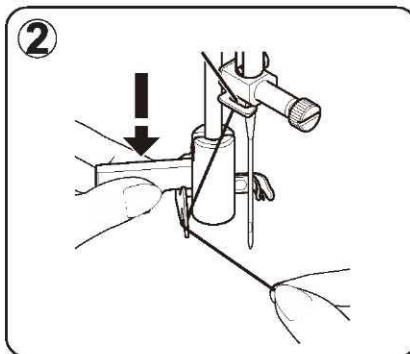
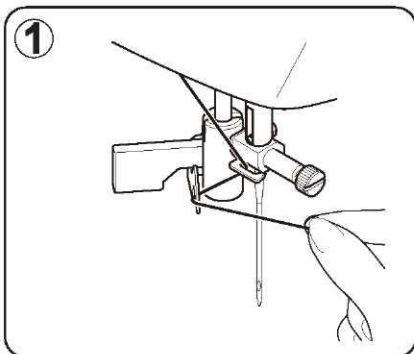
AUTOMĀTISKĀ DIEGA IEVĒRĒJA LIETOŠANA

Griežot galvenās vārpstas rokratu uz savu pusi, paceliet adatu augšējā stāvoklī.

1. Aizlieciet diegu aiz diega vadītāja kā parādīts attēlā.
2. Nolaidiet lejā diega ievērēja rokturi pieturot diegu.
3. Pagrieziet diega ievērēja rokturi uz aizmuguri, lai āķītis ieietu adatas actiņā.
4. Novelciet diegu adatas priekšpusē, aizliekot to zem āķīša.
5. Atbrīvojiet diega ievērēja rokturi, tas pagriezīsies uz priekšu un āķītis ievērs diegu adatas actiņā.
6. Velciet aiz diega cilpas uz aizmuguri, lai izvērtu diegu pilnībā cauri adatas actiņai.

PIEZĪME: Smakam diegam tiek rekomendēts uzstādīt taisno dūrienu pirms diega ievēršanas adatā.

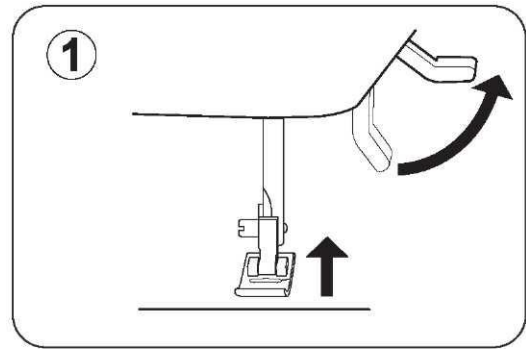
Automātisko diega ievērēju nevar lietot ar dubulto adatu.



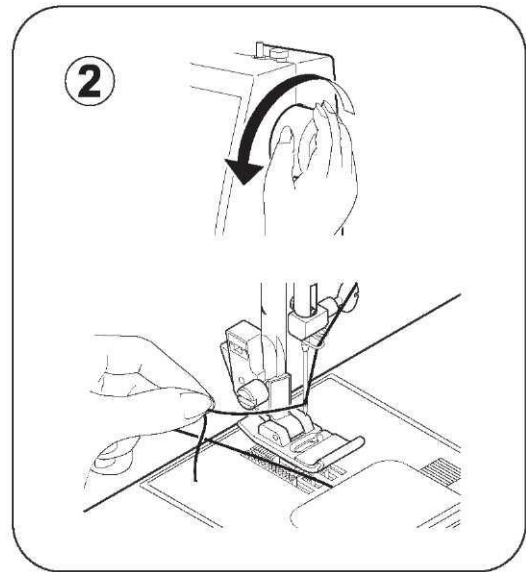
IEPAZĪSTI SAVU ŠUJMAŠĪNU

KUĢĪŠA DIEGA IZVILKŠANA

1. Paceliet pēdiņu.

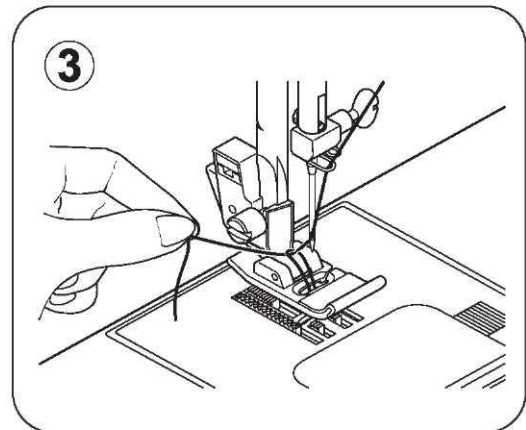


2. Turot adatas diegu kreisā rokā, ar labo roku grieziet uz savu pusi galvenās vārpstas rokratu, nolaižot adatu lejā un paceļot atkal augšā.

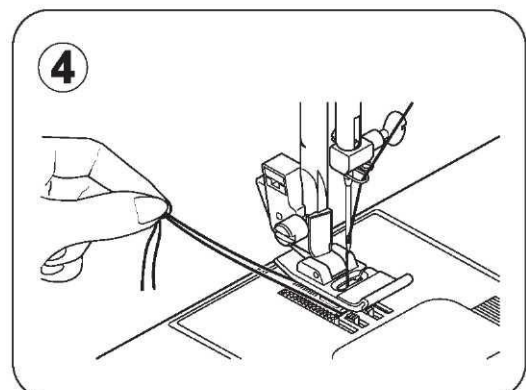


PIEZĪME: Ērtākais kuģīša diega izvilkšanas veids ir, ar uzstādītu taisno dūrienu, adatas stāvokļa taustiņa piespiešana. Jūsu šujmašīnas īpašā funkcija ir iespēja adatu vienmēr apstādināt augšējā stāvoklī.

3. Pavelciet aiz adatas diega un tas izvilks ārā kuģīša diegu virs adatas plāksnītes.



4. Aizlieciet abus diegus zem pēdiņas 15 cm garumā uz aizmuguri.




IEPAZĪSTI SAVU ŠUJMAŠĪNU

ADATAS, DIEGA UN DRĀNAS ATBILSTĪBAS TABULA

Jūsu drāna nosaka adatas un diega izvēli. Zemāk esošā tabula dod padomu šai izvēlē. Vienmēr ieskatieties tajā pirms jauna projekta šūšanas. Lietojiet vienmēr viena izmēra diegu gan adatā, gan kuģītī.

DRĀNA		DIEGS	ADATA
Drāna var būt no jebkuras šķiedras: kokvilnas, lina, zīda, vilnas, sintētikas, wool, synthetic, viksozes u.c. Šeit doti dažādu svaru drānu piemēri.			
Plāna	Batists Šifons Trikotāža Zīds	Visu veidu Poliestera Zīda	12/80
Vidēja	Flanelis Gabardīns/kokvilna Lins / vilna	Visu veidu Poliestera	14/90
Vidēji bieza	Kanva / Denims Buru audums	Visu veidu Poliestera	16/100 18/110
Adīta	Adījumi Valnišadījums Džersijs / trikotāža	Visu veidu Poliestera Neilona	12/80 14/90 16/100

 **UZMANĪBU** Vienmēr atvienojiet mašīnu no elektrības, izraujot elektrības vada kontaktdakšu.

ADATAS NOMAĪŅA

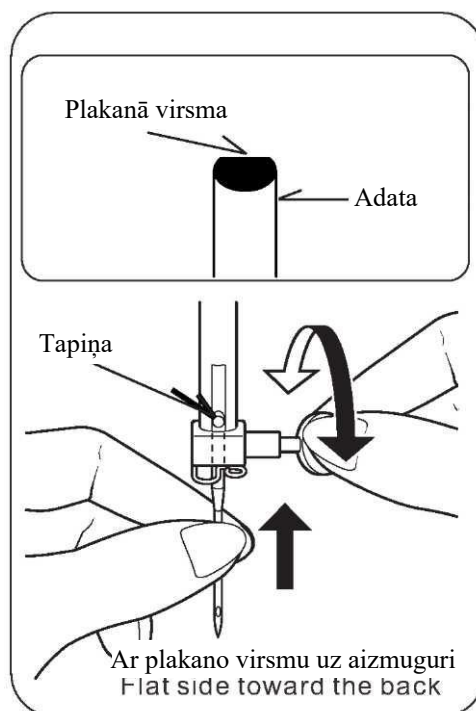
1. Griežot galvenās vārpstas rokratu uz savu pusi, paceliet adatu augšējā stāvoklī.
2. Atskrūvējiet adatas stiprināšanas skrūvi.
3. Izņemiet adatu, velkot uz leju.
4. Ielieciet jauno adatu turētājā ar plakano virsmu uz aizmuguri.
5. Ievietojiet adatu uz augšu līdz atdurei.
6. Pieskrūvējiet adatas stiprināšanas skrūvi.

PIEZĪME: Pieskrūvējiet stipri, bet ne pārāk.

Noderīgs padoms: Lieciet drānas gabaliņu zem adatas un nolaidiet pēdiņu, lai ērtāk nomainīt adatu un adatu neiekrīst adatas caurumā uz adatas plāksnītes.



Mainiet adatas bieži. Pēc norādījuma, adatas ir jāmaina ik pēc nostrādātām 6-8 šūšanas stundām.



IEPAZĪSTI SAVU ŠUJMAŠĪNU

ADATAS DIEGA SPRIEGOJUMA REGULĒŠANA

Gandrīz visas šūšanas operācijas var tikt veiktas ar adatas diega sprieguma vērtību "4".

Derīgs padoms: Regulējiet spriegumu nedaudz - mazliet palielinot vai samazinot vērtību.

TAISNĀ DŪRIENA ŠŪŠANA

Pareizi balansētai vīlei ir jābūt pareiz spriegotiem adatas un kuģīša diegiem. Šādā gadījumā abi diegi satiksies divu drānas kārtu vidū. Ja, sākot šūt, Jūs redzat, ka diegi nav pareizi balansēti, tad ir jāmaina adatas diega spriegojums. Veiciet visus regulējumus ar nolaištu pēdiņu.

ZIGZAG UN DEKORATĪVU DŪRIENU ŠŪŠANA

Šujot šos dūrienus, adatas diega spriegojumam ir jābūt nedaudz mazākam kā taisniem dūrieniem. Tiks iegūts labāka izskata dūriens bez savilkuma, ja adatas diegs nedaudz būs redzams drānas apakšpusē.

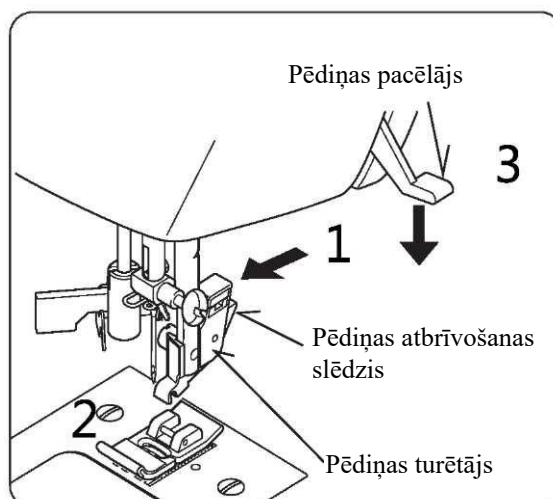
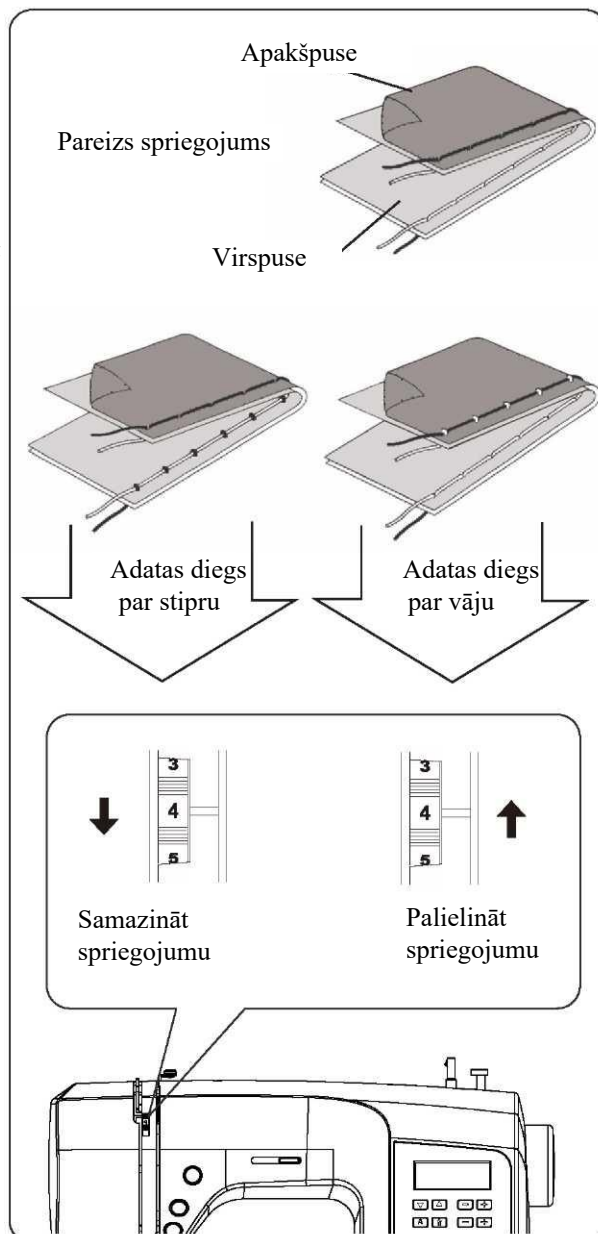
KUĢĪŠA DIEGA SPRIEGOJUMS

Kuģīša diega spriegojums ir iestādīts rūpnīcā un tas nav jāmaina.

PĒDIŅAS NOMAĪŅA

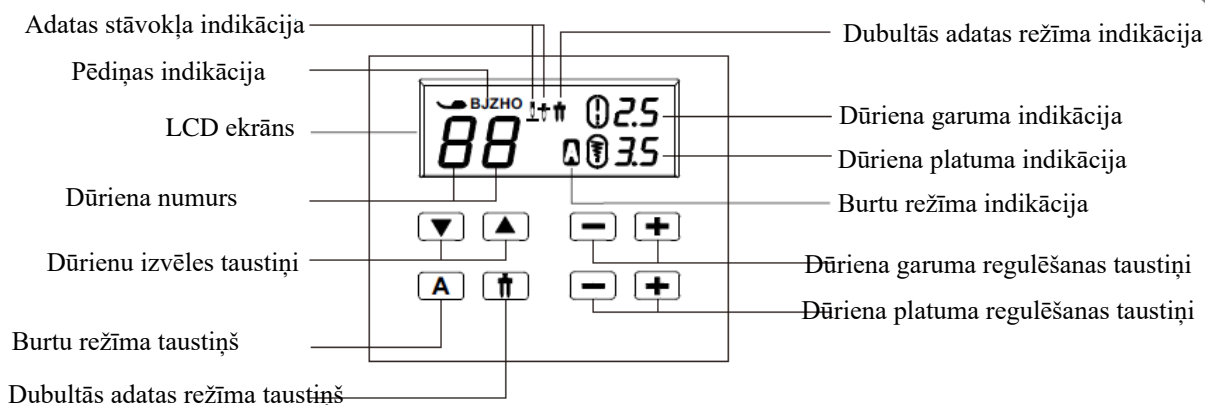
Pārlicinieties, vai adata ir augšējā stāvoklī. Paceliet arī pēdiņu.

1. Spiediet pēdiņas atbrīvošanas slēdzi, lai noņemtu pēdiņu no turētāja.
2. Palieliniet jauno pēdiņu zem pēdiņas turētāja, savietojot turētāja satvērēju ar stienīti uz pēdiņas.
3. Nolaidiet pēdiņas pacelšanas/nolaišanas sviru un pēdiņa piestiprināsies pie turētāja satvērēja.



IEPAZĪSTI SAVU ŠUJMAŠĪNU

KONTROLES PANEĻA FUNKCIJAS



Dūrienu numuri

00	01	02	03	04	05	06	07	08	09	10	11	12	13	14
15	16	17	18	19	20	21	22	23	24	25	26	27	28	29
30	31	32	33	34	35	36	37	38	39	40	41	42	43	44
45	46	47	48	49	50	51	52	53	54	55	56	57	58	59
60	61	62	63	64	65	66	67	68	69	70	71	72	73	74
75	76	77	78	79	80	81	82	83	84	85	86	87	88	89
90	91	92	93	94	95	96	97	98	99	○ = ✖				

Burtu dūrienu numuri

00	01	02	03	04	05	06	07	08	09	10	11	12	13	14	15	16	17	18	19	20
0	1	2	3	4	5	6	7	8	9	A	B	C	D	E	F	G	H	I	J	K
21	22	23	24	25	26	27	28	29	30	31	32	33	34	35	36	37	38	39	40	41
L	M	N	O	P	Q	R	S	T	U	V	W	X	Y	Z	a	b	c	d	e	f
42	43	44	45	46	47	48	49	50	51	52	53	54	55	56	57	58	59	60	61	62
g	h	i	j	k	l	m	n	o	p	q	r	s	t	u	v	w	x	y	z	@
63	64	65	66	67	68	69	70	71	72	73	74	75	76	77	78	79	80	81	82	83
!	?	&	□	'	"	,	.	-	·	/	:	;	Å	Æ	à	ä	á	è	é	
84	85	86	87	88	89	90	91	92	93	94	95	96	97	98	99					
ë	è	ç	œ	ç		Ñ	ñ	Ö	ø	ö	Ø	ù	ü							

Burtu dūrienu režīms

Ja taustiņš ir piespiests, tad **A** parādās uz ekrāna. Spiediet ▲ vai ▼. Izvēlētā burta numurs tiek attēlots. Mašīna šūs izvēlēto burtu un apstāsies.

Dubultās adatas režīms

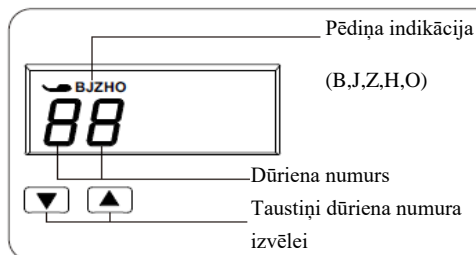
Ja vēlaties šūt ar dubulto adatu, spiediet dubultās adatas taustiņu. Automātiski izvēlētajam dūrienam tiks iestādīts pareizais dūriena platums.

Ja taustiņš ir piespiests, **†** attēlosies uz ekrāna.

Dūrienus, kuru numuri ir ar aplīti, nevar šūt ar dubulto adatu. Tad mašīna izdod signālu un uz ekrāna apzīmējumu. ○ = ✖

DŪRIENA NUMURA IZVĒLES TAUSTIŅŠ

Ieslēdzot mašīnu, parādās taisnā dūriena režīms. Ar taustiņiem ▲ vai ▼ mainiet dūriena numuru. Ja taustiņu spiež ilgāk, tad dūrieni mainās pa desmit.

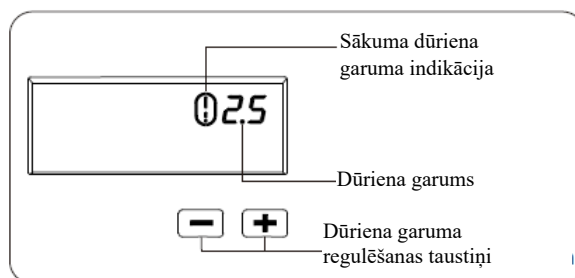


PIEZĪME: Pēdiņas ir apzīmētas ar burtiem (B,J, Z,H,O) pa labi **☞** no pēdiņas ikonas.

IEPAZĪSTI SAVU ŠUJMAŠĪNU

DŪRIENA GARUMA / DŪRIENA PLATUMA / ADATAS STĀVOKĻA REGULĒŠANAS TAUSTIŅI

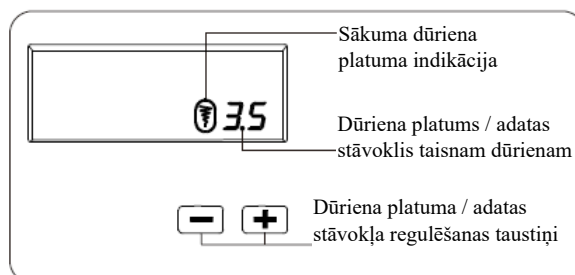
Jūsu šujmašīnas katram dūrienam ir sākuma dūriena garuma un platuma kā arī adatas stāvokļa (taisnam dūrienam) iestādījumi. Jūs tos varat mainīt ar regulēšanas taustiņiem.



Sākuma iestādījumiem ap ikonu ir redzama kontūra



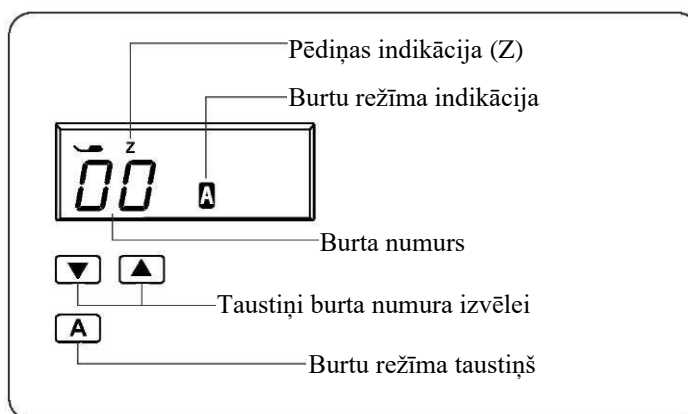
Ja dūriena garums vai platums ir izmainīts, tad ap ikonu kontūra pazūd.



BURTA NUMURA IZVĒLE

Piespiežot burtu režīma taustiņu, uz ekrāna būs redzams burts A ar numuru "00".

Spiediet ▲ vai ▼ lai palielinātu vai samazinātu numuru. Spiežot ilgāk ▲ vai ▼ taustiņu, numuri mainīsies ar soli 10.



ATTĀLUMA MAIŅA STARP BURTIEM

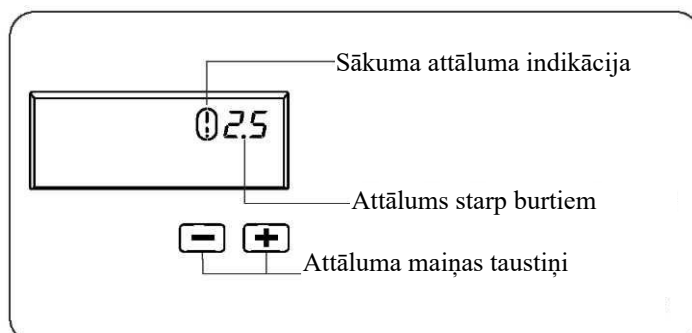
Sākumā attālums starp burtiem ir ar sākuma iestādījumu.

Jūs varat mainīt attālumu starp burtiem ar maiņas taustiņiem.

Ja attālums starp burtiem ir izmainīts, tad pazūd



kontūra sarp ikonu.



Mašīna nošūs izvēlēto burtu vai kombināciju un apstāsies.

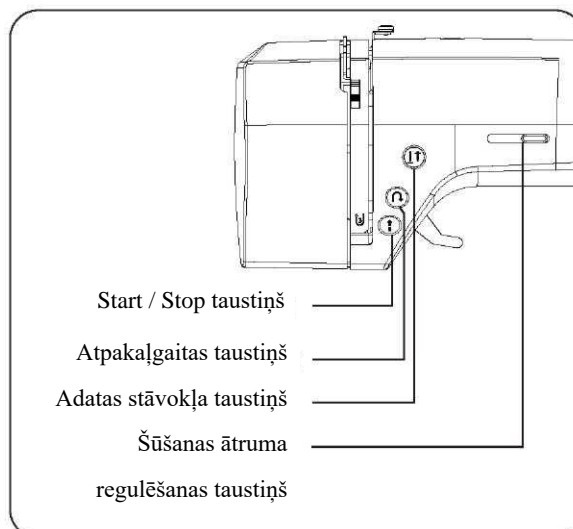
IEPAZĪSTI SAVU ŠUJMAŠĪNU

VADĪBAS TAUSTIŅI

Ar vadības taustiņiem Jūs varat vadīt šujmašīnas darbību.

START / STOP TAUSTIŅŠ (↑)

Ja šūsiet bez pievienota kājas pedāļa, tad spiediet Start / Stop taustiņu un mašīna vienmērīgi uzsāks šūšanu. Ja piespiedīsiet divreiz, tad adata nostāsies augšējā stāvoklī. Ja šujat ar pedāli, tad spiediet uz to ar kāju, lai sasniegtu vēlamo šūšanas ātrumu. Jo vairāk spiedīsiet, jo ātrāk šūsiet. Noņemiet kāju no pedāļa, lai apturētu šujmašīnu.



PIEZĪME: Start / Stop taustiņš nestrādā, ja ir pievienots kājas pedālis.

ADATAS STĀVOKĻA TAUSTIŅŠ (IT)

Spiediet šo taustiņu, lai izmainītu adatas stāvokli - augšā vai iedurts drānā. Spiežot divas reizes, tiek nošūts viens dūriens.

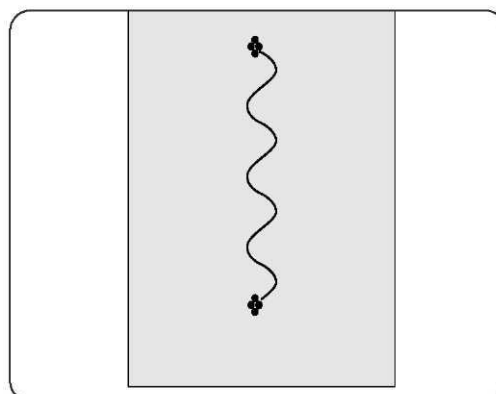
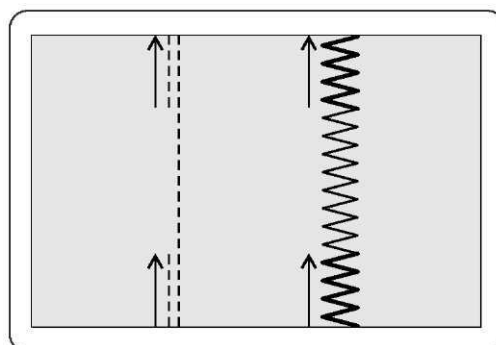
ATPAKAĻGAITAS / NOSTIPRINĀJUMA TAUSTIŅŠ (R)

Atpakaļgaitas funkcija taisnam un zig-zag dūrienam, ja Ja ir piespiests šis taustiņš, tad notiek šūšana atpakaļgaitā tik ilgi, cik taustiņš ir piespiests.

Nostiprinājuma dūrienu funkcija citiem dūrieniem

Ja piespiež šo taustiņu citiem dūrieniem (kas nav taisnais, zig-zag un pogcauruma dūrieni), tad mašīna veiks 4 nostiprinošus dūrienus. Šie dūrieni tiks veidoti vietā, kur taustiņš ir ticis piespiests.

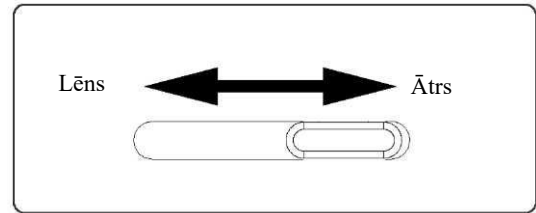
PIEZĪME: Izmantojiet šo funkciju vīles sākumā un beigās, lai nodrošinātos pret dūrienu iziršanas.



IEPAZĪSTI SAVU ŠUJMAŠĪNU

ŠŪŠANAS ĀTRUMA REGULĒŠANA

Šūšanas ātrumu var regulēt ar ātruma regulēšanas slīdni. Maksimālai šūšanas ātrums var tikt ierobežots, atkarībā no šujamā dūriena.



PIEZĪME: Šujot ar kājas pedāli, ar ātruma regulēšanas slīdni var ierobežot maksimālo šūšanas ātrumu.

DERĪGI PAZIŅOJUMI UZ EKRĀNA

Ja ir veikta nepareiza darbība, tad uz mašīnas ekrāna parādās paziņojums. Veiciet darbības, kas aprakstītas zemāk.

Spolītes uztinējs ir pārbīdīts pa labi
→ Pārbīdiet spolītes uztinēju pa kresi



Pogcauruma slēdzis nav nolaists vai pacelts
→ Nolaidiet slēdzi, kad šujat pogcaurumu.
→ Paceliet slēdzi, kad šujat citus dūrienus



Mašīna ir nobloķēta sakarā ar diega savīšanas kuģīša mehānismā
→ Izslēdziet mašīnu un attīriet to no diega savīšanās



Dzirdami signāli	Signāla iemesls
Beep	Pareiza darbība
Beep-beep	Nepareiza darbība
Beep-beep-beep	Nepareizs mašīnas ieregulējums
Beep-beep-beep-beep-beep	Mašīnā iesprūduši diegi

IEPAZĪSTI SAVU ŠUJMAŠĪNU

DERĪGI ŠŪŠANAS PADOMI

Zemāk doti dažādi veidi kā sasniegt labu šūšanas rezultātu.

1. Izmēģinājuma dūrieni

Izmēģiniet dūrienu ar dažādiem dūriena garumiem un platumiem. Izvēlieties piemērotāko.

Izmēģinājuma šūšanā izmantojiet tādu pašu drānu, diegu un adatu, kāds būs galvenajā šūšanā. Šujiet izmēģinājumā tādas pat vīles un drānu kārtas kā galvenajā šūšanā.

2. Šūšanas virziena maiņa

Kad esat sasnieguši stūri, apturiet mašīnu;

- 1). Nolaidiet adatu drānā, spiežot adatas stāvokļa taustiņu.
- 2). Paceliet pēdiņu un pagrieziet drānu ap adatu jaunajā šūšanas virzienā.
- 3). Nolaidiet pēdiņu un turpiniet šūšanu.

3. Līku līniju šūšana

- 1). Apturiet mašīnu un nedaudz mainiet šūšanas virzienu.
- 2). Šujot ar zig-zag dūrienu, izvēlieties mazāku dūriena garumu.

4. Biezu drānu šūšana

* Ja drānu nevar palikt zem pēdiņas

Paceliet pēdiņas pacēlāju papildus augstākā stāvoklī (skat. 4. lpp.).

5. Elastīgas drānas šūšana, kur var rasties izlaisti dūrieni

Izmantojiet elastīgas drānas adatu ar noapaļotu smaili un iestādiet mazāku dūriena garumu. Ja nepieciešams, palieciet stabilizatoru zem drānas.

6. Plānas drānas vai zīda šūšana

Palieciet apakšā stabilizatoru, lai būtu vieglāk pārbīdīt drānu šūšanas laikā.

7. Elastīgu drānu šūšana

Vispirms sadiedziet kopā drānas kārtas, bet tad šujiet, nevelkot aiz drānas.

ŠŪŠANA

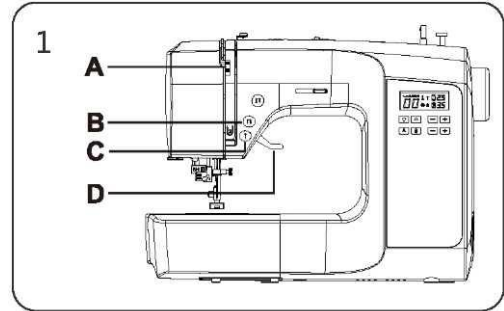
TAISNĀ DŪRIENA ŠŪŠANA



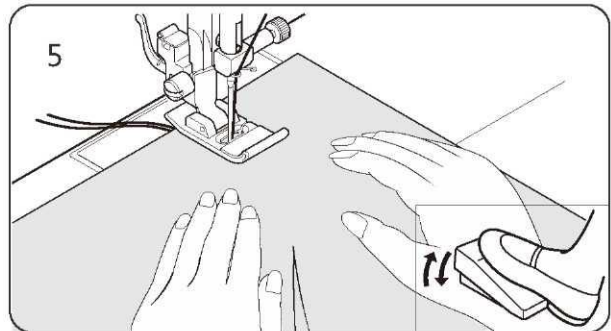
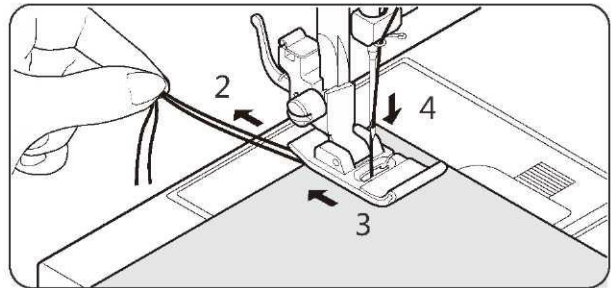
Taisnais ir visvairāk izmantotais dūriens, šujot dažādus izstrādājumus.

1. IESTĀDĪJUMI: Pēdiņa - Universālā (J)
Adatas diega spriegojums - 4

PIEZĪME: Atkarībā no drānas, var būt nepieciešams nedaudz pieregulēt adatas diega spriegojumu.

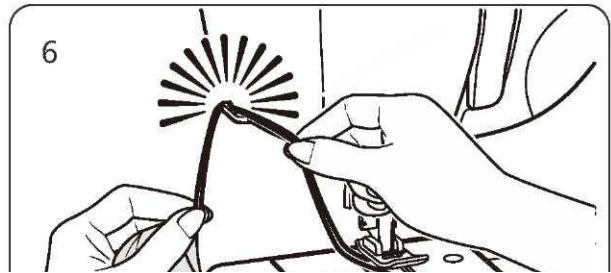


- A. Adatas diega spriegojuma regulēšana
B. Adatas stāvokļa taustiņš
C. Atpakaļgaitas taustiņš
D. Pēdiņas pacēlājs
2. Izvelciet abus diegus 15 cm garumā zem pēdiņas uz aizmuguri.
3. Palieciet drānu zem pēdiņas un nolaidiet pēdiņu.
4. Griežot galvenās vārpstas rokratu uz savu pusi, nolaidiet adatu drānā.
5. Sāciet šūt, virzot drānu taisni. Kad ir sasniegta drānas mala, apturiet mašīnu.



PIEZĪME: Uz adatas plāksnītes ir vīļu uzlaides mm un uncēs, lai būtu iespējams veidot taisnas vīles.

6. Griežot galvenās vārpstas rokratu uz savu pusi, paceliet adatu augšā, paceliet pēdiņu, izņemiet drānas uz aizmuguri un apgrieziet diegus ar diegu apgriezēju.

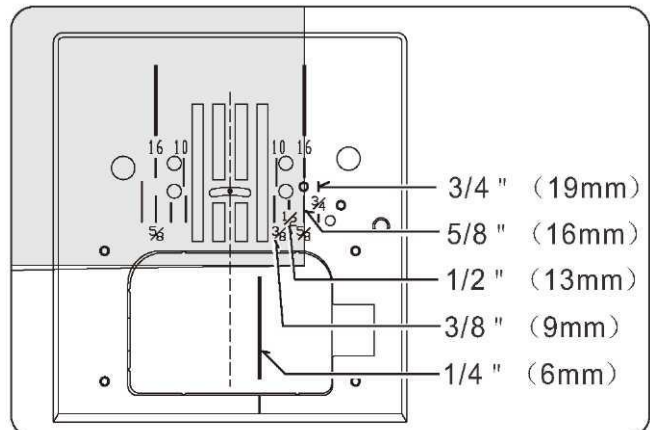


PIEZĪME: Lai nostiprinātu vīli pret iziršanu, spiediet atpakaļgaitas taustiņu un nošujiet pāris dūrienus atpakaļgaitā, gan vīles sākumā, gan beigās.,

KĀ NOTURĒT VĪLI TAISNU

Izmantojiet uzlaižu līnijas uz adatas plāksnītes. Cipari norāda uz attālumu mm no līnijas līdz adai centrālā stāvoklī.

Līnijas uz kuģīša nosedzējvāciņa 1/4"(6mm) var izmantot kviltēšanai blokos un šaurām vīlēm.



ŠŪŠANA

RĀVĒJSLĒDZĒJU IEŠŪŠANA, CAURUĻVEIDA MALAS VEIDOŠANA

Izmantojiet rāvējslēdzēja pēdiņu, lai piešūtu rāvējslēdzēja labo un kreiso malu.

RĀVĒJSLĒDZĒJA IEŠŪŠANA

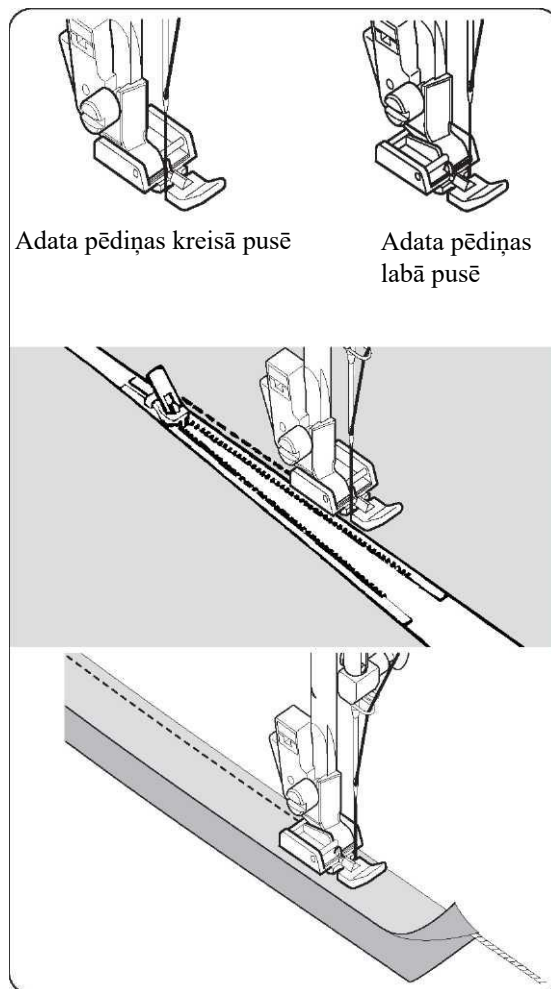
Lai piešūtu rāvējslēdzēja labo pusi, ielieciet pēdiņu kreisajā pēdiņas turētājā tā, lai adata atrastos pa kreisi no pēdiņas.

Lai piešūtu rāvējslēdzēja kreiso pusi, ielieciet pēdiņu labajā pēdiņas turētājā tā, lai adata atrastos pa kreisi no pēdiņas.

CAURUĻVEIDA MALAS VEIDOŠANA

Aplieciet korda diegu ar drānas gabalu un piespaužiet pie pamatdrānas. Ielieciet rāvējslēdzēja pēdiņas labo pusi turētājā, lai adata atrastos pa labi no pēdiņas un šujiet.

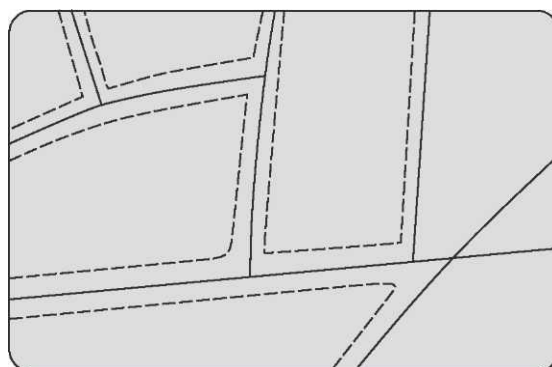
Derīgs padoms: Pieregulējiet ar dūriena platuma regulētāju tā, lai adata atrastos tuvāk korda diegam.



ROKAS DŪRIENA IZSKATA KVILTINGA DŪRIENS

Šis dūriens izskatās līdzīgs kā rokas dūriens.

1. Uztiniet kuģītī vēlamās krāsas diegu. Šūšanas laikā šis diegs būs redzams (tiks izvilīts) drānas virspusē.
2. Ieveriet adatā caurspīdīgu vai drānas krāsas diegu. Šim diegam nav jābūt redzamam vīlē.
3. Palieliniet adatas diega spriegojumu līdz vēlamā izskata vērtībai.
4. Sāciet šūšanu.



PIEZĪME: Lai sasniegtu vēlamu efektu, eksperimentējiet ar dažādām adatas diega spriegojumu un dūriena garumu kombinācijām.

ŠŪŠANA

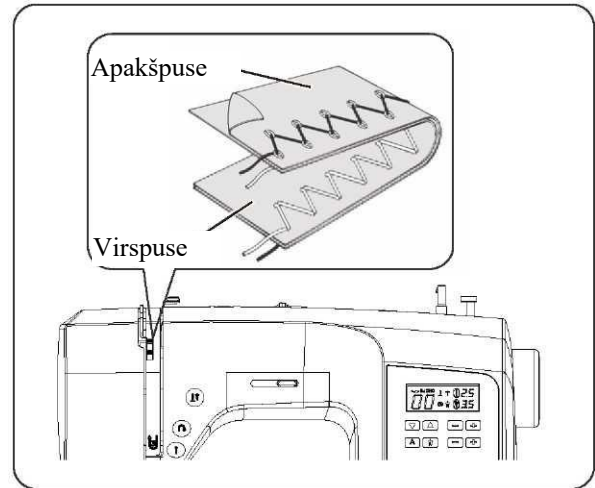
ZIG-ZAG DŪRIENA ŠŪŠANA

IESTĀDĪJUMI: Pēdiņa – universālā (J)


: Adata diega spriegojums – 4

Adata diegs būs redzams drānas apakšpusē un tā daudzums būs atkarīgs no diega, drānas, šūšanas ātruma, dūriena veida, taču kuģīša diegam nav jābūt redzamam drānas virspusē.


Ja kuģīša diegs ir redzams drānas virspusē, tad samaziniet adata diega spriegojumu.




DŪRIENA GARUMA UN PLATUMA REGULĒŠANA

 Tumši pelēkā krāsa norāda uz automātisko dūriena garuma un platuma iestādījumu attiecīgajam dūrienam.

Zig-zag dūrienam dūriena garums ir 2 mm un dūriena platums 5 mm.

 Gaiši pelēkā krāsa norāda uz visiem iespējamajiem dūriena garuma un platuma iestādījumiem.

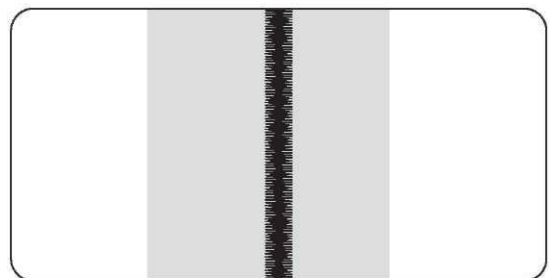
PIEZĪME: Vērtības tabulā neatspoguļo attiecīgās vērtības uz konkrētās šujmašīnas.

		DŪRIENA PLATUMS															
																	
		mm	0	0.5	1.0	1.5	2.0	2.5	3.0	3.5	4.0	4.5	5.0	5.5	6.0	6.5	7.0
DŪRIENA GARUMS	0																
	0.2																
	0.5																
	1.0																
	1.5																
	2.0																
	2.5																
	3.0																
	3.5																

SPODRDŪRIENS

Spodrdūriens ir blīvs zig-zag dūriens ar mazliet samazinātu adata diega spriegojumu, kas labi piemērots aplikāciju piešūšanai un nostiprinājumiem. Iestādiet dūriena garumu no 0.5 līdz 1.5. Lai novērstu drānas savilkumu, lietojiet stabilizatoru zem drānas.

PIEZĪME: Šujot spodrdūrienu, izmantojiet spodrdūriena pēdiņu.



DŪRIENU IZVIETOJUMS

Ar dūriena platuma palielināšanu var iegūt dūrienu, kas redzams attēlā pa labi.



ŠŪŠANA

Apakšmalas piešūšanas slēptais dūriens



Izmantojiet šo dūrienu, lai atšūtu apakšmalu galdautiem biksēm u.c.

Iestādījumi: Pēdiņa - Apakšmalas atšūšanas slēptā dūriena pēdiņa (H)

Adatas diega spriegojums: 4



--Slēptais dūriens adītām drānām

--Elastīgs slēptais dūriens elastīgām drānām

1. Vispirms apdiedziet malu. Plānai drānai malu ielociet uz iekšu, bet vidējai un biežai drānai apdiedziet ar overloka dūrienu.

Atlociet uz augšu malu vajadzīgajā platumā un piespraudiet ar saspraudēm.

2. Atlociet drānu uz augšu kā parādīts attēlā.

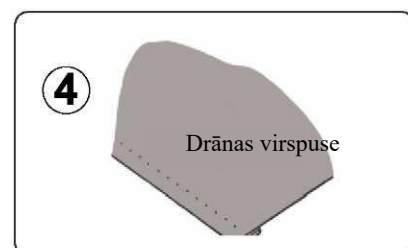
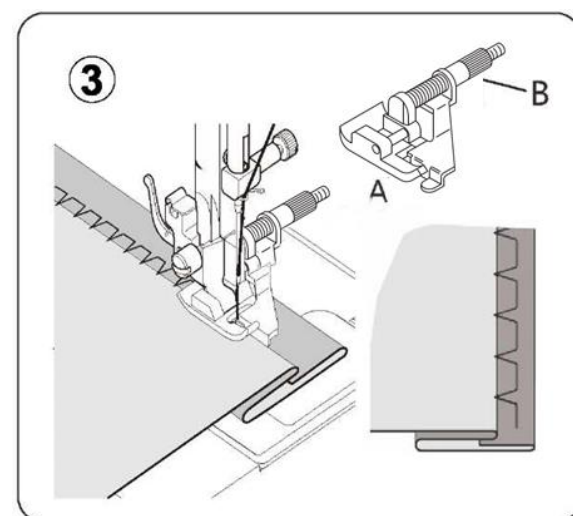
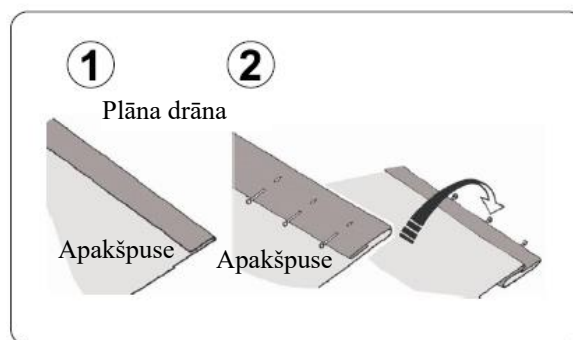
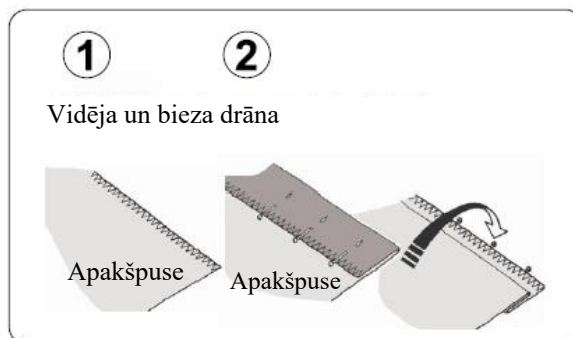
3. Palieliet drānu zem pēdiņas, un griežot galvenās vārpstas rokratu uz savu pusi, nolaidiet adatu drānā pa kreisi. Adatai ir nedaudz jāaizķer locījuma vieta. Aizķeršanas lielumu var regulēt ar skrūvi (B) Slēptā dūriena pēdiņai (A).

PIEZĪME: Šaurākam dūrienam vispirms noregulējiet dūriena platumu, bet pēc tam veiciet pēdiņas slēdža (B) regulēšanu.

Šujiet dūrienu lēnām, virzot locījuma vietu gar pēdiņas virzītāju.

4. Gatavai vīlei dūrieni drānas virspusē ir gandrīz neredzami.

PIEZĪME: Lai šūtu šo dūrienu ir jāveic vairāki izmēģinājumi.



ŠŪŠANA

DAUDZSOĻU ZIG-ZAG DŪRIENS

IESTĀDĪJUMI: Pēdiņa- Universālā (J)

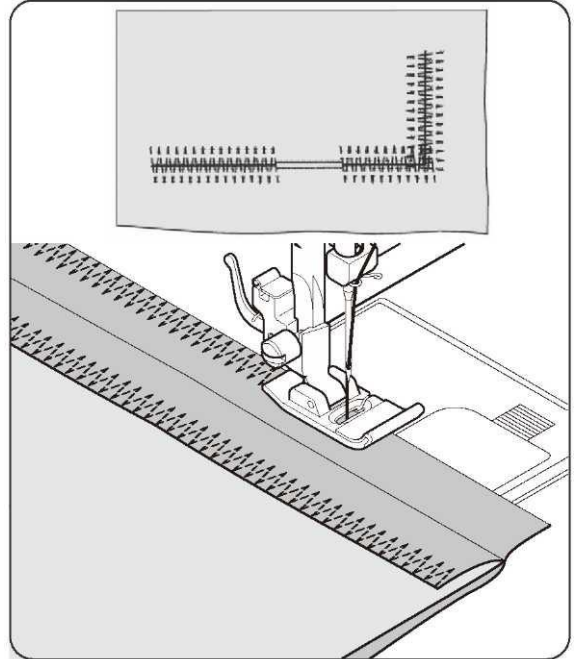
Adatas diega spriegojums – 4

Šis ir pastiprināts zig-zag dūriens, jo dūriena izskats tiek veidots ar trīs īsiem dūrieniem uz vienu pusi.

Šis dūriens ir īpaši piemērots visdažādāko drānu malu apdiegšanai.

Tas ir labi piemērots nostiprinājumu veidošanai, gumijas piešūšanai, iegriezumu lāpīšanai u.c.

PIEZĪME: Dūrienam ir jāveic dūriena garuma un platuma iestādījumi atkarībā no veicamā uzdevuma.



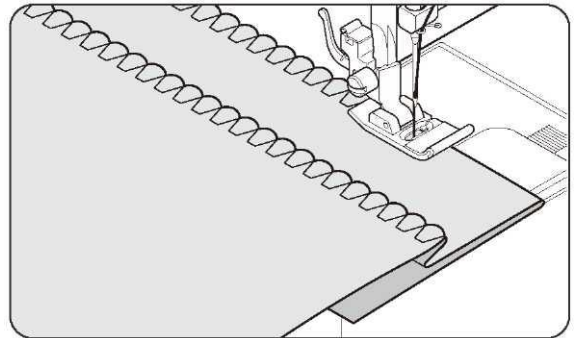
GLIEMEŽVEIDA MALAS DŪRIENS

IESTĀDĪJUMI: Pēdiņa - Universālā (J)

Adatas diega spriegojums - 4


Atlieciet un piepresējiet atlocīto malu. Palieciet drānu zem pēdiņas ar virspusi uz augšu un šujiet tā, lai dūrieni pa labi dedzudz ietu pāri locījuma vietai.

Derīgs padoms: Lai sasniegtu labāko izskatu, izmēģiniet dažādus dūriena garumus un platumus.



POGAS PIEŠŪŠANA

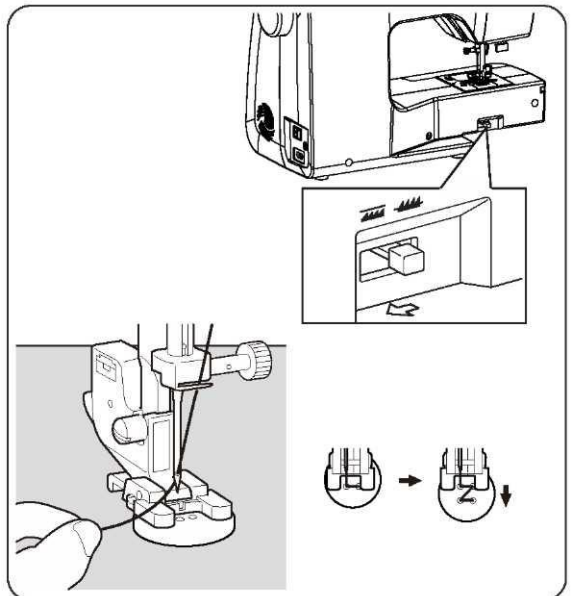
IESTĀDĪJUMI: Pēdiņa - Pogas piešūšanai (O)

Drānas transportieris –  nolaists

Pabīdiet drānas transportiera nolaīšanas slēdzi ar bultu norādītajā virzienā, lai to nolaistu. Uzstādiet pogas piešūšanas pēdiņu (O).

Palieciet drānu un pogu zem pēdiņas. Nolaidiet pēdiņu, un griežot galvenās vārpstas rokratu uz savu pusi, nolaidiet adatu pēdiņas abos caurumos. Iestādiet dūriena platumu, kas atbilst attālumam starp pogas caurumiem. Piešujiet pogu ar apmēram 10 dūrieniem.

Ja jāpiešuj poga ar četriem caurumiem, tad vispirms šujiet tuvējos divus, tad pabīdiet pogu uz priekšu un šujiet nākamos divus. T



Derīgs padoms: Lai nostiprinātu diegu galus pēc šūšanas, izveriet tos uz drānas apakšpusi un sasieniet mezglā.

ŠŪŠANA

DEKORATĪVIE UN ELASTĪGIE DŪRIENI

IESTĀDĪJUMI: Pēdiņa - Universālā (J)

vai Spodrdūriena pēdiņa (Z)

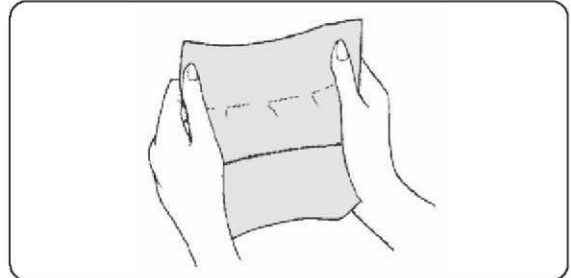
Adatas diega spriegojums – 4

Elastīgos dūrienus vairāk izmanto adītām un elastīgām drānām, bet var izmantot arī austām drānām.

TAISNAIS ELASTĪGAIS DŪRIENS



Šis dūriens ir daudz izturīgāks par parasto taisno dūrienu, jo tas veidojas no dūriena uz priekšu, atpakaļ un vēlreiz uz priekšu. Tas ir īpaši piemērots kā nostiprinošs dūriens sporta apģērbiem no elastīgām un neelastīgām drānām kā arī līklīniju vīlēs, kurām jānodrošina pastiprināta stiprība. Lietojiet šo dūrienu arī atlokiem, apkaklēm un aprocēm.

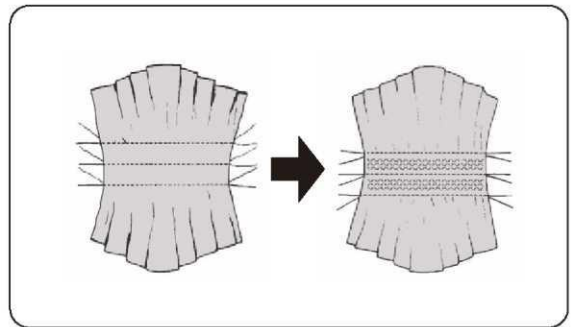


MEDUSŠŪNU DŪRIENS



Dūriens ir labi piemērots savilkuma vietās.

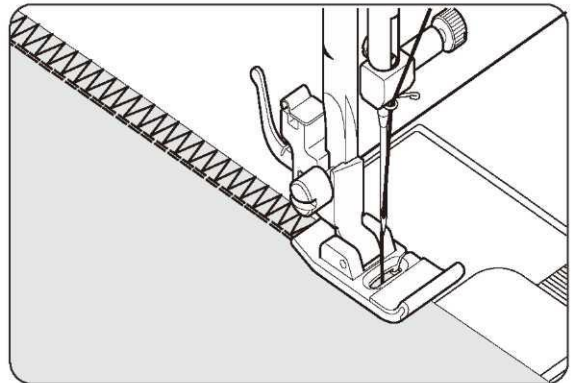
1. Pirms dūriena šūšanas, nošujiet vairākas taisnā dūriena vīles ar lielu dūriena garumu un mazu adatas diega spriegojumu..
2. Šujiet medusšūnu dūrienu starp taino dūrienu rindām.
3. Velkot aiz kušīša diega, izveidojiet savilkumu.



MALAS APDIEGŠANAS DŪRIENS



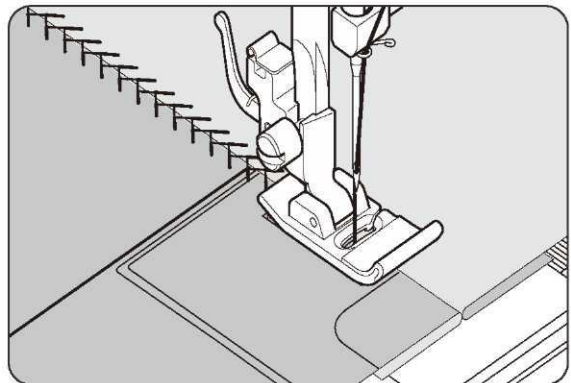
Šis ir līdzīgs dūriens tam, ko izmanto rūpniecībā, ražojot sporta apģērbu. Ar šo dūrienu vienā piegājienā tiek veikta divu drānas kārtu sašūšana un malu apdiegšana.



SPALVAS DŪRIENS



Ar šo dūrienu var piešūt mežģīnes un lentas. To var labi izmantot arī kviltēšanā.

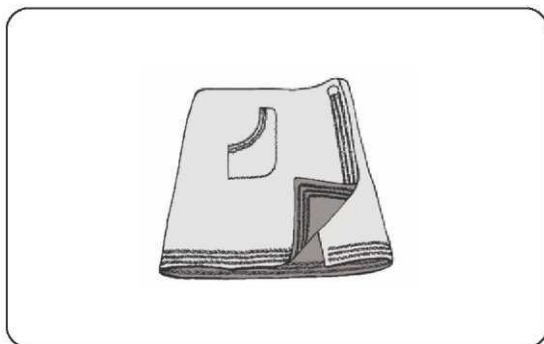


ŠŪŠANA

NOSTIPRINOŠS ZIG-ZAG DŪRIENS



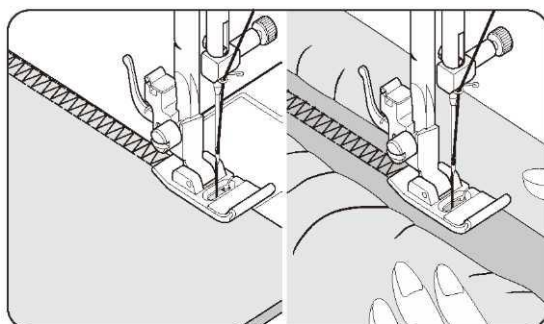
Šo dūrienu var lietot kā dekoratīvu dūrienu, kā arī lai šūtu apkakles, piedurknes, piedurknes un apakšmalas. To var izmantot kā ļoti stipru dūrienu ar mazu dūriena platuma iestādījumu.



DUBULTS OVERLOKA DŪRIENS



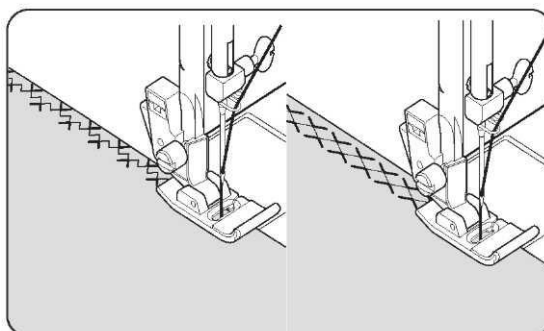
Dūrienu var pielietot vairākos veidos - lai piešūtu elastīgu lentu, lai sašūtu un apdiegtu atlocītu malu vienā piegājienā u.c. To var izmantot gan elastīgām drānām, gan neelastīgām drānām.



KRUSTDŪRIENI



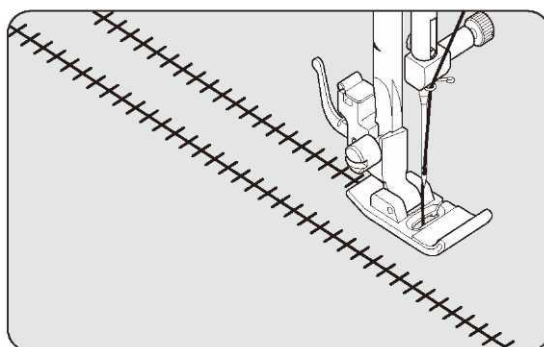
Izmantojiet šo dūrienu elastīgām drānām kā arī kā dekoratīvu dūrienu visu veidu drānām.



KRUSTA DŪRIENS



Dūriena efektu pastiprina tā šūšana ar adatu ar spārniņiem, kas dūriena vietu padara lielāku un rada dekoratīvu efektu.



Derīgi padomi: Šujot ar adatu ar spārniņiem, nedaudz palielinot adatas diega spriegojumu, tiek palielināts dūriena vietas izmērs.

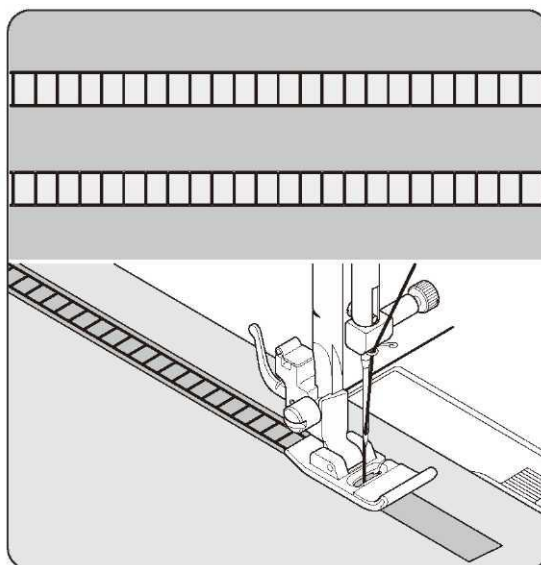
ŠŪŠANA

KĀPŅU DŪRIENS



Izmantojiet šo dūrienu, lai pēc nošūšanas izvilktu diegus no drānas, radot dekoratīvu efektu. To var izmantot, piemēram, lina audumam.

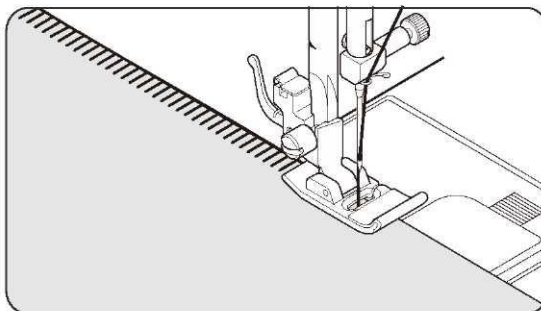
Izmantojiet šo dūrienu, lai piešūtu pie pamatdrānas šauru lentu, gumiju vai dekoratīvu diegu.



PIESPRAUDES DŪRIENS



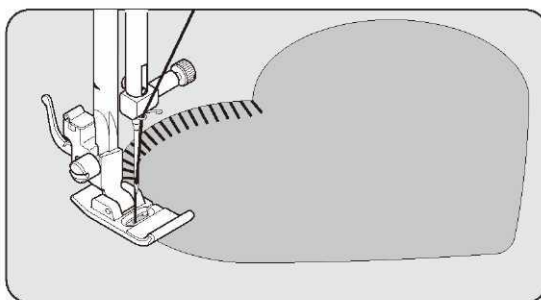
Izmantojiet šo dūrienu malu apstrādei, kā arī piešujot pie pamatdrānas aplikāciju.



SEGAS APSTRĀDES DŪRIENS



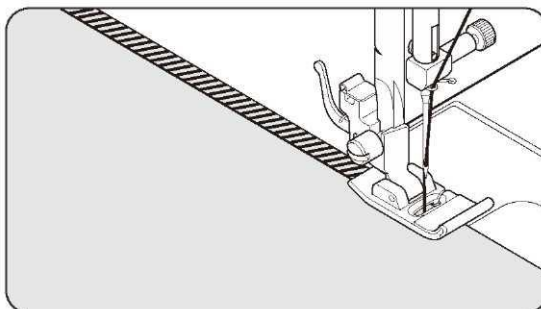
Ar šo dūrienu var apdiegt vidēju un biezu segu malas, radot ar roku šūtu malu efektu. Šo dūrienu var izmantot arī aplikāciju piešūšanai pie pamatdrānas.



SLĪPAIS DŪRIENS



Dūriens ir labi piemērots galdauta malu apstrādei. Šujiet dūrienu gar drānas malu un apgrieziet diegus tuvu dūrieniem.

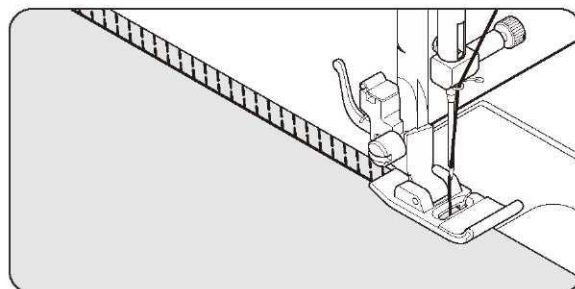


ŠŪŠANA

SLĪPS MALAS APDIEGŠANAS DŪRIENS



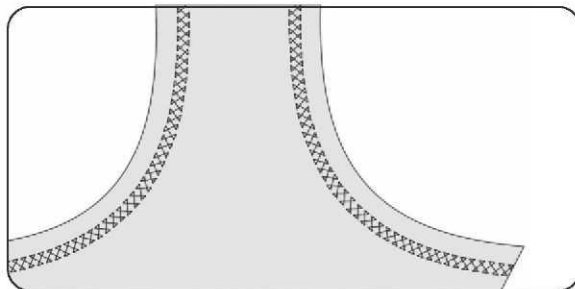
Divu vai vairāk drānu sašūšanai kopā un malas apdiegšanai vienā operācijā. Piemērots sporta apģērbiem, peldostīmiem, T - krekliem no elastīgām drānām.



KRUSTVEIDA DŪRIENS



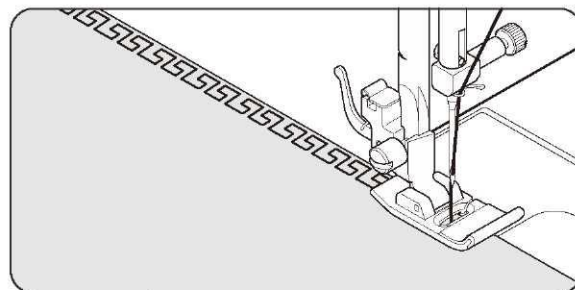
Elastīgu drānu šūšanai un dekorēšanai.



GRIEĶU RAKSTA DŪRIENS



Izmantojiet šo dūrienu drānas dekorēšanai vai malas apstrādei.



KALNVEIDA DŪRIENS

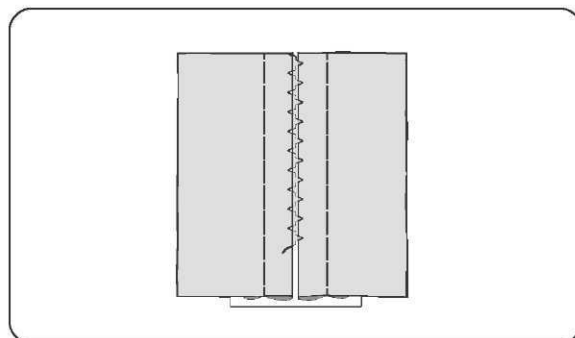


Šis ir populārs dekoratīvs dūriens. Tas ir izmantojams arī, lai savienotu blakus divas drānas, atstājot nelielu atstarpi starp tām.

Drānu sagatavošana:

Atlociet drānu un nogludiniet. Palieciet apakšā stabilizatoru un uzlieciet uz tā drānas, atstājot starp tām 0,3 cm atstarpi, ja nepieciešams, tad piededziet drānas pie stabilizatora.

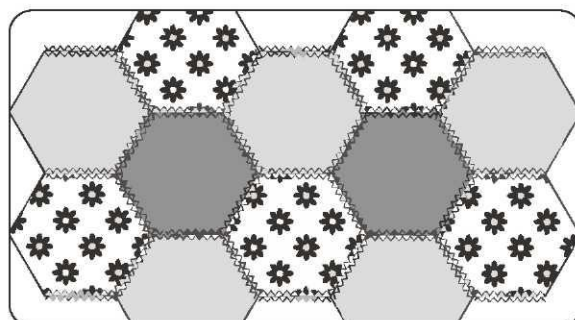
Šujiet dūrienu tā, lai dūrieni aizķertu drānu, kas atrodas kreisā, bet pēc tam labā pusē.



DUBULTS TRĪSSTŪRA DŪRIENS



Izmantojiet šo dūrienu dekoratīvai šūšanai. Skatiet piemēru attēlā pa labi.

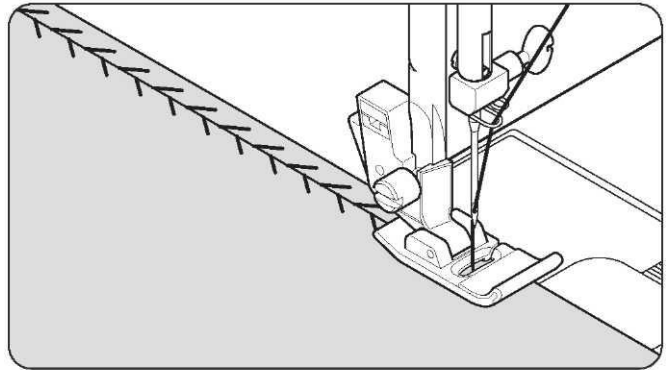


ŠŪŠANA

SLĪPS ABPUSĒJS DŪRIENS



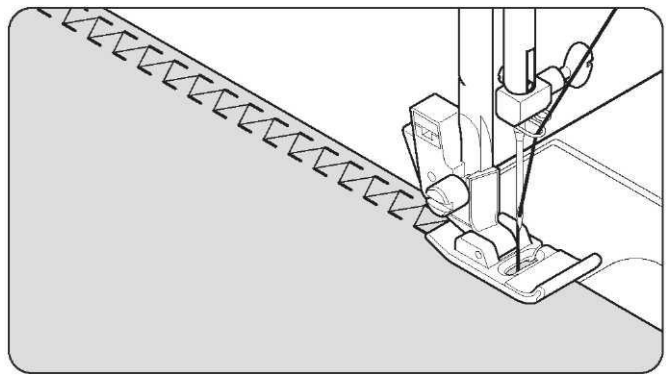
Izmantojiet šo dūrienu, lai savienotu kopā drānu gabalus vai kā dekoratīvu dūrienu.



DEKORATĪVS DŪRIENS



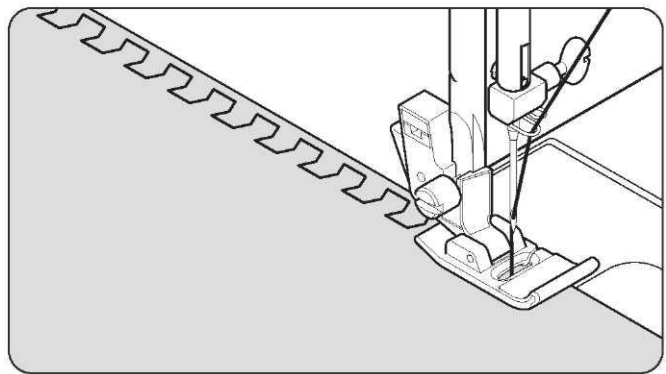
Izrotājiet savu izstrādājumu ar šo dekoratīvo dūrienu.



ŠEVRONA DŪRIENS



Izrotājiet savu izstrādājumu ar šo dekoratīvo dūrienu.



ŠŪŠANA

CITI DEKORATĪVIE DŪRIENI

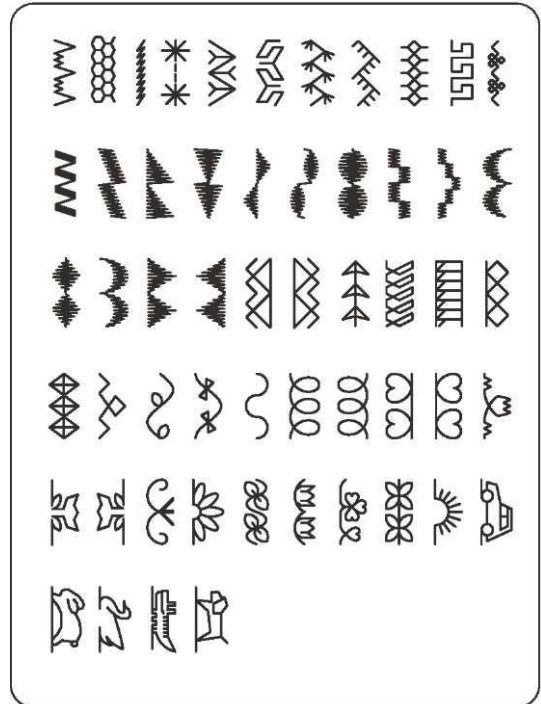
IESTĀDĪJUMI: Pēdiņa - Universālā (J)
vai Spodrūriena (Z)
Adatas diega spriegojums - 4 vai 3

Tālāk ir doti piemēri kā lietot dekoratīvos dūrienus. Jūs varat izmantot dekoratīvos dūrienus šādā veidā.

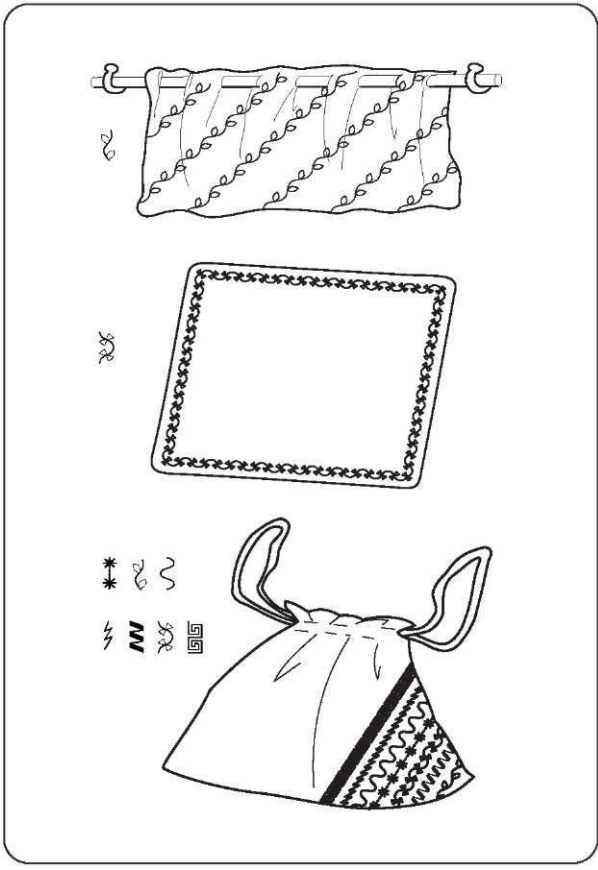
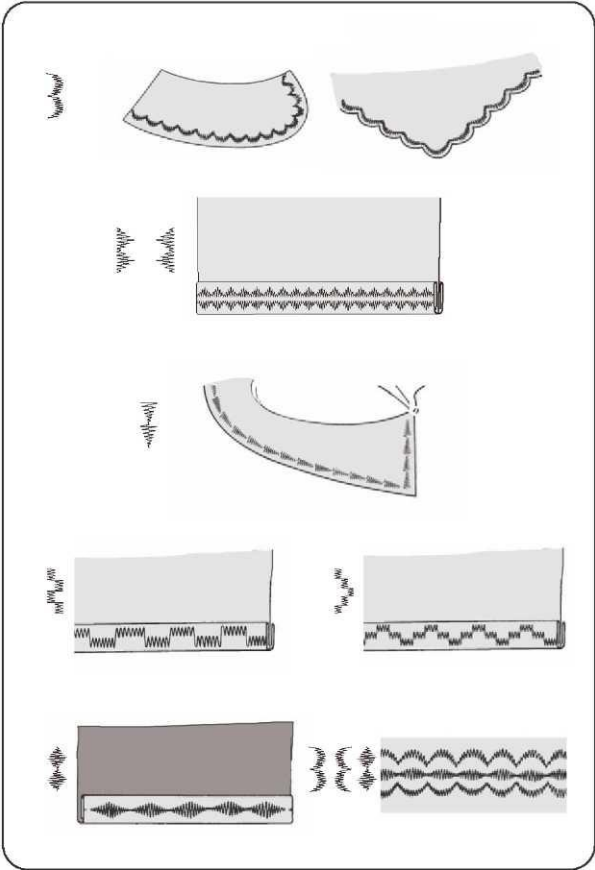
Pirms pamatdrānas šūšanas izmēģiniet dūriena izkstu uz palīgdraņas.

Pirms šūšanas pārlicinieties, vai kuģīša spolītē ir pietiekams daudzums diega, jo dekoratīvajiem dūrieniem ir liels diega patēriņš.

Labāka rezultāta sasniegšanai, palieciet zem drānas noplēšamu vai ūdenī šķīstošu stabilizatoru.



Derīgs padoms: Kuģīša diegam nav jābūt redzamam drānas virspusē, tāpēc, ja nepieciešams, samaziniet adatas diega spriegojumu.



ŠŪŠANA

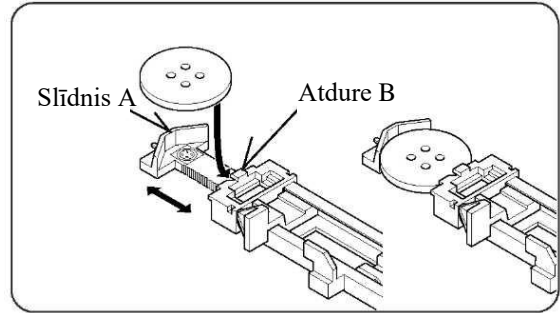
POGCAURUMA ŠŪŠANA

AUTOMĀTISKS POGCAURUMS

POGCAURUMA PĒDIŅA LIETOŠANA

Jūsu šujmašīna piedāvā dažādu veidu pogcaurumus, kas tiek šūti automātiski vienā piegājienā.

Pogcauruma izmēru nosaka ar pēdiņā ieliktu pogu.

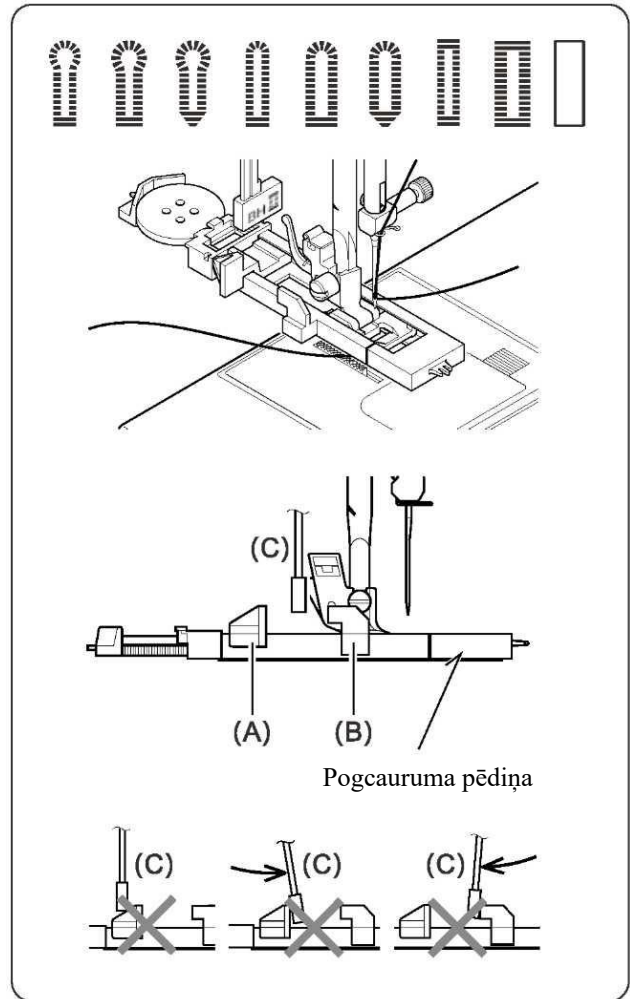


ŠŪŠANAS PROCESS:

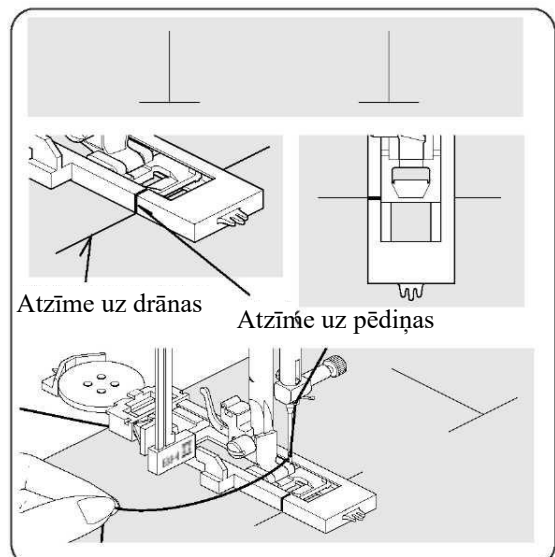
* Vietā, kur tiks šūts pogcaurums, palieciet zem drānas stabilizatoru.

* Izmēģiniet pogcaurumu uz tāda paša materiāla palīgdrānas.

1. Izvēlieties sev vēlamo pogcaurumu.
2. Nomainiet iepriekš lietoto pēdiņu ar pogcauruma pēdiņu (skat. 11. lpp.).
3. Ielieciet pogu, kurai šūsiet pogcaurumu, pēdiņā tā, lai tā tiktu piespiesta ar slīdni (A) atdurei (B).
4. Nolaidiet līdz galam lejā pogcauruma šūšanas slēdzi (C), lai tas atrastos starp izciļņiem (A) un (B) uz pēdiņas.
5. Atzīmējiet uz drānas pogcauruma atrašanās vietu.

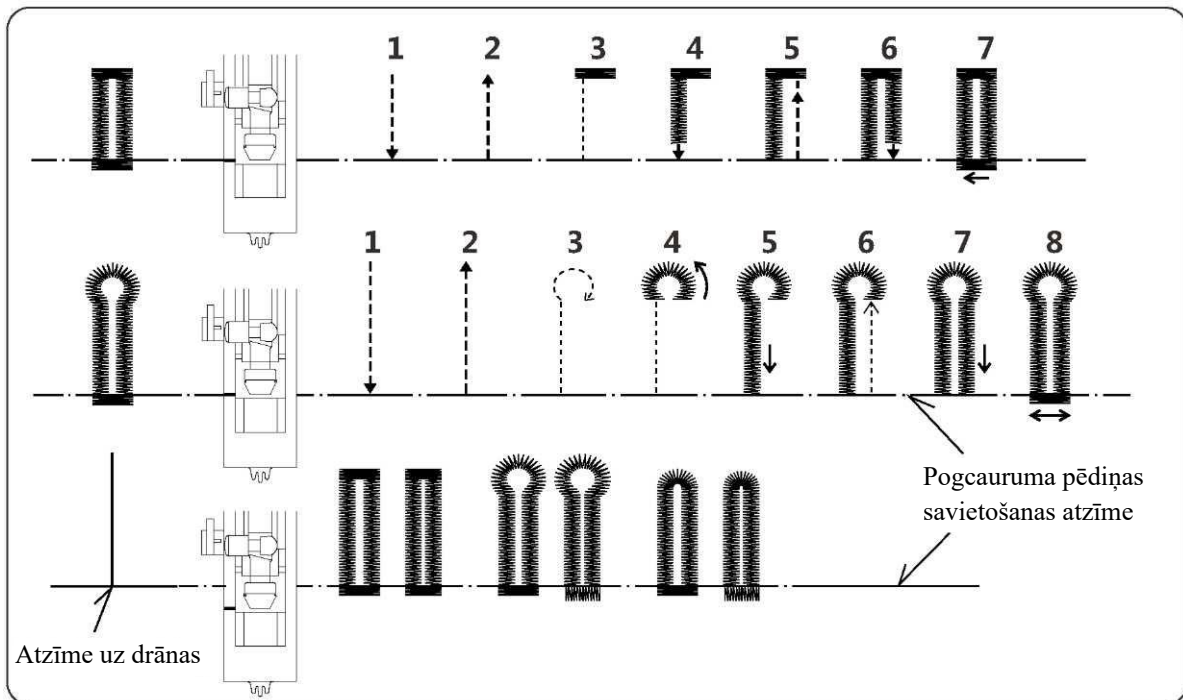


6. Palieciet drānu zem pēdiņas. Izveriet adatas diegu cauri pēdiņai un palieciet abus diegus zem pēdiņas 10 cm garumā uz aizmuguri.
7. Savietojiet atzīmi uz pēdiņas ar pogcauruma sākuma atzīmi uz drānas un nolaidiet pēdiņu.
8. Pieturot pirkstos diegu galus, sāciet šūt.

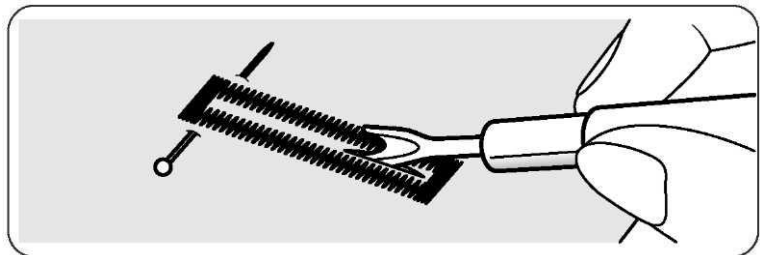


ŠŪŠANA

*



9. Kad pogcaurums ir uzšūts, ar nazīti ārdīšanai izgrieziet pogcaurumu. Grieziet uzmanīgi, lai nepārgrieztu diegu.

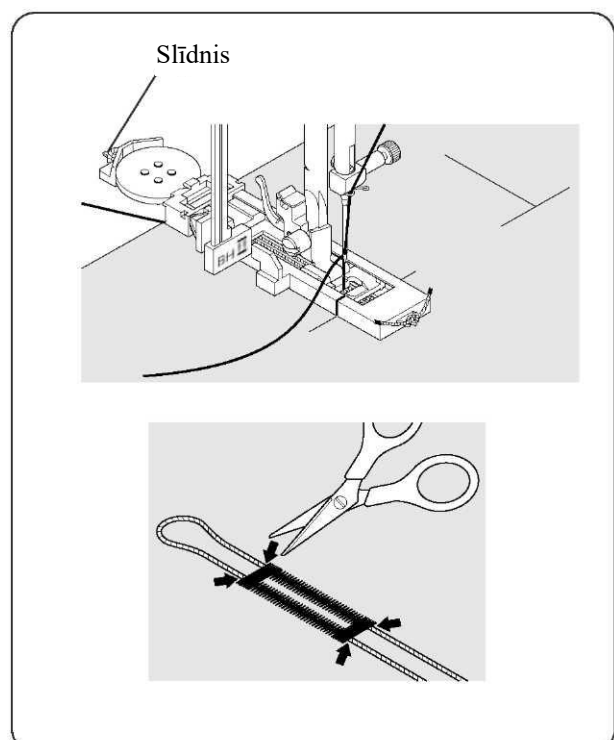


POGCAURUMS AR KORDA DIEGU

Aizlieciet korda diega cilpo aiz āķīša pogcauruma pēdiņa stālākā galā un palieciet korda diegu zem pēdiņas kā parādīts attēlā.

Šujiet pogcaurumu, sekojot, lai pogcauruma dūrieni apņemtu korda diegu.

Kad pogcaurums ir gatavs, novelciet korda diegu uz savu pusi, izveriet uz drānas apakšpusi un sasieniet.

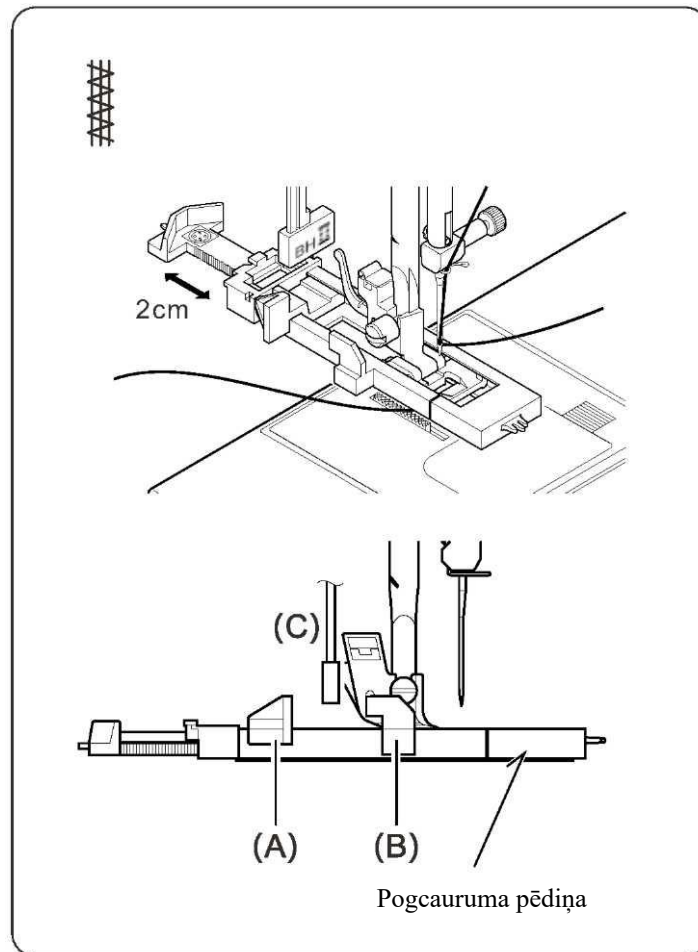


ŠŪŠANA

LĀPĪŠANAS DŪRIENS



1. Izvēlieties lāpīšanas dūrienu.
2. Atveriet pogcauruma pēdiņas slīdni 2 cm garumā.



3. Nomainiet pēdiņu uz pogcauruma pēdiņu (skat. 11. lpp.).
4. Nolaidiet līdz apakšai pogcauruma šūšanas slēdzi (C) tā, lai tas atrastos starp slīdni (A) atduri (B).

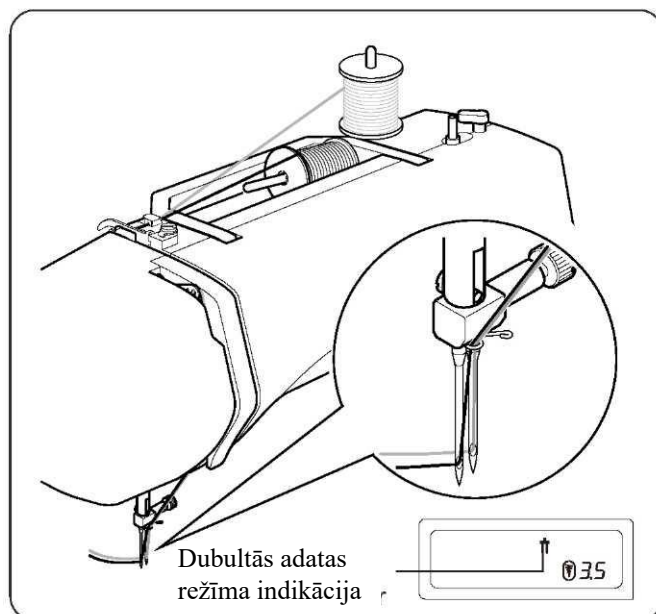
ŠŪŠANA

DUBULTĀ ADATA

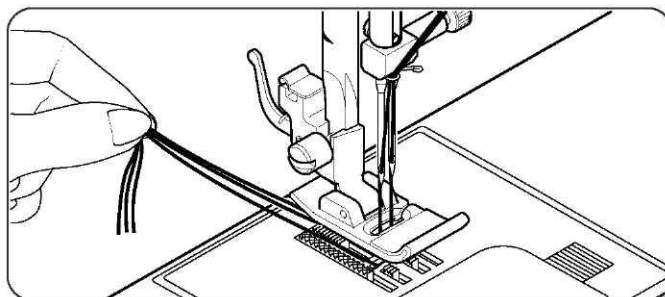
SVARĪGI: Izmantojot dubulto adatu, iestādiet dūriena platumu uz 3,5 vai mazāku, citādi var salūzt adatu.

Šujot ar dubulto adatu, veidojas divas paralēlas dūrienu rindas.

1. Uzlieciet papildus diega spoles turētāju un uzlieciet uz abiem turētājiem pa vienai diega spolei. Ieveriet kopā abus diegus diega vadītājos, bet katru diegu savā adatā.
2. Izvelciet virs adatas plāksnītes kuģīša diegu. Pālieciet visus trīs diegus zem pēdiņas uz aizmuguri apmēram 15 cm garumā.

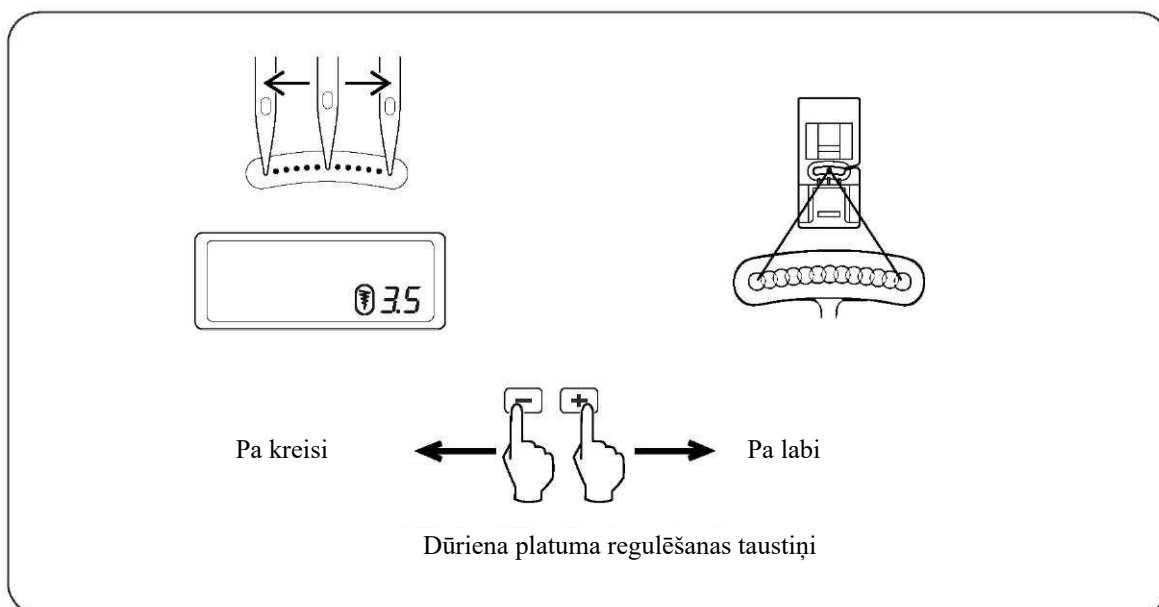


PIEZĪME: Dubultajai adatai neizmantojiet diega ievērēju.



ADATAS STĀVOKĻIS TAISNAJAM DŪRIENAM

Taisnajam dūrienam var iestādīt 13 dažādus adatas stāvokļus attiecībā pret adatas plāksnīti. To var izdarīt ar dūriena platuma regulētāju.



ŠUJMAŠĪNAS APKOPE

DRĀNAS TRANSPORTIERA ZOBĪŅU UN KUĢĪŠA TĪRĪŠANA



UZMANĪBU

Vienmēr atvienojiet mašīnas elektrības vadu no sienas elektrības kontaktligzdas.

Lai mašīna vienmēr strādātu nevainojami, tā ir jātur tīra un periodiski jāveic apkopes.

1. Paceliet adatu augšējā stāvoklī.
2. Noņemiet adatas plašknīti (1).
3. Izņemiet spolītes turētāju no kuģīša (2).
4. Attīriet drānas transportiera zobīņus un kuģīša zonu no putekļiem. Iepilniet pa vienam šujmašīnas eļļas pilienam uz kuģīša abās vietās (A,B).
5. Uzstādiet atpakaļ spolītes turētāju kuģītī, savietojot izcilni uz spolītes turētāja (3) ar atsperi uz mašīnas (4). Uzlieciet atpakaļ adatas plašknīti.

