

Putekļsūcējs

Lietotāja rokasgrāmata

VS20C95**** Series

- Pirms sākat darbu ar šo ierīci, lūdzam uzmanīgi izlasīt šīs instrukcijas.
- Izmantošanai tikai telpās



SAMSUNG

Saturs

Drošības informācija	3	Darbība	14
Svarīgi drošības simboli	3	Uzlādes statīva uzstādīšana	14
Vispārīgi	4	Uzlādes statīva lietošana	15
Putekļsūcējs	4	Akumulatora uzlāde	16
Apkope	7	Akumulatora ievietošana	17
Uzlādes statīvs	8	Akumulatora atvienošana	17
Akumulators	10	Papildus akumulatora uzlāde	17
Sagatavošana	12	Pogu un displeja izmantošana	18
Piederumi	12	Piederumu izmantošana	19
Daļu pārskats	13	Apkope	21
		Putekļsūcēja tīrīšana	21
		Pielikums	27
		Piezīmes un brīdinājumi	27
		Traucējummeklēšana	32
		Ierīces specifikācijas	34

Drošības informācija

- Pirms ierīces lietošanas lūdzam rūpīgi izlasīt rokasgrāmatu un saglabāt to, lai vajadzības gadījumā varētu ieskatīties tajā arī turpmāk.
- Tā kā zemāk sniegtās lietošanas instrukcijas attiecas uz vairākiem modeļiem, dažas putekļsūcēja īpašības var nedaudz atšķirties no šajā rokasgrāmatā aprakstītajām.

Svarīgi drošības simboli

BRĪDINĀJUMS

Norāda, ka pastāv nāves vai nopietnu traumu risks.

UZMANĪBU

Norāda, ka pastāv personīgu traumu vai materiālu bojājumu risks.

PIEZĪME

Norāda, ka zemāk sniegtie norādījumi satur svarīgu papildinformāciju.

Drošības informācija

Vispārīgi

Lai iegūtu informāciju par Samsung saistībām vides jomā un izstrādājumu regulējuma saistībām, piemēram, REACH, apmeklējiet mūsu ilgtspējības lapu, kas pieejama vietnē www.samsung.com

Šo prasību neievērošana var izraisīt putekļsūcēja iekšējo detaļu bojājumus un anulēt garantiju.

- Uzmanīgi izlasiet visas instrukcijas. Pirms pievienojat attīrītāju pārliecinieties, ka tīkla elektrības padeves spriegums ir tāds pats, kā norādīts uz plāksnītes attīrītāja apakšā.
- Šo ierīci var izmantot bērni, kas vecāki par 8 gadiem, un personas ar fiziskiem, maņu vai garīgiem traucējumiem vai ar nepietiekamu pieredzi un zināšanām, ja viņi ir atbilstoši uzraudzīti vai apmācīti izmantot ierīci drošā veidā un saprot attiecīgos apdraudējumus. Bērni nedrīkst rotaļāties ar ierīci. Bērni nedrīkst tīrīt putekļsūcēju vai veikt tā apkopi bez pieaugušo uzraudzības.
- Nekad neatstājiet ieslēgtu putekļsūcēju bez uzraudzības.
- Šī ierīce ir paredzēta tikai izmantošanai sadzīvē. (Nelietojiet šo ierīci citiem mērķiem, kas nav aprakstīti šajā rokasgrāmatā.)
- Neļaujiet bērniem sēsties virsū ierīcei vai rotaļāties ar to.
 - Tas var izraisīt traumas vai ierīces bojājumus.

Putekļsūcējs

- Putekļsūcēja salikšanas laikā ievērojiet piesardzību, lai nejauši neiespiestu roktura kustīgajā daļā rokas vai pirkstus.
- nelietojiet putekļsūcēju uz mitra paklāja vai grīdas.

- Nelietojiet ierīci tālāk norādītajās vietās.
 - Vietā, kur uz grīdas novietota degoša svece vai galda lampa.
 - Vietā, kur ir ieslēgts sildītājs vai uz nenodzēstām oglēm nepieskatītā kamīnā vai pelnu traukā, u.tml.
 - Vietā, kur glabājas viegli uzliesmojoši materiāli, piemēram, eļļas krāsa, krāsas šķīdinātājs, pretkožu līdzekļi, benzīns, spirts, šķīdinātājs, pelnu trauki ar degošām cigaretēm u.c.
 - Slēgtā vietā, kur ir sprādzienbīstami vai toksiski tvaiki.
- Nesavāciet šādas lietas. Tas var izraisīt nenormālu ierīces darbību vai tās bojājumus.
 - Sērskociņi vai nenodzēsti pelni vai cigaretes
 - Cieti vai asi priekšmeti
 - Toksiski materiāli (hlora balinātājs, amonjaks, kanalizācijas cauruļu tīrīšanas šķidrums u.c.)
 - Šķidrums, piemēram, ūdens vai dzērieni, vai mājdzīvnieku atkritumi
 - Krīta pulveris
- Ja radusies gāzes noplūde vai tiek izmantoti viegli uzliesmojoši aerosoli, piemēram, putekļu noņēmējs, nepieskarieties strāvas kontaktdakšai un atveriet logus, lai izvēdinātu telpu.
 - Tas var izraisīt sprādzienu vai ugunsgrēku.
- Ja no ierīces izplatās neparastas skaņas, smakas vai dūmi, nekavējoties izslēdziet ierīci un sazinieties ar Samsung servisa centru.
 - Var izraisīt elektrošoku vai ugunsgrēku.
- Putekļsūcēja izmantošanas laikā ievērojiet piesardzību, lai nesavainotos ar tā kustīgajām vai rotējošajām detaļām.
 - Turiet savas ķermeņa daļas (matus, rokas u.tml.) prom no rotējošās birstes vai rotējošā diska.

Drošības informācija

- Sienu vai griestu tīrīšanas laikā izmantojiet abas rokas.
 - Tīrot ar putekļsūcēju, izmantojot tikai vienu roku, varat traumēt plaukstas locītavu vai nejauši nomest putekļsūcēju un izraisīt traumas vai putekļsūcēja bojājumus.
- Nelietojiet putekļsūcēju, lai tīrītu priekšmetus, kurus var viegli saskrāpēt (monitorus, nerūsējošā tērauda ierīces u.c.).
- Dažreiz birstes ritenīši var skrāpēt grīdu. Pirms putekļsūcēja izmantošanas pārbaudiet birstes ritenīšus.
 - Ja uz birstes ritenīša ir kāds svešķermenis, kuru nav iespējams vienkārši likvidēt, sazinieties ar Samsung servisa centru.
- Nepieskarieties birstei, kamēr darbojas birstē iebūvētā rotējošā birste.
 - Pretējā gadījumā jūsu roka var ieķerties, izraisot traumas.
- Nelietojiet putekļsūcēju tiešā saules gaismā vai lielā karstumā.
- Ja pret piederumu ar motoru tiek pielietots pārlietu liels spēks vai rotējošajā birstē (vai rotējošā diskā) ir ieķēries kāds svešķermenis, piederums var pārtraukt darboties, lai tādējādi pasargātu motoru vai ierīci. Izslēdziet putekļsūcēju, likvidējiet svešķermeni un pēc tam atkal ieslēdziet putekļsūcēju.
- Atkarībā no mājokļa mitruma, temperatūras, grīdas materiāla u.c. apstākļiem var rasties statiskā elektrība. Ja tā notiek atkārtoti, sazinieties ar Samsung servisa centru.
- Nelietojiet Mājdzīvnieku uzgali+ šaurā vietā pārāk ilgu un neļaujiet Mājdzīvnieku uzgalim+ griezties vienā vietā.
 - Ja to izmanto uz jutīgiem materiāliem, var rasties bojājums.
- Neizmantojiet Kombinēto uzgali cietiem materiāliem, piemēram, ādai vai kokam, kamēr sari nav izstiepti.

Apkope

- Izmantojot putekļsūcēju, jums jānogulda putekļsūcējs, lai glabātu pēc izmantošanas, vai jāievieto uzlādes statīvā.
 - Ierīce var nokrist, un var rasties ievainojums vai nopietns ierīces bojājums. Turklāt bojājums, iespējams, netiks kompensēts.
- Neuzglabāriet putekļsūcēju automašīnā.
- Pirms ierīcē iekļuvušu svešķermeņu tīrīšanas vispirms izslēdziet ierīci.
 - Ja svešķermeņu tīrīšanas laikā ierīce būs ieslēgta, varat gūt savainojumus vai izraisīt ierīces bojājumus.
- Tīrot ierīces korpusu, vispirms izslēdziet ierīci un tad noslaukiet to ar sausu dvieli. Nesmidziniet ūdeni tieši uz ierīces vai netīriet to ar gaistošiem tīrīšanas līdzekļiem, piemēram, benzolu, krāsu šķīdinātāju vai spirtu.
 - Ja ierīcē iekļūst ūdens un rodas darbības kļūda, izslēdziet ierīci un sazinieties ar Samsung servisa centru.
- Tīrot mazgājamās detaļas, nelietojiet sārmus saturošus mazgāšanas līdzekļus, skābes, rūpnieciskus mazgāšanas līdzekļus, gaisa atsvaidzinātājus, etiķskābi u.c.
 - Tas var izraisīt ierīces bojājumus, piemēram, plastmasas detaļu plaisāšanu, deformāciju, krāsas maiņu, marķējumu izbalēšanu u.c.

Drošības informācija

Mazgājamās detaļas		Putekļu tvertne, mazgājams mikrofiltrs, smalko putekļu filtrs, metāla sietinfiltra režģa filtrs, sausa lupatiņa
Piemērots mazgāšanas līdzeklis	Neitrāls	Trauku mazgāšanas līdzeklis
Aizliegts mazgāšanas līdzeklis	Sārmus saturošs	Balinātājs, pelējuma likvidēšanas līdzeklis u.c.
	Skābes saturošs	Parafīna eļļa, emulgators u.c.
	Rūpnieciski mazgāšanas līdzekļi	NV-I, PB-I, Opti tīrītājs, spirts, acetons, benzols, krāsas šķīdinātājs u.c.
	Gaisa atsvaidzinātājs	Aerosola tipa gaisa atsvaidzinātāji (ar kafijas, ziedu u.c. aromātu)
	Eļļas	Dzīvnieku eļļa, augu eļļa
	U.c.	Ēdama etiķskābe, etiķis, ledus etiķskābe u.c.

- Ierīces uzglabāšana saulē ilgstošus laika periodus var izraisīt ierīces detaļu deformāciju vai krāsas maiņu. Tādēļ glabājiet ierīci ēnā.
- Pēc putekļu tvertnes, metāla sieta režģa filtra vai mazgājamā mikrofiltra tīrīšanas ar ūdeni izžāvējiet to ēnainā vietā.
 - Karstuma iedarbībā var notikt daļas deformācija.

Uzlādes statīvs

- Nevelciet vai nenesiet ierīci aiz strāvas vada, neizmantojiet strāvas vadu kā rokturi, neiespiediet strāvas vadu durvīs vai nevelciet to gar asām malām un stūriem. Nodrošiniet, lai strāvas vads nesaskartos ar sakarsušām virsmām.
- Neatvienojiet ierīci no sienas kontaktligzdas, velkot aiz strāvas vada. Lai atvienotu no sienas kontaktligzdas, satveriet aiz kontaktdakšas, nevis strāvas vada.
- Nevelciet barošanas kabeli, kā arī nepieskarieties barošanas kontaktdakšai ar mitrām rokām.
 - Var izraisīt elektrošoku vai ugunsgrēku.

- Nelietojiet pagarinātājus vai sienas kontaktligzdas, kas nespēj nodrošināt atbilstošu strāvas stiprumu.
- Ja uz strāvas kontaktdakšas kontaktiem vai pamatnes ir nokļuvuši putekļi, ūdens u.c. vielas, uzmanīgi notīriet to.
 - Var izraisīt nenormālu ierīces darbību vai elektrošoku.
- Neizmantojiet bojātu strāvas kontaktdakšu, strāvas vadu vai vaļīgu sienas kontaktligzdu.
 - Var izraisīt elektrošoku vai ugunsgrēku.
- Atvienojiet uzlādes statīvu no sienas kontaktligzdas pirms veicat apkopes darbus.
- Nepakļaujiet uzlādes statīvu augstas temperatūras ietekmei, kā arī neļaujiet nekāda veida mitrumam nonākt saskarsmē ar uzlādes statīvu.
- Nepievienojiet uzlādes statīvu strāvas avotam ar nepareizu spriegumu. Nepievienojiet uzlādes statīvu daudzkontakta kontaktligzdai vai strāvas pagarinātājam.
 - Var izraisīt elektrošoku vai ugunsgrēku.
- Ja strāvas vads ir bojāts, nomainiet to pret jaunu strāvas vadu autorizētā Samsung servisa centrā.
 - Var izraisīt elektrošoku vai ugunsgrēku.
- Raugieties, lai putekļsūcēja un uzlādes statīva uzlādes termināļi nenonāktu saskarsmē ar elektrisku vadītāju, piemēram, rokassprādzi, rokas pulksteni, metāla stieni, naglu u.c.
 - Tas var izraisīt ierīces darbības traucējumus vai elektrošoku.
- Tā kā uzlādes statīvs ir paredzēta izmantošanai tikai ar Samsung Jet bezvadu putekļsūcēju, neizmantojiet uzlādes statīvu citām elektroierīcēm un citiem nolūkiem.
 - Var rasties nopietni uzlādes statīva bojājumi vai ugunsgrēks.

Drošības informācija

- Neļaujiet bērniem karāties vai stumt uzlādes statīvu.
 - Tādējādi varat izraisīt traumas, kā arī ierīces un grīdas bojājumus.
- Neveiciet ierīces uzlādi loga, sildītāja, tualetes, vannas istabas u.c. tuvumā.
- Nemēģiniet atvērt uzlādes statīvu. Ierīces remontdarbus drīkst veikt tikai kvalificētā Samsung servisa centrā.
- Traumas vai ierīces darbības traucējumi, kas radušies nepareizas uzlādes statīva uzstādīšanas rezultātā, var netikt kompensēti.
- Nelokiet strāvas vadu un nenovietojiet uz vada smagus priekšmetus.
 - Var izraisīt elektrošoku vai ugunsgrēku.
- Pirms uzlādes statīva atvienošanas vai pievienošanas, izslēdziet putekļsūcēju un raugieties, lai strāvas kontaktdakšas kontakti nenonāktu saskarsmē ar jūsu rokām.
 - Var rasties ugunsgrēks vai elektrošoks.

Akumulators

- Nebojājiet un neaizdedziniet akumulatorus, jo tie pie augstām temperatūrām eksplodē.
- Nemetiet akumulatoru zemē, nepielietojiet pret to spēku vai nepakļaujiet to pēkšņam triecienam.
- Neizjauciet akumulatoru un pārliedzinieties, ka netiek veidots īssavienojums starp plus (+) un mīnus (-) termināļiem.
- Tā kā šis akumulators ir paredzēts tikai izmantošanai ar šo ierīci, nelietojiet to ar citām elektroierīcēm vai mērķiem.
- Kad jūs iegādājaties jaunu akumulatoru, pārbaudiet modeļa nosaukumu (VCA-SBTA95) un oriģinālo **SAMSUNG** logotipu.
 - Sazinieties ar savu tuvāko Samsung Electronics mazumtirgotāju vai Samsung servisa centru, lai iegādātos jebkuru patēriņa piederumu.

-
- Ekstremālos izmantošanas vai temperatūras apstākļos var rasties akumulatora elementu noplūdes. Ja šķidrums nokļūst uz ādas, ātri noskalojiet skarto vietu ar ūdeni. Ja šķidrums iekļūst acīs, nekavējoties skalojiet tās ar tīru ūdeni vismaz 10 minūtes. Meklējiet medicīnisko palīdzību.
 - Pievienojot akumulatoru pie putekļsūcēja, ievietojiet to tam paredzētajā vietā, līdz atskan klikšķis. Tas nodrošinās, ka akumulators ir cieši nofiksēts.
 - Pretējā gadījumā akumulators var nokrist un izraisīt ierīces bojājumus vai traumas.
 - Ja putekļsūcēju nav paredzēts izmantot ilgāku laika periodu vai plānojat atrasties prombūtnē no mājām ilgāku laika periodu, atvienojiet uzlādes statīvu no elektrības kontaktligzdas un atvienojiet akumulatoru no putekļsūcēja. Kad akumulators netiek uzlādēts un netiek izmantots, tas ar laiku izlādēsies.
 - Lai aizsargātu motoru un akumulatoru, ierīce var nedarboties temperatūrā, kas zemāka par 5 °C vai augstāka par 45 °C.
 - Likvidējiet nedarbojošos akumulatoru saskaņā ar vietējiem noteikumiem.

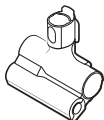
Sagatavošana

Piederumi

Piederumi ar atzīmi "*" var atšķirties atkarībā no modeļiem.



Teleskopiskā caurule



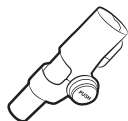
Mājdzīvnieku uzgalis+



Kombinētais uzgalis



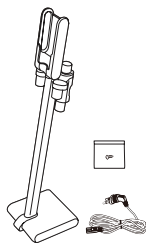
Grais šaurās vietās ievietojamais uzgalis



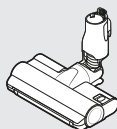
Kustīgais uzgalis



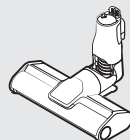
Lietotāja rokasgrāmata



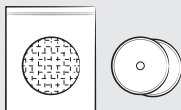
Uzlādes statīvs



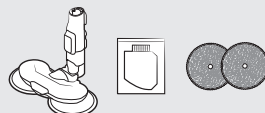
* Jet dubultā birste



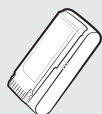
* Šaurā LED birste



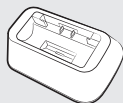
* Vienreizlietojami mitrie spilventiņi / Pievienojams spilventiņš



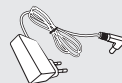
* Smidzinošs rotējošais slaucītājs / Ūdens tvertne / Atkārtoti lietojami mitrie spilventiņi



* Akumulators



* Akumulatora turētājs

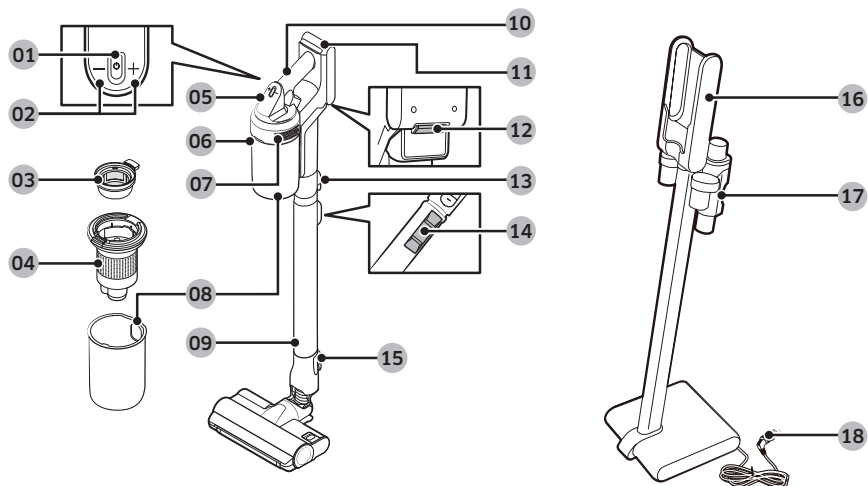


* Akumulatora lādētājs

* Papildaprīkojums

- Modelis VS20C95****: Papildus akumulatoru un lādētāju var iegādāties atsevišķi.
- Smidzinošais rotējošais slaucītājs ietver atkārtoti lietojamu mitro spilventiņu un vienreizējas lietošanas mitro spilventiņu.

Daļu pārskats



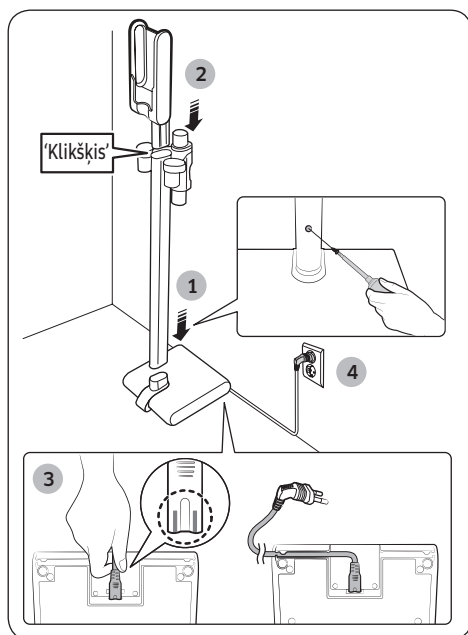
- 01 Barošanas (⊖) poga
- 02 Sūkšanas jaudas kontroles poga
- 03 Mazgājams mikrofiltrs
- 04 Metāla sietiņfiltra režģa filtrs
- 05 Displejs
- 06 Putekļu tvertnes atvienošanas poga
- 07 Smalko putekļu filtrs
- 08 Putekļu tvertne
- 09 Regulējama caurule

- 10 Rokturis
- 11 Akumulatora līmeņa indikators
- 12 Akumulatora atvienošanas poga
- 13 Caurules atvienošanas poga
- 14 Caurules garuma regulēšanas poga
- 15 Birstes atvienošanas poga
- 16 Puteklsūcēja uzlādes daļa
- 17 Piederumu turētājs
- 18 Barošanas kabelis

PIEZĪME

Izstrādājuma ārpusē esošajam vilņu rakstam ir dabisks izskats, pateicoties pārļu plastmasas materiālu izmantošanai un pārļu sadalījumam. Turklāt materiālā izmantotā mirdzošā pārle sniedz izcilu, mirdzošu pārklājumu; nav nepieciešams papildus pārklājums.

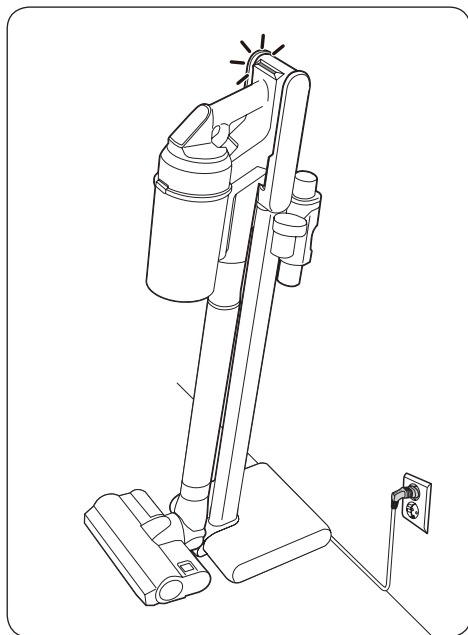
Uzlādes statīva uzstādīšana



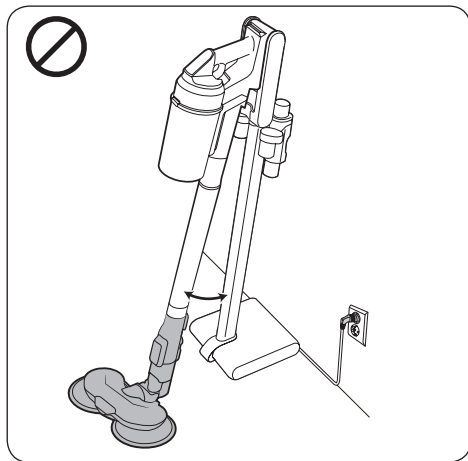
1. Uzlieciet statīva cauruli uz apakšējā balsta un saskrūvējiet gabalus kopā, izmantojot komplektācijā iekļauto mazo skrūvi.
 - Pārliedzieties, ka gabali ir pareizi noregulēti kopā un stingri iespiediet tos iekšā, lai skrūves caurums būtu noregulēts.
2. Ievietojiet putekļsūcēja uzlādes daļu statīva caurules augšdaļā.
 - Neizjauciet to pēc pievienošanas.
3. Pievienojiet barošanas kabeli uzlādes statīva aizmugurē.
 - Turiet vada savienojuma daļu un cieši spiediet to uz savienojuma tapām, līdz pelēkās līnijas uz vada gala nav redzamas.
 - Lai būtu vieglāk novietot statīvu pret sienu, ievietojiet vadu vienā no atverēm apakšējā balsta apakšdaļā.
4. Iespraudiet uzlādes statīvu.

Uzlādes stativa lietošana

Uzlāde



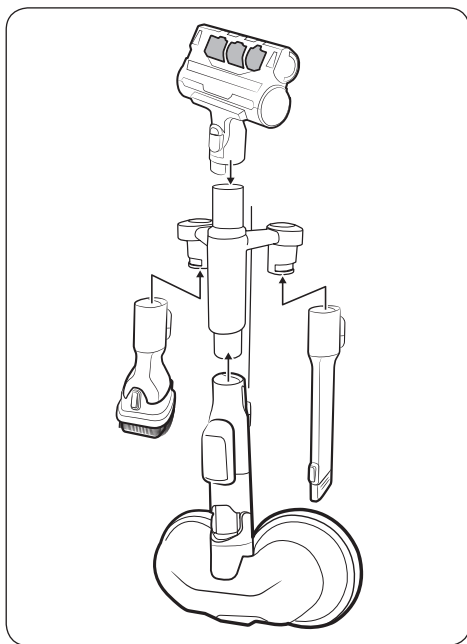
- Pārliecinieties, ka akumulatora aizmugure ir pareizi novietota uz putekļsūcēja uzlādes daļas.
- Pārbaudiet, vai uzlādes laikā deg akumulatora līmeņa indikators.
- Uzlādes laikā akumulatora līmeņa indikators mirgo. Kad uzlāde ir pabeigta, indikators pārtrauc mirgot un tā gaismas līmenis samazinās.



PIEZĪME

Jūs nevarat pareizi uzstādīt vai uzlādēt putekļsūcēju uzlādes stativā, ja Smidzinošais rotējošais slaucītājs ir pievienots putekļsūcējam.

Piederumu glabāšana



- Kad piederumi ir izjaukti glabāšanai, no putekļsūcēja sūkšanas daļas var izbirt putekļi.
- Pēc tīrīšanas sausiniet caurules garumu un 10 sekundes darbiniet [MAKS.] režīmā.

Smidzinošā rotējošā slaucītāja glabāšana

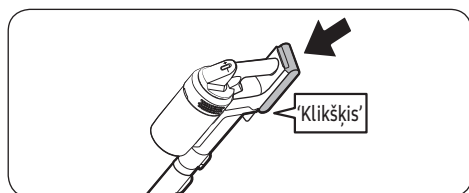
Kad birstes turētājs ir pievienots uzlādes statīvam, smidzinošo rotējošo slaucītāju arī var glabāt uzlādes statīvā.

- Nepievienojiet mazo motorizēto uzgali birstes turētājam, pretējā gadījumā to var sabojāt.
- Iztīriet un izžāvējiet mitrā spilventiņa birstes spilventiņu pirms to noglabāšanas. Glabājiet sienas tuvumā, spilventiņi var saskarties ar sienu un padarīt to netīru, ja tie nav pietiekoši tīri un sausi.
- Atvienojot birsti, nospiediet 2 birstes turētāja atvienošanas pogas.

Akumulatora uzlāde

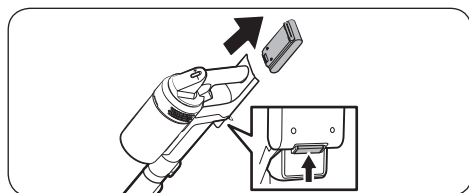
- Kad akumulatora līmeņa indikators paliek sarkans "**Zems uzlādes līmenis**", displejā parādās ziņojums; uzlādējiet akumulatoru.
- Jūs nevarat izmantot putekļsūcēju uzlādes laikā.
- Pārlicinieties, ka akumulatora aizmugure ir pareizi novietota uz putekļsūcēja uzlādes daļas.
- Pārbaudiet, vai uzlādes laikā deg akumulatora līmeņa indikators.
- Kad sākas uzlāde, akumulatora līmeņa indikators ieslēdzas (sarkans, oranžs vai dzeltens atkarībā no uzlādes progresā), tas pamazām kāpj augstāk un maina krāsu uz zaļu, kad ir pabeigta uzlāde.

Akumulatora ievietošana



Iebidiet akumulatoru līdz galam, līdz atskan klikšķis.

Akumulatora atvienošana

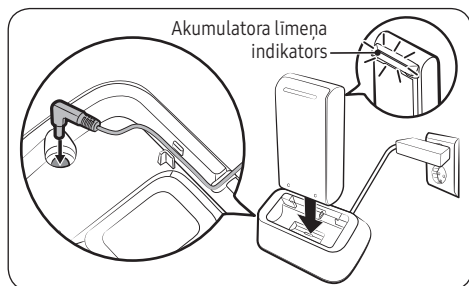


Nospiediet akumulatora atvienošanas pogu roktura aizmugurē, lai izbidītu akumulatoru.

⚠ UZMANĪBU

- Pirms akumulatora atvienošanas pārlicinieties, ka putekļsūcējs ir izslēgts.
 - Putekļsūcējs var nedarboties pareizi, ja ar spēku izņemat akumulatoru no putekļsūcēja, kamēr tas darbojas.
- Ievērojiet piesardzību, lai nemestu akumulatoru zemē. Pretējā gadījumā varat gūt savainojumus vai izraisīt akumulatora bojājumus.

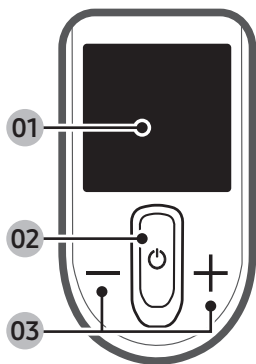
Papildus akumulatora uzlāde



Lādējiet papildus akumulatoru akumulatora turētājā.

- Stingri iespiediet akumulatoru akumulatora turētājā.
- Akumulatora līmeņa indikators iedegas, un krāsas mainās uz sarkanu, oranžu un dzeltenu, kad notiek akumulatora uzlāde. Akumulatora līmeņa indikators kļūš zaļš, kad akumulators ir pilnībā uzlādēts.

Pogu un displeja izmantošana



01 Displejs

- Parāda pašreizējo režīmu ("MIN., VID., MAKS., JET vai MITRS") vai trauksmes ziņojumu.

02 Barošana (⏻)

- Nospiediet šo ikonu, lai ieslēgtu vai izslēgtu putekļsūcēju.
- Kad ieslēdzat barošanu, putekļsūcējs sāk darboties režīmā "VID."
- Ja samontējat Smidzinošo rotējošo slaucītāju, putekļsūcējs sākt darboties režīmā "MITRS".

03 Sūkšanas jaudas kontrole (+ / -)

- Jūs varat mainīt sūkšanas jaudas režīmu ("MIN., VID., MAKS. vai JET").
- Režīmā "MITRS" nospiediet pogu +, lai vienreiz izsmidzinātu ūdeni, vai nospiediet pogu +, lai 2 sekundes smidzinātu ūdeni.
- Uz 3 sekundēm nospiediet un turiet pogu +, lai ielietu vai izietu no valodas iestatījuma. Nospiediet pogu + vai -, lai atlasītu valodu.
- Kamēr putekļsūcējs atrodas uzlādes statīvā, nospiediet un 5 sekundes turiet pogu +, lai iespējotu vai atspējotu Enerģijas taupīšanas režīmu.

PIEZĪME

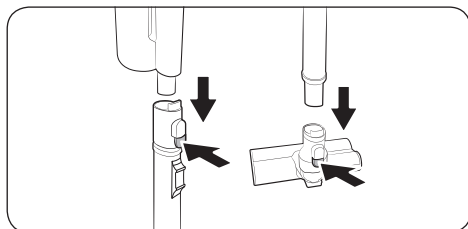
- Tikai poga + darbojas, kad putekļsūcējs ir režīmā "MITRS".
- Jūs nevarat ieliet valodas iestatījumos, kad putekļsūcējs ir režīmā "MITRS".
- Enerģijas taupīšanas režīms tiek automātiski atspējots, ja jūs izmantojat putekļsūcēju.
- Birste var pielipt pie grīdas vai negrieztiem pareizi atkarībā no grīdas materiāla (paklājs, tepikis, ieklājums u.tml.). Ja rodas šāda problēma, mainiet režīmu sūkšanas jauda uz "MIN. vai VID."

Trauksmes ziņojumi

Ziņojums	Skaidrojums
"Zems uzlādes līmenis"	Parādās, kad ir zems akumulatora uzlādes līmenis.
"Iesprūdis objekts"	Kļūda parādās, kad birstē vai uzgali ir kaut kas iestrēdzis.
"Filtrs nav ievietots"	Kļūda parādās, kad trūkst Mikrofiltra.
"Aizsprostots"	Kļūda parādās, kad putekļsūcējs ir aizsprostots.
"Pārbaudiet birsti, filtru"	Bridina lietotāju pārbaudīt birsti, uzgali vai filtru, lai atrisinātu aizsērēšanas kļūdu.
"Notīriet mikrofiltru"	Bridina un iesaka lietotājam regulāri pārbaudīt un izmazgāt Mikrofiltru. (Skatiet sadaļu "Putekļsūcēja tīrīšana".)
"Enerģotaupība ieslēgta"	Parāda, kad ir ieslēgts Enerģijas taupīšanas režīms.
"Enerģotaupība izslēgta"	Parāda, kad ir izslēgts Enerģotaupības režīms.

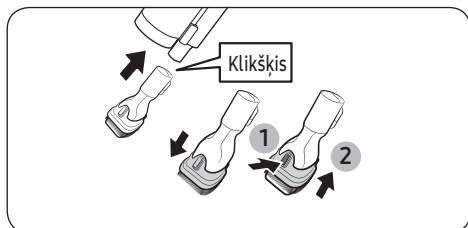
Piederumu izmantošana

Piederumu atvienošana



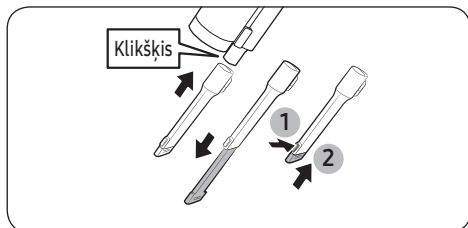
- Lai noņemtu piederumus, nospiediet atbrīvošanas pogu katra piederuma aizmugurē.
- Pirms piederumu noņemšanas darbiniet putekļsūcēju režīmā "MAKS." 10 sekundes, lai novērstu, ka jebkādi svešķermeņi paliek piederumā.

Kombinētais uzgalis



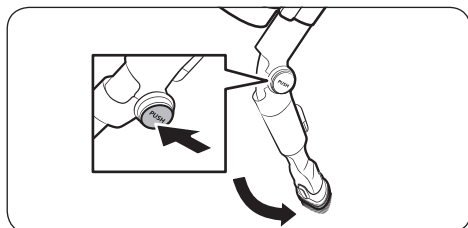
Izmantojiet, lai savāktu putekļus no aizkariem, mēbelēm, divāniem u.c.

Garais šaurās vietās ievietojamais uzgalis



Izmantojiet, lai savāktu putekļus no logu rāmju iedobēm, šaurām atverēm, stūriem u.c.

Kustīgais uzgalis

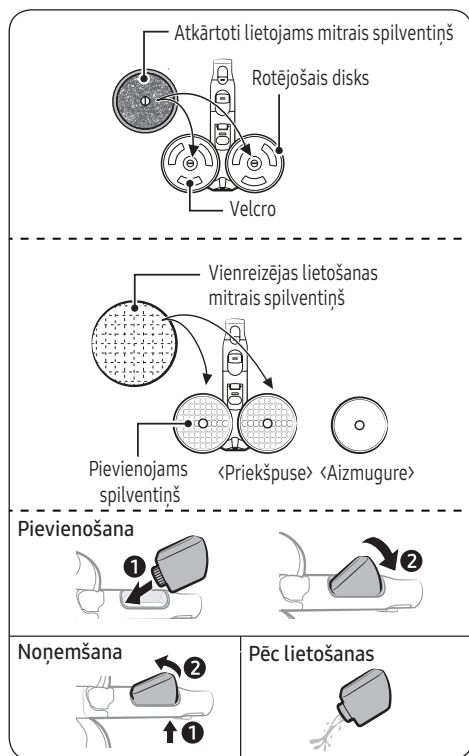


Izmantojiet, lai aizsniegtu vietas, piemēram, mēbeļu augšējās vai aizmugures daļas vai griestus.

PIEZĪME

Jūs varat pievienot Kombinēto uzgali vai Garo šaurās vietās ievietojamo uzgali, lai izmantotu ar Kustīgo uzgali.

Smidzinošs rotējošais slaucītājs



Izmantojiet, lai tīrītu koka un linoleja grīdu ar mitro spilventiņu.

- Smidzinošajam rotējošajam slaucītājam nav putekļu sūkšanas funkcijas.

Atkārtoti lietojamā mitrā spilventiņa izmantošana

- Pievienojot mitro spilventiņu, pārliecinieties, ka spilventiņš atrodas rotējošā diska centrā.

Vienreizējas lietošanas mitrā spilventiņa izmantošana

- Pievienojiet vienreizējas lietošanas mitro spilventiņu pievienojamā spilventiņa priekšpusei (Velcro puse) uz rotējošā diska.
 - Ja izmantojat vienreizējas lietošanas mitro spilventiņu bez pievienojamā spilventiņa, tīrīšanas sniegums var samazināties.
- Pēc vienreizējas lietošanas mitrā spilventiņa izmantošanas izmetiet spilventiņu.

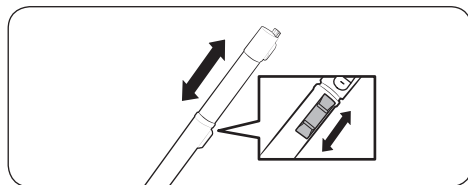
Ūdens tvertnes atvienošana vai pievienošana

- Nospiediet ūdens tvertnes apakšdaļu, lai atvienotu.
- Pievienojot ūdens tvertni, vispirms ievietojiet priekšgalu.

PIEZĪME

- Nelietojiet pazemes vai piesārņotu ūdeni.
- Izmantojot Smidzinošo rotējošo slaucītāju pirmo reizi, gaiss iekšējā sūkņī un caurulē var aizkavēt ūdens smidzināšanu. Atkārtoti nospiediet pogu +.

Caurules garuma regulēšana

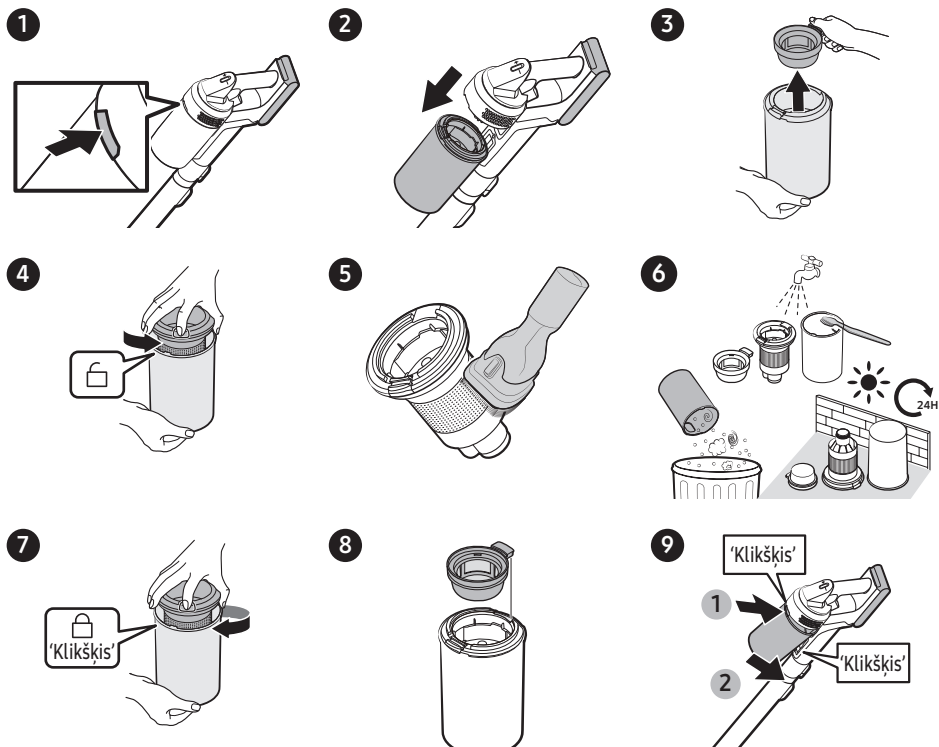


Nospiediet caurules garuma regulēšanas pogu, lai pagarinātu vai saīsinātu Teleskopisko cauruli.

Apkope

Putekļsūcēja tīrīšana

Putekļu tvertne/mazgājams mikrofiltrs



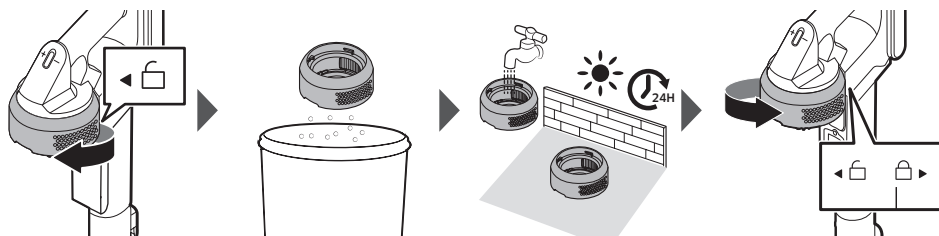
⚠ UZMANĪBU

- Pēc putekļu tvertnes un Mazgājāmā mikrofiltra tīrīšanas ar ūdeni, jums tie pirms izmantošanas pilnībā jānožāvē ēnā vairāk nekā 24 stundas.
 - Karstuma iedarbībā var notikt daļas deformācija.
 - Ja filtrs netiek pilnībā nožāvēts pirms izmantošanas, tas var radīt smaku.
- Ja putekļu tvertne vai filtrs ir aizsprostots, putekļsūcējs var pārtraukt savu darbību motora pārkaršanas novēršanas ierīces dēļ.
 - Iztīriet putekļu tvertni vai filtrus un pēc tam atkal izmantojiet putekļsūcēju.

Apkope

Smalko putekļu filtrs

Pārliecinieties, ka ierīce pirms filtra tīrīšanas ir izslēgta.

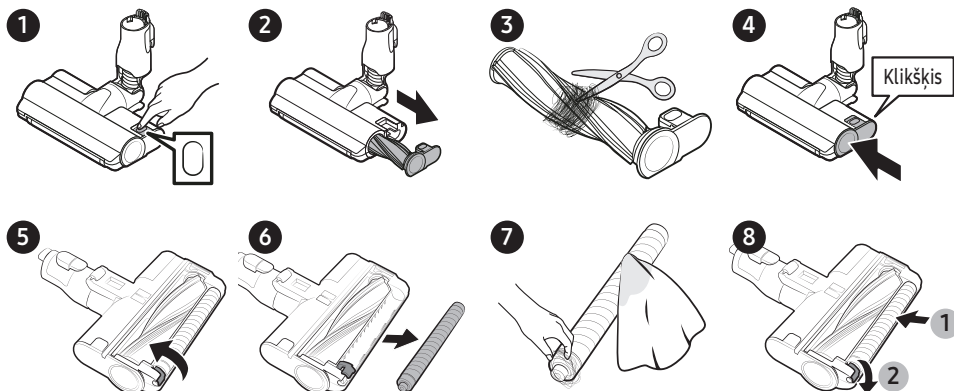


- Pagrieziet un izvelciet Smalko putekļu filtru, un maigi uzstītiēt pa to, lai iztīrītu puteklus.
- Izmazgājiet filtru ar tekošu ūdeni reizi mēnesī, lai uzturētu vislabāko filtra sniegumu.
- Pēc tīrīšanas, pirms izmantošanas pilnībā nožāvējiet vairāk nekā 24 stundas ēnā.
- Montāžas veikšanai pagrieziet to pretēji pulksteņrādītāju kustības virzienam, līdz ir redzama līnija zem slēdzenes attēla.

PIEZĪME

- Mazgājot filtru, neizmantojiet mazgāšanas līdzekli vai instrumentu.
- Nežāvējiet ar karstumu.

Jet dubultā birste

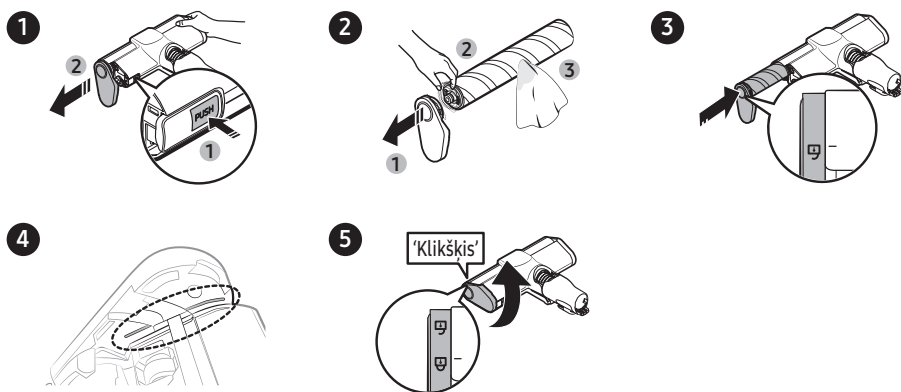


Ja svešķermeņus neizdodas automātiski atdalīt no birstes, izmantojiet šķēres.

UZMANĪBU

- Ja tīrīšanas laikā rotējošajā birstē tiek iesūkts auduma gabals vai kāds cits svešķermenis, rotējošā birste pārtrauks darboties, lai tādējādi pasargātu birstes motoru. Pēc birstes tīrīšanas izslēdziet un pēc tam atkal ieslēdziet putekļsūcēja barošanu.
- Ja pēc tīrīšanas birste joprojām nedarbojas, izslēdziet un pēc tam atkal ieslēdziet putekļsūcēja barošanu.
- Birstes tīrīšanas laikā ievērojiet piesardzību, lai nejauši neiespiestu birstes lokāmajās daļās pirkstus.

Šaurā LED birste



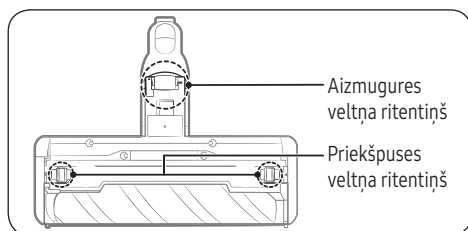
⚠ UZMANĪBU

- Nemazgājiet birsti ūdenī.
- Ja uz birstes sakrājušies svešķermeņi, notīriet tos ar mitru salveti vai sausu drānu.

📖 PIEZĪME

- Ja rotējošā birste nedarbojas pēc Šaurās LED birstes tīrīšanas, iespējams darbojas motora pārkaršanas novēršanas ierīce. Pagaidiet 30 minūtes vai ilgāk, lai atdzesētu motoru un izmantotu to atkal.
- Notīrot netīrumu paliekas ar mitru lupatiņu, berzējiet rotējošo birsti maigi, lai izvairītos no tās saspiešanas.
 - Lai novērstu rotējošās birstes sara saspiešanu un nevēlamu vibrāciju radīšanu, nosusiniet rotējošo birsti vertikāli uz grīdas.
- Pareizi ievietojiet rotējošo birsti tās atverē.

Šaurās LED birstes veltna ritentiņi



Izmantojiet mazu skrūvgriezi, lai izjauktu priekšējos un aizmugures veltna ritentiņus.

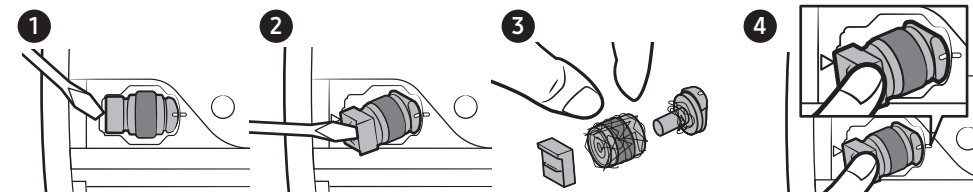
PIEZĪME

Izjaukšanai nepieciešamie instrumenti. Skrūvgriezis ir plakānu galviņu (3 mm vai mazāka platuma), Phillips skrūvgriezis, atvilkšanas instruments.

UZMANĪBU

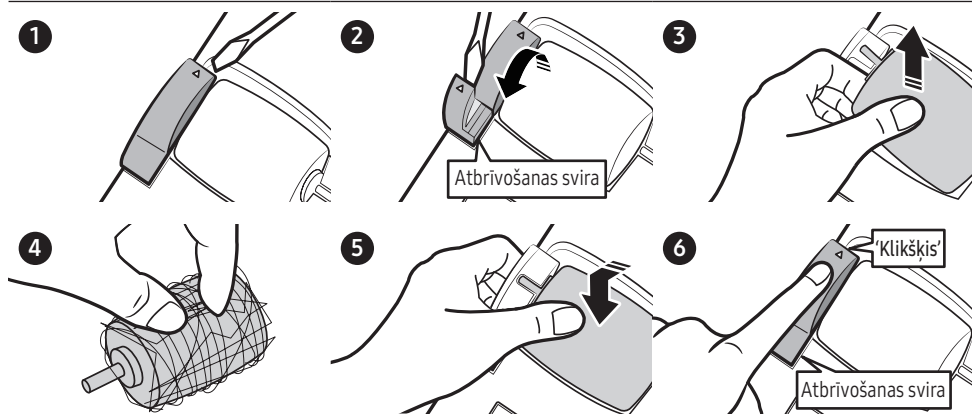
- Drošības nolūkā pirms izjaukšanas uzvelciet cimdus.
- Jūs varat sabojāt izstrādājumu, ja izmantojat rīkus, kas ir platāki vai biežāki par izjaukšanai atļautajām atstarpēm.
- Glabājiet noņemtos priekšējos un aizmugures veltna ritentiņus bērniem nepieejamā vietā. Uzmanieties no noņemtajiem priekšējiem un aizmugures veltna ritentiņiem, jo tie var radīt aizrīšanās risku.
- Izmantojot instrumentu, raugieties nesavainot rokas vai citas ķermeņa daļas.

Priekšpusē veltna ritentiņš



- Noņemiet priekšējos veltna ritentiņus un iepinušos svešķermeņi. Pēc tam samontējiet atpakaļ ritentiņus.
- Noregulējiet uz riteņa atzīmēto līniju ar līniju uz birstes korpusa un pēc tam ievietojiet to atpakaļ vietā.

Aizmugures veltna ritentiņš



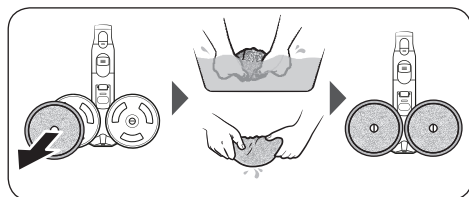
- Paceliet atbrīvošanas sviru, lai noņemtu aizmugures veltna ritentiņu.
- Noņemiet aizmugures veltna ritentiņu un iepinušos svešķermeni. Pēc tam samontējiet atpakaļ ritentiņu.
- Ievietojiet aizmugures veltna ritentiņu vietā un pēc tam nospiediet atbrīvošanas sviru, līdz izdzirdat klikšķi.

⚠ UZMANĪBU

Raugieties nesabojāt atbrīvošanas sviru ar skrūvgriezi. Pastāv atbrīvošanas sviras sabojāšanas risks, ja piemērojat pārmērīgu spēku, lai paceltu atbrīvošanas sviru, vai pagriežat skrūvgriezi, kamēr tas ir ievietots spraugā.

Apkope

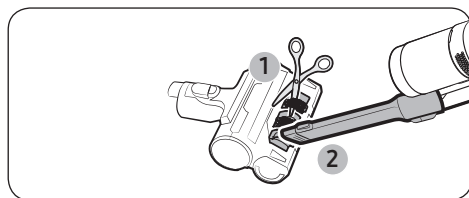
Smidzinošs rotējošais slaucītājs



PIEZĪME

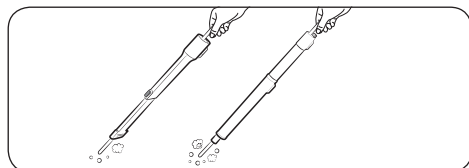
Ja rotējošais disks nedarbojas pēc Smidzinošā rotējošā slaucītāja tīrīšanas, iespējams darbojas motora pārkaršanas novēršanas ierīce. Pagaidiet 30 minūtes vai ilgāk, lai atdzesētu motoru un izmantotu to atkal.

Mājdzīvnieku uzgalis+



Nogrieziet iekērušos matus vai spalvas ar šķērēm un pēc tam izmantojiet putekļsūcēju, lai iesūktu šīs daļiņas.

Garais šaurās vietās ievietojamais uzgalis / Teleskopiskā caurule



Ievietojiet garu, šauru kociņu un vairākas reizes pagrieziet, lai iztīrītu Garo šaurās vietās ievietojamo uzgali vai Teleskopisko cauruli.

Piezīmes un brīdinājumi

Uzstādīšana

UZMANĪBU

- Neuzstādiet ierīci ūdens tuvumā, telpā ar augstu mitruma līmeni, logu tuvumā u.tml.
- Nenovietojiet uzlādes statīvu vietā, kur bieži pārvietojas cilvēki, ieejās vai šaurās vietās.
 - Cilvēki var aiz tā aizķerties un savainoties, vai var rasties izstrādājuma bojājums.
- Ja uzlādes statīvs ir nepareizi uzstādīts, tas var apgāzties, kas var izraisīt ievainojumus un nopietnus ierīces bojājumus.
- Uzstādiet uzlādes statīvu vietā, kur nav priekšmetu, kas varētu saplīst un radīt bojājumus.
- Ja radušās problēmas ar uzlādes statīva uzstādīšanu, sazinieties ar Samsung servisa centru.

Akumulatora izmantošana

PIEZĪME

- Ja ierīce nedarbojas pēc akumulatora uzlādes, nomainiet akumulatoru. Ja tas joprojām nedarbojas arī pēc jauna akumulatora iegādes, sazinieties ar Samsung servisa centru.

UZMANĪBU

- Neizjauciet akumulatoru vai uzlādes statīvu.
- Nepakļaujiet akumulatoru karstuma ietekmei, kā arī nemetiet to ugunī.
- Akumulatora atvienošana ierīces darbības laikā var izraisīt tās darbības traucējumus.
- Ja izņemat akumulatoru putekļsūcēja motora darbības laikā, drošības apsvērumu dēļ putekļsūcējs var nedarboties nākamās 30 sekundes pēc atkārtotas akumulatora pievienošanas.
- Jo ilgāk akumulators tiek lietots, jo vairāk samazinās akumulatora izmantošanas laiks. Kad akumulators vairs neuzlādējas vai ātri izlādējas, nomainiet novecojušo akumulatoru ar jaunu.
- Izmantojiet tikai ražotāja piegādāto uzlādes statīvu un akumulatorus.
- Pirms akumulatora ievietošanas pārbaudiet, vai akumulators tiek uzstādīts pareizajā virzienā.

Darbība

PIEZĪME

- Lūdzu, uzlādējiet akumulatoru pirms tikko iegādāta akumulatora izmantošanas pirmo reizi vai arī kad akumulators nav ticis izmantots ilgāku laika periodu.
- Kad akumulators ir izlādējies, uzlādējiet to. Ja akumulatora līmenis paliek zems ilgāku laika periodu, tas var izraisīt akumulatora veiktspējas pasliktināšanos.
- Pirms izmantot Smidzinošo rotējošo slaucītāju, noņemiet mitro spilventiņu un uzlejiet uz tā nedaudz ūdens, pēc tam vēlreiz pievienojiet to rotējošajam diskam.
- Iztīriet mitrās Smidzinošā rotējošā slaucītāja atkārtoti lietojamo mitro spilventiņu, izmantojot neitrālu mazgāšanas līdzekli.
 - Tomēr, ja mitrais spilventiņš tiek pakļauts karstumam, mīkstinātājam u.tml., tas var tikt modificēts vai mainīt krāsu, un ierīces sniegums var samazināties. Nevāriet mitro spilventiņu.
- Izmantojiet oriģinālo Samsung Electronics Smidzinošā rotējošā slaucītāja mitro spilventiņu.
- Ja Smidzinošais rotējošais slaucītājs tiek izmantots bez mitrā spilventiņa, garantija nesešs nevienu ierīces defektu, un tiks piestādītas servisa izmaksas.
- Iegādājoties papildus atkārtoti lietojamu mitro spilventiņu Smidzinošajam rotējošajam slaucītājam, sazinieties ar Samsung servisa centru.
- Iegādājoties papildus vienreizējas lietošanas mitro spilventiņu, pārbaudiet modeļa nosaukumu (VCA-SPA95).
 - Sazinieties ar savu tuvāko Samsung Electronics mazumtirgotāju vai Samsung servisa centru, lai iegādātos jebkuru patēriņa piederumu.

Pielikums

- Nespiediet uzlādes statīvu, lai tas apgāztos.
 - Tādējādi varat izraisīt traumas, kā arī ierīces un grīdas bojājumus.

UZMANĪBU

- Neuzglabājiet ierīci, atbalstot to pret sienu vai galdū.
 - Ierīce var nokrist, un rodas ievainojums vai nopietns ierīces bojājums.
- Neļaujiet bērniem tīrīšanas laikā pieskarties ierīcei.
 - Kad putekļsūcējs pārkarst, bērni var iegūt apdegumus.
- Nesot uzlādes statīvu, izmantojiet abas rokas.
- Pirms uzlādes statīva atvienošanas vai pievienošanas, izslēdziet putekļsūcēju un raugieties, lai strāvas kontaktdakšas kontakti nenonāktu saskarsmē ar jūsu rokām.
 - Var rasties ugunsgrēks vai elektrošoks.
- Nekāpiet spēcīgi uz Smidzinošā rotējošā slaucītāja augšdaļas, kamēr to izmantojat.
 - Var rasties traumas, ierīces vai grīdas bojājumi.
- Tīrot raugieties, lai birstes sāni neieskrietu karnīzes daļā, sienā, mēbelēs u.tml. un neradītu traipus.
 - Nelieliem traipiem notīriet tos ar mitru lupatiņu vai tīrītāju.
- Nelietojiet ūdeni, lai tīrītu ierīci tās izmantošanas laikā.
- Jums jāizmanto ierīce sausās vietās, un jūs nedrīkstat izmantot ierīci mitrās vietās un uz ūdens.
- Nelejiet Smidzinošā rotējošā slaucītāja ūdens tvertnē karstu ūdeni, mazgāšanas līdzekli u.tml.
 - Tas var izraisīt ierīces darbības traucējumus vai snieguma samazinājumu.
- Kad neizmantojat Smidzinošo rotējošo slaucītāju, izlejiet visu ūdeni no ūdens tvertnes.
- Neizmantojiet to bez filtra.

Apkope

PIEZĪME

- Ja Smidzinošā rotējošā slaucītāja iekšpuse ir aizsprostota ar lielu svešķermeni, samazinās rotēšanas ātrums vai rotējošais disks apstājas.

UZMANĪBU

- Nestumiet putekļsūcēju, kamēr tas ievietots uzlādes statīvā.
 - Tādējādi varat izraisīt traumas, kā arī ierīces un grīdas bojājumus.
- Netīriet putekļsūcēja birsti ar ūdeni. Tīrīšana ar ūdeni var izraisīt daļu deformāciju vai darbības traucējumus.
- Ja ilgstoši novērojat sūkšanas jaudas zudumu vai putekļsūcējs nenormāli pārkarst, iztīriet ierīces un nomainiet filtrus.

Traucējummeklēšana

Pirms sazināties ar servisa centru, iepazīstieties ar zemāk aprakstītajām problēmām un to risinājumiem. Lūdzam ņemt vērā, ka, ja netiks konstatēti nekādi ierīces defekti, par zvanu uz servisa centru tiks piemērota samaksa.

Problēma	Risinājumi
Putekļsūcējs nedarbojas.	<ul style="list-style-type: none"> Pārbaudiet akumulatora līmeni un veiciet akumulatora uzlādi. Pārbaudiet, vai ierīce nav izslēgta, un tad nospiediet Barošanas pogu, lai to ieslēgtu. Pārbaudiet, vai Teleskopiskā caurule, putekļu tvertne un birste nav nosprostojušies. Pārbaudiet, vai Mazgājamais mikrofiltrs ir pareizi ievietots. Ja putekļsūcējs nav ticis izmantots ilgstošu laika periodu, veiciet tā akumulatora uzlādi. Ja akumulators saplīst, nomainiet akumulatoru.
Piederuma rotējošā birste (vai rotējošais disks) nekustās.	<ul style="list-style-type: none"> Kad displejā parādās ziņojums "Check Brush (Pārbaudiet birsti)", izslēdziet putekļsūcēju un pārbaudiet, vai birste ir aizsprostota ar svešķermeni. Ja tā, izņemiet svešķermeni un restartējiet putekļsūcēju. Kad putekļsūcējs ir ieslēgts, izslēdziet un atkal ieslēdziet to. <ul style="list-style-type: none"> Šaurajai LED birstei un Smidzinošajam rotējošajam slaucītājam; ja ieslēdzas piederuma motora pārkaršanas novēršanas ierīce, motora atdzišanai var būt nepieciešamas apmēram 30 minūtes.
No gaisa izplūdes vai ierīces filtra nāk smaka.	<ul style="list-style-type: none"> Regulāri iztukšojiet putekļu tvertni un tīriet filtrus. <ul style="list-style-type: none"> Kamēr jūsu putekļsūcējs ir jauns, pirmos 3 mēnešus pēc tā iegādes no tā var izplatīties viegla smarža. Ja putekļsūcējs ilgāku laiku tiek lietots regulāri, nepatīkamās smakas iemesls var būt putekļu tvertnē vai filtrā uzkrājušies netīrumi. Nomaiņas filtri ir pieejami pie vietējā Samsung servisa centra pārstāvja.
Tīrot biezu un mikstu paklāju, rodas statiskā elektrība.	<ul style="list-style-type: none"> Paklāja materiāli (bērnų aprūpes centra paklājs, trokšņa slāpēšanas paklājs starp grīdām u.tml.) var radīt statisko elektrību. <ul style="list-style-type: none"> Kādu brīdi virziet birsti pa parastu grīdu un tīriet vēlreiz, pēc tam statiskajai elektrībai būtu jāpazūd.
Smidzinošais rotējošais slaucītājs neizsmidzina ūdeni.	<ul style="list-style-type: none"> Izmantojot Smidzinošo rotējošo slaucītāju pirmo reizi, gaisa iekšējā sūkņi un caurulē var aizkavēt ūdens smidzināšanu. <ul style="list-style-type: none"> Atvienojiet ūdens tvertni, nospiediet + pogu un pārbaudiet, vai sūkņis darbojas ar skaņu. Uzpildiet ūdens tvertni, pievienojiet to pie Smidzinošā rotējošā slaucītāja, un pēc tam atkārtoti nospiediet + pogu.
Putekļsūcēju nav iespējams uzlādēt.	<ul style="list-style-type: none"> Pārbaudiet, vai uzlādes statīvam nodrošinātais spriegums atbilst uzlādes statīva prasībām. Pārbaudiet, vai putekļsūcējs ir ieslēgts, un tad pārbaudiet, vai ir ieslēgts LED akumulatora līmeņa indikators. Pārbaudiet, vai uz lādētāja termināļa nav kāds svešķermenis (putekļi). Notīriet jebkādas svešķermeņus, izmantojot ausu tīrāmo kociņu vai mikstu drānu.

Problēma	Risinājumi
Putekļsūcējs tīrīšanas laikā pārtrauc darbību.	<ul style="list-style-type: none"> Tā kā šim izstrādājumam ir motora pārkaršanas novēršanas ierīce, izstrādājums īslaicīgi pārtrauks darbību šādos apstākļos. Pēc problēmas cēloņa novēršanas vēlreiz ieslēdziet izstrādājumu. (Tas var atšķirties atkarībā no apkārtējās vides temperatūras.) <ul style="list-style-type: none"> Kad putekļsūcējs darbojas ar pilnu putekļu tvertni. Kad putekļsūcējs darbojas ar aizsprostotu birsti. Kad Garais šaurās vietās ievietojamais uzgalis tiek izmantots ilgas stundas.
Pēkšņi samazinās sūkšanas jauda un no putekļsūcēja putekļsūcējs izplatās vibrējoša skaņa.	<ul style="list-style-type: none"> Pārbaudiet, vai birste, putekļu tvertne vai Teleskopiskā caurule nav aizsprostota ar kādu svešķermeni, un iztīriet to. Pārbaudiet, vai nav pilna putekļu tvertne. Ja tvertne ir pilna, iztukšojiet to. Pārbaudiet, vai nav netīrs filtrs. Ja filtrs ir netīrs, iztīriet to.
Tīrīšana ir pabeigta, bet no piederumiem izbirst nelielas putekļu daļiņas.	<ul style="list-style-type: none"> Pēc tīrīšanas 10 sekundes vai ilgāk darbiniet putekļsūcēju, lai iesūktu mazās putekļu daļiņas.
Birste apstājas uz paklāja ar garām šķiedrām vai grīdas paklāja.	<ul style="list-style-type: none"> Aizsardzības režīms var darboties, lai novērstu motora bojājumus, ko izraisa pārslodze; regulējiet sūkšanas jaudu atbilstoši šķiedru garumam un paklāja pretestībai.

- Šis putekļsūcējs atbilst:
 - Zemsprieguma direktīvai 2014/35/ES
 - EMS direktīvai 2014/30/ES

Pielikums

Ierīces specifikācijas

Uzlādēšanās un tīrīšanas laiks var atšķirties atkarībā no izmantotajām birstēm un ierīces lietošanas apstākļiem.

Modelis		VS20C95**** sērija	
Elektroenerģijas patēriņš (putekļsūcējs)		Pamatojoties uz atvienojamo rokas putekļsūcēju: 580 W	
Akumulatora specifikācijas		Litija jonu 25,2 V, 2200 mAh, 7 elementu	
Svars (putekļsūcējs)		2,71 kg (Jet dubultā birste) 2,51 kg (Šaurā LED birste)	
Izmēri	Putekļsūcējs	Platums 250 mm x dziļums 202 mm x augstums 930 mm	
	uzlādes statīvs	Platums 300 mm x dziļums 300 mm x augstums 755 mm	
Uzlādes laiks		3,5 stundas	
Tīrīšanas laiks (noklusējuma režīms: VID.)	Kombinētais uzgalis / Garais šaurās vietās ievietojamais uzgalis	MIN.: Apmēram 60 min.	VID.: Apmēram 30 min.
		MAKS.: Apmēram 10 min.	JET: Apmēram 3 min.
	Jet dubultā birste	MIN.: Apmēram 42 min.	VID.: Apmēram 24 min.
		MAKS.: Apmēram 14 min.	JET: Apmēram 8 min.
	Šaurā LED birste	MIN.: Apmēram 48 min.	VID.: Apmēram 25 min.
		MAKS.: Apmēram 14 min.	JET: Apmēram 9 min.
	Smidzinošs rotējošais slaucītājs	Apmēram 100 min.	

PIEZĪME

Tabulā augstāk norādītais tīrīšanas laiks ir balstīts uz testu pēc viena akumulatora izmantošanas. Tīrīšanas laiks divkāršojas, kad pēc kārtas izmantojat divus akumulatorus.

Piezīmēm

