

# LIETOTĀJA ROKASGRĀMATA

---

## Spēļu monitors

S27CG51\*

S32CG51\*

Krāsa un izskats var atšķirties atkarībā no izstrādājuma. Lai uzlabotu izstrādājuma veiktspēju, tā specifikācijas var tikt mainītas bez iepriekšējā brīdinājuma.

Kvalitātes uzlabošanas nolūkā rokasgrāmatas saturs var tikt mainīts bez iepriekšēja brīdinājuma.

© Samsung

Uzņēmumam Samsung pieder autortiesības uz šo rokasgrāmatu.

Šīs rokasgrāmatas daļēja vai pilnīga izmantošana vai reprodukcija bez uzņēmuma Samsung atļaujas ir aizliegta.

Preču zīmes, kas nav Samsung, pieder to attiecīgajiem īpašniekiem.

Administrācijas maksa var tikt pieprasīta šādās situācijās:

- (a) pēc jūsu pieprasījuma tiks izsaukts inženieris, bet netiks konstatēti nekādi izstrādājuma defekti (t.i., ja neesat izlasījis šajā lietotāja rokasgrāmatā sniegto informāciju);
- (b) jūs aizvedisiet televizoru uz remonta centru, kurā netiks konstatēti nekādi izstrādājuma defekti (t.i., ja neesat izlasījis šajā lietotāja rokasgrāmatā sniegto informāciju).

Jūs tiksiet informēts par administrācijas maksas apjomu pirms tehniskā darbinieka vizītes.

---

## Saturā rādītājs

### Pirms izstrādājuma lietošanas

Drošības pasākumi	4
Elektrība un drošība	4
Instalēšana	5
Darbība	6
Tīrīšana	8
Pareiza poza izstrādājuma lietošanai	8

### Sagatavošana

Sagatavošana	9
Statīva pievienošana	9
Piesardzības pasākumi izstrādājuma pārvietošanas laikā	10
Vietas pārbaude ap izstrādājumu	11
Izstrādājuma slīpuma un augstuma regulēšana	11
Izstrādājuma pagriešana	12
Pretnozagšanas slēdzene	13
Sienas stiprinājuma komplekta (VESA) specifikācijas	13
Vadības panelis	14

### Avota ierīces pievienošana un izmantošana

Pirms izstrādājuma pievienošanas izlasiet tālāk sniegto informāciju.	15
Porti	15
Datora pievienošana un lietošana	16
Savienojuma izveide, izmantojot HDMI kabeli	16
Savienojuma izveide, izmantojot HDMI-DVI kabeli	16
Savienojuma izveide, izmantojot DP kabeli	16
Austiņu vai radioaustiņu pievienošana	16
Pievienošana elektrotīklam	17
Pievienoto kabeļu sakārtošana	17
Optimālas izšķirtspējas iestatīšana	18
Saraksts ar grafiskajām kartēm, kas atbalsta HDR10	18

### Menu

Game	19
Picture	21
OnScreen Display	23
System	23
Support	25

### Programmatūras instalēšana

Easy Setting Box	26
Instalācijas ierobežojumi un problēmas	26
Sistēmas prasības	26
Draivera instalēšana	26

---

## Saturā rādītājs

### Problēmu novēršanas rokasgrāmata

Prasības pirms sazināšanās ar Samsung klientu apkalpošanas centru	27
Izstrādājuma diagnostika (ekrāna problēma)	27
Izšķirtspējas un frekvences pārbaude	27
Pārbaudiet sekojošo.	27
<b>Jautājumi &amp; atbildes</b>	<b>30</b>

### Specifikācijas

<b>Vispārīgi</b>	<b>31</b>
Standarta signālu režīmu tabula	33

### Pielikums

<b>Atbildība par maksas pakalpojumu (izmaksas, ko sedz klients)</b>	<b>35</b>
Bojājumi, kas nav radušies izstrādājuma defekta dēļ	35
Izstrādājums ir bojāts klienta vainas dēļ	35
Citi gadījumi	35
<b>FreeSync (AMD grafikas kartei)</b>	<b>36</b>
<b>WEEE</b>	<b>37</b>
Izstrādājuma pareiza likvidēšana (Attiecas uz nolietotām elektriskām un elektroniskām ierīcēm)	37

# 1. nodaļa

## Pirms izstrādājuma lietošanas

### Drošības pasākumi

#### Brīdinājums

Ja netiek ievērotas instrukcijas, var gūt nopietnus vai nāvējošus ievainojumus.







#### Uzmanību

Ja netiek ievērotas instrukcijas, var tikt radīti savainojumi vai īpašumu bojājumi.

#### UZMANĪBU

#### ELEKTROŠOKA RISKS. NEATVĒRT.

UZMANĪBU: LAI MAZINĀTU ELEKTRISKĀS STRĀVAS TRIECIENA RISKU, NEATVERIET PĀRSEGU (VAI AIZMUGURES PĀRSEGU). IZSTRĀDĀJUMA IEKŠPUSĒ NAV DETAĻU, KURAS VARĒTU NOMAINĪT LIETOTĀJS. APKOPES NEPIECIEŠAMĪBAS GADĪJUMĀ VĒRSIETIES PIE KVALIFICĒTIEM DARBINIEKIEM.

	Šis simbols norāda uz to, ka iekšpusē ir augsta voltāža. Jebkāda veida saskarsme ar jebkuru šī izstrādājuma iekšēju daļu ir bīstama.		Maiņstrāvas spriegums: ar šo simbolu apzīmētais nominālais spriegums ir maiņstrāvas spriegums.
	Šis simbols norāda, ka izstrādājuma komplektācijā ir iekļauta svarīga literatūra par izmantošanu un apkopi.		Līdzstrāvas spriegums: ar šo simbolu apzīmētais nominālais spriegums ir līdzstrāvas spriegums.
	II klases izstrādājums: šis simbols norāda, ka nav nepieciešams drošības elektriskais savienojums ar zemi (zemējums). Ja šis simbols nav norādīts uz produkta ar strāvas pievadu, produktam IR jābūt uzticamam savienojumam ar aizsargzemējumu (zemējumu).		Uzmanību. Skatiet lietošanas instrukcijas: šis simbols norāda, ka lietotājam ir jākonsultējas ar lietotāja rokasgrāmatu, lai uzzinātu detalizētāku drošības informāciju.

### Elektrība un drošība

#### Brīdinājums

- Nelietojiet bojātu strāvas vadu vai kontaktspraudni, vai nenostiprinātu kontaktligzdu.
- Nepievienojiet vienai kontaktligzdai vairākus izstrādājumus.
- Nepieskarieties strāvas kontaktspraudnim ar mitrām rokām.
- Ievietojiet strāvas kontaktspraudni līdz galam kontaktligzdā.
- Ievietojiet strāvas kabeli iezemētā kontaktligzdā (tikai 1. tipa izolētām ierīcēm).
- Nelokiet un neraujiet strāvas vadu ar spēku. Nenovietojiet smagus priekšmetus uz strāvas vada.
- Nenovietojiet strāvas vadu vai izstrādājumu karstuma avotu tuvumā.
- Lai notīrītu putekļus no kontaktdakšas spraudņiem vai kontaktligzdas, izmantojiet sausu drānu.

#### Uzmanību

- Neatvienojiet strāvas vadu izstrādājuma lietošanas laikā.
- Lietojiet tikai uzņēmuma Samsung izstrādājuma komplektācijā iekļauto strāvas vadu. Nelietojiet strāvas vadu ar citiem izstrādājumiem.
- Lietojiet tādu kontaktligzdu, kur pievienotajam strāvas vadam nav traucējošu priekšmetu.
  - Problēmu gadījumā atvienojiet strāvas vadu, lai pārtrauktu strāvas padevi izstrādājumam.
- Atvienojot strāvas vadu no kontaktligzdas, turiet kontaktspraudni.

---

# Instalēšana

## Brīdinājums

- Nenovietojiet uz izstrādājuma sveces, insektu atbaidītājus vai cigaretes. Neuzstādiat izstrādājumu karstuma avota tuvumā.
- Neuzstādiat izstrādājumu vietās ar vāju ventilāciju, piemēram, grāmatplauktā vai skapī.
- Uzstādot izstrādājumu pie sienas, nodrošiniet, lai starp izstrādājumu un sienu būtu brīva vieta (vismaz 10 cm) ventilācijai.
- Plastmasas iesaiņojumu glabājiet bērniem nepieejamā vietā.
  - Pretējā gadījumā pastāv bērna nosmakšanas risks.
- Neuzstādiat izstrādājumu uz nestabilas vai kustīgas virsmas (nestabils skapis, slīpa virsma utt.).
  - Izstrādājums var nokrist un tikt sabojāts, un/vai izraisīt ievainojumus.
  - Lietojot izstrādājumu vietās, kur ir pārāk liela vibrācija, izstrādājums var tikt sabojāts vai var izraisīt ugunsgrēku.
- Neuzstādiat izstrādājumu transportlīdzeklī vai vietā, kur tas ir pakļauts putekļiem, mitrumam (piemēram, ūdens pilēm) eļļai vai dūmiem.
- Nepakļaujiet izstrādājumu tiešas saules gaismas, karstuma vai karstu objektu, piemēram, krāsns, iedarbībai.
  - Pretējā gadījumā var tikt samazināts izstrādājuma kalpošanas ilgums vai izraisīts ugunsgrēks.
- Neuzstādiat izstrādājumu bērniem viegli pieejamā vietā.
  - Izstrādājums var nokrist un savainot bērnus.
- Pārtikā lietojamā eļļa, piemēram, sojas pupiņu eļļa, var sabojāt vai deformēt izstrādājumu. Neuzstādiat izstrādājumu virtuvē vai virtuves letes tuvumā.

## Uzmanību

- Pārvietojiet izstrādājumu uzmanīgi, lai to nenomestu.
- Nenovietojiet izstrādājumu ar ekrānu uz leju.
- Uzstādot izstrādājumu uz skapja vai plaukta, pārliecinieties, vai izstrādājuma apakšējā mala neatrodas pārāk tuvu skapja vai plaukta malai.
  - Izstrādājums var nokrist un tikt sabojāts, un/vai izraisīt ievainojumus.
  - Izstrādājuma uzstādīšanai izvēlieties pietiekami lielu skapi vai plauktu.
- Novietojiet izstrādājumu saudzīgi.
  - Pretējā gadījumā var tikt izraisīta izstrādājuma kļūme vai radīti savainojumi.
- Ja izstrādājums tiek uzstādīts neparastā vietā (vietā, kas pakļauta smalku putekļu, ķīmisku vielu, pārmērīgas temperatūras vai liela mitruma līmeņa ietekmei, vai vietā, kur izstrādājums tiks darbināts nepārtraukti ilgu laika periodu), tas var būtiski ietekmēt tā veiktspēju.
  - Ja vēlaties uzstādīt izstrādājumu šādā vietā, sazinieties ar uzņēmuma Samsung klientu apkalpošanas centru.
- Pirms ierīces salikšanas, novietojiet ierīci uz līdzenas un stabilas virsmas tā, lai ekrāns būtu uz leju.
- Tajā pašā sērija krāsa var atšķirties atkarībā no lieluma.

---

# Darbība

## Darbība

- Izstrādājuma iekšpusē ir augsts spriegums. Nemēģiniet izjaukt, remontēt vai modificēt izstrādājumu.
  - Ja nepieciešams remonts, sazinieties ar uzņēmuma Samsung klientu apkalpošanas centru.
- Lai pārvietotu izstrādājumu, vispirms no tā atvienojiet visus kabeļus, tostarp strāvas kabeli.
- Ja izstrādājums rada dīvainu troksni, degšanas smaku vai dūmus, nekavējoties atvienojiet strāvas vadu un sazinieties ar uzņēmuma Samsung klientu apkalpošanas centru.
- Neļaujiet bērniem karāties izstrādājumā vai rāpties uz tā.
  - Bērni var tikt savainoti vai gūt nopietnus ievainojumus.
- Ja izstrādājums nokrīt vai ir bojāts tā ārējais ietvars, izslēdziet izstrādājumu un atvienojiet strāvas vadu. Pēc tam sazinieties ar uzņēmuma Samsung klientu apkalpošanas centru.
  - Turpinot lietot izstrādājumu, var tikt izraisīts ugunsgrēks vai elektriskās strāvas trieciens.
- Neatstājiet uz izstrādājuma smagus priekšmetus vai priekšmetus, kas piesaista bērnu uzmanību (piemēram, rotaļlietas, saldumus).
  - Bērnam mēģinot paņemt rotaļlietu vai saldumus, izstrādājums vai smagie priekšmeti var krist, izraisot nopietnus savainojumus.
- Zibens vai pērkona laikā izslēdziet izstrādājumu un atvienojiet strāvas vadu.
- Nemetiet uz izstrādājuma priekšmetus un negrūstiet to.
- Nepārvietojiet izstrādājumu, velkot to aiz strāvas vada vai cita kabeļa.
- Gāzes noplūdes gadījumā nepieskarieties izstrādājumam vai strāvas vadam. Nekavējoties izvēdiniet telpas.
- Nepārvietojiet un neceliet izstrādājumu, velkot to aiz strāvas vada vai cita kabeļa.
- Izstrādājuma tuvumā neģlabājiet degošus aerosolus vai viegli uzliesmojošas vielas.
- Pārliedzinieties, vai galdauts un aizkari neaizsedz atveres.
  - Augstas iekšējās temperatūras dēļ var izcelties ugunsgrēks.
- Neievietojiet metāla priekšmetus (piemēram, irbuļus, monētas, matu spraudītes) vai viegli uzliesmojošus priekšmetus (piemēram, papīru, sērkokciņus) izstrādājumā (piemēram, atverēs vai ievades/izvades portos).
  - Ja izstrādājumā nonāk ūdens vai kāds svešķermenis, izslēdziet izstrādājumu un atvienojiet strāvas vadu. Pēc tam sazinieties ar uzņēmuma Samsung klientu apkalpošanas centru.
- Nenovietojiet uz izstrādājuma šķidrums saturošus priekšmetus (piemēram, vāzes, podus, pudeles) vai citus metāla priekšmetus.
  - Ja izstrādājumā nonāk ūdens vai kāds svešķermenis, izslēdziet izstrādājumu un atvienojiet strāvas vadu. Pēc tam sazinieties ar uzņēmuma Samsung klientu apkalpošanas centru.

---

## Uzmanību

- Attēlojot ekrānā nemainīgu attēlu ilgāku laika periodu, tajā var izdegt pēcattēli vai parādīties bojāti pikseļi.
  - Ja izstrādājumu neizmantojat ilgāku laiku, iestatiet ekrānam enerģijas taupīšanas režīmu vai kustīga attēla ekrānsaudzētāju.
- Ja nelietosit izstrādājumu ilgāku laika periodu (piemēram, atvaļinājuma laikā), atvienojot strāvas vadu no kontaktligzdas.
  - Sakrājušies putekļi un karstums var izraisīt ugunsgrēku, elektriskās strāvas triecienu vai elektriskās strāvas noplūdi.
- Izmantojiet izstrādājumu ar ieteicamo izšķirtspēju un frekvenci.
  - Pretējā gadījumā var pasliktināties redze.
- Nenovietojiet maiņstrāvas/līdzstrāvas adapterus vienu uz otra.
- Pirms maiņstrāvas/līdzstrāvas adaptera lietošanas noņemiet no tā plastmasas maisiņu.
- Novērsiet ūdens iekļūvi maiņstrāvas/līdzstrāvas barošanas ierīcē un nepakļaujiet ierīci mitruma iedarbībai.
  - Var rasties elektriskās strāvas trieciens vai ugunsgrēks.
  - Nelietojiet izstrādājumu ārpus telpām, kur tas var tikt pakļauts lietus vai sniega iedarbībai.
  - Mazgājot grīdu, nesamitriniet maiņstrāvas/līdzstrāvas adapteri.
- Nenovietojiet maiņstrāvas/līdzstrāvas adapteri blakus sildierīcēm.
  - Pretējā gadījumā var izcelties ugunsgrēks.
- Glabājiet maiņstrāvas/līdzstrāvas adapteri labi vēdinātās telpās.
- Ja maiņstrāvas/līdzstrāvas adapteris tiek novietots, karājoties pāri malai ar tā vada pieslēgvietu vērstu uz augšu, adapterī var iekļūt ūdens vai citi svešķermeņi un izraisīt kļūdainu adaptera darbību.

Novietojiet maiņstrāvas/līdzstrāvas adapteri horizontālā stāvoklī uz galda vai grīdas.

- Neturiet izstrādājumu apgrieztu otrādi un nepārvietojiet to, turot aiz statīva.
  - Izstrādājums var nokrist un tikt sabojāts vai izraisīt ievainojumus.
- Skatoties uz ekrānu no pārāk tuva atstatuma ilgāku laika periodu, var pasliktināties redze.
- Izstrādājuma tuvumā neizmantojiet mitrinātājus vai krāsnis.
- Lietojot izstrādājumu, ik stundu vismaz 5 minūtes atpūtiniet acis vai skatieties uz objektiem tālumā.
- Ja izstrādājums tiek lietots ilgāku laika periodu, nepieskarieties ekrānam, jo tas ir karsts.
- Sīkos piederumus glabājiet bērniem nepieejamā vietā.
- Pielāgojot izstrādājuma leņķi, esiet uzmanīgs.
  - Jūsu roka vai pirksts var iesprūst un tikt savainots.
  - Novietojot izstrādājumu pārāk slīpā pozīcijā, tas var nokrist un radīt savainojumus.
- Nenovietojiet uz izstrādājuma smagus priekšmetus.
  - Pretējā gadījumā var tikt izraisīta izstrādājuma kļūme vai radīti savainojumi.
- Izmantojot austiņas, neieslēdziet pārāk lielu skaļumu.
  - Ja skaņa ir pārāk skaļa, varat sabojāt dzirdi.

## Tīrīšana

Uz modeļiem ar gludi apstrādātu virsmu var rasties balti traipi, ja to tuvumā tiek lietots ultraskaņas viļņu mitrinātājs.

- Ja vēlaties veikt izstrādājuma iekšpuses tīrīšanu, sazinieties ar Samsung klientu apkalpošanas centru (tas ir maksas pakalpojums).

Nespiediet izstrādājuma ekrānu ar rokām vai citiem priekšmetiem. Pretējā gadījumā var sabojāt ekrānu.

- Tīriet uzmanīgi, jo paneli un moderno šķidro kristālu displeja paneļa ārpusi var viegli saskrāpēt.

Tīrot ievērojiet šādas darbības.

- 1 Izslēdziet izstrādājumu un datoru.
- 2 Atvienojiet strāvas vadu no izstrādājuma.
  - Turiet strāvas kabeli aiz kontaktspraudņa un nepieskarieties kabelim ar mitrām rokām. Pretējā gadījumā var tikt izraisīts elektriskās strāvas trieciens.
- 3 Izstrādājuma slaucīšanai izmantojiet tīru, mīkstu un sausu drānu.

Samitriniet mīkstu drāniņu ūdenī, izgrieziet to un pēc tam izmantojiet to, lai noslaucītu izstrādājuma virsmu.

  - Izstrādājuma tīrīšanai nelietojiet tīrīšanas līdzekli, kura sastāvā ir spirts, šķīdinātājs vai virsmaktīvā viela.
  - Nesmidziniet ūdeni vai mazgāšanas līdzekli tieši uz izstrādājuma.
- 4 Kad tīrīšana ir pabeigta, pievienojiet izstrādājumam strāvas vadu.
- 5 Ieslēdziet izstrādājumu un datoru.

## Pareiza poza izstrādājuma lietošanai



Lietojot izstrādājumu, ieņemiet pareizu pozu:

- Iztaisnojiet muguru.
- Starp ekrānu un acīm saglabājiet 45–50cm lielu attālumu un skatieties ekrānā, skatienu vēršot nedaudz uz leju.
- Acis pozicionējiet tieši iepretim ekrānam.
- Pielāgojiet leņķi tā, lai ekrānā neatspīdētu gaisma.
- Novietojiet apakšdelmus perpendikulāri augšdelmiem un vienā līmenī ar plaukstu augšpusi.
- Novietojiet elkoņus taisnā leņķī.
- Pielāgojiet izstrādājuma atrašanās augstumu, lai jūs varētu salocīt ceļus 90 grādu vai platākā leņķī, papēžus novietot uz grīdas un rokas — zemāk par sirds atrašanās līmeni.
- Veiciet acīm paredzētus vingrojumus vai mirkšķiniet biežāk acis; tas palīdzēs novērst acu nogurumu.

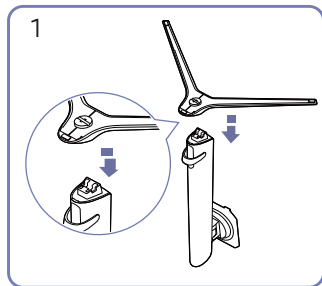
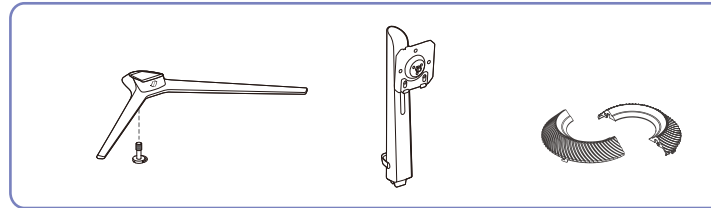


# 2. nodaļa Sagatavošana

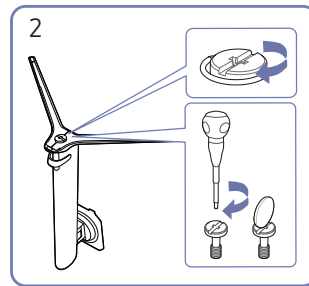
## Sagatavošana

### Statīva pievienošana

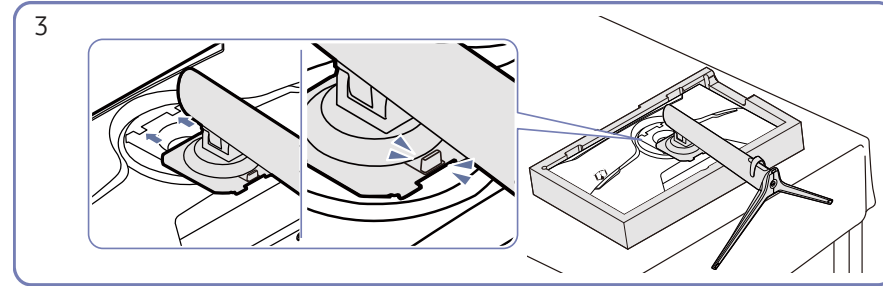
— Demontāža ir montāžas darbību veikšana pretējā secībā.



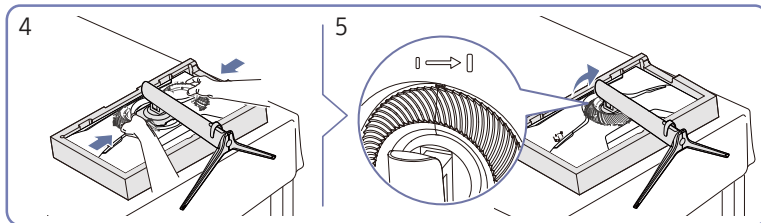
1 Novietojiet statīva pamatni uz statīva kāta tādā virzienā, kā parādīts attēlā. Pārbaudiet, vai statīva savienotājs ir kārtīgi pievienots.



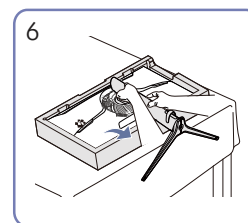
2 Pievelciet skrūvi statīva apakšpusē līdz galam, lai tā pilnībā nofiksētos.



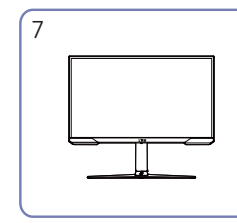
3 Iebīdiet salikto statīvu korpusā bultiņas virzienā, kā tas ir parādīts attēlā.



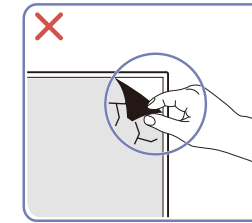
4 Piestipriniet dekorācijas pārsegu bultiņas virzienā un pagrieziet to pulksteņrādītāju kustības virzienā atbilstoši atzīmei.



6 Novietojiet monitoru stāvus, kā parādīts attēlā.

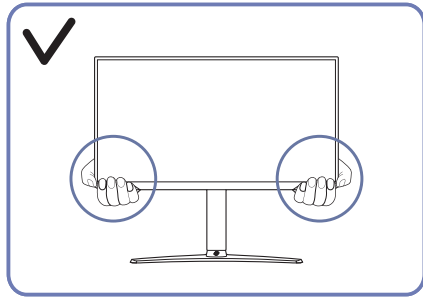


7 Pēc statīva pievienošanas, novietojiet ierīci stateniski.

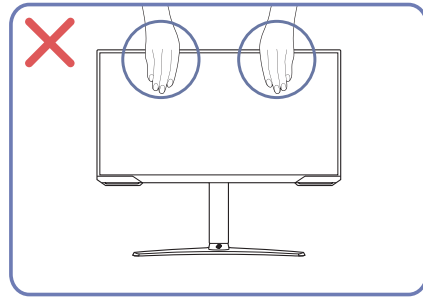


**Uzmanību**  
Nenoņemiet paneļa plēvi neapdomīgi. Ja tie netiek ievēroti, garantijas pakalpojums var tikt ierobežots.

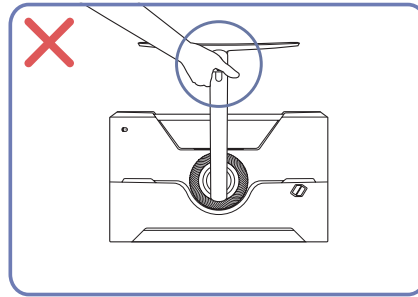
## Piesardzības pasākumi izstrādājuma pārvietošanas laikā



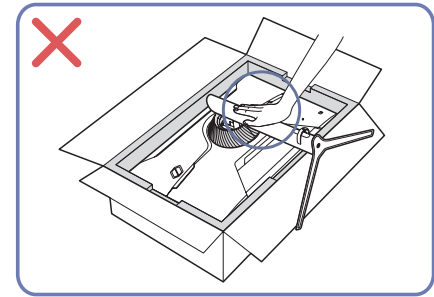
- Pārvietošanas laikā turiet izstrādājumu aiz tā apakšējiem stūriem vai malām.



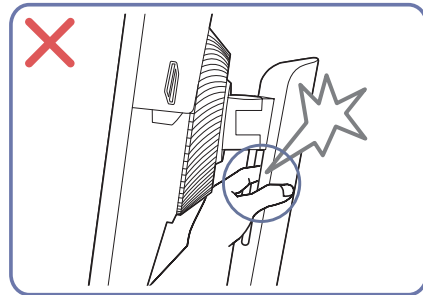
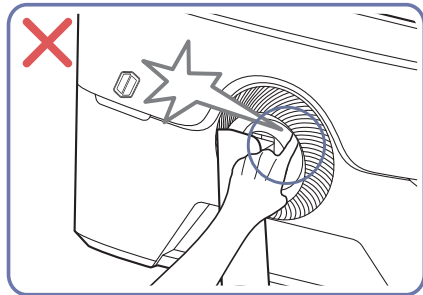
- Nespiediet tieši uz ekrāna.
- Pārvietojot izstrādājumu, neturiet to aiz ekrāna.



- Neturiet izstrādājumu augšpēdus tikai aiz statīva.



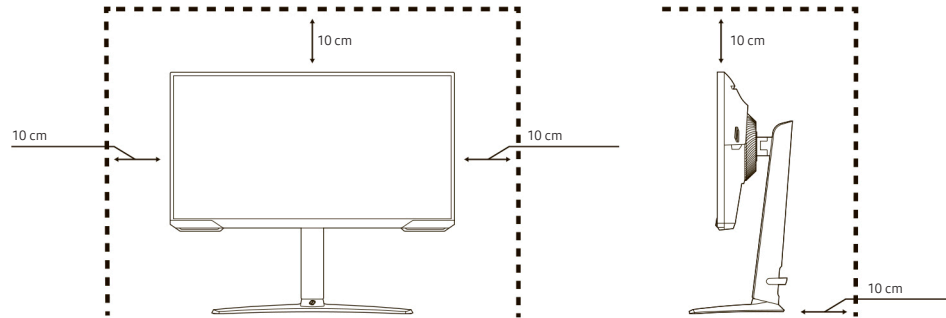
- Nespiediet izstrādājumu uz leju. Pretējā gadījumā izstrādājums var tikt sabojāts.



## Vietas pārbaude ap izstrādājumu

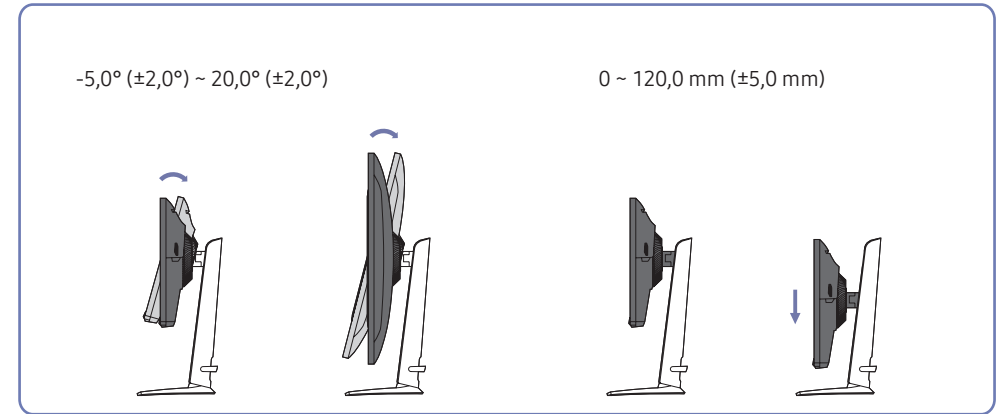
Uzstādot izstrādājumu, atstājiet pietiekami daudz vietas ventilācijai. Iekšējās temperatūras kāpums var izraisīt aizdegšanos un bojāt izstrādājumu. Uzstādot izstrādājumu, nodrošiniet pietiekami daudz brīvas vietas ap izstrādājumu, kā redzams attēlā.

— Izskats var atšķirties atkarībā no izstrādājuma.



## Izstrādājuma slīpuma un augstuma regulēšana

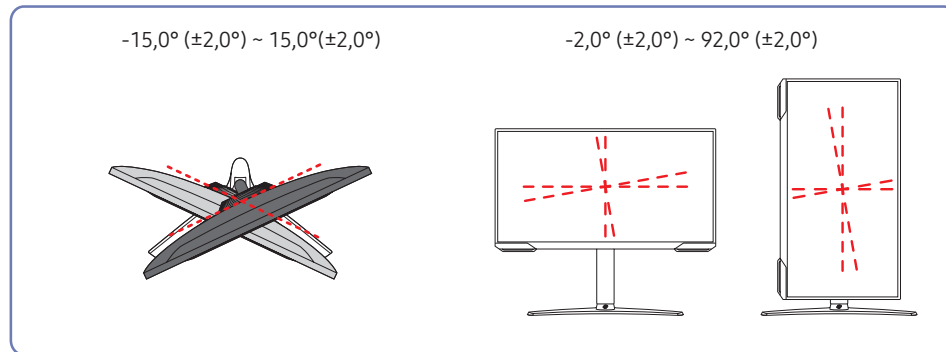
— Detaļu krāsa un forma var atšķirties no attēlos redzamās. Lai uzlabotu izstrādājuma kvalitāti, tā specifikācijas var tikt mainītas bez iepriekšēja paziņojuma.



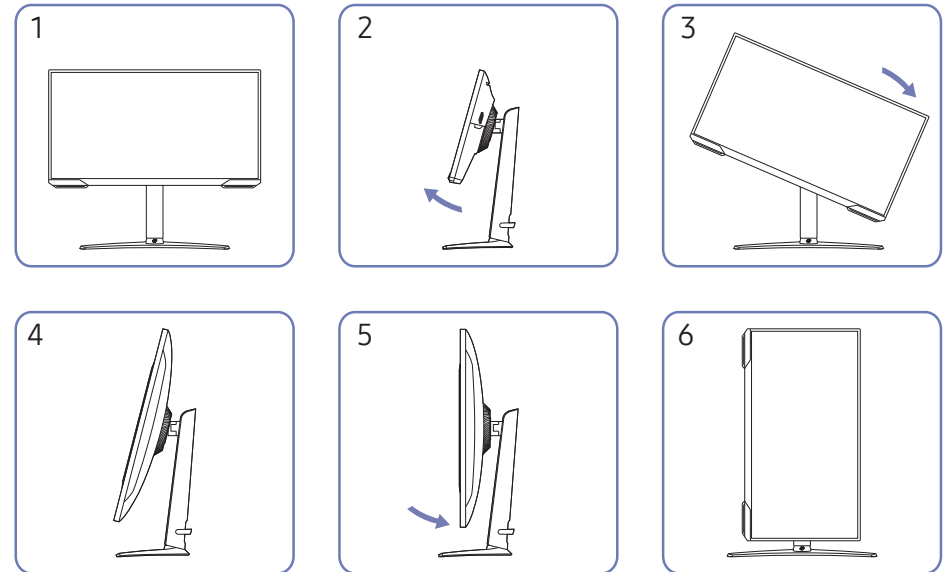
- Izstrādājuma slīpumu un augstumu var regulēt.
- Pieturiet izstrādājumu tā augšdaļā pa vidu un uzmanīgi pielāgojiet augstumu.
- Augstuma regulēšanu var veikt tikai līdz noteiktam līmenim. Nepārsniedziet šīs pielādes, kad regulējat izstrādājuma augstumu.

## Izstrādājuma pagriešana

- Detaļu krāsa un forma var atšķirties no attēlos redzamās. Lai uzlabotu izstrādājuma kvalitāti, tā specifikācijas var tikt mainītas bez iepriekšēja paziņojuma.



Varat pagriezt izstrādājumu kā parādīts tālāk.

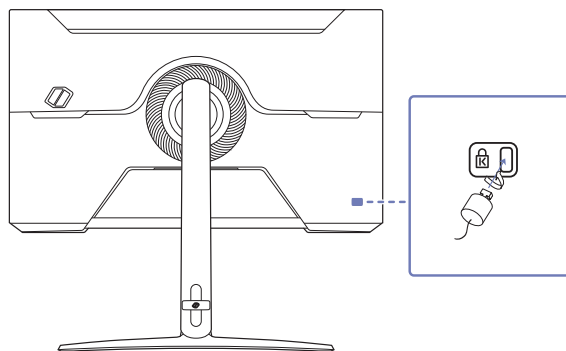


- Pirms izstrādājuma pagriešanas pārliecinieties, vai statīvs ir izvilkts līdz galam.
- Ja pagriešiat izstrādājumu, pirms tam pilnībā neizvelkot statīvu, izstrādājuma stūris var atsisties pret zemi un tas var tikt bojāts.
- Negrieziet izstrādājumu pretēji pulksteņrādītāja virzienam. Pretējā gadījumā varat sabojāt izstrādājumu.
- Pagriežot izstrādājumu, esiet piesardzīgs, lai nesabojātu izstrādājumu, saskaroties ar citu priekšmetu vai statīvu.

## Pretnozagšanas slēdzene

- Pretnozagšanas slēdzene ļauj droši izmantot šo izstrādājumu arī publiskās vietās.
- Bloķēšanas ierīces forma un bloķēšanas metode var atšķirties atkarībā no ražotāja. Plašāku informāciju skatiet rokasgrāmatās, kas iekļautas pretnozagšanas ierīces komplektācijā.

### Lai bloķētu pretnozagšanas ierīci:



- 1 Piestipriniet pretnozagšanas ierīces kabeli pie kāda smaga objekta, piemēram, galda.
- 2 Izvelciet otra kabeļa galu cauri tā otrā galā esošajai cilpai.
- 3 Ievietojiet bloķēšanas ierīci pretnozagšanas slēdzenes slotā, kas atrodas izstrādājuma aizmugurē.
- 4 Nobloķējiet bloķēšanas ierīci.
  - Pretnozagšanas ierīci var iegādāties atsevišķi.
  - Plašāku informāciju skatiet rokasgrāmatās, kas iekļautas pretnozagšanas ierīces komplektācijā.
  - Pretnozagšanas ierīces var iegādāties pie elektronikas preču mazumtirgotājiem vai tiešsaistē.

## Sienas stiprinājuma komplekta (VESA) specifikācijas

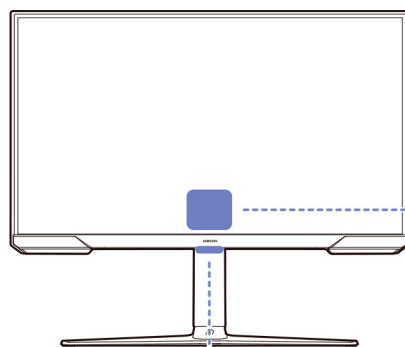
- Uzstādiet sienas stiprinājumu pie izturīgas sienas, kas perpendikulāra grīdai. Pirms sienas stiprinājuma nostiprināšanas pie virsmas, kas nav ģipškartona plāksne, sazīniet ar tvāku izplatītāju, lai iegūtu papildinformāciju. Ja uzstādāt monitoru pie slīpas sienas, tas var nokrist, radot nopietnas traumas. Samsung sienas stiprinājuma komplekti ietver detalizētu uzstādīšanas rokasgrāmatu un visas uzstādīšanai nepieciešamās detaļas.
  - Izmantojot skrūvi, kas ir garāka par standarta garumu, var tikt bojāta izstrādājuma iekšējās detaļas.
  - Sienas stiprinājuma nepieciešamo skrūvju garums neatbilst VESA standartiem un var atšķirties atkarībā no specifikācijām.
  - Neizmantojiet skrūves, kas neatbilst VESA standartiem. Nepievienojiet sienas montāžas komplektu vai galda virsmas statīvu ar pārāk lielu spēku. Izstrādājums var tikt bojāts vai nokrist, izraisot traumas. Samsung nav atbildīgs par jebkādiem bojājumiem vai traumām, kas radušās neatbilstošu skrūvju izmantošanas vai sienas montāžas komplekta vai galda virsmas statīva pievienošanas ar pārāk lielu spēku rezultātā.
  - Samsung nav atbildīgs par jebkādiem izstrādājuma bojājumiem vai traumām, kas radušās, izmantojot sienas montāžas komplektu, kas nav norādītais, vai pašrocīgas šāda sienas montāžas komplekta uzstādīšanas gadījumā.
  - Lai uzstādītu izstrādājumu pie sienas, pārliecinieties, ka esat iegādājies sienas montāžas komplektu, kuru var uzstādīt 10 cm vai lielākā attālumā no sienas.
  - Izmantojiet sienas montāžas komplektu, kas atbilst standartiem.
  - Lai monitoru uzstādītu, izmantojot sienas montāžas komplektu, atvienojiet statīva pamatni no monitora.

Modeļa nosaukums	VESA skrūvju atveru specifikācijas (A * B) milimetros	C	Standarta skrūve	Daudzums	
S27CG51* S32CG51*	100,0 x 100,0	8,5 ~ 10 mm	M4	4	

- Neuzstādiet sienas montāžas komplektu, ja izstrādājums ir ieslēgts. Tas var izraisīt elektrošoku kā rezultātā var rasties savainojumi.

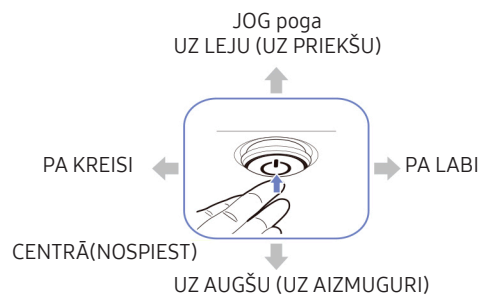
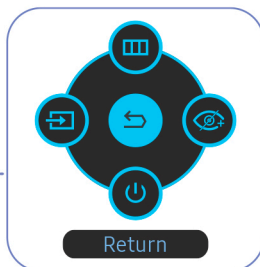
## Vadības panelis

- Detaļu krāsa un forma var atšķirties no attēlos redzamās. Lai uzlabotu izstrādājuma kvalitāti, tā specifikācijas var tikt mainītas bez iepriekšēja paziņojuma.



Strāvas gaismas diode

Funkcijas taustiņu ceļvedis



Detaļas	Apraksts
JOG poga	Vairākvirzienu poga, kas palīdz pārvietoties izvēlnēs.
Strāvas gaismas diode	Šī gaismas diode ir strāvas statusa indikators. — Strāvas gaismas diodes darbību var iespējot vai atspējot izvēlnes ekrānā. (☰ -> System -> Power LED On)
Funkcijas taustiņu ceļvedis	Lai izmantotu funkciju taustiņu ceļvedi, nospiediet pogu JOG, kad ir ieslēgts ekrāns. — Kad monitorā nav redzama ekrāna izvēlne, poga JOG ir jāizmanto, kā norādīts tālāk. — Augšup: Maina iestatījumus <b>Brightness, Contrast</b> , un <b>Sharpness</b> . — Pa kreisi vai pa labi: Maina ievades avotu. — NOSPIEDIET (ENTER): Atlasītais vienums tiks izmantots. — Lejup: maina iestatījumu Volume (Skaļums).
<b>Source</b>	Mainiet ievades avotu. Mainot ievades avotu, ekrāna augšējā kreisajā stūrī tiek parādīts ziņojums.
<b>Menu</b>	Atver galveno ekrāna izvēlni.
<b>Eye Saver Mode</b>	Iespējo <b>Eye Saver Mode</b> .
<b>Power Off</b>	Izslēdziet izstrādājumu.
<b>Return</b>	Izejiet no izvēlnes lapas.

# 3. nodaļa

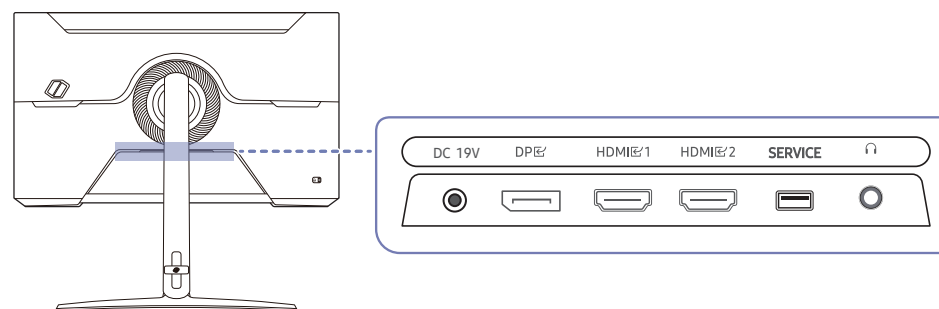
## Avota ierīces pievienošana un izmantošana


### Pirms izstrādājuma pievienošanas izlasiet tālāk sniegto informāciju.

- 1 Pirms izstrādājuma pievienošanas pārbaudiet komplektācijā iekļauto signāla kabeļu abu portu formu un izstrādājuma un ārējās ierīces portu formu un atrašanās vietas.
  - 2 Pirms izstrādājuma pievienošanas atvienojiet strāvas kabeļus no izstrādājuma un ārējās ierīces, lai novērstu izstrādājuma bojājumus, ko var izraisīt īssavienojums vai pārspriegums.
  - 3 Kad visi signāla kabeļi ir pareizi pievienoti, vēlreiz pievienojiet strāvas kabeļus izstrādājumam un ārējai ierīcei.
  - 4 Kad pievienošana ir pabeigta, izlasiet rokasgrāmatu, lai iepazītos ar izstrādājuma funkcijām, piesardzības pasākumiem un citu informāciju, kas ir jāzina, lai izstrādājumu lietotu pareizi.
  - 5 Lai izmantotu mūsu izstrādājumu maksimālās specifikācijas, pārbaudiet izmantotās kabeļa versijas atbalsta specifikācijas.
- Pievienošanas detaļas var atšķirties atkarībā no izstrādājuma.
  - Atkarībā no izstrādājuma tajā pieejamie porti var atšķirties.

### Porti

- Pieejamās funkcijas dažādiem izstrādājuma modeļiem var atšķirties. Detaļu krāsa un forma var atšķirties no attēlos redzamās. Lai uzlabotu izstrādājuma kvalitāti, tā specifikācijas var tikt mainītas bez iepriekšēja paziņojuma. Skatiet iegādāto izstrādājumu.



Pieslēgvietā	Apraksts
DC19V	Pievieno maiņstrāvas/līdzstrāvas adapteri.
	Savienojuma izveide ar izvades ierīci, piemēram, austiņām vai radioaustiņām.
HDMI 1 / HDMI 2	Avota ierīces pievienošanai, izmantojot HDMI kabeļus vai HDMI-DVI kabeļus.
DP	Savieno ar datoru, izmantojot DP kabeļus.
SERVICE	Lai jauninātu programmatūru, izmantojiet USB atmiņu.

## Datora pievienošana un lietošana

Atlasiet savam datoram piemērotāko savienojuma metodi.

### Savienojuma izveide, izmantojot HDMI kabeli

HDMI 1  
HDMI 2



- Ieteicams izmantot HDMI kabeli, kas nodrošināts kā komponents. Ja tas nav nodrošināts, HDMI kabeļu savienojumiem noteikti izmantojiet apstiprinātu kabeli. Ja izmantosiet neapstiprinātu HDMI kabeli, var pazemināties attēla kvalitāte.

### Savienojuma izveide, izmantojot HDMI-DVI kabeli

HDMI 1  
HDMI 2



- Audio funkcija netiek atbalstīta, ja avota ierīce ir pievienota, izmantojot HDMI-DVI kabeli.
- Izmantojot HDMI-DVI kabeli, optimālā izšķirtspēja, iespējams, nav pieejama.

### Savienojuma izveide, izmantojot DP kabeli

DP



- Ieteicams izmantot DP kabeli, kas nodrošināts kā piederums. Ja tas nav nodrošināts, noteikti izmantojiet DP kabeli līdz 1,5 m.
- Izmantojiet VESA sertificētu DP 1.2 vai jaunākas versijas kabeli un tā elektriskā savienojuma tipu.

### Austiņu vai radioaustiņu pievienošana

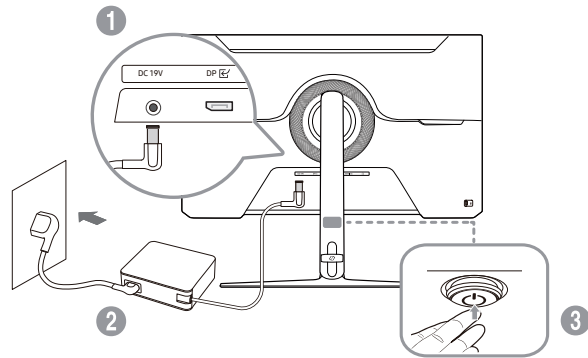
🎧



- Ja skaņas aktivizēšanai izmantojat HDMI-HDMI vai DP kabeli, lietojiet austiņas vai radioaustiņas.
- Austiņu vai radioaustiņu ligzda atbalsta tikai 3 vadu TRS (tip-ring-sleeve) tipu.

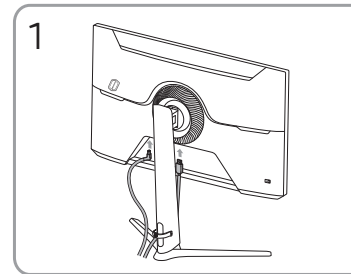


## Pievienošana elektrotīklam

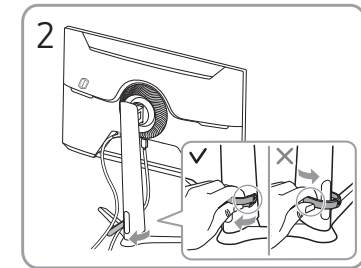


- 1 Pievienojiet strāvas kabeli maiņstrāvas/līdzstrāvas adapterim. Pēc tam pievienojiet maiņstrāvas/līdzstrāvas adapteri DC 19V pieslēgvietai produkta aizmugurē.
  - 2 Pēc tam pievienojiet barošanas kabeli barošanas kontaktligzdai.
  - 3 Nospiediet JOG pogu izstrādājuma apakšā, lai ieslēgtu izstrādājumu.
- Ieejas spriegums tiek pārslēgts automātiski.

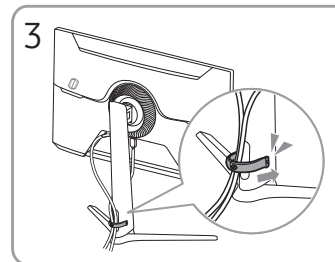
## Pievienoto kabeļu sakārtošana



Pievienojiet atbilstošos kabeļus.



Pavelciet STATĪVA KABEĻU TURĒTĀJA labo pusi, lai to noņemtu no statīva. KABEĻU TURĒTĀJA STATĪVA kreisā pusē var tikt sabojāta, ja velk ar spēku.



Ielieciet abus kabeļus kabeļa turētājā uz statīva (STATĪVA KABEĻU TURĒTĀJĀ), lai sakārtotu kabeļus, kā parādīts attēlā.

Uzstādīšana ir pabeigta.

---

## Optimālas izšķirtspējas iestatīšana

Ieslēdzot izstrādājumu pirmo reizi pēc tā iegādes, tiks parādīts informatīvais ziņojums par optimālākās izšķirtspējas iestatīšanu.

Informatīvajā ziņojumā izvēlieties valodu un nomainiet datora izšķirtspēju uz optimālo iestatījumu.

- Ja optimālākā izšķirtspēja nav izvēlēta, ziņojums pēc noteikta laika tiks parādīts trīs reizes, pat ja izstrādājums tiks atkārtoti izslēgts un ieslēgts.
- Ja vēlaties iestatīt datora optimālo izšķirtspēju, lūdzu, skatiet sadaļu (Jautājumi un atbildes) → [“Kā es varu mainīt izšķirtspēju?”](#)
- Atsvaides intensitāti varat pielāgot atbilstoši ekrāna izšķirtspējai, ekrāna izvēlnē izvēloties **Game** → **Refresh Rate**.
- Lai iespējotu maksimālo atsvaides intensitāti, iestatiet **FreeSync Premium** uz On (ieslēgts) vai iestatiet Refresh Rate (Atsvaides intensitāte) uz 165 Hz.
- Izvēlne ir pieejama tikai tad, kad režīms **Refresh Rate** ir iestatīts uz 165 Hz. (Režīmā **DisplayPort**).

---


## Saraksts ar grafiskajām kartēm, kas atbalsta HDR10

HDR10 var piekļūt tikai Windows 10 sistēmās, kas aprīkotas ar grafiskajām kartēm, kas atbalsta Play Ready 3.0 Digital Rights Management (aizsargātam HDR saturam). HDR10 vajadzībām izmantojiet tālāk norādītās grafiskās kartes.

- NVIDIA GeForce 1000. sērija vai jaunāka
  - AMD Radeon™ RX 400. sērija vai jaunāka
  - Intel UHD Graphics 600. sērija vai jaunāka
- Ir ieteicamas grafiskās kartes, kas atbalsta aparatūras paātrinātu 10 bitu video dekodēšanu HDR video kodeksiem.

# 4. nodaļa


## Menu

Funkcijas taustiņu ceļvedis → 

— Pieejamās funkcijas dažādiem izstrādājuma modeļiem var atšķirties. Detaļu krāsa un forma var atšķirties no attēlos redzamās. Lai uzlabotu izstrādājuma kvalitāti, tā specifikācijas var tikt mainītas bez iepriekšēja paziņojuma.

## Game

2.	3.	Apraksts
<b>Refresh Rate</b>		<p>Mainiet ekrāna atsvaidzes intensitāti. Lielāka atsvaidzes intensitāte var samazināt acu piepūli.</p> <ul style="list-style-type: none"><li>• <b>DisplayPort:</b> 60 Hz / 120 Hz / 144 Hz / 165 Hz</li><li>• <b>HDMI:</b> 60 Hz / 120 Hz / 144 Hz</li></ul> <p>— Šī opcija nav pieejama, kad režīms <b>FreeSync</b> ir iestatīts uz <b>On</b>.</p> <p>— Mainot <b>Refresh Rate</b>, ekrāns var mirgot, kas ir atkarīgs no datora grafiskās kartes.</p> <p>— Funkcija ir pieejama datorā, kas aprīkots ar grafisko karti, kas var mainīt atsvaidzes intensitāti.</p> <p>Tā nav pieejama ierīcēs (piemēram, AV ierīcēs) ar fiksētām atsvaidzes intensitātes vērtībām. Ja funkcija ir piemērota, ekrānam var būt kļūmes.</p> <p>— Ja funkcija <b>Refresh Rate</b> tiek izmantota un teksts, kas redzams datora ekrānā, ir izplūdis vai bojāts, tad risiniet problēmu, mainot datora ekrāna izšķirtspēju uz ieteikto izšķirtspēju.</p>
<b>Response Time</b>		<p>Paātrina paneļa reakcijas ātrumu, lai padarītu video dzīvīgāku un dabīgāku.</p> <p>— Vislabāk ir iestatīt <b>Response Time</b> uz <b>Standard</b> vai <b>Faster</b>, kad neskatāties filmu vai spēli.</p> <p>— Šī opcija nav pieejama, kad režīms <b>FreeSync</b> ir iestatīts uz <b>On</b>.</p> <p>— Kad <b>Picture Mode</b> ir iestatīts uz <b>Dynamic</b> vai <b>Eye Saver Mode</b> ir iestatīts uz <b>On</b>, <b>Extreme (MBR)</b> izvēlne ir deaktivizēta.</p>
<b>FreeSync Premium</b>		<p>FreeSync tehnoloģija ir risinājums, kas samazina pārrāvumus ekrānā bez ierastās aiztures un gaidīšanas laika. FreeSync var lietot, ja izmantojat AMD grafikas karti, kas atbalsta risinājumu FreeSync.</p> <p>Plašāku informāciju skatiet lapā <a href="#">FreeSync (AMD grafikas kartei)</a>.</p>

2.	3.	Apraksts
<b>Black Equalizer</b>		<p>Regulē tumšo apgabalu spilgtumu.</p> <p>Kad vērtība pietuvojas 1, ekrāna tumšākie apgabali kļūst gaišāki, atvieglojot iespēju atrast ienaidniekus spēles laikā. Lai spēles laikā vieglāk atrastu ienaidniekus, izmantojiet mazāku vērtību.</p> <p>Kad vērtība pietuvojas 20, ekrāna tumšākie apgabali kļūst tumšāki un kontrasts palielinās.</p> <ul style="list-style-type: none"> <li>— Šī izvēlne nav pieejama, kad iespējots <b>Eye Saver Mode</b>.</li> <li>— Tā nav pieejama, kad režīms <b>Picture Mode</b> ir iestatīts uz <b>Cinema</b>.</li> <li>— Tā nav pieejama, kad režīms <b>Picture Mode</b> ir iestatīts uz <b>Dynamic Contrast</b>.</li> <li>— Šī izvēlne nav pieejama, kad ievades signāls ir AV sinhronizācija un monitors ir pārslēgts režīmā <b>AV</b>.</li> </ul>
<b>Virtual Aim Point</b>		<ul style="list-style-type: none"> <li>• <b>Off: Virtual Aim Point</b> nav pieejams, kamēr ir atlasīts <b>Off</b>.</li> <li>• : Atlasiet vēlamo mērķa vietas stilu.</li> <li>• <b>Position Reset</b>: atjauno mērķa vietas pozīciju uz noklusējumu.</li> </ul>
<b>Screen Size</b>		<p>Izvēlieties vislabāko ekrāna izmēru un proporciju.</p> <ul style="list-style-type: none"> <li>— Šī izvēlne nav pieejama, kad iespējots <b>FreeSync Premium</b>.</li> </ul> <p>Režīmā <b>PC</b></p> <ul style="list-style-type: none"> <li>• <b>Auto</b>: parādiet attēlu atbilstoši ievades avota proporcijām.</li> <li>• <b>Wide</b>: parādiet attēlu pilnekrāna režīmā, neņemot vērā ievades avota proporcijas.</li> </ul> <p>Režīmā <b>AV</b></p> <ul style="list-style-type: none"> <li>• <b>4:3</b>: parādiet attēlu, izmantojot proporciju 4:3. Tā ir piemērota videoklipiem un standarta apraidei.</li> <li>• <b>16:9</b>: parādiet attēlu, izmantojot proporciju 16:9.</li> <li>• <b>Screen Fit</b>: parādiet attēlu, izmantojot sākotnējo proporciju bez nogriešanas.</li> </ul> <ul style="list-style-type: none"> <li>— Šī funkcija var netikt atbalstīta atkarībā no izstrādājumā uzstādītajiem portiem.</li> <li>— Režīma <b>Screen Size</b> maiņa ir pieejama, kad panākti tālāk norādītie apstākļi.</li> <li>— Ievades avots ir 480p, 576p, 720p vai 1080p, kas monitorā ir redzams normāli (ne visi modeļi atbalsta visus šos signālus).</li> <li>— To var iestatīt tikai tad, kad ārējā ievade ir pievienota, izmantojot HDMI, DP un <b>PC/AV Mode</b> ir iestatīts uz <b>AV</b>.</li> <li>— Šī opcija ir pieejama, kad režīms <b>FreeSync Premium</b> ir iestatīts uz Off (Izslēgts).</li> </ul>

# Picture



<p>2. Refresh Rate</p>	<p>3. Apraksts</p> <p>Šī izvēlne nodrošina visoptimālāko attēla kvalitāti, kas piemērota izstrādājuma lietošanas videi.</p> <p>— Šī izvēlne nav pieejama, ja ir iespējota funkcija <b>Eye Saver Mode</b>.</p> <p>Režīmā <b>PC</b></p> <ul style="list-style-type: none"><li>• <b>Custom</b>: pielāgojiet ekrāna iestatījumus.</li><li>• <b>FPS</b>: palieliniet FPS (First-Person Shooter) spēļu ekrāna tumšāko zonu spilgtumu. Šis režīms palielina ienaidnieku redzamību pirmās FPS (First-Person Shooter) laikā.</li><li>• <b>RTS</b>: palieliniet krāsu temperatūru un kontrastu, lai uzlabotu RTS (Real-Time Strategy) ekrāna un minikartes redzamību.</li><li>• <b>RPG</b>: šis režīms ir optimāli pielāgots RPG (Role Playing Game) spēļu ekrāna telpiskajai grafikai un tūlītējai ziņojumapmaiņai.</li><li>• <b>AOS</b>: palieliniet kontrastu, lai iegūtu AOS (Aeon Of Strife) spēļu ekrānam optimāli pielāgotu attēlu kvalitāti.</li><li>• <b>Cinema</b>: iegūstiet tādu monitora spilgtumu un asumu, kas ir piemērots video un DVD satura skatīšanai.</li><li>• <b>Dynamic Contrast</b>: iegūstiet vienmērīgu spilgtumu, izmantojot automātisko kontrasta pielāgošanu.</li></ul> <p>Režīmā <b>AV</b></p> <p>Kad ārējais ievades avots ir pievienots, izmantojot HDMI/DP, un <b>PC/AV Mode</b> iestatījums ir <b>AV</b>, opcijai <b>Picture Mode</b> ir pieejami četri iepriekš rūpnīcā iestatīti attēla iestatījumi (<b>Dynamic</b>, <b>Standard</b>, <b>Movie</b> un <b>Custom</b>). Jūs varat aktivēt <b>Dynamic</b>, <b>Standard</b>, <b>Movie</b> vai <b>Custom</b> iestatījumus. Varat izvēlēties pielāgotos iestatījumus <b>Custom</b>, kas automātiski izsauc jūsu personalizētos attēla iestatījumus.</p> <ul style="list-style-type: none"><li>• <b>Dynamic</b>: Izvēlieties šo režīmu, ekrāna attēls ir asāks nekā Standard Standard režīmā.</li><li>• <b>Standard</b>: Izvēlieties šo režīmu, ja apkārtējā vide ir spilgta.</li><li>• <b>Movie</b>: Izvēlieties šo režīmu, ja apkārtējā vide ir tumša. Šis režīms ietaupīs enerģiju un mazāk nogurdinās acis.</li><li>• <b>Custom</b>: Izvēlieties šo režīmu, ja vēlaties noregulēt sev tīkamu attēlu.</li></ul> <p>— Funkcija <b>Picture Mode</b> tiek aktivizēta tikai tad, ja ir izvēlēta noteikta <b>AV</b> izšķirtspēja, piemēram, 720p (60 Hz) un 1080p (60 Hz).</p> <p>Režīmā <b>HDR</b></p> <p>Iestatiet optimālu attēla kvalitāti, kas piemērota darba vidi.</p> <ul style="list-style-type: none"><li>• <b>HDR Dynamic / HDR Standard</b></li></ul>
<p>Brightness</p>	<p>Pielāgojiet vispārējo attēla spilgtumu. (Diapazons: 0~100)</p> <p>Augstāka vērtība liks attēlam izskatīties spilgtākam.</p> <p>— Šī izvēlne nav pieejama, ja ir iespējota funkcija <b>Eye Saver Mode</b>.</p> <p>— Šī izvēlne nav pieejama, kad režīms <b>Response Time</b> ir iestatīts uz <b>Extreme (MBR)</b>.</p>
<p>Contrast</p>	<p>Pielāgojiet kontrastu starp objektiem un to fonu. (Diapazons: 0~100)</p> <p>Augstāka vērtība palielinās kontrastu, tādējādi liekot objektam izskatīties skaidrākam.</p> <p>— Šī izvēlne nav pieejama, ja funkcija <b>Picture Mode</b> ir iestatīta režīmā <b>Cinema</b> vai <b>Dynamic Contrast</b>.</p>




2.	3.	Apraksts
<b>Sharpness</b>		<p>Lieciet objektu līnijām izskatīties skaidrākām vai vairāk izplūdušām. (Diapazons: 0~100)</p> <p>Augstāka vērtība liks objektu līnijām izskatīties skaidrākām.</p> <p>— Šī izvēlne nav pieejama, ja funkcija <b>Picture Mode</b> ir iestatīta režīmā <b>Cinema</b> vai <b>Dynamic Contrast</b>.</p>
<b>Color</b>		<p>Pielāgojiet ekrāna krāsu nianses.</p> <ul style="list-style-type: none"> <li>• <b>Red</b>: pielāgojiet sarkanās krāsas piesātinājuma līmeni. Vērtības, kas ir tuvāk 100, apzīmē augstāku krāsas intensitāti.</li> <li>• <b>Green</b>: pielāgojiet zaļās krāsas piesātinājuma līmeni. Vērtības, kas ir tuvāk 100, apzīmē augstāku krāsas intensitāti.</li> <li>• <b>Blue</b>: pielāgojiet zilās krāsas piesātinājuma līmeni. Vērtības, kas ir tuvāk 100, apzīmē augstāku krāsas intensitāti.</li> <li>• <b>Color Tone</b>: izvēlieties krāsas toni, kas vislabāk atbilst jūsu skatīšanās vajadzībām. <ul style="list-style-type: none"> <li>— Kad ārējais ievades avots ir pievienots, izmantojot HDMI/DP, un <b>PC/AV Mode</b> ir iestatīts uz <b>AV</b> (720p (60Hz) un 1080p (60Hz) un 2160P (60Hz)), <b>Color Tone</b> ir pieejami četri krāsu temperatūras iestatījumi (<b>Cool</b>, <b>Normal</b>, <b>Warm</b> un <b>Custom</b>).</li> </ul> </li> <li>• <b>Gamma</b>: pielāgojiet spilgtuma vidējo līmeni.</li> <li>• <b>Saturation</b>: pielāgo piesātinājuma līmeni. Vērtības, kas ir tuvāk 100, apzīmē augstāku krāsas intensitāti.</li> </ul> <p>— Šī izvēlne nav pieejama, ja ir iespējota funkcija <b>Eye Saver Mode</b>.</p> <p>— Tā nav pieejama, kad režīms <b>Picture Mode</b> ir iestatīts uz <b>Cinema</b>.</p> <p>— Šī izvēlne nav pieejama, ja ir iespējota funkcija <b>Dynamic Contrast</b>.</p> <p>— Funkcija <b>Color</b> ir aktivizēta tikai noteiktai <b>AV</b> izšķirtspējai, piemēram, 20p pie 60 Hz un 1080p pie 60 Hz.</p>
<b>Black Level</b>		<p>Ja DVD atskaņotājs vai satelītuztvērēja bloks ar izstrādājumu ir savienoti, izmantojot HDMI, atkarībā no pievienotās avota ierīces var rasties attēla kvalitātes pasliktināšanās (kontrasts/krāsu pasliktināšanās, melnās krāsas līmenis u.c.). Tādos gadījumos var lietot <b>Black Level</b>, lai pielāgotu attēla kvalitāti.</p> <ul style="list-style-type: none"> <li>• <b>Normal</b>: Atlasiet šo režīmu, ja nav kontrasta pasliktināšanās.</li> <li>• <b>Low</b>: Izvēlieties šo režīmu, lai samazinātu melnās krāsas līmeni un palielinātu baltās krāsas līmeni, ja ir kontrasta pasliktināšanās.</li> </ul> <p>— Šī funkcija ir pieejama tikai režīmā <b>HDMI</b>.</p> <p>— Opcija <b>Black Level</b> var nebūt saderīga ar dažām avota ierīcēm.</p> <p>— Funkcija <b>Black Level</b> tiek aktivizēta tikai tad, ja ir izvēlēta noteikta <b>AV</b> izšķirtspēja, piemēram, 720p (60 Hz) un 1080p (60 Hz) un 2160P (60 Hz).</p> <p>— Pielāgojiet opcijas <b>Black Level</b> iestatījumu, attēla kvalitāte var atšķirties atkarībā no ārējās ierīces.</p>
<b>Eye Saver Mode</b>		<p>Iestatiet optimālu attēla kvalitāti, kas ir piemērota acu atpūtināšanai.</p> <p>TÜV Rheinland "Low Blue Light Content" (Zems zilā apgaismojuma saturs) ir izstrādājuma sertifikācija, kas atbilst zemāka zilās gaismas līmeņa prasībām. Kad <b>Eye Saver Mode</b> ir iestatīts uz "High", zilā gaisma, kuras viļņa garums ir aptuveni 400 nm, samazinās un nodrošina optimālu attēla kvalitāti, kas piemērota acs atpūtināšanai. Dažreiz zilās gaismas līmenis ir zemāks par noklusējuma iestatījumu un ir TÜV Rheinland pārbaudīts un sertificēts, tādējādi atbilst TÜV Rheinland standartam "Zems zilā apgaismojuma saturs".</p>

## OnScreen Display

2.	3.	Apraksts
Language		Iestatiet izvēlnes valodu. <ul style="list-style-type: none"><li>— Valodas iestatījuma maiņa attiecas tikai uz ekrāna izvēlnes displeju.</li><li>— Tā neattiecas uz citām datora funkcijām.</li></ul>
Display Time		OSD izvēlne automātiski pazūd, ja izvēlne netiek izmantota konkrētam laika periodam. Display Time (Rādīšanas laiks) ir funkcija, ar ko norāda laiku, kad vēlaties, lai OSD izvēlne pazustu.



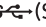
## System

2.	3.	Apraksts
 Volume		Pielāgojiet elementu Volume, vadot JOG pogu PA LABI/PA KREISI. <ul style="list-style-type: none"><li>— Lai aktivizētu funkciju <b>Mute</b>, piekļūstiet <b>Volume</b> vadības ekrānam un pēc tam izmantojiet JOG pogu, lai pārvietotu fokusu. Lai deaktivizētu funkciju <b>Mute</b>, piekļūstiet <b>Volume</b> vadības ekrānam un palieliniet vai samaziniet <b>Volume</b> iestatījumu.</li></ul>
Off Timer Plus	Off Timer	<ul style="list-style-type: none"><li>• <b>Off Timer</b>: Ieslēdziet <b>Off Timer</b> režīmu.</li><li>• <b>Turn Off After</b>: Izslēgšanās taimeris var iestatīt diapazonā no 1 līdz 23 stundām. Pēc norādītā laika beigām izstrādājums tiks automātiski izslēgts.<ul style="list-style-type: none"><li>— Šī opcija ir pieejama tikai tad, ja opcijas <b>Off Timer</b> iestatījums ir <b>On</b>.</li><li>— Atsevišķos tirgos izplatītajiem izstrādājumiem funkcija <b>Off Timer</b> ir iestatīta, lai tā automātiski tiktu aktivizēta 4 stundas pēc izstrādājuma ieslēgšanas. Tas tiek darīts saskaņā ar elektroenerģijas padeves noteikumiem. Ja nevēlaties, lai taimeris tiktu aktivizēts, dodieties uz sadaļu  → <b>System</b> → <b>Off Timer Plus</b> un iestatiet funkciju <b>Off Timer</b> stāvoklī <b>Off</b>.</li></ul></li></ul>
	Eco Timer	<ul style="list-style-type: none"><li>• <b>Eco Timer</b>: Ieslēdziet <b>Eco Timer</b> režīmu.</li><li>• <b>Eco Off After</b>: Funkcijas <b>Eco Off After</b> iestatījums var būt no 10 līdz 180 minūtēm. Kad norādītais laiks būs pagājis, izstrādājums tiks automātiski izslēgts.<ul style="list-style-type: none"><li>— Šī opcija ir pieejama tikai tad, ja opcijas <b>Eco Timer</b> iestatījums ir <b>On</b>.</li></ul></li></ul>

2.	3.	Apraksts
PC/AV Mode		<p>Iestatiet funkciju <b>PC/AV Mode</b> kā <b>AV</b>. Attēla izmērs tiks palielināts.</p> <p>Šī opcija ir noderīga, kad skatāties filmu.</p> <ul style="list-style-type: none"> <li>— Tiek atbalstīti tikai izstrādājumi ar displeja laukumu 16:9 vai 16:10.</li> <li>— Ja izstrādājumā ir aktivizēts režīms <b>HDMI, DisplayPort</b> un ekrānā tiek rādīts paziņojums <b>Check the cable connection and the settings of the source device</b>, nospiediet JOG pogu, lai parādītu funkciju taustiņu ceļveža ekrānu, un pēc tam izvēlieties  → <b>System</b> → <b>PC/AV Mode</b> → <b>HDMI, DisplayPort</b> → <b>PC</b> vai <b>AV</b>.</li> <li>— Ja ievades avots ir AV ierīce, ekrāns var nebūt redzams pareizi vai nav skaņas. Iestatiet funkciju <b>PC/AV Mode</b> kā <b>AV</b>.</li> </ul>
DisplayPort Ver.		<p>Atlasiet DisplayPort.</p> <ul style="list-style-type: none"> <li>— Nepareizi iestatījumi var radīt ekrānā tukšumu. Ja tā notiek, pārbaudiet ierīces specifikācijas.</li> <li>— Ja izstrādājumā (in <b>DisplayPort</b> mode) parāda ziņojumu <b>Check the cable connection and the settings of the source device</b>, nospiediet JOG pogu, lai parādītu funkciju taustiņu ceļveža ekrānu, un pēc tam izvēlieties  → <b>System</b> → <b>DisplayPort Ver.</b> → <b>1.1, 1.2↑</b></li> <li>— Ja <b>DisplayPort Ver.</b> iestata uz <b>1.1</b>, DisplayPort 1.1 protokola joslas platuma ierobežijumam grafisko karšu faktiskā maksimālā atsvaidzes intensitāte nevar sasniegt 120 Hz/144 Hz līmeni.</li> <li>— Ja dators ir pārslēgts BIOS režīmā un BIOS ekrāns netiek parādīts, atveriet šādu ceļu un atlasiet režīmu:  → <b>System</b> → <b>DisplayPort Ver.</b> → <b>1.1, 1.2↑</b></li> </ul>
Input Port Ver.		<p>Atlasiet HDMI versiju.</p> <ul style="list-style-type: none"> <li>— <b>1.4/2.0</b></li> <li>— Atbalstāmā ierīce un izšķirtspēja var atšķirties atkarībā no tās versijas.</li> <li>— Ja versija ir mainīta, ekrāns var būt tukšs.</li> <li>— Ja <b>HDMI Mode</b> ir iestatīts uz <b>1.4</b>, dažas augstas izšķirtspējas var netikt atbalstītas HDMI 1.4 protokola joslas platuma dēļ.</li> <li>— Ja iestatījums nav atbilstošs, var parādīties tukšs ekrāns. Šajā gadījumā pārbaudiet ierīces specifikācijas.</li> <li>— Iestatiet <b>HDMI Mode</b> uz <b>1.4</b>, ja monitors ir pievienots HDMI ierīcei un monitorā ekrāns nav redzams pareizi, ir redzams tukšs ekrāns vai vispār netiek atskaņota skaņa.</li> </ul>
Auto Source Switch		<p>Pēc aktivizēšanas jauns pievienots avots ir redzams automātiski.</p> <ul style="list-style-type: none"> <li>— Šī funkcija netiek atbalstīta atkarībā no modeļa vai ģeogrāfiskā apgabala.</li> </ul>
Key Repeat Time		<p>Noregulējiet pogas reaģēšanas ātrumu, kad poga ir nospiesta.</p> <p>Var izvēlēties iestatījumu <b>Acceleration, 1 sec</b> vai <b>2 sec</b>. Ja tiek izvēlēts iestatījums <b>No Repeat</b>, nospiežot pogu, komanda atbild tikai vienreiz.</p>
Power LED On		<p>Konfigurējiet iestatījumus, lai iespējotu vai atspējotu izstrādājuma apakšdaļā esošo strāvas gaismas diodi.</p> <ul style="list-style-type: none"> <li>• <b>Working</b>: strāvas gaismas diode deg, kad izstrādājums ir ieslēgts.</li> <li>• <b>Stand-by</b>: strāvas gaismas diode deg, kad izstrādājums ir izslēgts.</li> </ul>



# Support

2.	3.	Apraksts
<b>Self Diagnosis</b>		<p>Veiciet šo pārbaudi, kad rodas problēmas ar monitora attēlu.</p> <ul style="list-style-type: none"><li>— Pašdiagnotikas laikā nekad neizslēdziet barošanu un nemainiet ievades avotu. Ja iespējams, centieties nepārtraukt pārbaudi.</li></ul>
<b>Software Update</b>		<p>Atjauniniet programmatūru, izmantojot USB ierīces atjaunināšanas failu.</p> <ol style="list-style-type: none"><li>1 Saglabājiet atjaunināšanas failu (.bin vai .img formātā), kas lejupielādēts no Samsung tīmekļa vietnes (<a href="http://www.samsung.com/sec">http://www.samsung.com/sec</a>), USB atmiņas ierīcē.</li><li>2 Savienojiet USB ierīci ar monitora portu SERVICE  (SERVICE). Izvēlieties  → <b>Support</b> → <b>Software Update</b>.</li><li>3 Izpildiet ekrānā redzamos norādījumus, lai turpinātu atjaunināšanas procesu.</li><li>4 Pēc atjaunināšanas jūsu izstrādājums automātiski izslēgsies un ieslēgsies no jauna, pēc tam izslēdziet savu izstrādājumu.</li><li>5 Atvienojiet strāvas kabeli no strāvas kontaktligzdas un pēc izslēgšanas pievienojiet to atpakaļ.<ul style="list-style-type: none"><li>— Lai atjauninātu programmatūru, izmantojot USB atmiņu, vispirms formatējiet USB atmiņu uz FAT32.</li><li>— Kad veicat atjauninājumu, nodrošiniet, ka saknes direktoriņā ir saglabāts tikai viens BIN fails (.bin).</li><li>— Atjaunināšanas laikā saglabājiet .bin vai failu, kas saglabāts no Samsung vietnes, saknes direktoriņā.</li><li>— Ja tiek parādīts paziņojums <b>No update files found on your USB device. Please check your USB device and try again.</b> tas var notikt tālāk minēto iemeslu dēļ.<ul style="list-style-type: none"><li>— USB atmiņa nav savienota ar portu SERVICE  (SERVICE).</li><li>— Pievienotajā USB atmiņā esošie faili nav saderīgu formātu faili.</li><li>— Pievienotajā USB atmiņā nav atrasti derīgi atjaunināšanas faili. (Atmiņā nav saglabātu atjaunināšanas failu vai arī failu nosaukumi ir nepareizi.)</li></ul></li><li>— Neizslēdziet izstrādājumu, kamēr nav pabeigta atjaunināšana. Centieties nepieļaut nekādus atjaunināšanas procesa pārtraukumus. Ja atjaunināšana tiek pārtraukta, izstrādājums parasti atgriežas pie iepriekšējās versijas.</li><li>— Tas var mainīt ekrāna krāsu vai mirgot USB atjaunināšanas laikā, bet tā nav monitora problēma. Tā kā programmatūras atjaunināšana tiek veikta normāli, uzgaidiet, kamēr atjaunināšana ir pabeigta.</li></ul></li></ol>
<b>Information</b>		Skatiet pašreizējo programmatūras informāciju. Atbilst monitora faktiskajam ekrānam.
<b>Reset All</b>		Atjaunojiet visus izstrādājuma iestatījumus uz rūpnīcas noklusējuma iestatījumiem.

# 5. nodaļa

## Programmatūras instalēšana

### Easy Setting Box



Programmatūra **Easy Setting Box** ļauj lietotājiem izmantot izstrādājumu, nodalot to vairākās sadaļās. Lai instalētu jaunāko **Easy Setting Box**, versiju, lejupielādējiet to no Samsung tīmekļa vietnes (<http://www.samsung.com>).

- Ja dators pēc programmatūras instalēšanas netiek restartēts, programmatūra var nedarboties pareizi.
- Atkarībā no datora sistēmas un ierīces tehniskajiem datiem programmatūras **Easy Setting Box** ikona var nebūt redzama.
- Ja neparādās īsinājumiķona, nospiediet taustiņu F5.

### Instalācijas ierobežojumi un problēmas

**Easy Setting Box** instalāciju var ietekmēt grafiskā karte, mātes plate un tīkla vide.

### Sistēmas prasības

OS	Datora aparatūra
<ul style="list-style-type: none"><li>• Windows 7 32Bit/64Bit</li><li>• Windows 8 32Bit/64Bit</li><li>• Windows 8.1 32Bit/64Bit</li><li>• Windows 10 32Bit/64Bit</li></ul>	<ul style="list-style-type: none"><li>• Vismaz 32 MB atmiņas</li><li>• Vismaz 60 MB brīvas vietas cietajā diskā</li></ul>

### Draivera instalēšana

Lai instalētu jaunāko izstrādājuma draivera versiju, lejupielādējiet to no Samsung tīmekļa vietnes (<http://www.samsung.com>).

- Varat iestatīt izstrādājuma optimālo izšķirtspēju un frekvenci, uzstādot atbilstošos izstrādājuma draiverus.

# 6. nodaļa

## Problēmu novēršanas rokasgrāmata

### Prasības pirms sazināšanās ar Samsung klientu apkalpošanas centru

- Pirms sazināties ar Samsung klientu apkalpošanas centru, veiciet sekojošo izstrādājuma pārbaudi. Ja problēmu neizdodas novērst, sazinieties ar Samsung klientu apkalpošanas centru.

### Izstrādājuma diagnostika (ekrāna problēma)

Ja rodas problēma ar monitora ekrānu, palaidiet funkciju [Self Diagnosis](#), lai pārbaudītu, vai monitors darbojas pareizi.

### Izšķirtspējas un frekvences pārbaude

Ja ir izvēlēta neatbalstīta izšķirtspēja (skatiet sadaļu [Standarta signālu režīmu tabula](#)), uz brīdi var tikt parādīts paziņojums **Not Optimum Mode** vai ekrāns var netikt rādīts pareizi.

- Parādītā izšķirtspēja var atšķirties atkarībā no datora sistēmas iestatījumiem un kabeļiem.

### Pārbaudiet sekojošo.

#### Uzmanību

---

Kad izstrādājums rada paukšņošu (plīstošu) skaņu.

Skaņu var izraisīt saraušanās vai izplešanās no ārējo komponentu temperatūras izmaiņām vai izstrādājuma iekšējā kontūra.

Tā NAV izstrādājuma kļūme un neietekmē izstrādājuma kalpošanas laiku.

---

#### Uzstādīšanas problēma (PC režīmā)

---

Kad izstrādājums un dators ir savienoti, izmantojot HDMI vai HDMI-DVI kabeli, ekrāna visās malās ir redzami tukši laukumi.

Ekrānā redzamajiem tukšajiem laukumiem nav nekāda sakara ar izstrādājuma darbību.

Ekrānā redzamie tukšie laukumi rodas datora vai grafiskās kartes dēļ. Lai novērstu šo problēmu, pielāgojiet ekrāna izmēru grafiskās kartes HDMI vai DVI iestatījumos.

Ja grafiskās kartes iestatījumu izvēlnē nav pieejama opcija, kas ļauj pielāgot ekrāna izmēru, atjauniniet grafiskās kartes draiveri ar tā jaunāko versiju.

(Lai iegūtu papildinformāciju par ekrāna iestatījumu pielāgošanu, lūdzu, sazinieties ar grafikas kartes vai datora ražotāju.)

---

---

## Ekrāna problēma

---

Strāvas LED indikators ir izslēgts. Ekrāns neieslēdzas.


Pārbaudiet, vai kabelis ir pareizi pievienots.

Ja rodas problēma ar monitora ekrānu, palaidiet funkciju [Self Diagnosis](#), lai pārbaudītu, vai monitors darbojas pareizi.

---

Tiek parādīts paziņojums **Check the cable connection and the settings of the source device.**

Pārliedzieties, vai kabelis ir pareizi pievienots izstrādājumam.

Ja monitorā ir aktivizēts režīms **HDMI** vai **DisplayPort**, nospiediet JOG pogu, lai parādītu funkciju taustiņu ceļveža ekrānu, un izvēlieties  → **System** → **PC/AV Mode** → **HDMI, DisplayPort** → **PC** vai **AV**.

---

Tiek parādīts paziņojums **Not Optimum Mode.**

Šis paziņojums tiek parādīts, ja grafikas kartes signāls pārsniedz izstrādājuma maksimālo izšķirtspēju vai frekvenci.

Mainiet maksimālo izšķirtspēju un frekvenci, lai tās atbilstu izstrādājuma veikspējai; plašāku informāciju skatiet sadaļā "Standarta signālu režīmu tabula" ([33. lpp.](#)).

---

Ekrānā redzami attēli izskatās izkropļoti.

Pārbaudiet izstrādājuma kabeļu savienojumu.

---

Ekrāns ir neskaidrs. Ekrāns ir izplūdis.

Atvienojiet piederumus (video paplašinājuma kabeli, u.c.) un mēģiniet vēlreiz.

Iestatiet izšķirtspēju un frekvenci uz ieteicamo līmeni.

---

Ekrāns izskatās nestabils un trīc. Ekrānā redzamas ēnas vai māņattēli.

Pārbaudiet, vai datora izšķirtspēja un frekvence ir iestatīta ar izstrādājumu saderīgu izšķirtspējas un frekvences iestatījumu diapazonā. Pēc tam, ja nepieciešams, mainiet iestatījumus atbilstoši šīs rokasgrāmatas „Standarta signāla režīma tabulas” iestatījumiem ([33. lpp.](#)) un izstrādājuma **Information** izvēlnes iestatījumiem.

Displeja izvēlnē mainiet **Response Time** uz **Faster** vai **Standard** atkarībā no lietojumprogrammas vai lietošanas veida.

---

---

Ekrāns ir pārāk gaišs. Ekrāns ir pārāk tumšs.

Pielāgojiet opcijas **Brightness** un **Contrast**.

---

Ekrāna krāsa ir nevienmērīga.

Maniet opcijas **Color** iestatījumus.

---

Ekrānā redzamajām krāsām ir ēna un tās ir izkropļotas.

Maniet opcijas **Color** iestatījumus.

---

Baltā krāsa neizskatās balta.

Maniet opcijas **Color** iestatījumus

---

Ekrānā nav redzams attēls un strāvas LED indikators mirgo ik pēc 0,5 līdz 1 sekundei.

Pārliedzieties, vai kabelis ir pareizi pievienots izstrādājumam un datoram un vai savienotāji ir cieši noslēgti.

Nospiediet jebkuru tastatūras taustiņu vai pakustiniet peli, lai atgrieztos iepriekšējā ekrānā.

Izstrādājums ir enerģijas taupīšanas režīmā.

---

Teksts ir izplūdis.

Ja izmantojat operētājsistēmu Windows (piem., Windows 7, Windows 8, Windows 8.1 vai Windows 10): izvēlieties **Vadības panelis** → **Fonti** → **Pielāgot ClearType tekstu** un izvēlieties **Ieslēgt ClearType**.

---

Videofails tiek demonstrēts neskaidri.

Demonstrējot lielus augstas izšķirtspējas videofailus, tie var būt neskaidri. Tā var būt, ja videoatskaņotājs nav pielāgots datora resursu izmantošanai.

Mēģiniet demonstrēt failu citā videoatskaņotājā.

---

---

## Skaņas problēma

---

Nav skaņas.

Vēlreiz pārbaudiet pievienoto austiņu stāvokli un/vai pielāgojiet skaļumu.

Pārbaudiet skaļumu.

Pārbaudiet, vai produkta vai avota ierīces skaņa ir izslēgta.

---

Skaļuma līmenis ir pārāk zems.

Noregulējiet skaļumu.

Ja pēc maksimālā skaļuma līmeņa ieslēgšanas skaļuma līmenis vēl joprojām ir zems, noregulējiet skaļuma līmeni datora skaņas kartē vai programmatūrā.

---

Video ir pieejams, bet nav skaņas.

Skaņu nevar dzirdēt, ja ievades ierīces ir pievienota, izmantojot HDMI-DVI kabeli.

Pievienojiet ierīci, izmantojot HDMI vai DP kabeli.

---

## Skaņas ierīces problēma

---

Datora sāknēšanas laikā atskan skaņas signāls.

Ja, sāknējot datoru, atskan īsi skaņas signāli, lūdziet pārbaudiet datoru.

---

---

## Jautājumi & atbildes

— Plašāku informāciju par pielāgošanu skatiet datora vai grafikas kartes rokasgrāmatā.

— Iestatījumu izvēles ceļš ir atkarīgs no instalētās operētājsistēmas.

---

### Kā es varu mainīt frekvenci?

Iestatiet grafiskās kartes frekvenci.

- Windows 7: izvēlieties Vadības panelis → Izskats un personalizācija → Displejs → Ekrāna izšķirtspēja → Papildu iestatījumi → Monitors un sadaļā Monitors iestatījumi pielāgojiet elementu Ekrāna atsvaidzes intensitāte.
  - Windows 8(Windows 8.1): dodieties uz Iestatījumi → Vadības panelis → Izskats un personalizācija → Displejs → Ekrāna izšķirtspēja → Papildu iestatījumi → Monitors un sadaļā Monitors iestatījumi pielāgojiet elementu Atsvaidzes intensitāte.
  - Windows 10: dodieties uz Iestatījumi → Sistēma → Displejs → Papildu displeja iestatījumi → Displeja adaptera rekvizīti → Monitors un sadaļā Monitors iestatījumi pielāgojiet elementu Ekrāna atsvaidzes intensitāte.
- 

### Kā es varu mainīt izšķirtspēju?

- Windows 7: izvēlieties Vadības panelis → Izskats un personalizācija → Displejs → Ekrāna izšķirtspēja → Pielāgot izšķirtspēju.
  - Windows 8(Windows 8.1): dodieties uz Iestatījumi → Vadības panelis → Izskats un personalizācija → Displejs → Pielāgot izšķirtspēju un noregulējiet izšķirtspēju.
  - Windows 10: izvēlieties Iestatījumi → Sistēma → Displejs → Papildu displeja iestatījumi un noregulējiet izšķirtspēju.
- 

### Kā iestatīt enerģijas taupīšanas režīmu?

- Windows 7: izvēlieties Vadības panelis → Izskats un personalizācija → Personalizācija → Ekrānsaudzētāja iestatījumi → Enerģijas opcijas vai izmantojiet datora BIOS iestatījumus.
  - Windows 8(Windows 8.1): izvēlieties Iestatījumi → Vadības panelis → Izskats un personalizācija → Personalizēt → Ekrānsaudzētāja iestatījumi → Enerģijas opcijas vai izmantojiet datora BIOS iestatījumus.
  - Windows 10: izvēlieties Iestatījumi → Personalizācija → Bloķēšanas ekrāns → Ekrāna taimauta iestatījumi → Enerģija un miega režīms vai izmantojiet datora BIOS iestatījumus.
-

# 7. nodaļa

## Specifikācijas

### Vispārīgi

Modeļa nosaukums	S27CG51*	S32CG51*
Izmērs	27 collu klase (26,9 collas/68,4 cm)	32 collu klase (31,5 collas/80,0 cm)
Displeja laukums	596,736 mm (H) x 335,664 mm (V)	697,344 mm (H) x 392,256 mm (V)
Pikseļa solis	0,2331 mm (H) x 0,2331 mm (V)	0,2724 mm (H) x 0,2724 mm (V)
Maksimālais pikseļu taktētājs	664,670 MHz	
Strāvas padeve	AC100-240V~ 50/60Hz Ņemot vērā adaptera maiņstrāvas spriegumu. Izstrādājuma līdzstrāvas spriegumu skatiet uz izstrādājuma etiķetes.	
Signāla savienotāji	HDMI, DisplayPort	
Vides apstākļi	<b>Darbība</b> Temperatūra: 10 °C – 40 °C (50 °F – 104 °F) Mitrums: 10 % – 80 %, nekondensējošs <b>Uzglabāšana</b> Temperatūra: -20 °C – 45 °C (-4 °F – 113 °F) Mitrums: 5 % – 95 %, nekondensējošs	

- 
- Plug & Play  
Šo izstrādājumu var uzstādīt un izmantot kopā ar jebkuru sistēmu, kas ir saderīga ar standartu Plug and Play. Divvirzienu datu apmaiņa starp izstrādājumu un datora sistēmu optimizē izstrādājuma iestatījumus. Izstrādājuma instalēšana notiek automātiski. Tomēr uzstādīšanas iestatījumus iespējams pielāgot pēc saviem ieskatiem.
  - Paneļa punkti (pikseļi)  
Izstrādājuma ražošanas tehnoloģiju dēļ aptuveni 1 miljonā daļa (1 d/m) LCD paneļa pikseļu var izskatīties gaišāki vai tumšāki. Tas neietekmē izstrādājuma veiktspēju.
  - Lai uzlabotu izstrādājuma kvalitāti, augstāk norādītās specifikācijas var tikt mainītas bez iepriekšēja paziņojuma.
  - Lai uzzinātu detalizētas ierīces specifikācijas, apmeklējiet Samsung tīmekļa vietni.
  - Flicker Free  
Flicker Free tehnoloģija samazina ekrāna mirgoņu ērtākai skatīšanās pieredzei.
  - Lai piekļūtu enerģijas marķējuma informācijai par šo produktu Eiropas ražojumu energomarķējuma reģistrā (EPREL), apmeklējiet [https://eprel.ec.europa.eu/qr/\\*\\*\\*\\*\\*](https://eprel.ec.europa.eu/qr/*****) kur \*\*\*\*\* ir produkta EPREL reģistrācijas numurs. Reģistrācijas numurs ir uz izstrādājuma nominālā marķējuma.



## Standarta signālu režīmu tabula

Modeļa nosaukums	S27CG51* / S32CG51*	
Sinhronizēšana (PANEĻA spec.)	Vertikālā frekvence	48 ~ 165 Hz
Izšķirtspēja	Optimālā izšķirtspēja	2560 x 1440 @ 144 Hz (HDMI)
	Maksimālā izšķirtspēja	2560 x 1440 @ 165 Hz (DP)

Ja signāls, kas pieder pie tālāk norādītajiem standarta signāla režīmiem, tiek pārsūtīts no jūsu datora, ekrāns tiek pielāgots automātiski. Ja no datora pārsūtītais signāls neatbilst sekojošajiem standarta signālu režīmiem, ekrāns var būt tukšs un strāvas LED indikators var būt ieslēgts. Šādā gadījumā nomainiet iestatījumus atbilstoši sekojošajai tabulai, ievērojot grafiskās kartes lietošanas rokasgrāmatas norādījumus.

Izšķirtspēja	Horizontālā frekvence (kHz)	Vertikālā frekvence (Hz)	Pikseļu pulkstenis (MHz)	Sinhronizācijas polaritāte (H/V)	Pieslēgvietā	
					HDMI IN	DP IN
IBM, 720 x 400	31,469	70,087	28,322	-/+	0	0
MAC, 640 x 480	35,000	66,667	30,240	-/-	0	0
MAC, 832 x 624	49,726	74,551	57,284	-/-	0	0
MAC, 1152 x 870	68,681	75,062	100,000	-/-	0	0
VESA, 640 x 480	31,469	59,940	25,175	-/-	0	0
VESA, 640 x 480	37,861	72,809	31,500	-/-	0	0
VESA, 640 x 480	37,500	75,000	31,500	-/-	0	0
VESA, 800 x 600	35,156	56,250	36,000	+/+	0	0
VESA, 800 x 600	37,879	60,317	40,000	+/+	0	0
VESA, 800 x 600	48,077	72,188	50,000	+/+	0	0
VESA, 800 x 600	46,875	75,000	49,500	+/+	0	0
VESA, 1024 x 768	48,363	60,004	65,000	-/-	0	0
VESA, 1024 x 768	56,476	70,069	75,000	-/-	0	0
VESA, 1024 x 768	60,023	75,029	78,750	+/+	0	0
VESA, 1152 x 864	67,500	75,000	108,000	+/+	0	0
VESA, 1280 x 720	45,000	60,000	74,250	+/+	0	0
VESA, 1280 x 800	49,702	59,810	83,500	-/+	0	0
VESA, 1280 x 1024	63,981	60,020	108,000	+/+	0	0

Izšķirtspēja	Horizontālā frekvence (kHz)	Vertikālā frekvence (Hz)	Pikseļu pulkstenis (MHz)	Sinhronizācijas polaritāte (H/V)	Pieslēgvietā	
					HDMI IN	DP IN
VESA, 1280 x 1024	79,976	75,025	135,000	+/+	0	0
VESA, 1440 x 900	55,935	59,887	106,500	-/+	0	0
VESA, 1600 x 900	60,000	60,000	108,000	+/+	0	0
VESA, 1680 x 1050	65,290	59,954	146,250	-/+	0	0
VESA, 1920 x 1080	166,587	143,981	346,500	+/-	0	0
VESA, 1920 x 1080	184,966	165,001	384,730	+/-	-	0
VESA, 2560 x 1440	88,787	59,951	241,500	+/-	0	0
VESA, 2560 x 1440	182,992	119,998	497,750	+/-	0	0
VESA, 2560 x 1440	213,265	144,000	580,08	+/-	0	0
VESA, 2560 x 1440	244,364	164,993	664,670	+/-	-	0

— Horizontālā frekvence

Laiku, kāds nepieciešams, lai noskenētu vienu līniju no ekrāna kreisās malas līdz labajai malai, sauc par horizontālo ciklu. Horizontālajam ciklam pretējo skaitli sauc par horizontālo frekvenci. Horizontālā frekvence tiek mērīta kHz vienībās.

— Vertikālā frekvence

Viena un tā paša attēla atkārtošana neskaitāmas reizes sekundē ļauj skatīt dabiskus attēlus. Atkārtošanas biežums tiek dēvēts par vertikālo frekvenci vai atsvaidzes intensitāti un tiek norādīts hercos (Hz).

— Paneļa ražošanas tehnoloģiju dēļ optimālai attēla kvalitātei katram šī izstrādājuma ekrāna izmēram var iestatīt tikai vienu izšķirtspēju. Izmantojot izšķirtspēju, kas neatbilst norādītajai izšķirtspējai, var pasliktināties attēla kvalitāte. Lai izvairītos no šīs problēmas, ieteicams atlasīt norādīto izstrādājuma optimālo izšķirtspēju.

# 8. nodaļa

## Pielikums

### Atbildība par maksas pakalpojumu (izmaksas, ko sedz klients)

— Ja tiek pieprasīts tehnisks pakalpojums (arī garantijas termiņa laikā), iespējams, tiks iekasēta samaksa par tehniskā speciālista izsaukumu tālāk aprakstītajos gadījumos.

### Bojājumi, kas nav radušies izstrādājuma defekta dēļ

Tiek veikta izstrādājuma tīrīšana, pielāgošana, pārinstalēšana, tiek sniegts paskaidrojums vai veikta cita veida darbība.

- Ja ir nepieciešams tehniskais speciālists, lai sniegtu norādījumus par izstrādājuma lietošanu vai vienkāršiem iespēju pielāgojumiem, neizjaucot izstrādājumu.
- Ja bojājums radies ārējās vides faktoru ietekmē (internets, antena, vadu signāls utt.).
- Ja izstrādājums tiek uzstādīts no jauna vai pēc iegādātā izstrādājuma pirmās uzstādīšanas tiek pievienotas papildu ierīces.
- Ja izstrādājums tiek uzstādīts no jauna, pārvietojot to uz citu vietu vai citu ēku.
- Ja klients pieprasa norādījumus par cita ražotāja izstrādājuma lietošanu.
- Ja klients pieprasa norādījumus par tīkla vai cita uzņēmuma programmas lietošanu.
- Ja klients pieprasa programmatūras instalāciju vai izstrādājuma iestatišanu.
- Ja tehniskais speciālists noņem/notīra putekļus vai citus svešķermeņus izstrādājuma iekšpusē.
- Ja klients pieprasa izstrādājuma papildu uzstādīšanu, pēc izstrādājuma iegādes ar interneta vai televīzijas starpniecību.

### Izstrādājums ir bojāts klienta vainas dēļ

Izstrādājums ir bojāts, nepareizas lietošanas vai nepareiza remonta dēļ.

Izstrādājuma bojājuma iemesli:

- Kādas ārējas ietekmes dēļ vai gadījumā, ja izstrādājums ir nokritis zemē.
- Ja tika izmantoti materiāli vai atsevišķi nopērkami izstrādājumi, kurus uzņēmums Samsung nav norādījis.
- Ja labojumus veica persona, kas nav uzņēmuma Samsung Electronics Co., Ltd. ārpakalpojumu uzņēmuma vai partneruzņēmuma tehniskais speciālists.
- Ja klients ir pārveidojis vai labojis izstrādājumu.
- Ja tika izmantots nepiemērots spriegums vai neautorizēts elektriskais savienojums.
- Ja netiek ievēroti lietošanas rokasgrāmatā minētie piesardzības pasākumi.

### Citi gadījumi

- Ja izstrādājuma bojājumus izraisa dabas katastrofa. (zibens, ugunsgrēks, zemestrīce, plūdi u.c.)
- Ja tiek nolietoti nolietojamie komponenti. (akumulators, toneris, dienasgaismas lampas, galviņa, vibropārveidotājs, lampa, filtrs, lenta u.c.)
- Ja klients pieprasa tehniskās apkopes pakalpojumu, taču izstrādājumam netiek konstatēts nekāds bojājums, var tikt piemērota samaksa. Tādēļ pirms tehniskā pakalpojuma pieprasīšanas, lūdzu, izlasiet lietošanas rokasgrāmatu.

## FreeSync (AMD grafikas kartei)

FreeSync tehnoloģija ir risinājums, kas samazina pārrāvumus ekrānā bez ierastās aiztures un gaidīšanas laika.

Šī funkcija novērš pārrāvumus ekrānā un aizturi spēļu spēlēšanas laikā. Uzlabojiet savu spēļu baudījumu.

Monitorā parādītie FreeSync izvēlnes elementi var atšķirties atkarībā no monitora modeļa un saderības ar AMD grafikas karti.

- **Off:** izmantojiet, lai atspējotu opciju FreeSync.
- **On:** leslēdziet AMD grafikas karšu funkciju FreeSync. Dažu spēļu laikā var būt manāma neregulāra mirgoņa.

Kad izmantojat funkciju FreeSync, izvēlieties optimālu izšķirtspēju.

Kā izvēlēties ekrāna atsvaidzes intensitātes iestatīšanas metodi, lūdzu, skatiet sadaļā **Jautājumi un atbildes → Kā es varu mainīt frekvenci?**

- Funkcija FreeSync ir pieejama tikai režīmā **HDMI** vai **DisplayPort**. Izmantojiet ražotāja nodrošināto HDMI/DP kabeli, kad lietojat funkciju FreeSync.
- Ja tiek lietota funkcija FreeSync un datora ekrānā redzamais teksts izskatās izplūdis vai bojāts, atrisiniet šo problēmu, nomainot datora ekrāna izšķirtspēju uz ieteikto izšķirtspēju.
- Ja **DisplayPort Ver.** ir iestatīts uz **1.1**, režīms **FreeSync Premium** ir atspējots.
- Ja iestatāt **HDMI Mode** uz **1.4**, režīms **FreeSync Premium** ir atspējots.

Ja spēles spēlēšanas laikā izmantosit funkciju FreeSync, var rasties šādi simptomi:

- Ekrāns var mirtot atkarībā no grafiskās kartes veida, spēļu opcijas iestatījumiem vai atskaņotā video. Mēģiniet šādas darbības: samaziniet spēles iestatījumu vērtības, mainiet pašreizējo režīmu **FreeSync Premium** uz **Off** vai apmeklējiet AMD tīmekļa vietni, lai pārbaudītu grafiskā draivera versiju un atjauninātu to uz jaunāko versiju.
- Funkcijas FreeSync lietošanas laikā var būt novērojama ekrāna mirgoņa, jo var mainīties grafikas kartes izejas signāla frekvence.
- Atkarībā no izšķirtspējas spēles laikā var būt mainīgs reaģēšanas ātrums. Augstāka izšķirtspēja parasti palielina atbildes laiku.
- Var pasliktināties monitora skaņas kvalitāte.
  - Ja rodas problēmas ar šīs funkcijas lietošanu, sazinieties ar Samsung klientu apkalpošanas centru.
  - Ja maināt ekrāna izšķirtspēju, kad funkcija ir **On**, ekrāns var grafiskās kartes dēļ uz laiku var būt tukšs. Iestatiet funkciju **FreeSync Premium** uz **Off** un mainiet izšķirtspēju.
  - Šī funkcija nav pieejama ierīcēs (piemēram, audio-video ierīcēs), kurām nav AMD videokartes. Ja funkcija tiek aktivizēta, ekrāns var nedarboties pareizi.

### Grafikas karšu sarakstā esošie modeļi atbalsta funkciju FreeSync

Funkciju FreeSync var izmantot tikai kopā ar noteiktiem AMD grafikas karšu modeļiem. Atbalstītās grafikas kartes skatiet šajā sarakstā:

Pārlicinieties, vai esat instalējis jaunākos oficiālos AMD grafikas draiverus, kas atbalsta funkciju FreeSync.

- Lai uzzinātu par citiem AMD grafikas karšu modeļiem, kas atbalsta FreeSync funkciju, apmeklējiet oficiālo AMD tīmekļa vietni.
- Ja izmantojat cita ražotāja grafisko karti, atlasiet **FreeSync Premium Off**.
- Ja funkcija FreeSync tiek lietota, izmantojot HDMI kabeli, tā var nedarboties atsevišķu AMD grafikas karšu joslas platuma ierobežojuma dēļ.

- Radeon™ RX Vega series
- Radeon™ RX 500 series
- Radeon™ RX 400 series
- Radeon™ R9/R7 300 series (izņemot R9 370/X, R7 370/X, R7 265)
- Radeon™ Pro Duo (2016 edition)
- Radeon™ R9 Nano series
- Radeon™ R9 Fury series
- Radeon™ R9/R7 200 series (izņemot R9 270/X, R9 280/X)

### Izstrādājuma pareiza likvidēšana (Attiecas uz nolietotām elektriskām un elektroniskām ierīcēm)



(Piemērojams valstīs ar atsevišķām savākšanas sistēmām)

Šis uz izstrādājuma un tā piederumiem vai pievienotajā dokumentācijā izvietotais marķējums norāda, ka izstrādājumu un tā elektroniskos piederumus (piem., uzlādes ierīci, austiņas, USB kabeli) pēc ekspluatācijas laika beigām nedrīkst likvidēt kopā ar citiem sadzīves atkritumiem. Lai nepieļautu atkritumu nekontrolētas likvidēšanas radītu varbūtēju kaitējumu videi un cilvēku veselībai, lūdzam minētās ierīces nošķirt no citiem atkritumiem un disciplinēti nodot pienācīgai pārstrādei, tā sekmējot materiālo resursu atkārtotu izmantošanu.

Lai uzzinātu, kur un kā minētās ierīces iespējams nodot ekoloģiski drošai pārstrādei, mājtsaimniecībām jāsaazinās ar izstrādājuma pārdevēju vai savu pašvaldību.

Iestādēm un uzņēmumiem jāsaazinās ar izstrādājuma piegādātāju un jāiepazīstas ar pirkuma līguma nosacījumiem. Izstrādājumu un tā elektroniskos piederumus nedrīkst nodot likvidēšanai kopā ar citiem iestāžu un uzņēmumu atkritumiem.