

Putekļsūcējs

Lietotāja rokasgrāmata

VS28C97****/VS25C97****

- Pirms sākat darbu ar šo ierīci, lūdzam uzmanīgi izlasīt šīs instrukcijas.
- Izmantošanai tikai telpās



SAMSUNG

Saturs

Drošības informācija	3	Darbība	14
Svarīgi drošības simboli	3	Attīrītāja uzstādīšana	14
Vispārīgi	4	Attīrītāja izmantošana	14
Putekļsūcējs	5	Akumulatora uzlāde	18
Apkope	7	Akumulatora ievietošana	18
Attīrītājs	8	Akumulatora atvienošana	18
Akumulators	10	Papildus akumulatora uzlāde	19
Sagatavošana	12	Kā optimāli izmantot akumulatorus	19
Piederumi	12	Pogu un displeja izmantošana	20
Daļu pārskats	13	Piederumu turētāja izmantošana	22
		Piederumu izmantošana	23
		Apkope	25
		Attīrītāja tīrīšana	25
		Putekļsūcēja tīrīšana	26
		Pielikums	33
		SmartThings lietojumprogramma	33
		Piezīmes un brīdinājumi	37
		Traucējummeklēšana	43
		Ierīces specifikācijas	47

Drošības informācija

- Pirms ierīces lietošanas lūdzam rūpīgi izlasīt rokasgrāmatu un saglabāt to, lai vajadzības gadījumā varētu ieskatīties tajā arī turpmāk.
- Tā kā zemāk sniegtās lietošanas instrukcijas attiecas uz vairākiem modeļiem, dažas putekļsūcēja īpašības var nedaudz atšķirties no šajā rokasgrāmatā aprakstītajām.

Svarīgi drošības simboli

BRĪDINĀJUMS

Norāda, ka pastāv nāves vai nopietnu traumu risks.

UZMANĪBU

Norāda, ka pastāv personīgu traumu vai materiālu bojājumu risks.

PIEZĪME

Norāda, ka zemāk sniegtie norādījumi satur svarīgu papildinformāciju.

Drošības informācija

Vispārīgi

Lai iegūtu informāciju par Samsung vides saistībām un uz izstrādājumu attiecināmajiem regulējumiem, piem., REACH (WEEE, akumulatoru) regulu, apmeklējiet vietni: samsung.com/uk/aboutsamsung/samsungelectronics/corporatecitizenship/data_corner.html

Šo prasību neievērošana var izraisīt putekļsūcēja iekšējo detaļu bojājumus un anulēt garantiju.

- Uzmanīgi izlasiet visas instrukcijas. Pirms iespraužat staciju, pārliecinieties, ka tīkla elektrības spriegums ir tāds pats, kā norādīts uz plāksnītes stacijas apakšā.
- Šo ierīci var izmantot bērni, kas vecāki par 8 gadiem, un personas ar fiziskiem, maņu vai garīgiem traucējumiem vai ar nepietiekamu pieredzi un zināšanām, ja viņi ir atbilstoši uzraudzīti vai apmācīti izmantot ierīci drošā veidā un saprot attiecīgos apdraudējumus. Bērni nedrīkst rotaļāties ar ierīci. Bērni nedrīkst tīrīt putekļsūcēju vai veikt tā apkopi bez pieaugušo uzraudzības.
- Nekad neatstājiet ieslēgtu putekļsūcēju bez uzraudzības.
- Šī ierīce ir paredzēta tikai izmantošanai sadzīvē. (Nelietojiet šo ierīci citiem mērķiem, kas nav aprakstīti šajā rokasgrāmatā.)
- Neļaujiet bērniem sēsties virsū ierīcei vai rotaļāties ar to.
 - Tas var izraisīt traumas vai ierīces bojājumus.

Putekļsūcējs

- Putekļsūcēja salikšanas laikā ievērojiet piesardzību, lai nejauši neiespiestu roktura kustīgajā daļā rokas vai pirkstus.
- nelietojiet putekļsūcēju uz mitra paklāja vai grīdas.
- Nelietojiet ierīci tālāk norādītajās vietās.
 - Vietā, kur uz grīdas novietota degoša svece vai galda lampa.
 - Vietā, kur ir ieslēgts sildītājs vai uz nenodzestām oglēm nepieskatītā kamīnā vai pelnu traukā, u.tml.
 - Vietā, kur glabājas viegli uzliesmojoši materiāli, piemēram, eļļas krāsa, krāsas šķīdinātājs, pretkožu līdzekļi, benzīns, spirts, šķīdinātājs, pelnu trauki ar degošām cigaretēm u.c.
 - Slēgtā vietā, kur ir sprādzienbīstami vai toksiski tvaiki.
- Nesavāciet šādas lietas. Tas var izraisīt nenormālu ierīces darbību vai tās bojājumus.
 - Sērkociņi vai nenodzēsti pelni vai cigaretes
 - Cieti vai asi priekšmeti
 - Toksiski materiāli (hlora balinātājs, amonjaks, kanalizācijas cauruļu tīrīšanas šķidrums u.c.)
 - Šķidrums, piemēram, ūdens vai dzērieni, vai mājdzīvnieku atkritumi
 - Krīta pulveris
- Ja radusies gāzes noplūde vai tiek izmantoti viegli uzliesmojoši aerosoli, piemēram, putekļu noņēmējs, nepieskarieties strāvas kontaktdakšai un atveriet logus, lai izvēdinātu telpu.
 - Tas var izraisīt sprādzienu vai ugunsgrēku.
- Ja no ierīces izplatās neparastas skaņas, smakas vai dūmi, nekavējoties izslēdziet ierīci un sazinieties ar Samsung servisa centru.
 - Var izraisīt elektrošoku vai ugunsgrēku.

Drošības informācija

- Putekļsūcēja izmantošanas laikā ievērojiet piesardzību, lai nesavainotos ar tā kustīgajām vai rotējošajām detaļām.
 - Turiet savas ķermeņa daļas (matus, rokas u.tml.) prom no rotējošās birstes vai rotējošā diska.
- Sienu vai griestu tīrīšanas laikā izmantojiet abas rokas.
 - Tīrot ar putekļsūcēju, izmantojot tikai vienu roku, varat traumēt plaukstas locītavu vai nejauši nomest putekļsūcēju un izraisīt traumas vai putekļsūcēja bojājumus.
- Nelietojiet putekļsūcēju, lai tīrītu priekšmetus, kurus var viegli saskrāpēt (monitorus, nerūsējošā tērauda ierīces u.c.).
- Dažreiz birstes ritenīši var skrāpēt grīdu. Pirms putekļsūcēja izmantošanas pārbaudiet birstes ritenīšus.
 - Ja uz birstes ritenīša ir kāds svešķermenis, kuru nav iespējams vienkārši likvidēt, sazinieties ar Samsung servisa centru.
- Nepieskarieties birstei, kamēr darbojas birstē iebūvētā rotējošā birste.
 - Pretējā gadījumā jūsu roka var ieķerties, izraisot traumas.
- Nelietojiet putekļsūcēju tiešā saules gaismā vai lielā karstumā.
- Ja pret piederumu ar motoru tiek pielietots pārlietu liels spēks vai rotējošajā birstē (vai rotējošā diskā) ir ieķēries kāds svešķermenis, piederums var pārtraukt darboties, lai tādējādi pasargātu motoru vai ierīci. Izslēdziet putekļsūcēju, likvidējiet svešķermeni un pēc tam atkal ieslēdziet putekļsūcēju.
- Atkarībā no mājokļa mitruma, temperatūras, grīdas materiāla u.c. apstākļiem var rasties statiskā elektrība. Ja tā notiek atkārtoti, sazinieties ar Samsung servisa centru.
- Neizmantojiet birsti vai instrumentus ilglaicīgi vienā vietā, jo atkarībā no materiāla var sabojāt grīdu.

-
- Nelietojiet Mājdzīvnieku uzgali + šaurā vietā pārāk ilgu un neļaujiet Mājdzīvnieku uzgalim + griezties vienā vietā.
 - Ja to izmanto uz jutīgiem materiāliem, var rasties bojājums.
 - Neizmantojiet Kombinēto uzgali cietiem materiāliem, piemēram, ādai vai kokam, kamēr sari nav izstiepti.

Apkope

- Izmantojot putekļsūcēju vai pēc izmantošanas, jums jānogulda putekļsūcējs vai jāievieto Attīrītājā glabāšanai.
 - Ierīce var nokrist, un var rasties ievainojums vai nopietns ierīces bojājums. Turklāt bojājums, iespējams, netiks kompensēts.
- Neuzglabājiet putekļsūcēju automašīnā.
- Pirms ierīcē iekļuvušu svešķermeņu tīrīšanas vispirms izslēdziet ierīci.
 - Ja svešķermeņu tīrīšanas laikā ierīce būs ieslēgta, varat gūt savainojumus vai izraisīt ierīces bojājumus.
- Tīrot ierīces korpusu, vispirms izslēdziet ierīci un tad noslaukiet to ar sausu dvieli. Nesmidziniet ūdeni tieši uz ierīces vai netīriet to ar gaistošiem tīrīšanas līdzekļiem, piemēram, benzolu, krāsu šķīdinātāju vai spirtu.
 - Ja ierīcē iekļūst ūdens un rodas darbības kļūda, izslēdziet ierīci un sazinieties ar Samsung servisa centru.
- Tīrot mazgājamās detaļas, nelietojiet sārmus saturošus mazgāšanas līdzekļus, skābes, rūpnieciskus mazgāšanas līdzekļus, gaisa atsvaidzinātājus, etiķskābi u.c.
 - Tas var izraisīt ierīces bojājumus, piemēram, plastmasas detaļu plaisāšanu, deformāciju, krāsas maiņu, marķējumu izbalēšanu u.c.

Drošības informācija

Mazgājamās detaļas		Putekļu tvertne, mazgājams mikrofiltrs, smalko putekļu filtrs, rotējošs cikloniskais filtrs, sausa lupatiņa
Nemazgājamās detaļas		Attīrītāja motora priekšfiltrs un smalko putekļu filtrs
Piemērots mazgāšanas līdzeklis	Neitrāls	Trauku mazgāšanas līdzeklis
Aizliegts mazgāšanas līdzeklis	Sārmus saturošs	Balinātājs, pelējuma likvidēšanas līdzeklis u.c.
	Skābes saturošs	Parafīna eļļa, emulgators u.c.
	Rūpnieciski mazgāšanas līdzekļi	NV-I, PB-I, Opti tīrītājs, spirts, acetons, benzols, krāsas šķīdinātājs u.c.
	Gaisa atsvaidzinātājs	Aerosola tipa gaisa atsvaidzinātāji (ar kafijas, ziedu u.c. aromātu)
	Eļļas	Dzīvnieku eļļa, augu eļļa
U.c.	Ēdama etiķskābe, etiķis, ledus etiķskābe u.c.	

- Ierīces uzglabāšana saulē ilgstošus laika periodus var izraisīt ierīces detaļu deformāciju vai krāsas maiņu. Tādēļ glabājiet ierīci ēnā.
- Pēc putekļu tvertnes, rotējošā cikloniskā filtra vai mazgājamā mikrofiltra tīrīšanas ar ūdeni izžāvējiet to ēnainā vietā.
 - Karstuma iedarbībā var notikt daļas deformācija.

Attīrītājs

- Nevelciet vai nenesiet ierīci aiz strāvas vada, neizmantojiet strāvas vadu kā rokturi, neiespiediet strāvas vadu durvīs vai nevelciet to gar asām malām un stūriem. Nodrošiniet, lai strāvas vads nesaskartos ar sakarsušām virsmām.
- Neatvienojiet ierīci no sienas kontaktligzdas, velkot aiz strāvas vada. Lai atvienotu no sienas kontaktligzdas, satveriet aiz kontaktdakšas, nevis strāvas vada.
- Nevelciet barošanas kabeli, kā arī nepieskarieties barošanas kontaktdakšai ar mitrām rokām.
 - Var izraisīt elektrošoku vai ugunsgrēku.

- Nelietojiet pagarinātājus vai sienas kontaktligzdas, kas nespēj nodrošināt atbilstošu strāvas stiprumu.
- Ja uz strāvas kontaktdakšas kontaktiem vai pamatnes ir nokļuvuši putekļi, ūdens u.c. vielas, uzmanīgi notīriet to.
 - Var izraisīt nenormālu ierīces darbību vai elektrošoku.
- Neizmantojiet bojātu strāvas kontaktdakšu, strāvas vadu vai vaļīgu sienas kontaktligzdu.
 - Var izraisīt elektrošoku vai ugunsgrēku.
- Atvienojiet Attīrītāju no sienas kontaktligzdas pirms veicat apkopes darbus.
- Nepakļaujiet Attīrītāju augstas temperatūras ietekmei, kā arī neļaujiet nekāda veida mitrumam nonākt saskarsmē ar Attīrītāju.
- Nepievienojiet Attīrītāju strāvas avotam ar nepareizu spriegumu. Nepievienojiet Attīrītāju daudzkontaktu kontaktligzdai vai strāvas pagarinātājam.
 - Var izraisīt elektrošoku vai ugunsgrēku.
- Ja strāvas vads ir bojāts, nomainiet to pret jaunu strāvas vadu autorizētā Samsung servisa centrā.
 - Var izraisīt elektrošoku vai ugunsgrēku.
- Raugieties, lai putekļsūcēja un Attīrītāja uzlādes termināļi nenonāktu saskarsmē ar elektrisku vadītāju, piemēram, rokassprādzi, rokas pulksteni, metāla stieni, naglu u.c.
 - Tas var izraisīt ierīces darbības traucējumus vai elektrošoku.
- Tā kā Attīrītājs ir paredzēts izmantošanai tikai ar Samsung Jet bezvadu putekļsūcēju, neizmantojiet Attīrītāju citām elektroierīcēm un citiem nolūkiem.
 - Var rasties nopietni Attīrītāja bojājumi vai ugunsgrēks.
- Neļaujiet bērniem karāties vai stumt Attīrītāju.
 - Tādējādi varat izraisīt traumas, kā arī ierīces un grīdas bojājumus.

Drošības informācija

- Neveiciet ierīces uzlādi loga, sildītāja, tualetes, vannas istabas u.c. tuvumā.
- Nemēģiniet atvērt Attīrītāju. Ierīces remontdarbus drīkst veikt tikai kvalificētā Samsung servisa centrā.
- Traumas vai ierīces darbības traucējumi, kas radušies nepareizas Attīrītāja uzstādīšanas rezultātā, var netikt kompensēti.
- Nelokiet strāvas vadu un nenovietojiet uz vada smagus priekšmetus.
 - Var izraisīt elektrošoku vai ugunsgrēku.
- Izslēdziet atvienošanas vai pievienošanas Attīrītājam, izslēdziet putekļsūcēju un raugieties, lai strāvas kontaktdakšas kontakti nenonāktu saskarsmē ar jūsu rokām.
 - Var rasties ugunsgrēks vai elektrošoks.

Akumulators

- Nebojājiet un neaizdedziniet akumulatorus, jo tie pie augstām temperatūrām eksplodē.
- Nemetiet akumulatoru zemē, nepielietojiet pret to spēku vai nepakļaujiet to pēkšņam triecienam.
- Neizjauciet akumulatoru un pārliecinieties, ka netiek veidots īssavienojums starp plus (+) un mīnus (-) termināļiem.
- Tā kā šis akumulators ir paredzēts tikai izmantošanai ar šo ierīci, nelietojiet to ar citām elektroierīcēm vai mērķiem.
- Kad jūs iegādājaties jaunu akumulatoru, pārbaudiet modeļa nosaukumu (VCA-SBTC97, VCA-SBTC97S) un oriģinālo **SAMSUNG** logotipu.
 - Sazinieties ar savu tuvāko Samsung Electronics mazumtirgotāju vai Samsung servisa centru, lai iegādātos jebkuru patēriņa piederumu.

-
- Ekstremālos izmantošanas vai temperatūras apstākļos var rasties akumulatora elementu noplūdes. Ja šķidrums nokļūst uz ādas, ātri noskalojiet skarto vietu ar ūdeni. Ja šķidrums iekļūst acīs, nekavējoties skalojiet tās ar tīru ūdeni vismaz 10 minūtes. Meklējiet medicīnisko palīdzību.
 - Pievienojot akumulatoru pie putekļsūcēja, ievietojiet to tam paredzētajā vietā, līdz atskan klikšķis. Tas nodrošinās, ka akumulators ir cieši nofiksēts.
 - Pretējā gadījumā akumulators var nokrist un izraisīt ierīces bojājumus vai traumas.
 - Ja putekļsūcēju nav paredzēts izmantot ilgāku laika periodu vai plānojat atrasties prombūtnē no mājām ilgāku laika periodu, atvienojiet Attīrītāju no elektrības kontaktligzdas un atvienojiet akumulatoru no putekļsūcēja. Kad akumulators netiek uzlādēts un netiek izmantots, tas ar laiku izlādēsies.
 - Lai aizsargātu motoru un akumulatoru, ierīce var nedarboties temperatūrā, kas zemāka par 5 °C vai augstāka par 45 °C.
 - Likvidējiet nedarbojošos akumulatoru saskaņā ar vietējiem noteikumiem.

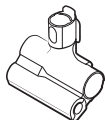
Sagatavošana

Piederumi

Piederumi ar atzīmi "*" var atšķirties atkarībā no modeļiem.



Teleskopiskā caurule



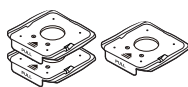
Mājdzīvnieku uzgalis +



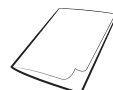
Kombinētais uzgalis



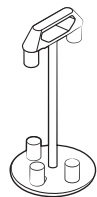
Garais šaurās vietās ievietojamais uzgalis



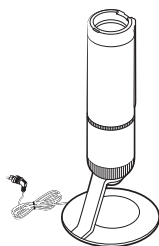
Putekļu maisiņi (1 ievietots, 2 papildus)



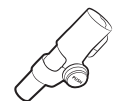
Lietotāja rokasgrāmata



* Piederumu turētājs



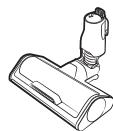
Attīrītājs



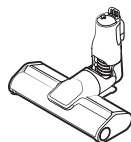
* Kustīgais uzgalis



* Akumulatora lādētājs



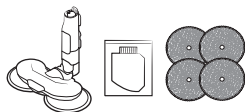
* Aktīvā dubultā birste



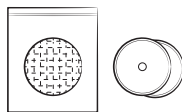
* Šaurā LED birste+



* Akumulatora turētājs



* Smidzinošais rotējošais slaucītājs / Ūdens tvertne / Atkārtoti lietojami mitrie spilventiņi



* Vienreizlietojami mitrie spilventiņi / Pievienojams spilventiņš

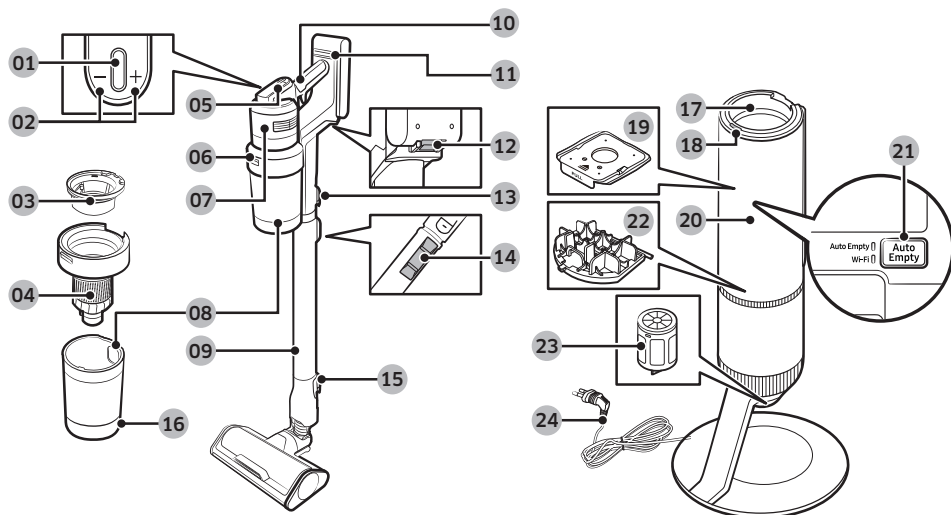


* Akumulators

* Papildaprīkojums

- Smidzinošais rotējošais slaucītājs ietver atkārtoti lietojamu mitro spilventiņu un vienreizējas lietošanas mitro spilventiņu.
- Putekļu maisiņu skaits var atšķirties atkarībā no modeļa.

Daļu pārskats



- | | |
|---------------------------------------|---|
| 01 Barošanas (⊖ ⊕) poga | 10 Akumulatora atvienošanas poga |
| 02 Sūkšanas jaudas kontroles poga | 11 Akumulatora līmeņa indikators |
| 03 Mazgājams mikrofiltrs | 12 Caurules atvienošanas poga |
| 04 Rotējošs cikloniskais filtrs | 13 Caurules garuma regulēšanas poga |
| 05 Displejs | 14 Birstes atvienošanas poga |
| 06 Putekļu tvertnes atvienošanas poga | 15 Putekļu tvertnes vāka atvienošanas poga |
| 07 Smalko putekļu filtrs | 16 Putekļu tvertnes locitava |
| 08 Putekļu tvertne | 17 Attīrītāja START/STOP (ieslēgšanas/izslēgšanas) poga |
| 09 Regulējama caurule | 18 Putekļu maisiņš |
| 10 Rokturis | 19 Attīrītāja priekšējais pārsegs |
| 11 Akumulatora līmeņa indikators | 20 Attīrītāja (Automātiskā iztukšošana) poga/Wi-Fi poga |
| | 21 Attīrītāja motora priekšfiltrs |
| | 22 Attīrītāja smalko putekļu filtrs |
| | 23 Barošanas kabelis |

PIEZĪME

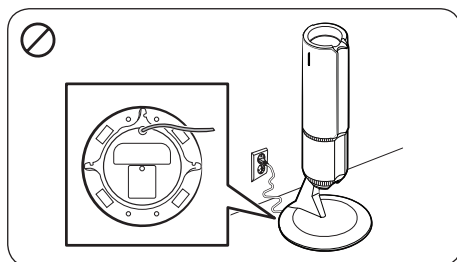
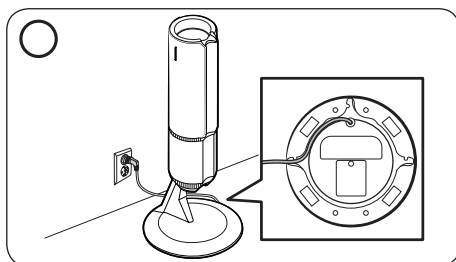
Izstrādājuma ārpusē esošajam vilņu rakstam ir dabisks izskats, pateicoties pārļu plastmasas materiālu izmantošanai un pārļu sadalījumam. Turklāt materiālā izmantotā mirdzošā pārle sniedz izcilu, mirdzošu pārklājumu; nav nepieciešams papildus pārklājums.

Darbība



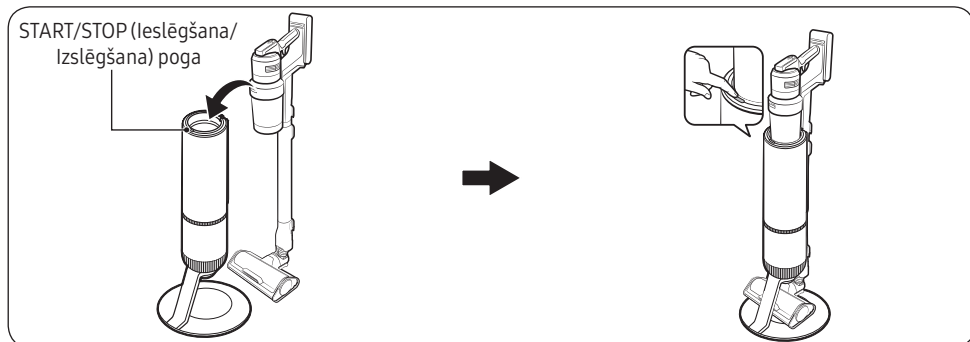
Plašāku informāciju, lūdzu, skatiet, izmantojot QR kodu.

Attīrītāja uzstādīšana

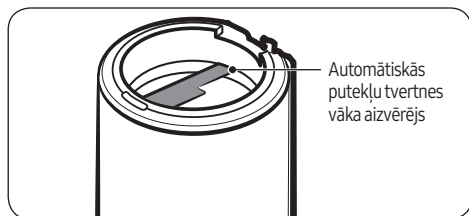


- Velciet Attīrītāja barošanas vadu gar apakšdaļas apaļo iedobi.
 - Pārliecinieties, ka barošanas vads ir pareizi novietots, lai Attīrītājs stāvētu bez saskāšanās.
- Pirms Attīrītāja pievienošanas, kārtīgi novietojiet barošanas vadu.
- Pievienojot Attīrītāju, **START/STOP (ieslēgšanas/izslēgšanas)** poga uz 5 sekundēm paliek zila un izslēdzas.

Attīrītāja izmantošana

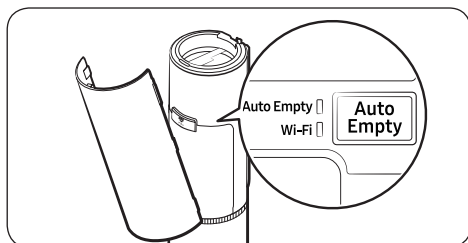


- Putekļūsūcēja putekļu tvertne tiks automātiski iztukšota, kad putekļūsūcējs atrodas Attīrītājā.
 - Auto Empty (Automātiskā iztukšošana) funkcija ir iespējama kā noklusējuma iestatījums.
- Jūs varat nospiegt **START/STOP (ieslēgšana/izslēgšana)** pogu, lai vēlāmajā laikā sāktu vai apturētu iztukšošanas procesu.
- Ja putekļūsūcējs tiek ievietots atpakaļ Attīrītājā vienas minūtes laikā kopš izņemšanas no Attīrītāja, funkcija Auto Empty (Automātiskā iztukšošana) nedarbosies, pat ja funkcija ir iespējama.



PIEZĪME

- Ja ap Rotējošo cikloniskais filtru putekļu tvertnē ir putekļi, mati u.tml., Rotējošs cikloniskais filtrs var negriezties, tādēļ putekļu tvertne var netikt pilnībā iztukšota. Šajā gadījumā nospiediet pogu **START/STOP (Ieslēgšana/Izslēgšana)** uz Attīrītāju, līdz putekļu tvertne ir pilnībā iztukšota.
 - Iztīriet putekļu tvertni, ja pēc tās iztukšošanas atrodiēt kādus svešķermeņus. (Skatiet sadaļu "Putekļu tvertne/mazgājams mikrofiltrs".)
- Ja automātiskais putekļu tvertnes vāka aizvērējs ir nosmērēts ar kafiju, dzērieniem vai citām lipīgām vai viskozām vielā, noslaukiet to ar mitru lupatiņu.
- Pareizi uzlieciet putekļusūcēja tīrītāju uz Attīrītāja.
 - Ja tas netiek izdarīts, putekļusūcējs, iespējams, netiks uzlādēts, un Auto Empty (Automātiskā iztukšošana) funkcija var nedarboties.
 - Ja putekļu tvertni nevar atvērt, poga **START/STOP (Ieslēgšana/Izslēgšana)** paliek sarkana.



- Ja ir iespējots funkcija Auto Empty (Automātiskā iztukšošana), Auto Empty (Automātiskā iztukšošana) LED indikators paliek balts.
 - Nospiediet pogu **Auto Empty (Automātiskā iztukšošana)**, lai iespējotu vai atspējotu funkciju.
- Optimālai veiktspējai mēs iesakām iespējot funkciju Auto Empty (Automātiskā iztukšošana).
 - Funkcija Auto Empty (Automātiskā iztukšošana) var ietekmēt Rotējošā cikloniskā filtra veiktspēju un pašdiagnostiku.

PIEZĪME

- Pēc putekļu tvertnes iztukšošanas optimālas veiktspējas nodrošināšanai sākas pašdiagnostikas process. Pagaidiet, kamēr pašdiagnostikas process beidzas pirms atkal izmantojat putekļsūcēju.
- Pēc pašdiagnostikas optimizētai putekļsūcēja izmantošanai tiek nodrošināti diagnostikas rezultāti un lietotāja ceļvedis.
- Jūs varat sākt pašdiagnostikas procesu lietotnē SmartThings, vai vienlaicīgi nospiežot + un – pogas.
- Sākotnējais noklusējuma sūkšanas jaudas režīms ir "AI". Pašdiagnostikas funkcija izslēdzas, ja SmartThings lietotnē maināt noklusējuma sūkšanas jaudas režīmu uz citu režīmu. Tomēr, ja esat izmantojis putekļsūcēju sūkšanas jaudas režīmā "AI" ilgāk par 5 minūtēm, pašdiagnostikas funkcija ieslēdzas, kad putekļsūcēju novietojat uz tīrīšanas stacijas, pat ja lietotnē SmartThings noklusējuma sūkšanas jaudas režīms nav "AI".

Tikla savienojuma iestatīšana un atcelšana

- Skatiet sadaļu “**SmartThings lietojumprogramma**”, lai uzzinātu par tīkla savienojuma iestatījumiem. Lai atceltu tīkla savienojumu pēc ieešanas AP režīmā, nospiediet un 5 sekundes turiet nospiestu pogu **Auto Empty (Automātiskā iztukšošana)**.

Tikla savienojuma atiestatīšana

- Ja tīkla savienojums turpina neizdoties, nospiediet un 5 sekundes turiet pogu **Auto Empty (Automātiskā iztukšošana)**, lai ieietu AP režīmā. Pēc tam nospiediet un vismaz 10 sekundes turiet pogu **Auto Empty (Automātiskā iztukšošana)**, lai atiestatītu tīkla savienojuma iestatījumus.
 - AP režīms tiks atcelts.

Tikla savienojuma atļaušana vai bloķēšana

- Lai atļautu vai bloķētu Wi-Fi, nospiediet un vismaz 15 sekundes turiet pogu **Auto Empty (Automātiskā iztukšošana)**, līdz vienlaicīgi mirgo Auto Empty (Automātiskā iztukšošana) LED un Wi-Fi LED.

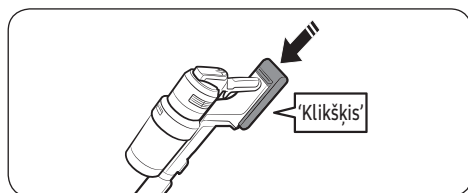
Atiestatīšana uz rūpnīcas iestatījumiem

- Mēs iesakām veikt atiestatīšanu uz rūpnīcas iestatījumiem, lai pasargātu jūsu konfidencialitātes datus, ja jūs plānojat pārdot šo izstrādājumu kā lietu precī. Nospiediet un 5 sekundes turiet pogu **Auto Empty (Automātiskā iztukšošana)**, lai ieietu AP režīmā. Pēc tam nospiediet un vismaz 15 sekundes turiet pogu **Auto Empty (Automātiskā iztukšošana)**.
 - AP režīms tiks atcelts, un tīkla iestatījums tiks atiestatīts.

Akumulatora uzlāde

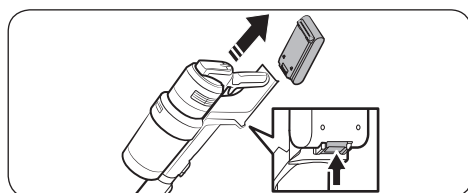
- Kad akumulatora līmeņa indikators paliek sarkans “**Zems uzlādes līmenis**”, displejā parādās ziņojums; uzlādējiet akumulatoru.
- Jūs nevarat izmantot putekļsūcēju uzlādes laikā.
- Pārliecinieties, ka akumulatora aizmugure ir pareizi novietota uz putekļsūcēja uzlādes daļas.
- Pārbaudiet, vai uzlādes laikā deg akumulatora līmeņa indikators.
- Kad sākas uzlāde, akumulatora līmeņa indikators ieslēdzas (sarkans, oranžs vai dzeltens atkarībā no uzlādes progresā), tas pamazām kāpj augstāk un maina krāsu uz zaļu, kad ir pabeigta uzlāde.

Akumulatora ievietošana



Iebidiet akumulatoru līdz galam, līdz atskan klikšķis.

Akumulatora atvienošana

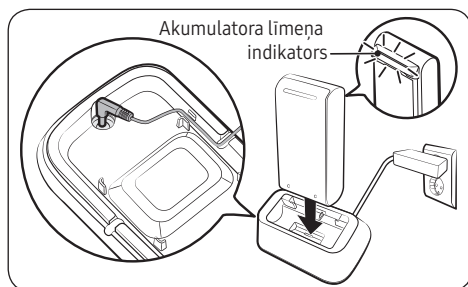


Nospiediet akumulatora atvienošanas pogu roktura aizmugurē, lai izbidītu akumulatoru.

⚠ UZMANĪBU

- Pirms akumulatora atvienošanas pārliecinieties, ka putekļsūcējs ir izslēgts.
 - Putekļsūcējs var nedarboties pareizi, ja ar spēku izņemat akumulatoru no putekļsūcēja, kamēr tas darbojas.
- Ievērojiet piesardzību, lai nenomestu akumulatoru zemē. Pretējā gadījumā varat gūt savainojumus vai izraisīt akumulatora bojājumus.

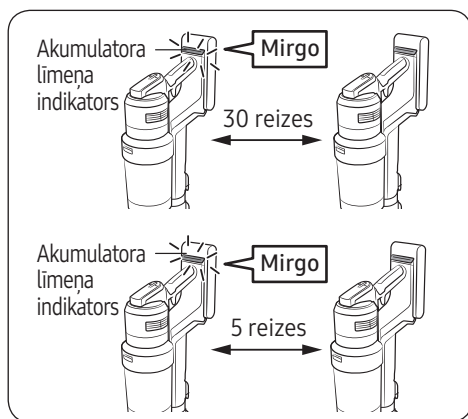
Papildus akumulatora uzlāde



Lādējiet papildus akumulatoru akumulatora turētājā.

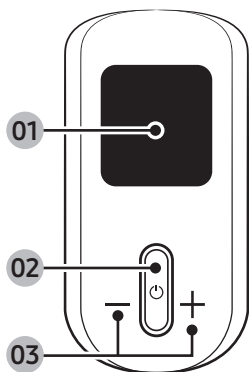
- Stingri iespiediet akumulatoru akumulatora turētājā.
- Akumulatora līmeņa indikators ieslēdzas un maina krāsu uz sarkanu, oranžu un dzeltenu, kamēr notiek akumulatora uzlāde, un pēc tam kļūst zaļš, kad akumulators ir pilnībā uzlādēts.

Kā optimāli izmantot akumulatorus



- Lai izmantotu akumulatorus ilgāk, izmantojiet putekļsūcēju ar zemāku sūkšanas jaudas iestatījumu.
- Mēs iesakām mainīt akumulatoru ar papildu akumulatoru.
- Ja papildu akumulators ir pilnībā uzlādēts un netiks ilgāku laiku izmantots, mēs iesakām izņemt papildu akumulatoru no akumulatora lādētājs un glabāt to istabas temperatūrā.
- Putekļsūcējam ir akumulatora aizsargrežīms, kas var pēkšņi apturēt putekļsūcēja darbību, kad tas konstatē bīstamu akumulatora izmantošanu.
 - Ja akumulatora līmeņa indikators mirgo sarkanā krāsā 30 reizes, jums ir jāpagaida 30 sekundes pirms varat atkal izmantot putekļsūcēju.
 - Ja akumulatora līmeņa indikators mirgo sarkanā krāsā 5 reizes, akumulators vairs nav lietojams. Lūdzu, nomainiet akumulatoru pret jaunu.

Pogu un displeja izmantošana



01 Displejs

- Parāda pašreizējo režīmu ("MIN., AI, VID., MAKS., JET vai MITRS") vai trauksmes ziņojumu.

02 Barošana (⏻)

- Nospiediet šo ikonu, lai ieslēgtu vai izslēgtu putekļsūcēju.
- Kad ieslēdzat barošanu, putekļsūcējs sāk darboties režīmā "VID.".
- Ja samontējat Smidzinošo rotējošo slaucītāju, putekļsūcējs sākt darboties režīmā "MITRS".
- Ja montējat Aktīvo dubulto birsti vai Šauro LED birsti+, putekļsūcējs ieslēdzas "AI" režīmā.

03 Sūkšanas jaudas kontrole (+ / -)

- Jūs varat mainīt sūkšanas jaudas režīmu ("MIN., AI, VID., MAKS. vai JET").
- "AI" režīmā putekļsūcējs optimizētai veiktspējai automātiski regulē sūkšanas jaudu un birstes griešanās ātrumu atbilstoši apkārtējai videi. Putekļsūcējs veic optimizācijas procesu 1–2 sekundes, kad tas konstatē izmaiņas grīdā.
- Režīmā "MITRS" nospiediet pogu +, lai vienreiz izsmidzinātu ūdeni, vai nospiediet pogu +, lai 2 sekundes smidzinātu ūdeni.
- Kamēr putekļsūcējs atrodas Attīrītājā, nospiediet un 5 sekundes turiet pogu +, lai iespējotu vai atspējotu Enerģijas taupīšanas režīmu. Nospiediet un 15 sekundes turiet nospiegt pogu **Auto Empty (Automātiskā iztukšošana)** uz Attīrītāja, lai izslēgtu Wi-Fi un ietaupītu enerģiju.

PIEZĪME

- "AI" režīms ir pieejams tikai, ja Aktīvā dubultā birste vai Šaurā LED birste+ ir samontēta.
- "AI" režīms var nedarboties labi uz dažām grīdām (grīdas ir plāniem paklājiem un daži jogas paklājiņi ir iedobēm, u.tml.).
- Automātiskā birstes rotācijas ātruma regulēšana "AI" režīmā ir pieejama tikai, kad ir pievienota Aktīvā dubultā birste.
- Tikai poga + darbojas, kad putekļsūcējs ir režīmā "MITRS".
- Jūs nevarat ieiēt valodas iestatījumos, kad putekļsūcējs ir režīmā "MITRS".
- Enerģijas taupīšanas režīms tiek automātiski atspējots, ja jūs izmantojat putekļsūcēju.
- Birste var pielipt pie grīdas vai negriezties pareizi atkarībā no grīdas materiāla (paklājs, tepikis, ieklājums u.tml.). Ja rodas šāda problēma, mainiet režīmu sūkšanas jauda uz "MIN. vai VID.".

Valodas izvēle

1. Uz 3 sekundēm nospiediet un turiet pogu +, lai ieiētu vai izietu no valodas iestatījuma.
2. Nospiediet pogu + vai –, lai atlasītu valodu.

Trauksmes ziņojumi un informācija par rīcību

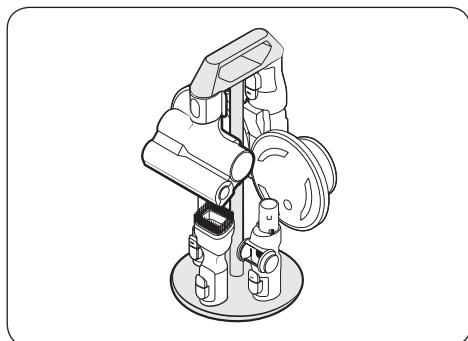
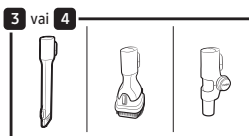
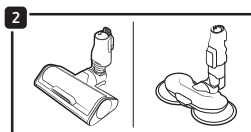
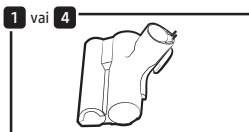
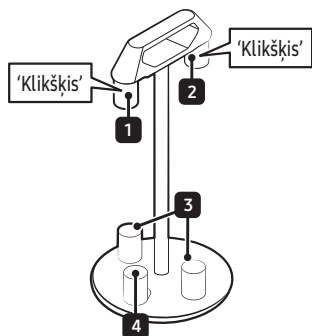
Putekļsūcējs parāda trauksmes ziņojumus, lai lietotājs pārbaudītu konkrētas daļas vai iztīrītu konkrētas daļas, piemēram, filtru. Kā arī pašdiagnotikas funkcija nodrošina ceļvedi, kas palīdz jums uzturēt vislabāko sniegumu.

Ziņojums	Kā rīkoties
“Iespējams objekts”	Pārbaudiet, vai birstē vai instrumentā ir iestrēdzis svešķermenis.
“Pārbaudiet, vai nav aizsērējis”	Pārbaudiet, vai birste, caurule, Mazgājamais mikrofiltrs vai Smalko putekļu filtrs ir aizsērējis ar svešķermeni.
“Filtrs nav ievietots”	Pārbaudiet, vai Mazgājamais mikrofiltrs ir pareizi samontēts.
“Notīriet mikrofiltru”	Bridina un iesaka lietotājam regulāri pārbaudīt un izmazgāt Mazgājamo mikrofiltru. (Skatiet sadaļu “ Putekļsūcēja tīrīšana ”.)
“Izmantojiet saderīgu bateriju”	Pārbaudiet akumulatora modeļa nosaukumu un pārliedzieties, ka tas ir saderīgs. (VCA-SBTC97, VCA-SBTC97S)
“Aizveriet tvertni”	Pārbaudiet putekļu tvertni un aizveriet to, ja tā ir atvērta.
“Putekļu maisiņš tīrīs. stacijā ir pilns. Nomainiet to”	Nomainiet Attīrītāja putekļu maisiņu pret jaunu putekļu maisiņu.
“Pievien. grīdas birsti, lai veiktu diagnostiku”	Pievienojiet Šauro LED birsti+ vai Aktīvo dubulto birsti.

Pašdiagnotikas ziņojumi un informācija par rīcību

Ziņojums	Kā rīkoties
“Pārbaudiet filt. vai put. tver.”	Pārbaudiet, vai putekļu tvertne ir atvērta. Ja Mazgājamais mikrofiltrs un putekļu tvertne ir piesārņota, iztukšojiet putekļu tvertni un izmazgājiet ar ūdeni.
“Pārb. vai birste vai caurule nav aizsprostota”	Pārbaudiet, vai birste vai caurule ir aizsērējušas, un iztīriet tās saskaņā ar instrukcijām sadaļā “ Putekļsūcēja tīrīšana ”.
“Pārb. netīrumus rotējošajā birstē”	Pārbaudiet, vai ap rotējošo birsti ir aptinušies svešķermeņi un notīriet to saskaņā ar instrukcijām sadaļā “ Putekļsūcēja tīrīšana ”.

Piederumu turētāja izmantošana

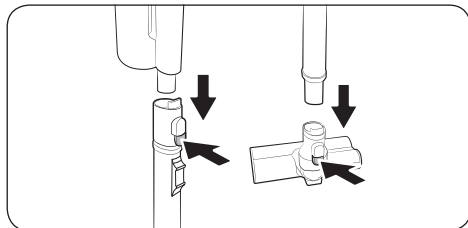


[Piederumu turētājs]

- Lai noņemtu piederumus, nospiediet atbrīvošanas pogu katra piederuma aizmugurē.
- Putekļi, kas paliek piederumā, var izkrist, kad jūs to atvienojat no putekļsūcēja. Kad pabeidzat izmantot putekļsūcēju, saīsiniet Teleskopisko cauruli un darbiniet putekļsūcēju režīmā **"MAKS."** ilgāk nekā 10 sekundes.
- Pārliecinieties, ka noņemat Smidzinošo rotējošo slaucītāju pirms pievienojat to pie Piederumu turētāja.
- Pievienojot piederumus uz 1. un 2., spiediet tos, līdz tie rada klikšķa skaņu.

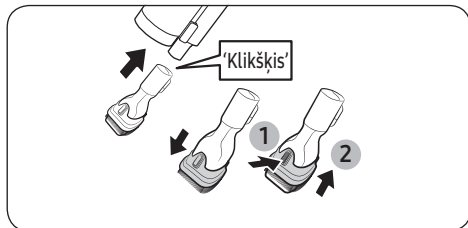
Piederumu izmantošana

Piederumu atvienošana



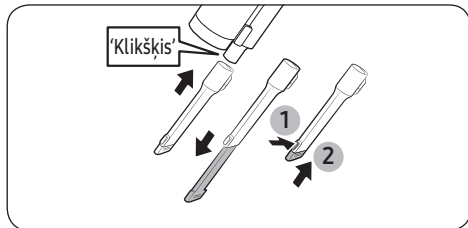
- Lai noņemtu piederumus, nospiediet atbrīvošanas pogu katra piederuma aizmugurē.
- Pirms piederumu noņemšanas darbiniet putekļsūcēju režīmā "MAKS." 10 sekundes, lai novērstu, ka jebkādi svešķermeņi paliek piederumā.

Kombinētais uzgalis



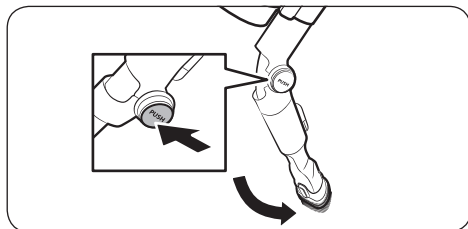
Izmantojiet, lai savāktu putekļus no aizkariem, mēbelēm, divāniem u.c.

Garais šaurās vietās ievietojamais uzgalis



Izmantojiet, lai savāktu putekļus no logu rāmju iedobēm, šaurām atverēm, stūriem u.c.

Kustīgais uzgalis

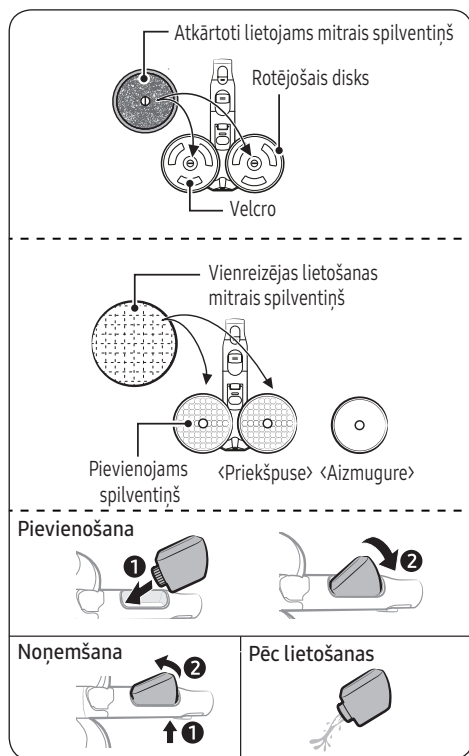


Izmantojiet, lai aizsniegtu vietas, piemēram, mēbeļu augšējās vai aizmugures daļas vai griestus.

PIEZĪME

Jūs varat pievienot Kombinēto uzgali vai Garo šaurās vietās ievietojamo uzgali, lai izmantotu ar Kustīgo uzgali.

Smidzinošs rotējošais slaucītājs



Izmantojiet, lai tīrītu koka un linoleja grīdu ar mitro spilventiņu.

- Smidzinošajam rotējošajam slaucītājam nav putekļu sūkšanas funkcijas.

Atkārtoti lietojamā mitrā spilventiņa izmantošana

- Pievienojot mitro spilventiņu, pārliecinieties, ka spilventiņš atrodas rotējošā diska centrā.

Vienreizējas lietošanas mitrā spilventiņa izmantošana

- Pievienojiet vienreizējas lietošanas mitro spilventiņu pievienojamā spilventiņa priekšpusei (Velcro puse) uz rotējošā diska.
 - Ja izmantojat vienreizējas lietošanas mitro spilventiņu bez pievienojamā spilventiņa, tīrīšanas sniegums var samazināties.
- Pēc vienreizējas lietošanas mitrā spilventiņa izmantošanas izmetiet spilventiņu.

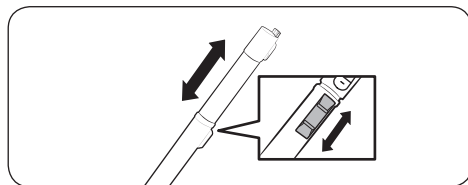
Ūdens tvertnes atvienošana vai pievienošana

- Nospiediet ūdens tvertnes apakšdaļu, lai atvienotu.
- Pievienojot ūdens tvertni, vispirms ievietojiet priekšgalu.

PIEZĪME

- Nelietojiet pazemes vai piesārņotu ūdeni.
- Izmantojot Smidzinošo rotējošo slaucītāju pirmo reizi, gaiss iekšējā sūkņī un caurulē var aizkavēt ūdens smidzināšanu. Atkārtoti nospiediet pogu +.

Caurules garuma regulēšana



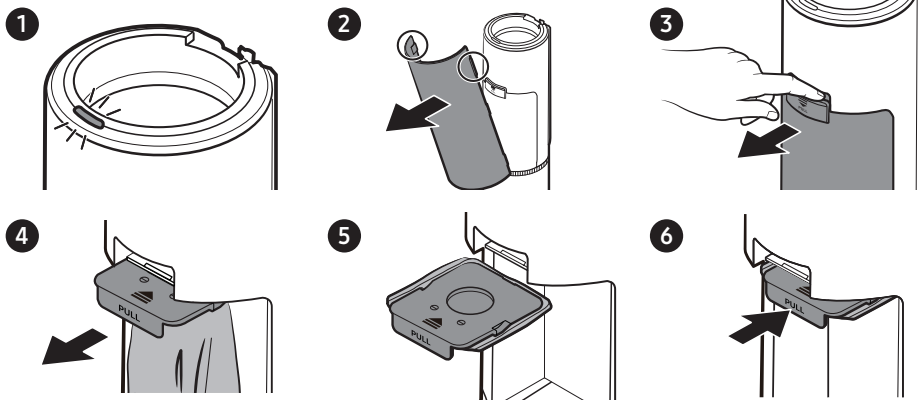
Nospiediet caurules garuma regulēšanas pogu, lai pagarinātu vai saīsinātu Teleskopisko cauruli.

Apkope

Attīrītāja tīrīšana

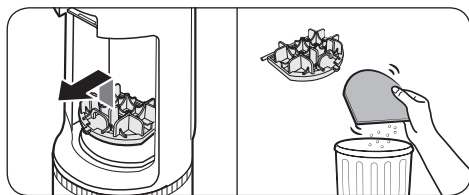
Putekļu maisiņa nomaiņa

Ja Attīrītāja poga **START/STOP (ieslēgšana/Izslēgšana)** kļūst sarkana, pārbaudiet, vai putekļu maisiņš ir pilns. Ja putekļu maisiņš nav pilns, pārbaudiet, vai putekļusūcēja putekļu tvertne, caurule vai birste ir aizsērējusi.



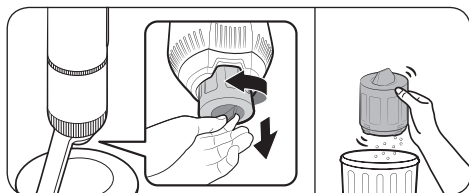
- Jums jālikvidē lietotais putekļu maisiņš atkritumos. (Vienreizlietojams)
- Augstas temperatūras un mitruma apstākļos ir ieteicams reizi vienā vai divos mēnešos nomainīt putekļu maisiņu pret jaunu.
 - Mājsaimniecības kukaiņi un kāpuri var tikt iesūkti putekļu maisiņā, iespējams, tur savairoties. Kad tā notiek, noslaukiet ar mitru lupatiņu un nomainiet putekļu maisiņu pret jaunu.

Motora priekšfiltra tīrīšana



Izmantojiet rokturi, lai noceltu filtru un izkratiet virs atkritumu tvertnes, lai iztīrītu putekļus.

Smalko putekļu filtra tīrīšana



Izkratiet Smalko putekļu filtru virs atkritumu tvertnes, lai iztīrītu putekļus.

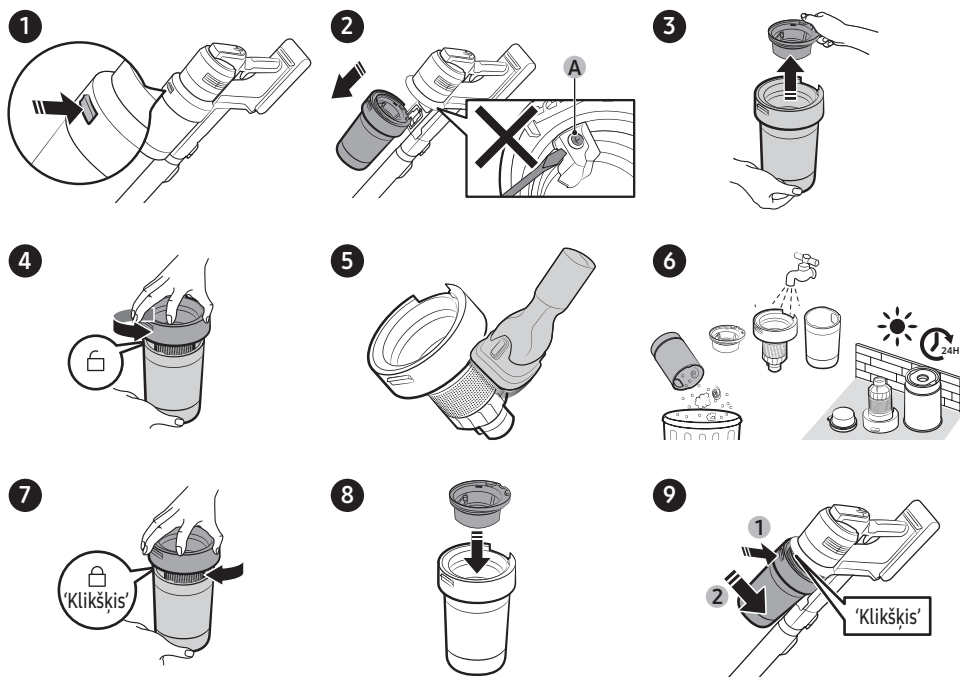
Apkope

Putekļsūcēja tīrīšana



Plašāku informāciju, lūdzu, skatiet, izmantojot QR kodu.

Putekļu tvertne/mazgājams mikrofiltrs

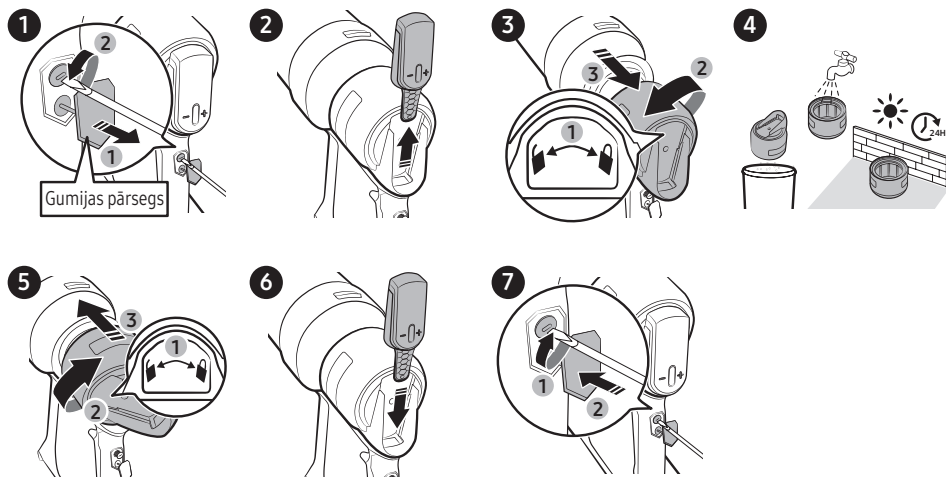


⚠ UZMANĪBU

- Neatskrūvējiet **skrūvi (A)** un nekad nepadariet to vaļīgu.
- Pēc putekļu tvertnes un Mazgājamā mikrofiltra tīrīšanas ar ūdeni, jums tie pirms izmantošanas pilnībā jānožāvē ēnā vairāk nekā 24 stundas.
 - Karstuma iedarbībā var notikt daļas deformācija.
 - Ja filtrs netiek pilnībā nožāvēts pirms izmantošanas, tas var radīt smaku.
- Ja putekļu tvertne vai filtrs ir aizsprostots, putekļsūcējs var pārtraukt savu darbību motora pārkaršanas novēršanas ierīces dēļ.
 - Iztīriet putekļu tvertni vai filtrus un pēc tam atkal izmantojiet putekļsūcēju.
- Tīrot putekļu tvertni un Mazgājamo mikrofiltru, raugieties nenospiest putekļu tvertnes vāka atvienošanas pogu.

Smalko putekļu filtrs

Pārliecinieties, ka ierīce pirms filtra tīrīšanas ir izslēgta.



- Izjauciet Smalko putekļu filtru un iztīriet putekļus. Pēc tam salieciet atpakaļ Smalko putekļu filtru.
- Pagrieziet Smalko putekļu filtru pret atbloķēšanas ikonu, lai to izjauktu, un pret bloķēšanas ikonu, lai to saliktu atpakaļ.

PIEZĪME

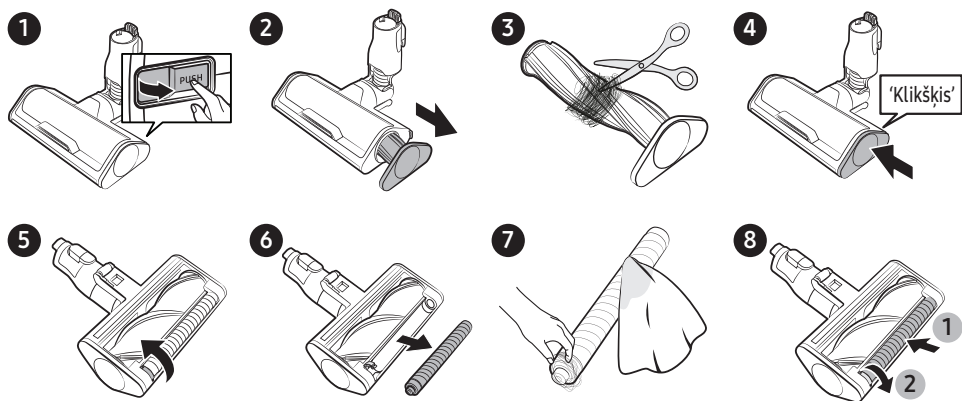
- Salikšanai un izjaukšanai nepieciešamie instrumenti: Skrūvgriezis ir plakānu galviņu.

UZMANĪBU

- Vislabākās veiktspējas nodrošināšanai regulāri izņemiet Smalko putekļu filtru un arī reizi mēnesī iztīriet to ar ūdeni.
 - Pēc filtra tīrīšanas ar ūdeni, pirms izmantošanas pilnībā nožāvējiet vairāk nekā 24 stundas ēnā. Ja izmantojat filtru, to pietiekami neizžāvējot, var rasties smakas.
 - Ja smaka pēc vairākām tīrīšanas reizēm neizzūd, nomainiet filtru.
 - Karstuma izmantošana izraisa deformāciju.
- Izmantojot instrumentu, raugieties nesavainot rokas vai citas ķermeņa daļas.
- Drošības nolūkā pirms izjaukšanas uzvelciet cimdus.
- Jūs varat sabojāt izstrādājumu, ja izmantojat rīkus, kas ir platāki vai biežāki par izjaukšanai atļautajām atstarpēm.
- Raugieties nepievilkt skrūves ar pārmērīgu spēku, jo tas var sabojāt izstrādājumu.
- Ievērojiet piesardzību, lai nenomestu gumijas pārsegu zemē.
- Glabājiet noņemto vadības paneli bērniem nepieejamā vietā.
- Neļaujiet ūdenim saskarties ar atvienoto vadības paneli.
- Netīriet noņemto vadības paneli ar mitru lupatiņu vai ūdeni.
- Raugieties nenomest atvienoto vadības paneli vai pakļaut to triecienam, kas to var sabojāt.

Apkope

Aktīvā dubultā birste

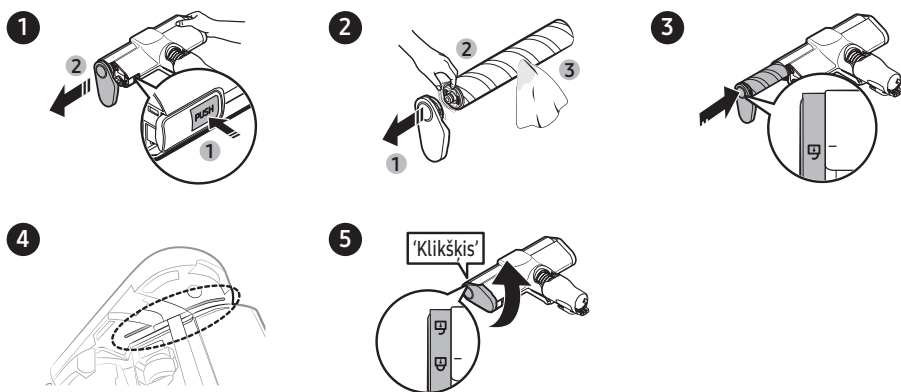


Ja svešķermeņus neizdodas automātiski atdalīt no birstes, izmantojiet šķēres.

⚠ UZMANĪBU

- Ja tīrīšanas laikā rotējošajā birstē tiek iesūkts auduma gabals vai kāds cits svešķermenis, rotējošā birste pārtrauks darboties, lai tādējādi pasargātu birstes motoru. Pēc birstes tīrīšanas izslēdziet un pēc tam atkal ieslēdziet putekļsūcēja barošanu.
- Ja pēc tīrīšanas birste joprojām nedarbojas, izslēdziet un pēc tam atkal ieslēdziet putekļsūcēja barošanu.
- Birstes tīrīšanas laikā ievērojiet piesardzību, lai nejauši neiespiestu birstes lokāmajās daļās pirkstus.

Šaurā LED birste+



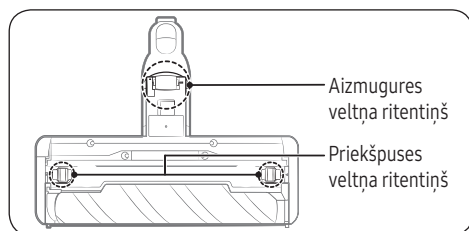
⚠ UZMANĪBU

- Nemazgājiet birsti ūdenī.
- Ja uz birstes sakrājušies svešķermeņi, notīriet tos ar mitru salveti vai sausu drānu.

📖 PIEZĪME

- Ja rotējošā birste nedarbojas pēc Šaurās LED birstes+ tīrīšanas, iespējams darbojas motora pārkaršanas novēršanas ierīce. Pagaidiet 30 minūtes vai ilgāk, lai atdzesētu motoru un izmantotu to atkal.
- Notīrot netīrumu paliekas ar mitru lupatiņu, berzējiet rotējošo birsti maigi, lai izvairītos no tās saspiešanas.
 - Lai novērstu rotējošās birstes sara saspiešanu un nevēlamu vibrāciju radīšanu, nosusiniet rotējošo birsti vertikāli uz grīdas.
- Pareizi ievietojiet rotējošo birsti tās atverē.

Šaurās LED birstes+ veltņa ritentiņi



Izmantojiet mazu skrūvgriezi, lai izjauktu priekšējos un aizmugures veltņa ritentiņus.

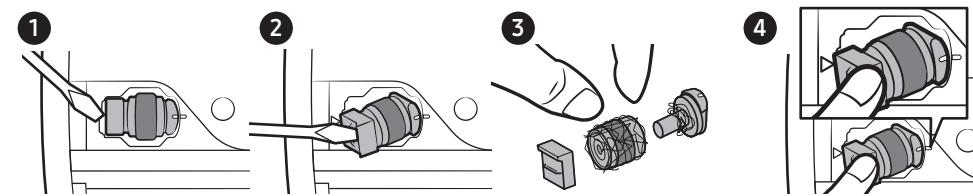
PIEZĪME

Izjaukšanai nepieciešamie instrumenti: Skrūvgriezis ir plakānu galviņu (3 mm vai mazāka platuma), Phillips skrūvgriezis, atvilkšanas instruments.

UZMANĪBU

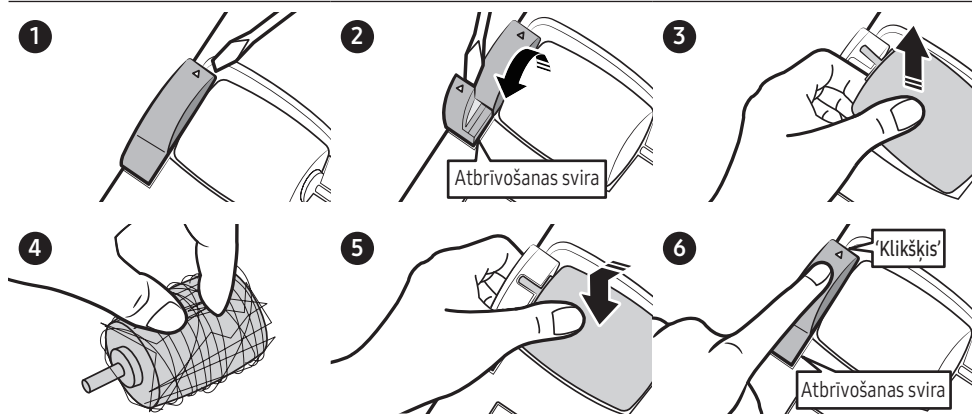
- Drošības nolūkā pirms izjaukšanas uzvelciet cimdus.
- Jūs varat sabojāt izstrādājumu, ja izmantojat rīkus, kas ir platāki vai biežāki par izjaukšanai atļautajām atstarpēm.
- Glabājiet noņemtos priekšējos un aizmugures veltņa ritentiņus bērniem nepieejamā vietā. Uzmanieties no noņemtajiem priekšējiem un aizmugures veltņa ritentiņiem, jo tie var radīt aizrīšanās risku.
- Izmantojot instrumentu, raugieties nesavainot rokas vai citas ķermeņa daļas.

Priekšpusē veltņa ritentiņš



- Noņemiet priekšējos veltņa ritentiņus un iepinušos svešķermeņus. Pēc tam samontējiet atpakaļ ritentiņus.
- Noregulējiet uz riteņa atzīmēto līniju ar līniju uz birstes korpusa un pēc tam ievietojiet to atpakaļ vietā.

Aizmugures veltna ritentiņš



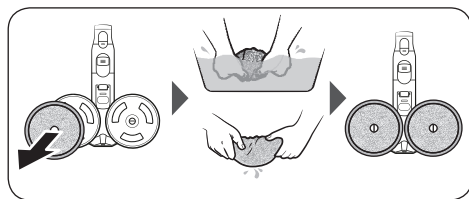
- Paceliet atbrīvošanas sviru, lai noņemtu aizmugures veltna ritentiņu.
- Noņemiet aizmugures veltna ritentiņu un iepinušos svešķermeni. Pēc tam samontējiet atpakaļ ritentiņu.
- Ievietojiet aizmugures veltna ritentiņu vietā un pēc tam nospiediet atbrīvošanas sviru, līdz izdzirdat klikšķi.

⚠ UZMANĪBU

Raugieties nesabojāt atbrīvošanas sviru ar skrūvgriezi. Pastāv atbrīvošanas sviras sabojāšanas risks, ja piemērojat pārmērīgu spēku, lai paceltu atbrīvošanas sviru, vai pagriežat skrūvgriezi, kamēr tas ir ievietots spraugā.

Apkope

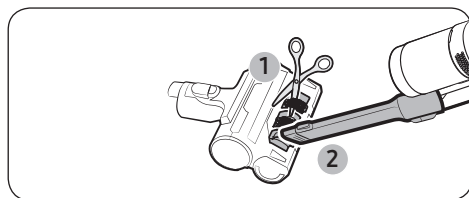
Smidzinošs rotējošais slaucītājs



PIEZĪME

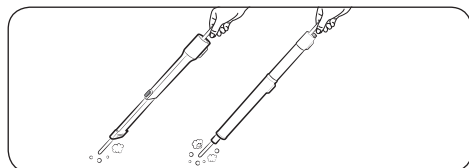
Ja rotējošais disks nedarbojas pēc Smidzinošā rotējošā slaucītāja tīrīšanas, iespējams darbojas motora pārkaršanas novēršanas ierīce. Pagaidiet 30 minūtes vai ilgāk, lai atdzesētu motoru un izmantotu to atkal.

Mājdzīvnieku uzgalis +



Nogrieziet iekērušos matus vai spalvas ar šķērēm un pēc tam izmantojiet putekļsūcēju, lai iesūktu šīs daļiņas.

Garais šaurās vietās ievietojamais uzgalis / Teleskopiskā caurule



Ievietojiet garu, šauru kociņu un vairākas reizes pagrieziet, lai iztīrītu Garo šaurās vietās ievietojamo uzgali vai Teleskopisko cauruli.

SmartThings lietojumprogramma

SmartThings lietojumprogramma ir savietojama tikai ar modeļiem, kas aprīkoti ar Wi-Fi funkciju. Ja jums nav Wi-Fi maršrutētāja, jūs nevarat izmantot SmartThings lietojumprogrammu.

1. DARBĪBA Bezvadu maršrutētāja iestatīšana

- Informāciju par bezvadu maršrutētāja uzstādīšanu skatiet maršrutētāja lietotāja rokasgrāmatā.
- Šis putekļsūcējs atbalsta tikai 2,4 GHz Wi-Fi.
- Šis putekļsūcējs atbalsta IEEE 802.11b/g/n un Soft-AP.
 - Ieteicams izmantot IEEE 802.11n.
- Šis putekļsūcējs atbalsta tikai DHCP (dinamiskais resursdatora konfigurācijas protokols). Lūdzu, pārlicinieties, ka bezvadu maršrutētājā ir aktivizēta DHCP servera opcija.
- Putekļsūcējs atbalsta WEP-OPEN, WPA-PSK/TKIP un WPA2-PSK/AES autorizācijas un šifrēšanas protokolus.
 - Ieteicams izmantot WPA2-PSK/AES.
 - Pārbaudiet, vai maršrutētājam ir unikāla SSID un parole.
- Bezvadu tīkla savienojuma kvalitāti var ietekmēt apkārtējā bezvadu vide.
- Ja interneta pakalpojumu sniedzējs ir pakalpojumam piesaistījis jūsu datora vai modema MAC adresi (unikāls identifikācijas numurs), putekļsūcējs var nespēt izveidot savienojumu ar internetu. Jautājiet interneta pakalpojumu sniedzējam informāciju par procedūru, kā pievienot internetam ierīci, kas nav daters.
- Ja interneta pakalpojumu sniedzējs pieprasa ID vai paroli, lai izveidotu savienojumu ar internetu, putekļsūcējs var nespēt izveidot savienojumu. Šādā gadījumā būs jāievada ID vai parole, lai izveidotu savienojumu ar internetu.
- Putekļsūcējs var nespēt izveidot savienojumu ar internetu ugunsnūra jūsu tīkla iestatījumu dēļ. Sazinieties ar interneta pakalpojumu sniedzēju, lai iegūtu informāciju par to, kā novērst šādas problēmas.
- Daži bezvadu maršrutētāji var pārraidīt nepareizu domēna nosaukuma servera (DNS) adresi pat tad, ja nav izveidots savienojums ar internetu. Šādā gadījumā sazinieties ar bezvadu maršrutētāja ražotāju un interneta pakalpojumu sniedzēju.

- Ja jūs joprojām nevarat izveidot savienojumu ar internetu pēc tam, kad esat izmēģinājis interneta pakalpojumu sniedzēja aprakstīto procedūru, lūdzu, sazinieties ar autorizētu Samsung servisa centru.
- Ja jūsu maršrutētājs nav sertificēts izmantošanai ar Wi-Fi, putekļsūcējs var nespēt izveidot savienojumu.

2. DARBĪBA SmartThings lietojumprogrammas lejupielāde

- Lejupielādējiet un instalējiet SmartThings lietojumprogrammu veikalos (Google Play Store, Apple App Store vai Samsung Galaxy Store). Lai atrastu lietojumprogrammu, izmantojiet atslēgvārdu „SmartThings”.
-  **PIEZĪME**
- SmartThings lietojumprogramma sader ar dažiem planšetdatoriem un mobilajām ierīcēm.
 - Ieteicama [Android] 8,0 vai jaunāka (ar vismaz 3 GB RAM) operētājsistēma.
 - Daži iPad un atsevišķas mobilās ierīces var netikt atbalstītas.
 - Ir atbalstīts [iOS] 14,0 vai jaunāka versija.
 - Apmeklējiet Play Store vai App Store veikalus, lai noskaidrotu, vai jūsu mobilā ierīce ir saderīga ar SmartThings lietojumprogrammu.
 - Uz SmartThings lietojumprogrammas atbalstošās programmatūras versiju attiecas izmaiņas saskaņā ar OS ražotāja atbalsta politiku. Turklāt SmartThings lietojumprogrammu vai funkcijas, kuras lietojumprogramma atbalsta, jauno lietojumprogrammas atjaunināšanas politiku esošajai OS versijai var apturēt lietojamības vai drošības nolūkos.
 - Uz SmartThings lietojumprogrammu var attiekties izmaiņas bez paziņojuma, lai uzlabotu lietojamību vai sniegumu. Tā kā mobilā tālrunā OS versija tiek atjaunināta katru gadu, SmartThings arī tiek nepārtraukti atjaunināta atbilstoši jaunākajai OS.
 - Ja jums ir jautājumi saistībā ar iepriekš minētajām vienībām, lūdzu, sazinieties ar mums st.service@samsung.com

3. DARBĪBA Samsung konta iestatīšana

- Pirms SmartThings lietojumprogrammas izmantošanas jums ir jāierakstās Samsung kontā.
- Lai iestatītu Samsung kontu, varat sekot SmartThings lietojumprogrammā sniegtajām norādēm.
- Ja jums ir Samsung TV viedtālrunis, varat pievienot Samsung TV kontu iestatījumu lietojumprogrammā. Tad tas automātiski ierakstīsies jūsu Samsung kontā, un jūs varat izmantot SmartThings lietojumprogrammu.

4. DARBĪBA Ierīces reģistrēšana SmartThings lietojumprogrammā.

1. Izveidojiet viedtālruni savienojumu ar bezvadu maršrutētāju.
 - Ja viedtālrunis nav savienots, ieslēdziet Wi-Fi iestatījumu lietojumprogrammu un izvēlieties bezvadu maršrutētāju, ar kuru vēlaties savienoties.
 - Iestatiet, lai jūsu viedtālrunis izmantotu tikai Wi-Fi, un savienojiet ierīci.
2. Palaidiet viedtālruni SmartThings lietojumprogrammu.
3. Uznirstošajā logā, kas informē, ka atrasta jauna ierīce, pieskarieties **ADD NOW (PIEVIENTOT TAGAD)**.
 - Ja neparādās uznirstošais logs, pievienojiet ierīci, atlasot "Kāta putekļusūcējs" kategorijā "Mājas elektroierīces" un atlasot savu kāta putekļusūcēju.
 - Ja skenējat QR kodu, kas pievienots Attīrītāja apakšā, jūs varat vienkārši savienot savu putekļusūcēju ar SmartThings lietojumprogrammu.
4. Savienojums ar ierīci tiks izveidots automātiski.
5. Kad ierīce ir savienota ar lietojumprogrammu, izpildiet ekrānā redzamās instrukcijas, lai turpinātu ar autentifikāciju.
6. Savienojums ar bezvadu maršrutētāju tiks izveidots automātiski.
7. Kad ir pabeigta izstrādājuma reģistrācija, tiek pievienota kāta putekļusūcēja ierīces karte.

PIEZĪME

- Ja putekļsūcēju nevar reģistrēt SmartThings lietojumprogrammā.
 - Skatiet SmartThings lietojumprogrammas instrukcijas vai uznrīstošos ziņojumus.
 - Pārbaudiet, vai bezvadu maršrutētājā ir aktivizēta opcija UPnP, un tad mēģiniet vēlreiz veikt reģistrācijas procedūru.
 - Apstipriniet, ka jūsu bezvadu maršrutētājs darbojas bezvadu režīmā. Ja, nē, mainiet to uz bezvadu režīmu un mēģiniet vēlreiz.
 - Ja jums ir divi vai vairāk putekļusūcēji, atvienojiet otra putekļusūcēja Attīrītāju, jo jums vienlaicīgi jāreģistrē viena ierīce.
 - Ja vairāk nekā vienam bezvadu maršrutētājam jūsu tīklā ir vienāds SSID, pārdēvējiet tos, atšķirot tos vienu no otra.
- Ja putekļsūcējs un jūsu viedtālrunis nav pievienoti tam pašam bezvadu maršrutētājam, atkarībā no tīkla vides var rasties atbildes aizkave.
 - Ja maināt savu bezvadu maršrutētāju, savienojums starp putekļusūcēju un SmartThings lietojumprogrammu tiks pazaudēts.
 - Ja maināt savu bezvadu maršrutētāju, vēlreiz reģistrējiet savu putekļusūcēju SmartThings lietojumprogrammā.

Programmatūras atjaunināšana

- Kad Attīrītājs ir savienots ar Wi-Fi, tas komunicē ar serveri, lai pārbaudītu programmatūras atjauninājumus. Ja ir pieejama jauna programmatūra versija, tā automātiski lejupielādēs un veiks atjaunināšanu.
- Programmatūras atjaunināšana notiek, ja **START/STOP (Ieslēgšana/Izslēgšana)** pogas LED lampiņa ir nemainīgi baltā krāsā, un pogas nospišana nesāk iztukšot putekļu tvertni. Lūdzu, pagaidiet, kamēr tiek pabeigta sāknēšana. LED lampiņa izslēgsies, kad ir pabeigta programmatūras atjaunināšana.

Atvērtā koda paziņojums



Izstrādājumā iekļautās programmatūras sastāvā ietilpst atvērtā pirmkoda programmatūra.

Izmantojot vietni http://opensource.samsung.com/opensource/SMART_TP1_0/seq/0, var nokļūt pie pirmkoda licences informācijas, kas saistīta ar šo izstrādājumu.

SmartThings lietojumprogrammas funkcijas

Jebkurā laikā, no jebkuras vietas ar lietojumprogrammu pārbaudiet, kas notiek ar jūsu izstrādājumu, vai vadiet to attālināti.

Funkcijas		Skaidrojums
Vispārīgi	Tukša putekļu tvertne	Jūs varat iztukšot putekļusūcēja putekļu tvertni.
	Noklusējuma sūkšanas jauda	Jūs varat atlasīt noklusējuma sūkšanas jaudu, kad sākat izmantot putekļsūcēju. (MIN., AI, VID., MAKS., JET)
	Zvanu un ziņojumu brīdinājums	<ul style="list-style-type: none">• Jūs varat iestatīt, lai putekļsūcēju jūs informētu, kad jūs saņemat ienākošos zvanus vai ziņojumus. Ja iespējodat šo funkciju, putekļsūcējs pārtrauc darbību, lai informētu jūs par ienākošajiem zvaniem un ziņojumiem.<ul style="list-style-type: none">※ Šī izvēlne var nebūt pieejama dažās ierīcēs.- Atbalstītās ierīces: Samsung viedtālruni ar Android 11 (R OS), One UI 3.1 vai jaunāku versiju.- Neatbalstītās ierīces: daži Samsung viedtālruni (A1x, A2x, M1x, M2x) un trešo pušu viedtālruni.
Citi pakalpojumi	HomeCare Manager	Jūs varat pārbaudīt un pārvaldīt lietošanas vēsturi, filtra statusu u.tml, un veikt pašdiagnostiku.
	SmartThings Energy	Jūs varat pārbaudīt sava putekļusūcēja enerģijas patēriņu.

Pielikums

Funkcijas		Skaidrojums
Iestatījumi	Putekļu tvertnes iztukšošanas ilgums (Noklusējuma: Normāls)	Jūs varat iestatīt laiku, kas nepieciešams putekļusūcēja putekļu tvertnes iztukšošanai. <ul style="list-style-type: none">• Īss (8-10 sekundes), Normāls (12-14 sekundes), Garš (20-22 sekundes)<ul style="list-style-type: none">※ Ja ir daudz netīrumu (mati / plūksnas), palieliniet iztukšošanas ilgumu.• “Putekļu tvertnes iztukšošanas ilgumu” var iestatīt tikai SmartThings lietojumprogrammā.
	Apgaisojums (Noklusējuma: ieslēgts)	<ul style="list-style-type: none">• Jūs varat iestatīt putekļsūcēja displeja un akumulatora apgaismojuma iestatījumus, kamēr putekļsūcējs atrodas attīrītājā.<ul style="list-style-type: none">- Ieslēgts: putekļsūcēja displeja apgaismojums izdziest, kad akumulators ir pilnībā uzlādēts, un akumulatora lampiņa neizdziest.- Izslēgts: putekļsūcēja displeja apgaismojums un akumulatora lampiņa izdziest 3 sekundes pēc tam, kad putekļsūcējs tiek ievietota attīrītājā.
	Wi-Fi	<ul style="list-style-type: none">• Ja nomainījāt savu Wi-Fi maršrutētāju, atjauniniet sava putekļsūcēja Wi-Fi informāciju.<ul style="list-style-type: none">※ Tiklīdz nomaināt savu Wi-Fi maršrutētāju, jūsu putekļsūcējs ir bezsaistē. Tad jūs varat atkal savienoties, atjauninot Wi-Fi informāciju.

Piezīmes un brīdinājumi

Uzstādīšana

UZMANĪBU

- Neuzstādiet ierīci ūdens tuvumā, telpā ar augstu mitruma līmeni, logu tuvumā u.tml.
- Nenovietojiet Attīrītāju vietā, kur bieži pārvietojas cilvēki, ieejās vai šaurās vietās.
 - Cilvēki var aiz tā aizķerties un savainoties, vai var rasties izstrādājuma bojājums.
- Ja Attīrītājs ir nepareizi uzstādīts, tas var apgāzties, kas var izraisīt ievainojumus un nopietnus ierīces bojājumus.
- Uzstādiet Attīrītāju vietā, kur nav priekšmetu, kas varētu saplīst un radīt bojājumus.
 - Tas var ietekmēt pašdiagnostikas veikspēju.
- Ja radušās problēmas ar Attīrītāja uzstādīšanu, sazinieties ar Samsung servisa centru.

Pielikums

Akumulatora izmantošana

PIEZĪME

- Ja ierīce nedarbojas pēc akumulatora uzlādes, nomainiet akumulatoru. Ja tas joprojām nedarbojas arī pēc jauna akumulatora iegādes, sazinieties ar Samsung servisa centru.
- Rezerves akumulatori un Piederumu turētāja lādētāji ir jāiegādājas atsevišķi.

UZMANĪBU

- Neizjauciet akumulatoru vai Attīrītāju.
- Nepakļaujiet akumulatoru karstuma ietekmei, kā arī nemetiet to ugunī.
- Akumulatora atvienošana ierīces darbības laikā var izraisīt tās darbības traucējumus.
- Ja izņemat akumulatoru putekļsūcēja motora darbības laikā, drošības apsvērumu dēļ putekļsūcējs var nedarboties nākamās 30 sekundes pēc atkārtotas akumulatora pievienošanas.
- Jo ilgāk akumulators tiek lietots, jo vairāk samazinās akumulatora izmantošanas laiks. Kad akumulators vairs neuzlādējas vai ātri izlādējas, nomainiet novecojušo akumulatoru ar jaunu.
- Izmantojiet tikai ražotāja piegādāto Attīrītāju un akumulatorus.
- Pirms akumulatora ievietošanas pārbaudiet, vai akumulators tiek uzstādīts pareizajā virzienā.

Darbība

PIEZĪME

- Lūdzu, uzlādējiet akumulatoru pirms tikko iegādāta akumulatora izmantošanas pirmo reizi vai arī kad akumulators nav ticis izmantots ilgāku laika periodu.
- Kad akumulators ir izlādējies, uzlādējiet to. Ja akumulatora līmenis paliek zems ilgāku laika periodu, tas var izraisīt akumulatora veiktspējas pasliktināšanos.
- Pirms izmantot Smidzinošo rotējošo slaucītāju, noņemiet mitro spilventiņu un uzlejiet uz tā nedaudz ūdens, pēc tam vēlreiz pievienojiet to rotējošajam diskam.
- Iztīriet mitrās Smidzinošā rotējošā slaucītāja atkārtoti lietojamo mitro spilventiņu, izmantojot neitrālu mazgāšanas līdzekli.
 - Tomēr, ja mitrais spilventiņš tiek pakļauts karstumam, mīkstinātājam u.tml., tas var tikt modificēts vai mainīt krāsu, un ierīces sniegums var samazināties. Nevāriet mitro spilventiņu.
- Izmantojiet oriģinālo Samsung Electronics Smidzinošā rotējošā slaucītāja mitro spilventiņu.
- Ja Smidzinošais rotējošais slaucītājs tiek izmantots bez mitrā spilventiņa, garantija nesešs nevienu ierīces defektu, un tiks piestādītas servisa izmaksas.
- Iegādājoties papildus atkārtoti lietojamu mitro spilventiņu Smidzinošajam rotējošajam slaucītājam, sazinieties ar Samsung servisa centru.
- Iegādājoties papildus vienreizējas lietošanas mitro spilventiņu, pārbaudiet modeļa nosaukumu (VCA-SPA92).

Pielikums

- Kad jūs iegādājaties papildus putekļu maišņu, pārbaudiet modeļa nosaukumu (VCA-ADB952).
 - Sazinieties ar savu tuvāko Samsung Electronics mazumtirgotāju vai Samsung servisa centru, lai iegādātos jebkuru patēriņa piederumu.
- Kad putekļu maišņš Attīrītājā ir pilns ar putekļiem, Attīrītājs var apstāties motora pārkaršanas novēršanas ierīces dēļ. Nomainiet putekļu maišņu un pēc tam izmantojiet Attīrītāju.
- Ja sūcamajos putekļos ir kūniņa, tā var pavairoties putekļu maišņā. Iztīriet Attīrītāju ar mitru lupatiņu un nomainiet putekļu maišņu.
- Nespiediet Attīrītāju, lai tas apgāztos.
 - Tādējādi varat izraisīt traumas, kā arī ierīces un grīdas bojājumus.

UZMANĪBU

- Neuzglabājiet ierīci, atbalstot to pret sienu vai galdu.
 - Ierīce var nokrist, un rodas ievainojums vai nopietns ierīces bojājums.
- Neļaujiet bērniem tīrīšanas laikā pieskarties ierīcei.
 - Kad putekļsūcējs pārkarst, bērni var iegūt apdegumus.
- Nesot Attīrītāju, izmantojiet abas rokas.
- Velkot barošanas vadu ārā no iedobes Attīrītāja apakšdaļā, nevelciet to spēcīgi. Maigi pagrieziet vadu uz tā sānu, lai tas iznāktu ārā vienmērīgi.
 - Barošanas vads var tikt sabojāts un izraisīt elektrošoku vai ugunsgrēku.
- Izslēdziet atvienošanas vai pievienošanas Attīrītājam, izslēdziet putekļsūcēju un raugieties, lai strāvas kontaktdakšas kontakti nenonāktu saskarsmē ar jūsu rokām.
 - Var rasties ugunsgrēks vai elektrošoks.
- Atvienojiet akumulatora lādētāju no akumulatora turētāja, pārvietojot tos no vienas vietas uz citu.
 - Tas samazinās lādēšanas termināļa un barošanas vada sabojāšanas, kas var izraisīt elektrošoka risku.

-
- Nekāpiet spēcīgi uz Smidzinošā rotējošā slaucītāja augšdaļas, kamēr to izmantojat.
 - Var rasties traumas, ierīces vai grīdas bojājumi.
 - Tīrot raugieties, lai birstes sāni neieskrietu karnīzes daļā, sienā, mēbelēs u.tml. un neradītu traipus.
 - Nelieliem traipiem notīriet tos ar mitru lupatiņu vai tīrītāju.
 - Nelietojiet ūdeni, lai tīrītu ierīci tās izmantošanas laikā.
 - Jums jāizmanto ierīce sausās vietās, un jūs nedrīkstat izmantot ierīci mitrās vietās un uz ūdens.
 - Nelejiet Smidzinošā rotējošā slaucītāja ūdens tvertnē karstu ūdeni, mazgāšanas līdzekli u.tml.
 - Tas var izraisīt ierīces darbības traucējumus vai snieguma samazinājumu.
 - Kad neizmantojat Smidzinošo rotējošo slaucītāju, izlejiet visu ūdeni no ūdens tvertnes.
 - Neizmantojiet to bez filtra.

Pielikums

Apkope

PIEZĪME

- Ja Smidzinošā rotējošā slaucītāja iekšpuse ir aizsprostota ar lielu svešķermeni, samazinās rotēšanas ātrums vai rotējošais disks apstājas.

UZMANĪBU

- Nestumiet putekļsūcēju, kamēr tas ievietots Attīrītājā.
 - Tādējādi varat izraisīt traumas, kā arī ierīces un grīdas bojājumus.
- Netīriet putekļsūcēja birsti ar ūdeni. Tīrīšana ar ūdeni var izraisīt daļu deformāciju vai darbības traucējumus.
- Ja ilgstoši novērojat sūkšanas jaudas zudumu vai putekļsūcējs nenormāli pārkarst, iztīriet ierīces un nomainiet filtrus.
- Ja no Attīrītāja nāk slikta smaka, nomainiet putekļu maisiņu vai iztīriet filtrus.

Traucējummeklēšana

Pirms sazināties ar servisa centru, iepazīstieties ar zemāk aprakstītajām problēmām un to risinājumiem. Lūdzam ņemt vērā, ka, ja netiks konstatēti nekādi ierīces defekti, par zvanu uz servisa centru tiks piemērota samaksa.

Problēma	Risinājumi
Putekļsūcējs nedarbojas.	<ul style="list-style-type: none">• Pārbaudiet akumulatora līmeni un veiciet akumulatora uzlādi.• Pārbaudiet, vai ierīce nav izslēgta, un tad nospiediet Barošanas pogu, lai to ieslēgtu.• Pārliedzieties, ka putekļsūcējā ir pareizi ievietots akumulators.• Pārbaudiet, vai Teleskopiskā caurule, putekļu tvertne un birste nav nosprostojušies.• Pārbaudiet, vai Mazgājamais mikrofiltrs ir pareizi ievietots.• Ja putekļsūcējs nav ticis izmantots ilgstošu laika periodu, veiciet tā akumulatora uzlādi.• Ja akumulators saplīst, nomainiet akumulatoru.
Piederuma rotējošā birste (vai rotējošais disks) nekustās.	<ul style="list-style-type: none">• Kad displejā parādās ziņojums "Check Brush (Pārbaudiet birsti)", izslēdziet putekļsūcēju un pārbaudiet, vai birste ir aizsprostota ar svešķermeni. Ja tā, izņemiet svešķermeni un restartējiet putekļsūcēju.• Kad putekļsūcējs ir ieslēgts, izslēdziet un atkal ieslēdziet to.<ul style="list-style-type: none">- Šaurajai LED birstei+ un Smidzinošajam rotējošajam slaucītājam; ja ieslēdzas piederuma motora pārkaršanas novēršanas ierīce, motora atdzišanai var būt nepieciešamas apmēram 30 minūtes.
No gaisa izplūdes vai ierīces filtra nāk smaka.	<ul style="list-style-type: none">• Regulāri iztukšojiet putekļu tvertni un tīriet filtrus.<ul style="list-style-type: none">- Kamēr jūsū putekļsūcējs ir jauns, pirmos 3 mēnešus pēc tā iegādes no tā var izplatīties viegla smarža.- Ja putekļsūcējs ilgāku laiku tiek lietots regulāri, nepatīkamās smakas iemesls var būt putekļu tvertnē vai filtrā uzkrājušies netīrumi.• Nomaiņas filtri ir pieejami pie vietējā Samsung servisa centra pārstāvja.
Tīrot biezu un mikstu paklāju, rodas statiskā elektrība.	<ul style="list-style-type: none">• Paklāja materiāli (bērnū aprūpes centra paklājs, trokšņa slāpēšanas paklājs starp grīdām u.tml.) var radīt statisko elektrību.<ul style="list-style-type: none">- Kādu brīdi virziet birsti pa parastu grīdu un tīriet vēlreiz, pēc tam statiskajai elektrībai būtu jāpazūd.
Smidzinošais rotējošais slaucītājs neizsmidzina ūdeni.	<ul style="list-style-type: none">• Izmantojot Smidzinošo rotējošo slaucītāju pirmo reizi, gaiss iekšējā sūkņī un caurulē var aizkavēt ūdens smidzināšanu.<ul style="list-style-type: none">- Atvienojiet ūdens tvertni, nospiediet + pogu un pārbaudiet, vai sūkņis darbojas ar skaņu.- Uzplūdiet ūdens tvertni, pievienojiet to pie Smidzinošā rotējošā slaucītāja, un pēc tam atkārtoti nospiediet + pogu.

Problēma	Risinājumi
Putekļsūcēju nav iespējams uzlādēt.	<ul style="list-style-type: none"> • Pārlicinieties, ka putekļsūcējs ir pareizi ievietots Attīrītājā. • Pārlicinieties, ka Attīrītājs ir pareizi pievienots. • Pārbaudiet, vai Attīrītājam nodrošinātais spriegums atbilst Attīrītāja prasībām. • Pārbaudiet, vai putekļsūcējs ir ieslēgts, un tad pārbaudiet, vai ir ieslēgts akumulatora līmeņa LED indikators. • Pārbaudiet, vai uz lādētāja termināļa nav kāds svešķermenis (puteķļi). Notīriet jebkādas svešķermeņus, izmantojot ausu tīrāmo kociņu vai mikstu drānu. • Pārbaudiet, vai lietojumprogrammā SmartThings izslēdzāt opciju Apgaismojums.
AI režīms nedarbojas.	<ul style="list-style-type: none"> • Pārlicinieties, vai saliktā birste ir Aktivā dubultā birste vai Šaurā LED birste+. • Pārlicinieties, ka AI režīmā ir iestatīta sūkšanas jauda. • Ja AI režīms nedarbojas, iztukšojiet putekļu tvertni un pēc tam izpildiet norādes pēc pašdiagnotikas.
Putekļsūcējs atrodas Attīrītājā, bet putekļu tvertnes iztukšošana un pašdiagnotika nedarbojas.	<ul style="list-style-type: none"> • Pārlicinieties, ka Attīrītājs ir pareizi pievienots. • Pārlicinieties, ka putekļsūcējs ir pareizi ievietots Attīrītājā. • Pārbaudiet, vai iespējotāt funkciju Auto Empty (Automātiskā iztukšošana). • Pārbaudiet Bluetooth savienojumu. <ul style="list-style-type: none"> - Nospiediet un 5 sekundes turiet Attīrītāja pogu START/STOP (ieslēgšana/izslēgšana). - Attīrītāja poga START/STOP (ieslēgšana/izslēgšana) 5 sekundes mirgo sarkanā krāsā, kad Bluetooth nav savienots, un 5 sekundes mirgo zilā krāsā, kad Bluetooth ir savienots. • Bluetooth savienošana <ul style="list-style-type: none"> - Nospiediet un 5 sekundes turiet Attīrītāja pogu START/STOP (ieslēgšana/izslēgšana), līdz tā sāk mirgot. Nospiediet pogu Auto Empty (Automātiskā iztukšošana), kamēr mirgo poga START/STOP (ieslēgšana/izslēgšana). - Vienlaicīgi nospiediet pogas + un -. Pēc tam vienlaicīgi nospiediet un vēlreiz 3 sekundes turiet pogas + un -. Turiet pogas, līdz redzat ziņojumu "Savien. ar Bluetooth". - Pagaidiet, kamēr Bluetooth veiksmīgi savienojas. - Ja savienojums neizdodas, mēģiniet vēlreiz no sākuma. • Pārlicinieties, ka putekļsūcējā ir pareizi ievietots akumulators. • Ja putekļsūcējs tiek ievietots atpakaļ Attīrītājā vienas minūtes laikā kopš izņemšanas no Attīrītāja, funkcija Auto Empty (Automātiskā iztukšošana) nedarbosies, pat ja funkcija ir iespējota. • Ja lietojumprogrammā SmartThings iestatāt citu noklusējuma sūkšanas jaudu, kas nav AI, attīrītājs neveiks pašdiagnotiku pēc putekļu tvertnes iztukšošanas.
Putekļsūcējs tīrīšanas laikā pārtrauc darbību.	<ul style="list-style-type: none"> • Tā kā šim izstrādājumam ir motora pārkaršanas novēršanas ierīce, izstrādājums īslaicīgi pārtrauks darbību šādos apstākļos. Pēc problēmas cēloņa novēršanas vēlreiz ieslēdziet izstrādājumu. (Tas var atšķirties atkarībā no apkārtējās vides temperatūras.) <ul style="list-style-type: none"> - Kad putekļsūcējs darbojas ar pilnu putekļu tvertni. - Kad putekļsūcējs darbojas ar birsti, cauruli vai aizsprostotu instrumentu. - Kad Garais šaurās vietās ievietojamais uzgalis tiek izmantots ilgas stundas.

Problēma	Risinājumi
Sūkšanas jauda pēkšņi samazinās un no putekļsūcēja izplatās vibrējoša skaņa.	<ul style="list-style-type: none"> • Pārbaudiet, vai birste, putekļu tvertne vai Teleskopiskā caurule nav aizsprostota ar kādu svešķermeni, un iztīriet to. • Pārbaudiet, vai nav pilna putekļu tvertne. Ja tvertne ir pilna, iztukšojiet to. • Pārbaudiet, vai nav netīrs filtrs. Ja filtrs ir netīrs, iztīriet to.
Tīrīšana ir pabeigta, bet no piederumiem izbirst nelielas putekļu daļiņas.	<ul style="list-style-type: none"> • Pēc tīrīšanas 10 sekundes vai ilgāk darbiniet putekļsūcēju, lai iesūktu mazās putekļu daļiņas.
SmartThings lietojumprogrammu nevar instalēt.	<ul style="list-style-type: none"> • SmartThings lietojumprogramma darbojas ar Android OS 8,0 vai jaunāku operētājsistēmu, vai iOS 14,0 vai jaunāku operētājsistēmu. • SmartThings lietojumprogrammas atbalstītās operētājsistēmas versija laika gaitā var mainīties. • Lietojumprogrammas parasta instalēšana vai lietošana netiek garantēta ierīcēs ar iegūtu galveno pilnvaru.
Es instalēju SmartThings lietojumprogrammu, bet nenotiek savienojums ar Attīrītāju.	<ul style="list-style-type: none"> • Skatiet šīs lietotāja rokasgrāmatas sadaļu “SmartThings lietojumprogramma”, lai savienotu Attīrītāju ar bezvadu maršrutētāju. • Pārbaudiet Bluetooth savienojumu. <ul style="list-style-type: none"> - Nospiediet un 5 sekundes turiet Attīrītāja pogu START/STOP (ieslēgšana/ izslēgšana). - Attīrītāja poga START/STOP (ieslēgšana/ izslēgšana) 5 sekundes mirgo sarkanā krāsā, kad Bluetooth nav savienots, un 5 sekundes mirgo zilā krāsā, kad Bluetooth ir savienots.
Man neizdodas pieteikties Samsung kontā.	<ul style="list-style-type: none"> • Pārbaudiet Samsung konta ekrānā savu norādīto ID un paroli.
Bezvadu maršrutētājs, kuru vēlos savienot, netiek atrasts izstrādājuma reģistrēšanas brīdī.	<ul style="list-style-type: none"> • Atceliet izstrādājuma reģistrāciju, atveriet SmartThings lietojumprogrammu un pēc tam mēģiniet vēlreiz veikt izstrādājuma reģistrāciju.
Izstrādājuma reģistrācijas laikā ar ievadīju nepareizu paroli bezvadu maršrutētājam, kuru mēģinu savienot.	<ul style="list-style-type: none"> • Atceliet izstrādājuma reģistrāciju, atveriet SmartThings lietojumprogrammu un pēc tam mēģiniet vēlreiz veikt izstrādājuma reģistrāciju. • Tiklu sarakstā nospiediet un turiet nospiestu to bezvadu maršrutētāju, ar kuru vēlaties izveidot savienojumu, un izdzēsiet šo tiklu, lai inicializētu paroli.

Pielikums

Problēma	Risinājumi
Reģistrējot izstrādājumu, saņemu ziņojumu, ka reģistrācija neizdevās.	<ul style="list-style-type: none">Mēģiniet vēlreiz veikt izstrādājuma reģistrācijas procedūru, balstoties uz uznrastošajos paziņojumos sniegtajām norādēm.Mēģiniet vēlreiz veikt izstrādājuma reģistrācijas procedūru, balstoties uz lietotāja rokasgrāmatas sadaļu "SmartThings lietojumprogramma".Skatiet lietotāja rokasgrāmatas sadaļu "SmartThings lietojumprogramma", lai atrisinātu izstrādājuma reģistrācijas problēmu.Ja izstrādājuma reģistrācija joprojām ir neveiksmīga, restartējiet SmartThings lietojumprogrammu un mēģiniet veikt izstrādājuma reģistrāciju.Visiem lietotājiem jāizmanto izstrādājuma izlāšanas valsts ietvaros izsniegts Samsung konts.
Attīrītājs nav pievienots Wi-Fi tīklam.	<ul style="list-style-type: none">Pārbaudiet bezvadu maršrutētāja iestatījumus.
Attīrītājs ir veiksmīgi savienots ar viedtālruni, bet es nevaru darbināt izstrādājumu no viedtālruna.	<ul style="list-style-type: none">Izslēdziet SmartThings lietojumprogrammu un palaidiet to vēlreiz.Atvienojiet viedtālruni no bezvadu maršrutētāja un pēc tam savienojiet vēlreiz.Izslēdziet un vēlreiz ieslēdziet Attīrītāju. Pagaidiet dažas minūtes un pēc tam vēlreiz atveriet SmartThings lietojumprogrammu. Es nevaru ieslēgt putekļsūcēju SmartThings lietojumprogrammā.
Es nevaru ieslēgt putekļsūcēju SmartThings lietojumprogrammā.	<ul style="list-style-type: none">Pārbaudiet, vai putekļsūcējs ir bezaistē SmartThings lietojumprogrammā.Savienojiet vēlreiz bezvadu maršrutētāju ar Attīrītāju, balstoties uz lietotāja rokasgrāmatas sadaļu "SmartThings lietojumprogramma".
Attīrītājs parādās bezaistē SmartThings lietojumprogrammā pēc veiksmīgas ierīces reģistrācijas.	<ul style="list-style-type: none">Pārbaudiet bezvadu maršrutētāja interneta savienojumu. Jūsu tīkla ugunsdūmra iestatījumi var pārtraukt normālu SmartThings lietojumprogrammas darbību.Savienojums var pazust, ja Attīrītājs ir pārāk tālu prom no bezvadu maršrutētāja.Aizveriet SmartThings lietojumprogrammu un pēc tam restartēt to.Ja nevarat atrisināt zudušo savienojumu, mēģiniet vēlreiz reģistrēt savu izstrādājumu.Ja tiek nomainīts bezvadu maršrutētāja SSID/parole, mēģiniet vēlreiz veikt izstrādājuma reģistrāciju.Pārbaudiet, vai Attīrītājs ir miega režīmā. Lai atceltu miega režīmu, nospiediet Auto Empty (Automātiskā iztukšošana) pogu. Vadot ar viedtālruni, atbilde kavējas.Ja putekļsūcējs un jūsu viedtālrunis nav pievienoti tam pašam bezvadu maršrutētājam, atkarībā no tīkla vides var rasties atbildes aizkave.
Vadot ar viedtālruni, atbilde kavējas.	<ul style="list-style-type: none">Ja jūsu viedtālrunis nav savienots ar to pašu tīklu, ar kuru Attīrītājs, atbilde var kavēties atkarībā no tīkla vides.

- Šis putekļsūcējs atbilst:
 - Zemsprieguma direktīvai 2014/35/ES
 - EMS direktīvai 2014/30/ES
- Ar šo Samsung Electronics paziņo, ka radioiekārtas tipa ierīce atbilst Direktīvai 2014/53/ES. Pilns ES atbilstības deklarācijas teksts ir pieejams šādā tīmekļa adresē: Oficiālo atbilstības deklarāciju varat atrast vietnē <http://www.samsung.com>, dodoties uz Atbalsts > Meklēt produkta atbalstu un ievadot modeļa nosaukumu.

Ierīces specifikācijas

Uzlādēšanās un tīrīšanas laiks var atšķirties atkarībā no izmantotajām birstēm un ierīces lietošanas apstākļiem.

Modelis		VS28C97**** sērija	VS25C97**** sērija
Elektroenerģijas patēriņš		730 W (ar VCA-SBTC97 akumulatoru)	660 W (ar VCA-SBTC97S akumulatoru)
Akumulatora specifikācijas (VCA-SBTC97)		Litija jonu 25,2 V, 3970 mAh, 7 elementu	
Akumulatora specifikācijas (VCA-SBTC97S)		Litija jonu 25,2 V, 2200 mAh, 7 elementu	
Svars (putekļsūcējs)	Ar akumulatoru VCA-SBTC97	3,17 kg (ar Aktīvo dubulto birsti)	
	Ar akumulatoru VCA-SBTC97S	2,98 kg (ar Aktīvo dubulto birsti)	
Izmēri (putekļsūcējs)	Ar akumulatoru VCA-SBTC97	Platums 250 mm x dziļums 243 mm x augstums 1036 mm	
	Ar akumulatoru VCA-SBTC97S	Platums 250 mm x dziļums 243 mm x augstums 1011 mm	
Uzlādes laiks	Ar akumulatoru VCA-SBTC97	5,0 stundas	
	Ar akumulatoru VCA-SBTC97S	3,5 stundas	
Tīrīšanas laiks (ar akumulatoru VCA-SBTC97) (Noklusējuma režīms: AI)	Kombinētais uzgalis / Garais šaurās vietās ievietojamais uzgalis	MIN.: Apmēram 100 min.	VID.: Apmēram 49 min.
		MAKS.: Apmēram 16 min.	JET: Apmēram 4 min.
	Aktīvā dubultā birste	MIN.: Apmēram 58 min.	VID.: Apmēram 40 min.
		MAKS.: Apmēram 20 min.	JET: Apmēram 14 min.
	Šaurā LED birste+	MIN.: Apmēram 77 min.	VID.: Apmēram 43 min.
MAKS.: Apmēram 24 min.		JET: Apmēram 18 min.	
Smidzinošs rotējošais slaucītājs	Apmēram 160 min.		
Tīrīšanas laiks (ar akumulatoru VCA-SBTC97S) (Noklusējuma režīms: AI)	Kombinētais uzgalis / Garais šaurās vietās ievietojamais uzgalis	MIN.: Apmēram 60 min.	VID.: Apmēram 30 min.
		MAKS.: Apmēram 10 min.	JET: Apmēram 2,5 min.
	Aktīvā dubultā birste	MIN.: Apmēram 34 min.	VID.: Apmēram 21 min.
		MAKS.: Apmēram 12 min.	JET: Apmēram 8 min.
	Šaurā LED birste+	MIN.: Apmēram 45 min.	VID.: Apmēram 25 min.
MAKS.: Apmēram 14 min.		JET: Apmēram 10 min.	
Smidzinošs rotējošais slaucītājs	Apmēram 100 min.		
Wi-Fi	Frekvenču diapazons	2412 - 2472 MHz	
	Raidītāja jauda (maks.)	20 dBm	

Pielikums

Modelis		VS28C97**** sērija	VS25C97**** sērija
Bluetooth (BLE)	Frekvenču diapazons	2402 - 2480 GHz	
	Raidītāja jauda (maks.)	20 dBm	

- Ar šo Samsung paziņo, ka šī radioiekārta atbilst Direktīvai 2014/53/ES un attiecīgajām likumā noteiktajām prasībām Apvienotajā Karalistē. Pilns ES atbilstības deklarācijas un Apvienotās Karalistes atbilstības deklarācijas teksts ir pieejams šādā tīmekļa adresē: <http://www.samsung.com>, dodoties uz Atbalsts > Meklēt produkta atbalstu un ievadot modeļa nosaukumu.

PIEZĪME

Tabulā augstāk norādītais tīrīšanas laiks ir balstīts uz testu pēc viena akumulatora izmantošanas. Tīrīšanas laiks divkāršojas, kad pēc kārtas izmantojat divus akumulatorus.

Piezīmēm

Piezīmēm

Piezīmēm

