

PHILIPS

Austiņas

2000 sērija

TAT2236



Lietotāja rokasgrāmata

Reģistrējiet savu produktu un saņemiet atbalstu vietnē

www.philips.com/support

Saturs

1	Svarīgi drošības noteikumi	2
	Klausīšanas drošība	2
	Vispārīga informācija	2
<hr/>		
2	True bezvadu austiņas	3
	Kārbas saturs	3
	Citas ierīces	3
	True bezvadu austiņu pārskats	4
<hr/>		
3	Lietošanas sākšana	5
	Baterijas uzlādēšana	5
	Austiņu pirmā savienošanas reize ar Bluetooth ierīci	5
	Austiņu savienošana pārī ar citu Bluetooth ierīci	6
<hr/>		
4	Austiņu lietošana	7
	Austiņu pievienošana Bluetooth ierīcei	7
	Ieslēgšana/izslēgšana	7
	Zvanu un mūzikas pārvaldīšana	7
	LED indikatora statuss	8
	Balss palīgs	8
<hr/>		
5	Austiņu atiestatīšana	9
<hr/>		
6	Tehniskie dati	10
<hr/>		
7	Paziņojums	11
	Atbilstības deklarācija	11
	Atbrīvošanās no vecā produkta un baterijas	11
	Integrētās baterijas izņemšana	11
	Atbilstība noteikumiem par elektromagnētisko lauku	12
	Vides informācija	12
	Paziņojums par atbilstību	12
<hr/>		
8	Preču zīmes	14
<hr/>		
9	Bieži uzdotie jautājumi	15

1 Svarīgi drošības noteikumi

Klausīšanas drošība



Bīstami!

- Lai izvairītos no dzirdes bojājumiem, ierobežojiet laiku, kuru lielā skaļumā izmantojat ausiņas, un iestatiet skaļumu drošā līmenī. Jo lielāks ir skaļums, jo īsāks ir drošas klausīšanās laiks.

Austiņu lietošanas laikā noteikti ievērojiet tālāk dotos norādījumus.

- Klausieties saprātīgā skaļumā saprātīgu laika periodu.
- Uzmanieties un pēc dzirdes pielāgošanās neturpiniet visu laiku palielināt skaļumu.
- Neizmantojiet tik lielu skaļumu, ka nevar dzirdēt, kas notiek apkārt.
- Potenciāli bīstamās situācijās jāievēro piesardzība un uz laiku jāpārtrauc lietošana.
- Pārmērīgs skaņas spiediens ausiņās var izraisīt dzirdes zudumu.
- Transportlīdzekļa vadīšanas laikā nav ieteicams izmantot ausiņas, kas nosedz abas ausis, un dažviet tas var būt aizliegts.
- Rūpējoties par savu drošību, izvairieties no mūzikas vai tālruna zvanu radītas uzmanības novēršanas, atrodoties satiksmes plūsmā vai citā potenciāli bīstamā vidē.

Vispārīga informācija

Lai izvairītos no bojājuma vai nepareizas darbības:



Uzmanību

- Nepakļaujiet ausiņas pārmērīga karstuma iedarbībai.
- Nenometiet ausiņas.
- Uz ausiņām nedrīkst pilēt vai uzšļakstīties ūdens.
- Neļaujiet ausiņas iemērkāt ūdenī.
- Neizmantojiet nekādus tīrīšanas līdzekļus, kuru sastāvā ir alkohols, amonjaks, benzols vai abrazīvas vielas.
- Ja nepieciešama produkta tīrīšana, izmantojiet mīkstu drāniņu, kas vajadzības gadījumā samitrināta pēc iespējas mazākā daudzumā ūdens vai vāja ziepjūdens šķīduma.
- Integrēto bateriju nedrīkst pakļaut pārmērīga karstuma avota, piemēram, saules gaismas, uguns utt., iedarbībai.
- Baterijas nepareizas nomaiņas gadījumā pastāv sprādziena risks. Nomainiet tikai ar tāda paša vai līdzvērtīga tipa bateriju.
- Atbrīvošanās no baterijas, to iemetot ugunī vai karstā krāsnī, vai baterijas mehāniska saspiešana vai sagriešana var izraisīt sprādzienu.
- Baterijas atstāšana vidē ar ārkārtīgi augstu temperatūru var izraisīt sprādzienu vai uzliesmojoša šķidruma vai gāzes izplūšanu.
- Baterijas pakļaušana ārkārtīgi zema gaisa spiediena iedarbībai var izraisīt sprādzienu vai uzliesmojoša šķidruma vai gāzes izplūšanu.

Par ekspluatācijas un uzglabāšanas temperatūru un mitrumu

- Uzglabājiet vietā, kurā temperatūra ir robežās starp -20°C (-4°F) un 50°C (122 °F) (ar relatīvo gaisa mitrumu līdz 90 %).
- Izmantojiet vietā, kurā temperatūra ir robežās starp 0°C (32°F) un 45°C (113°F) (ar relatīvo gaisa mitrumu līdz 90 %).
- Augstākas vai zemākas temperatūras apstākļos baterijas darbmūžs var būt īsāks.
- Baterijas nomaīņa ar nepareiza tipa bateriju var radīt apdraudējumu (piemēram, dažu litija bateriju veidu izmantošanas gadījumā).

2 True bezvadu austiņas

Apsveicam ar pirkumu un kļūšanu par Philips klientu! Lai varētu izmantot visas Philips piedāvātā atbalsta priekšrocības, reģistrējiet savu produktu vietnē www.philips.com/support. Izmantojot šīs Philips True bezvadu austiņas, jūs varat:

- ērti izmantot bezvadu brīvroku sistēmu tālruņa zvaniem;
- klausīties un kontrolēt bezvadu mūziku;
- pārslēgties starp tālruņa zvaniem un mūziku.



Īsa lietošanas pamācība

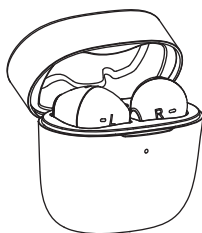


Vispasaules garantija

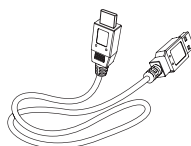


Informatīvā lapiņa par drošību

Kārbas saturs



Philips True bezvadu austiņas
Philips TAT2236



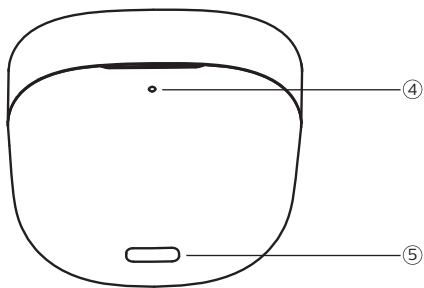
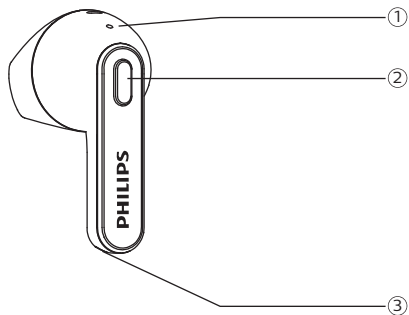
USB-C tipa uzlādes kabelis
(tikai uzlādēšanai)

Citas ierīces

Mobilais tālrunis vai ierīce (piem., piezīmjdators, PAD, Bluetooth adapteri, MP3 atskaņotāji utt.), kas atbalsta Bluetooth un ir saderīga ar austiņām (skat. sadaļu “Tehniskie dati” 10. lappusē).

True bezvadu ausiņu pārskats

L / R



- ① LED indikators (ausiņas)
- ② Vairākfunkciju poga
- ③ Mikrofons
- ④ LED indikators (uzlādēšanas kaste)
- ⑤ USB-C tipa uzlādes ligzda

3 Lietošanas sākšana

Baterijas uzlādēšana

Piezīme

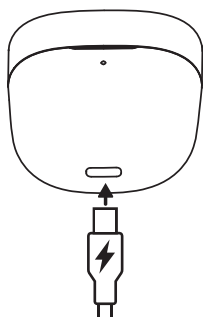
- Pirms austiņu pirmās lietošanas reizes ievietojiet austiņas uzlādēšanas kastē un lādējiet bateriju 2 stundas, lai sasniegtu optimālo baterijas kapacitāti un darbību.
- Lai izvairītos no bojājuma, lietojiet tikai oriģinālo USB-C tipa uzlādes kabeli.
- Pabeidziet zvaniņu pirms austiņu uzlādēšanas, jo austiņu pievienošana uzlādes veikšanai liks austiņām izslēgties.

Uzlādēšana

Pievienojiet vienu USB kabeļa galu pie uzlādēšanas kastes un otru galu pie barošanas avota.

↳ Uzlādēšanas kaste sāk uzlādēšanu.

- Uz uzlādēšanu norāda LED indikators uz priekšējā paneļa.
- Kad uzlādēšanas kaste ir pilnīgi uzlādēta, indikators nodziest.

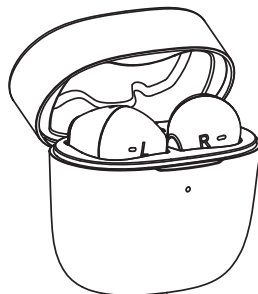


Ieteikums

- Uzlādēšanas kaste kalpo kā portatīva rezerves baterija austiņu uzlādēšanai. Kad uzlādēšanas kaste ir pilnīgi uzlādēta, tad tajā var 2 reizes uzlādēt pilnīgi izlādējušās austiņas.
- Izmantojot USB kabeli, parasti pilnīgai uzlādēšanai ir parasti nepieciešamas 2 stundas (austiņām vai uzlādēšanas kastei).

Austiņu pirmā savienošanas reize ar Bluetooth ierīci

- 1 Pārliecinieties, ka austiņas ir pilnīgi uzlādētas un izslēgtas.
- 2 No uzlādēšanas kastes atveriet augšējo vāku.



- ↳ Abu austiņu LED indikators pārmaiņus mirgo baltā un zilā krāsā.
- ↳ Tagad austiņas ir savienošanas pārī režīmā un gatavas savienošanai pārī ar kādu Bluetooth ierīci (piem., mobilo tālruni).

- 3 Ieslēdziet Bluetooth ierīces Bluetooth funkciju.
- 4 Savienojiet austiņas pārī ar Bluetooth ierīci. Skatiet Bluetooth ierīces lietotāja rokasgrāmatu.

Piezīme

- Ja austiņas pēc ieslēgšanas nevar atrast nevienu iepriekš pievienotu Bluetooth ierīci, tās automātiski pārslēdzas savienošanas pārī režīmā.

Šajā piemērā ir parādīts, kā savienot pāri austiņas un Bluetooth ierīci.

- 1 Ieslēdziet Bluetooth ierīces Bluetooth funkciju, atlasiet **Philips TAT2236**.
- 2 Ja parādās uzvedne, ievadiet austiņu paroli "0000" (4 nulles). Ja Bluetooth ierīcēm ir Bluetooth 3.0 vai jaunāka versija, parole nav jāievada.



Philips TAT2236

Austiņu savienošana pāri ar citu Bluetooth ierīci

Ja jums ir kāda cita Bluetooth ierīce, ko vēlaties savienot pāri ar austiņām, pārlicinieties, ka visu iepriekš pāri savienoto vai pievienoto ierīču Bluetooth funkcija ir izslēgta. Kad austiņa ir ievietota ausī, vienlaikus piespiediet un vismaz 5 sekundes turiet kreiso un labo pusi vienlaikus; atlaidiet, kad atskan savienošanas pāri uzvedne.

Piezīme

- Austiņu atmiņā saglabājas 4 ierīces. Mēģinot savienot pāri vairāk nekā 4 ierīces, notiek visvecākās pāri savienotās ierīces aizstāšana.

Viena austiņa (monofoniskais režīms)

Izņemiet no uzlādēšanas kastes labo vai kreiso austiņu, lai izmantotu monofoniskās skaņas režīmā. Austiņa ieslēgsies automātiski. Austiņā atskanēs vārdi "Power on" (ieslēgšana).

Piezīme

- Izņemiet otru austiņu no uzlādēšanas kastes, un tās viena ar otru automātiski savienosies pāri.

4 Austiņu lietošana

Austiņu pievienošana Bluetooth ierīcei

- 1 Ieslēdziet Bluetooth ierīces Bluetooth funkciju.
- 2 No uzlādēšanas kastes atveriet augšējo vāku.
 - ↳ Mirgo zilais LED indikators.
 - ↳ Austiņas meklēs pēdējo pievienoto Bluetooth ierīci un automātiski tai atkārtoti pievienosies. Ja pēdējā pievienotā ierīce nav pieejama, austiņas pārslēdzas savienošanas pārī režīmā.



Ieteikums

- Austiņas nevar pievienot pie vairākām ierīcēm vienlaikus. Ja jums ir divas pārī savienotas Bluetooth ierīces, ieslēdziet Bluetooth funkciju tikai tai ierīcei, kuru vēlaties pievienot.
- Ja ieslēgsiet Bluetooth ierīces Bluetooth funkciju pēc austiņu ieslēgšanas, tad jums būs jāatver ierīces Bluetooth izvēlne un jāpievieno austiņas pie ierīces manuāli.



Piezīme

- Ja 5 minūšu laikā neizdodas austiņas pievienot nevienai Bluetooth ierīcei, tās automātiski izslēdzas, lai ietaupītu baterijas lādiņu.
- Ar dažām Bluetooth ierīcēm savienošana var nenotikt automātiski. Šādā gadījumā jums ir jāatver ierīces Bluetooth izvēlne un jāpievieno austiņas pie Bluetooth ierīces manuāli.

Barošana ieslēgta/izslēgta

Uzdevums	Vairākfunkciju poga	Darbība
Austiņu ieslēgšana		Uzlādēšanas ietvara vāka atvēršana
Austiņu izslēgšana		Austiņas ievietošana atpakaļ uzlādēšanas kastē un vāka aizvēršana

Zvanu un mūzikas pārvaldīšana

Mūzikas vadība

Uzdevums	Vairākfunkciju poga	Darbība
Mūzikas atskaņošana vai pauzēšana	Labā/kreisā austiņa	Viens pieskāriens
Pārīšana uz priekšu	Labā/kreisā austiņa	Trīskārša pieskaršanās
Skaļuma noregulēšana +/-		ar mobilā tālruņa vadības ierīcēm

Zvanu vadība

Uzdevums	Vairākfunkciju poga	Darbība
Atbildēšana uz zvānu	Labā/kreisā austiņa	Viens pieskāriens
Zvana beigšana	Labā/kreisā austiņa	Pieskaršanās un turēšana
Zvanītāja pārslēgšana trīspusēja zvāna laikā	Labā/kreisā austiņa	Trīskārša pieskaršanās

LED indikatora stāvoklis

Austiņu statuss	Indikators
Austiņas ir pievienotas Bluetooth ierīcei.	Mirgo zils LED indikators
Austiņas ir gatavas savienošanai pārī.	Zilais un baltais LED indikators pārmaiņus mirgo
Austiņas ir ieslēgtas, bet nav pievienotas Bluetooth ierīcei.	Baltais LED indikators nomirgo in pēc 1 sek. (automātiski izslēdzas pēc 3 min.).
Zems baterijas uzlādes līmenis (austiņas)	Zilais LED indikators nomirgo 2 x ik pēc 5 sek.
Baterija ir pilnīgi uzlādēta (uzlādēšanas kaste).	LED indikators nedeg

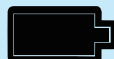
Uzlādēšanas ietvara akumulatora uzlādes līmenis



Dzeltens



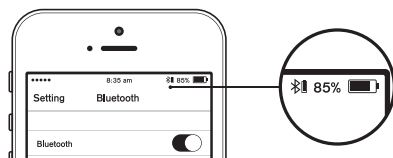
Balts



LED indikators nodziest

Baterijas LED indikatora uz Bluetooth ierīces

Attēlā parādīts Bluetooth ierīces baterijas indikators pēc savienojuma izveidošanas ar austiņām (skatiet informāciju par mobilā tālruņa izmantošanu).



Balss palīgs

Uzdevums	Poga	Darbība
Balss palīga (Siri/Google) aktivizēšana	Labā/kreisā austiņa	Pieskaršanās un turēšana 2 sekundes

5 Austiņu atiestatīšana

Ja rodas kaut kādas problēmas ar savienošanu pāri vai pievienošanu, varat veikt tālāk norādīto procedūru austiņu atiestatīšanai.

- 1 Bluetooth ierīcē atveriet Bluetooth izvēlni un izņemiet Philips TAT2236 no ierīču saraksta.
- 2 Izslēdziet Bluetooth ierīces Bluetooth funkciju.
- 3 Vienreiz piespiediet abas austiņas un pēc tam piespiediet un turiet 5 sekundes.
- 4 Kad zilie LED indikatori beidz mirgot, ievietojiet austiņas atpakaļ uzlādēšanas kastē un aizveriet vāku.
- 5 Izpildiet darbības, kas aprakstītas sadaļā “Austiņu izmantošana – Austiņu pievienošana Bluetooth ierīcei”.
- 6 Savienojiet austiņas pāri ar Bluetooth ierīci un atlasiet ierīci **Philips TAT2236**.

6 Tehniskie dati

- Mūzikas atskaņošanas laiks: 6 stundas
- Runāšanas laiks: 6 stundas
- Gaidstāves laiks: 200 stundas
- Uzlādes laiks: 2 stundas
- Litija jonu baterija – 50 mAh katrai austiņai, litija jonu baterija – 410 mAh uzlādēšanas kastei
- Bluetooth versija: 5.0
- Saderīgie Bluetooth profili:
 - HSP (brīvroku profils - HFP)
 - A2DP (uzlabotas audio sadales profils)
 - AVRCP (audio un video tālvadības profils)
- Atbalstītais audio kodeks: SBC
- Frekvenču diapazons: 2,402-2,480GHz
- Radoraidītāja jauda: < 10 dBm
- Darbības diapazons: līdz 10 metriem (līdz 33 pēdām)
- Automātiska izslēgšanās
- USB-C tipa ports uzlādēšanai
- Baterijas zema uzlādes līmeņa brīdinājums: pieejams



Piezīme

- Specifikācijas var mainīt bez paziņojuma.

7 Paziņojums

Atbilstības deklarācija

Ar šo MMD Hong Kong Holding Limited paziņo, ka šis produkts atbilst būtiskajām prasībām un citiem atbilstošajiem direktīvas 2014/53/EU nosacījumiem. Jūs varat atrast Atbilstības deklarāciju vietnē www.p4c.philips.com.

Atbrīvošanās no vecā produkta un baterijas



Jūsu produkts ir izstrādāts un izgatavots no augstas kvalitātes materiāliem un sastāvdaļām, ko var otrreizēji pārstrādāt un atkārtoti izmantot.



Šis simbols uz produkta norāda, ka uz produktu attiecas Eiropas direktīva 2012/19/EU.



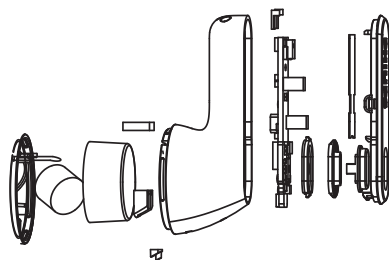
Šis simbols nozīmē, ka produktā ir iebūvēta uzlādējamā baterija, uz ko attiecas Eiropas direktīva 2013/56/EU un kuru nedrīkst izmest kopā ar parastajiem mājsaimniecības atkritumiem. Mēs noteikti iesakām nogādāt šo produktu kādā oficiālā savākšanas punktā vai Philips apkalpošanas centrā, lai veiktu uzlādējamās baterijas profesionālu izņemšanu.

Iepazīstieties ar vietējo elektrisko un elektronisko preču un uzlādējamo bateriju dalītās savākšanas sistēmu. Ievērojiet vietējos noteikumus un nekad neizmetiet produktu un uzlādējamās baterijas kopā ar parastajiem mājsaimniecības atkritumiem. Pareiza atbrīvošanās no vecajiem produktiem un uzlādējamajām baterijām palīdz novērst to nelabvēlīgo ietekmi uz vidi un cilvēku veselību.

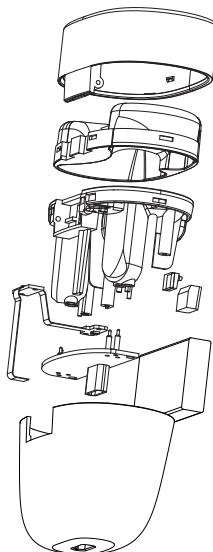
Integrētās baterijas izņemšana

Ja jūsu valstī nav elektronisko preču savākšanas / otrreizējās pārstrādes sistēmas, jūs varat aizsargāt vidi, pirms austiņu izmešanas izņemat un nododat otrreizējai pārstrādei bateriju.

- Pirms baterijas izņemšanas pārliecinieties, vai austiņas ir atvienotas no uzlādēšanas kastes.



- Pirms baterijas izņemšanas pārliecinieties, vai uzlādēšanas kaste ir atvienota no USB uzlādes kabeļa.



Atbilstība noteikumiem par elektromagnētisko lauku

Šis produkts atbilst visiem attiecināmajiem standartiem un noteikumiem par elektromagnētiskā lauka iedarbību.

Vides informācija

Nav izmantots nekāds nevajadzīgs iepakojums. Mēs esam mēģinājuši atvieglot šī iepakojuma sadalīšanu trīs šādos atsevišķos materiālos: kartons (kaste), putuplasts (bufervielā) un polietilēns (maisīni un putuplasta aizsargloksne). Jūsu sistēma sastāv no materiāliem, kurus var otrreizēji pārstrādāt un atkārtoti izmantot, ja demontāžu veic specializēts uzņēmums. Lūdzu, ievērojiet vietējos noteikumus par atbrīvošanos no iepakojuma materiāliem, vecajām baterijām un vecā aprīkojuma.

Paziņojums par atbilstību

Šī ierīce atbilst FCC noteikumu 15. daļai. Izmantošana ir atkarīga no diviem nosacījumiem:

1. Šī ierīce nedrīkst izraisīt kaitīgus traucējumus; un
2. Šai ierīcei ir jāpieņem jebkādi uztvertie traucējumi, tostarp traucējumi, kas var izraisīt tās nevēlamu darbību.

FCC noteikumi

Šī ierīce ir pārbaudīta un atbilst B klases digitālajām ierīcēm izvīzītajām prasībām saskaņā ar FCC noteikumu 15. daļu. Šie ierobežojumi ir paredzēti tam, lai nodrošinātu pietiekamu aizsardzību pret kaitīgiem traucējumiem apdzīvotā vietā.

Šis aprīkojums rada, izmanto un var izstarot radiofrekvences enerģiju un, ja netiek uzstādīts un izmantots atbilstoši norādījumiem rokasgrāmatā, var radīt kaitīgus radiosakaru traucējumus. Tomēr nav nekādas garantijas, ka attiecīgajā uzstādīšanas vietā neradīsies traucējumi. Ja ierīce izraisa radio vai televīzijas uztveršanas traucējumus, ko var konstatēt, izslēdzot un ieslēdzot ierīci, mēģiniet novērst traucējumus kādā no šiem veidiem:

- Mainiet uztveršanas antenas virzienu vai atrašanās vietu.
- Palieliniet attālumu starp aprīkojumu un uztvērēju.
- Pievienojiet aprīkojumu kādai kontaktligzdai elektrības ķēdē, ar kuru radiouztvērējs nav savienots.
- Lai saņemtu palīdzību, konsultējieties ar izplatītāju vai pieredzējušu radio/TV tehniķi.

FCC paziņojums par pakļaušanu starojumam

Šis aprīkojums atbilst FCC noteiktajām pakļaušanas starojumam robežām izmantošanai nekontrolētā vidē.

Šis radiatoraidītājs nedrīkst atrasties vai darboties kopā ar kādu citu antenu vai radiatoraidītāju.

Uzmanību! Lietotājs ir brīdināts par to, ka izmaiņas vai pārveidojumi, ko nav tieši apstiprinājusi par atbilstību atbildīgā puse, var atcelt lietotāja tiesības lietot šo aprīkojumu.

Kanādā

Šai ierīcei ir nelicencējams(-i) radiatoraidītājs(-i)/uztvērējs(-i), kas atbilst Innovation, Science and Economic Development Canada departamenta nelicencējamajiem RSS. Izmantošana ir atkarīga no diviem nosacījumiem: (1) Šī ierīce nedrīkst izraisīt kaitīgus traucējumus; un (2) Šai ierīcei ir jāpieņem jebkādi traucējumi, tostarp traucējumi, kas var izraisīt ierīces nevēlamu darbību.

CAN ICES-3(B)/NMB-3(B)

**IC paziņojums par pakļaušanu
starojumam**

Šis aprīkojums atbilst IC noteiktajām
pakļaušanas starojumam robežām
izmantošanai nekontrolētā vidē.

Šis radiatoraidītājs nedrīkst atrasties vai
darboties kopā ar kādu citu antenu
vai radiatoraidītāju.

8 Preču zīmes

Bluetooth

Bluetooth® vārdiskā zīme un logotipi ir reģistrētas preču zīmes, kas pieder Bluetooth SIG, Inc., un MMD Hong Kong Holding Limited veic šo preču zīmju jebkuru lietošanu saskaņā ar licenci. Citas preču zīmes un tirdzniecības zīmes pieder to attiecīgajiem īpašniekiem.

Siri

Siri ir Apple Inc. preču zīme, kas reģistrēta ASV un citās valstīs.

Google

Google un Google Play ir Google LLC reģistrētas preču zīmes.

9 Bieži uzdotie jautājumi

Bluetooth austiņas neieslēdzas.

Baterijas uzlādes līmenis ir zems. Uzlādējiet austiņas.

Es nevaru savienot Bluetooth austiņas pārī ar Bluetooth ierīci.

Bluetooth ir atspējots. Aktivizējiet Bluetooth funkciju Bluetooth ierīcē un pirms austiņu ieslēgšanas ieslēdziet Bluetooth ierīci.

Savienošana pārī neizdodas.

- Ievietojiet abas austiņas uzlādēšanas kastē.
- Pārliedzieties, ka ir atspējota iepriekš pievienoto Bluetooth ierīču Bluetooth funkcija.
- Bluetooth ierīces Bluetooth sarakstā izdzēsiet vienumu "Philips TAT2236".
- Savienojiet austiņas pārī (skat. sadaļu "Austiņu pirmā savienošanas reize ar Bluetooth ierīci" 5. lappusē).

Bluetooth ierīce nevar atrast austiņas.

- Austiņas var būt pievienotas iepriekš pārī savienotajai ierīcei. Izslēdziet pievienoto ierīci vai pārvietojiet to ārpus diapazona robežām.
- Savienošana pārī var būt atiestatīta vai austiņas var būt iepriekš savienotas pārī ar citu ierīci. Atkal savienojiet austiņas pārī ar Bluetooth ierīci, kā aprakstīts lietotāja rokasgrāmatā (skat. sadaļu "Austiņu pirmā savienošanas pārī reize ar Bluetooth ierīci" 5. lappusē).

Bluetooth austiņas ir pievienotas mobilajam tālrunim ar aktivizētu Bluetooth stereo, bet mūzika atskan tikai no mobilā tālruņa skaļruņa.

Skatiet mobilā tālruņa lietotāja rokasgrāmatu. Atlasiet, lai klausītos mūziku austiņās.

Skaņas kvalitāte ir slikta un dzirdami krakšķi.

- Bluetooth ierīce atrodas ārpus diapazona. Samaziniet attālumu starp austiņām un Bluetooth ierīci vai likvidējiet pa vidu esošos šķēršļus.
- Uzlādējiet austiņas.

Skaņas kvalitāte ir slikta, kad straumēšana no mobilā tālruņa notiek ļoti lēni vai nedarbojas.

Pārliedzieties, ka jūsu mobilais tālrunis atbalsta ne tikai (mono) HSP/HFP, bet arī A2DP, un ir saderīgs ar BT4.0x (vai jaunāku versiju) (skat. sadaļu "Tehniskie dati" 10. lappusē).



Philips un Philips Shield Emblem ir Koninklijke Philips N.V. reģistrētas preču zīmes un tiek izmantotas saskaņā ar licenci. Par šī produkta izgatavošanu un pārdošanu ir atbildīgs uzņēmums MMD Hong Kong Holding Limited vai kāds tā sadarbības partneris, un MMD Hong Kong Holding Limited ir galvotājs par šo produktu.

