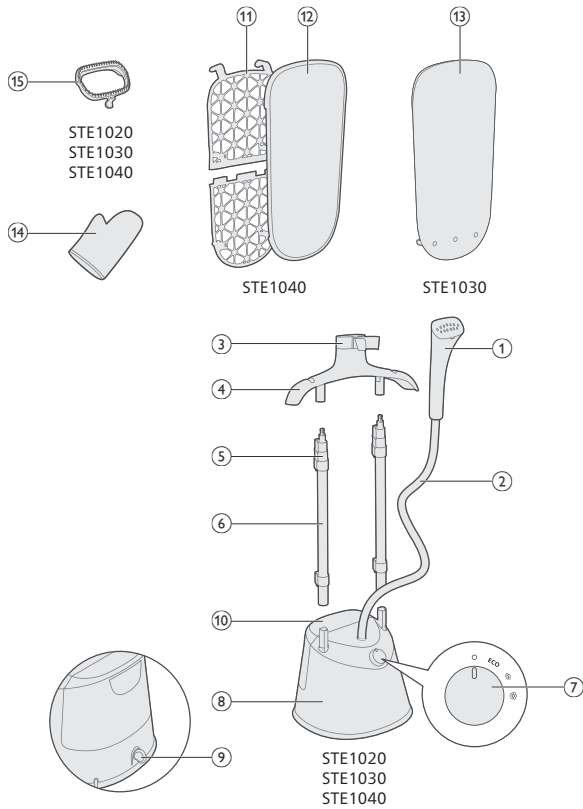


Ievads

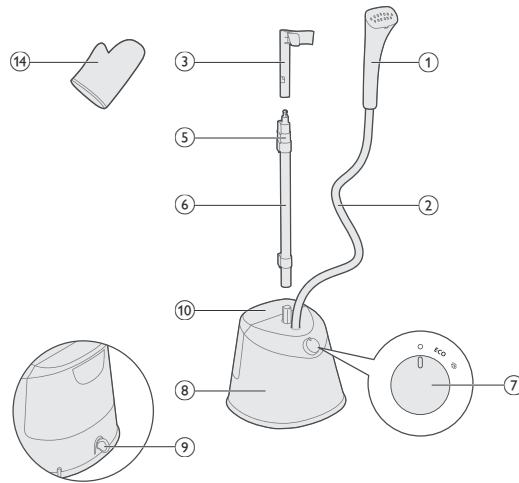
Apsveicam ar pirkumu un laipni lūdzam Philips! Lai pilnībā izmantotu Philips piedāvātā atbalsta iespējas, reģistrējiet produktu vietnē www.philips.com/welcome. Pirms ierīces lietošanas uzmanīgi izlasiet šo lietotāja rokasgrāmatu, brošūru ar svarīgu informāciju un īso lietošanas pamācību. Saglabājiet šos dokumentus turpmākām uzziņām.

Produkta pārskats

STE1020, STE1030, STE1040



STE1010



- 1 Tvaicētāja galviņa
- 2 Tvaika padeves šļūtene
- 3 Tvaicētāja turētājs
- 4 Pakaramais (STE1020, STE1030, STE1040)
- 5 Balsta fiksators
- 6 Balsts
- 7 Tvaika regulators
- 8 Pamatne
- 9 Katlākmeņa attīrīšanas aizbāznis
- 10 Ūdens tvertne
- 11 Plāksne (STE1040)
- 12 Pārsegs (STE1040)
- 13 Virskārta (STE1030)
- 14 Cimds
- 15 Suka (STE1020, STE1030, STE1040)

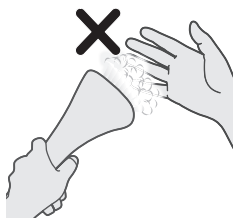
Sagatavošana lietošanai

Izmantojamais ūdens veids

Ierīce ir piemērota lietošanai ar krāna ūdeni. Tomēr, ja dzīvojat apvidū ar cietu ūdeni, mēs iesakām sajaukt vienādu daudzumu krāna ūdens ar destilētu vai demineralizētu ūdeni. Tādējādi tiks novērsta ātra kalcākmens nogulšņu veidošanās, un tiks pagarināts ierīces darbmūžs.

Neizmantojiet smaržas, ūdeni no žāvētāja, etiķi, cieti, atkaļķošanas līdzekļus, gludināšanas palīg līdzekļus, ķīmiski atkaļķotu ūdeni vai citas ķīmikālijas, jo tās var izraisīt ūdens smidzināšanos, brūnus traipus vai ierīces bojājumus.

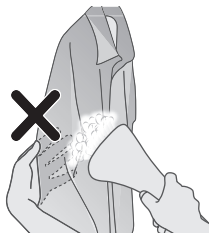
Brīdinājumi



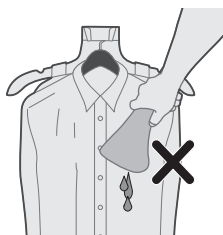
1 Raugieties, lai āda nenonāktu tiešā saskarē ar tvaiku.



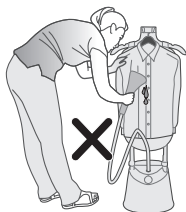
2 Nevērsiet tvaika plātņi pret citiem cilvēkiem.



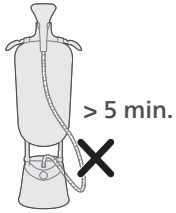
3 Neturiet apģērbu tā, lai āda caur apģērbu varētu nonākt saskarē ar tvaiku.



4 Neizmantojiet tvaicētāja galviņu, pavērstu uz leju.



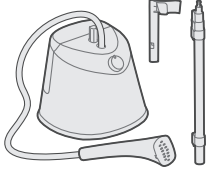
5 Apģērba tvaicēšanas laikā nelokiet šļūteni.



- 6 Neatstājiet tvaicētāju ar statīvu bez uzraudzības ilgāk par 5 minūtēm.

Aprīkojuma uzstādīšana

STE1010

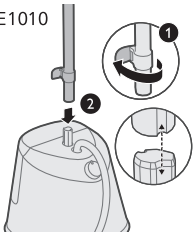


- 1 Izpētiet, kādas detaļas ir pieejamas jūsu iegādātajai ierīcei.

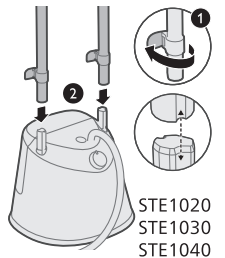
STE1020, STE1030
STE1040



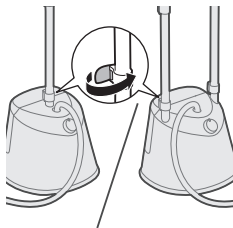
STE1010



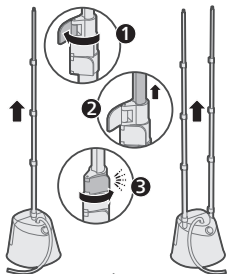
- 2 Atbrīvojiet apakšējā balsta fiksatorus un ievietojiet balstu(-us) pamatnē. Pārlicinieties, ka balsta(-u) un pamatnes balsta tapas(-u) profili ir savstarpēji salāgoti.



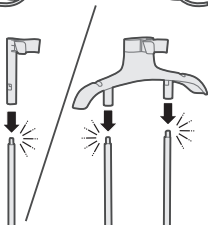
STE1020
STE1030
STE1040



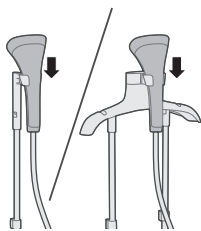
3 Nofiksējiet apakšējā balsta fiksatoru(-us).



4 Atbrīvojiet pārējos balsta fiksatorus, izvelciet balstu(-us) visā garumā un nostipriniet fiksatorus.



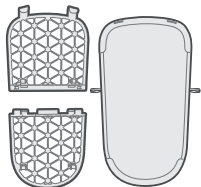
5 Uzlieciet tvaicētāja turētāju uz balsta(-iem), līdz tas ar klikšķi nofiksējas savā vietā.

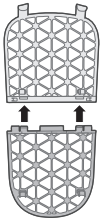


6 Ievietojiet tvaicētāja galviņu tvaicētāja turētājā.

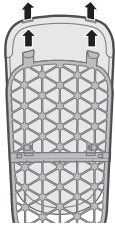
Plāksnes sagatavošana

1 Izpētiet, kādas detaļas ir pieejamas jūsu iegādātajai ierīcei.

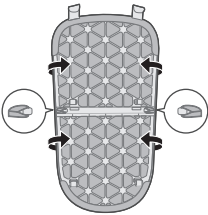




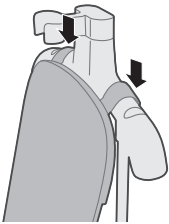
2 Salāgojiet un ievietojiet plāksnes fiksatorus, līdz tie ar klikšķi nofiksējas.



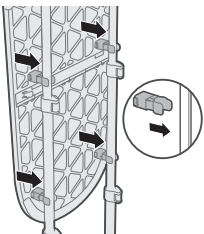
3 Salāgojiet un uzlieciet plāksnes pārsegu, izvelkot cauri plāksnes āķus.



4 Aizāķējiet plāksnes pārsega stiprinājumus aiz āķiem plāksnes aizmugurē.

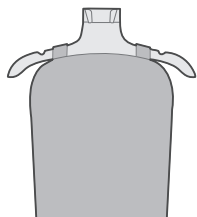


5 Novietojiet plāksni uz pakaramā.

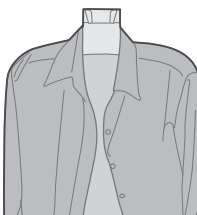


6 Spiediet plāksni pie balstiem, līdz tā ar klikšķi nofiksējas.

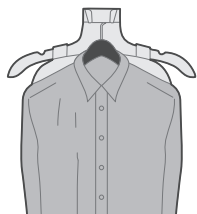
200 Latviešu



7 Varat pakarināt savas drēbes uz pakaramā.

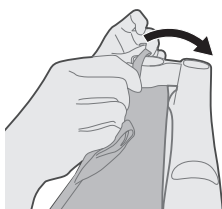


8 Varat arī izmantot savu pakaramo un novietot to uz tvaicētāja turētāja.

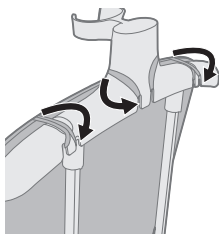


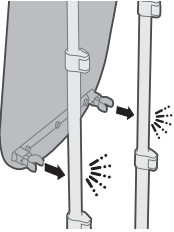
Virskārtas sagatavošana

1 Velciet vidējo stiprinājumu caur tvaicētāja turētāju.

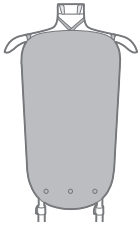


2 Nofiksējiet visus 3 stiprinājumus uz āķiem pakaramā aizmugurē.





3 Spiediet virskārtu pie balstiem, līdz tā ar klikšķi nofiksējas.

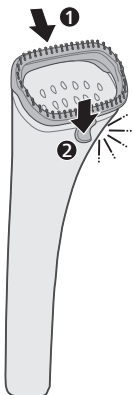


4 Varat pakarināt savas drēbes uz pakaramā.

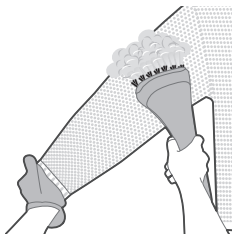


5 Varat arī izmantot savu pakaramo un novietot to uz tvaicētāja turētāja.

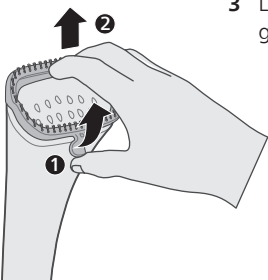
Sukas ievietošana



1 Salāgojiet suku ar sliedi tvaicētāja galviņas augšdaļā un tad nostipriniet to ar fiksatoru suku apakšdaļā, līdz atskan klikšķis.

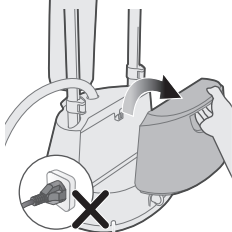


2 Varat uzvilkt cimdu un tvaicēt drēbes, izmantojot suku uzgali.



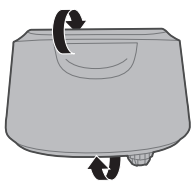
3 Lai noņemtu suku uzgali, satveriet un novelciet fiksatoru no tvaicētāja galviņas apakšas.

Ūdens tvertnes uzpildīšana

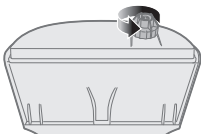


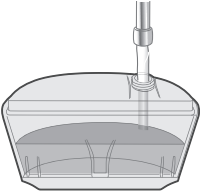
1 Nepievienojiet ierīci strāvas avotam. Atvienojiet ūdens tvertni no ierīces pamatnes.

2 Pagrieziet ūdens tvertni, lai tās vāciņš būtu pavērsts uz augšu.

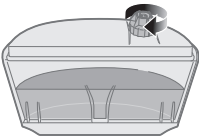


3 Lai noņemtu ūdens tvertnes vāciņu, skrūvējiet to pretēji pulksteņrādītāju kustības virzienam.

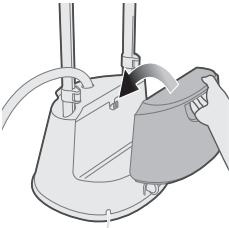




4 Ielejiet ūdens tvertnē ūdeni.

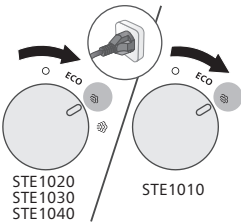


5 Lai aizvērtu ūdens tvertnes vāciņu, skrūvējiet to pulksteņrādītāju kustības virzienā.

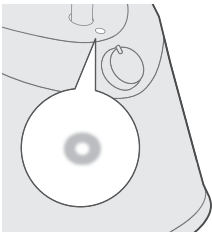


6 Salāgojiet ar āķi, lai piestiprinātu ūdens tvertni atpakaļ pie pamatnes.

Tvaika iestatījumu maiņa

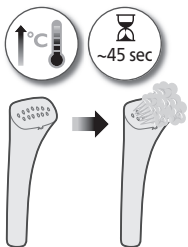


1 Ierīcei ir jābūt pievienotai strāvas avotam. Pagrieziet tvaika regulatoru uz vēlamo tvaika iestatījumu.



2 Gaismas indikators degs nemirgojot, šādi parādot, ka tvaicētājs ar statīvu ir ieslēgts.

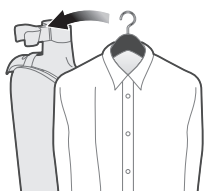
*STE1010/75: ~2 min



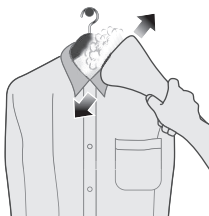
- 3 Gaidiet apmēram 45 sekundes, līdz tvaicētājs ar statīvu uzkarst un sāk izdalīt tvaiku (STE1010/75: aptuveni 2 minūtes).

Gludināšanas padomi

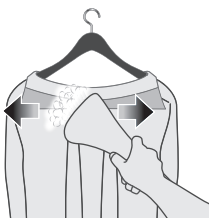
- 1 Varat arī izmantot savu pakaramo un novietot to uz tvaicētāja turētāja.



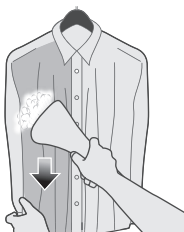
- 2 Virziet tvaicētāja galviņu paralēli apkaklei.



- 3 Virziet tvaicētāja galviņu horizontāli pār plecu joslu.

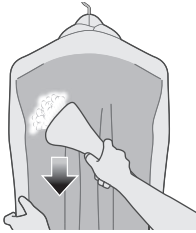


- 4 Nostiepiet apģērbu. Virziet tvaicētāja galviņu lejup pār apģērba priekšpusi.

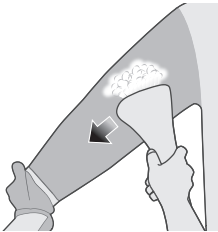




5 Virziet tvaicētāja galviņu augšup pār kabatu.



6 Nostiepiet apģērbu. Virziet tvaicētāja galviņu lejup pār apģērba aizmuguri.



7 Nostiepiet apģērbu. Virziet tvaicētāja galviņu paralēli pār piedurknēm.

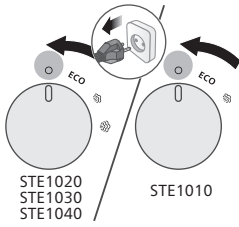
Tīrīšana un kopšana

Katlakmens savācējs

Ierīce ir aprīkota ar katlakmens savākšanas sistēmu. Katlakmens attīrīšanu ieteicams veikt reizi mēnesī vai biežāk. Tas palīdz uzturēt spēcīgu tvaika veiktspēju un novērš netīrumu un traipu izplūšanu no gludināšanas virsmas laika gaitā.

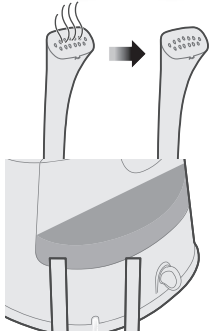
Padoms. Katlakmens savākšanas sistēmu var izmantot jebkurā laikā. Ja dzīvojat reģionā, kur ir ciets ūdens, izmantojiet šo funkciju biežāk.

Katlakmens attīrīšana



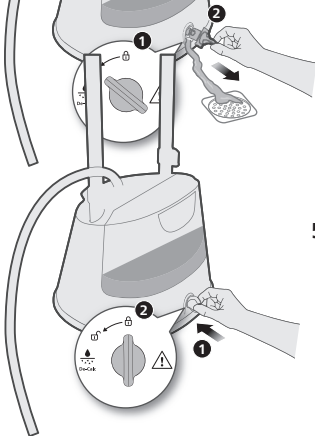
1 Tvaika regulatoram jābūt IZSLĒGTĀ pozīcijā un ierīcei atvienotai no strāvas avota.

2 Gludeklim jābūt pilnībā atdzisušam (> 1 stunda).



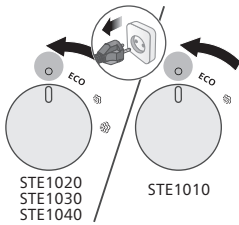
3 Novietojiet tvaika gludekli blakus notekai.

4 Pagrieziet katlakmens attīrīšanas aizbāzni atbloķētā pozīcijā un izņemiet to. Ļaujiet ūdenim iztecēt.

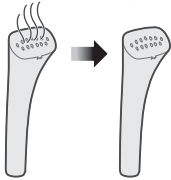


5 Ievietojiet un pagrieziet katlakmens attīrīšanas aizbāzni bloķētā pozīcijā.

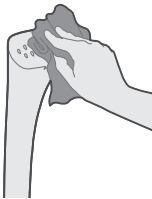
Tvaicētāja un statīva tīrīšana un glabāšana



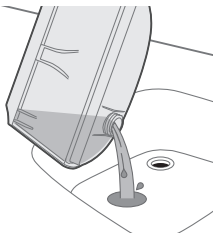
- 1 Tvaika regulatoram jābūt IZSLĒGTĀ pozīcijā un ierīcei atvienotai no strāvas avota.



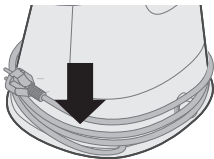
- 2 Gludeklim jābūt pilnībā atdzisušam (> 1 stunda).



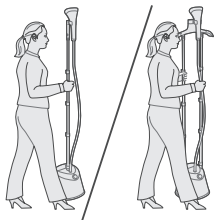
- 3 Noslaukiet tvaika izvades vietu ar mitru drānu.



- 4 Pilnībā iztukšojiet ūdens tvertni.



- 5 Aptiniet strāvas vadu ap pamatni.



6 Tvaicētāja statīvu var pārnēsāt aiz balsta.

Problēmu novēršana

Šajā nodaļā apkopota informācija par izplatītām problēmām, kas var rasties ierīces darbībā. Ja nevarat novērst problēmu, izmantojot tālāk sniegto informāciju, apmeklējiet vietni www.philips.com/support, lai skatītu bieži uzdoto jautājumu sarakstu, vai arī sazinieties ar klientu apkalpošanas centru savā valstī.

Problēma	Iespējamais cēlonis	Risinājums
Ierīce nerada tvaiku vai dara to neregulāri.	Tvaicētājs nav pietiekami uzsilis.	Ļaujiet ierīcei uzsilt aptuveni 45 sekundes (STE1010/75: aptuveni 2 minūtes).
	Šļūtenē ir kondensējies tvaiks.	Paceliet tvaicētāja galviņu, lai iztaisnotu šļūteni vertikāli. Tādējādi kondensāts ieplūdis atpakaļ ierīcē.
	Zems ūdens līmenis tvertnē, vai tvertne nav pareizi ievietota.	Vēlreiz uzpildiet ūdens tvertni un ievietojiet to pareizi.
	Ierīcē ir uzkrājies pārāk daudz katlākmens nogulšņu.	Veiciet katlākmens attīrīšanas procesu. Skatiet sadaļu par katlākmens attīrīšanu.
No tvaicētāja galviņas pil ūdens, vai ierīce rada dīvainu skaņu.	Esat pārāk ilgi atstājis tvaicētāja galviņu un/vai tvaika padeves šļūteni horizontālā pozīcijā.	Paceliet tvaicētāja galviņu, lai iztaisnotu šļūteni vertikāli. Tādējādi kondensāts ieplūdis atpakaļ ierīcē.
	Kad šļūtene izveido U formas izliekumu, šļūtenē esošais kondensāts nevar atplūst atpakaļ ūdens tvertnē.	Paceliet tvaicētāja galviņu, lai iztaisnotu šļūteni vertikāli. Tādējādi kondensāts ieplūdis atpakaļ ierīcē.
Ierīces uzsilšanas laikā no tvaicētāja galviņas izplūst liels daudzums ūdens.	Ierīcē esošais ūdens ir netīrs vai atradies ierīcē ilgu laiku.	Veiciet katlākmens attīrīšanas procesu. Skatiet sadaļu par katlākmens tīrīšanu.
No tvaicētāja pamatnes izplūst ūdens.	Nav pareizi aizvērts ūdens tvertnes vāciņš vai katlākmens attīrīšanas aizbāznis. Ūdens tvertne nav pareizi ievietota.	Aizveriet ūdens tvertnes vāciņu vai katlākmens attīrīšanas aizbāzni pareizi. Pareizi ievietojiet ūdens tvertni.