

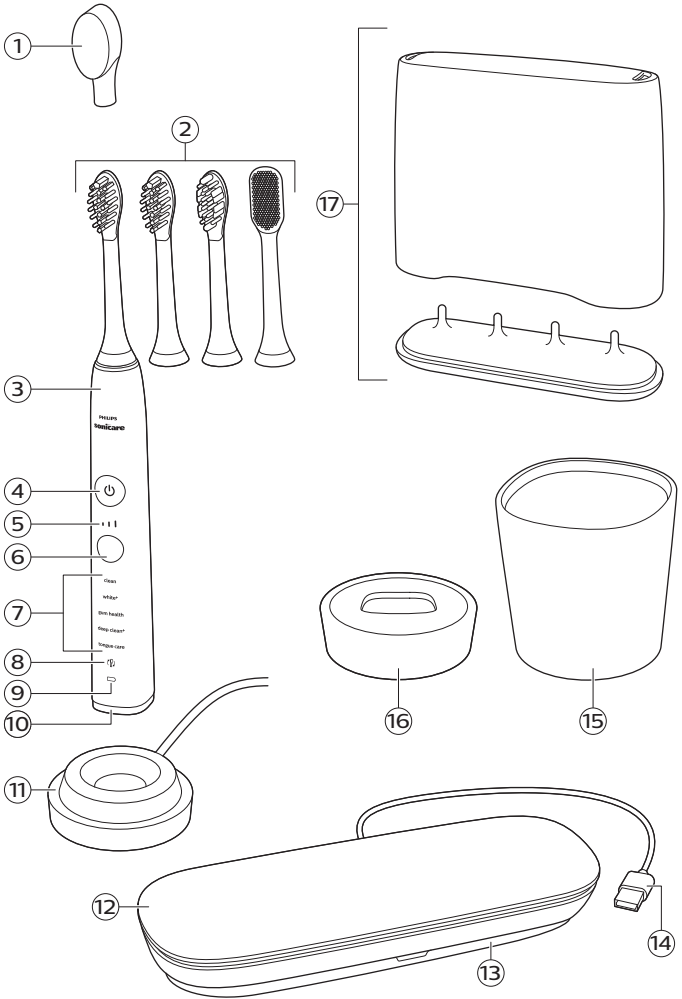
**PHILIPS**

DiamondClean  
Smart



**PHILIPS**  
**sonicare**





## Ievads

Apsveicam ar pirkumu un laipni lūdzam Philips! Lai pilnvērtīgi izmantotu Philips piedāvātā atbalsta iespējas, reģistrējiet produktu vietnē

**[www.philips.com/welcome](http://www.philips.com/welcome)** vai lietojumprogrammā Philips Sonicare.

## Svarīgi!

Pirms ieīces lietošanas uzmanīgi izlasiet šo lietošanas pamācību un saglabājiet to, lai vajadzības gadījumā varētu ieskatīties tajā arī turpmāk.

## Bīstami

- Sargiet lādētāju no ūdens!
- Nenovietojiet un neglabājiet izstrādājumu vietā, kur tas var iekrist vai tikt iebīdīts vannā vai izlietnē.

## Brīdinājums

- Strāvas vadu nav iespējams nomainīt. Ja strāvas vads ir bojāts, lādētāju likvidējiet.
- Vienmēr nomainiet lādētāju pret oriģinālā tipa ieīci, lai izvairītos no bīstamām situācijām.
- Neizmantojiet uzlādes ieīci ārpus telpām vai karstu virsmu tuvumā.

- Ja kāda ierīces daļa (zobu suku uzgalis, rokturis vai uzlādes ierīce) ir bojāta, pārtrauciet to lietot. Šajā ierīcē nav daļu, kuru apkopi var veikt lietotājs. Ja ierīce ir bojāta, sazinieties ar klientu apkalpošanas centru savā valstī (skatiet nodaļu “Garantija un apkope”).
- Šo ierīci var izmantot bērni vecumā no 8 gadiem un cilvēki ar ierobežotām fiziskajām, sensorajām vai gaīņgajām spējām vai bez pieredzes un zināšanām, ja tiek nodrošināta uzraudzība vai norādījumi par drošu ierīces lietošanu un panākta izpratne par iespējamo bīstamību. Bērni nedrīkst rotaļāties ar ierīci. Bērni, kas ir jaunāki par 8 gadiem, bez uzraudzības nedrīkst tīrīt ierīci vai veikt tās tehnisko apkopi.
- Lai efektīvi uzlādētu Philips Sonicare rokturi, neglabājiet lādētāja pamatni uz magnētiskām metāla virsmām.

### **levērībai**

- Nemazgājiet suku uzgali, rokturi vai lādētāju trauku mazgāšanas mašīnā.

- Ja pēdējo divu mēnešu laikā jums ir bijušas mutes vai smaganu operācijas, pirms ierīces lietošanas konsultējieties ar zobārstu.
- Konsultējieties ar zobārstu, ja pēc zobu sukas lietošanas sākas intensīva asiņošana vai ja asiņošana turpinās pēc 1 nedēļu ilgas lietošanas. Tāpat konsultējieties ar zobārstu, ja izjūtat diskomfortu vai sāpes, izmantojot Sonicare.
- Philips Sonicare zobu suka atbilst elektromagnētisko ierīču drošības standartiem. Ja jums ir elektrokardiostimulators vai cita implantēta ierīce, pirms lietošanas konsultējieties ar ārstu vai implantētās ierīces ražotāju.
- Ja jums radušās medicīniska rakstura šaubas, pirms Philips Sonicare lietošanas konsultējieties ar ārstu.
- Šī ierīce ir paredzēta tikai zobu, smaganu un mēles tīrīšanai. Neizmantojiet to citādi. Pārtrauciet lietot ierīci un sazinieties ar ārstu, ja rodas diskomforts vai sāpes.

- Philips Sonicare zobu suka ir personīgās higiēnas ierīce, un tā nav paredzēta lietošanai vairākiem pacientiem zobārstniecības praksē vai iestādē.
- Pārtrauciet lietot suku uzgali, ja tās sari ir saspiesti vai saliekti. Nomainiet suku uzgali ik pēc 3 mēnešiem vai agrāk, ja tam ir redzamas nolietojuma pazīmes. Lietojiet tikai ražotāja ieteiktos suku uzgaļus.
- Ja jūsu zobu pastas sastāvā ir ūdeņraža pārskābe, cepamā soda vai bikarbonāts (bieži sastopams balinošajās zobu pastās), rūpīgi iztīriet suku uzgali ar ziepēm un ūdeni pēc katras lietošanas reizes. Tā novērsīsiet iespējamu plastmasas saplaisāšanu.
- Lietojiet tikai Philips Sonicare ieteiktos suku uzgaļus.

### Elektromagnētiskie lauki (EML)

Šī Philips ierīce atbilst visiem piemērojamiem standartiem un noteikumiem, kas attiecas uz elektromagnētisko lauku iedarbību.

### Radioiekārtu direktīva

Ar šo Philips paziņo, ka elektriskās zobu birstes ar radiofrekvences saskarni (Bluetooth) atbilst direktīvai 2014/53/ES.

ES atbilstības deklarācijas pilnais teksts ir pieejams šeit: [www.philips.com/support](http://www.philips.com/support)

Šajā ierīcē izmantotā radiofrekvence ir 13,56 MHz.

Šīs ierīces pārraidītās radiofrekvences maksimālā jauda ir 30,16 dBm.

## Philips Sonicare lietošana (1. attēls)

- 1 Higjēnisks ceļojuma vāciņš
- 2 Sukas uzgaļi
- 3 Rokturis
- 4 Ieslēgšanas/izslēgšanas poga
- 5 Intensitātes indikators
- 6 Režīms/intensitātes taustiņš
- 7 Režīma indikators
- 8 Sukas uzgaļa maiņas atgādinājuma indikators.
- 9 Baterijas rādījumi
- 10 Indikatora aplis
- 11 Uzlādes pamatne
- 12 Ceļojuma ietvars
- 13 Vada glabāšanas nodalījums
- 14 USB vads (iebūvēts)
- 15 Uzlādes glāze
- 16 Uzlādes pamatne
- 17 Sukas uzgaļa turētājs

Piezīme. Iepakojuma saturs var atšķirties atkarībā no iegādātā modeļa.

## Sukas uzgaļi

Philips Sonicare komplektā ir dažādi suku uzgaļi, kas konstruēti, lai panāktu teicamu mutes dobuma tīrīšanu atbilstoši jūsu vajadzībām.

Atkarībā no iegādātās zobu suku veida suku uzgaļu skaits un veidi var atšķirties.



- 1 Sukas uzgalis Premium Plaque Defense
- 2 Sukas uzgalis Premium Gum Care
- 3 Sukas uzgalis Premium White
- 4 Tongue Care+ suku uzgalis (tikai atsevišķiem modeļiem)

## Sukas uzgaļa viedā atpazīšana

Premium Plaque Defense, Premium Gum Care, Premium White un Tongue Care+ suku uzgaļi tiek



aktivizēti, izmantojot suku uzgaļa viedās atpazīšanas tehnoloģiju.

Sukas uzgalī iebūvētā mikroshēma veido savienojumu ar zobu suku rokturi. Tāpēc, pievienojot suku uzgali, rokturis to automātiski atpazīst un atlasa ieteicamo režīmu un intensitātes pakāpi, lai optimāli pielāgotu zobu tīrīšanas procesu.

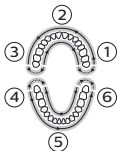
Izmantojot šo funkciju, zobu suka reģistrē lietošanas ilgumu un jums atgādina, ka jānomaina suku uzgali, lai sasniegtu vislabāko mutes dobuma kopšanas rezultātu.

## Zobu tīrīšanas režīmi

Elektriskajai zobu sukai ir 5 dažādi režīmi, lai pielāgotos visām mutes dobuma kopšanas vajadzībām (dažiem modeļiem ir tikai 4 zobu tīrīšanas režīmi). Pieejamie režīmi:

### Tīrīšanas režīms “Clean”

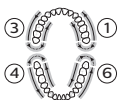
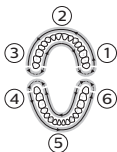
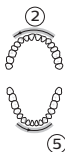
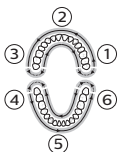
Tīrīšanas režīms ilgst 2 minūtes, to ieteicams lietot ar 3. intensitātes pakāpi. Tas nodrošina rūpīgu un pilnīgu tīrīšanu, un to ieteicams lietot ar Premium Plaque Defense suku uzgali. Lai panāktu optimālu rezultātu, izpildiet tālāk norādītās darbības.



- 1 Sāciet tīrīt augšējos zobus labajā pusē (1. segments) un 20 sekundes tīriet gan zobu ārējās, gan iekšējās virsmas, pēc tam tīriet augšējos priekšzobus (2. segments). Lai vienmērīgi iztīrītu visus 6 mutes dobuma segmentus, tāpat turpiniet tīrīt 3. un 6. segmentu. Ik pēc 20 sekundēm jūs dzirdēsiet pīkstieni, kas norādīs, ka jāsāk tīrīt nākamais segments.

### Balināšanas režīms “White+”

White+ ir 2 minūtes un 40 sekunžu ilgs režīms, ko ieteicams lietot ar 3. intensitātes pakāpi un Premium White suku uzgali. Lai panāktu optimālu rezultātu, izpildiet tālāk norādītās darbības.



- 1 Sāciet tīrīt augšējos zobus labajā pusē (1. posms) un tīriet 20 sekundes, pēc tam tīriet augšējos priekšzobus (2. posms). Lai vienmērīgi iztīrītu visus 6 mutes dobuma segmentus, tāpat turpiniet tīrīt 3. un 6. segmentu.
- 2 Pēc visu 6 segmentu iztīrīšanas zobu suka automātiski pārslēdzas pulēšanas režīmā.
- 3 Lai pulētu zobus, 20 sekundes tīriet augšējo zobu ārējās virsmas (2. segments), pēc tam 20 sekundes tīriet apakšējo zobu ārējās virsmas (5. segments). Šajā režīma daļā veiktās pulēšanas kustības radīs citādas sajūtas un skaņu nekā režīma pirmajās divās minūtes.

### Smaganu veselības režīms “Gum Health”

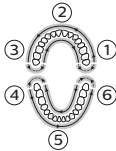
Smaganu veselības režīms ir 3 minūtes un 20 sekunžu ilgs režīms, ko ieteicams lietot ar 3. intensitātes pakāpi un Premium Gum Care suku uzgali. Lai panāktu optimālu rezultātu, izpildiet tālāk norādītās darbības.

- 1 Sāciet tīrīt augšējos zobus labajā pusē (1. segments) un 20 sekundes tīriet gan zobu ārējās, gan iekšējās virsmas, pēc tam tīriet augšējos priekšzobus (2. segments). Lai vienmērīgi iztīrītu visus 6 mutes dobuma segmentus, tāpat turpiniet tīrīt 3. un 6. segmentu.
- 2 Pēc tam, lai nodrošinātu optimālu smaganu kopšanu, 20 sekundes tīriet labās puses augšējo aizmugurējo zobu ārējās un iekšējās virsmas (1. segments), pēc tam 20 sekundes tīriet kreisās puses augšējo zobu ārējās un iekšējās virsmas (3. segments). Tālāk 20 sekundes tīriet labās puses apakšējo aizmugurējo zobu ārējās un iekšējās virsmas (4. segments), pēc tam vēl 20 sekundes tīriet kreisās puses apakšējo zobu ārējās un iekšējās virsmas (6. segments). Šajā režīma daļā veiktās tīrīšanas kustības radīs citādas sajūtas un skaņu nekā režīma pirmajās divās minūtes.

### Rūpīgās tīrīšanas režīms “DeepClean+”

DeepClean+ režīma ilgums atšķiras gadījumos, kad rokturis ir un kad nav savienots ar lietojumprogrammu.

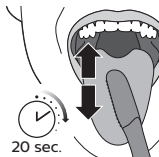
Savienojuma režīmā DeepClean+ darbojas divas minūtes un funkcija BrushPacer reaģē ik pēc 20 sekundēm. Bezsavienojuma režīmā DeepClean+ darbojas trīs minūtes un funkcija BrushPacer reaģē ik pēc 30 sekundēm. Lai panāktu optimālu rezultātu, tīrot zobus bezsavienojuma režīmā izpildiet tālāk norādītās darbības.



- sāciet tīrīt augšējos zobus labajā pusē (1. segments) un 30 sekundes tīriet gan zobu ārējās, gan iekšējās virsmas, pēc tam tīriet augšējos priekšzobus (2. segments). Lai vienmērīgi iztīrītu visus 6 mutes dobuma segmentus, tāpat turpiniet tīrīt 3. un 6. segmentu.

### Mēles tīrīšanas režīms “Tongue Care” (tikai dažiem modeļiem)

Tongue Care ir 20 sekunžu ilgs režīms, ko ieteicams lietot ar 1. intensitātes pakāpi un Tongue Care+sukas uzgali. Lai panāktu optimālu rezultātu, izpildiet tālāk norādītās darbības.



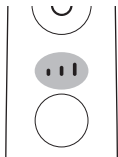
- 1 Samitriniet mikrosukas un tīriet mēli, sukas uzgali lēni virzot turp un atpakaļ. Tīrot sniedzieties tik tālu, cik jūtaties ērti.
- 2 Izskalojiet muti un atkārtojiet šo procedūru vēl divas reizes.

Atkarībā no uzliktā sukas uzgala režīms tiks atlasīts automātiski. Ja vēlaties manuāli regulēt režīmu vai intensitātes pakāpi, varat to izdarīt, izmantojot režīma/intensitātes pogu. Nospiediet režīma/intensitātes pogu pirms zobu tīrīšanas, lai mainītu režīmu, un nospiediet pogu tīrīšanas laikā, lai pielāgotu intensitātes pakāpi. Ja iestatījumi tiks aktivizēti nākamajā reizē, kad pievienosīt to pašu sukas uzgali. Ja savam sukas uzgalam vēlaties atjaunot sākotnējos ieteiktos iestatījumus, manuāli nomainiet tos uz iepriekš aprakstītajiem ieteiktajiem iestatījumiem.

Piezīme. Philips Sonicare izmantojot klīniskos pētījumos, tā jālieto ar maksimālo intensitātes pakāpi tīrīšanas režīmā “Clean”, balināšanas režīmā “White+”, smaganu veselības režīmā “GumHealth” vai rūpīgās

tīršanas "DeepClean+" bezsavienojuma režīmā, lai efektīvi notīrītu aplikumu vai zobakmeni, ārstētu smaganas vai veiktu visu minēto (attiecīgi).

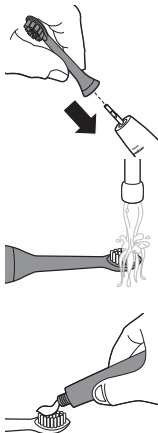
## Intensitātes iestatījumi



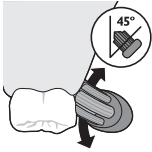
Elektriskajai zobi sukai varat izvēlēties no 3 dažādām intensitātes pakāpēm: zema, vidēja un augsta. Atkarībā no uzliktā suku uzgaļa intensitātes pakāpe tiks atlasīta automātiski. Ja vēlaties mainīt intensitātes pakāpi, varat to izdarīt, nospiežot režīma/intensitātes pogu, kad tīrāt zobus. Optimālam rezultātam ieteicams lietot automātiski atlasīto intensitātes pakāpi. Intensitātes pakāpi nevar mainīt, kamēr rokturis ir izslēgts vai tā darbība apturēta.

## Philips Sonicare lietošana

### Zobu tīršanas norādījumi



- 1 Uzlieciet vēlamo suku uzgali. Salāgojiet suku uzgali, lai sari būtu vērsti tajā pašā virzienā, kādā vērsta roktura priekšpuse.
- 2 Samitriniet sarus.
- 3 Uzklājiet uz sariem nelielu daudzumu zobu pastas.



- 4 Novietojiet zodu suku sarus pret zobiem nelielā leņķī (45 grādos), stingri piespiežot, lai sari aizsniegtu smaganu līniju vai atrastos mazliet zem smaganu līnijas. Vibrācijas izmaiņas (un nelielas skaņas izmaiņas) un indikatora apļa iedegšanās brīdinās, ja tīrīsiet ar pārāk lielu spiedienu.

Piezīme. Visu laiku saglabājiet birstes centru saskarē ar zobiem.



- 5 Nospiediet ieslēgšanas/izslēgšanas pogu, lai ieslēgtu zodu birsti Philips Sonicare.



- 6 Nedaudz piespiediet zodu suku, lai palielinātu Philips Sonicare efektivitāti. Tirot zobus, suku uzgaļi lēni virziet gar zobiem turp un atpakaļ, lai garākie sari aizsniegtos starp zobiem. Turpiniet šo kustību visā zodu tīršanas ciklā.

Piezīme. Sariem jābūt nedaudz ieliektiem. Neberziet.



- 7 Lai iztīrītu priekšzodu iekšējās virsmas, daļēji paceliet birstes rokturi uz augšu un veiciet vairākas vertikālas tīršanas kustības uz katra zoda.

Philips Sonicare var droši lietot ar:

- Skavām (suku uzgaļi noliecas ātrāk, ja tiek izmantoti uz skavām).
- Zodu restaurācijas materiāliem (plombām, kronīšiem, plāksnītēm)

## Funkcijas un piederumi

- a Lietojumprogramma
- b Spiediena sensors
- c Suku uzgaļa maiņas atgādinājuma indikators
- d BrushPacer
- e Easy-start
- f Ceļojumu futrālis (tikai noteiktiem modeļiem)
- g Suku uzgaļa turētājs (tikai atsevišķiem modeļiem)

## a) Lietojumprogramma

Philips Sonicare ir iespējots *Bluetooth*, kas nodrošina iespēju panākt maksimālu mutes dobuma apkopi, izmantojot Philips Sonicare lietojumprogrammu. Izmantojot Philips Sonicare lietojumprogrammu, varēsiet uzlabot mutes dobuma kopšanas paradumus. Tīrot zobus, programma reaģēs reāllaikā, atgādinās, ka neesat iztīrījis konkrētas vietas, pastāvīgi reģistrēs jūsu zobu tīrīšanas paradumus un sniegs noderīgus ieteikumus ideāli vesela mutes dobuma uzturēšanai. Lai pilnā mērā izmantotu visas Philips Sonicare iespējas, iesakām izpildīt norādītās darbības:

### Savienojuma izveidošana ar zobu suku

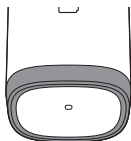
- 1 Lejupielādējiet lietojumprogrammu Philips Sonicare vietnē App Store vai Google Play.
- 2 Pirms lietojumprogrammas atvēršanas pārliecinieties, ka mobilajā ierīcē ir ieslēgta funkcija *Bluetooth*. Lai ieslēgtu *Bluetooth*, pārbaudiet mobilās ierīces iestatījumus.
- 3 Atveriet lietojumprogrammu Sonicare.
- 4 Lai izveidotu savienojumu ar zobu suku, noņemiet rokturi no lādētāja un nospiediet režīma/intensitātes pogu.
- 5 Mobilajā ierīcē izpildiet lietojumprogrammā Sonicare sniegtos norādījumus. Lietojumprogrammas un zobu sukas savienojums tiek izveidots automātiski. Ja zobu suka netiek pievienota, veiciet lietojumprogrammā norādītās problēmu novēršanas darbības.

Piezīme. Lai nodrošinātu optimālu datu uztveršanu, tīrot zobus, turiet mobilo ierīci tuvumā.

## b) Spiediena sensors

Philips Sonicare ir progresīvs sensors, kas mēra tīrīšanas spiedienu. Ja spiediens ir pārāk liels, zobu suka nekavējoties reaģēs, lai norādītu, ka jums jāsamazina spiediens. Reakcija notiek divējādi.

- 1 Jūs sajūtīsiet vibrācijas maiņu, un tādējādi mainīsies zobu tīrīšanas radītā sajūta.



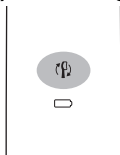
**2** Indikatora apļa spiediena brīdinājuma indikators iedegsies violetā krāsā.

Pēc brīdinājuma saņemšanas samaziniet spiedienu. Indikators izslēgsies, un zobu tīrīšanas radītā sajūta pielīdzināsies sākotnējai sajūtai.

### **Spiediena sensora aktivizēšana vai deaktivizēšana**

- 1** Novietojiet rokturi ar pievienotu suku uzgali uz lādētāja, kas pievienots elektrotīklam.
- 2** Spiediena sensora iespējošana notiek, kamēr rokturis ir uz lādētāja, turot režīma/intensitātes pogu un divreiz nospiežot ieslēgšanas pogu. Iespējošana ir pabeigta, kad rokturis divas reizes iepīkstas.
- 3** Spiediena sensora atspējošana notiek, kamēr rokturis ir uz lādētāja, turot režīma/intensitātes pogu un divreiz nospiežot ieslēgšanas pogu. Atspējošana ir pabeigta, kad rokturis vienu reizes iepīkstas.

### **c) Sukas uzgaļa maiņas atgādinājuma indikators**



Philips Sonicare ir vieda funkcija, kas reģistrē suku uzgaļa nolietojumu. Ņemot vērā tīrīšanas spiedienu un tīrīšanas ilgumu, suku uzgaļa maiņas atgādinājuma indikators atgādinās, ka jānomaina suku uzgalis. Lai nodrošinātu zobu maksimālu tīrību un kopšanu, suku uzgalis ir jānomaina laikus.

Kad dzeltenais suku uzgaļa maiņas atgādinājuma indikators sāk mirgot, suku uzgalis ir jānomaina.

### **Sukas uzgaļa maiņas atgādinājuma aktivizēšana vai deaktivizēšana:**

- 1** Ielieciet rokturi lādētājā, kas pieslēgts pie strāvas.
- 2** Sukas uzgaļa maiņas atgādinājuma iespējošana notiek, kamēr rokturis ir uz lādētāja, turot režīma/intensitātes pogu un trīsreiz nospiežot ieslēgšanas pogu. Iespējošana ir pabeigta, kad rokturis divas reizes iepīkstas.

- Sukas uzgaļa maiņas atgādinājuma atspējošana notiek, kamēr rokturis ir uz lādētāja, turot režīma/intensitātes pogu un trīsreiz nospiežot ieslēgšanas pogu. Atspējošana ir pabeigta, kad rokturis vienu reizes iepīkstas.

#### d) BrushPacer



BrushPacer ir intervāla taimeris, kas ar īsu pīkstieni un pauzi atgādina, ka jums jāitīra konkrētas mutes dobuma daļas. Atkarībā no izvēlētā (sk. 'Zobu tīrīšanas režīmi') tīrīšanas režīma BrushPacer taimeris tīrīšanas cikla laikā pīkst ar atšķirīgiem laika intervāliem.

#### e) Easy-start

Easy-start funkcija pakāpeniski palielina jaudu pirmo 14 tīrīšanas reižu laikā, lai jūs pierastu pie tīrīšanas ar Philips Sonicare. Easy-start funkcija ir aktīva visos režīmos, izņemot mēles kopšanas režīmu TongueCare+. Šim Philips Sonicare modelim ir deaktivizēta Easy-start funkcija.

#### Easy-start funkcijas aktivizēšana vai deaktivizēšana

- Ielieciet rokturi lādētājā, kas pieslēgts pie strāvas.
- Easy-start funkcijas iespējošana notiek, kamēr rokturis ir uz lādētāja, turot režīma/intensitātes pogu un vienreiz nospiežot ieslēgšanas pogu. Iespējošana ir pabeigta, kad rokturis divas reizes iepīkstas.
- Easy-start funkcijas atspējošana notiek, kamēr rokturis ir uz lādētāja, turot režīma/intensitātes pogu un vienreiz nospiežot ieslēgšanas pogu. Atspējošana ir pabeigta, kad rokturis vienu reizes iepīkstas.

Piezīme. Izmantot Easy-start funkciju pēc sākotnējā pielāgošanās perioda nav ieteicams, jo tā samazina Philips Sonicare efektivitāti aplikuma likvidēšanā.

Piezīme. Katrai no pirmajām 14 tīrīšanas reizēm jābūt vismaz 1 minūti ilgai, lai pareizi izpildītu Easy-start pielāgošanās ciklu.

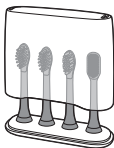


Piezīme. Lai panāktu klīnisku iedarbību, Easy-start funkcijai jābūt deaktivizētai.

### f) Ceļojumu futrālis (tikai noteiktiem modeļiem)

Philips Sonicare komplektā ir ceļojumu futrālis, lai atvieglotu elektriskās zobu sukušņu ņemšanu līdz ceļojumā. Tas paredzēts elektriskās zobu sukušņu roktura un divu sukušņu uzgaļu ievietošanai. Dažiem modeļiem ir ceļojumu futrālis ar USB lādētāju, ko ar USB vadu var pievienot klēpj datoram, šādi nodrošinot iespēju arī ceļojuma laikā uzlādēt Philips Sonicare. Informāciju par Philips Sonicare uzlādēšanu, izmantojot ceļojuma futrāli, skatiet nodaļā "Baterijas statuss un uzlādēšana".

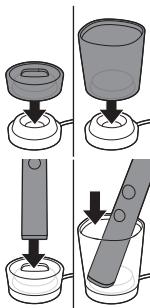
### g) Sukušņu uzgaļu turētājs (tikai atsevišķiem modeļiem)



Sukušņu uzgaļu turētājs paredzēts sukušņu uzgaļu glabāšanai.

## Baterijas statuss un uzlādēšana

### Uzlādēšana lādētāja pamatnē



- 1 Pievienojiet lādēšanas pamatnes vadu elektrības kontaktligzdai.
- 2 Novietojiet lādēšanas statīvu vai lādēšanas trauku uz lādēšanas pamatnes.
- 3 Novietojiet rokturi uz lādēšanas statīva vai lādēšanas traukā.
- 4 Lādētājs veiks zobu sukušņu uzlādi, kamēr tā būs pilnībā uzlādēta.

Rokturis tiek uzlādēts, kad akumulatora indikators mirgo baltā krāsā. Kad rokturis lādētājā ir pilnībā

uzlādēts, akumulatora indikators deg baltā krāsā 30 sekundes un tad izslēdzas.

Piezīme. Pirmajai lietošanas reizei zobu suku rokturis tiek piegādāts uzlādēts. Pēc pirmās lietošanas reizes uzlādējiet vismaz 24 stundas.

## Uzlādēšana ar ceļojumu futrāli (tikai noteiktiem modeļiem)

- 1 Ievietojiet rokturi ceļojumiem paredzētajā uzlādes ietvarā.
- 2 Ceļojumiem paredzēto uzlādes ietvaru pievienojiet sienas USB līgzdai vai piemērotam sienas adapterim. USB vads ir pievienots ceļojuma ietvaram un ievietots vada glabāšanas nodaļījumā.
- 3 Kamēr zobu suka nav pilnībā uzlādēta, baterijas indikators nepārtraukti mirgo baltā krāsā.

Svarīgi! Sienas adapterim jābūt drošam strāvas avotam ar īpaši zemu spriegumu un jāatbilst elektrības parametriem, kas norādīti uz ierīces.

Svarīgi! Uzlādes ceļojumu futrāli drīkst izmantot tikai zobu suku rokturiem HX993W, HX993B, HX993P, HX993S, HX993L, HX993R, HX992W, HX992B, HX992P, HX992S, HX992R. Citi izstrādājumi un baterijas nav saderīgi ar ceļojumu futrāli.

Piezīme. Philips Sonicare pilnīgai uzlādei vajadzīgas vismaz 24 stundās. Pirms pirmās lietošanas reizes rokturis nav jāuzlādē pilnīgi, jo tas jau ir iepriekš uzlādēts. Tomēr iesakām pēc pirmās lietošanas to uzlādēt pilnīgi.

Piezīme. Šis lādētājs paredzēts vienlaikus tikai viena roktura pilnīgai uzlādei. Šis lādētājs nav saderīgs ar citiem Philips Sonicare modeļiem.

Piezīme. Neievietojiet ceļojumu futrāli metāla priekšmetus, jo tā var negatīvi ietekmēt roktura uzlādi un izraisīt lādētāja pārkaršanu.

## Tīrīšana

Piezīme. Nemazgājiet suku uzgali, rokturi vai ceļojuma futrāli trauku mazgājamajā mašīnā.

## Zobu sukuks rokturis



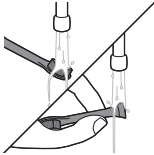
- 1 Noņemiet sukuks uzgali un noskalojiet metāla vārpstas zonu ar siltu ūdeni. Pārļiecinieties, ka zobu pastas pārpalikumi ir notīrīti.

ievērībai: Nestumiet gumijas blīvi uz metāla vārpstas ar asiem priekšmetiem, jo varat radīt bojājumus.

- 2 Noslaukiet visu roktura virsmu ar mitru drānu.

Piezīme. Roktura tīrīšanai neizmantojiet izopropilspirtu, etiķi vai balinātāju, jo virsmas materiāls var zaudēt krāsu.

## Sukuks uzgalis



- 1 Noskalojiet sukuks uzgali un sarus pēc katras lietošanas reizes.
- 2 Noņemiet sukuks uzgali no roktura un vismaz vienreiz nedēļā noskalojiet sukuks uzgaļa savienojumu.

## Lādētājs un ceļojumu futrālis

- 1 Pirms lādētāja un ceļojumu futrāļa tīrīšanas vienmēr atvienojiet tos no elektrotīkla.
- 2 Izmantojiet mitru drānu, lai noslaucītu lādētāja un ceļojumu futrāļa virsmu.

## Glāze un sukuks uzgaļa turētājs

- 1 Mazgājiet glāzi un sukuks uzgaļa turētāju ūdenī, kam pievienotas neitrālas ziepes.
- 2 Nosusiniet tos ar mīkstu dvieli.

Glāzi un sukuks uzgaļa turētāju var mazgāt trauku mazgājamajā mašīnā.

## Glabāšana

Ja ilgāku laikposmu neizmantosiet Philips Sonicare, atvienojiet lādētāju no elektrības kontaktligzdas, notīriet to un glabājiet vēsā, sausā vietā, kas nav pakļauta tiešas saules gaismas iedarbībai.

## Modeļa numura atrašanās vieta

Modeļa numurs ir norādīts Philips Sonicare zobu suku apakšā (HX992W, HX992B, HX992P, HX992S, HX992L, HX993W, HX993B, HX993P, HX993S, HX993L).

## Otrreizējā pārstrāde



- Šis simbols nozīmē, ka produktu nedrīkst likvidēt kopā ar parastajiem sadzīves atkritumiem (2012/19/ES).



- Šis simbols nozīmē, ka šajā produktā ir iebūvēts atkārtoti uzlādējams akumulators, kuru nedrīkst likvidēt kopā ar parastiem sadzīves atkritumiem (2006/66/EK). Lūdzu, nododiet produktu oficiālā savākšanas punktā vai „Philips” pakalpojumu centrā, lai profesionālis izņemtu atkārtoti uzlādējamo akumulatoru.
- Ievērojiet vietējos noteikumus par elektrisko un elektronisko produktu un atkārtoti uzlādējamo bateriju atsevišķu savākšanu. Pareiza produktu likvidēšana palīdz novērst kaitīgu iedarbību uz vidi un cilvēku veselību.

## Atkārtoti uzlādējamās baterijas izņemšana

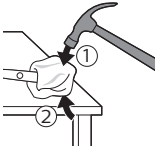
Brīdinājums. Uzlādējamo bateriju izņemiet tikai tad, kad izmetat ierīci. Izņemot bateriju, pārliecinieties, ka tā ir pilnīgi tukša.

Lai izņemtu uzlādējamo bateriju, nepieciešams dvielis vai drāna, āmurs un plakangala (standarta) skrūvgriezis. Ievērojiet pamata piesardzības pasākumus, veicot tālāk norādīto procedūru. Noteikti aizsargājiet acis, rokas, pirkstus un darba virsmu.

- 1 Lai pilnībā iztukšotu atkārtoti uzlādējamo akumulatoru, noņemiet rokturi no lādētāja, ieslēdziet Philips Sonicare un ļaujiet ierīcei darboties, līdz tā apstājas. Atkārtojiet šo darbību, līdz Philips Sonicare vairs nevar ieslēgt.

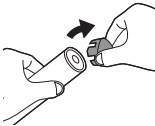


- 2 Noņemiet un izmetiet suku uzgali. Pārklājiet visam rokturim dvieli vai drānu.

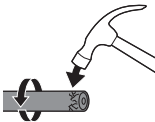


- 3 Turiet roktura augšgalu ar vienu roku un iesietiet pa roktura korpusu aptuveni 1 cm virs apakšdaļas. Iesietiet ar āmuru pa visām 4 malām, lai izņemtu vāciņu.

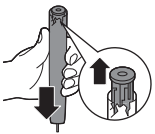
Piezīme. Iespējams, būs jāiesiet vairākas reizes, lai salauztu iekšējos savienojumus.



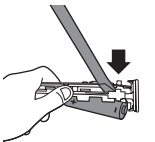
- 4 Noņemiet vāciņu no zobu suku roktura. Ja vāciņu nevar viegli noņemt no korpusa, atkārtojiet 3. darbību, līdz vāciņš ir noņemts.



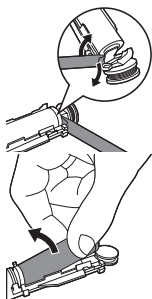
- 5 Turot rokturi otrādi, spiediet to leju pret cietu virsmu. Ja iekšējie elementi viegli neatbīvojas no korpusa, atkārtojiet 3. darbību, līdz iekšējie elementi ir atbīvoti.



- 6 Noņemiet gumijoto baterijas nodalījuma vāku.



- 7 Iespiediet skrūvgriezi starp bateriju un melno rāmi iekšējo elementu apakšā. Pēc tam spiediet skrūvgriezi prom no baterijas, lai salauztu melnā rāmja apakšdaļu.



**8** Ievietojiet skrūvgriezi starp baterijas apakšdaļu un melno rāmi, lai salauztu metāla cilni, kas savieno bateriju ar zaļo drukātās shēmas plati. Šādi baterijas apakšdaļa tiks atdalīta no rāmja.

**9** Satveriet bateriju un izvelciet to no iekšējiem elementiem, lai salauztu otru metāla baterijas cilni.

**Ievērojiet!** Uzmanieties no baterijas cīņņu asajām malām, lai nesavainotu pirkstus.



**10** Pārklājiet baterijas kontaktus ar lenti, lai novērstu elektrisko īsslēgumu no atlikušā baterijas lādiņa. Uzlādējamo bateriju tagad iespējams pārstrādāt, un ierīci var pienācīgi likvidēt.

## Garantija un atbalsts

Ja nepieciešama informācija vai atbalsts, lūdzu, apmeklējiet vietni [www.philips.com/support](http://www.philips.com/support) vai lasiet starptautiskās garantijas bukletu.

## Garantijas ierobežojumi

Starptautiskās garantijas noteikumi nesedz tālāk minēto.

- Sugas uzgaļi.
- Neapstiprinātu rezerves daļu izmantošanas radīti bojājumi.
- Bojājumi, kas radušies nepareizas, ļaunprātīgas lietošanas, nolaidības, pārveidojumu vai neatļauta remonta dēļ.
- Parastās darbības radīts nodilums un bojājumi, piemēram, robi, skrāpējumi, švīkas, krāsas izbalēšana vai izmaiņas.