

PHILIPS

Tornveida
ventilators

5000. sērija

CX5535



Lietotāja rokasgrāmata

Saturs

1	Svarīga informācija	1
	Drošība	1
	Elektromagnētiskie lauki (EMF)	4
	Otrreizējā pārstrāde	4
2	Jūsu torņveida ventilators	5
	Produkta pārskats	5
	Vadības pogu pārskats	6
	Tālvadības pults pārskats	7
3	Lietošanas sākšana	8
	Ventilatora pamatnes uzstādīšana	8
	Tālvadības pults pirmā izmantošanas reize	8
	Aromāta funkcijas izmantošana	9
4	Torņveida ventilatora izmantošana	10
	Ieslēgšana un izslēgšana	10
	Normāls režīms: manuāla ventilatora ātruma mainīšana	10
	Režīmu pārslēgšana	11
	Taimera funkcijas izmantošana	11
	Rotation (Pagriešana)	12
	Bērnu slēdzenes iestatīšana	12
	Gaismas ieslēgšanas/izslēgšanas funkcijas lietošana	13
5	Tīrīšana un apkope	13
6	Glabāšana	13
7	Problēmu novēršana	14
8	Garantija un atbalsts	15

1 Svarīga informācija

Drošība

Pirms ierīces lietošanas uzmanīgi izlasiet šo lietotāja rokasgrāmatu un saglabājiet to, lai vajadzības gadījumā varētu ieskatīties tajā arī turpmāk.

Bīstami!

- Lai novērstu elektrošoka un/vai ugunsgrēka rašanās risku, neļaujiet šķidrumam vai ugunsnedrošam tīrīšanas līdzeklim iekļūt ierīcē.

Brīdinājums!

- Šo ierīci var izmantot bērni vecumā no 8 gadiem un personas ar ierobežotām fiziskajām, uztveres vai garīgajām spējām vai bez pieredzes un zināšanām, ja tiek nodrošināta uzraudzība vai norādījumi par drošu ierīces lietošanu un viņi izprot iespējamo bīstamību.
- Bērņus, kas ir jaunāki par 3 gadiem, nedrīkst laist pie ierīces, ja vien tie netiek pastāvīgi uzraudzīti.
- Bērni nedrīkst rotaļāties ar ierīci.
- Ierīces tīrīšanu un apkopi nedrīkst veikt bērni bez pieaugušo uzraudzības.
- Nenosprostojiet gaisa ieplūdi un izplūdi, piem., novietojot priekšmetus uz gaisa izplūdes vai gaisa ieplūdes priekšā.
- Lai novērstu elektrošoka, fizisku traumu vai ugunsgrēka rašanos, neievietojiet pirkstus, mietus vai citus priekšmetus ierīcē.
- Neizmantojiet ierīci gāzes ierīču un kamīnu tuvumā.
- Nesmidziniet ierīces tuvumā ugunsnedrošas vielas, piemēram, insekticīdus vai smaržas.
- Neizmantojiet ierīci, ja ierīcei, spraudnim vai strāvas vadam ir redzami bojājumi.
- Neizmantojiet ierīci, ja tā ir kritusi.
- Ja strāvas vads ir bojāts, tas jānomaina Philips darbiniekiem, Philips pilnvarota servisa centra darbiniekiem vai līdzīgi kvalificētām personām, lai izvairītos no apdraudējuma.

- BRĪDINĀJUMS! Glabājiet jaunas un lietotas baterijas bērniem nepieejamā vietā. Norīšana var izraisīt ķīmiskus apdegumus, mīksto audu caurduršanu un nāvi. Smagi apdegumi var rasties divu stundu laikā pēc norīšanas. Ja uzskatāt, ka baterija ir norīta vai ievietota kādā ķermeņa daļā, nekavējoties meklējiet medicīnisko palīdzību.
- BRĪDINĀJUMS! Nekavējoties un droši likvidējiet izlietotās baterijas.

levērbai

- Ierīce nedrīkst atrasties tieši zem sienas kontaktligzdas.
- Vienmēr novietojiet un lietojiet ierīci uz sausas, stabilas un horizontālas virsmas.
- Neizmantojiet ierīci vietā ar augstu mitrumu, piemēram, vannasistabā, tualetē, virtuvē, peldbaseinā vai ārā.
- Nestāviet un nesēdiet uz ierīces. Nesitiet pret ierīci. Nenovietojiet nekādus priekšmetus uz ierīces.
- Vienmēr atvienojiet ierīci no elektrotīkla, ja vēlaties to pārvietot, tīrīt, nomainīt filtru vai veikt cita veida apkopi. Pēc salikšanas lietošanas vai tīrīšanas laikā nenoņemiet aizsargus.
- Ierīce ir paredzēta izmantošanai tikai mājās parastos ekspluatācijas apstākļos.
- Šo tālvadības pulti drīkst darbināt tikai ar lietotāja rokasgrāmatā norādītā veida vienreizlietojamām baterijām.
- Nelādējiet parastās baterijas.
- Uzglabājiet ierīci un tās baterijas drošā attālumā no liesmām un nepakļaujiet tās tiešu saules staru iedarbībai vai augstas temperatūras apstākļiem.
- Ja ierīce kļūst pārmērīgi karsta, sāk izdalīt nepatīkamu smaku vai maina krāsu, pārtrauciet to izmantot un sazinieties ar Philips.
- Neievietojiet tālvadības pulti un tās baterijas mikroviļņu krāsnīs vai uz indukcijas plītīm.
- Nepārveidojiet, necaurduriet, nebojājiet vai neizjauciet tālvadības pulti un bateriju ar nolūku novērst bateriju uzkaršanu vai toksisku vai bīstamu vielu izplūšanu. Neveidojiet

īsslēgumus, nepārlādējiet vai nelādējiet baterijas, izmantojot citas ierīces.

- Ja baterijas ir bojātas vai noplūdušas, izvairieties no saskares ar ādu vai acīm. Ja tomēr tā notiek, nekavējoties kārtīgi skalojiet ar ūdeni un meklējiet medicīnisku palīdzību.
- Rīkojoties ar baterijām, pārliedzinieties, vai jūsu rokas, tālruna pults un baterijas ir sausas.
- Ievietojiet divas sārnu baterijas, tips LR03-AAA-1.5V, ar + un - poliem virzienos, kas norādīti bateriju nodalījumā vai turētājā.
- Neizmantojiet kopā dažādu zīmolu un veidu baterijas, neizmantojiet kopā jaunas un lietotas baterijas un neizmantojiet baterijas ar dažādiem datuma kodiem.
- Ja negrasāties tālruna pulti izmantot kādu laiku, izņemiet baterijas no tās.
- Lai pēc izņemšanas izvairītos no nejauša bateriju īssavienojuma, neļaujiet bateriju poliem saskarties ar metāla priekšmetiem (piemēram, monētām, matadatām, gredzeniem). Neietīt baterijas alumīnija folijā. Pirms bateriju izņemšanas ievietojiet baterijas plastmasas maisiņā vai aizlīmējiet to polus.
- Neatstājiet izlietotas vienreizlietojamās baterijas tālruna pultī.
- Ēteriskās eļļas nav iekļautas izstrādājuma komplektācijā. Ja nepieciešams, iegādājieties un izmantojiet ēteriskās eļļas.
- Pirms ēterisko eļļu ievietošanas aromāta kārbā, pārliedzinieties, vai ierīce ir atvienota no strāvas avota.
- Nelietojiet citas vielas, kas nav ēteriskās eļļas.
- Pirms ēteriskās eļļas lietošanas rūpīgi izlasiet un ievērojiet tās drošības un lietošanas norādījumus.
- Pārbaudiet informāciju par ēteriskās eļļas saturu, salīdziniet to ar savām zināmajām alerģijām un, ja nepieciešams, nelietojiet šo eļļu.
- Pirms ēteriskās eļļas lietošanas zīdaiņu, grūtnieču vai sievietu, kas zīda, klātbūtnē vai tad, ja jums ir elpošanas traucējumi, konsultējieties ar ārstu un ievērojiet ārsta ieteikumus.
- Ja jums ir slikta pašsajūta, rodas kairinājums vai diskomforts ēteriskās eļļas lietošanas laikā, pārtrauciet tās lietošanu.

Elektromagnētiskie lauki (EMF)

Šī ierīce atbilst piemērojamajiem standartiem un noteikumiem, kas attiecas uz elektromagnētisko lauku iedarbību.

Otrreizējā pārstrāde

Šis simbols nozīmē, ka produktu nedrīkst izmest kopā ar parastiem sadzīves atkritumiem (2012/19/ES).



Šis simbols nozīmē, ka šis produkts satur vienreizlietojamās baterijas, kuras nedrīkst izmest kopā ar sadzīves atkritumiem (2006/66/EK).



levērojiet savā valstī spēkā esošos noteikumus par elektrisko un elektronisko produktu, kā arī bateriju atsevišķu savākšanu. Pareiza likvidēšana palīdz novērst negatīvu ietekmi uz vidi un cilvēku veselību.



Vienreizlietojamo bateriju izņemšana

Baterija ir tikai tālvadības pultī.

Lai izņemtu vienreizlietojamās baterijas, skatiet instrukcijas par bateriju ievietošanu un/vai izņemšanu lietotāja rokasgrāmatā.

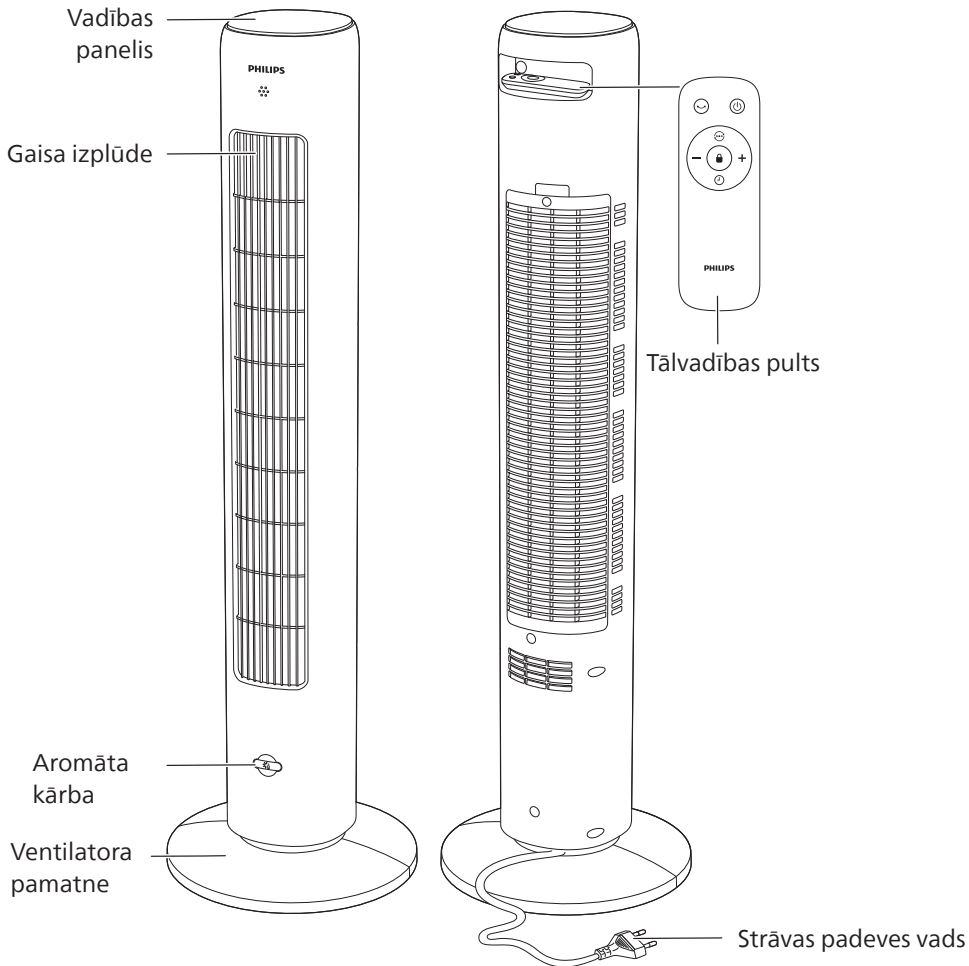
Vienmēr izņemiet tukšās vienreizlietojamās baterijas no ierīces. Atbrīvojoties no baterijām, veiciet visus vajadzīgos piesardzības pasākumus.

2 Jūsu torņveida ventilators

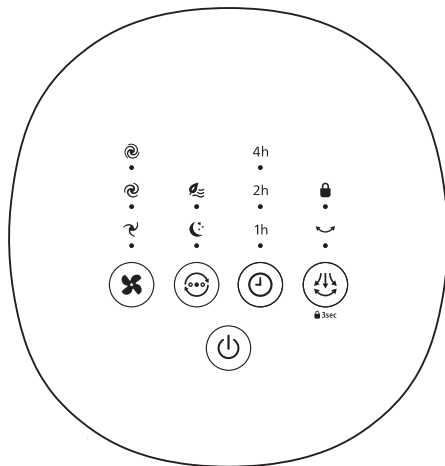
Apsveicam ar pirkumu un laipni lūdzam Philips!

Lai pilnvērtīgi izmantotu Philips nodrošināto atbalstu, reģistrējiet savu produktu vietnē www.philips.com/welcome.

Produkta pārskats



Vadības pogu pārskats



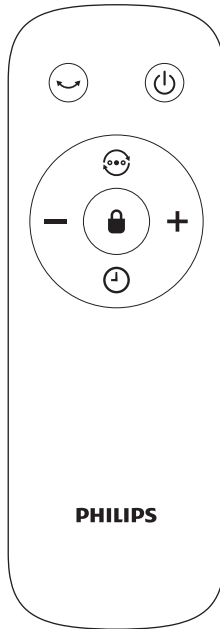
Vadības pogas






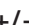
	Ventilatora ātruma poga		Režīma pārslēgšanas poga
	Taimera poga		Rotācijas poga
	Ieslēgšanas/izslēgšanas poga		

Displeja panelis

	1. ventilatora ātrums		2. ventilatora ātrums
	3. ventilatora ātrums		Kluss miega režīms
	Dabiska vēja režīms	1h	Taimeris uz 1 stundu
2h	Taimeris uz 2 stundām	4h	Taimeris uz 4 stundām
	Rotācijas indikators		Bērnu piekļuves bloķēšana

Tālvadības pults pārskats



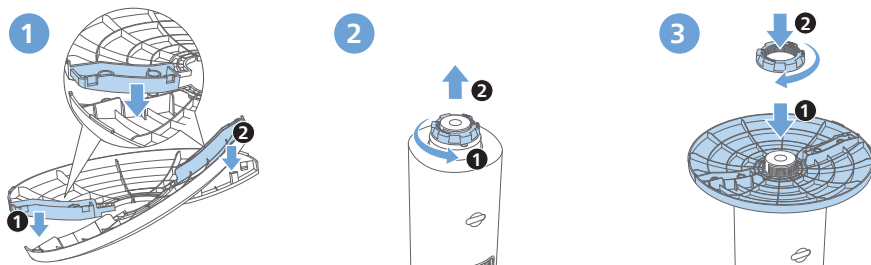
	Rotācijas poga		Ieslēgšanas/izslēgšanas poga
	Režīma pārslēgšanas poga		Taimera poga
	Bērnu slēdzenes poga		Ventilatora ātruma atlasē poga

3 Lietošanas sākšana

Ventilatora pamatnes uzstādīšana

Pirms pirmās lietošanas noņemiet visus iepakojuma materiālus.

Piezīme. Pirms pamatnes uzstādīšanas pārlicinieties, vai ventilators ir atvienots no elektrotīkla kontaktligzdas.



- 1 Turiet divas pamatnes puses krustiski un droši nofiksējiet tapas caurumos.
- 2 Uzmanīgi apgrieziet torņveida ventilatoru. Noņemiet plastmasas uzgriezni, kas atrodas torņveida ventilatora apakšā, atskrūvējot to.
- 3 Piestipriniet pamatni torņveida ventilatoram. Cieši pieskrūvējiet plastmasas uzgriezni.
- 4 Novietojiet torņveida ventilatoru ar pareizo pusi uz augšu.

Tālvadības pults pirmā izmantošanas reize

Ievēribai!

- Pastāv izstrādājumu bojājuma risks! Ja tālvadības pults ilgu laiku netiek izmantota, izņemiet bateriju.
- Baterijās ir ķīmiskas vielas, tādēļ tās ir atbilstoši jāutilizē.

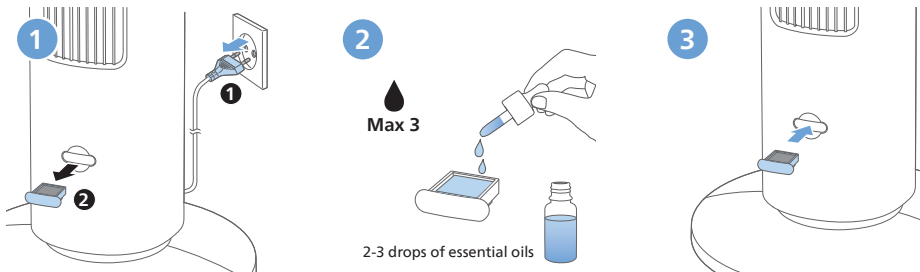


- 1 Atveriet bateriju nodalījumu
- 2 Ievietojiet 2 sārma LR03-AAA 1,5 V tipa baterijas ar pareizi novietotiem poliem (+/-), kā norādīts.
- 3 Aizveriet bateriju nodalījumu.

Aromāta funkcijas izmantošana

Piezīmes:



- Ēteriskās eļļas nav iekļautas izstrādājuma komplektācijā. Ja nepieciešams, iegādājieties un izmantojiet ēteriskās eļļas.
- Pirms aromāta funkcijas lietošanas uzmanīgi izlasiet ēterisko eļļu lietotāja rokasgrāmatu.
- Pirms ēterisko eļļu ievietošanas aromāta kārbā, pārliecinieties, vai ierīce ir atvienota no strāvas avota.
- Nelietojiet citas vielas, kas nav ēteriskās eļļas.
- Pirms ēteriskās eļļas lietošanas rūpīgi izlasiet un ievērojiet tās drošības un lietošanas norādījumus.
- Pārbaudiet informāciju par ēteriskās eļļas saturu, salīdziniet to ar savām zināmajām alerģijām un, ja nepieciešams, nelietojiet šo eļļu.
- Pirms ēteriskās eļļas lietošanas zīdaiņu, grūtnieču vai sievieti, kas zīda, klātbūtnē vai tad, ja jums ir elpošanas traucējumi, konsultējieties ar ārstu un ievērojiet ārsta ieteikumus.
- Ja jums ir slikta pašsajūta, rodas kairinājums vai diskomforts ēteriskās eļļas lietošanas laikā, pārtrauciet tās lietošanu.
- Nelietojiet aromātu funkciju zīdaiņu, grūtnieču vai sievieti, kas zīda, klātbūtnē.



- 1 Izvelciet no ierīces aromāta kārbu.
- 2 2–3 pilienus ēterisko eļļu nopilini uz komplektā ietvertā aromāta spilventiņa.
- 3 Ievietojiet aromāta kārbu atpakaļ ierīcē.

4 Torņveida ventilatora izmantošana

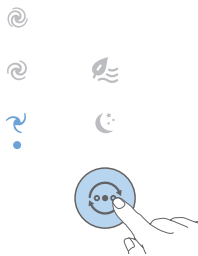
Ieslēgšana un izslēgšana




- 1 Iespraudiet kontaktdakšu kontaktligzdā.
- 2 Pieskarities pie ierīces vai tālvadības pults  pogas, lai ieslēgtu torņveida ventilatoru. Ierīce pīkst.
- 3 Vēlreiz pieskarities pie  pogas, lai izslēgtu torņveida ventilatoru.

Ievērbai!




- Kad torņveida ventilators nepārtraukti darbojas 15 stundas, aizsardzības nolūkos tas tiek automātiski izslēgts.

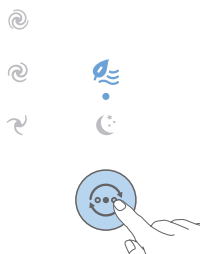
Normāls režīms: manuāla ventilatora ātruma mainīšana




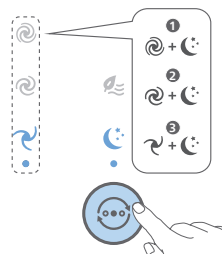
Jūs varat izvēlēties ventilatora ātrumu 1 , ventilatora ātrumu 2  vai ventilatora ātrumu 3,  pieskaroties pie ierīces  pogas vai manuāli nospiežot tālvadības pults +/- pogu.



Režīmu pārslēgšana


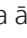
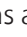

- Pieskarieties pie  pogas, lai pārslēgtu dabiska vēja režīmu () , kluso miega režīmu () un manuālo ventilatora ātrumu.




Dabiska vēja režīms (): pielāgo ventilatora ātrumu, lai imitētu gaisa dabisko kustību un telpā radītu atsvaidzinošu sajūtu, kas atgādina ārējo vēju.



Klusais miega ( + ) režīms: naktī izbaudiet vēsu un mierīgu miegu ar kluso miega režīmu. Šis režīms 30 minūtēs pakāpeniski samazina ventilatora ātrumu līdz zemākajam iestatījumam, palīdzot dabiski aizmigt, tomēr vienlaikus ietaupot enerģiju.

Šajā režīmā varat arī izvēlēties ventilatora ātrumu 1 , ventilatora ātrumu 2  vai ventilatora ātrumu 3,  pieskaroties pie  pogas, kas atbilst vēlamajam ātrumam.

Taimera funkcijas izmantošana

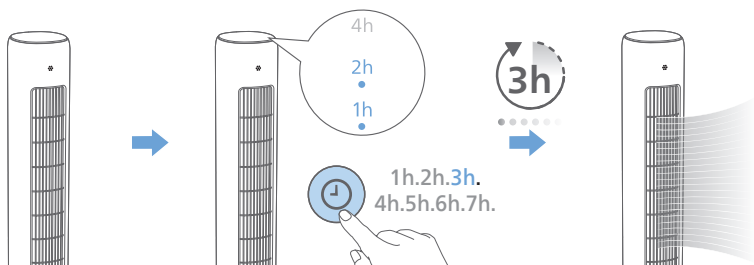
Kad torņveida ventilators ir ieslēgts/izslēgts, atkārtoti pieskarieties pie  pogas, lai iestatītu taimeri no 1 stundas līdz 7 stundām. Kad taimera atskaite beigsies, torņveida ventilators automātiski izslēgsies vai sāks darboties.

1 stunda			2 stundas			3 stundas			4 stundas			5 stundas			6 stundas			7 stundas			
1h	2h	4h	1h	2h	4h	1h	2h	4h	1h	2h	4h	1h	2h	4h	1h	2h	4h	1h	2h	4h	
●	○	○	○	●	○	●	●	○	○	○	●	●	○	●	○	●	●	●	●	●	●

Pēc iestatītā taimera atskaites beigām:

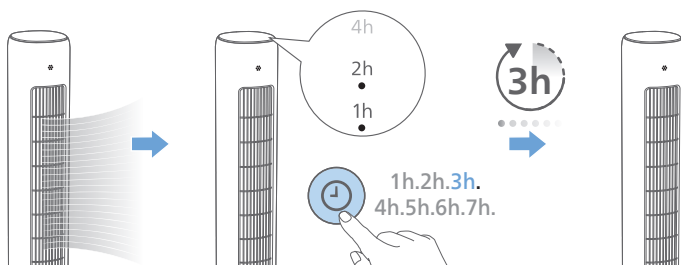
Kad torņveida ventilators ir izslēgts

- Torņveida ventilators automātiski tiks ieslēgts.



Kad torņveida ventilators ir ieslēgts

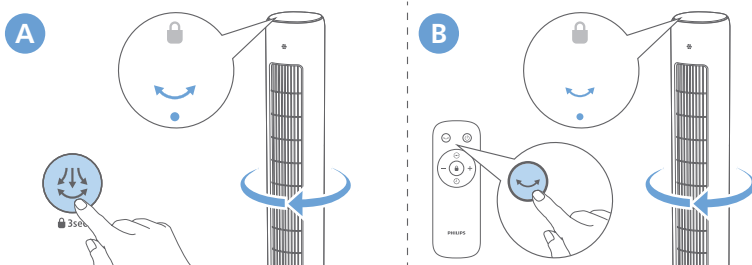
- Torņveida ventilators automātiski tiks izslēgts.



Rotation (Pagriešana)

Pieskarieties pie ierīces pogas vai nospiediet tālvadības pults pogu, lai aktivizētu pagriešanas funkciju savā torņveida ventilatorā.

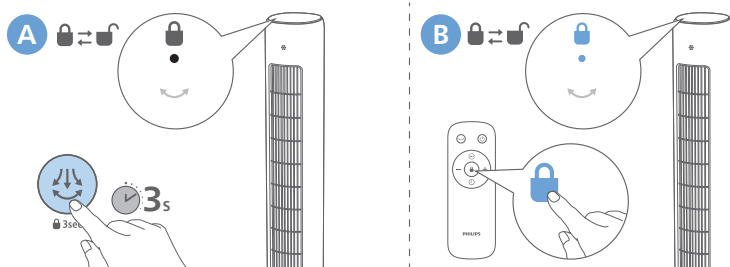
- ↳ Indikators iedegas.



Bērnu slēdzenes iestatīšana

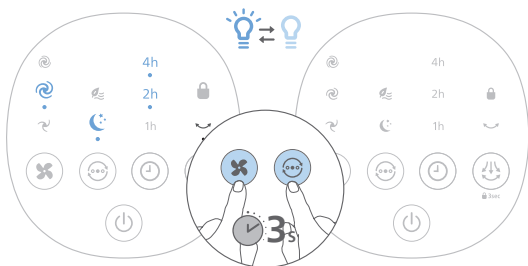
Pieskarieties un 3 sekundes turiet nospiestu ierīces pogu vai nospiediet tālvadības pults pogu, lai aktivizētu bērnu slēdzeni.

- ↳ Indikators iedegas.
- ↳ Neviena poga nereaģē, izņemot strāvas ieslēgšanas/izslēgšanas pogu.



Gaismas ieslēgšanas/izslēgšanas funkcijas lietošana

Varat pieskarties un 3 sekundes turēt nospiestu un pogu, lai ieslēgtu vai izslēgtu displeja paneļa apgaismojumu.



5 Tīrīšana un apkope

Piezīme.

- Pirms ierīces tīrīšanas vienmēr atvienojiet to no elektrotīkla.
- Nekad neiemērciet ierīci ūdenī vai kādā citā šķidrumā.
- Nevienas ierīces daļas tīrīšanai nekad neizmantojiet abrazīvus, agresīvus vai uzliesmojošus tīrīšanas līdzekļus, piemēram, balinātāju vai spirtu.

Regulāri tīriet torņveida ventilatora ārpusi, lai neļautu uzkrāties putekļiem.

- Gan iekšpuses, gan ārpusi un gaisa izplūdes atveru tīrīšanai izmantojiet mīkstu, sausu drānu.

6 Glabāšana

- 1 Izslēdziet ierīci un atvienojiet to no kontaktligzdas.
- 2 Tīriet ierīci.
- 3 Glabājiet ierīci vēsā, sausā vietā.
- 4 Pēc tīrīšanas vienmēr rūpīgi nomazgājiet rokas.

7 Problēmu novēršana

Šajā nodaļā apkopota informācija par izplatītām problēmām, kas var rasties ierīcei. Ja nevarat novērst problēmu, izmantojot tālāk sniegto informāciju, sazinieties ar savas valsts klientu apkalpošanas centru.

Problēma	Iespējamais risinājums
Manu torņveida ventilatoru nevar ieslēgt vai izslēgt.	<ul style="list-style-type: none">• Ja ierīci nevar ieslēgt, lūdzu, pārlicinieties, vai strāvas adapteris ir pareizi pievienots vai izmēģiniet citu strāvas kontaktligzdu.• Ja ierīci nevar izslēgt vai tajā nevar mainīt režīmus, pārbaudiet, vai ierīcē ir aktivizēta bērnu slēdzene. Ja bērnu slēdzene ir aktivizēta, ierīce nereaģē uz vadības paneli un tālvadības pulti līdz brīdim, kad deaktivizējat bērnu slēdzeni. Jūs varat pieskarties un 3 sekundes turēt nospiestu rotācijas pogu uz vadības paneļa vai bloķēšanas pogu uz tālvadības pults.• Ja ierīce joprojām nedarbojas, sazinieties ar klientu apkalpošanas centru savā valstī.
Tālvadības pults nedarbojas.	<ul style="list-style-type: none">• Pārbaudiet, vai ierīcē ir aktivizēta bērnu slēdzene. Ierīce nereaģē uz tālvadības pulti, ja ir aktivizēta bērnu slēdzene.• Pārbaudiet, vai baterijas ir pareizi ievietotas tālvadības pultī, vai ielieciet jaunas baterijas.• Pārlicinieties, vai tālvadības pults ir vērsta pret ierīces signāla uztvērēju, un atbrīvojieties no objektiem, kas var bloķēt signālu.
Mans torņveida ventilators nenodrošina pietiekami lielu gaisa plūsmu vai tā ir ļoti vāja.	<ul style="list-style-type: none">• Pārlicinieties, vai ierīcei ir iestatīts vislielākais ventilatora ātrums maksimālai gaisa cirkulācijai. Ļaujiet ierīcei pilnībā cirkulēt gaisu visā telpā. Tas var ilgt dažas minūtes.• Pārlicinieties, vai neviens gaisa ieplūdes un izplūdes režģis nav nosprostots.
Torņveida ventilators rada dīvainu/deguma smaržu.	<ul style="list-style-type: none">• Dažās pirmajās ierīces lietošanas reizēs tā var izdalīt plastmasas smaku. Jaunai ierīcei tas ir normāli. Tomēr, ja ierīce rada deguma smaržu, nekavējoties izslēdziet ierīci un atvienojiet to no elektrotīkla. Pēc tam sazinieties ar klientu apkalpošanas centru savā valstī.

Problēma	Iespējamais risinājums
Mans torņveida ventilators ir pārāk skaļš.	<ul style="list-style-type: none"> • Jo lielāks ir ierīces ventilatora ātruma iestatījums, jo skaļāka tā būs. Samaziniet ventilatora ātrumu, tad troksnis būs mazāks. • Ja dzirdama neparasta skaņa, sazinieties ar klientu apkalpošanas centru savā valstī. • Ja kaut kas iekrīt gaisa izplūdes atverē, tas arī var izraisīt neparasti skaļu skaņu. Nekavējoties izslēdziet ierīci un izņemiet no tās svešķermeni.
Mana ierīce klusajā miega režīmā ir skaļa.	<ul style="list-style-type: none"> • Lai optimizētu dzesēšanas veiktspēju klusajā miega režīmā, torņveida ventilators pirmās 30 darbības minūtēs darbojas ar lielāku ventilatora ātrumu. Tas pakāpeniski samazinās līdz mazākam ventilatora ātrumam. Troksnis attiecīgi samazinās. Varat arī izvēlēties mazāko ventilatora ātrumu, lai nodrošinātu nemainīgu gaisa plūsmu un zemāku skaņas līmeni.
Torņveida ventilatora pamatne ir nestabila vai vibrē.	<ul style="list-style-type: none"> • Pārbaudiet, vai ierīce ir novietota uz līdzenas grīdas vai virsmas. • Pārbaudiet, vai zem ierīces nav svešķermeņu. • Pārbaudiet, vai ierīces pamatne ir pareizi samontēta; skatiet nodaļu "Ventilatora pamatnes uzstādīšana".

8 Garantija un atbalsts

Versuni piedāvā divu gadu garantiju pēc produkta iegādes. Šī garantija nav derīga, ja defekts rodas nepareizas lietošanas vai pavisas apkopes dēļ. Mūsu garantija neietekmē tiesību aktos noteiktās patērētāja tiesības. Lai iegūtu papildinformāciju vai lai izmantotu garantiju, lūdzu, apmeklējiet mūsu tīmekļa vietni www.philips.com/support.

Informācija, ar ko identificēt CX5535, uz kuru attiecas informācija			
Apraksts	Simbols	Vērtība	Ierīce
Maksimālais ventilatora plūsmas ātrums	F	37,3	m ³ /min
Ventilatora izejas jauda	P	38,7	W
Īpatnējais ražīgums	SV	1,0	(m ³ /min)/W
Enerģijas patēriņš gaidstāves režīmā	P _{SB}	0,2	W
Ventilatora skaņas jaudas līmenis	L _{WA}	60	dB(A)
Maksimālais gaisa ātrums	C	4,1	m/s
Mērījumu standarts attiecībā uz īpatnējo ražīgumu	IEC60879:2019		
Kontaktinformācija, lai iegūtu vairāk informācijas	DAP B. V. Tussendiepen 4 a, 9206AD Drachten, Nīderlande		



Philips un Philips vairoga logotips ir reģistrētas Koninklijke Philips N.V. preču zīmes, un to lietošanu nosaka licence.

Šo produktu ir izgatavojis un pārdod uzņēmums Versuni Holding B.V., un Versuni Holding B.V. ir garantijas nodrošinātājs attiecībā uz šo produktu.

2023 © Versuni Holding B.V.

CX5535_user manual_v1.0 (24/11/2023)

