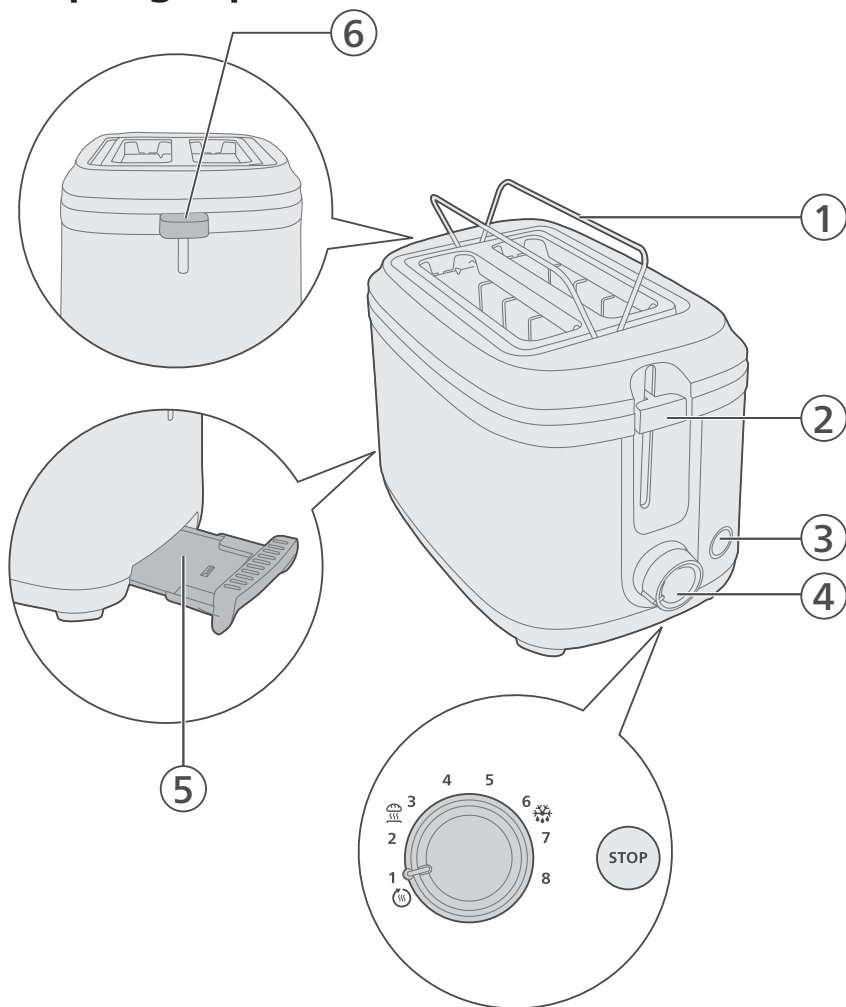


Ievads

Apsveicam ar pirkumu un laipni lūdzam Philips!

Lai pilnībā gūtu labumu no Philips piedāvātā atbalsta, reģistrējiet savu izstrādājumu www.philips.com/welcome.

Vispārīgs apraksts



- 1 Karsēšanas restītes
- 2 Pacelšanas svira
- 3 Apturēšanas poga
- 4 Vadības slēdzis
- 5 Tostera drupaču paplāte
- 6 Karsēšanas restiņu svira

Svarīgi

- Pirms ierīces lietošanas rūpīgi izlasiet šo svarīgo informāciju un saglabājiet to, lai vajadzības gadījumā varētu ieskatīties tajā arī turpmāk.

Bīstami!

- Nekādā gadījumā neiegremdējiet ierīci ūdenī.
- Tosterā nedrīkst likt pārāk liela izmēra produktus un alumīnija folijas iesaiņojumus, jo tas var izraisīt ugunsgrēku vai elektrostrāvas triecienu.

Brīdinājums!

- Ja barošanas vads ir bojāts, lai izvairītos no bīstamām situācijām, jums jānomaina tas Philips pilnvarotā servisa centrā vai pie līdzīgi kvalificētam personām.
- Šo ierīci var izmantot bērni vecumā no 8 gadiem un personas ar ierobežotām fiziskajām, sensorajām vai garīgajām spējām vai bez pieredzes un zināšanām, ja tiek nodrošināta uzraudzība vai norādījumi par drošu ierīces lietošanu un panākta izpratne par iespējamo bīstamību. Bērni nedrīkst rotaļāties ar ierīci. Ierīces tīrīšanu un apkopi drīkst veikt bērni, kas ir vecāki par 8 gadiem un tiek uzraudzīti.
- Novietojiet ierīci un tās strāvas vadu vietā, kur tai nevar piekļūt par 8 gadiem jaunāki bērni.
- Lai novērstu ugunsgrēka risku, regulāri iztīriet drupačas no drupaču paplātes (skatiet lietotāja rokasgrāmatas nodaļu "Tīrīšana").
- Neizmantojiet ierīci pie aizkariem vai citiem uzliesmojošiem materiāliem, vai zem piekaramiem skapišiem, jo tas var izraisīt aizdegšanos.
- Pirms ierīces pievienošanas elektrotīklam pārbaudiet, vai uz ierīces pamatnes norādītais spriegums atbilst elektrotīkla spriegumam jūsu mājās.
- Neatstājiet ieslēgtu ierīci bez uzraudzības.
- Nekavējoties atvienojiet tosteru no elektrotīkla, ja parādās liesmas vai dūmi.
- Šī ierīce ir paredzēta tikai maizes grauzdēšanai. Nelieciet ierīcē citus produktus.
- Šī ierīce nav paredzēta darbināšanai ar ārēju taimeru vai atsevišķu tālvadības sistēmu.
- Pēc lietošanas vai novietojot tosteru glabāšanā, neapstāties tam apkārt strāvas vadu, jo tā var sabojāt vadu.
- Nenovietojiet priekšmetus uz tosteru, kad tas ir ieslēgts vai vēl joprojām ir karsts, jo šāda rīcība var izraisīt bojājumus vai ugunsgrēku.

Ievērībai

- Tosters paredzēts lietošanai tikai mājās, un to drīkst lietot tikai telpās. Tas nav paredzēts komerciālai vai industriālai lietošanai.
- Pievienojiet ierīci tikai iezemētai elektrotīkla sienas kontaktozietei.
- Neļaujiet strāvas vadam karāties pāri galda vai darba virsmas malai, uz kuras stāv ierīce.
- Pēc lietošanas vienmēr atvienojiet ierīci no elektrotīkla.
- Neturiet ierīci apgrieztu otrādi un nekratiet to, lai iztīrītu drupačas.
- Sildelementa virsma pēc lietošanas saglabājas karsta.

Elektromagnētiskie lauki (EMF)

Šī ierīce atbilst piemērojamajiem standartiem un noteikumiem, kas attiecas uz elektromagnētisko lauku iedarbību.

Otrreizējā pārstrāde



Šis simbols nozīmē, ka izstrādājumu nedrīkst izmest kopā ar parastiem sadzīves atkritumiem (2012/19/ES). Ievērojiet savā valstī spēkā esošos likumus par elektrisko un elektronisko produktu dalīto vākšanu. Pareiza likvidēšana palīdz novērst negatīvu ietekmi uz vidi un cilvēku veselību.

Ja nav norādīts citādi, visi kārbas iepakojuma materiāli ir izgatavoti no pārstrādāta papīra; skatiet PAP marķējumu uz kārbas.

Garantija un atbalsts

Versuni piedāvā divu gadu garantiju pēc produkta iegādes. Šī garantija nav derīga, ja defekts rodas nepareizas lietošanas vai pavarīšanas apkopes dēļ. Mūsu garantija neietekmē tiesību aktos noteiktās patērētāja tiesības. Lai iegūtu papildinformāciju vai lai izmantotu garantiju, lūdzu, apmeklējiet mūsu tīmekļa vietni www.philips.com/support.

Pirms pirmās lietošanas reizes

Novietojiet tosteru uz tīras un sausas virsmas netālu no strāvas kontaktligzdas.

Pirms pirmās lietošanas reizes notīriet drupačas vai netīrumus no tostera drupaču paplātes.

Ierīces lietošana

Piezīme.

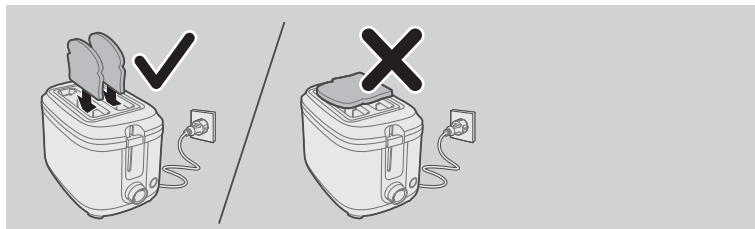
Nelietojiet ierīci bez drupaču paplātes.

Nekad ar spēku nespiediet maizi grauzdēšanas atverēs.

Negraudzējiet šķēles, kas ir apziestas ar sviestu. Pārkaršanas riska dēļ ievērojiet īpašu piesardzību, ja grauzdējat maizi, kas satur cukuru, konservantus, rozīnes vai augļu gabaliņus. Nelietojiet tosterā saliekta, bojāta vai salauzta maizes šķēles, jo tās var iesprūst atverē vai grauzdēšanas nodalījumā.

- 1 Iespraudiet kontaktdakšu strāvas kontaktligzdā.
- 2 Ielieciet maizes šķēles tosterā atverēs.

Maizes šķēles nedrīkst likt tosterā virspusē.

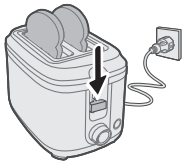
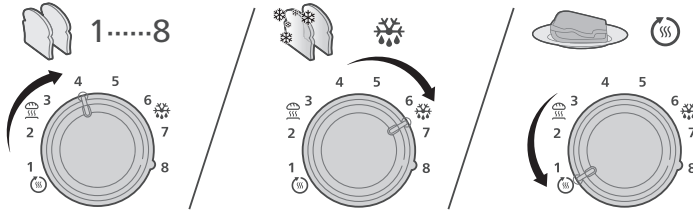


- 3 Pagrieziet slēdzi, lai pielāgotu grauzdēšanas pakāpi.

Varat izvēlēties vēlamo grauzdēšanas pakāpi iestatījumā – no viegli apgrauzdēta līdz stipri grauzdētam.

Lai atkārtoti uzsildītu maizi, izvēlieties atkārtotas uzsildīšanas iestatījumu ☺.

Lai atkausētu maizi, izvēlieties atkausēšanas iestatījumu ☼.



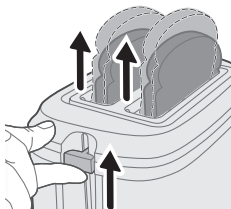
- 4** Nospiediet pacelšanas sviru uz leju, lai nolaistu maizes šķēles grauzdēšanas atverēs.

Grauzdēšana sāksies automātiski.

Lai pārtrauktu grauzdēšanu, jebkurā mirklī varat nospiegt apturēšanas pogu. Tosters automātiski izslēgsies.



- 5** Kad grauzdēšanas cikls būs pabeigts, maizes šķēles automātiski izvirsīsies.



- 6** Izmantojiet pacelšanas sviru, lai droši izņemtu grauzdēto maizi no tostera.

Padoms.

Dažādu maizes veidu grauzdēšanai var izmantot dažādus apbrūnināšanas iestatījumus.

Sausai, plānai vai sазiedējušai maizei izvēlieties zemāku iestatījumu. Šī veida maizes satur mazāk mitruma un apbrūnēs ātrāk nekā mitra, bieza vai svaiga maize.

Augļu maizei, piemēram, rozīņu maizei, izvēlieties zemāku iestatījumu.

70 Latviešu

Maizei ar augstāku cukura saturu izvēlieties zemāku iestatījumu.

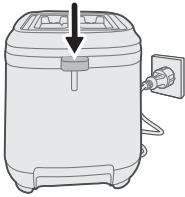
Maizei ar smagāku struktūru, piemēram, rudzu maizei vai pilngraudu maizei, izvēlieties augstāku iestatījumu.

Kad grauздējat vienu maizes šķēli, grauздiņa abām pusēm var būt nedaudz atšķirīga brūnuma pakāpe.

Ja maizei ir vaļīgi piedevu gabaliņi, piemēram, rozīņu maizei un pilngraudu maizei, noņemiet tos pirms šķēļu ievietošanas atvērē. Tā var novērst iespējamu liesmu/dūmu rašanos no vaļīgiem piedevu gabaliņiem, kas var iebirt tosterā kamerā vai pielip pie tās.

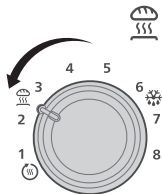
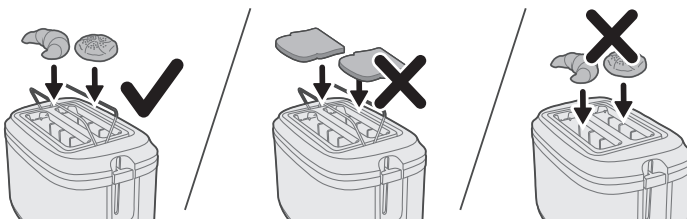
Maizišu sildīšana

- 1 Iespraudiet kontaktdakšu strāvas kontaktligzdā.

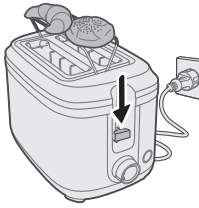


- 2 Piespiediet karsēšanas restiņu sviru, lai atvērtu karsēšanas restītes.

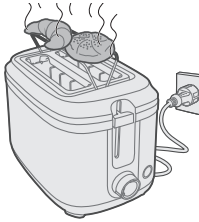
- 3 Uzlieciet maizītes uz karsēšanas restītes.



- 4 Pagrieziet apbrūninašanas regulatoru uz maizišu sildīšanas iestatījumu .



- 5 Lai sāktu, nospiediet pacelšanas sviru uz leju.



- 6 Gaidiet, līdz grauzdēšanas cikls ir pabeigts.

Piezīme.

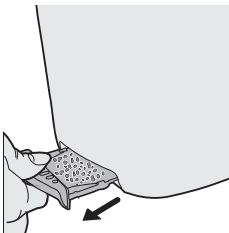
Nenovietojiet uz maizišu sildīšanas restītēm maizi, lai nebojātu tosteru.

Nekādā gadījumā nelieciet maizītes tieši uz tostera virspuses. Vienmēr izmantojiet sildīšanas statīvu, lai novērstu tostera bojājumus.

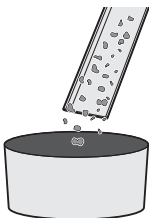
Maizišu sildīšanas režģis nav paredzēts saldētu maizišu atkausēšanai. Ja izmantojat maizišu sildīšanas iestatījumu, vienlaikus neizmantojiet atkausēšanas iestatījumu.

Tīrīšana un apkope

- 1 Pirms tīrīt tosteru, gādājiet, lai tas būtu atvienots no strāvas un būtu atdzisis.



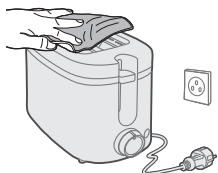
- 2 Uzmanīgi notīriet no izņemamās tostera drupaču paplātes visas drupačas vai netīrumus.



- 3 Izmetiet drupačas vai netīrumus atbilstošā atkritumu konteinerā.

72 Latviešu

4 Ielieciet tīro drupaču paplāti atpakaļ tosterā.



5 Noslaukiet ārējās virsmas ar mitru drānu.