



PHILIPS

HR3770

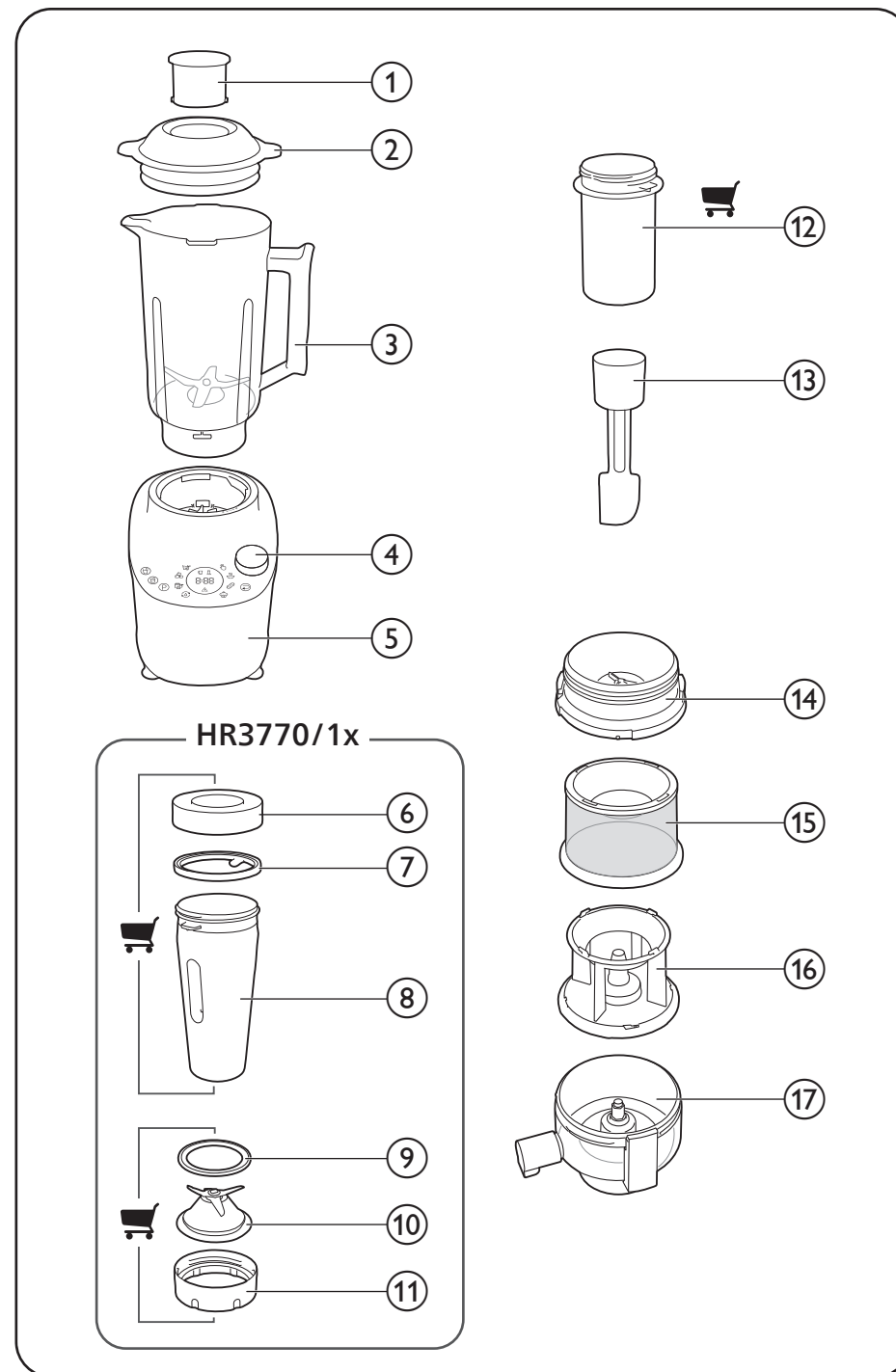


EN	User manual	7	FI	Käyttöopas	39
BG	Ръководство за потребителя	11	FR	Mode d'emploi	43
CS	Příručka pro uživatele	15	HR	Korisnički priručnik	47
DA	Brugervejledning	19	HU	Felhasználói kézikönyv	51
DE	Benutzerhandbuch	23	IT	Manuale utente	55
EL	Εγχειρίδιο χρήσης	27	LT	Vartotojo vadovas	59
ES	Manual del usuario	31	LV	Lietotāja rokasgrāmata	63
ET	Kasutusjuhend	35	69	מדריך למשתמש	HE

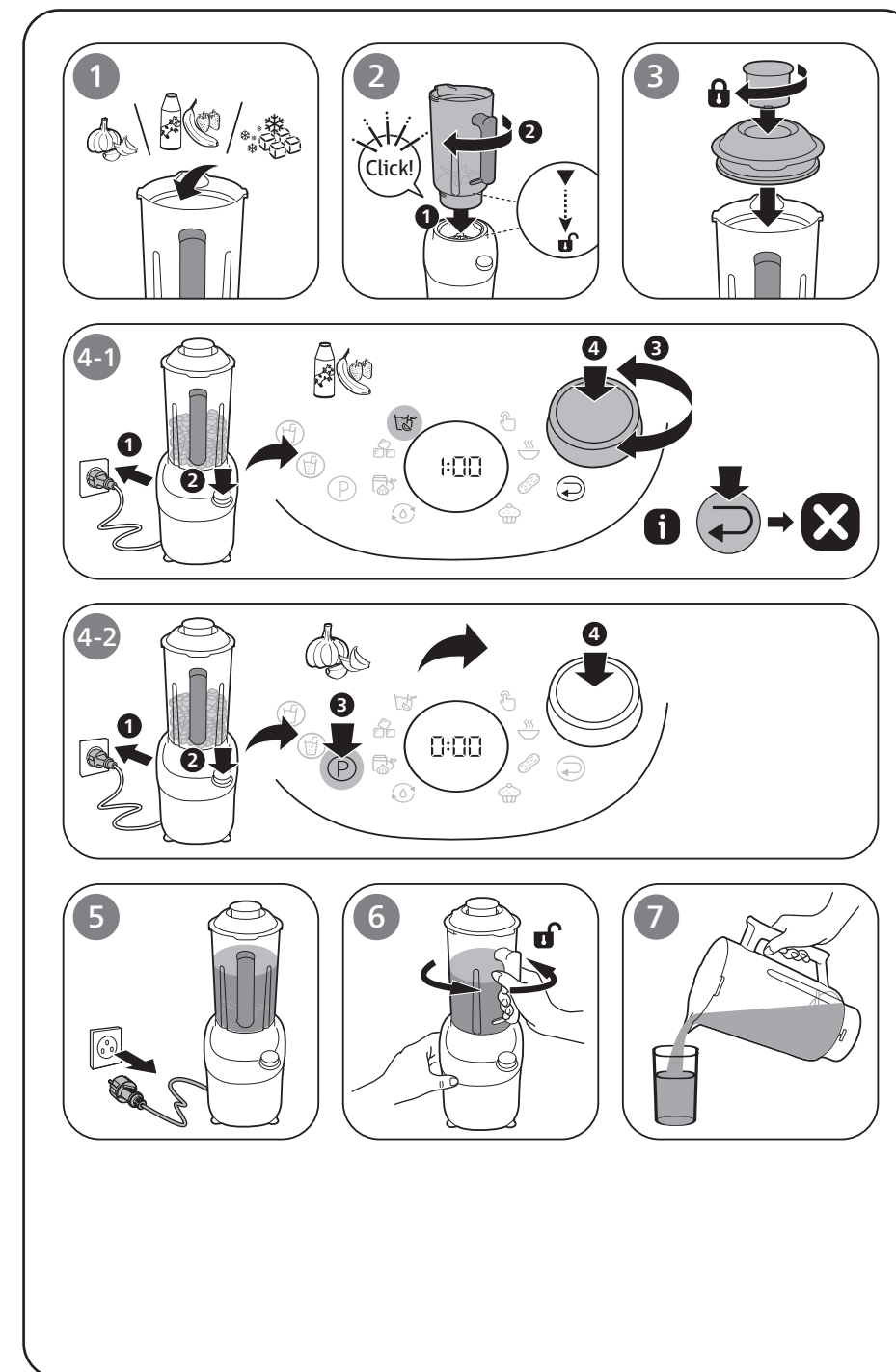


PHILIPS and the Philips Shield Emblem are registered trademarks of Koninklijke Philips N.V. and are used under license. This product has been manufactured by and is sold under the responsibility of Versuni Holding B.V., and Versuni Holding B.V. is the warrantor in relation to this product. 2023 © Versuni Holding B.V. 3000.089.0490.4 A (1/2) (18/08/2023)

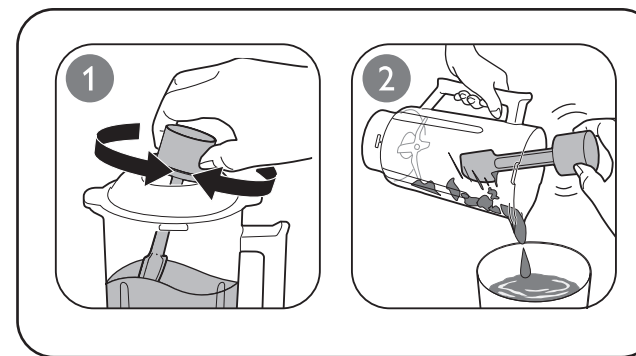
1



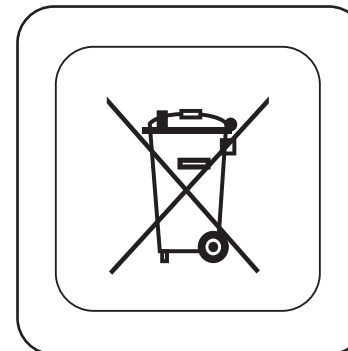
2



3



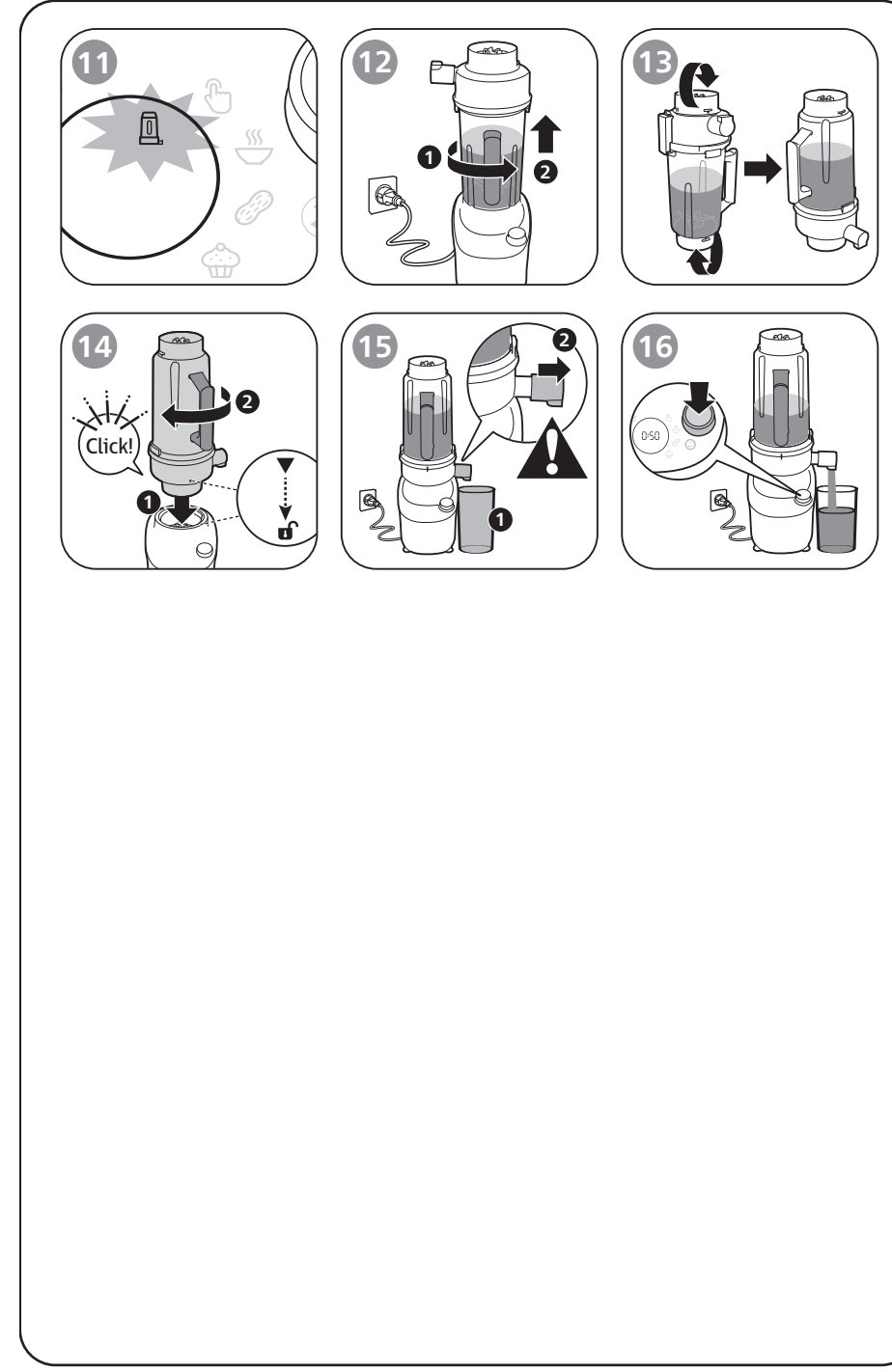
4



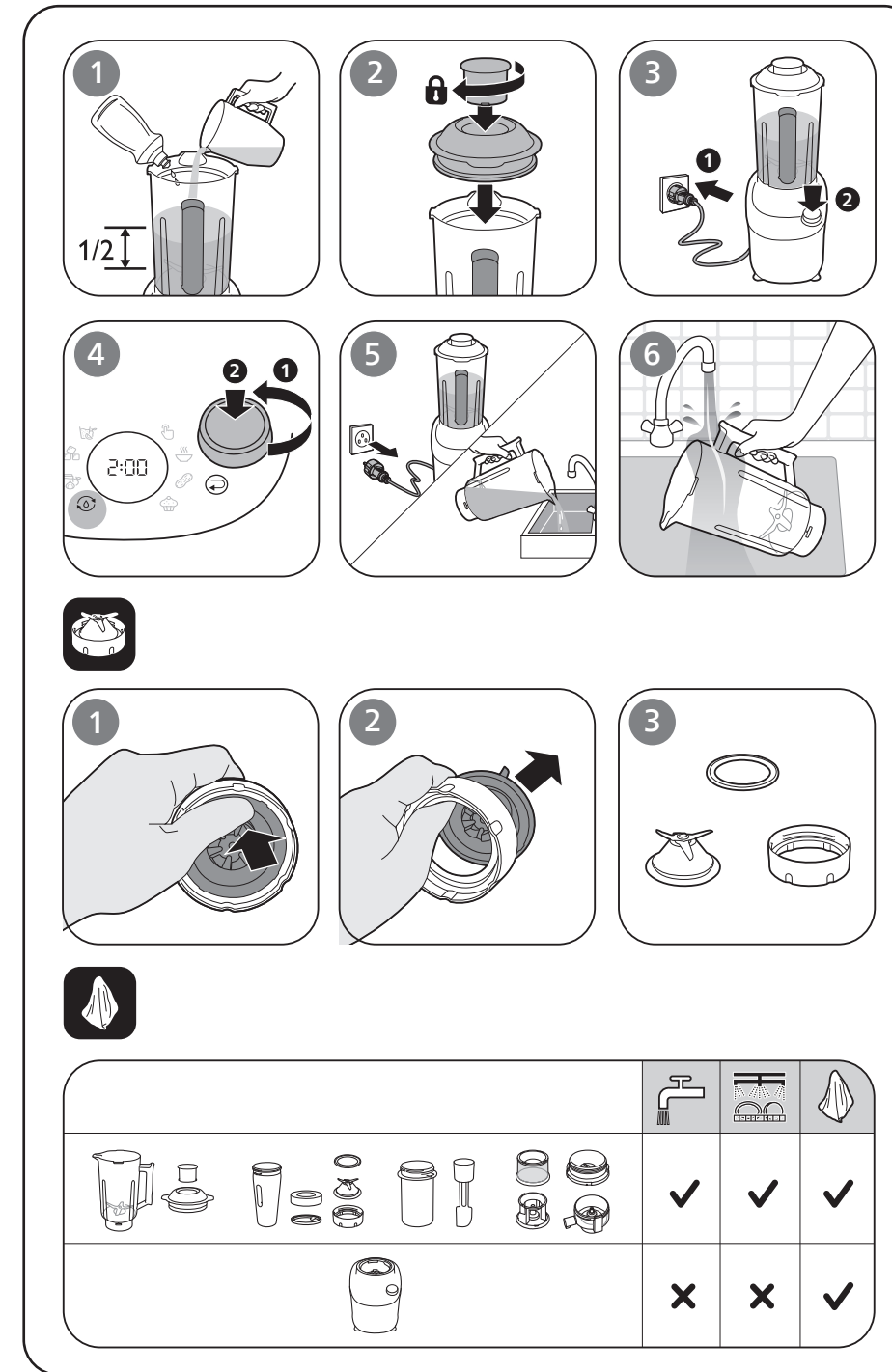
5  




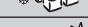


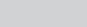

6  



7 



8

		Kg (MAX)	 	
		1800 ml	 /  MAX.	60 sec
	 <80 °C	1250 ml	 /  MAX.	60 sec
		500 g	 /  MED. MAX.	3 mins x 2
		1800 ml	 /  MED.	60 sec
		10 x 	 /  P	60 sec
		200 g	 /  MAX.	1 min
		200 ml	 /  MAX.	1 min
		200 g + 	 /  MAX.	1 min
		200 g + 	 /  MAX.	1 min
		340 g + 	 12	8 sec
		340 g + 	 12	8 sec
		800 g		-
		800 g	 P 1	-
		800 g	 P 2	-
		800 g	 P 3	-

1. Svarīga informācija

Pirms ierīces lietošanas uzmanīgi izlasiet šo lietotāja rokasgrāmatu un saglabājiet to, lai vajadzības gadījumā varētu ieskatīties tajā arī turpmāk.

Brīdinājums!

- Pirms lietošanas izlasiet tīrīšanas procedūras aprakstu nodaļā "Tīrīšana".
- Nepieskarieties asmeņiem, kad ierīce ir pievienota tīklam. Ja asmeņiem ir pielīpis pārāk daudz produkta, atvienojiet ierīci no elektrības, pirms izņemt sastāvdaļas, kas nosprostoja asmeņus. Uzmanīgi rīkojieties ar asajiem griezējasmaņiem, iztukšojot blendera krūku un tīrīšanas laikā.
- Izslēdziet un atvienojiet ierīci no elektrotīkla, pirms:
 - tās izņemšanas no statīva, piederumu maiņas vai tuvošanās kustīgajām daļām;
 - tās salikšanas, izjaukšanas vai tīrīšanas;
 - ja tā tiek atstāta bez uzraudzības.
- Ierīces tīrīšana
- Nekādā gadījumā neiemērciet ierīci ūdenī vai kādā citā šķidrumā.
- Pirms ierīces pievienošanas elektrotīklam pārbaudiet, vai uz tās norādītais spriegums atbilst elektrotīkla spriegumam jūsu mājā.
- Neizmantojiet ierīci, ja strāvas vads, kontaktdakša, aizsargvāks, rotējošais siets vai citas detaļas ir bojātas vai tām redzamas plaisas. Ja elektrības vads ir bojāts, lai izvairītos no bīstamām situācijām, jums tas jānomaina Philips pilnvarotā servisa centrā vai pie līdzīgi kvalificētam personām.
- Pirms ierīces izmantošanas pārliecinieties, vai vāks ir pareizi uzstādīts uz blendera krūkas.
- Šo ierīci nedrīkst izmantot bērni. Ierīci un tās elektrības vadu glabājiet bērniem nepieejamā vietā.
- Šo ierīci var izmantot personas ar ierobežotām fiziskajām, sensorajām vai garīgajām spējām vai bez pieredzes un zināšanām, ja tiek nodrošināta uzraudzība vai norādījumi par drošu ierīces lietošanu un panākta izpratne par iespējamo bīstamību.
- Bērni ir jāuzrauga, lai novērstu rotaļāšanos ar ierīci.
- Uzmanieties, lejot blenderī karstu šķidrumu, jo tas var strauji iztvaikot no ierīces.
- Nekādā gadījumā neuzstādiet un nenonēmiot no motora pamatnes blendera krūku vai glāzi, kad ir ieslēgta strāva.
- Ierīce ir paredzēta tikai lietošanai mājās.
- Nedarbiniet blenderi ilgāk par 30 sekundēm bez produktiem. Tas var izraisīt pārkaršanu.
- Nekad neatstājiet ierīci darbībā bez uzraudzības.

Ievērbībai

- Lai izvairītos no bīstamām situācijām neuzmanīgas termālā slēdža izslēgšanas dēļ, šo ierīci nedrīkst apgādāt ar strāvu, izmantojot ārēju ieslēgšanas

ierīci, piemēram, taimerī, kā arī pieslēgt to strāvas ķēdei, kura tiek regulāri ieslēgta un izslēgta.

- Nekad neizmantojiet citu ražotāju piederumus vai detaļas, kuras Philips nav īpaši ieteicis. Ja izmantojat šādus piederumus vai detaļas, garantija vairs nav spēkā.
- Nepārsniedziet uz blendera krūkas iezīmēto maksimālā līmeņa norādi (blendēšana: 1,8 l / sulas spiešana: 800 ml).
- Nepārsniedziet tabulā norādītos maksimālos daudzumus un pārstrādes laikus.
- Ja pie blendera krūkas malām pielip ēdiens, izslēdziet ierīci un atvienojiet no elektrotīkla. Pēc tam izmantojiet lāpstiņu, lai noņemtu ēdienu no malām.
- Nekad nepiepildiet blendera krūku ar produktiem, kuru temperatūra pārsniedz 80 °C.
- Neizmantojiet šajā produktā sastāvdaļu, kuras alkohola saturs pārsniedz 10 %.
- Trokšņa līmenis: Lc = 88 dB(A).

Blenderis

Brīdinājums!

- Ierīces darbības laikā nekādā ziņā nelieciet blendera krūkā pirkstus vai priekšmetus.

Ievērbībai

- Lai novērstu izšļakstīšanos, neļaujiet šķidrumu vairāk par blendera krūkas maksimālo tilpumu. Apstrādājot karstu šķidrumu vai sastāvdaļas, kas putojas, neļaujiet blendera krūkā vairāk par 1,8 litriem.
- Nedarbiniet ierīci ilgāk par 3 minūtēm bez pārtraukuma. Pirms turpināt apstrādi, ļaujiet ierīcei atdzist līdz istabas temperatūrai.
- Vienmēr pirms ierīces ieslēgšanas pārliecinieties, ka vāks ir atbilstoši aizvērts/uzvietots uz krūkas un mērglāze atbilstoši ievietota vākā.
- Neizmantojiet krūku tūlīt pēc izņemšanas no trauku mazgājamās mašīnas vai ledusskapja. Pirms lietošanas paturiet to istabas temperatūrā vismaz 5 minūtes.

Sulu spiede


Ievērbībai

- Ja filtrā ir redzamas plaisas vai ja filtrs ir bojāts, vairs neizmantojiet ierīci un sazinieties ar tuvāko Philips klientu apkalpošanas centru, lai veiktu apmaiņu.
- Pirms ierīces ieslēgšanas pārliecinieties, ka visas detaļas ir atbilstoši uzstādītas.
- Pēc tam, kad ierīce ir pārtraukusi darbību un filtrs ir pārtraucis griezties, noņemiet no motora bloka sulu spiedes moduli.

Iebūvēts drošības slēdzis

Šī funkcija nodrošina, ka varat ieslēgt ierīci tikai tad, ja blendera krūka, dzirnaviņas vai glāze ir pareizi uzmontēti uz motora bloka. Ja blendera krūka vai glāze ir pareizi uzstādīta, iebūvētais drošības slēdzis tiks atbloķēts.

Drošības funkcija

Šis blenderis ir aprīkots ar drošības funkciju, kas aizsargā pret pārāk lielu noslodzi. Pārslodzes gadījumā blenderis automātiski aktivizēs aizsardzību, darbība tiks pārtraukta un vadības pulsti iedegsies pārslodzes simbols **E01** . Ja tā notiek, turiet grozāmo pogu nospiestu 2 sekundes, lai izslēgtu ierīci, atvienojiet to no elektrotīkla un ļaujiet 15 minūtes atdzist. Pirms darbības sākšanas izņemiet produktus un notīriet blendera krūku.

Elektromagnētiskie lauki (EML)

Šī ierīce atbilst piemērojamiem standartiem un noteikumiem, kas attiecas uz elektromagnētisko lauku iedarbību.

Otrreizējā pārstrāde

Šis simbols nozīmē, ka produktu nedrīkst izmest kopā ar parastiem sadzīves atkritumiem (4. att.).

Ievērojiet savā valstī spēkā esošos likumus par atsevišķu elektrisku un

2. Pārskats (1. att.)

- ① Mērglāze
- ② Blendera krūkas vāks
- ③ Blendera krūka
- ④ Vadības panelis:
 - grozāmā poga:
ierīces ieslēgšana/izslēgšana: nospiediet **grozāmo pogu**, lai ieslēgtu ierīci, 2 sekundes turiet to nospiestu, lai izslēgtu ierīci;
 - ierīces pamodināšana: nospiediet **grozāmo pogu**, lai pamodinātu ierīci no gaidīšanas režīma (ierīce aktivizē gaidīšanas režīmu, kad tā 3 minūtes ir dīkstāvē);
 - ātrās atlasēšanas programmas izmantošana:
Skatiet nodaļu "Ātrās atlasēšanas programmas izmantošana", lai iegūtu vairāk informācijas.
- ⑤ Motora bloks
- ⑥ Glāzes vāks (papildaprīkojums vai HR3770/1x)
- ⑦ Glāzes blīvgredzens (papildaprīkojums vai HR3770/1x)
- ⑧ Glāze (papildaprīkojums vai HR3770/1x)
- ⑨ Blīvgredzens (papildaprīkojums vai HR3770/1x)
- ⑩ Asmeņu bloks (papildaprīkojums vai HR3770/1x)
- ⑪ Asmeņu bloka turētājs (papildaprīkojums vai HR3770/1x)
- ⑫ Dzirnavaīns (izvēles)
- ⑬ Lāpstiņa

- ⑭ Sulu spiedes piltuve
- ⑮ Siets
- ⑯ Sieta statnis
- ⑰ Sulu spiedes korpus




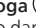
Ātrās atlasēšanas programmas izmantošana

Lai izmantotu ātrās atlasēšanas programmu:

varat pagriezt **grozāmo pogu**, lai atlasītu vēlamo programmu, un nospiezt grozāmo pogu, lai apstiprinātu atlasī.

- Augļu kokteilis 
- Ledus smalcināšana 
- Mērce 
- Deserts 
- Riekstu sviests 
- Zupa 

Jūs varat tieši nospiegt zemāk esošo pogu:

- **dzidras sulas poga**  : spiest augļu/dārzenu sulu ar šķiedrām.
- **biezas sulas poga**  : spiest augļu/dārzenu sulu ar šķiedrām.
- **impulsu poga**  : lai atvērtu impulsu režīmu.
- **atgriešanās poga**  : nospiediet to, lai apturētu aktīvo darbību un atgrieztos atlasēšanas režīmā

Manuāla izmantošana  :

Pagrieziet grozāmo pogu, lai izvēlētos manuālo programmu, un nospiediet grozāmo pogu, lai apstiprinātu, un pēc tam noregulējiet apstrādes ātrumu, pagriežot pogu.

Jūs varat pielāgot apstrādes ātrumu no 1. ātruma līdz 12. ātrumam (maksimālais ātrums).

3. Pirms pirmās lietošanas reizes

Pirms ierīces un piederumu pirmās lietošanas reizes rūpīgi notīriet daļas, kas saskarsies ar pārtikas produktiem. (7. att.)

4. Svarīgas piezīmes

Izslēdziet un atvienojiet ierīci no tīkla, ja rodas deguma smaka vai dūmi. Ļaujiet tai atdzist 15 minūtes.

Nepievienojiet pārāk daudz produktu. Pretējā gadījumā produktu maisījums kļūs pārāk biezs vai pārāk smags apstrādāšanai.

Lai novērstu ierīces pārslodzi, varat:

- pievienot vairāk šķidru sastāvdaļu;
- apstrādāt vairākās mazās partijās;
- izmantot lielāku ātruma iestatījumu.

5. Drošības aizsardzība

Blenderim ir drošības aizsardzības sistēma. Kad blenderis ir darbojies ilgāk par 3 minūtēm bez pārtraukuma, tas automātiski pārtrauc darbību. Ja neesat pabeidzis gatavošanu pēc 3 minūtēm, izslēdziet ierīci un ļaujiet tai atdzist līdz istabas temperatūrai. Nekādā gadījumā nelietojiet ierīci secīgi ilgāk par 3 minūtēm.

Pievienojot blendera krūku, vispirms pārliecinieties, ka ierīce ir izslēgta.

Nemēģiniet apstrādāt ļoti biezus ēdienus, piemēram, maizes mīklu vai kartupeļu biežputru.

6. Blendera izmantošana

Blendera krūkas izmantošana (2. att.)

Lai izmantotu ātrās atlasē programmu, pagrieziet **grozāmo pogu**, lai atlasītu vēlamo programmu, un nospiediet to, lai apstiprinātu atlasīto.

Lai īslaicīgi apturētu izpildes procesā esošu darbību, nospiediet **grozāmo pogu**. Nospiežot to vēlreiz, darbība tiks atsākta.

Lai pilnībā apturētu izpildes procesā esošu darbību un atgrieztos atlasē režīmā, nospiediet **atgriešanās pogu**.

Lai īslaicīgi apstrādātu produktus, nospiediet **impulsu pogu**.

- Ierīce pāriet uz pulsācijas režīmu.

Nospiediet **grozāmo pogu**, lai sāktu apstrādi.



Piezīme.

- Pēc trīs minūtēm blenderis automātiski pārtrauc darbību.
- Neblendējiet sausus produktus (piemēram piparu graudus vai anīsu).

Lāpstiņas izmantošana (3. att.)

Kad blenderis ir ieslēgts, izmantojiet lāpstiņu, lai iegūtu viendabīgu un konsistentu masu.

Kad blenderis ir izslēgts, izmantojiet lāpstiņu, lai noņemtu krūkas malām pielipušos produktus.

Blendera krūkas izmantošana (5. att.)

Pagatavojiet savus smūtījumus vai kokteiļus tieši glāzē. Noņemiet asmeņu bloku un pievienojiet glāzes vāku. Pēc tam varat izņemt glāzes krūku ārā un baudīt tās saturu tiešā veidā.



Piezīme.

- Nekādā gadījumā nepiepildiet krūzi pāri maksimālā līmeņa rādījumam, lai nepieļautu izšļakstīšanos.
- Nekādā gadījumā neļaujiet glāzē gāzētus dzērienus, lai novērstu glāzes bojājumus.

Sulu spiedes izmantošana (6. att.)

Varat izmantot sulu spiedi, lai izspiestu sulu no augļiem un dārzeņiem, piemēram, āboliem, arbūziem, bumbieriem, vinogām un ananasiem.

Lai izmantotu sulu spiedi, izpildiet 6. att. norādītās darbības.

Dzidra sula (10. darbība, 6. att.)

Lai iegūtu sulu ar šķiedrām, rīkojieties, kā norādīts tālāk.

1. Nospiediet **dzidras sulas pogu**.
2. Nospiediet **grozāmo pogu**, lai sāktu apstrādi.

Bieza sula (10. darbība, 6. att.)

Lai iegūtu sulu ar šķiedrām, rīkojieties, kā norādīts tālāk.

1. Nospiediet **biezas sulas pogu**.
2. Pagrieziet **grozāmo pogu**, lai izvēlētos apstrādes programmu.
 - **P1**: mīkstiem un sulīgiem augļiem, lai izspiestu biezu sulu ar šķiedrām.
 - **P2**: gan sulīgiem, gan nesulīgiem augļiem, lai izspiestu sulu no jauktiem augļiem.
 - **P3**: sulīgiem un nesulīgiem augļiem un dārzeņiem, lai izspiestu sulu ar lielu šķiedru saturu no jauktiem augļiem un dārzeņiem.
3. Nospiediet **grozāmo pogu**, lai sāktu apstrādi.

Padomi:

Lai uz brīdi apturētu izpildes procesā esošu darbību, nospiediet **grozāmo pogu**. Nospiežot to vēlreiz, darbība tiks atsākta.

Lai pilnībā apturētu izpildes procesā esošu darbību un atgrieztos atlasē režīmā, nospiediet **atgriešanās pogu**.



! Ievēribai

- Ja ir pārsniegts ieteiktais maksimālais sastāvdaļu līmenis blendēšanai un sulu spiešanai, sulu spiedes piltuve var tikt nosprostota. Ja tā notiek, izslēdziet ierīci, pārslēdziet krūkas statīva režīmā, izņemiet lieko sastāvdaļu daudzumu un restartējiet blendēšanas un sulu spiešanas priekšiestatījumu.
- Dažām sastāvdaļām var nebūt pietiekami daudz sulas efektīvai sulu spiešanai (piemēram, burkāniem, āboliem, dārzeniņiem). Lai iegūtu vislabāko rezultātu, ieteicams pievienot piemērotu daudzumu ūdens/ledus.

7. Tīrīšana (7. att.)



! Ievēribai

- Pirms ierīces tīrīšanas atvienojiet to no elektrotīkla.
- Griezējmalas ir asas. Rikojieties uzmanīgi, kad tirāt asmeņu bloku.
- Pārliecinieties, ka asmeņu griezējmalas nesaskaras ar cietiem priekšmetiem. Citādi asmens var kļūt neass.

Tīriet motora bloku ar mitru drānu.


Nomazgājiet pārējās daļas karstā ūdenī (< 60°C), izmantojot nelielu daudzumu trauku mazgāšanas līdzekļa, vai trauku mazgājamajā mašīnā.

Vienkārša tīrīšana

Veiciet darbības, kas parādītas attēlā 7. att.



Piezīme.

- Izmantojiet **ātrās tīrīšanas funkciju**  viegli notīrāmiem netīrumiem. Ielejiet trauku mazgāšanas līdzekli un ūdeni blendera krūkā un aktivizējiet ātrās tīrīšanas funkciju.

8. Garantija un atbalsts

Versuni piedāvā divu gadu garantiju pēc produkta iegādes. Šī garantija nav derīga, ja defekts rodas nepareizas lietošanas vai paviršas apkopes dēļ. Mūsu garantija neietekmē tiesību aktos noteiktās patērētāja tiesības. Lai iegūtu papildinformāciju vai lai izmantotu garantiju, lūdzu, apmeklējiet mūsu tīmekļa vietni www.philips.com/support.