

## SC 3 EasyFix



Deutsch	5
English	11
Français	17
Italiano	23
Español	30
Português	36
Nederlands	43
Türkçe	49
Svenska	55
Suomi	61
Norsk	67
Dansk	72
Eesti	78
Latviešu	84
Lietuviškai	90
Polski	96
Magyar	102
Čeština	108
Slovenčina	114
Slovenščina	120
Românește	126
Hrvatski	133
Srpski	139
Ελληνικά	145
Русский	151
Українська	158
Қазақша	165
Български	172
العربية	185

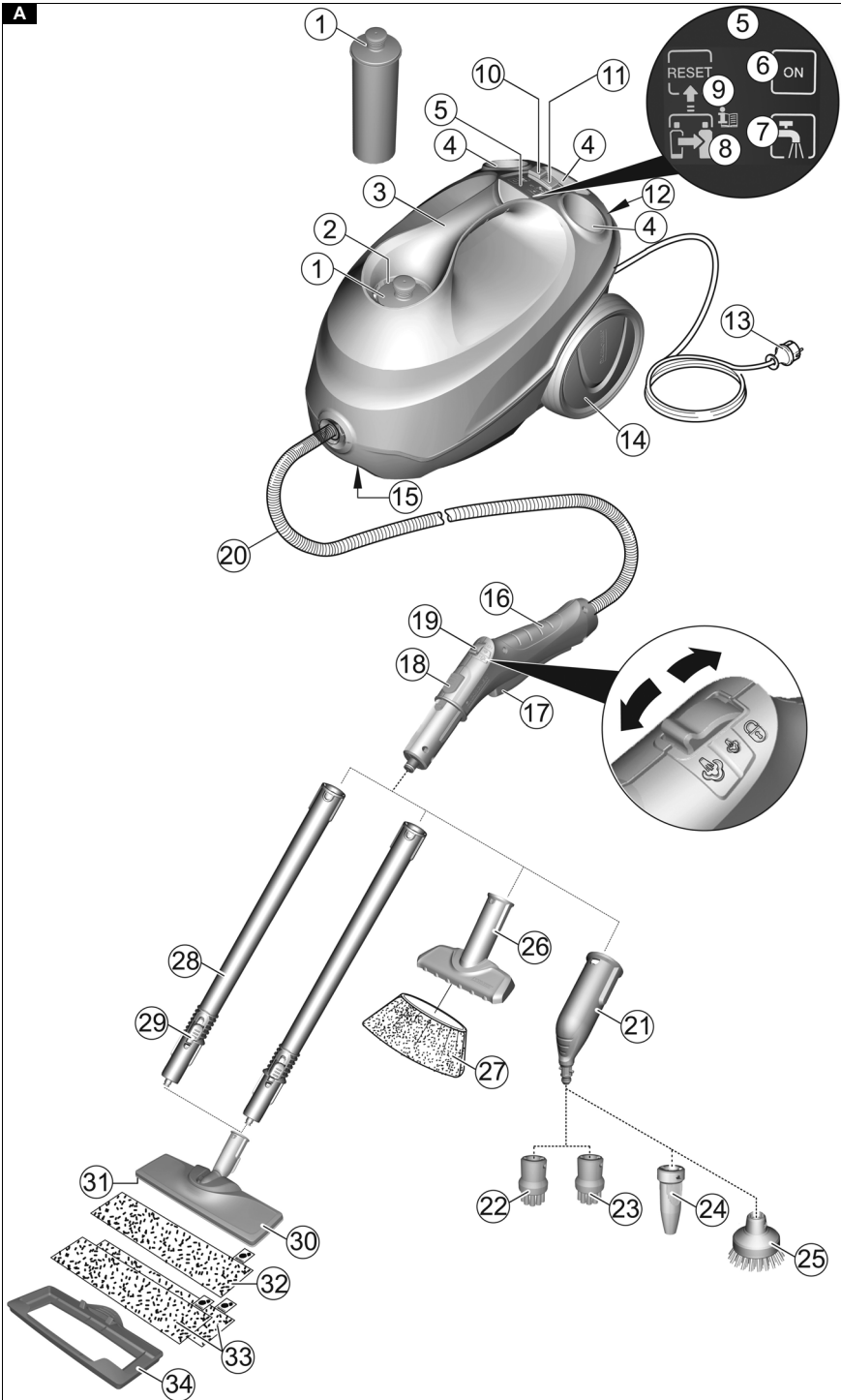


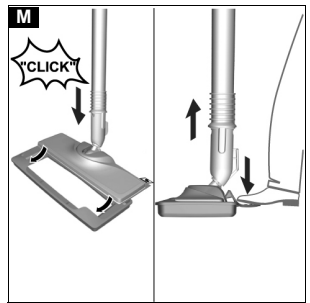
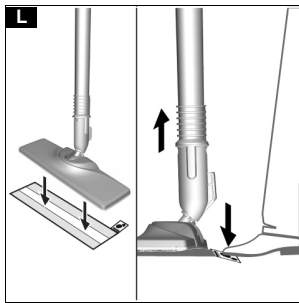
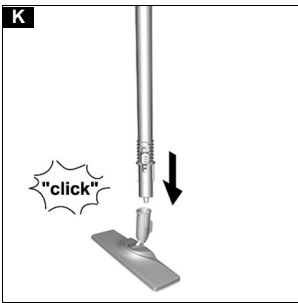
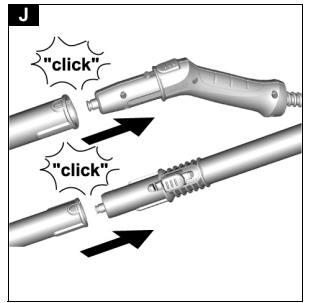
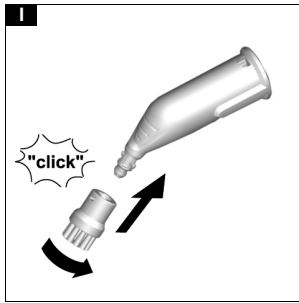
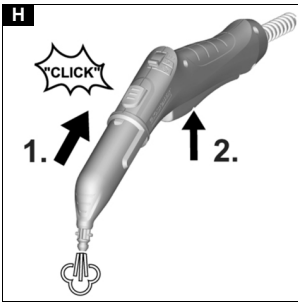
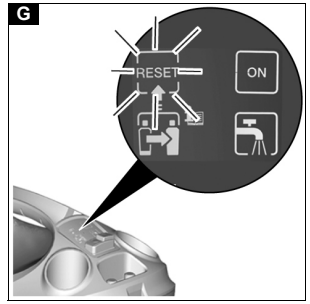
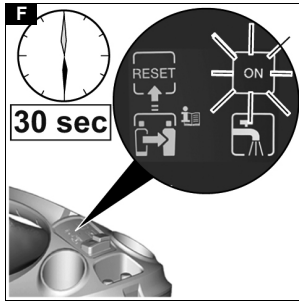
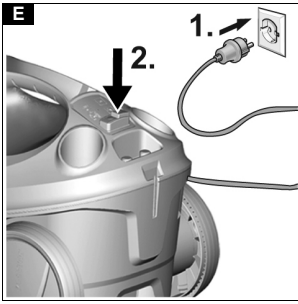
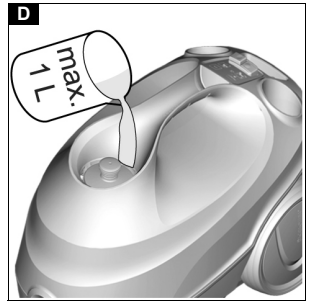
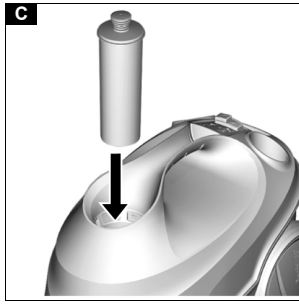
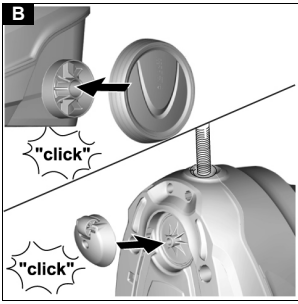
**Register  
your product**

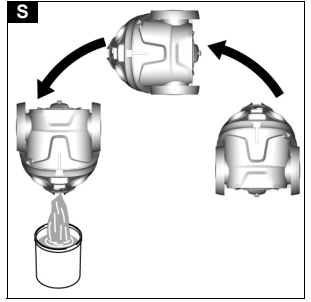
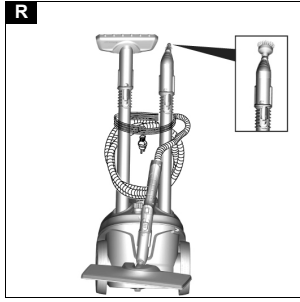
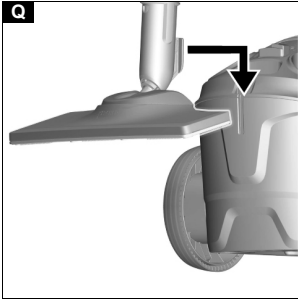
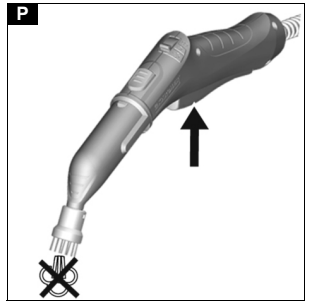
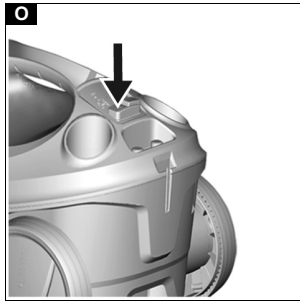
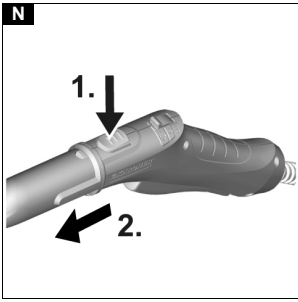
[www.kaercher.com/welcome](http://www.kaercher.com/welcome)



59679020 (12/23)







Kūtevõimsus	W	1900
Maksimālais tīrākums	MPa	0,35
Ūssoojuendusaeg	sekundid	30
Pidev aurutamine	g/min	40
Maksimālais aurulūks	g/min	100
<b>Tāitekogus</b>		
Veepaak	l	1,0
<b>Mērotmed ja kaalud</b>		
Kaal (ilma tarvikuteta)	kg	3,2
Pikkus	mm	360
Laius	mm	236
Kōrgus	mm	252

Ōigus tehnilisteks muudatusteks.

## Saturs

Vispārīgas norādes.....	84
Noteikumiem atbilstoša lietošana.....	84
Apkārtējās vides aizsardzība.....	84
Piederumi un rezerves daļas.....	84
Piegādes komplekts.....	84
Garantija.....	84
Drošības ierīces.....	84
Ierīces apraksts.....	84
Ekspluatācijas uzsākšana.....	85
Montāža.....	85
Darbība.....	85
Svarīgas lietošanas norādes.....	86
Piederumu lietošana.....	87
Kopšana un apkope.....	88
Palīdzība traucējumu gadījumā.....	89
Tehniskie dati.....	89

## Vispārīgas norādes



Pirms uzsākt ierīces lietošanu, izlasiet šo oriģinālo lietošanas instrukciju un pievienotās drošības norādes. Rīkojieties saskaņā ar tām. Saglabājiet abus bukletus turpmākai lietošanai vai nākamajam īpašniekam.

## Noteikumiem atbilstoša lietošana

Ierīci izmantojiet tikai sadzīves vajadzībām. Ierīce nodrošina tīrīšanu ar tvaikiem un to ar atbilstošiem piederumiem var izmantot atbilstoši šīs lietošanas pamācības norādēm. Tīrīšanas līdzekļi nav nepieciešami. Ievērojiet drošības norādījumus.

## Apkārtējās vides aizsardzība



Iepakojuma materiāli ir atkārtoti pārstrādājami. Lūdzu, atbrīvojieties no iepakojuma videi draudzīgā veidā.



Elektriskās un elektroniskās ierīces satur vērtīgus pārstrādājamus materiālus un bieži vien tādas sastāvdaļas kā baterijas, akumulatorus vai eļļu, kuri neatbilstošas apstrādes vai nepareizas utilizācijas rezultātā var radīt potenciālu apdraudējumu cilvēku veselībai un apkārtējai videi. Tomēr šīs sastāvdaļas ir nepieciešamas ierīces pareizai darbībai. Ar šo simbolu marķētās ierīces nedrīkst izmest kopā ar sadzīves atkritumiem.

## Informācija par sastāvdaļām (REACH)

Pašreizējo informāciju par sastāvvielām atradīsiet: [www.kaercher.de/REACH](http://www.kaercher.de/REACH)

## Piederumi un rezerves daļas

Izmantot tikai oriģinālos piederumus un oriģinālās rezerves daļas, jo tie garantē drošu un nevainojamu ierīces darbību.

Informāciju par piederumiem un rezerves daļām skatīt [www.kaercher.com](http://www.kaercher.com).

## Piegādes komplekts

Ierīces piegādes komplekts ir attēlots uz iepakojuma. Izsaiņojot pārbaudiet, vai saturs ir pilnīgs. Ja trūkst piederumu vai transportēšanas laikā radušies bojājumi, lūdzu, informējiet tirgotāju.

## Garantija

Katrā valstī ir spēkā mūsu uzņēmuma atbildīgās sabiedrības izdotie garantijas nosacījumi. Garantijas termiņā Jūsu ierīces iespējamos darbības traucējumus mēs novērsim bez maksas, ja to cēlonis būs materiāla vai ražošanas kļūda. Garantijas gadījumā ar pirkumu apliecināto dokumentu vērsieties pie tirgotāja vai tuvākajā pilnvarotajā klientu apkalpošanas dienestā. (Adresi skatīt aizmugurē)

## Drošības ierīces

### ⚠ UZMANĪBU

**Atvienotas vai mainītas drošības ierīces**

*Drošības ierīces ir paredzētas jūsu aizsardzībai.*

*Nemainiet un neatvienojiet drošības ierīces.*

### Simboli uz ierīces

(Atkarībā no ierīces tipa)

	Apgedgumu gūšanas risks, ekspluatācijas laikā ierīces virsma sakarst
	Tvaika izraisīts applaucēšanās risks
	Izlasīt lietošanas instrukciju
<b>USE WATER ONLY</b>	Ūdens tvertnē iepildīt tikai ūdeni bez piedevām.

### Spiediena regulators

Ja kļūdas gadījumā rodas pārmērīgi augsts spiediens, drošības vārsts rūpējas par tā mazināšanu tuvākajā apkārtne.

### Drošinātājs

Drošinātājs novērš ierīces pārkaršanu. Ja ierīce pārkarst, drošinātājs atvieno ierīci no strāvas. Šādā gadījumā pirms atkārtotas ierīces ekspluatācijas sazinieties ar KÄRCHER klientu dienestu.

## Ierīces apraksts

Šajā lietošanas instrukcijā ir aprakstīts maksimālais aprīkojums. Atkarībā no modeļa iespējamas piegādes komplekta atšķirības (skatiet iepakojumu).

**Attēlus skatiet grafika lappusē.**

**Attēls A**

- 1 Atkalņošanas patrona
- 2 Ūdens iepildīšanas atvere

- ③ Nešanas rokturis
- ④ Piederumu turētājs
- ⑤ Displeja rādījums
- ⑥ Kontrollampīna (zaļa) – pieejams tīkla spriegums
- ⑦ Kontrollampīna (sarkana) – ūdens trūkums
- ⑧ Kontrollampīna (sarkana) – atkalķošanas patronas maiņa.
- ⑨ RESET (Atiestatīt) taustiņš – ūdens cietības iestatīšana.
- ⑩ Slēdzis – ieslēgts
- ⑪ Slēdzis – izslēgts
- ⑫ Grīdas tīrīšanas sprauslas novietošanas turētājs
- ⑬ Tīkla pieslēguma vads ar tīkla kontaktspraudni
- ⑭ Kustīgie riteni (2 gab.)
- ⑮ Vadības ritenis
- ⑯ Tvaika pistole
- ⑰ Tvaika svira
- ⑱ Atbloķēšanas taustiņš
- ⑲ Tvaika daudzuma izvēles slēdzis (bērnu drošības elements)
- ⑳ Tvaika šļūtene
- ㉑ Punkta strūkļas sprausla
- ㉒ Apaļā suka (maza, melna)
- ㉓ \*\* Apaļā suka (maza, dzeltena)
- ㉔ \*\* Jaudas sprausla
- ㉕ \*\* Apaļā suka (liela)
- ㉖ Rokas sprausla
- ㉗ \*\* Rokas sprauslas mikrošķiedras pārvalks
- ㉘ Pagarināšanas caurules (2 gab.)
- ㉙ Atbloķēšanas taustiņš
- ㉚ Grīdas sprausla
- ㉛ Līpsavienojums
- ㉜ Mikrošķiedras drāna grīdai (1 gab.)
- ㉝ \*\* Mikrošķiedras drāna grīdai (2 gab.)
- ㉞ \*\* Paklāju tīrīšanas uzliktnis

\*\* opcionāls

## Ekspluatācijas uzsākšana

### IEVĒRĪBAI

#### Apkalpošanas radīti ierīces bojājumi

Atkalķošanas patrona optimāli darbojas tikai tad, ja Jūs ierīci pirms 1. ekspluatācijas uzsākšanas pielāgosiet ūdens cietībai objektā.

Ierīci noregulēt atbilstoši ūdens cietībai objektā.

Pirms ekspluatācijas uzsākšanas pielāgojiet ierīci vietai ar citu ūdens cietību (piem., pēc pārvākšanās) pašreizējai ūdens cietībai

1. Ievietojiet atkalķošanas patronu atverē un iespiediet, līdz tā nofiksējas.  
**Attēls C**
2. Iestatiet ūdens cietību, skatiet nodaļu *Ūdens cietības iestatīšana*.

## Montāža

### Piederumu montāža

1. Iespraust un nofiksēt vadības riteni un darbratus.  
**Attēls B**
  2. Uzspriediet piederuma valējo galu uz tvaika pistoles, līdz nofiksējas tvaika pistoles atbloķēšanas poga.  
**Attēls H**
  3. Uzbīdīet piederuma atvērto galu uz punktveida sprauslas.  
**Attēls I**
  4. Savienojiet pagarinājuma caurules ar tvaika pistoli.
    - a Uzbīdīet 1. pagarinājuma cauruli uz tvaika pistoles, līdz nofiksējas tvaika pistoles atbloķēšanas poga. Savienojuma caurule ir pievienota.
    - b Uzbīdīet 2. pagarinājuma cauruli 1. pagarinājuma caurulei. Savienojuma caurules ir savienotas.
  5. Uzbīdīet piederumu un / vai grīdas sprauslu pagarinājuma caurules brīvajam galam.  
**Attēls K**
- Piederums ir pievienots.

### Piederumu atvienošana

1. Iestatiet tvaika apjoma izvēles slēdzi virzienā uz aizmuguri. Tvaika svira ir bloķēta.
2. Nospiediet atbloķēšanas taustiņu un atvienojiet daļas.  
**Attēls N**

## Darbība

### Ūdens iepilde

Ūdens tvertni iespējams jebkurā laikā uzpildīt.

### IEVĒRĪBAI

#### Ierīces bojājumi

Nepiemērots ūdens var nosprostot sprauslas, resp., bojāt ūdens līmeņa indikāciju.

Neiepildiet veļas žāvētāja kondensācijas ūdeni.

Neiepildiet savāktu lietus ūdeni.

Neiepildiet tīrīšanas līdzekļus vai citus papildinājumus (piem., aromātus).

1. Uzpildiet ūdens tvertni ar maksimāli 1 l krāna ūdens.  
**Attēls D**

### Ieslēdziet iekārtu

### IEVĒRĪBAI

Nepareizi iestatītais ūdens cietības radīti ierīces bojājumi

Atkalķošanas patrona darbojas optimāli tikai tad, ja ierīce ir pielāgota vietai ūdens cietībai. Nepareizi iestatītais ūdens cietības gadījumā ierīce var apkalpoties.

Ierīci pirms 1. ekspluatācijas uzsākšanas pielāgojiet ūdens cietībai objektā, skatīt nodaļu *Ūdens cietības iestatīšana*.

#### Norādījumi

Veicot 1. tvaicēšanu pēc atkalķošanas patronas izņemšanas un ielikšanas tvaika plūsma var būt vāja vai ne-

vienmērīga un var izdalīties atsevišķi ūdens pilieni. Iekārtai ir nepieciešams neilgs darbības uzsākšanas laiks, kurā atkalķošanas patrona piepildās ar ūdeni. Izplūstošā tvaika daudzums pamazām palielinās līdz brīdim, kad pēc apm. 30 sekundēm ir sasniegts maksimālais tvaika apjoms.

1. Novietojiet ierīci uz stingras pamatnes.
2. Iespraudiet tīkla spraudni kontaktligzdā.
  - a Nospiediet slēdzi - "Iesl."




#### Attēls E

3. Spīd zaļā apsildes kontrollampīņa. Ierīce pēc apm. 30 sekundēm ir gatava ekspluatācijai.

#### Attēls F

### Tvaika daudzuma regulēšana

Ar tvaika apjoma izvēles slēdzi tiek regulēts izplūstošā tvaika apjoms. Izvēles slēdzim ir 3 pozīcijas:

	Maksimālais tvaiku daudzums
	Samazināts tvaiku daudzums
	Tvaika nav - bērnu drošības elements <b>Norādījums</b> Šajā pozīcijā tvaika sviru nav iespējams izmantot.

1. Iestatiet tvaika apjoma izvēles slēdzi uz nepieciešamo tvaika daudzumu.
2. Nospiediet tvaika sviru.
3. Pirms tīrīšanas darbu uzsākšanas pavērsiet tvaika pistoli pret drānu, līdz tvaiks izplatās vienmērīgi.

### Ūdens iepilde

Ūdens trūkuma gadījumā pastāvīgi deg "Ūdens trūkuma" sarkanā kontrollampīņa.

Lai nodrošinātu pastāvīgu tvaika jaudu, ūdeni jāuzpilda caur atkalķošanas patronas vāku. Pēc ūdens uzpildes atkalķošanas patrona paliek nofiksēta ierīcē.

#### Norādījums

Ierīce ir aprīkota ar sūkņa izžūšanas aizsargierīci. Ja sūknis ilgāku laiku darbojas sausā stāvoklī, piem., jo atkalķošanas patrona nav pareizi ielikta, sūknis izslēdzas un mirgo "Ūdens trūkuma" sarkanā kontrollampīņa. Lai ierīci varētu atkal ekspluatēt, ierīci nepieciešams izslēgt un atkal ieslēgt. Jāpārliedzinās, ka patrona ir pareizi ievietota un ūdens tvertnē ir pietiekami daudz ūdens.

1. Ūdens tvertni caur atkalķošanas patronas vāciņu uzpildīt ar maksimāli 1 l krāna ūdens. "Ūdens trūkuma" sarkanā kontrollampīņa izdziest.

### Pārtraukt ekspluatāciju

Lai ietaupītu enerģiju, mēs iesakām, ierīci pie 20 minūšu ekspluatācijas pārtraukumiem izslēgt.

1. Nospiediet slēdzi - "Izsl."

### Ierīces izslēgšana

1. Nospiediet slēdzi - "Izsl."

#### Attēls O

Ierīce ir izslēgta.

2. Turiet nospiestu tvaika sviru, līdz tvaiks vairs neplūst.

#### Attēls P

Tvaika katlā nav spiediena.

3. Iestatiet bērnu drošības elementu (tvaika apjoma izvēles slēdzi) virzienā uz aizmuguri.

Tvaika svira ir bloķēta.

4. Atvienojiet tīkla spraudni no kontaktligzdas.

### IEVĒRĪBAI

#### Bojāta ūdens radītie ierīces bojājumi

Ja ierīce ilgāk kā 2 mēnešus netiek lietota, ūdens tvertnē var sabojāties.

Pirms ekspluatācijas pārtraukumiem iztukšojiet ūdens tvertni.

5. Iztukšojiet ūdens tvertni.

#### Attēls S

### Iekārtas uzglabāšana

1. Pagarinājuma caurules iespraust papildaprīkojuma lielajā turētājā.
2. Rokas sprauslu un punktveida strūklas sprauslu katru uzspraut uz 1 pagarinājuma caurules.
3. Piestipriniet lielo apaļo suku punktveida strūklas sprauslai.
4. Mazo apaļo suku un sprauslas iespraust papildaprīkojuma vidējā turētājā.
5. Iekariet grīdas tīrīšanas sprauslu novietošanas turētājā.  
**Attēls Q**
6. Tvaika cauruli aptīt ap pagarinājuma caurulēm un tvaika pistoli iespraust grīdas tīrīšanas sprauslā.  
**Attēls R**
7. Aptiniet tīkla kabeli ap pagarinājuma caurulēm.
8. Glabājiet iekārtu sausā un pret salu nodrošinātā vietā.

### Svarīgas lietošanas norādes

#### Grīdas virsmas tīrīšana

Pirms ierīces izmantošanas iesakām izslaucīt vai izsūkt grīdu. Šādi grīda jau pirms mitrās tīrīšanas būs tīra no netīrumiem un brīvajām daļiņām.

#### Tekstila izstrādājumu atsvaidzināšana

Pirms apstrādes ar ierīci vienmēr pārbaudiet tekstila izstrādājumu savietojamību aizsegtā vietā: apstrādājiet tekstila izstrādājumu ar tvaiku, ļaujiet tam izžūt un pārbaudiet, vai nav radusies krāsas vai formas deformācija.

#### Krāsotu vai lakotu virsmu tīrīšana

### IEVĒRĪBAI

#### Bojātas virsmas

Tvaiks var izraisīt vaska, mēbeļu lakas, plastmasas pārklājumu vai krāsas bojājumus un malu līmēto virsmu atlīmēšanu.

Nevērsiet tvaika strūklu uz līmētām malām, jo to līme var izšķīst.

Neizmantojiet ierīci neapstrādāta koka vai parketa grīdu tīrīšanai.

Neizmantojiet ierīci lakotu vai ar plastmasu pārklātu virsmu, piemēram, virtuves viesistabas mēbeļu, durvju vai parketa tīrīšanai.

1. Lai tīrītu šādas virsmas, nedaudz apstrādājiet ar tvaiku drāniņu un tad veiciet tīrīšanu.

#### Stikla tīrīšana

### IEVĒRĪBAI

#### Stikla plīšana un bojātas virsmas

Tvaiks var bojāt loga rāmja hermetizētās vietas un zemā temperatūrās radīt loga stikla rūtis nosprieģoju, izraisot tās saplīšanu.

*Nevērsiet tvaika strūklu pret loga rāmja hermetizētajām vietām.*

*Zemās āra temperatūrās veiciet loga stiklu uzsildi, nedaudz apstrādājot ar tvaiku visu stikla virsmu.*

- Loga stikla virsmu tīriet ar rokas sprauslu un pārvalku. Ūdens noņemšanai izmantojiet stikla tīrītāju vai noslaukiet virsmas.

## Piederumu lietošana

### Tvaika pistole

Tvaika pistoli bez piederumiem var izmantot šādiem mērķiem:

- Nedaudz saburzīta, pakārta apgērba gludināšanai: apgērba apstrādi ar tvaiku veiciet no 10-20 cm attāluma.
- Mitrajai putekļu tīrīšanai: Nedaudz apstrādājiet ar tvaiku drāniņu un veiciet mēbeļu tīrīšanu.

### Punktveida strūklas sprausla

Punktveida sprausla ir paredzēta grūti pieejamo vietu, šuvju, armatūru, izplūdes elementu, izlietņu, tualetšu ža-lūziju vai radiatoru tīrīšanai. Jo tuvāk punktveida sprausla atrodas netīrajai vietai, jo labāka ir tās tīrīšanas darbība, jo pie sprauslas izplūdes ir vislielākā temperatūra un tvaika daudzums. Biezas kaļķa nogulsnes pirms tvaika tīrīšanas var apstrādāt ar piemērotu tīrīšanas līdzekli. Ļaujiet tīrīšanas līdzeklim iedarboties apm. 5 minūtes un tad veiciet tīrīšanu ar tvaiku.

1. Uzbdīdīet punktveida sprauslu tvaika pistolei.

**Attēls H**

### Apajā suka (maza)

Mazā apaļā suka ir piemērota grūti noņemamu netīrumu tīrīšanai. Sukas ļauj vieglāk notīrīt grūti noņemamus netīrumus.

## IEVĒRĪBAI

### Bojātas virsmas

*Suka var bojāt trauslas virsmas.*

*Nav piemērota trauslu virsmu tīrīšanai.*

1. Uzmontējiet apaļo mazo apaļo suku punktveida sprauslai.

**Attēls I**

### Apajā suka (liela)

Lielā apaļā suka ir piemērota lielām noapaļotām virsmām, piem., izlietnēm, dušas vannīnai, vannai, virtuves izlietnei.

## IEVĒRĪBAI

### Bojātas virsmas

*Suka var bojāt trauslas virsmas.*

*Nav piemērota trauslu virsmu tīrīšanai.*

1. Uzmontējiet lielo apaļo suku punktveida sprauslai.

**Attēls I**

### Jaudas sprausla

Jaudas sprausla ir paredzēta grūti noņemamu netīrumu tīrīšanai, stūru, šuvju izpūšanai utt.

1. Uzmontējiet jaudas suku punktveida sprauslai.

**Attēls I**

### Rokas sprausla

Rokas sprausla ir paredzēta nelielu mazgājamo virsmu, dušas kabīņu un spoguļu tīrīšanai.

1. Uzbdīdīet rokas sprauslu atbilstoši punktveida sprauslai uz tvaika pistoles.

**Attēls H**

2. Pārvelciet rokas sprauslai pārvalku.

## Grīdas sprausla

Grīdas sprausla ir paredzēta mazgājamo sienas un grīdas virsmu, piem. akmens grīdu, flīžu un polivinilhlorīda grīdu tīrīšanai.

## IEVĒRĪBAI

### Tvaika radītie bojājumi

*Karstums un mitrums var radīt bojājumus.*

*Pirms lietošanas neuzkrītošā vietā pārbaudiet karstumnoturību un tvaika iedarbību ar mazāko tvaika daudzumu.*

### Norādījumi

*Tvaika tīrīšanas laikā tīrīšanas līdzekļa atliekas vai kopšanas emulsijas uz tīrāmās virsmas var radīt svēdras, kas pazūd pēc atkārtotas tīrīšanas.*

Pirms ierīces izmantošanas iesakām izslaucīt vai izsūkt grīdu. Šādi rīkojoties, jau pirms mitrās tīrīšanas uz grīdas nebūs neitrums un grūžu. Ļoti netīras virsmas tīriet lēni, lai tvaiks iedarbotos ilgāk.

1. Savienojiet pagarinājuma caurules ar tvaika pistolei.

**Attēls J**

2. Uzbdīdīet grīdas sprauslu pagarinājuma caurulei.

**Attēls K**

3. Piestipriniet grīdas drānu grīdas sprauslai.

a Novietojiet grīdas drānu ar līpsavienojumiem uz augšu.

b Novietojiet grīdas sprauslu uz grīdas drānas un to viegli piespiediet.

**Attēls L**

Grīdas drāna ar līpsavienojumiem pielīp pie grīdas sprauslas.

### Grīdas drānas noņemšana

1. Uzkāpiet ar kāju uz grīdas drānas mēlītes un paceļiet grīdas sprauslu augšup.

**Attēls L**

### Norādījumi

*Sākumā grīdas tīrīšanas drānas Velcro stiprinājums vēl ir ļoti spēcīgs un šādā gadījumā grūti atvienojams no grīdas tīrīšanas sprauslas. Pēc vairākkārtējas lietošanas un pēc grīdas tīrīšanas drānas izmazgāšanas to ir viegli atvienot no grīdas tīrīšanas sprauslas un tas ir sasniedzis optimālo saķeri.*

### Grīdas tīrīšanas sprauslas novietošana

1. Ja ekspluatācija tiek pārtraukta, grīdas tīrīšanas sprauslu nepieciešams iekarināt novietošanas turētājā.

**Attēls Q**

### Paklāju tīrīšanas uzliktnis

Ar paklāju tīrīšanas uzliktni iespējams atsvaidzināt paklājus.

## IEVĒRĪBAI

### Paklāju tīrīšanas uzliktna un paklāja bojājumi

*Netīrs paklāju tīrīšanas uzliktnis, kā arī karstums un mitrums var radīt paklāja bojājumus.*

*Tādēļ pirms lietošanas pārbaudiet paklāja izturību pret karstumu un tvaika iedarbību neuzkrītošā vietā ar nelielāko tvaika daudzumu.*

*Ievērojiet paklāja ražotāja tīrīšanas norādes.*

*Pārliedcinieties, ka paklājs pirms paklāju tīrīšanas uzliktna lietošanas ir izsūkts un no tā ir iztīrīti traipi.*

*Pirms lietošanas un pēc darbības pārtraukumiem, nolaižot tvaiku notekā (bez grīdas tīrāmās drānas / ar papildaprīkojumu), atbrīvojieties no iespējamās ūdens uzkrāšanās ierīcē (kondensāts).*

*Izmantojiet paklāju tīrīšanas uzliktni tikai ar grīdas tīrāmo drānu pie grīdas uzgaļa.*



Izmantojot paklāju tīrīšanas uzliktni darbam ar tvaiku, izvēlieties zemu tvaika jaudas līmeni. Neturiet tvaiku ilgstoši vienā vietā (maksimāli 5 sekundes), lai izvairītos no spēcīga mitruma un temperatūras iedarbības bojājumu riska. Neizmantojiet paklāju tīrīšanas uzliktni paklājiem ar garām plūksnām.

### Piestipriniet paklāju tīrīšanas uzliktni pie grīdas uzgaļa

1. Piestipriniet grīdas tīrīšanas drānu pie grīdas uzgaļa, skatīt nodaļu *Grīdas sprausla*.  
**Attēls L**
2. Grīdas uzgali ar vieglu spiedienu ieslidināt paklāju tīrīšanas uzliktnī un ļaut nofiksēties.  
**Attēls M**
3. Sākt paklāja tīrīšanu.

### Paklāju tīrīšanas uzliktna noņemšana no grīdas tīrīšanas sprauslas

## ⚠ UZMANĪBU

### Pēdu apdegumi

Paklāju tīrīšanas uzliktnis saskarē ar tvaiku var uzkarst. Paklāju tīrīšanas uzliktni neizmantojot un nenonēmt ar bāksm kājām vai atvērtām sandalēm.

Paklāju tīrīšanas uzliktni izmantot un noņemt tikai ar atbilstošiem apaviem.

1. Paklāju tīrīšanas uzliktna mēlīti ar apavu purngalu nospiediet uz leju.
2. Paceliet uz augšu grīdas tīrīšanas sprauslu.  
**Attēls M**

## Kopšana un apkope

### Ūdens tvertnes iztukšošana

## IEVĒRĪBAI

### Bojāta ūdens radītie ierīces bojājumi

Ja ierīce ilgāk kā 2 mēnešus netiek lietota, ūdens tvertne var sabojāties.

Pirms ekspluatācijas pārtraukumiem iztukšojiet ūdens tvertni.

1. Nospiediet slēdzi - "Izsl.". Ierīce ir izslēgta.
2. Atvienojiet tīkla spraudni no kontakttīkzidas.
3. Izņemiet piederumu no piederumu turētāja.
4. Izņemiet atkalpošanas patronu no ierīces.
5. Iztukšojiet ūdens tvertni.  
**Attēls S**

### Atkalpošanas patronas nomainā

## IEVĒRĪBAI

### Ierīces bojājumi un saīsināts darbūdens

Atkalpošanas patronas maiņas intervālu (kontrollampīņas indikācija) neievērošana var radīt ierīces bojājumus un saīsināta ierīces darbūdens.

Ievērot maiņas intervālus (kontrollampīņas indikācija).

### Norādījumi

Maiņas intervāli ir atkarīgi no ūdens cietības objektā. Vietām ar cietu ūdeni (piem., III/IV) ir augstāks maiņas intervāls, kā vietās ar mīkstu ūdeni (piem., I/II).

### Kontrollampīņas rādījums darbības laika izmantošanas beigās

Atkalpošanas patronas maiņas intervālu tiek noteikts ar "Atkalpošanas patronas kontrollampīņas" starpniecību sekojošo:

- 2 stundas pirms kalpošanas ilguma beigām mirgo kontrollampīņa.

- 1 stundu pirms kalpošanas ilguma beigām kontrollampīņa mirgo ātrāk.
- Ja atkalpošanas patronas kalpošanas ilgums ir beidzies, pastāvīgi deg kontrollampīņa un ierīce patstāvīgi izslēdzas, lai izvairītos no ierīces bojājumiem.

### Atkalpošanas patronas ievietošana

## IEVĒRĪBAI

### Ierīces bojājumi

Atkārtoti izmantojot izlietoto atkalpošanas patronu ierīce var tikt bojāta.

Strādājiet rūpīgi, lai izvairītos no patronu sajaukšanas.

### Norādījumi

Veicot 1. tvaicēšanu pēc atkalpošanas patronas izņemšanas un ielikšanas tvaika plūsma var būt vāja vai nevienmērīga un var izdalīties atsevišķi ūdens pilieni. Iekārtai ir nepieciešams neilgs darbības uzsākšanas laiks, kurā atkalpošanas patrona piepildās ar ūdeni. Izplūstošā tvaika daudzums pamazām palielinās līdz brīdim, kad pēc apm. 30 sekundēm ir sasniegts maksimālais tvaika apjoms.

1. Nospiediet slēdzi - "Izsl.". Ierīce ir izslēgta.
2. Izņem atkalpošanas patronu.
3. Ievietojiet jauno atkalpošanas patronu.
4. Nospiediet slēdzi - "Iesl.". Ierīce ir ieslēgta.
5. Turiet RESET (ATIESTATĪT) taustiņu 4 sekundes nospiestu. Kontrollampīņa "Atkalpošanas patronas nomainā" izdzīest un atkalpošanas patronas darbība atsākas no jauna.
6. Ļaujiet ierīcei uzsilt.
7. Turiet tvaika sviru nospiestu apm. 30 sekundes, lai atgaisotu atkalpošanas patronu.

### Ūdens cietības iestatīšana

## IEVĒRĪBAI

### Apkalpošanās radītie ierīces bojājumi

Bez ievietotas atkalpošanas patronas un nepareizi iestatītas ūdens cietības gadījumā ierīce var apkalpoties. Vienmēr strādājiet ar atkalpošanas patronu.

Ierīci noregulēt atbilstoši ūdens cietībai objektā.

Pielāgojiet ierīci pirms ekspluatācijas uzsākšanas vietā ar citu ūdens cietību (piem., pēc pārvākšanās) pašreizējai ūdens cietībai.

### Norādījumi

Informāciju par krāna ūdens cietību vaicāiet jūsu ūdens apgādes uzņēmumā vai pilsētas atbildīgajā iestādē. Ūdens cietība tiek iestatīta ar RESET (ATIESTATĪT) taustiņu. Ūdens cietības iestatījums tiek saglabāts tik ilgi, līdz tiek veikts jauns iestatījums (piem., pēc pārvākšanās). Iekārta rūpnīcā ir iestatīta uz augstāko ūdens cietību (IV pakāpe). Iekārta iestatīto ūdens cietību uzrāda ar mirgojošu signālu.

### Ūdens cietības pakāpes un mirgojošs signāls

Cietības līmenis	°dH	mmol/l	Mirgojošo signālu skaits	Mirgojošo signālu intervāls	
I	mīksts	0-7	0-1,3	1x	4 sekundēs
II	vidējs	7-14	1,3-2,5	2x	
III	ciets	14-21	2,5-3,8	3x	
IV	ļoti ciets	> 21	> 3,8	4x	

## Norādījumi

Atkaļķošanas patronas pretkaļķu iedarbība aktivizējas, tiklīdz ierīce tiek uzpildīta ar ūdeni un uzsākta ekspluatācija. Ūdeni esošais kaļķis ar granulū starnieciību tiek uzņemts atkaļķošanas kasetnē. Papildu atkaļķošana nav nepieciešama.

## Norādījumi

Granulās kasetnē pēc kontakta ar ūdeni var mainīt krāsu; tas ir saistīts ar ūdenī esošajām minerālvielām. Šī krāsa maina ir nekaitīga un tai nav negatīva ietekme uz iekārtu, tīršanas darbiem vai atkaļķošanas kasetnes darbību.

## Norādījumi

Veicot iestatījumus, negaidiet ilgāk par 15 sekundēm, jo iekārta pretējā gadījumā automātiski izvēlēsies pēdējo ūdens cietības iestatījumu, resp., ekspluatācijas uzsākšanas laikā augstāko ūdens cietību.

1. Iespraudiet kontaktdakšu.
2. Pārlicinieties, ka iekārta ir izslēgta.
3. Nospiediet RESET (ATIESTATĪT) taustiņu un ierīces ieslēgšanās laikā turēt nospiestu.

## Attēls G

Pēc apm. 2 sekundēm mirgo kontrollampīna un ar impulsu skaitu signalizē par pašreizējo ūdens cietības iestatījumu.

4. Atkārtoti nospiediet (ATIESTATĪT) taustiņu, lai nomainītu ūdens cietības pakāpi.

## Norādījumi

Ar nospiestu (ATIESTATĪT) taustiņu ūdens cietības pakāpes mirgojošais signāls netiek uzrādīts.

5. Atlaidiet RESET (ATIESTATĪT) taustiņu.

Tiek uzrādīts iestatītās ūdens cietības pakāpes mirgojošais signāls.

6. Nepieciešamības gadījumā procesu atkārtot, līdz ir sasniegta nepieciešamā ūdens cietības pakāpe.
7. Turiet RESET (ATIESTATĪT) taustiņu 3 sekundes nospiestu, lai saglabātu ūdens cietības pakāpes iestatījumu. Iedegas ūdens cietības kontrollampīna.

## Piederumu kopšana

(piederumi - atkarībā no piegādes komplekta)

## Norādījumi

Mikrošķiedras drānas nav piemērotas žāvētājam.

## Norādījumi

Lai nodrošinātu optimālu tīršanas efektivitāti, pirms pirmās lietošanas reizes iesakām izmazgāt drānas veļasmašīnā.

Veicot drānu mazgāšanu, skatiet norādes uz mazgāšanas etiķetes. Lai drānas nezaudētu labo netirumu savākšanas spēju, nelietojiet veļas mikstinātāju.

1. Grīdas tīršanas drānas un uzlikas mazgājiet veļasmašīnā maksimāli 60 °C temperatūrā.

## Palīdzība traucējumu gadījumā

Traucējumu cēloņi bieži vien ir vienkārši un tos ar turpmākā pārskata palīdzību var novērst pašu spēkiem. Šaubu vai nenorādītu traucējumu gadījumā, lūdz, vēršieties autorizētā klientu servisā.

## BRĪDINĀJUMS

**Strāvas trieciens un apdegumu draudi**

Traucējumnovēršana ir būtama, ja ierīce ir pievienota strāvas tīklam vai vēl nav atdzisusi.

Atvienojiet strāvas vada spraudni.

Ļaujiet ierīcei atdzist.

Ūdens trūkuma kontrollampīna mirgo sarkanā krāsā

Ir aktivizēta sūkņa izžūšanas aizsargierīce.

1. Izslēdziet un atkal ieslēdziet ierīci.
2. Pārlicināties, ka atkaļķošanas patrona ir pareizi ievietota un tvertnē ir pietiekami daudz ūdens.

**Ūdens trūkuma kontrollampīna pastāvīgi deg sarkanā krāsā**

Ūdens tvertnē nav ūdens.

1. Uzpildīt ūdens tvertni, skatiet nodaļu *Ūdens iepilde*.

## Nevar nospiegt tvaika sviru

Tvaika svira ir nofikseta ar bērnu drošības elementu.

- Iestatiet bērnu drošības elementu (tvaika apjoma izvēles slēdzi) virzienā uz priekšu. Tvaika svira ir atbloķēta.

**Tavaika nav / ir neliels, neskatoties uz to, ka tvertnē ir pietiekami daudz ūdens**

Atkaļķošanas patrona nav ievietota vai ir ievietota nepareizi.

- Ievietojiet vai ievietojiet pareizi atkaļķošanas patronu.

Atkaļķošanas patrona izņemta veicot ūdens uzpildi.

- Veicot uzpildi atstājiet atkaļķošanas patronu ierīcē. Ievietota jauna atkaļķošanas patrona.
- Turiet tvaika sviru nepārtraukti nospiestu.

Pēc apm. 30 sekundēm seko pilna tvaika jauda.

**Spīd / mirgo sarkanā kontrollampīna „Atkaļķošanas patronas nomaina”**

Drīz beigsies atkaļķošanas patronas kalpošanas ilgums.

- Ievietojiet jaunu atkaļķošanas patronu un atiestatiet apkopes indikāciju, skatīt nodaļu *Atkaļķošanas patronas nomaina*.

Pēc atkaļķošanas patronas nomainas nav nospiesti RESET (ATIESTATĪT) taustiņš.

- Pēc atkaļķošanas patronas ievietošanas turiet 4 sekundes nospiestu RESET (ATIESTATĪT) taustiņu, skatīt nodaļu *Atkaļķošanas patronas nomaina*.

## Ierīce patstāvīgi izslēdzas

Atkaļķošanas patronas kalpošanas ilgums ir beidzies

- Ievietojiet jaunu atkaļķošanas patronu un atiestatiet apkopes indikāciju, skatīt nodaļu *Atkaļķošanas patronas nomaina*.

Pēc atkaļķošanas patronas nomainas nav nospiesti RESET (ATIESTATĪT) taustiņš.

- Pēc atkaļķošanas patronas ievietošanas turiet 4 sekundes nospiestu RESET (ATIESTATĪT) taustiņu, skatīt nodaļu *Atkaļķošanas patronas nomaina*.

## Tehniskie dati

### Strāvas pieslēgums

Spriegums	V	220-240
Fāze	~	1
Frekvence	Hz	50-60
Drošinātāja veids		IPX4
Aizsardzības klase		I

### Jaudas dati

Apsildes jauda	W	1900
Maksimālais darba spiediens	MPa	0,35
Uzsildes laiks	Sekundes	30

Ilgstoša tvaika padeve	g/min	40
Maksimālais tvaika spiediens	g/min	100

### Ūzpildes līmenis

Ūdens tvertnē	l	1,0
---------------	---	-----

### Izmēri un svars