

# KÄRCHER

## SC 2 Upright KST 2 Upright



Deutsch	5
English	10
Français	15
Italiano	20
Español	25
Português	30
Nederlands	36
Türkçe	41
Svenska	46
Suomi	50
Norsk	55
Dansk	60
Eesti	64
Latviešu	69
Lietuviškai	74
Polski	79
Magyar	84
Čeština	89
Slovenčina	94
Slovenščina	99
Românește	104
Hrvatski	109
Srpski	114
Ελληνικά	119
Русский	124
Українська	130
Қазақша	136
Български	141
العربية	152



Register  
your product

[www.kärcher.com/welcome](http://www.kärcher.com/welcome)

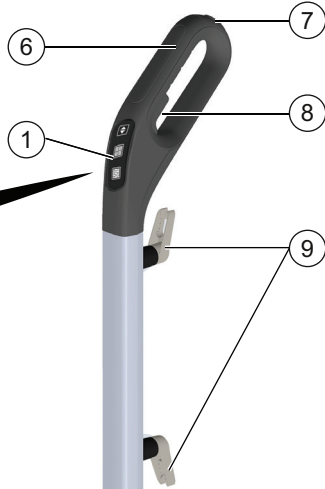
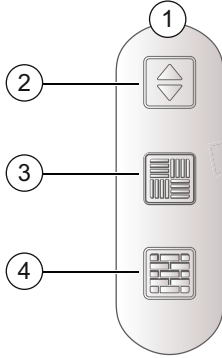


**EAC**

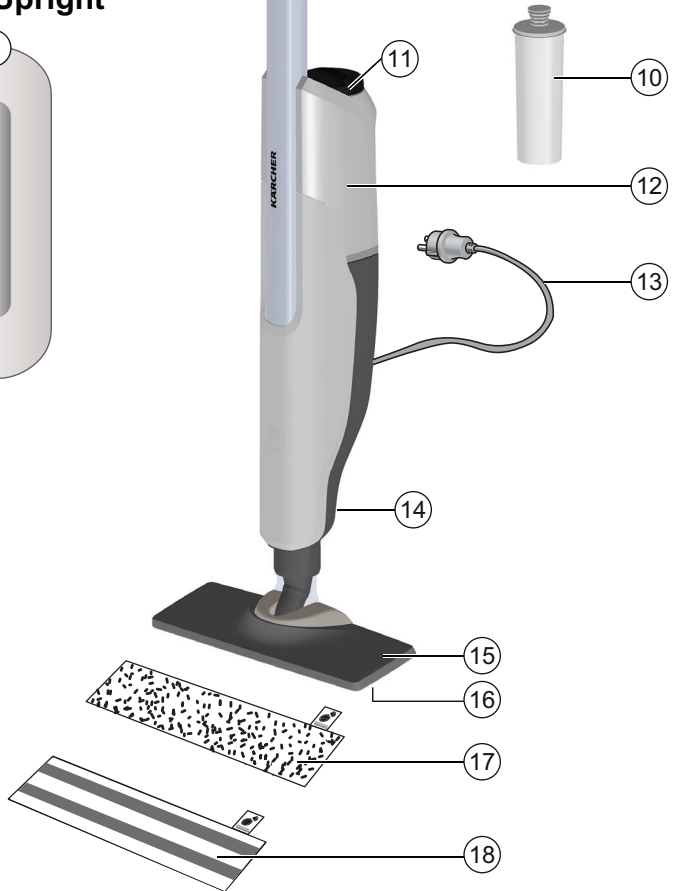
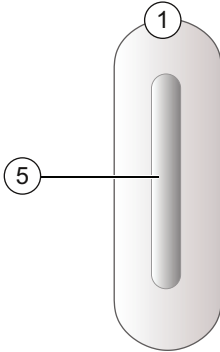


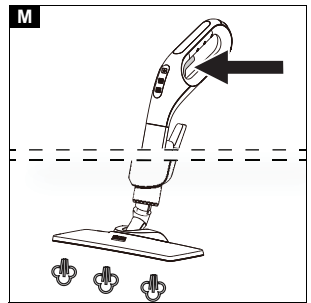
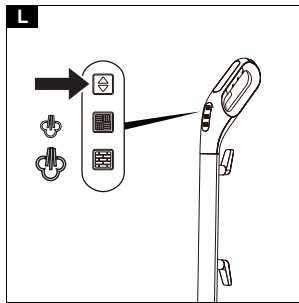
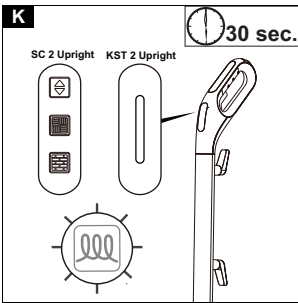
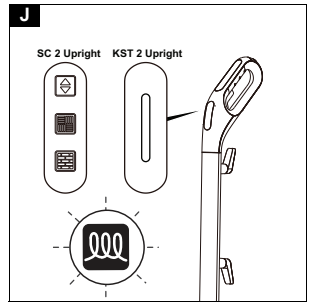
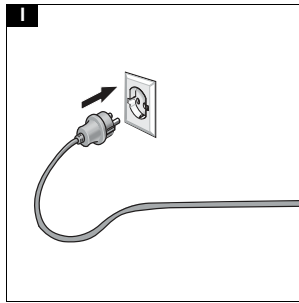
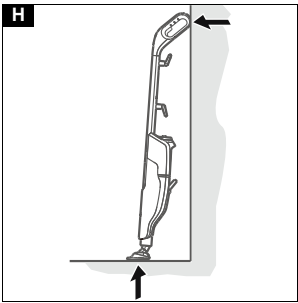
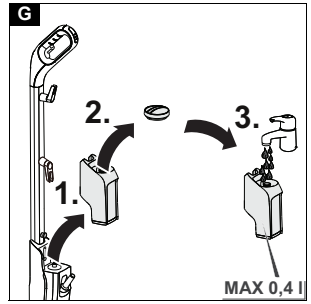
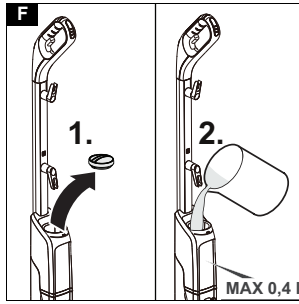
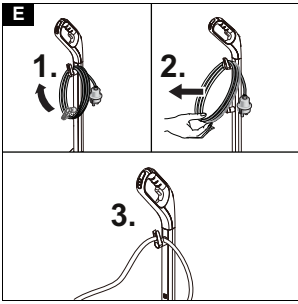
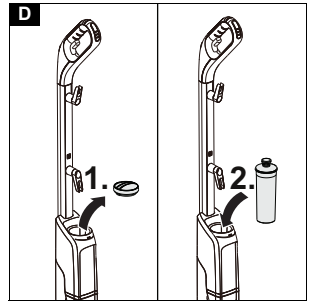
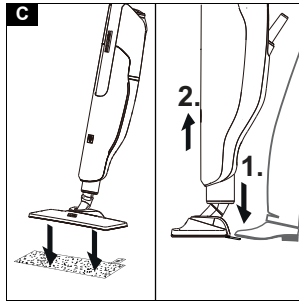
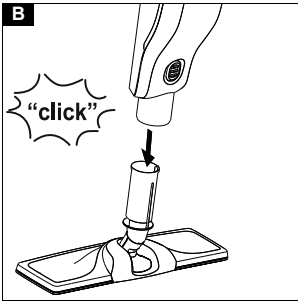
97740530 (09/23)

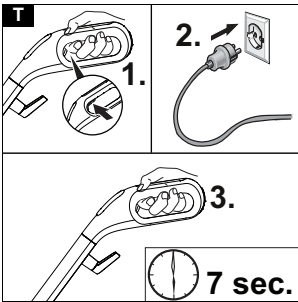
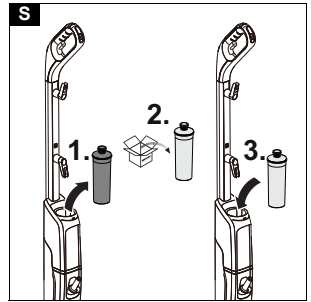
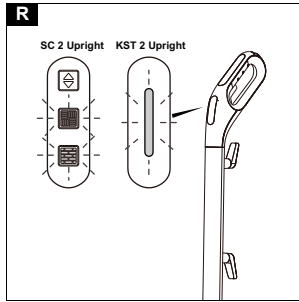
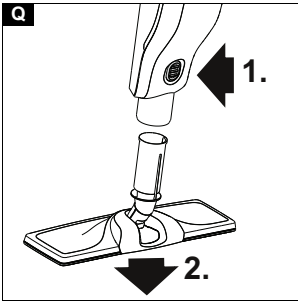
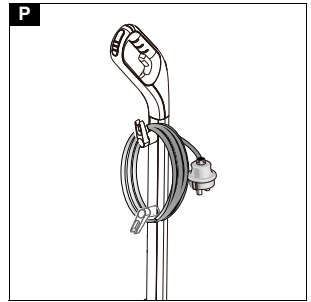
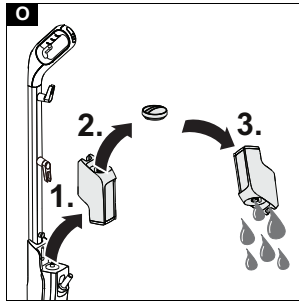
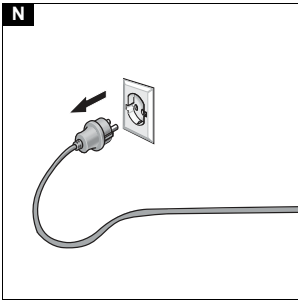
### SC 2 Upright



### KST 2 Upright







misprotsess tēnāoliselt ōigesti lābi viiid. Uuesti lāhtestamiseks viige palun lābi jārgmised sammud.

- 1 Tōmmake vōrgupistik pistikupesast vālja.
- 2 Hoidke auruhooaba pūsisvalt vajutatult.
- 3 Ūhendage vōrgupistik ja hoidke auruhooaba 7 sekundit vajutatult, kuni kontroll-lambid vilguvad kaks korda roheliselt. Vt peatūkki *Katlakivi eemaldusapdrini vāljavahetamine*.

## Garantij

Igas rīigis kehtivad meie volitatud mūūgiesindaja antud garantijtingimused. Seadmel esinevad mistahes rikked kōrvaldame garantijajal tasuta, kui pōhjuseks on materijali- vōi tootmisviga. Garantijjuhtumil pōōrduge ostu tōēndava dokumentīga oma edasimūūija vōi lāhima volitatud klienditeeninduse poole. (Aadressi vt tagakūljelt)

## Tehnilised andmed

		SC 2 Up- right	KST 2 Upright
<b>Elektriūhendus</b>			
Pinge	V	220-240	220-240
Faas	~	1	1
Sagedus	Hz	50-60	50-60
Kaitseliik		IPX4	IPX4
Kaitseklass		I	I
<b>Seadme vōimsusandmed</b>			
Kūttēvōimsus	W	1600	1600
Ūlessoojendusaeag	Se- kun- did	30	30
Pidev aurutamine	g/min	38	38
<b>Tāitekogus</b>			
Veepaak	l	0,4	0,4
<b>Mōōtmed ja kaalud</b>			
Kaal (ilma tarvikuteta)	kg	2,7	2,7
Pikkus	mm	314	314
Laius	mm	199	199
Kōrgus	mm	1185	1185

Ōigus tehnilisteks muudatusteks.

## Saturs

Vispārīgas norādes.....	69
Noteikumiem atbilstōša lietošana.....	69
Apkārtējās vides aizsardzība.....	69
Piederumi un rezerves daļas.....	69
Piegādes komplekts.....	69
Drošības ierices.....	69
Iekārtas apraksts.....	70
Montāža.....	70
Ekspluatācijas uzsākšana.....	70
Darbība.....	70
Svarīgas lietošanas norādes.....	72
Piederumu lietošana.....	72
Kopšana un apkope.....	72
Palīdzība traucējumu gadījumā.....	73
Garantija.....	73
Tehniskie dati.....	74

## Vispārīgas norādes



Pirms uzsākt ierices lietošanu, izlasiet šo oriģinālo lietošanas instrukciju un pievienotās drošības norādes. Rīkojieties saskaņā ar tām.

Saglabājiet abus bukletus turpmākai lietošanai vai nākamajam īpašniekam.

## Noteikumiem atbilstōša lietošana

Izmantojiet iekārtu tikai māsaimniecības vajadzībām īdzenu un cielu grīdas segumu tīrīšanai (piemēram, akmens grīdu, flīžu, PVC grīdu, kā arī lakotu koka grīdu (piemēram, parketa un lamināta) tīrīšanai), kas spēj izturēt iekārtas radīto augsto temperatūru, spiedienu un mitrumu. Neapstrādājiet segumu, kas nav noturīgs pret mitrumu, piemēram, neapstrādātu korķa segumu (tajā var iekļūt mitrums un sabojāt segumu). Tīrīšanas līdzekļi nav nepieciešami.

## Apkārtējās vides aizsardzība



Iepakojuma materiāli ir atkārtoti pārstrādājami.

Lūdzu, atbrīvojieties no iepakojuma videi draudzīgā veidā.



Elektriskās un elektroniskās ierices satur vērtīgus pārstrādājamus materiālus un bieži vien tādas sastāvdaļas kā baterijas, akumulatorus vai eļļu, kuri neatbilstošas apstrādes vai nepareizas utilizācijas rezultātā var radīt potenciālu apdraudējumu cilvēku veselībai un apkārtējai videi. Tomēr šīs sastāvdaļas ir nepieciešamas ierices pareizai darbībai. Ar šo simbolu marķētās ierices nedrīkst izmest kopā ar sadzīves atkritumiem.

## Informācija par sastāvdaļām (REACH)

Pašreizējo informāciju par sastāvdaļām atradīsiet: [www.kaercher.de/REACH](http://www.kaercher.de/REACH)

## Piederumi un rezerves daļas

Izmantot tikai oriģinālos piederumus un oriģinālās rezerves daļas, jo tie garantē drošu un nevainojamu ierices darbību.

Informāciju par piederumiem un rezerves daļām skatīt [www.kaercher.com](http://www.kaercher.com).

## Piegādes komplekts

Ierices piegādes komplekts ir atlētots uz iepakojuma. Izsaiņojot pārbaudiet, vai saturs ir pilnīgs. Ja trūkst piederumi vai transportēšanas laikā radušies bojājumi, lūdzu, informējiet tirgotāju.

## Drošības ierices

### ⚠ UZMANĪBU

**Atvienotas vai mainītas drošības ierices**

**Drošības ierices ir paredzētas jūsu aizsardzībai.**

**Nemainiet un neatvienojiet drošības ierices.**

### Simboli uz ierices

(Atkarībā no ierices tipa)

	Apdegumu draudi, ekspluatācijas laikā ierices virsma sakarst
	Tvaika izraisīti apdeguma draudi
	Izlasiet lietošanas pamācību

## Drošības vārsts

Ja kļūdas gadījumā rodas pārmērīgi augsts spiediens, drošības vārsts rūpējas par tā novadīšanu tuvākajā apkārtne.

## Drošinātājs

Drošinātājs novērš ierīces pārkaršanu. Ja ierīce pārkarst, drošinātājs atvieno ierīci no strāvas. Šādā gadījumā pirms atkārtotas ierīces ekspluatācijas sazinieties ar KÄRCHER klientu dienestu.

## Iekārtas apraksts

Šajā lietošanas pamācībā ir aprakstīts maksimālais aprīkojums. Atkarībā no modeļa iespējamas piegādes komplekta atšķirības (skatiet iepakojumu).

**Attēlus skatiet grafika lappusē.**

### Attēls A

- ① Tvaika pakāpes displeja rādījums
- ② Tvaika pakāpes iestatīšanas taustiņš
- ③ SC 2 Upright kontrollampīņa: 1. tvaika pakāpe - koks  
Pārmaiņus mirgo sarkanā krāsā – nodrošināts tīkla spriegums un iekārta uzsilst  
Nepārtraukti deg zaļā krāsā - iekārta ir gatava darbam  
Ātri mirgo sarkanā krāsā - norāda, ka jānomaina atkaļķošanas kasetni. Atkaļķošanas kasetnes nomaiņa, skatīt nodaļu *Atkaļķošanas kasetnes nomaiņa*.
- ④ SC 2 Upright kontrollampīņa: 2. tvaika pakāpe - flīzes/akmens  
Pārmaiņus mirgo sarkanā krāsā – nodrošināts tīkla spriegums un iekārta uzsilst  
Nepārtraukti deg zaļā krāsā - iekārta ir gatava darbam  
Ātri mirgo sarkanā krāsā - norāda, ka jānomaina atkaļķošanas kasetni. Atkaļķošanas kasetnes nomaiņa, skatīt nodaļu *Atkaļķošanas kasetnes nomaiņa*.
- ⑤ KST 2 Upright kontrollampīņa
- ⑥ Rokturis
- ⑦ Sienas pretslīdes nodrošināšanas rokturis
- ⑧ Tvaika svira
- ⑨ Vada uztīšanas āķīši ar fiksatoru
- ⑩ Atkaļķošanas kasetne
- ⑪ Ūdens iepildīšanas atvere
- ⑫ Ūdens tvertne ar vāciņu un rokturi
- ⑬ Tīkla pieslēguma vads ar tīkla spraudni
- ⑭ Grīdas tīrīšanas sprauslas atbloķēšanas taustiņš
- ⑮ Grīdas sprausla
- ⑯ Līpaizdare
- ⑰ Mikrošķiedras drāna grīdai (1 gab.)
- ⑱ \* Abrazīva drāna grīdai (1 gab.)

\* izvēles iespēja

## Montāža

### Grīdas tīrīšanas sprauslas montāža

1. Turiet iekārtu aiz roktura.
2. Savienojiet pamata iekārtas apakšējo daļu ar grīdas tīrīšanas sprauslu, līdz tā dzirdami nokļūst.

### Attēls B

### Grīdas drānas uzstādīšana

1. Piestipriniet grīdas drānu pie grīdas sprauslas.
  - a. Novietojiet grīdas drānu ar līpaizdarēm uz augšu.
  - b. Novietojiet grīdas sprauslu uz grīdas drānas un to viegli piespiediet.

### Attēls C

Grīdas drāna ar līpaizdarēm piestiprinās grīdas sprauslai.

## Eksploatācijas uzsākšana

### IEVĒRĪBAI

#### Apkaļķošanās radīti iekārtas bojājumi

*Vienmēr strādāt ar atkaļķošanas kasetni.*

1. Ievietojiet atkaļķošanas kasetni ūdens tvertnē un iespiediet, līdz tā nokļūst.

### Attēls D

#### Paigaldusjuhis

*Veicot 1. apstrādi ar tvaiku pēc atkaļķošanas kasetnes izņemšanas un ielikšanas, tvaika plūsma var būt vāja vai nevienmērīga un var izdalīties atsevišķi ūdens pilieni. Iekārtai ir nepieciešams neilgs darbības uzsākšanas laiks, kurā atkaļķošanas kasetne piepildās ar ūdeni. Izplūstošā tvaika daudzums pamazām palielinās līdz brīdim, kad pēc apm. 50 sekundēm ir sasniegts maksimālais tvaika apjoms.*

#### Norādījumi

*Lūdzu, ievērojiet, lai šajā gadījumā būtu iestatīta 2. tvaika pakāpe (flīzes / akmens), jo pretējā gadījumā darbības uzsākšanas laiks pagarinās.*

## Darbība

### Tīkla vada attīšana

### ⚠ BRĪDINĀJUMS

#### Strāvas trieciena bīstamība

*Ja tīkla kabelis nav pilnībā attīsts, pastāv risks, ka pārvērtēsiet sasniedzamo attālumu, kā rezultātā tīkla vads var tikt deformēts un bojāts.*

*Tāpēc vienmēr attīniet tīkla vadu pilnībā.*

#### Norādījumi

*Vada attīšanas nolūkos apakšējo vada uztīšanas āķīti pagrieziet par 360°. Augšējo vada uztīšanas āķīti pagrieziet nav iespējams.*

1. Pagrieziet apakšējo vada uztīšanas āķīti uz augšu.
2. Tīkla vadu pilnībā noņemiet no vada uztīšanas āķīša.

3. Nostipriniet vadu augšējā vai apakšējā uztīšanas āķītī, lai tīrīšanas darbu laikā nepārbruktū tam pāri.

### Attēls E

### Ūdens iepilde

Ūdens tvertni iespējams uzpildīt jebkurā laikā.

### IEVĒRĪBAI

**Bojājumi, ko izraisa nenoslēgts tvertnes vāciņš vai nenofiksēta ūdens tvertne**

*Ja tvertnes vāciņš nav rūpīgi noslēgts vai ūdens tvertne iekārtā nav kārtīgi nofiksēta, šķidrums var iztecēt un radīt grīdas seguma bojājumus.*

Uzmaniet, lai pilnībā uzpildītais ūdens tvertnes vāciņš būtu droši noslēgts un ūdens tvertne ir kārtīgi nostiprināta iekārtā.

## IEVĒRĪBA!

### Iekārtas bojājumi

Nepiemērots ūdens var nosprostot sprauslas. Neiepildiet veļas žāvētāja kondensācijas ūdeni. Neiepildiet savāktu lietus ūdeni. Neiepildiet tīrīšanas līdzekļus vai citas piedevas (piem., aromatizētājus).

### Norādījumi

Veicot ūdens uzpildi, atkaļķošanas kasetnei jābūt ievietotai ūdens tvertnē.

#### Iekārtai pievienotais ūdens tvertnes uzpilde

1. Turiet iekārtu.
2. Atveriet tvertnes vāciņu un, neizņemot tvertni no iekārtas, iepildiet tajā ne vairāk kā 0,4 l krāna ūdens.

#### Attēls F

3. Aizveriet tvertnes vāciņu.

#### Ūdens tvertnes noņemšana uzpildes nolūkos

1. Turiet iekārtu.
2. Aiz roktura izvelciet ūdens tvertni vertikāli virzienā uz augšu.
3. Atveriet tvertnes vāciņu un iepildiet ne vairāk kā 0,4 l krāna ūdens.

#### Attēls G

4. Aizveriet tvertnes vāciņu.
5. Ievietojiet ūdens tvertni un spiediet to lejup, līdz tā nofiksējas.

#### Iekārtas ieslēgšana

## IEVĒRĪBA!

### Apgāšanās radīti iekārtas vai materiāli bojājumi

Nepietiekami nodrošinot iekārtu ilgāka pārtraukuma vai iekārtas uzglabāšanas laikā, tā var apgāzties un tikt bojāta. Var izteicēt arī šķidrums un radīt grīdas seguma bojājumus.

Novietojiet iekārtu ar grīdas tīrīšanas sprauslu uz stingras pamatnes vai vertikālā pozīcijā, droši atbalstiet ar sienas pretslīdes nodrošināšanas rokturi pret sienu.

### Paigaldusjuhijs

Veicot 1. apstrādi ar tvaiku pēc atkaļķošanas kasetnes izņemšanas un ielikšanas, tvaika plūsma var būt vāja vai nevienmērīga un var izdalīties atsevišķi ūdens pilieni. Iekārtai ir nepieciešams neilgs darbības uzsākšanas laiks, kurā atkaļķošanas kasetne piepildās ar ūdeni. Izplūstošā tvaika daudzums pamazām palielinās līdz brīdim, kad pēc apm. 50 sekundēm ir sasniegts maksimālais tvaika apjoms.

### Norādījumi

Lūdzu, ievērojiet, lai šajā gadījumā būtu iestatīta 2. tvaika pakāpe (flīzes / akmens), jo pretējā gadījumā darbības uzsākšanas laiks pagarinās.

1. Novietojiet iekārtu uz stingras pamatnes.

#### Attēls H

2. Iespraudiet tīkla spraudni kontaktligzdā.

#### Attēls I

3. Kontrollampaņa pārmaiņus mirgo sarkanā krāsā.

#### Attēls J

4. Apmēram pēc 30 sekundēm kontrollampaņa pastāvīgi deg zaļā krāsā.

#### Attēls K

Iekārta ir darba gatavībā.

## Tvaika daudzuma regulēšana

Tvaika daudzuma iestatījumi ir atkarīgi no tīrāmās virsmas īpašībām.



### Norādījumi

Tvaika daudzuma kontrole darbojas tikai SC 2 Upright EasyFix. KST 2 Upright ir pieejama tikai viena tvaika pakāpe.

- Spiediet ar virziena bultiņām apzīmētos taustiņus, līdz ir atlasīta vēlamā tvaika daudzuma pakāpe.

#### Attēls L

Ir pieejamas 2 dažādas tvaika daudzuma pakāpes:

	Flīzes/akmens - augstākā tvaika pakāpe
	Koks - zemākā tvaika pakāpe

### Norādījumi

Ieslēdzot iekārtu, vienmēr ir atlasīta augstākā tvaika pakāpe (flīzēm/akmenim).

- Pēc nepieciešamā tvaika daudzuma iestatīšanas nospiediet tvaika padveves sviru.

#### Attēls M

## Ūdens iepilde

### Norādījumi

Ūdens līmeni iespējams noteikt, pateicoties daļēji caurspīdīgajai tīrā ūdens tvertnei.

Pēc ūdens uzpildes atkaļķošanas kasetne paliek nofiksēta iekārtā.

- Atveriet tvertnes vāciņu un, neizņemot tvertni no iekārtas, iepildiet tajā ne vairāk kā 0,5 l krāna ūdens.

#### Attēls F

vai

- Izņemiet ūdens tvertni, atveriet tvertnes vāciņu un iepildiet ne vairāk kā 0,4 l krāna ūdens, skatīt nodaļu Ūdens iepilde.

#### Attēls G

## Ekspluatācijas pārtraukšana

## IEVĒRĪBA!

### Kondensāta/mitruma radīti bojājumi

Pēc tīrīšanas uz grīdas drānas vai grīdas tīrīšanas sprauslas/iekārtas esošais mitrums var radīt grīdas seguma bojājumus.

Pēc tīrīšanas darbu pabeigšanas noņemiet grīdas drānu un nosusiniet grīdas tīrīšanas sprauslu/iekārtu.

Neievietojiet un neuzglabājiet iekārtu uz delikātiem grīdas segumiem.

Lai ietaupītu enerģiju, mēs iesakām izslēgt iekārtu, ja ekspluatācijas pārtraukums ir ilgāks par 20 minūtēm.

1. Atvienojiet tīkla spraudni no kontaktligzdas.

#### Attēls N

## Iekārtas izslēgšana

1. Atvienojiet tīkla spraudni no kontaktligzdas.

#### Attēls N

## IEVĒRĪBA!

### Iekārtas bojājumi, ko rada sastāvējies ūdens

Ja iekārta netiek lietota ilgāk par 2 mēnešiem, ūdens tvertnē var sabojāties.

Pirms ilgstošiem ekspluatācijas pārtraukumiem iztukšojiet ūdens tvertni.

2. Ūdens tvertne tukša, skatīt nodaļu *Ūdens tvertnes iztukšošana*.

#### Attēls O

### Iekārtas uzglabāšana

1. Grīdas drānas noņemšana, skatīt nodaļu *Grīdas sprausla*.  
**Attēls C**
2. Atbrīvojieties no mitruma uz grīdas sprauslas/ iekārtas.
3. Tikla kabeli aptiniet ap augšējo un apakšējo vada uztišanas aļņiti.  
**Attēls P**
4. Uzglabājiet iekārtu vertikālā pozīcijā uz stabilas pamatnes un atbalslītu pret sienu.  
**Attēls H**
5. Iekārtu uzglabājiet sausā un pret salu nodrošinātā vietā.

## Svarīgas lietošanas norādes

### Grīdas virsmas tīrīšana

Pirms ierīces izmantošanas iesakām izslaucīt vai izsūkt grīdu. Šādi grīda jau pirms mitrās tīrīšanas būs tīra no netīrumiem un brīvajām daļiņām.

### Krāsotu vai lakotu virsmu tīrīšana

#### IEVĒRĪBAI

##### Bojātas virsmas

Tvaiks var izraisīt vaska, mēbeļu lakas, plastmasas pārklājumu vai krāsas bojājumus un malu līmēto virsmu atlīmēšanas.

*Neversiet tvaika strūklu uz līmētām malām, jo to līme var izšķīst.*

*Neizmantojiet iekārtu neapstrādāta koka vai parketa grīdu tīrīšanai.*

*Neizmantojiet iekārtu lakotu vai ar plastmasu pārklātu virsmu, piemēram, virtuves un viesistabas mēbeļu, durvju vai parketa tīrīšanai.*

## Piederumu lietošana

### Grīdas sprausla

Grīdas sprausla ir piemērota mazgājamiem grīdas segumiem, piem., akmens grīdu, flīžu un polivinilhlorīda grīdu, kā arī apstrādātu koka grīdu, piem., parketa vai lamināta tīrīšanai.

#### IEVĒRĪBAI

##### Tvaika radītie bojājumi

Karstums un tvaiks var radīt bojājumus.

Pirms lietošanas neuzkrītošā vietā pārbaudiet karstumnoturību un tvaika iedarbību ar mazāko tvaika daudzumu.

*Veiciet apstrādātu koka grīdu apstrādi ar tvaiku, izmantojot iepriekš iestatīto koka grīdu apstrādes programmu, turklāt raugiet, lai viena un tā pati vieta netiktu apstrādāta pārāk ilgi.*

##### Norādījumi

*Tīrīšanas līdzekļa atlikumi vai kopšanas emulsijas uz tīrām virsmas tvaika tīrīšanas laikā var radīt svītras, kurās pie vairākkārtēja iekārtas pielietojuma izzūd.*

#### ⚠ UZMANĪBU

##### Pēdu apdegumi

*Tvaika apstrādes laikā grīdas tīrīšanas sprausla/grīdas drāna uzkarst.*

*Noņemot grīdas drānu, var izpilēt karsts ūdens.*

*Grīdas tīrīšanas sprauslu/grīdas drānu izmantot un noņemt tikai ar atbilstošiem apaviem.*

Piestipriniet grīdas tīrīšanas drānu pie grīdas tīrīšanas sprauslas, skatīt nodaļu *Grīdas drānas uzstādīšana*

### Mikrošķiedras drāna grīdas mazgāšanai

Mikrošķiedras drāna grīdas mazgāšanai ir paredzēta akmens grīdu, flīžu un polivinilhlorīda grīdu, kā arī apstrādātu koka grīdu, piemēram parketa vai lamināta tīrīšanai.

### Abrazīva drāna grīdai

Abrazīva drāna grīdai ir piemērota noturīgu grīdas segumu, piemēram, flīžu un akmens tīrīšanai.

#### IEVĒRĪBAI

##### Grīdas seguma bojājumi

*Abrazīva drāna grīdai var sabojāt delikātus grīdas segumus un virsmas.*

*Neizmantojiet abrazīvo drānu koka virsmu tīrīšanai.*

*Neizmantojiet abrazīvo drānu kopā ar paklāju tīrīšanas uzliku.*

### Grīdas drānas noņemšana

1. Uzkāpiet ar kāju uz grīdas drānas mēlītes un paceļiet grīdas sprauslu augšup.

#### Attēls C

##### Norādījumi

*Sākumā grīdas tīrīšanas drānas Velcro stiprinājums vēl ir ļoti spēcīgs un šāda gadījumā grūti atvienojams no grīdas tīrīšanas sprauslas. Pēc vairākkārtējas lietošanas un pēc grīdas tīrīšanas drānas izmazgāšanas to ir viegli atvienot no grīdas tīrīšanas sprauslas un tas ir sasniedzis optimālo saķeri.*

### Grīdas tīrīšanas sprauslas noņemšana no iekārtas

#### IEVĒRĪBAI

##### Bojājumi, ko var radīt nestabila iekārta

*Noņemot grīdas tīrīšanas sprauslu, iekārta kļūst nestabila, var apgāzties un tikt sabojāta, kā arī radīt grīdas seguma bojājumus.*

*Pēc uzstādīšanas grīdas tīrīšanas sprauslu vairs nenonemiet no iekārtas.*

*Grīdas tīrīšanas sprauslu no iekārtas noņemiet vien tad, ja tas nepieciešams iekārtas apkopes nolūkos.*

1. Atvienojiet tikla spraudni no kontaktligzdas.

#### Attēls N

2. Iztukšojiet ūdens tvertni.

#### Attēls O

3. Iekārtu turiet aiz roktura.
4. Nospiediet grīdas sprauslas atbloķēšanas taustiņu.
5. Grīdas tīrīšanas sprausla tiek atvienota no iekārtas un to var noņemt.

#### Attēls Q

6. Iekārtu gulus novietojiet drošai uzglabāšanai.

## Kopšana un apkope

### Ūdens tvertnes iztukšošana

#### IEVĒRĪBAI

##### Bojāta ūdens radītie ierīces bojājumi

*Ja ierīce ilgāk kā 2 mēnešus netiek lietota, ūdens tvertne var sabojāties.*

*Pirms ekspluatācijas pārtraukumiem iztukšojiet ūdens tvertni.*

1. Atvienojiet tikla spraudni no kontaktligzdas.

#### Attēls N

2. Noņemiet tvertnes vāciņu.
3. Izņemiet atkaļķošanas kasetni.
4. Iztukšojiet ūdens tvertni.

#### Attēls O



## IEVĒRĪBAI

### Ierīces bojājumi un saīsināts darbūmūzs

Atkalpošanas patronas maiņas intervālu (kontrollampīņas indikācija) neievērošana var radīt ierīces bojājumus un saīsināta ierīces darbūmūzu.

Ievērot maiņas intervālus (kontrollampīņas indikācija).

### Norādījumi

Atkalpošanas kasetnes pretkalķu iedarbība aktivizējas, tiklīdz iekārta tiek uzpildīta ar ūdeni un uzsāka ekspluatācija. Ūdenī esošais kalķis ar granulu starpniecību tiek uzņemts atkalpošanas kasetnē. Papildu atkalpošana nav nepieciešama.

### Norādījumi

Pēc saskares ar ūdeni atkalpošanas kasetnē esošās granulas var mainīt krāsu, tas ir saistīts ar minerālvielu saturu ūdenī. Šī krāsas maiņa ir nekaitīga un tai nav negatīva ietekme uz iekārtu, tīrīšanas darbiem vai atkalpošanas kasetnes funkcionalitāti.

### Kontrollampīņa darbības laika beigās

Kontrollampīņa uzrāda, kad nepieciešams nomainīt atkalpošanas kasetni.

- 1 stundu pirms darbības laika beigām kontrollampīņa mirgo sarkanā krāsā.

#### Attēls R

- Kad atkalpošanas kasetnes darbības laiks ir beidzies, kontrollampīņa ātri mirgo. Lai izvairītos no iekārtas bojājumiem, sūknis automātiski izslēdzas (tvaiks netiek ģenerēts).

### Atkalpošanas kasetnes ievietošana

## IEVĒRĪBAI

### Ierīces bojājumi

Atkārtoti izmantojot izlietoto atkalpošanas patronu ierīce var tikt bojāta.

Strādājiet rūpīgi, lai izvairītos no patronu sajaukšanas.

### Paigaldusjuhis

Veicot 1. apstrādi ar tvaiku pēc atkalpošanas kasetnes izņemšanas un ielikšanas, tvaika plūsma var būt vāja vai nevienmērīga un var izdalīties atsevišķi ūdens pilieni. Iekārtai ir nepieciešams neilgs darbības uzsākšanas laiks, kurā atkalpošanas kasetne piepildās ar ūdeni. Izplūstošā tvaika daudzums pamazām palielinās līdz brīdim, kad pēc apm. 50 sekundēm ir sasniegts maksimālais tvaika apjoms.

### Norādījumi

Izņemot ūdens tvertni, atkalpošanas kasetni izņemt un ievietot ir vienkāršs.

1. Atvienojiet tīkla spraudni no kontaktligzdas.

#### Attēls N

2. Noņemiet tvertnes vāciņu.
3. Izņemiet atkalpošanas kasetni.
4. Ievietojiet jaunu atkalpošanas kasetni ūdens tvertnē un iespiediet, līdz tā nofiksējas.

#### Attēls S

5. Nospiediet tvaika sviru un iespraudiet tīkla spraudni kontaktligzdā.

6. Tvaika sviru 7 sekundes turiet nospiestu.

#### Attēls T

7. Pēc veiksmīgas atiestatīšanas iekārta divreiz mirgo zaļā krāsā un pēc tam pārslēdzas uz sildīšanas režīmu.

8. Turiet tvaika sviru nospiestu apm. 40 sekundes, lai atgaisotu atkalpošanas kasetni.

(piederumi - atbilstoši piegādes komplektam)

### Norādījumi

Mikrošķiedras drānas nav piemērotas žāvētājam.

### Norādījumi

Veicot drānu mazgāšanu, skatiet mazgāšanas norādes uz birkas. Lai drānas nezaudētu labo netirumu savākšanas spēju, nelietojiet veļas mīkstinātāju.

1. Grīdas tīrīšanas drānas maksāt veļasmašīnā, nepārsniedzot 60 °C temperatūru.

## Palīdzība traucējumu gadījumā

Traucējumu cēloņi bieži vien ir vienkārši un tos ar turpmākā pārskata palīdzību var novērst pašu spēkiem.

Šaubu vai nenorādītu traucējumu gadījumā, lūdzu, vērsieties autorizētā klientu servisā.

## △ BRĪDINĀJUMS

### Strāvas trieciens un adegumu draudi

Traucējumnovēršana ir bīstama, ja ierīce ir pievienota strāvas tīklam vai vēl nav atdzisusi.

Atvienojiet strāvas vada spraudni.

Ļaujiet ierīcei atdzist.

### Tvaika nav / ir neliels, neskatoties uz to, ka tvertnē ir pietiekami daudz ūdens

Atkalpošanas kasetne nav ievietota vai ir ievietota nepareizi.

- Ievietojiet atkalpošanas kasetni un/vai pārbaudiet, vai kasetne tvertnē ievietota pareizi, nepieciešamības gadījumā piespiežot to atkārtoti.

Atkalpošanas kasetne ir izņemta ūdens uzpildes laikā un/vai ir ievietota jauna atkalpošanas kasetne.

- Atkalpošanas kasetni uzpildes laikā vienmēr atstāt ūdens tvertnē.

- Turiet tvaika sviru nepārtraukti nospiestu.

Pēc apm. 50 sekundēm ir sasniegta maksimālā tvaika jauda.

### Kontrollampīņa ar regulāriem intervāliem mirgo sarkanā krāsā

Drīz beigsies atkalpošanas kasetnes kalpošanas ilgums.

- Ievietojiet jaunu atkalpošanas kasetni, skatīt nodaļu *Atkalpošanas kasetnes ievietošana*.

### Tvaika nav, neskatoties uz to, ka tvertnē ir pietiekami daudz ūdens. Kontrollampīņa ātri mirgo sarkanā krāsā.

Atkalpošanas kasetnes kalpošanas ilgums ir beidzies

- Ievietojiet jaunu atkalpošanas kasetni, skatīt nodaļu *Atkalpošanas kasetnes ievietošana*.

- Ja jau ir uzstādīta jauna atkalpošanas kasetne un šī kļūda projožām pastāv, iespējams, atiestatīšanas process nav veikts pareizi. Lai to atiestatītu, lūdzu, rīkojieties šādi:

1. Atvienojiet tīkla spraudni no kontaktligzdas.

2. Turiet tvaika sviru nepārtraukti nospiestu.

3. Iespraudiet tīkla spraudni un 7 sekundes turiet tvaika sviru, līdz kontrollampīņas divreiz mirgo zaļā krāsā. Skatīt nodaļu *Atkalpošanas kasetnes nomainīšana*.

## Garantija

Katrā valstī ir spēkā mūsu uzņēmuma atbildīgās sabiedrības izdotie garantijas nosacījumi. Garantijas termiņā Jūsu ierīces iespējamos darbības traucējumus mēs novērsim bez maksas, ja to cēlonis būs materiāla vai ražošanas kļūda. Garantijas gadījumā ar pirkumu apliecināto dokumentu vērsieties pie tirgotāja vai tuvākajā pilnvarotajā klientu apkalpošanas dienestā. (Adresi skatīt aizmugurē)