

SC 4 EasyFix



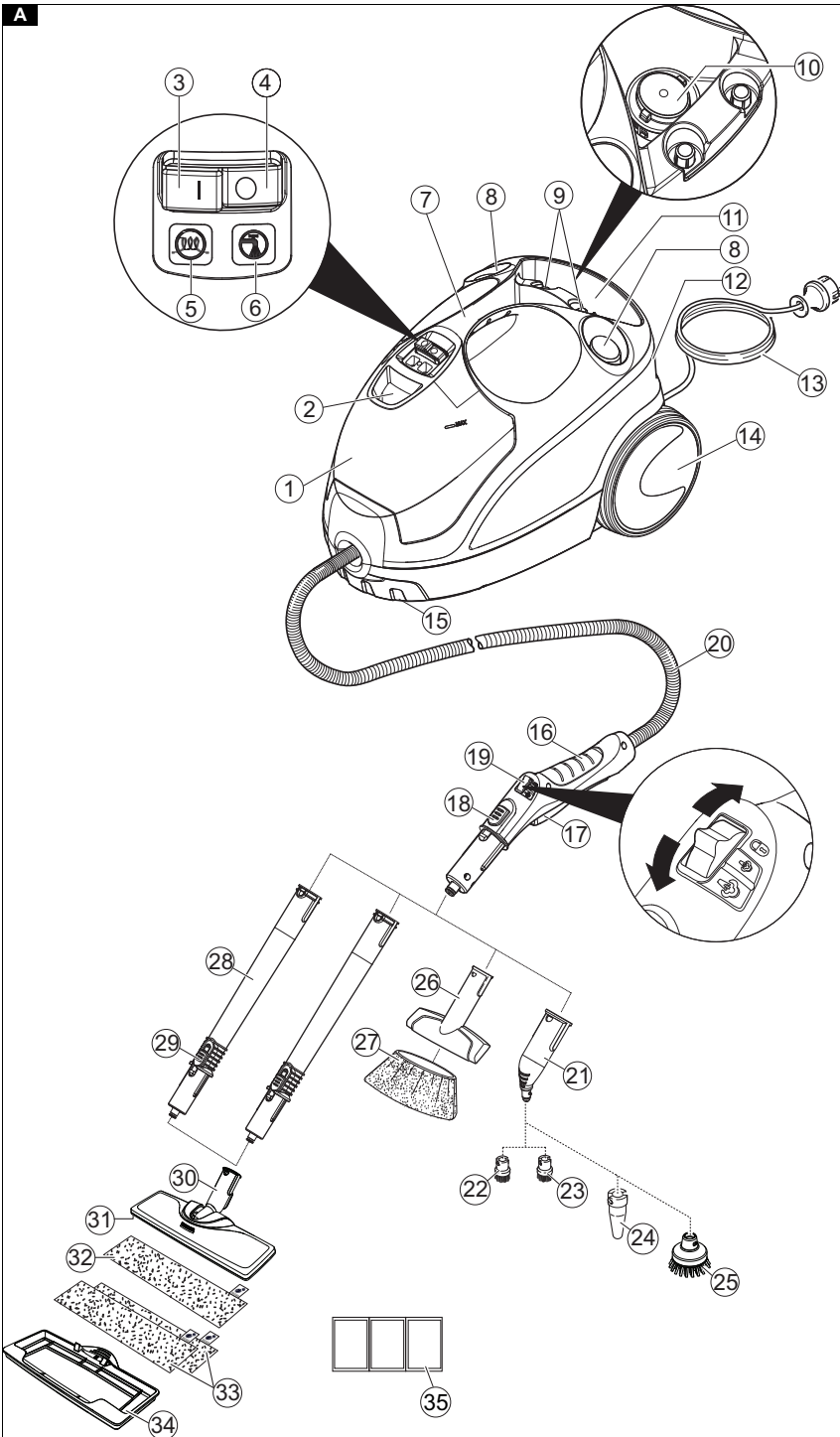
Deutsch	5
English	10
Français	16
Italiano	22
Español	27
Português	33
Nederlands	39
Türkçe	45
Svenska	50
Suomi	55
Norsk	60
Dansk	65
Eesti	71
Latviešu	76
Lietuviškai	81
Polski	87
Magyar	92
Čeština	98
Slovenčina	103
Slovenščina	109
Românește	114
Hrvatski	120
Srpski	125
Ελληνικά	130
Русский	136
Українська	143
Қазақша	149
Български	155
العربية	166

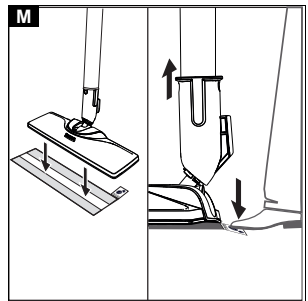
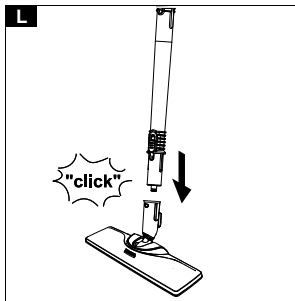
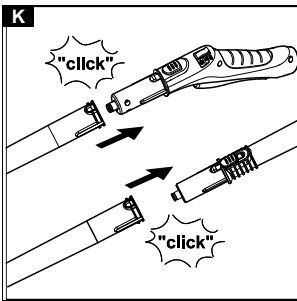
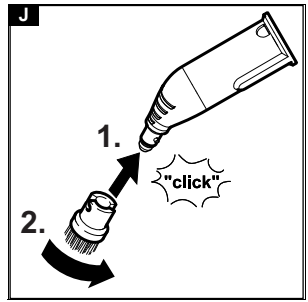
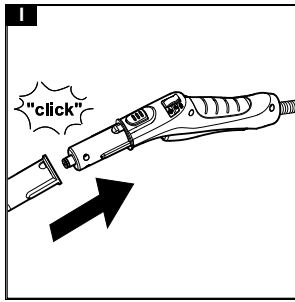
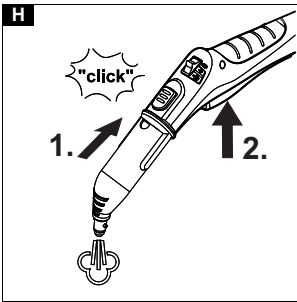
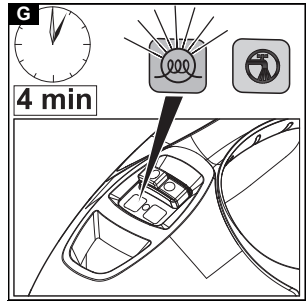
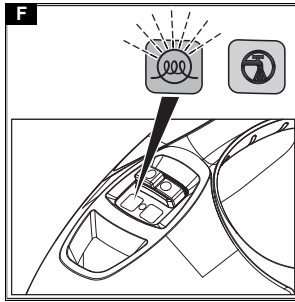
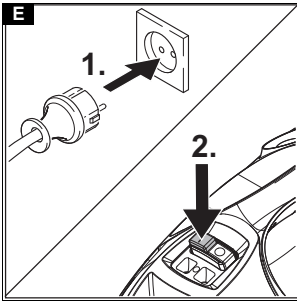
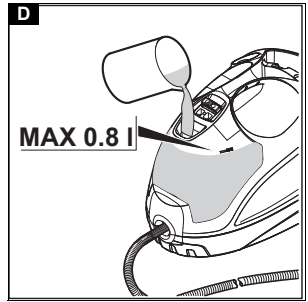
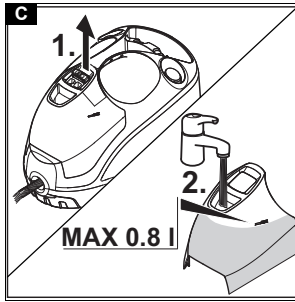
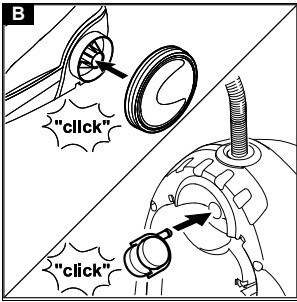


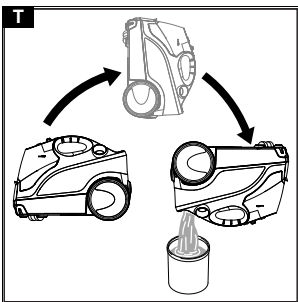
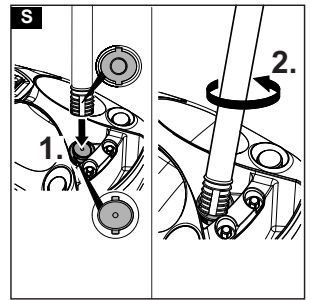
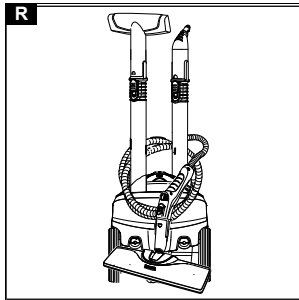
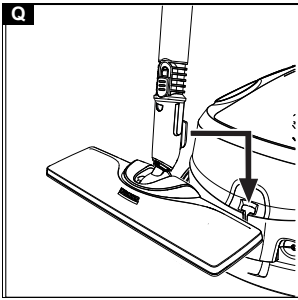
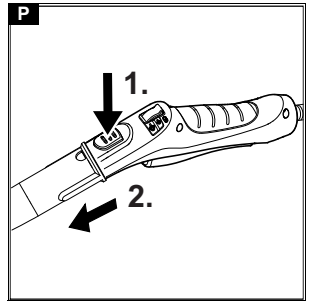
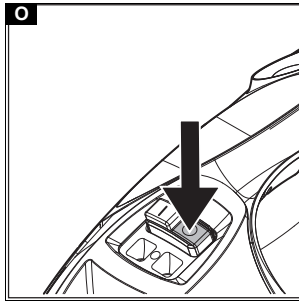
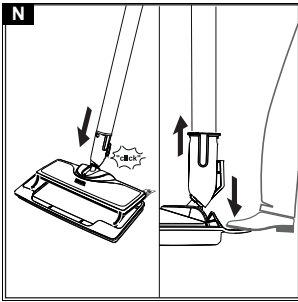
Register
your product

www.kaercher.com/welcome









Tehnilised andmed

SC 4

Elektriühendus

Pinge	V	220-240
Faas	~	1
Sagedus	Hz	50-60
Kaitseliik		IPX4
Kaitseklass		I

Seadme võimsusandmed

Küttevõimsus	W	2000
Maksimaalne töörõhk	MPa	0,35
Ülessoojendusae	minutid	4
Pidev aurutamine	g/min	50
Maksimaalne aurulöök	g/min	110

Täitekogus

Veepaak	l	0,8
Aurukatel	l	0,5

Mõõtmed ja kaalud

Kaal ilma tarvikuteta	kg	4,1
Pikkus	mm	350
Laius	mm	280
Kõrgus	mm	270

Õigus tehnilisteks muudatusteks.

Saturs

Vispärilgas norādes.....	76
Noteikumiem atbilstoša lietošana.....	76
Apkārtējās vides aizsardzība.....	76
Piederumi un rezerves daļas.....	76
Piegādes komplekts.....	76
Garantija.....	76
Drošības ierīces.....	76
Ierīces apraksts.....	77
Montāža.....	77
Darbība.....	77
Svarīgas lietošanas norādes.....	79
Piederumu lietošana.....	79
Kopšana un apkope.....	80
Palīdzība traucējumu gadījumā.....	81
Tehniskie dati.....	81

Vispärilgas norādes



Pirms uzsākt ierīces lietošanu, izlasiet šo oriģinālo lietošanas instrukciju un pievienotās drošības norādes. Rīkojieties saskaņā ar tām.

Saglabājiet abus bukletus turpmākai lietošanai vai nākamajam īpašniekam.

Noteikumiem atbilstoša lietošana

Ierīci izmantojiet tikai sadzīves vajadzībām. Ierīce no drošina tīrīšanu ar tvaikiem un to ar atbilstošiem piederumiem var izmantot atbilstoši šīs lietošanas pamācības norādēm. Tīrīšanas līdzekļi nav nepieciešami. Ievērojiet drošības norādījumus.

Apkārtējās vides aizsardzība



Iepakojuma materiāli ir atkārtoti pārstrādājami. Lūdzu, atbrīvojieties no iepakojuma videi draudzīgā veidā.



Elektriskās un elektroniskās ierīces satur vērtīgus pārstrādājamus materiālus un bieži vien tādas sastāvdaļas kā baterijas, akumulatorus vai eļļu, kuri neatbilstošas apstrādes vai nepareizas utilizācijas rezultātā var radīt potenciālu apdraudējumu cilvēku veselībai un apkārtējai videi. Tomēr šīs sastāvdaļas ir nepieciešamas ierīces pareizai darbībai. Ar šo simbolu marķētās ierīces nedrīkst izmest kopā ar sadzīves atkritumiem.

Informācija par sastāvdaļām (REACH)

Pašreizējo informāciju par sastāvvielām atradīsiet:

www.kaercher.de/REACH

Piederumi un rezerves daļas

Izmantot tikai oriģinālos piederumus un oriģinālās rezerves daļas, jo tie garantē drošu un nevainojamu ierīces darbību.

Informāciju par piederumiem un rezerves daļām skatīt www.kaercher.com.

Piegādes komplekts

Ierīces piegādes komplekts ir attēlots uz iepakojuma. Izsaņiņojot pārbaudiet, vai saturs ir pilnīgs. Ja trūkst piederumi vai transportēšanas laikā radušies bojājumi, lūdzu, informējiet tirgotāju.

Garantija

Katrā valstī ir spēkā mūsu uzņēmuma atbildīgās sabiedrības izdotie garantijas nosacījumi. Garantijas termiņā Jūsu ierīces iespējamos drošības traucējumus mēs novērsīsim bez maksas, ja to cēlonis būs materiāla vai ražošanas kļūda. Garantijas gadījumā ar pirkumu apliecināto dokumentu vērsieties pie tirgotāja vai tuvākajā pilnvarotajā klientu apkalpošanas dienestā. (Adresi skatīt aizmugurē)

Drošības ierīces

△ UZMANĪBU

Atvienotas vai mainītas drošības ierīces

Drošības ierīces ir paredzētas jūsu aizsardzībai.

Nemainiet un neatvienojiet drošības ierīces.

Simboli uz ierīces

(Atkarībā no ierīces tipa)

	Apdegumu draudi, ekspluatācijas laikā ierīces virsma sakarst
	Tvaika izraisīti apdeguma draudi
	Izlasiet lietošanas pamācību

Spiediena regulators

Spiediena regulators ekspluatācijas laikā uztur pēc iespējas nemainīgu tvaika katla spiedienu. Pārsilde tiek izslēgta, sasniedzot maksimālo tvaika katla darba spiedienu, un atkārtoti ieslēgta brīdī, kad pēc tvaika ņemšanas tvaika katlā ir konstatēts spiediena kritums.

Drošības termostats

Drošības termostats novērš ierīces pārkaršanu. Drošības termostats izslēdz ierīci, ja tā pārkarst drošības un katla termostata atteikšanās gadījumā. Lai atiestatītu drošības termostatu, sazinieties ar atbildīgo KÄRCHER klientu dienestu.

Katla termostats

Katla termostats nodrošina izslēgšanu kļūdas gadījumā, piemēram, ja tvaika katlā nav ūdens un turpina celties tvaika katla temperatūra.

Pēc ūdens iepildes ierīce atkal ir gatava darbam.

Apkopes noslēgs

Apkopes noslēgs nodrošina pārspiediena rašanos tvaika katlā. Apkopes noslēgs darbojas līdzīgi pārspiediena vārstam. Ja ir bojāts spiediena regulators un tvaika katlā rodas pārspiediens, tad atveras drošības noslēga pārspiediena vārsts un izplūst tvaiks.

Šādā gadījumā pirms atkārtotas ierīces ekspluatācijas sazinieties ar KÄRCHER klientu dienestu.

Ierīces apraksts

Šajā lietošanas pamācībā ir aprakstīts maksimālais aprīkojums. Atkarībā no modeļa iespējamas piegādes komplekta atšķirības (skatiet iepakojumu).

Attēlus skatiet grafika lappusē

Attēls A

- ① Ūdens tvertne
- ② Ūdens tvertnes iepildīšanas atvere
- ③ Slēdzis – ieslēgts
- ④ Slēdzis – izslēgts
- ⑤ Kontrollampiņa (zaļa) – sildīšana
- ⑥ Kontrollampiņa (sarkana) – ūdens trūkums
- ⑦ Nešanas rokturis
- ⑧ Piederumu turētājs
- ⑨ Piederumu turētājs
- ⑩ Apkopes noslēgs
- ⑪ Strāvas tīkla vada glabātava
- ⑫ Grīdas tīrīšanas sprauslas novietošanas turētājs
- ⑬ Tīkla pieslēguma vads ar tīkla spraudni
- ⑭ Kustīgie rīteņi (2 gab.)
- ⑮ Vadības ritenis
- ⑯ Tvaika pistole
- ⑰ Tvaika svira
- ⑱ Atbloķēšanas taustiņš
- ⑲ Tvaika daudzuma iestatīšanas slēdzis (ar bērnu drošības elementu)
- ⑳ Tvaika šļūtene
- ㉑ Punkta strūklas sprausla
- ㉒ Apaļā suka (maza, melna)
- ㉓ ** Apaļā suka (maza, dzeltena)
- ㉔ ** Jaudas sprausla
- ㉕ ** Apaļā suka (liela)

- ㉖ Rokas sprausla
- ㉗ ** Rokas sprauslas mikrošķiedras pārvalks
- ㉘ Pagarināšanas caurules (2 gab.)
- ㉙ Atbloķēšanas taustiņš
- ㉚ Grīdas sprausla
- ㉛ Līpaizdare
- ㉜ Mikrošķiedras drāna grīdai (1 gab.)
- ㉝ ** Mikrošķiedras drāna grīdai (2 gab.)
- ㉞ ** Paklāju tīrīšanas uzliktnis
- ㉟ Atkaļķošanas līdzeklis

** opcionāls

Montāža

Piederumu montāža

1. Iespraut un nofiksēt vadības riteni un darbratus.
Attēls B
2. Uzspraudiet piederuma vaļējo galu uz tvaika pistoles, līdz nofiksējas tvaika pistoles atbloķēšanas poga.
Attēls I
3. Uzbīdīet piederuma atvērto galu uz punktteida sprauslas.
Attēls J
4. Savienojiet pagarinājuma caurules ar tvaika pistoli.
 - a Uzbīdīet 1. pagarinājuma cauruli uz tvaika pistoles, līdz nofiksējas tvaika pistoles atbloķēšanas poga. Savienojuma caurule ir pievienota.
 - b Uzbīdīet 2. pagarinājuma cauruli 1. pagarinājuma caurulei. Savienojuma caurules ir savienotas.**Attēls K**
5. Uzbīdīet piederumu un / vai grīdas sprauslu pagarinājuma caurules brīvajam galam.
Attēls L
Piederums ir pievienots.

Piederumu atvienošana

1. Iestatiet tvaika apjoma izvēles slēdzi virzienā uz aizmuguri.
Tvaika svira ir bloķēta.
2. Nospiediet atbloķēšanas taustiņu un atvienojiet daļas.
Attēls P

Darbība

Ūdens iepilde

Ūdens tvertni var noņemt, lai veiktu uzpildi, vai to uzpildīt, neizņemot no ierīces.

IEVĒRĪBAI

Ierīces bojājumi

Nepiemērots ūdens var nosprostot sprauslas, resp., bojāt ūdens līmeņa indikatoru.

Neiepilldiet tīru, destilētu ūdeni. Izmantojiet maksimāli 50 % destilēta un krāna ūdens maisījumu.

Neiepilldiet veļas žāvētāja kondensācijas ūdeni.

Neiepilldiet savāktu lietus ūdeni.

Neiepilldiet tīrīšanas līdzekļus vai citus papildinājumus (piem., aromātus).

Norēmiem ūdens tvertni, lai veiktu uzpildi

1. Ūdens tvertni izvelciet vertikāli un augšup.
Attēls C
2. Piepildiet vertikāli novietoto ūdens tvertni līdz „MAX” atzīmei ar krāna ūdeni vai maksimāli 50 % destilēta un krāna ūdens maisījumu.
3. Ievietojiet ūdens tvertni un spiediet to lejup, līdz tā nofikšējas.

Uzpildiet ierīci pievienotu ūdens tvertni

1. Iepildiet vertikāli novietotas ūdens tvertnes iepildes atverē līdz „MAX” atzīmei krāna ūdeni vai maksimāli 50 % destilēta ūdens un krāna ūdens maisījumu no trauka.

Attēls D

Ierīces ieslēgšana

Norādījums

Ja tvaika katlā nav ūdens vai arī ūdens daudzums ir nepietiekams, sāk darboties ūdens sūkņis, kas ūdeni padod no tvertnes uz tvaika katlu. Uzpildes process var ilgt vairākas minūtes.

Norādījums

Ierīce ik pēc 60 sekundēm īslaicīgi aizver vārstu un šai brīdī ir dzirdams kluss klikšķis. Aizvēršana novērš vārsta iekļēšanos. Šis process neietekmē tvaika izplūdi.

1. Novietojiet iekārtu uz stingras pamatnes.
2. Iespraudiet tīkla spraudni kontaktligzdā.

Attēls E

3. Nospiediet slēdzi - „Iesl.”.
Mirgo zaļā apsildes kontrollampīņa.

Attēls F

4. Gaidiet, līdz zaļā apsildes kontrollampīņa sāk spīdēt nepārtraukti.

Attēls G




5. Nospiediet tvaika sviru.

Attēls H

Izplūst tvaiks.

Tvaika daudzuma regulēšana

Ar tvaika apjoma izvēles slēdzi tiek regulēts izplūstošā tvaika apjoms. Izvēles slēdzim ir 3 pozīcijas:

	Maksimālais tvaika daudzums
	Samazināts tvaika daudzums
	Tvaika nav - bērnu drošības elements Norādījums <i>Šajā pozīcijā tvaika sviru nav iespējams izmantot.</i>

1. Iestatiet tvaika apjoma izvēles slēdzi uz nepieciešamo tvaika daudzumu.
2. Nospiediet tvaika sviru.
3. Pirms tīrīšanas darbu uzsākšanas pavērsiet tvaika pistoli pret drānu, līdz tvaiks izplatās vienmērīgi.

Ūdens iepilde

Ūdens trūkuma gadījumā ūdens trūkuma kontrollampīņa mirgo sarkanā krāsā un atskan signāls.

Norādījums

Ūdens sūkņis tvaika katla uzpildi veic ar intervāliem. Veiksmīgas uzpildes gadījumā sarkanā ūdens trūkuma kontrollampīņa nodziest.

Norādījums

Ja tvaika katlā nav ūdens vai arī ūdens daudzums ir nepietiekams, sāk darboties ūdens sūkņis, kas ūdeni padod no tvertnes uz tvaika katlu. Uzpildes process var ilgt vairākas minūtes.

IEVĒRĪBAI

Ierīces bojājumi

Nepiemērots ūdens var nosprostot sprauslas, resp., bojāt ūdens līmeņa indikatoru.

Neiepildiet tīru, destilētu ūdeni. Izmantojiet maksimāli 50 % destilēta un krāna ūdens maisījumu.

Neiepildiet veļas žāvētāja kondensācijas ūdeni.

Neiepildiet savāktu lietus ūdeni.

Neiepildiet tīrīšanas līdzekļus vai citus papildinājumus (piem., aromātus).

1. Piepildiet ūdens tvertni līdz atzīmei „MAX” ar krāna ūdeni vai maksimāli 50 % destilēta un krāna ūdens maisījumu.
Ierīce ir darba gatavībā.

Ierīces izslēgšana

1. Nospiediet slēdzi “Izsl.”.

Attēls O

Iekārta ir izslēgta.

2. Pārvietojiet bērnu drošības elementu (tvaika apjoma izvēles slēdzis) atpakaļ.
Tvaika svira ir bloķēta.

3. Atvienojiet tīkla spraudni no kontaktligzdas.
4. Iztukšojiet ūdens tvertni.

Tvaika katla skalošana

Tvaika katlu skalojiet pēc, vēlākais, katras 10. katla uzpildes.

1. Izslēdziet ierīci, skatiet nodaļu *Ierīces izslēgšana*.
2. Ļaujiet ierīcei atdzist.
3. Iztukšojiet ūdens tvertni.
4. Izņemiet piederumu no piederumu turētāja.
5. Atveriet apakšes noslēgu. Lai to paveiktu, novietojiet pagarinājuma caurules brīvo galu uz apkopes noslēga, nofikšējiet to vadotnē un atskrūvējiet.

Attēls S

6. Piepildiet tvaika katlu ar ūdeni un rūpīgi sakratiet. Šādi atdalīsies tvaika katla apakšā esošās kaļķa nogulsnes.
7. Iztukšojiet ūdeni no tvaika katla.

Attēls T

Ierīces uzglabāšana

1. Pagarinājuma caurules iespraust papildaprīkojuma lielajā turētājā.
2. Rokas sprauslu un punktveida strūklas sprauslu katru uzspraut uz 1 pagarinājuma caurules.
3. Piestipriniet lielo apaļo suku punktveida strūklas sprauslai.
4. Mazo apaļo suku un sprauslas iespraust papildaprīkojuma vidējā turētājā.
5. Iekariet grīdas tīrīšanas sprauslu novietošanas turētājā.

Attēls Q

6. Tvaika cauruli aptīt ap pagarinājuma caurulēm un tvaika pistoli iespraust grīdas tīrīšanas sprauslā.

Attēls R

7. Aptiniet tīkla kabeli ap pagarinājuma caurulēm.
8. Tīkla kabeli iespraust piederumu nodaļījumā.
9. Glabājiet iekārtu sausā un pret salu nodrošinātā vietā.

Svarīgas lietošanas norādes

Grīdas virsmas tīrīšana

Pirms ierīces izmantošanas iesakām izslaucīt vai izsūkt grīdu. Šādi grīda jau pirms mitrās tīrīšanas būs tīra no netīrumiem un brīvajām daļiņām.

Tekstila izstrādājumu atsvaidzināšana

Pirms apstrādes ar ierīci vienmēr pārbaudiet tekstila izstrādājumu savietojamību aizsegta vietā: apstrādājiet tekstila izstrādājumu ar tvaiku, ļaujiet tam izžūt un pārbaudiet, vai nav radusies krāsas vai formas deformācijas.

Krāsotu vai lakotu virsmu tīrīšana

IEVĒRĪBAI

Bojātas virsmas

Tvaiks var izraisīt vaska, mēbeļu lakas, plastmasas pārklājumu vai krāsas bojājumus un malu līmēto virsmu atlīmēšanu.

Nevērsiet tvaika strūklu uz līmētām malām, jo to līme var izšķīst.

Neizmantojiet ierīci neapstrādāta koka vai parketa grīdu tīrīšanai.

Neizmantojiet ierīci lakotu vai ar plastmasu pārklātu virsmu, piemēram, virtuves un viesistabas mēbeļu, durvju vai parketa tīrīšanai.

1. Lai tīrītu šādas virsmas, nedaudz apstrādājiet ar tvaiku drāniņu un tad veiciet tīrīšanu.

Stikla tīrīšana

IEVĒRĪBAI

Stikla plīšana un bojātas virsmas

Tvaiks var bojāt loga rāmja hermetizētās vietas un zemās āra temperatūrās radīt loga stikla rūs nospiegojumu, izraisot tās saplīšanu.

Nevērsiet tvaika strūklu pret loga rāmja hermetizētajām vietām.

Zemās āra temperatūrās veiciet loga stiklu uzsildi, nedaudz apstrādājot ar tvaiku visu stikla virsmu.

- Loga stikla virsmu tīriet ar rokas sprauslu un pārvalku. Ūdens noņemšanai izmantojiet stikla tīrītāju vai noslaukiet virsmas.

Piederumu lietošana

Tvaika pistole

Tvaika pistoli bez piederumiem var izmantot šādiem mērķiem:

- Nedaudz saburzīta, pakārta apģērba gludināšanai: apģērba apstrādi ar tvaiku veiciet no 10-20 cm attālumā.
- Mitrājai putekļu tīrīšanai: Nedaudz apstrādājiet ar tvaiku drāniņu un veiciet mēbeļu tīrīšanu.

Punktveida strūklas sprausla

Punktveida sprausla ir paredzēta grūti pieejamo vietu, šuvju, armatūru, izplūdes elementu, izlietņu, tualetšu žaļūziju vai radiatoru tīrīšanai. Jo tuvāk punktveida sprausla atrodas netīrajai vietai, jo labāka ir tās tīrīšanas darbība, jo pie sprauslas izplūdes ir vislielākā temperatūra un tvaika daudzums. Biezas kaļķa nogulsnes pirms tvaika tīrīšanas var apstrādāt ar piemērotu tīrīšanas līdzekli. Ļaujiet tīrīšanas līdzeklim iedarboties apm. 5 minūtes un tad veiciet tīrīšanu ar tvaiku.

1. Uzbidiet punktveida sprauslu tvaika pistolei.

Attēls I

Apajā suka (maza)

Mazā apaļā suka ir piemērota grūti noņemamu netīrumu tīrīšanai. Sukas ļauj vieglāk notīrīt grūti noņemamus netīrumus.

IEVĒRĪBAI

Bojātas virsmas

Suka var bojāt trauslas virsmas.

Nav piemērota trauslu virsmu tīrīšanai.

1. Uzmontējiet apaļo mazo apaļo suku punktveida sprauslai.

Attēls J

Apajā suka (liela)

Lielā apaļā suka ir piemērota lielām noapaļotām virsmām, piem., izlietnēm, dušas vannīņai, vannai, virtuves izlietnei.

IEVĒRĪBAI

Bojātas virsmas

Suka var bojāt trauslas virsmas.

Nav piemērota trauslu virsmu tīrīšanai.

1. Uzmontējiet lielo apaļo suku punktveida sprauslai.

Attēls J

Jaudas sprausla

Jaudas sprausla ir paredzēta grūti noņemamu netīrumu tīrīšanai, stūru, šuvju izpūšanai utt.

1. Uzmontējiet jaudas suku punktveida sprauslai.

Attēls J

Rokas sprausla

Rokas sprausla ir paredzēta nelielu mazgājamo virsmu, dušas kabīņu un spoguļu tīrīšanai.

1. Uzbidiet rokas sprauslu atbilstoši punktveida sprauslai uz tvaika pistoles.

Attēls I

2. Pārvelciet rokas sprauslai pārvalku.

Grīdas sprausla

Grīdas sprausla ir paredzēta mazgājamo sienas un grīdas virsmu, piem. akmens grīdu, flīžu un polivinilhlorīda grīdu tīrīšanai.

IEVĒRĪBAI

Tvaika radītie bojājumi

Karstums un mitrums var radīt bojājumus.

Pirms lietošanas neuzkrītošā vietā pārbaudiet karstumnoturību un tvaika iedarbību ar mazāko tvaika daudzumu.

Norādījumi

Tvaika tīrīšanas laikā tīrīšanas līdzekļa atliekas vai kopšanas emulsijas uz tīrām virsmas var radīt svēdras, kas pazūd pēc atkārtotas tīrīšanas.

Pirms ierīces izmantošanas iesakām izslaucīt vai izsūkt grīdu. Šādi rīkojoties, jau pirms mitrās tīrīšanas uz grīdas nebūs netīrumu un gružu. Ļoti netīras virsmas tīriet lēni, lai tvaiks iedarbotos ilgāk.

1. Savienojiet pagarinājuma caurules ar tvaika pistoli.

Attēls K

2. Uzbidiet grīdas sprauslu pagarinājuma caurulei.

Attēls L

3. Piestipriniet grīdas drānu grīdas sprauslai.

- a Novietojiet grīdas drānu ar līpsavienojumiem uz augšu.

- b Novietojiet grīdas sprauslu uz grīdas drānas un to viegli piespiediet.

Attēls M

Grīdas drāna ar līpsavienojumiem pielīp pie grīdas sprauslas.

Grīdas drānas noņemšana

1. Uzskāpiet ar kāju uz grīdas drānas mēlītes un paceļiet grīdas sprauslu augšup.

Attēls M

Norādījumi

Sākumā grīdas tīrīšanas drānas Velcro stiprinājums vēl ir ļoti spēcīgs un šādā gadījumā grūti atvienojams no grīdas tīrīšanas sprauslas. Pēc vairākkārtējas lietošanas un pēc grīdas tīrīšanas drānas izmazgāšanas to ir viegli atvienot no grīdas tīrīšanas sprauslas un tas ir sasniedzis optimālo saķeri.

Grīdas tīrīšanas sprauslas novietošana

1. Ja ekspluatācija tiek pārtraukta, grīdas tīrīšanas sprauslu nepieciešams iekarināt novietošanas turētājā.

Attēls Q

Paklāju tīrīšanas uzliktnis

Ar paklāju tīrīšanas uzliktni iespējams atsvaidzināt paklājus.

IEVĒRĪBAI

Paklāju tīrīšanas uzliktna un paklāja bojājumi

Netīrs paklāju tīrīšanas uzliktnis, kā arī karstums un mitrums var radīt paklāja bojājumus.

Tādēļ pirms lietošanas pārbaudiet paklāja izturību pret karstumu un tvaika iedarbību neuzkrītošā vietā ar nelielāko tvaiku daudzumu.

Ievērojiet paklāja ražotāja tīrīšanas norādes.

Pārliecinieties, ka paklājs pirms paklāju tīrīšanas uzliktna lietošanas ir izsūktis un no tā ir iztīrīti traipi.

Pirms lietošanas un pēc darbības pārtraukumiem, nolaižot tvaiku notekā (bez grīdas tīrāmās drānas / ar papildaprīkojumu), atbrīvojieties no iespējamās ūdens uzkrāšanās ierīcē (kondensāts).

Izmantojiet paklāju tīrīšanas uzliktni tikai ar grīdas tīrāmo drānu pie grīdas uzgaļa.

Izmantojot paklāju tīrīšanas uzliktni darbam ar tvaiku, izvālieties zemu tvaika jaudas līmeni.

Neturiet tvaiku ilgstoši vienā vietā (maksimāli

5 sekundes), lai izvairītos no spēcīga mitruma un temperatūras iedarbības bojājumu riska.

Neizmantojiet paklāju tīrīšanas uzliktni paklājiem ar garām plūksnām.

Piestipriniet paklāju tīrīšanas uzliktni pie grīdas uzgaļa

1. Piestipriniet grīdas tīrīšanas drānu pie grīdas uzgaļa, skatīt nodaļu *Grīdas sprausla*.

Attēls M

2. Grīdas uzgali ar vieglu spiedienu ieslidināt paklāju tīrīšanas uzliktnī un ļaut nofiksēties.

Attēls N

3. Sākt paklāja tīrīšanu.

Paklāju tīrīšanas uzliktna noņemšana no grīdas uzgaļa

⚠ UZMANĪBU

Pēdu apdegumi

Paklāju tīrīšanas uzliktnis saskarē ar tvaiku var uzkarst. Paklāju tīrīšanas uzliktni neizmantojiet, ja nesāciet ar bāsām kājām vai atvērtām sandalēm.

Paklāju tīrīšanas uzliktni izmantot un noņemt tikai ar atbilstošiem apaviem.

1. Paklāju tīrīšanas uzliktna mēlīti ar apavu purngalu nospiež uz leju.

2. Grīdas uzgali pacelt uz augšu.

Attēls N

Kopšana un apkope

Tvaika katla atkalļošana

Norādījumi

Tā kā ierīcē veidojas kaļķa nosēdumi, iesakām to atkalļot pēc tabulā norādīto ūdens tvertnes uzpildes reīžu skaita (TF = tvertnes uzpildes reizes).

Cietības līmenis	°dH	mmol/l	TF	
I	mīksts	0-7	0-1,3	100
II	vidējs	7-14	1,3-2,5	90
III	ciets	14-21	2,5-3,8	75
IV	ļoti ciets	> 21	> 3,8	50

Norādījumi

Informāciju par krāna ūdens cietību vaicājiet jūsu ūdens apgādes uzņēmumā vai pilsētas atbildīgajā iestādē.

IEVĒRĪBAI

Bojātas virsmas

Atkalļošanas šķīdums var bojāt trauslas virsmas.

Ierīces uzpildi un iztukšošanu veiciet rūpīgi.

1. Izslēdziet ierīci, skatiet nodaļu *Ierīces izslēgšana*.
2. Ļaujiet ierīcei atdzist.
3. Iztukšojiet ūdens tvertni.
4. Izņemiet piederumu no piederumu turētāja.
5. Atveriet apkopes noslēgu. Lai to paveiktu, novietojiet pagarinājuma caurules brīvo galu uz apkopes noslēga, nofiksējiet to vadotnē un atskrūvējiet.

Attēls S

6. Iztukšojiet ūdeni no tvaika katla.

Attēls T

IEVĒRĪBAI

Atkalļošanas līdzekļa radītie ierīces bojājumi

Nepiemērotas atkalļošanas līdzeklis un nepareiza atkalļošanas līdzekļa dozēšana var radīt ierīces bojājumus. Izmantojiet tikai KÄRCHER atkalļošanas līdzekli.

0,5 l ūdens pievienojiet 1 atkalļošanas līdzekļa dozēšanas vienību.

7. Atkalļošanas līdzekļa šķīdumu atkalļošanas līdzeklim pievienojiet atbilstoši norādēm.
8. Iepildiet atkalļošanas līdzekļa šķīdumu tvaika katlā. Neaizveriet tvaika katlu.
9. Ļaujiet atkalļošanas līdzeklim iedarboties apm. 8 stundas.
10. Iztukšojiet atkalļošanas līdzekli no tvaika katla.
11. Nepieciešamības gadījumā atkārtojiet tīrīšanas procesu.
12. Izskalojiet tvaika katlu 2-3 reizes ar aukstu ūdeni, lai izskaloātu visus atkalļošanas līdzekļa šķīduma atlikumus.
13. Iztukšojiet ūdeni no tvaika katla.
14. Nožāvējiet strāvas tīkla vada glabāšanas novietni.
15. Pieskrūvējiet apkopes noslēgu ar pagarinājuma cauruli.

Piederumu kopšana

(piederumi - atbilstoši piegādes komplektam)

Norādījumi

Mikrošķiedras drānas nav piemērotas žāvētājam.

Norādījumi

Veicot drānu mazgāšanu, skatiet mazgāšanas birkas norādes. Nelietojiet veļas mikstinātāju, lai drānas nezaudētu labo neitrumu savākšanas spēju.

1. Grīdas drānas un pārvalkus veļasmašīnā mazgājiet ar maksimāli 60 °C temperatūru.