

SC 4 EasyFix Iron

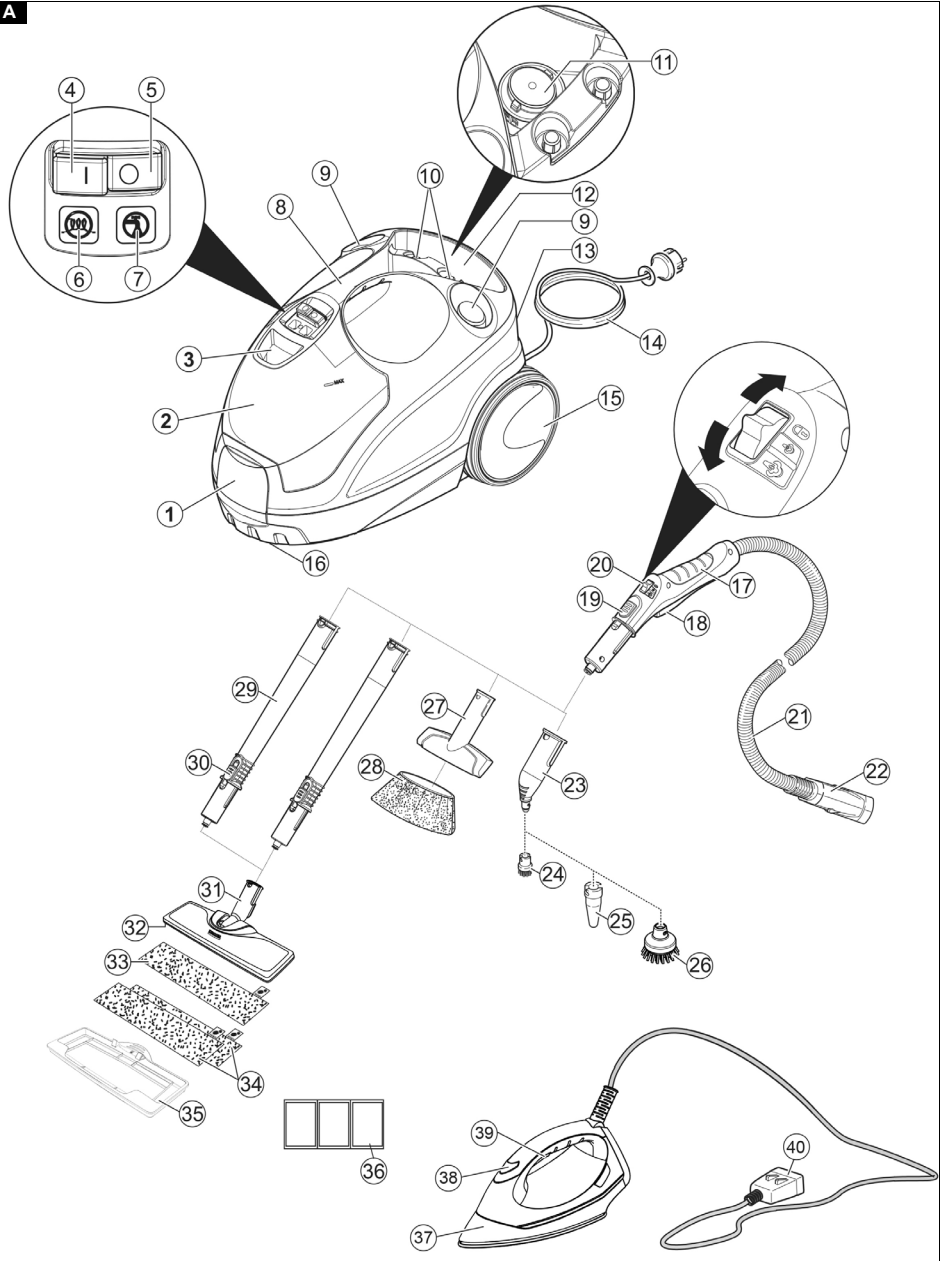


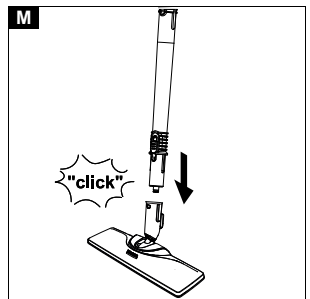
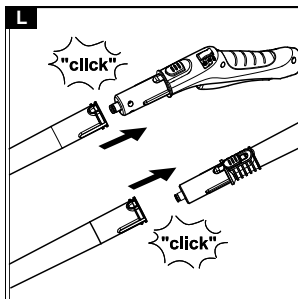
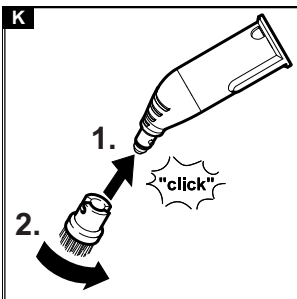
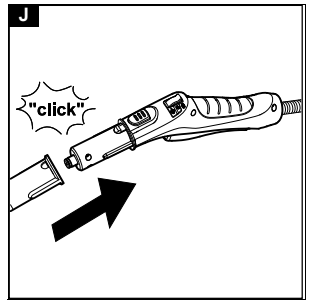
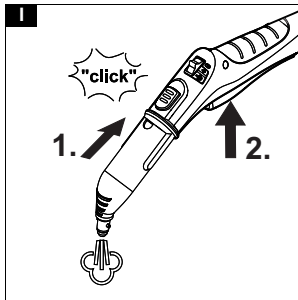
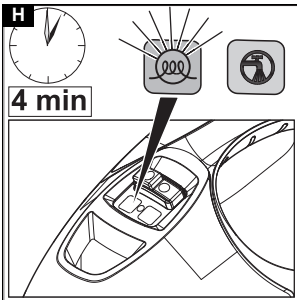
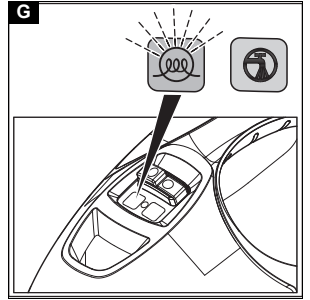
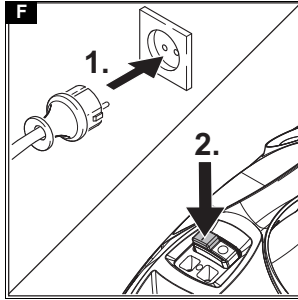
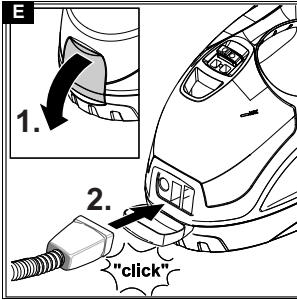
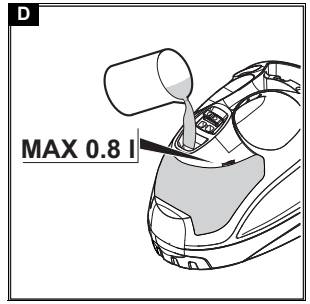
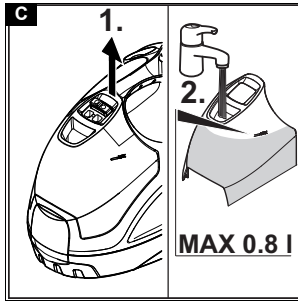
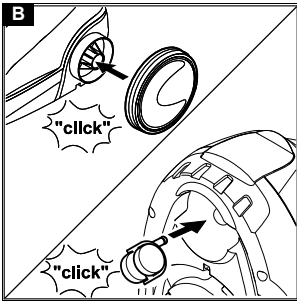
Deutsch	5
English	11
Français	18
Italiano	24
Nederlands	31
Español	37
Português	44
Dansk	51
Norsk	57
Svenska	63
Suomi	69
Ελληνικά	75
Türkçe	82
Русский	88
Magyar	96
Čeština	102
Slovenščina	108
Polski	114
Românește	121
Slovenčina	128
Hrvatski	134
Srpski	140
Български	147
Eesti	154
Latviešu	160
Lietuviškai	166
Українська	172
Қазақша	179
العربية	192

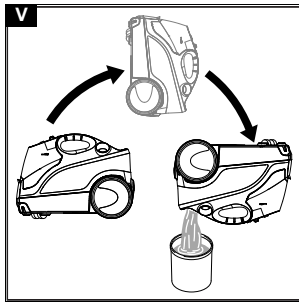
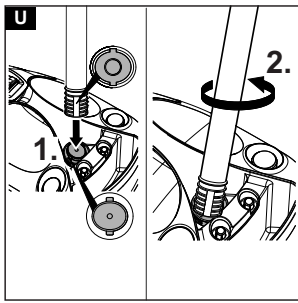
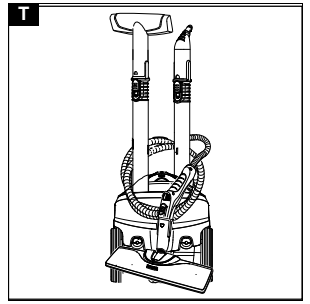
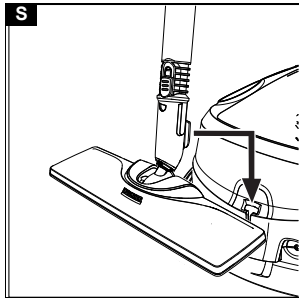
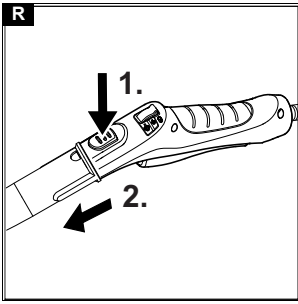
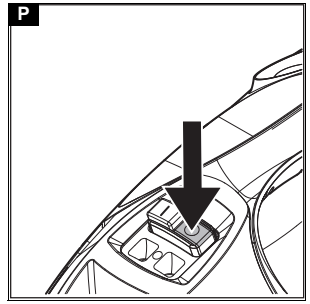
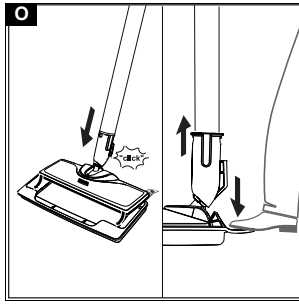
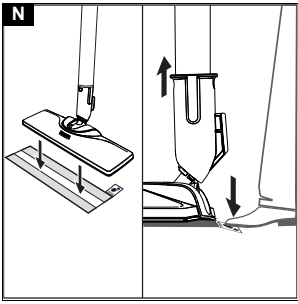


**Register
your product**
www.kaercher.com/welcome









Saturs

Vispārīgas norādes.....	160
Noteikumiem atbilstoša lietošana.....	160
Vides aizsardzība.....	160
Piederumi un rezerves daļas.....	160
Piegādes komplekts.....	160
Garantija.....	160
Drošības ierīces.....	160
Ierīces apraksts.....	160
Montāža.....	161
Darbība.....	161
Svarīgas lietošanas norādes.....	162
Piederumu lietošana.....	163
Kopšana un apkope.....	165
Palīdzība traucējumu gadījumā.....	165
Tehniskie dati.....	166

Vispārīgas norādes



Pirms uzsākt ierīces lietošanu, izlasiet šo oriģinālo lietošanas instrukciju un pievienotās drošības norādes. Rīkojieties saskaņā ar tām.

Saglabājiet abus bukletus turpmākai lietošanai vai nākamajam īpašniekam.

Noteikumiem atbilstoša lietošana

Ierīci izmantojiet tikai sadzīves vajadzībām. Ierīce nodrošina tīrīšanu ar tvaikiem un to ar atbilstošiem piederumiem var izmantot atbilstoši šīs lietošanas pamācības norādēm. Tīrīšanas līdzekļi nav nepieciešami. Ievērojiet drošības norādījumus.

Vides aizsardzība



Iepakojuma materiālus ir iespējams pārstrādāt atkārtoti. Utilizējiet iepakojumus videi draudzīgā veidā.



Elektriskās un elektroniskās ierīces satur noderīgus pārstrādājumus materiālus un bieži vien tādās sastāvdaļās kā baterijas, akumulatorus un eļļu, kuras to nepareizas izmantošanas vai neatbilstošas utilizācijas gadījumā var radīt potenciālu apdraudējumu cilvēku veselībai un videi. Tomēr šīs sastāvdaļas ir nepieciešamas ierīces pareizai darbībai. Ierīces, kas apzīmētas ar šo simbolu, nedrīkst izmest kopā ar sadzīves atkritumiem.

Informācija par sastāvdaļām (REACH)

Aktuālo informāciju par sastāvdaļām atradīsiet: www.kaercher.com/REACH

Piederumi un rezerves daļas

Izmantojiet tikai oriģinālos piederumus un oriģinālās rezerves daļas, jo tie garantē drošu un nevainojamu ierīces darbību.

Informāciju par piederumiem un rezerves daļām skatīt www.kaercher.com.

Piegādes komplekts

Ierīces piegādes komplekts ir attēlots uz iepakojuma. Izšaiņojot pārbaudiet, vai saturs ir pilnīgs. Ja trūkst piederumi vai transportēšanas laikā radušies bojājumi, lūdzu, informējiet tirgotāju.

Garantija

Katrā valstī ir spēkā mūsu uzņēmuma atbildīgās sabiedrības izdotie garantijas nosacījumi. Garantijas ter-

miņa ietvaros iespējamos Jūsu iekārtas darbības traucējumus mēs novērsīsim bez maksas, ja to cēlonis ir materiāla vai ražošanas defekts. Garantijas remonta nepieciešamības gadījumā ar pirkumu apliecināšu dokumentu griezieties pie tirgotāja vai tuvākajā pilnvarotajā klientu apkalpošanas dienestā.
(Adresi skatīt aizmugurē)

Drošības ierīces

⚠ UZMANĪBU

Atvienotas vai mainītas drošības ierīces
Drošības ierīces ir paredzētas jūsu aizsardzībai. Nemainiet un neatvienojiet drošības ierīces.

Simboli uz ierīces

(Atkarībā no ierīces tipa)



Apdegumu draudi, ekspluatācijas laika ierīces virsma sakarst



Tvaika izraisīti apdeguma draudi



Izlasiet lietošanas pamācību

Spiediena regulators

Spiediena regulators ekspluatācijas laikā uztur pēc iespējas nemainīgu tvaika katla spiedienu. Apsilde tiek izslēgta, sasniedzot maksimālo tvaika katla darba spiedienu, un atkārtoti ieslēgta brīdī, kad pēc tvaika ņemšanas tvaika katlā ir konstatēts spiediena kritums.

Drošības termostats

Drošības termostats novērš ierīces pārkaršanu. Drošības termostats izslēdz ierīci, ja tā pārkarst drošības un katla termostata atteices gadījumā. Lai atiestatītu drošības termostatu, sazinieties ar atbildīgo KÄRCHER klientu dienestu.

Katla termostats

Katla termostats nodrošina izslēgšanu kļūdas gadījumā, piemēram, ja tvaika katlā nav ūdens un turpina celties tvaika katla temperatūra.
Pēc ūdens iepildes ierīce atkal ir gatava darbam.

Apkopes noslēgs

Apkopes noslēgs nodrošina pārspiediena rašanos tvaika katlā. Apkopes noslēgs darbojas līdzīgi pārspiediena vārstam. Ja ir bojāts spiediena regulators un tvaika katlā rodas pārspiediens, tad atveras drošības noslēgta pārspiediena vārsts un izplūst tvaiks.

Šādā gadījumā pirms atkārtotas ierīces ekspluatācijas sazinieties ar KÄRCHER klientu dienestu.

Ierīces apraksts

Šajā lietošanas pamācībā ir aprakstīts maksimālais aprīkojums. Atkarībā no modeļa iespējamas piegādes komplekta atšķirības (skatīt iepakojumu).

Attēlus skatiet grafika lappusē

Attēls A

- 1 Ierīces kontaktligzda ar pārsegu
- 2 Ūdens tvertne
- 3 Ūdens tvertnes iepildīšanas atvere
- 4 Slēdzis – ieslēgts

- ⑤ Slēdzis – izslēgts
- ⑥ Kontrollampiņa (zaļa) – sildīšana
- ⑦ Kontrollampiņa (sarkana) – ūdens trūkums
- ⑧ Nešanas rokturis
- ⑨ Piederumu turētājs
- ⑩ Piederumu turētājs
- ⑪ Apkopes noslēgs
- ⑫ Strāvas tīkla vada glabātava
- ⑬ Grīdas tīrīšanas sprauslas novietošanas turētājs
- ⑭ Tīkla pieslēguma vads ar tīkla spraudni
- ⑮ Kustīgie riteni (2 gab.)
- ⑯ Vadības ritenis
- ⑰ Tvaika pistole
- ⑱ Tvaika svira
- ⑲ Atbloķēšanas taustiņš
- ⑳ Tvaika daudzuma iestatīšanas slēdzis (ar bērnu drošības elementu)
- ㉑ Tvaika šļūtene
- ㉒ Tvaika spraudnis
- ㉓ Punkta strūklas sprausla
- ㉔ Apaļā suka (maza)
- ㉕ ** Jaudas sprausla
- ㉖ ** Apaļā suka (liela)
- ㉗ Rokas sprausla
- ㉘ Rokas sprauslas mikrošķiedras pārvalks
- ㉙ Pagarināšanas caurules (2 gab.)
- ㉚ Atbloķēšanas taustiņš
- ㉛ Grīdas sprausla
- ㉜ Līpaizdare
- ㉝ Mikrošķiedras drāna grīdai (1 gab.)
- ㉞ ** Mikrošķiedras drāna grīdai (2 gab.)
- ㉟ ** Paklāju tīrīšanas uzliktnis
- ⓫ Atkaļķošanas līdzeklis
- ⓬ Tvaika gludeklis
- ⓭ Kontrollampiņa (oranža) – sildīšana
- ⓮ Tvaika slēdzis (apakšā)
- ⓯ Tvaika spraudnis

** opcionāls

Montāža

Piederumu montāža

1. Iespraust un nofiksēt vadības riteni un darbratus.
Attēls B
2. Atveriet ierīces kontaktligzdas pārsegu.
Attēls E

3. Iespraudiet tvaika spraudni ierīces kontaktligzdā, līdz tvaika spraudnis dzirdami nofiksējas.
Attēls E
4. Uzspaudiet piederuma vajējo galu uz tvaika pistoles, līdz nofiksējas tvaika pistoles atbloķēšanas poga.
Attēls J
5. Uzbīdīet piederuma atvērto galu uz punktveida sprauslas.
Attēls K
6. Savienojiet pagarinājuma caurules ar tvaika pistoli.
 - a. Uzbīdīet 1. pagarinājuma cauruli uz tvaika pistoles, līdz nofiksējas tvaika pistoles atbloķēšanas poga. Savienojuma caurule ir pievienota.
 - b. Uzbīdīet 2. pagarinājuma cauruli 1. pagarinājuma caurulei. Savienojuma caurules ir savienotas.
7. Uzbīdīet piederumu un / vai grīdas sprauslu pagarinājuma caurules brīvajam galam.
Attēls M
Piederums ir pievienots.

Piederumu atvienošana

1. Iestatiet tvaika apjoma izvēles slēdzi virzienā uz aizmuguri.
Tvaika svira ir bloķēta.
2. Ierīces kontaktligzdas pārsegu nospiediet uz leju un atvienojiet tvaika spraudni no ierīces kontaktligzdas.
3. Nospiediet atbloķēšanas taustiņu un atvienojiet daļas.
Attēls R

Darbība

Ūdens iepilde

Ūdens tvertni var noņemt, lai veiktu uzpildi, vai to uzpildīt, neizņemot no ierīces.

IEVĒRĪBAI

Ierīces bojājumi

Neņemot ūdens var nosprostot sprauslas, resp., bojāt ūdens līmeņa indikatoru.

Neiepilldiet tīru, destilētu ūdeni. Izmantojiet maksimāli 50 % destilēta un krāna ūdens maisījumu.

Neiepilldiet veļas žāvētāja kondensācijas ūdeni.

Neiepilldiet savāktu lietus ūdeni.

Neiepilldiet tīrīšanas līdzekļus vai citus papildinājumus (piem., aromātus).

Noņemiet ūdens tvertni, lai veiktu uzpildi

1. Ūdens tvertni izvelciet vertikāli un augšup.
Attēls C
2. Piepildiet vertikāli novietoto ūdens tvertni līdz „MAX” atzīmei ar krāna ūdeni vai maksimāli 50 % destilēta un krāna ūdens maisījumu.
3. Ievietojiet ūdens tvertni un spiediet to lejup, līdz tā nofiksējas.

Uzpildiet ierīci pievienotu ūdens tvertni

1. Iepildiet vertikāli novietotas ūdens tvertnes iepildes atverē līdz „MAX” atzīmei krāna ūdeni vai maksimāli 50 % destilēta ūdens un krāna ūdens maisījumu no trauka.
Attēls D

Ierīces ieslēgšana

Norādījumi

Ja tvaika katlā nav ūdens vai arī ūdens daudzums ir nepietiekams, sāk darboties ūdens sūkņi, kas ūdeni padod no tvertnes uz tvaika katlu. Uzpildes process var ilgt vairākas minūtes.

Norādījumi

Ierīce ik pēc 60 sekundēm īslaicīgi aizver vārstu un šai brīdī ir dzirdams kluss klikšķis. Aizvēršana novērš vārsta iekļīšanās. Šis process neietekmē tvaika izplūdi.

1. Novietojiet iekārtu uz stingras pamatnes.
2. Iespraidiet tīkla spraudni kontaktligzdā.

Attēls F

3. Nospiediet slēdzi - „Iesl.”.
4. Mirgo zaļā apsildes kontrollampīņa.

Attēls G

4. Gaidiet, līdz zaļā apsildes kontrollampīņa sāk spīdēt nepārtraukti.

Attēls H




5. Nospiediet tvaika sviru.

Attēls I

Izplūst tvaiks.

Tvaika daudzuma regulēšana

Ar tvaika apjoma izvēles slēdzi tiek regulēts izplūstošā tvaika apjoms. Izvēles slēdzim ir 3 pozīcijas:

	Maksimālais tvaiku daudzums
	Samazināts tvaiku daudzums
	Tvaika nav - bērnu drošības elements Norādījumi Šajā pozīcijā tvaika sviru nav iespējams izmantot.

1. Iestatiet tvaika apjoma izvēles slēdzi uz nepieciešamo tvaika daudzumu.
2. Nospiediet tvaika sviru.
3. Pirms tīrīšanas darbu uzsākšanas pavērsiet tvaika pistoli pret drānu, līdz tvaiks izplatās vienmērīgi.

Ūdens iepilde

Ūdens trūkuma gadījumā ūdens trūkuma kontrollampīņa mirgo sarkanā krāsā un atskan signāls.

Norādījumi

Ūdens sūkņi tvaika katlā uzpildi veic ar intervāliem. Veiksmīgas uzpildes gadījumā sarkanā ūdens trūkuma kontrollampīņa nodzīst.

Norādījumi

Ja tvaika katlā nav ūdens vai arī ūdens daudzums ir nepietiekams, sāk darboties ūdens sūkņi, kas ūdeni padod no tvertnes uz tvaika katlu. Uzpildes process var ilgt vairākas minūtes.

IEVĒRĪBA!

Ierīces bojājumi

Nepiemērots ūdens var nosprostot sprauslas, resp., bojāt ūdens līmeņa indikatoru.

Neieplūdiet tīru, destilētu ūdeni. Izmantojiet maksimāli 50 % destilēta un krāna ūdens maisījumu.

Neieplūdiet veļas žāvētāja kondensācijas ūdeni.

Neieplūdiet savāktu lietus ūdeni.

Neieplūdiet tīrīšanas līdzekļus vai citus papildinājumus (piem., aromātus).

1. Piepildiet ūdens tvertni līdz atzīmei „MAX” ar krāna ūdeni vai maksimāli 50 % destilēta un krāna ūdens maisījumu.
Ierīce ir darba gatavībā.

Ierīces izslēgšana

1. Nospiediet slēdzi “Izsl.”.

Attēls P

Iekārta ir izslēgta.

2. Pārvietojiet bērnu drošības elementu (tvaika apjoma izvēles slēdzis) atpakaļ.
Tvaika svira ir bloķēta.
3. Atvienojiet tīkla spraudni no kontaktligzdas.
4. Iztukšojiet ūdens tvertni.

Tvaika katla skalošana

Tvaika katlu skalojiet pēc, vēlākais, katras 10. katla uzpildes.

1. Izslēdziet ierīci, skatiet nodaļu *Ierīces izslēgšana*.
2. Ļaujiet ierīcei atdzist.
3. Iztukšojiet ūdens tvertni.
4. Izņemiet piederumu no piederumu turētāja.
5. Atveriet apkopes noslēgu. Lai to paveiktu, novietojiet pagarinājuma caurules brīvo galu uz apkopes noslēga, niefiksējiet to vadotnē un atskrūvējiet.

Attēls U

6. Piepildiet tvaika katlu ar ūdeni un rūpīgi sakratiet. Šādi atdalīsies tvaika katla apakšā esošās kaļķa nogulsnes.
7. Iztukšojiet ūdeni no tvaika katla.

Attēls V

Ierīces uzglabāšana

1. Pagarinājuma caurules iespraust papildaprīkojuma lielajā turētājā.
 2. Rokas sprauslu un punktveida strūklas sprauslu katru uzspraut uz 1 pagarinājuma caurules.
 3. Piestipriniet lielo apaļo suku punktveida strūklas sprauslai.
 4. Mazo apaļo suku un sprauslas iespraust papildaprīkojuma vidējā turētājā.
 5. Iekarīiet grīdas tīrīšanas sprauslu novietošanas turētājā.
 6. Tvaika cauruli aptīt ap pagarinājuma caurulēm un tvaika pistoli iespraust grīdas tīrīšanas sprauslā.
- #### Attēls S
7. Aptiniet tīkla kabeli ap pagarinājuma caurulēm.
 8. Tīkla kabeli iespraust piederumu nodalījumā.
 9. Glabājiet iekārtu sausā un pret salu nodrošinātā vietā.

Svarīgas lietošanas norādes

Grīdas virsmas tīrīšana

Pirms ierīces izmantošanas iesakām izslaucīt vai izsūkt grīdu. Šādi grīda jau pirms mitrās tīrīšanas būs tīra no netīrumiem un brīvajām daļiņām.

Tekstila izstrādājumu atsvaidzināšana

Pirms apstrādes ar ierīci vienmēr pārbaudiet tekstila izstrādājumu savietojamību aizsegtā vietā: apstrādājiet tekstila izstrādājumu ar tvaiku, ļaujiet tam izžūt un pārbaudiet, vai nav radusies krāsas vai formas deformācijas.

Krāsotu vai lakotu virsmu tīrīšana

IEVĒRĪBA!

Bojātas virsmas

Tvaiks var izraisīt vaska, mēbeļu lakas, plastmasas pārklājumu vai krāsas bojājumus un malu līmēto virsmu atlīmēšanos.

Nevērsiet tvaika strūklu uz līmētām malām, jo to līme var izšķīst.

Neizmantojiet ierīci neapstrādāta koka vai parketa grīdu tīrīšanai.

Neizmantojiet ierīci lakotu vai ar plastmasu pārklātu virsmu, piemēram, virtuves un viesistabas mēbeļu, durvju vai parketa tīrīšanai.

1. Lai tīrītu šādas virsmas, nedaudz apstrādājiet ar tvaiku drāniņu un tad veiciet tīrīšanu.

Stikla tīrīšana

IEVĒRĪBA!

Stikla plīšana un bojātas virsmas

Tvaiks var bojāt loga rāmja hermetizētās vietas un zemās āra temperatūrās radīt loga stikla rūs nospriegojumu, izraisot tās saplīšanu.

Nevērsiet tvaika strūklu pret loga rāmja hermetizētajām vietām.

Zemās āra temperatūrās veiciet loga stiklu uzsildi, nedaudz apstrādājot ar tvaiku visu stikla virsmu.

- Loga stikla virsmu tīriet ar rokas sprauslu un pārvalku. Ūdens noņemšanai izmantojiet stikla tīrītāju vai noslaukiet virsmas.

Piederumu lietošana

Tvaika pistole

Tvaika pistoli bez piederumiem var izmantot šādiem mērķiem:

- Nedaudz saburzīta, pakārta apgērba gludināšanai: apgērba apstrādi ar tvaiku veiciet no 10-20 cm attāluma.
- Mitrājam putekļu tīrīšanai: Nedaudz apstrādājiet ar tvaiku drāniņu un veiciet mēbeļu tīrīšanu.

Punktveida strūklas sprausla

Punktveida sprausla ir paredzēta grūti pieejamo vietu, šuvju, armatūru, izplūdes elementu, izlietņu, tualesu ža-lūziju vai radiatoru tīrīšanai. Jo tuvāk punktveida sprausla atrodas netīrajai vietai, jo labāka ir tās tīrīšanas darbība, jo pie sprauslas izplūdes ir vislielākā temperatūra un tvaika daudzums. Biezas kaļķa nogulsnes pirms tvaika tīrīšanas var apstrādāt ar piemērotu tīrīšanas līdzekli. Ļaujiet tīrīšanas līdzeklim iedarboties apm. 5 minūtes un tad veiciet tīrīšanu ar tvaiku.

1. Uzbīdīet punktveida sprauslu tvaika pistolei.

Attēls J

Apalā suka (maza)

Mazā apalā suka ir piemērota grūti noņemamu netīrumu tīrīšanai. Sukas ļauj vieglāk notīrīt grūti noņemamus netīrumus.

IEVĒRĪBA!

Bojātas virsmas

Suka var bojāt trauslas virsmas.

Nav piemērota trauslu virsmu tīrīšanai.

1. Uzmontējiet apaļo mazo apaļo suku punktveida sprauslai.

Attēls K

Apalā suka (liela)

Lielā apalā suka ir piemērota lielām noapaļotām virsmām, piem., izlietnēm, dušas vannīnai, vannai, virtuves izlietnei.

IEVĒRĪBA!

Bojātas virsmas

Suka var bojāt trauslas virsmas.

Nav piemērota trauslu virsmu tīrīšanai.

1. Uzmontējiet lielo apaļo suku punktveida sprauslai.

Attēls K

Jaudas sprausla

Jaudas sprausla ir paredzēta grūti noņemamu netīrumu tīrīšanai, stūru, šuvju izpūšanai utt.

1. Uzmontējiet jaudas suku punktveida sprauslai.

Attēls K

Rokas sprausla

Rokas sprausla ir paredzēta nelielu mazgājamo virsmu, dušas kabīņu un spoguļu tīrīšanai.

1. Uzbīdīet rokas sprauslu atbilstoši punktveida sprauslai uz tvaika pistoles.

Attēls J

2. Pārvelciet rokas sprauslai pārvalku.

Grīdas sprausla

Grīdas sprausla ir paredzēta mazgājamo sienas un grīdas virsmu, piem. akmens grīdu, flīžu un polivinilhlorīda grīdu tīrīšanai.

IEVĒRĪBA!

Tvaika radītie bojājumi

Karstums un mitrums var radīt bojājumus.

Pirms lietošanas neuzkrītošā vietā pārbaudiet karstumnoturību un tvaika iedarbību ar mazāko tvaika daudzumu.

Norādījums

Tvaika tīrīšanas laikā tīrīšanas līdzekļa atliekas vai kopšanas emulsijas uz tīrām virsmas var radīt svēdras, kas pazūd pēc atkārtotas tīrīšanas.

Pirms ierīces izmantošanas iesakām izslaucīt vai izsūkt grīdu. Šādi rīkojoties, jau pirms mitrās tīrīšanas uz grīdas nebūs netīrumu un grūžu. Ļoti netīras virsmas tīriet lēni, lai tvaiks iedarbotos ilgāk.

1. Savienojiet pagarinājuma caurules ar tvaika pistolei.

Attēls L

2. Uzbīdīet grīdas sprauslu pagarinājuma caurulei.

Attēls M

3. Piestipriniet grīdas drānu grīdas sprauslai.

- a Novietojiet grīdas drānu ar līpsavienojumiem uz augšu.
- b Novietojiet grīdas sprauslu uz grīdas drānas un to viegli piespiediet.

Attēls N

Grīdas drāna ar līpsavienojumiem pielīp pie grīdas sprauslas.

Grīdas drānas noņemšana

1. Uzķīpiet ar kāju uz grīdas drānas mēlītes un paceļiet grīdas sprauslu augšup.

Attēls N

Norādījums

Sākumā grīdas tīrīšanas drānas Velcro stiprinājums vēl ir ļoti spēcīgs un šādā gadījumā grūti atvienojams no grīdas tīrīšanas sprauslas. Pēc vairākkārtējas lietošanas un pēc grīdas tīrīšanas drānas izmazgāšanas to ir viegli atvienot no grīdas tīrīšanas sprauslas un tas ir sasniedzis optimālo sākeri.

Grīdas tīrīšanas sprauslas novietošana

1. Ja ekspluatācija tiek pārtraukta, grīdas tīrīšanas sprauslu nepieciešams iekarināt novietošanas turētājā.

Attēls S

Paklāju tīrīšanas uzliktnis

Ar paklāju tīrīšanas uzliktni iespējams atsvaidzināt paklājus.

IEVĒRĪBA

Paklāju tīrīšanas uzliktna un paklāja bojājumi

Netīrs paklāju tīrīšanas uzliktnis, kā arī karstums un mitrums var radīt paklāja bojājumus.

Tādēļ pirms lietošanas pārbaudiet paklāja izturību pret karstumu un tvaika iedarbību neuzkrītošā vietā ar nelīdzo tvaika daudzumu.

Ievērojiet paklāja ražotāja tīrīšanas norādes.

Pārliecinieties, ka paklājs pirms paklāju tīrīšanas uzliktna lietošanas ir izsūkts un no tā ir iztīrīti traipi.

Pirms lietošanas un pēc darbības pārtraukumiem, nolaižot tvaiku notekā (bez grīdas tīrāmas drānas / ar papildaprīkojumu), atbrīvojieties no iespējamās ūdens uzkrāšanās ierīcē (kondensāts).

Izmantojiet paklāju tīrīšanas uzliktni tikai ar grīdas tīrāmo drānu pie grīdas uzgaļa.

Izmantojot paklāju tīrīšanas uzliktni darbam ar tvaiku, izvēlieties zemu tvaika jaudas līmeni.

Neturiet tvaiku ilgstoši vienā vietā (maksimāli 5 sekundes), lai izvairītos no spēcīga mitruma un temperatūras iedarbības bojājumu riska.

Neizmantojiet paklāju tīrīšanas uzliktni paklājiem ar garām plūksnām.

Piestipriniet paklāju tīrīšanas uzliktni pie grīdas uzgaļa

1. Piestipriniet grīdas tīrīšanas drānu pie grīdas uzgaļa, skatīt nodaļu *Grīdas sprausla*.

Attēls N

2. Grīdas uzgali ar vieglu spiedienu ieslīdināt paklāju tīrīšanas uzliktnī un ļaut nofiksēties.

Attēls O

3. Sākt paklāja tīrīšanu.

Paklāju tīrīšanas uzliktna noņemšana no grīdas uzgaļa

⚠ UZMANĪBU

Pēdu apdegumi

Paklāju tīrīšanas uzliktnis saskarē ar tvaiku var uzkarst. Paklāju tīrīšanas uzliktni neizmantojiet un nenopemiet ar bāsam kājām vai atvērtām sandalem.

Paklāju tīrīšanas uzliktni izmantot un nopemiet tikai ar atbilstošiem apaviem.

1. Paklāju tīrīšanas uzliktna mēlīti ar apavu purngalu nospiež uz leju.

2. Grīdas uzgali pacelt uz augšu.

Attēls O

Tvaika spiediena gludeklis

Norādījumi

KÄRCHER gludināšanas dēli iesakām izmantot ar aktīvās tvaika nosūkšanas funkciju. Šis gludināšanas dēlis ir optimāli pielāgots iegādātajai iekārtai. Tas atvieglo un paātrina gludināšanas procesu. Izmantotajam gludināšanas dēlim katrā gadījumā jābūt aprīkotam ar tvaika caurīdīgu režģveida gludināšanas pamatni.

Norādījumi

Jāievēro, lai gadījumā, ja gludināmais dēlis nav aprīkots ar tvaika nosūkšanu, būtu iespējams samitrināt gludināšanas dēja pārvalku, ja uzkrājas kondensāts.

Tvaika spiediena gludekļa nodošana ekspluatācijā

IEVĒRĪBA

Kondensāta/mitruma radīti bojājumi

Gludināšana var izraisīt kondensāta pilēšanu uz grīdas, tādējādi sabojājot jūtīgu grīdas segumu.

Ja iespējams, gludināšanas darbu veiciet uz grīdas seguma, kas nav jutīgs pret kondensācijas ūdeni (piemēram, flīzes / akmens).

Gludinot virs viegļi sabojājama grīdas seguma, pārliecinieties, lai vieta, kur pil ūdens kondensāts būtu pietiekami droša (piem., ūdensnecaurlaidīgs grīdas paklājs).

Norādījumi

Gludekļa pamatnei jābūt karstai, lai uz tās neveidotos tvaika kondensāts, kas var nopīlēt uz gludināmās velas.

1. Raugiet, lai tvaika tīrītāja tvaika katlā tiktu iepildīts krāna ūdens vai maks 50 % destilēta un krāna ūdens maisījums.
2. Iespraudiet gludekļa tvaika spraudni ierīces kontaktligzdā tā, lai tas dzirdami nofiksētos.
3. Informāciju par tvaika tīrītāja lietošanas uzsākšanu skatiet nodaļā *Ierīces ieslēgšana*.
4. Gaidiet līdz tvaika tīrītājs ir darba gatavībā.
5. Gludeklis ir gatavs lietošanai, tiklīdz nodziest kontrollampiņa (oranža).
6. Ekspluatācijas laikā kontrollampiņa iedegas, kad gludeklis tiek uzkaršēts. Atkārtotās uzsildīšanas laikā gludekļa lietošana nav jāpārtrauc.

Gludināšana ar tvaiku

IEVĒRĪBA

Apģērbu bojājumi

Neievērojot apģērbu gludināšanas norādes, ir iespējami bojājumi.

Ievērojiet apģērba gludināšanas norādes.

Norādījumi

Izmantojot fiksēto optimālo temperatūras iestatījumu, visus gludināšanai paredzētos tekstilizstrādājumus var gludināt bez papildu temperatūras iestatīšanas.

Delikāti audumi un apdrukas jāgludina no kreisās puses, izmantojot tvaiku, bez tiešas kontakta ar gludekli. Izmantojot tvaika apstrādi 2 - 3 cm atstatumā no auduma, šķiedras tiek saudzīgi izlīdzinātas.

Norādījumi

Gludeklis ir aprīkots ar izslēgšanas automātiku, kas izslēdz ierīci, ja tā ilgāk par 5 minūtēm nav kustināta. Šī izslēgšanas automātika palielina drošību un ietaupa enerģiju, jo gludeklis nepārtraukti nesasilst. Gludeklis atkal ieslēdzas, tiklīdz tas tiek kustināts un sāk uzkarst.

Norādījumi

Lai veiktu vertikālu tvaika apstrādi aizkariem, kleitām utt., gludekli var turēt stateniski.

1. Tiklīdz uzsildes kontrollampiņa (oranža) nodziest - beidzas gludekļa uzsilde, var sākt gludināt.
2. Nospiediet tvaika slēdzi roktura apakšā. Tvaiks izplūst, kamēr slēdzis ir nospiežs.
3. Pirms gludināšanas uzsākšanas un pēc gludināšanas procesa pārtraukuma pavērsiet tvaika pistoli pret drānu, līdz tvaiks sāk plūst vienmērīgi.

Sausā gludināšana

IEVĒRĪBAI

ierīces bojājumi

Nepietiekams ūdens daudzums tvaika katlā rada ierīces bojājumus

Pāriecinieties, ka tvaika katlā ir ūdens.

IEVĒRĪBAI

Apģērbu bojājumi

Neievērojot apģērbu gludināšanas norādes, ir iespējami bojājumi.

Ievērojiet apģērba gludināšanas norādes.

Norādījumi

Izmantojot fiksēto optimālo temperatūras iestatījumu, visus gludināšanai paredzētos tekstilizstrādājumus var gludināt bez papildu temperatūras iestatīšanas.

Delikatūs audumus un apdrukas nedrīkst gludināt sausus.

- Gaidiet, līdz nodziest gludekļa uzsildes kontrolampīna (oranža). Gludeklis ir darba gatavībā.

Kopšana un apkope

Tvaika katla atkaļķošana

Norādījumi

Tā kā ierīcē veidojas kaļķa nosēdumi, iesakām to atkaļķot pēc tabulā norādīto ūdens tvertnes uzpildes reīžu skaita (TF = tvertnes uzpildes reizes).

Cietības līmenis	°dH	mmol/l	TF	
I	mīksts	0-7	0-1,3	100
II	vidējs	7-14	1,3-2,5	90
III	ciets	14-21	2,5-3,8	75
IV	ļoti ciets	> 21	> 3,8	50

Norādījumi

Informāciju par krāna ūdens cietību vaicājiet jūsu ūdens apgādes uzņēmumā vai pilsētas atbildīgajā iestādē.

IEVĒRĪBAI

Bojātas virsmas

Atkaļķošanas šķīdums var bojāt traušlas virsmas.

Ierīces uzplūdi un iztukšošanu veiciet rūpīgi.

1. Izslēdziet ierīci, skatiet nodaļu *Ierīces izslēgšana*.
2. Ļaujiet ierīcei atdzist.
3. Iztukšojiet ūdens tvertni.
4. Izņemiet piederumu no piederumu turētāja.
5. Atveriet apkopes noslēgu. Lai to paveiktu, novietojiet pagarinājuma caurules brīvo galu uz apkopes noslēga, nofiksējiet to vadotnē un atskrūvējiet.

Attēls U

6. Iztukšojiet ūdeni no tvaika katla.

Attēls V

IEVĒRĪBAI

Atkaļķošanas līdzekļa radītie ierīces bojājumi

Nepiemērots atkaļķošanas līdzeklis un nepareiza atkaļķošanas līdzekļa dozēšana var radīt ierīces bojājumus. Izmantojiet tikai KÄRCHER atkaļķošanas līdzekli.

0,5 l ūdens pievienojiet 1 atkaļķošanas līdzekļa dozēšanas vienību.

7. Atkaļķošanas līdzekļa šķīdumu atkaļķošanas līdzeklim pievienojiet atbilstoši norādēm.
8. Iepildiet atkaļķošanas līdzekļa šķīdumu tvaika katlā. Neaizveriet tvaika katlu.
9. Ļaujiet atkaļķošanas līdzeklim iedarboties apm. 8 stundas.
10. Iztukšojiet atkaļķošanas līdzekli no tvaika katla.

11. Nepieciešamības gadījumā atkārtojiet tīrīšanas procesu.
12. Izskalojiet tvaika katlu 2-3 reizes ar aukstu ūdeni, lai izskalojtu visus atkaļķošanas līdzekļa šķīduma atlikumus.
13. Iztukšojiet ūdeni no tvaika katla.
14. Nožāvējiet strāvas tīkla vada glabāšanas novietni.
15. Pieskrūvējiet apkopes noslēgu ar pagarinājuma cauruli.

Piederumu kopšana

(piederumi - atbilstoši piegādes komplektam)

Norādījumi

Mikrošķiedras drānas nav piemērotas žāvētājam.

Norādījumi

Veicot drānu mazgāšanu, skatiet mazgāšanas birkas norādes. Nelietojiet veļas mīkstinātāju, lai drānas nezaudētu labo netīrumu savākšanas spēju.

1. Grīdas drānas un pārvalkus veļasmašīnā mazgājiet ar maksimāli 60 °C temperatūrā.

Palīdzība traucējumu gadījumā

Traucējumu cēloņi bieži vien ir vienkārši un tos ar turpmākā pārskata palīdzību var novērst pašu spēkiem. Šaubu vai nenorādītu traucējumu gadījumā, lūdz, vērsieties autorizētā klientu servisā.

△ BRĪDINĀJUMS

Strāvas trieciens un apdegumu draudi

Traucējumnovērsšana ir bīstama, ja ierīce ir pievienota strāvas tīklam vai vēl nav atdzisis.

Atvienojiet strāvas vada spraudni.

Ļaujiet ierīcei atdzist.

Ūdens trūkuma kontrolampīna mirgo sarkanā krāsā un atskan signāls

Ūdens tvertnē nav ūdens.

- Piepildiet ūdens tvertni līdz atzīmei „MAX”.

Ūdens trūkuma kontrolampīna spīd sarkanā krāsā

Tvaika katlā nav ūdens. Nostrādājusi sūkņa pārkaršanas aizsardzība.

1. Izslēdziet ierīci, skatiet nodaļu *Ierīces izslēgšana*.
2. Piepildiet ūdens tvertni.
3. Ieslēdziet ierīci, skatiet nodaļu *Ierīces ieslēgšana*.

Ūdens tvertne nav ievietota pareizi vai ir aizkaļķojusies.

1. Noņemiet ūdens tvertni.
2. Izskalojiet ūdens tvertni.
3. Ievietojiet ūdens tvertni un spiediet to leju, līdz tā nofiksējas.

Nevar nospiest tvaika sviru

Tvaika svira ir nofiksēta ar bērnu drošības elementu.

- Iestatiet bērnu drošības elementu (tvaika apjoma izvēles slēdzi) virzienā uz priekšu.

Tvaika svira ir atbloķēta.

Ilgas uzsildes laiks

Tvaika katls ir aizkaļķojies.

- Atkaļķojiet tvaika katlu.

Palielināta ūdens izplūde

Tvaika katls ir aizkaļķojies.

- Atkaļķojiet tvaika katlu.

Tvaika spiediena gludeklis „smidzina” ūdeni

- Izskalojiet vai atkaļķojiet tvaika tīrītāja tvaika katlu, skatiet nodaļu *Tvaika katla atkaļķošana*

Pēc gludināšanas pārtraukuma no tvaika spiediena gludekļa pil ūdens

Ilgāka gludināšanas pārtraukuma gadījumā tvaika caurulē var veidoties kondensāts.

- pēc gludināšanas pārtraukuma pavērsiet tvaika pistoli pret drānu, līdz tvaiks sāk plūst vienmērīgi.