

SC 3 Upright



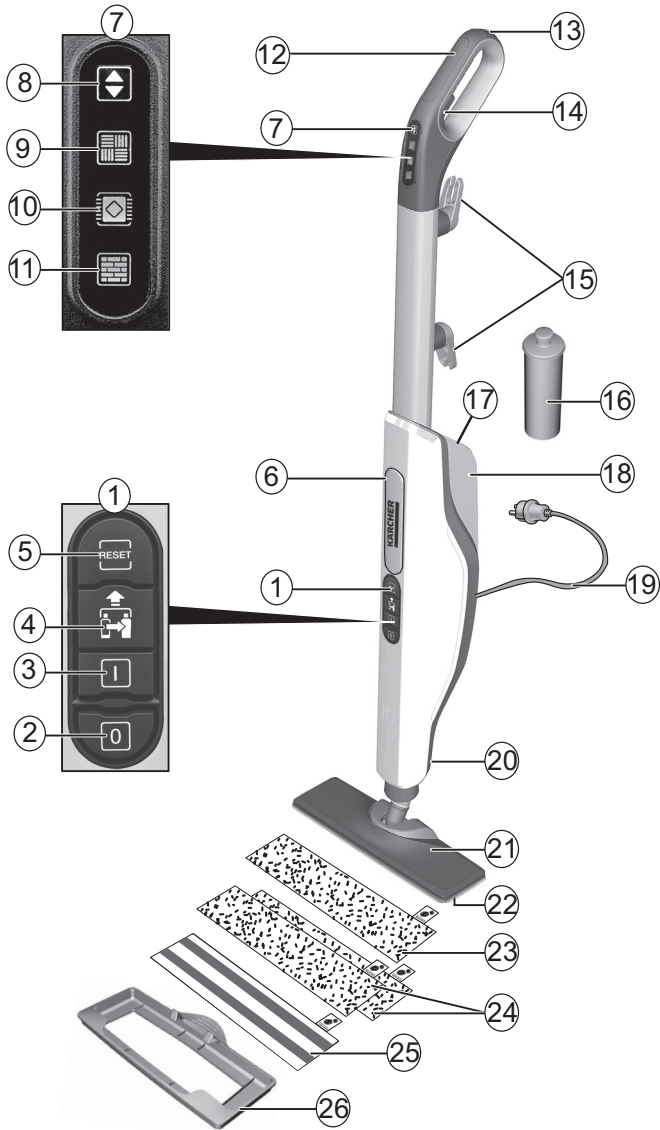
Deutsch	5
English	11
Français	17
Italiano	24
Español	30
Português	37
Nederlands	44
Türkçe	50
Svenska	56
Suomi	62
Norsk	68
Dansk	73
Eesti	79
Latviešu	85
Lietuviškai	91
Polski	98
Magyar	104
Čeština	110
Slovenčina	116
Slovenščina	123
Românește	129
Hrvatski	135
Srpski	141
Ελληνικά	147
Русский	154
Українська	161
Қазақша	168
Български	175
العربية	188

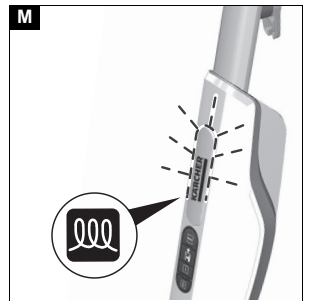
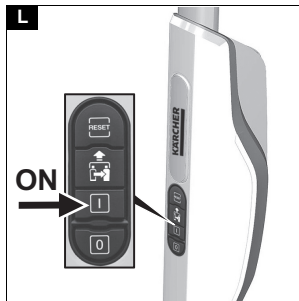
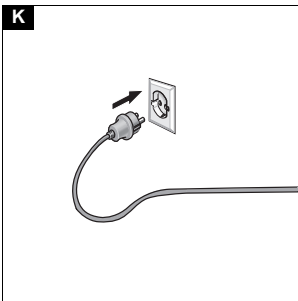
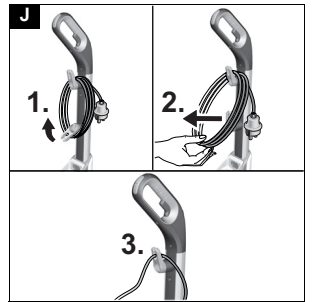
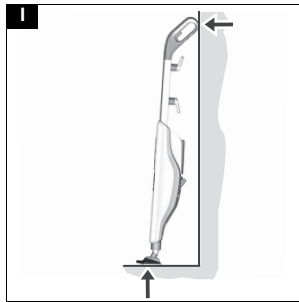
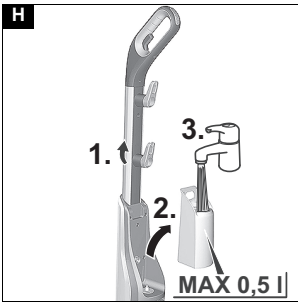
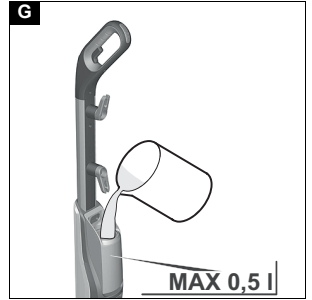
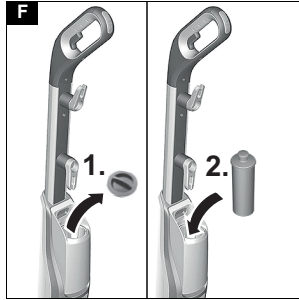
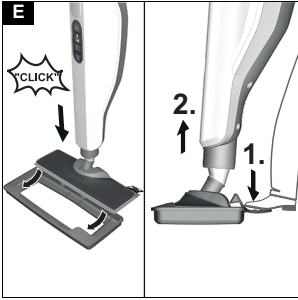
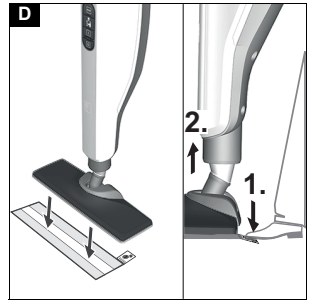
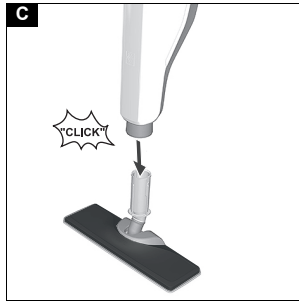
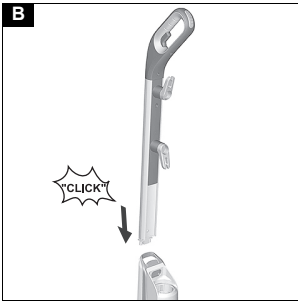


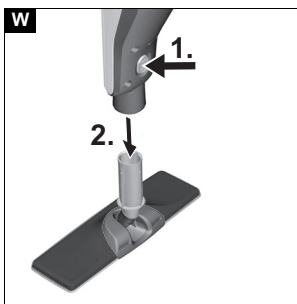
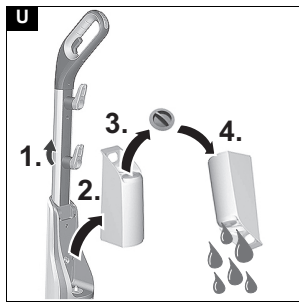
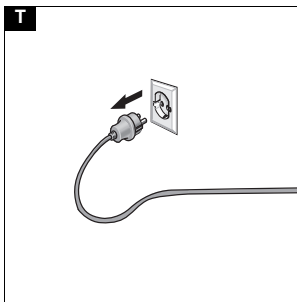
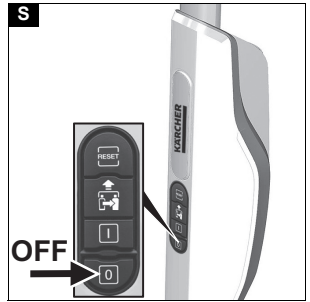
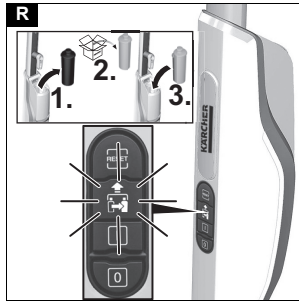
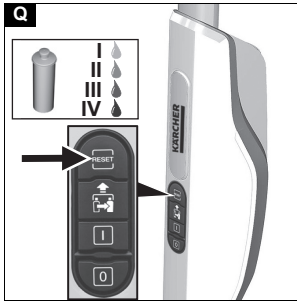
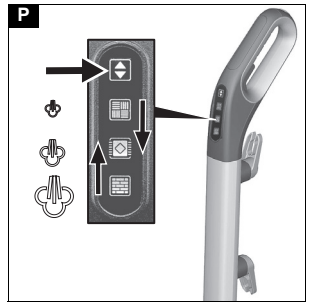
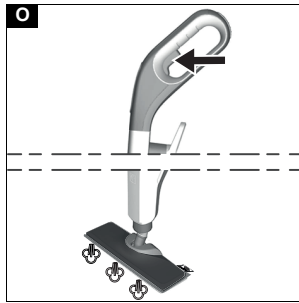
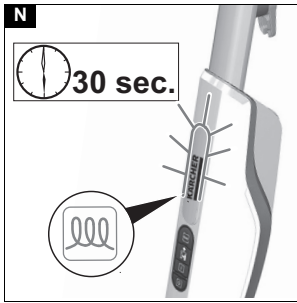
**Register
your product**
www.kaercher.com/welcome



59684330 (09/23)







Abi rikete korral

Riketel on tihti lihtsad põhjused, mille Te suudate ise kõrvaldada järgneva ülevaate abil. Kahtluse korral või siin mittenimetatud rikke puhul pöörduge palun volitatud klienditeeninduse poole.

△ HOIATUS

Elektriöögi- ja põletusoh

Niikaua kui seade on ühendatud vooluvõrku või pole veel maha jahtunud, on rikke kõrvaldamine ohtlik.

Tõmmake võrgupistik välja.

Laske seadmel maha jahtuda.

Aur puudub / vähe auru hoolimata piisavast veest paagis

Katlakivi eemalduspadrun puudub või on vigaselt sisse pandud.

- Pange katlakivi eemalduspadrun sisse ja / või kontrollige üle, kas katlakivi eemalduspadrun asetseb kindlalt paagis, vajaduse korral suruge veelikord vastu.

Katlakivi eemalduspadrun võeti veega täitmise ajal välja ja / või uus katlakivi eemalduspadrun pandi sisse

- Jätke katlakivi eemalduspadrun täitmise ajaks alati veepaaki.
- Hoidke auruhooba püsivalt vajutatult. Umbes 30 sekundi pärast on saavutatud täielik auruvõimsus.

Punane kontroll-lamp „Katlakivi eemalduspadruni väljavahetamine“ vilgub, muidu talitleb seade laitmatult

Katlakivi eemalduspadruni tööaeg lõpeb varsti.

- Pange uus katlakivi eemalduspadrun sisse, vt peatükki *Katlakivi eemalduspadruni väljavahetamine*.

Aur puudub vaatamata piisavale veekogusele paagis, lisaks põleb kontroll-lamp nagu ka LED-töönait seadmel konstantselt punaselt, põrandakatte sümbolid käepidemel ei põle

Katlakivi eemalduspadruni tööaeg on läbi

- Pange uus katlakivi eemalduspadrun sisse, vt peatükki *Katlakivi eemalduspadruni väljavahetamine*.
- Kui uus katlakivi eemalduspadrun pandi juba sisse ja viga ilmub siiski, ei vajutatud pärast katlakivi eemalduspadruni väljavahetamist tõenäoliselt RESET-klahvi. Vajutage pärast katlakivi eemalduspadruni sissepanemist RESET-klahvi 4 sekundit, vt peatükki *Katlakivi eemalduspadruni väljavahetamine*.

Tehnilised andmed

Elektriühendus

Pinge	V	220-240
Faas	~	1
Sagedus	Hz	50-60
Kaitseliik		IPX4
Kaitseklass		I

Seadme võimsusandmed

Küttevõimsus	W	1600
Ülessoojendusae	Sekundid	30
Pidev aurutamise	g/min	40

Täiteogus

Veepaak	l	0,5
---------	---	-----

Mõõtmed ja kaalud

Kaal (ilma tarvikuteta)	kg	3,1
Pikkus	mm	314
Laius	mm	207
Kõrgus	mm	1185

Õigus tehnilisteks muudatusteks.

Saturs

Vispärigas norādes	85
Noteikumiem atbilstoša lietošana.....	85
Apkārtējās vides aizsardzība	85
Piederumi un rezerves daļas.....	86
Piegādes komplekts	86
Garantija.....	86
Drošības ierīces	86
Ierīces apraksts.....	86
Ekspluatācijas uzsākšana	86
Montāža	87
Darbība	87
Svarīgas lietošanas norādes.....	88
Piederumu lietošana	88
Kopšana un apkope	89
Palīdzība traucējumu gadījumā.....	91
Tehniskie dati	91

Vispärigas norādes



Pirms uzsākt ierīces lietošanu, izlasiet šo oriģinālo lietošanas instrukciju un pievienotās drošības norādes. Rīkojieties saskaņā ar tām.

Saglabājiet abus bukletus turpmākai lietošanai vai nākamajam īpašniekam.

Noteikumiem atbilstoša lietošana

Izmantojiet iekārtu tikai majsaimniecības vajadzībām I-dzenu un cietu grīdas segumu tīrīšanai (piemēram, akmens grīdu, flīžu, PVC grīdu, kā arī noslēgtu koka grīdu (piemēram, parketa un lamināta) tīrīšanai), kas spēj izturēt iekārtas radīto augsto temperatūru, spiedienu un mitrumu. Neapstrādājiet segumu, kas nav noturīgs pret mitrumu, piemēram, neapstrādātu korķa segumu (tajā var iekļūt mitrums un sabojāt segumu).

Uzstādot paklāju tīrīšanas uzliktni, iekārtu iespējams izmantot arī tsīskiedras paklāju, celiņu u.c. līdzīgu tekstilizstrādājumu atsvaidzināšanai.

Tīrīšanas līdzekļi nav nepieciešami.

Apkārtējās vides aizsardzība



Iepakojuma materiāli ir atkārtoti pārstrādājami. Lūdzu, atbrīvojieties no iepakojuma videi draudzīgā veidā.



Elektriskās un elektroniskās ierīces satur vērtīgus pārstrādājamas materiālus un bieži vien tādas sastāvdaļas kā baterijas, akumulatorus vai eļļu, kuri neatbilstošas apstrādes vai nepareizas utilizācijas rezultātā var radīt potenciālu apdraudējumu cilvēku veselībai un apkārtējai videi. Tomēr šīs sastāvdaļas ir nepieciešamas ierīces pareizai darbībai. Ar šo simbolu marķētās ierīces nedrīkst izmest kopā ar sadzīves atkritumiem.

Informācija par sastāvdaļām (REACH)

Pašreizējo informāciju par sastāvvielām atradīsiet: www.kaercher.de/REACH

Piederumi un rezerves daļas

Izmantot tikai oriģinālos piederumus un oriģinālās rezerves daļas, jo tie garantē drošu un nevainojamu ierīces darbību.

Informāciju par piederumiem un rezerves daļām skatīt www.kaercher.com.

Piegādes komplekts

Ierīces piegādes komplekts ir attēlots uz iepakojuma. Izšajnojojot pārbaudiet, vai saturs ir pilnīgs. Ja trūkst piederumu vai transportēšanas laikā radušies bojājumi, lūdzu, informējiet tirgotāju.

Garantija

Katrā valstī ir spēkā mūsu uzņēmuma atbildīgās sabiedrības izdotie garantijas nosacījumi. Garantijas termiņā Jūsu ierīces iespējamos darbības traucējumus mēs novērsīsim bez maksas, ja to cēlonis būs materiāla vai ražošanas kļūda. Garantijas gadījumā ar pirkumu aplieciņošu dokumentu vērsieties pie tirgotāja vai tuvākajā pilnvarotajā klientu apkalpošanas dienestā. (Adresi skatīt aizmugurē)




Drošības ierīces

⚠ UZMANĪBU

Atvienotas vai mainītas drošības ierīces
Drošības ierīces ir paredzētas jūsu aizsardzībai.
Nemainiet un neatvienojiet drošības ierīces.

Simboli uz ierīces

(Atkarībā no ierīces tipa)

	Apdegumu draudi, ekspluatācijas laikā ierīces virsma sakarst
	Tvaika izraisīti apdeguma draudi
	Izlasiet lietošanas pamācību

Drošības vārsts

Ja kļūdas gadījumā rodas pārmērīgi augsts spiediens, drošības vārsts rūpējas par tā novadīšanu tuvākajā apkārtne.

Drošinātājs

Drošinātājs novērš ierīces pārkaršanu. Ja ierīce pārkarst, drošinātājs atvieno ierīci no strāvas. Šādā gadījumā pirms atkārtotas ierīces ekspluatācijas sazinieties ar KÄRCHER klientu dienestu.

Ierīces apraksts

Šajā lietošanas pamācībā ir aprakstīts maksimālais aprīkojums. Atkarībā no modeļa iespējamas piegādes komplekta atšķirības (skatiet iepakojumu).

Attēlus skatiet grafiku lappusē.

Attēls A

- 1) Taustiņu/slēdžu zona
- 2) Slēdzis – izslēgts
- 3) Slēdzis – ieslēgts
- 4) Kontrollampiņa (sarkana)
- atkalķošanas kasetnes nomaīņa.
- 5) RESET taustiņš

- ūdens cietības iestatīšana
- apstiprināšana pēc kasetnes nomaīņas

- 6) LED statusa rādījums
Pulsē sarkanā krāsā – pievienots tīkla spriegums un iekārta uzsilst
Zaļa – iekārta ir darbīgatavībā
- 7) Tvaika pakāpes displeja rādījums
- 8) Tvaika pakāpes iestatīšanas taustiņš
- 9) 1. tvaika pakāpe - koks
- 10) 2. tvaika pakāpe - pakļājs
- 11) 3. tvaika pakāpe - flīzes / akmens
- 12) Rokturis
- 13) Sienas pretslīdes nodrošināšanas rokturis
- 14) Tvaika svira
- 15) Vada uztišanas āķītīši ar fiksatoru
- 16) Atkalķošanas kasetne
- 17) Ūdens iepildīšanas atvere
- 18) Ūdens tvertne ar vāciņu un rokturi
- 19) Tīkla pieslēguma vads ar kontaktdakšu
- 20) Grīdas uzgaļa atbloķēšanas taustiņš
- 21) Grīdas uzgalis
- 22) Pašlīmējošs savienojums
- 23) Mikrošķiedras drāna grīdai (1 gab.)
- 24) ** Mikrošķiedras drāna grīdai (2 gab.)
- 25) ** Abrazīva drāna grīdai (1 gab.)
- 26) Pakļāju tīrīšanas uzliktnis

** neobligāti

Ekspluatācijas uzsākšana

IEVĒRĪBAI

Apkalķošanās radīti iekārtas bojājumi

Atkalķošanas kasetne optimāli darbojas tikai tad, ja iekārta pirms 1. ekspluatācijas uzsākšanas pielāgosiet ūdens cietībai objektā.

Iekārta noregulēt atbilstoši ūdens cietībai objektā.

Pirms ekspluatācijas uzsākšanas pielāgojiet iekārta vietā ar citu ūdens cietību (piem., pēc pārvākšanās) pašreizējai ūdens cietībai

1. Ievietojiet atkalķošanas kasetni ūdens tvertnē un iespiediet, līdz tā nofiksējas.

Attēls F

2. Iestatiet ūdens cietību, skatiet nodaļu *Ūdens cietības iestatīšana*.

Norādījums

Veicot 1. apstrādi ar tvaiku pēc atkalķošanas kasetnes izņemšanas un ielikšanas, tvaika plūsma var būt vāja vai nevienmērīga un var izdalīties atsevišķi ūdens pilieni. Iekārtai ir nepieciešams neilgs darbības uzsākšanas laiks, kurā atkalķošanas kasetne piepildās ar ūdeni. Izplūstošā tvaika daudzums pamazām palielinās līdz brīdim, kad pēc apm. 30 sekundēm ir sasniegts maksimālais tvaika apjoms.

Norādījumi

Lūdzu ievērojiet, lai šajā gadījumā būtu iestatīta 3. tvaiķa pakāpe (filizes / akmens), jo pretējā gadījumā darības uzsākšanas laiks pagarinās.

Montāža

Roktura kāta montāža

1. Pieturēt pamata iekārtu.
2. Ievietot roktura kātu pamata iekārtā līdz atdurei, līdz tas dzirdami nofiksējas. Roktura kātam jābūt rūpīgi nofiksētam iekārtā.

Attēls B

Grīdas tīrīšanas sprauslas montāža

1. Pieturēt iekārtu aiz roktura.
2. Savienot pamata iekārtas apakšējo daļu ar grīdas tīrīšanas sprauslu, līdz tā dzirdami nofiksējas.

Attēls C

Darbība

Tīkla vada attīšana

△ BRĪDINĀJUMS

Strāvas trieciena draudi

Ja tīkla vads nav pilnībā attīsts, pastāv risks, ka pārvērtēsiet sasniedzamo attālumu, kā rezultātā strāvas padeves vads var tikt deformēts un bojāts.

Tapēc vienmēr attīniet tīkla vadu pilnībā.

Norādījumi

Vada attīšanas nolūkos apakšējo vada turētāju par pagrieziet par 360°. Augšējo vada uztīšanas āķīti pagrieziet nav iespējams.

1. Pagrieziet apakšējo uztīšanas āķi uz augšu.
2. Pilnībā noņemiet tīkla vadu no uztīšanas āķīšiem.
3. Nostiprināt vadu augšējā vai apakšējā uztīšanas āķīti, lai tīrīšanas darbu laikā nepārbrauktu tam pāri.

Attēls J

Ūdens iepilde

Ūdens tvertni iespējams uzpildīt jebkurā laikā.

IEVĒRĪBAI

Bojājumi, ko izraisa nenoslēgts tvertnes vāciņš vai nenofiksēta ūdens tvertne

Ja tvertnes vāciņš nav rūpīgi noslēgts vai ūdens tvertne iekārtā nav kārtīgi nofiksēta, šķidrums var iztecēt un radīt grīdas seguma bojājumus.

Uzmaniet, lai pilnībā uzpildītais ūdens tvertnes vāciņš būtu droši noslēgts un ūdens tvertne ir kārtīgi nostiprināta iekārtā.

IEVĒRĪBAI

Iekārtas bojājumi

Nepiemērots ūdens var nosprostot sprauslas. Neiepildiet veļas žāvētāja kondensācijas ūdeni. Neiepildiet savāktu lietus ūdeni.

Neiepildiet tīrīšanas līdzekļus vai citas piedevas (piem., aromatizētājus).

Norādījumi

Veicot ūdens uzpildi, atkaļķošanas kasetnei jābūt ievietotai ūdens tvertnē.

Iekārtai pievienotas ūdens tvertnes uzpilde

1. Pieturēt iekārtu.
 2. Atveriet tvertnes vāciņu un, neizmērot tvertni no iekārtas, iepildiet tajā ne vairāk kā 0,5 l krāna ūdens.
- Attēls G**
3. Aizveriet vāciņu.

Ūdens tvertnes noņemšana uzpildei

1. Pieturēt iekārtu.
 2. Pagrieziet apakšējo vada uztīšanas āķi uz augšu.
 3. Aiz roktura izvelciet ūdens tvertni vertikāli virzienā uz augšu.
 4. Atveriet tvertnes vāciņu un iepildiet tajā ne vairāk kā 0,5 l krāna ūdens.
- Attēls H**
5. Aizveriet vāciņu.
 6. Ievietojiet ūdens tvertni un spiediet to leju, līdz tā nofiksējas.

Ierīces ieslēgšana

IEVĒRĪBAI

Apģāšanās radīti iekārtas vai materiāli bojājumi
Nepietiekami nodrošinot iekārtu ilgāka pārtraukuma vai iekārtas uzglabāšanas laikā, tā var apģāzties un tikt bojāta. Var iztecēt arī šķidrums un radīt grīdas seguma bojājumus.

Novietojiet iekārtu ar grīdas tīrīšanas sprauslu uz stingras pamatnes vai vertikālā pozīcijā, droši atbalstiet ar sienas pretslīdes nodrošināšanas rokturi pret sienu.

IEVĒRĪBAI

Nepareizi iestatīts ūdens cietības radīti ierīces bojājumi

Atkaļķošanas patrona darbojas optimāli tikai tad, ja ierīce ir pielāgota vietējai ūdens cietībai. Nepareizi iestatītais ūdens cietības gadījumā ierīce var apkaļķoties.

Ierīci pirms 1. ekspluatācijas uzsākšanas pielāgojiet ūdens cietībai objektā, skatīt nodaļu Ūdens cietības iestatīšana.

Norādījumi

Veicot 1. apstrādi ar tvaiku pēc atkaļķošanas kasetnes izņemšanas un ielīkšanas, tvaika plūsma var būt vāja vai nevienmērīga un var izdalīties atsevišķi ūdens pilieni. Iekārtai ir nepieciešams neilgs darbības uzsākšanas laiks, kurā atkaļķošanas kasetne piepildās ar ūdeni. Izplūstošā tvaika daudzums pamazām palielinās līdz brīdim, kad pēc apm. 30 sekundēm ir sasniegts maksimālais tvaika apjoms.

Norādījumi

Lūdzu ievērojiet, lai šajā gadījumā būtu iestatīta 3. tvaiķa pakāpe (filizes / akmens), jo pretējā gadījumā darības uzsākšanas laiks pagarinās.

1. Novietojiet iekārtu uz stingras pamatnes.

Attēls I

2. Iespraudiet kontaktdakšu kontaktligzdā.

Attēls K

3. Nospiediet "Iesl." slēdzi.

Attēls L

4. LED rādījums pulsē sarkanā krāsā.

Attēls M

5. Apmēram pēc 30 sekundēm LED statusa rādījums pastāvīgi spīd zaļā krāsā.

Attēls N

Iekārtā ir darba gatavībā.




Tvaika daudzuma regulēšana

Tvaika daudzuma iestatījumi ir atkarīgi no tīrāmās virsmas īpašībām.

- Ar virzienu bultiņām apzīmētos taustiņus spiest tikmēr, līdz ir atlasīta vēlamā tvaika daudzuma pakāpe.

Attēls P

Ir pieejamas 3 dažādas tvaika daudzuma pakāpes:

	Fīlzes/akmens - augstākā tvaika pakāpe
	Paklājs - vidējā tvaika pakāpe
	Koks - zemākā tvaika pakāpe

Norādījumi

Ieslēdzot iekārtu, vienmēr ir atlasīta augstākā tvaika pakāpe (filzēm/akmenim).

- Pēc nepieciešamā tvaika daudzuma iestatīšanas nospiediet tvaika padeves sviru.

Attēls O

Ūdens iepilde

Norādījumi

Ūdens līmeni iespējams noteikt pateicoties daļēji caurspīdīgajai tīrā ūdens tvertnei.

Pēc ūdens uzpildes atkalķošanas kasetne paliek nofiksēta iekārtā.

- Atveriet tvertnes vāciņu un, neizņemot tvertni no iekārtas, iepildiet tajā ne vairāk kā 0,5 l krāna ūdens.

Attēls G

vai

- Izņemiet ūdens tvertni, atveriet tvertnes vāciņu un iepildiet tvertnei ne vairāk kā 0,5 l krāna ūdens, skatīt nodaļu "Ūdens iepilde".

Attēls H

Lietošanas pārtraukšana

IEVĒRĪBAI

Kondensāta/mitruma radītie bojājumi

Lai ilgstošas lietošanas pārtraukumu gadījumā netiktu radīti bojājumi, skatīt nodaļu "Iekārtas uzglabāšana".

Lai ietaupītu enerģiju, mēs iesakām izslēgt iekārtu, ja ekspluatācijas pārtraukums ir ilgāks par 20 minūtēm.

1. Nospiediet slēdzi "Izsl."

Attēls S

Iekārtas izslēgšana

1. Nospiediet slēdzi "Izsl."

Attēls S

Iekārta ir izslēgta.

2. Atvienojiet kontaktdakšu no kontaktligzdas.

Attēls T

IEVĒRĪBAI

Iekārtas bojājumi, ko rada sastāvējies ūdens

Ja iekārta netiek lietota ilgāk par 2 mēnešiem, ūdens tvertnē var sabojāties.

Pirms ilgstošiem ekspluatācijas pārtraukumiem iztukšojiet ūdens tvertni.

3. Iztukšojiet ūdens tvertni.

Attēls U

Iekārtas uzglabāšana

IEVĒRĪBAI

Kondensāta/mitruma radītie bojājumi

Pēc tīrīšanas uz grīdas drānas vai grīdas tīrīšanas sprauslas/iekārtas esošais mitrums var radīt grīdas seguma bojājumus.

Pēc tīrīšanas darbu pabeigšanas noņemiet grīdas drānu/paklāju tīrīšanas uzliktni un nosusiniet grīdas tīrīšanas sprauslu/iekārtu.

Novietojiet un neuzglabājiet iekārtu uz delikātiem grīdas segumiem.

1. Noņemiet grīdas drānu vai grīdas drānu un paklāju tīrīšanas uzliku, skatīt nodaļu "Grīdas tīrīšanas sprausla un paklāju tīrīšanas uzlika".

Attēls D

Attēls E

2. Nosusiniet mitrumu no grīdas tīrīšanas sprauslas/iekārtas.
3. Aptiniet strāvas padeves vadu ap apakšējo un augšējo vada uzlīmēšanas āķīti.

Attēls V

4. Uzglabāt iekārtu vertikālā pozīcijā uz stabilas pamatnes un atbilstītu pret sienu.

Attēls I

5. Glabājiet iekārtu sausā un pret salu nodrošinātā vietā.

Svarīgas lietošanas norādes

Grīdas virsmas tīrīšana

Pirms ierīces izmantošanas iesakām izslaucīt vai izsūkt grīdu. Šādi grīda jau pirms mitrās tīrīšanas būs tīra no netīrumiem un brīvājām daļiņām.

Krāsotu vai lakotu virsmu tīrīšana

IEVĒRĪBAI

Bojātas virsmas

Tvaiks var izraisīt vaska, mēbeļu lakas, plastmasas pārklājumu vai krāsas bojājumus un malu līmēto virsmu atlīmēšanu.

Nevērsiet tvaika strūklu uz līmētām malām, jo to līme var izšķīst.

Neizmantojiet iekārtu neapstrādāta koka vai parketa grīdu tīrīšanai.

Neizmantojiet iekārtu lakotu vai ar plastmasu pārklātu virsmu, piemēram, virtuves un viesistabas mēbeļu, durvju vai parketa tīrīšanai.

Piederumu lietošana

Grīdas uzgalis

Grīdas uzgalis ir paredzēts mazgājamo grīdas segumu, piem. akmens grīdu, flīžu un polivinilhlorīda grīdu, kā arī apstrādātu koka grīdu, piemēram parketa vai lamināta tīrīšanai.

IEVĒRĪBAI

Tvaika radītie bojājumi

Karstums un tvaiks var radīt bojājumus.

Pirms lietošanas neuzkrītošā vietā pārbaudiet karstumnoturību un tvaika iedarbību ar mazāko tvaika daudzumu.

Veiciet apstrādātu koka grīdu apstrādi ar tvaiku, izmantojot iepriekš iestatīto koka grīdu apstrādes programmu, turklāt raugiet, lai viena un tā pati vieta netiktu apstrādāta pārāk ilgi.

Norādījumi

Tvaika tīrīšanas laikā tīrīšanas līdzekļa atliekas vai kopšanas emulsijas uz tīrāmās virsmas var radīt svēdras, kas pazūd pēc atkārtotas tīrīšanas.

⚠ UZMANĪBU

Pēdu apdegumi

Tvaika apstrādes laikā grīdas tīrīšanas sprausla/grīdas drāna uzkarst.

Noņemot grīdas drānu, var izpīlēt karsts ūdens.

Grīdas tīrīšanas sprauslu/grīdas drānu izmantot un noņemt tikai ar atbilstošiem apaviem.

1. Piestipriniet grīdas drānu grīdas uzgalim.

a Novietojiet grīdas drānu uz grīdas ar pašlīmējošām loksņēm uz augšu.

b Uzlieciet grīdas uzgali uz grīdas drānas un to viegli piespiediet.

Attēls D

Pateicoties pašlīmējošam stiprinājumam, grīdas drāna pati pielīp pie grīdas uzgaļa.

Mikrošķiedras drāna grīdas mazgāšanai

Mikrošķiedras drāna grīdas mazgāšanai ir paredzēta akmens grīdu, flīžu un polivinilhlorīda grīdu, kā arī apstrādātu koka grīdu, piemēram parketa vai lamināta tīrīšanai. Tāpat mikrošķiedras drāna grīdas mazgāšanai kopā ar paklāju tīrīšanas uzliku ir piemērota arī paklāju atsvaidzināšanai.

Abrazīva drāna grīdai

Abrazīva drāna grīdai ir piemērota noturīgu grīdas segumu, piemēram, flīžu un akmens tīrīšanai.

IEVĒRĪBAI

Grīdas seguma bojājumi

Abrazīva drāna grīdai var sabojāt delikātus grīdas segumus un virsmas.

Neizmantojiet abrazīvo drānu koka virsmu tīrīšanai.

Neizmantojiet abrazīvo drānu kopā ar paklāju tīrīšanas uzliku.

Grīdas drānas noņemšana

1. Uzķāpiet ar kāju uz grīdas drānas mēlītes un paceļiet grīdas sprauslu augšup.

Attēls D

Norādījumi

Sākumā grīdas tīrīšanas drānas *Velcro* stiprinājums vēl ir ļoti spēcīgs un šādā gadījumā grūti atvienojams no grīdas tīrīšanas sprauslas. Pēc vairākkārtējas lietošanas un pēc grīdas tīrīšanas drānas izmazgāšanas to ir viegli atvienot no grīdas tīrīšanas sprauslas un tas ir sasniedzis optimālo saķeri.

Grīdas tīrīšanas sprauslas noņemšana no iekārtas

IEVĒRĪBAI

Bojājumi, ko var radīt nestabila iekārta

Neņemot grīdas tīrīšanas sprauslu, iekārta kļūst nestabila, var apgāzties un tikt sabojāta, kā arī radīt grīdas seguma bojājumus.

Pēc uzstādīšanas grīdas tīrīšanas sprauslu vairs nenoņemiet no iekārtas.

Grīdas tīrīšanas sprauslu no iekārtas noņemiet vien tad, ja tas nepieciešams iekārtas apkopes nolūkos.

1. Nospiediet slēdzi "Izsl.".

Attēls S

2. Atvienojiet kontaktdakšu no kontaktlīdždas.

Attēls T

3. Iztukšojiet ūdens tvertni.

Attēls U

4. Pieturiet iekārtu aiz roktura.

5. Nospiediet grīdas tīrīšanas sprauslas atbloķēšanas taustiņu.

6. Grīdas tīrīšanas sprausla tiek atvienota no iekārtas un to var noņemt.

Attēls W

7. Novietot iekārtu drošā horizontālā stāvoklī.

Paklāju tīrīšanas uzliktnis

Ar paklāju tīrīšanas uzliktni iespējams atsvaidzināt paklājus.

IEVĒRĪBAI

Paklāju tīrīšanas uzliktna un paklāja bojājumi

Netīrs paklāju tīrīšanas uzliktnis, kā arī karstums un mitrums var radīt paklāja bojājumus.

Izmantojiet paklāju tīrīšanas uzliktni tikai tad, ja pie grīdas tīrīšanas sprauslas ir piestiprināta mikrošķiedras drāna.

Izmantojot paklāju tīrīšanas uzliku, veiciet tīrīšanu ar piemērotu tvaika intensitātes pakāpi (skatīt roktura displeja rādījumu, grīdas seguma simbols: paklājs - videjā tvaika pakāpe).

Tādēļ pirms lietošanas pārbaudiet paklāja izturību pret karstumu un tvaika iedarbību neuzkrītošā vietā ar mazāko tvaika daudzumu.

Ievērojiet paklāja ražotāja sniegtās tīrīšanas norādes.

Pārliecinieties, ka paklājs pirms paklāju tīrīšanas uzliktna lietošanas ir izsūkts un no tā ir iztīrīti traipi.

Pirms lietošanas un pēc darbības pārtraukumiem, nolaižot tvaiku notekā (bez grīdas tīrāmās drānas/ar papildaprīkojumu), atbrīvojieties no iespējamas ūdens uzkrāšanās iekārtā (kondensāts).

Neturiet tvaiku ilgstoši vienā vietā (maksimāli 5 sekundes), lai izvairītos no spēcīga mitruma un temperatūras iedarbības bojājumu riska.

Neizmantojiet paklāju tīrīšanas uzliktni paklājiem ar garām plūksnām.

Paklāju tīrīšanas uzliktna piestiprināšana pie grīdas tīrīšanas sprauslas

1. Piestipriniet grīdas tīrīšanas drānu pie grīdas tīrīšanas sprauslas, skatīt nodaļu *Grīdas uzgālis*.

Attēls D

2. Grīdas tīrīšanas sprauslu ar vieglu spiedienu ieslīdināt paklāju tīrīšanas uzliktnī un ļaut nofiksēties.

Attēls E

3. Sākt paklāja tīrīšanu.

Paklāju tīrīšanas uzliktna noņemšana no grīdas tīrīšanas sprauslas

△ UZMANĪBU

Pēdu apdegumi

Paklāju tīrīšanas uzliktnis saskarē ar tvaiku var uzkarst. Paklāju tīrīšanas uzliktni neizmantojiet, ja neņemat ar bāsām kājām vai atvērtām sandalēm.

Paklāju tīrīšanas uzliktni izmantot un noņemt tikai ar atbilstošiem apaviem.

1. Paklāju tīrīšanas uzliktna mēlīti ar apavu purngalu nospiediet uz leju.

2. Paceliet uz augšu grīdas tīrīšanas sprauslu.

Attēls E

Kopšana un apkope

Ūdens tvertnes iztukšošana

IEVĒRĪBAI

Bojāta ūdens radītie ierīces bojājumi

Ja ierīce ilgāk kā 2 mēnešus netiek lietota, ūdens tvertne var sabojāties.

Pirms ekspluatācijas pārtraukumiem iztukšojiet ūdens tvertni.

1. Nospiediet slēdzi "Izsl.".

Iekārta ir izslēgta.

2. Atvienojiet tīkla spraudni no kontaktlīdždas.

3. Izņemiet tvertnes vāciņu.

4. Iztukšojiet ūdens tvertni.

Procesa laikā atkalķošanas kasetne var palikt tvertnē.

Attēls U

Atkalpošanas patronas nomaiņa

IEVĒRĪBA!

Ierīces bojājumi un saīsināts darbmūžs

Atkalpošanas patronas maiņas intervālu (kontrollampīņas indikācija) neievērošana var radīt ierīces bojājumus un saīsina ierīces darbmūžu.

Ievērot maiņas intervālus (kontrollampīņas indikācija).

Norādījumi

Intervāli ievērojiet ar atkarīgi no ūdens cietības objektā. Vietām ar cietu ūdeni (piem., III/IV) ir augstāks maiņas intervāls, kā vietās ar mīkstu ūdeni (piem., I/II).

Kontrollampīņas rādījums darbības laika izmantošanas beigās

Par nepieciešamību nomainīt atkalpošanas kasetni tiek ziņots ar "Atkalpošanas kasetnes kontrollampīņas" starpniecību sekojoši:

- Kontrollampīņa mirgo 2 stundas pirms kalpošanas ilguma beigām.

Attēls R

- 1 stundu pirms kalpošanas ilguma beigām kontrollampīņa mirgo ievērojami ātrāk.
- Ja atkalpošanas kasetnes darba mūžs ir beidzies, kontrollampīņa, tāpat kā iekārta LED lente, pastāvīgi spīd sarkanā krāsā. Grīdas seguma simboli uz roktura netiek izgaismoti. Lai izvairītos no iekārta bojājumiem, sūknis automātiski izslēdzas (tvaiks netiek ģenerēts).

Atkalpošanas kasetnes ievietošana

IEVĒRĪBA!

Ierīces bojājumi

Atkārtoti izmantojot izlietoto atkalpošanas patronu ierīce var tikt bojāta.

Strādājiet rūpīgi, lai izvairītos no patronu sajaukšanas.

Paigaldusjuhis

Veicot 1. apstrādi ar tvaiku pēc atkalpošanas kasetnes izņemšanas un ielikšanas, tvaika plūsma var būt vāja vai nevienmērīga un var izdalīties atsevišķi ūdens pilieni. Iekārtai ir nepieciešams neilgs darbības uzsākšanas laiks, kurā atkalpošanas kasetne piepildās ar ūdeni. Izplūstošā tvaika daudzums pamazām palielinās līdz brīdim, kad pēc apm. 30 sekundēm ir sasniegts maksimālais tvaika apjoms.

Norādījumi

Izņemot ūdens tvertni, atkalpošanas kasetni izņemot un ievietot ir vienkāršāk.

1. Nospiediet slēdzi - "Izsl.". Iekārta ir izslēgta.
2. Izņemiet tvertnes vāciņu.
3. Izņemiet atkalpošanas kasetni.
4. Ievietojiet jauni atkalpošanas kasetni ūdens tvertnē un iespiediet, līdz tā nofiksējas.
5. Nospiediet slēdzi - "Iesl.". Iekārta ir ieslēgta.
6. Turiet RESET (ATIESTATĪT) taustiņu nospiestu 4 sekundes. Kontrollampīņa "Atkalpošanas kasetnes nomaiņa" nodziest un atkalpošanas kasetnes darbība atsākas no jauna.

Attēls Q

7. Ļaujiet iekārtai uzsilt.
8. Turiet tvaika sviru nospiestu apm. 30 sekundes, lai atgaisotu atkalpošanas kasetni.

Ūdens cietības iestatīšana

IEVĒRĪBA!

Apkalpošanas radīti ierīces bojājumi

Bez ievietotas atkalpošanas patronas un nepareizi iestatītas ūdens cietības gadījumā ierīce var apkalpoties.

Vienmer strādājiet ar atkalpošanas patronu.

Ierīci noregulēt atbilstoši ūdens cietībai objektā.

Pielāgojiet ierīci pirms ekspluatācijas uzsākšanas vietā ar citu ūdens cietību (piem., pēc pārvākšanās) pašreizējai ūdens cietībai.

Norādījumi

Informāciju par krāna ūdens cietību vaicājiet jūsu ūdens apgādes uzņēmumā vai pilsētas atbildīgajā iestādē. Ūdens cietība tiek iestatīta ar RESET (ATIESTATĪT) taustiņu. Ūdens cietības iestatījums tiek saglabāts tik ilgi, līdz tiek veikts jauns iestatījums (piem., pēc pārvākšanās). Iekārta rūpnīcā ir iestatīta uz augstāko ūdens cietību (IV pakāpe). Iekārta iestatīto ūdens cietību uzrāda ar mirgojošu signālu.

Ūdens cietības pakāpes un mirgojošs signāls

Cietības līmenis	°dH	mmol/l	Mirgojošo signālu skaits	Mirgojošo signālu intervāls	
I	mīksts	0-7	0-1,3	1x	4 sekundēs
II	vidējs	7-14	1,3-2,5	2x	
III	ciets	14-21	2,5-3,8	3x	
IV	ļoti ciets	> 21	> 3,8	4x	

Norādījumi

Atkalpošanas kasetnes pretkalķu iedarbība aktivizējas, tiklīdz iekārta tiek uzpildīta ar ūdeni un uzsāka ekspluatācija. Ūdenī esošais kalķis ar granulām starpniecību tiek uzņemts atkalpošanas kasetnē. Papildu atkalpošana nav nepieciešama.

Norādījumi

Granulas kasetnē pēc kontakta ar ūdeni var mainīt krāsu; tas ir saistīts ar ūdenī esošajām minerālvielām. Šī krāsa maiņa ir nekaitīga un tai nav negatīva ietekme uz iekārtu, tīrīšanas darbiem vai atkalpošanas kasetnes darbību.

Norādījumi

Veicot iestatījumus, negaidiet ilgāk par 15 sekundēm, jo iekārta pretējā gadījumā automātiski izvēliesies pēdējo ūdens cietības iestatījumu, resp., ekspluatācijas uzsākšanas laikā augstāko ūdens cietību.

1. Iespraudiet kontaktdakšu.
2. Pārliecinieties, ka iekārta ir izslēgta.
3. Turiet nospiestu RESET (ATIESTATĪT) taustiņu un ieslēdziet iekārtu.

Attēls Q

- Pēc apm. 2 sekundēm mirgo kontrollampīņa un ar impulsu skaitu signalizē par pašreizējo ūdens cietības iestatījumu.
4. Atlaidiet RESET (ATIESTATĪT) taustiņu. Saskaņā ar rūpnīcā veikto iestatīšanu, iekārta ir atlasīta IV ūdens cietības pakāpe, tāpēc kontrollampīņa mirgo 4 reizes pēc kārtas.
 5. Vairākkārt nospiežot RESET (ATIESTATĪT) taustiņu, var pārslēgties starp visām ūdens cietības pakāpēm, līdz ir atlasīta vēlamā pakāpe.
 6. Kad ir atlasīta vēlamā cietības pakāpe, turiet nospiestu taustiņu RESET (ATIESTATĪT) 3 sekundes, lai saglabātu veikto izvēli. Apstiprinot iestatījumu saglabāšanu, ūdens cietības kontrollampīņa sāk spīdēt.