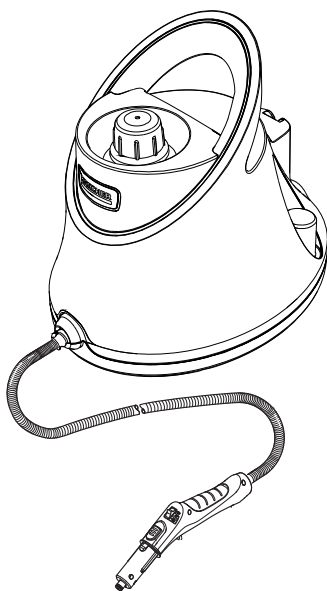


SC 2 Deluxe



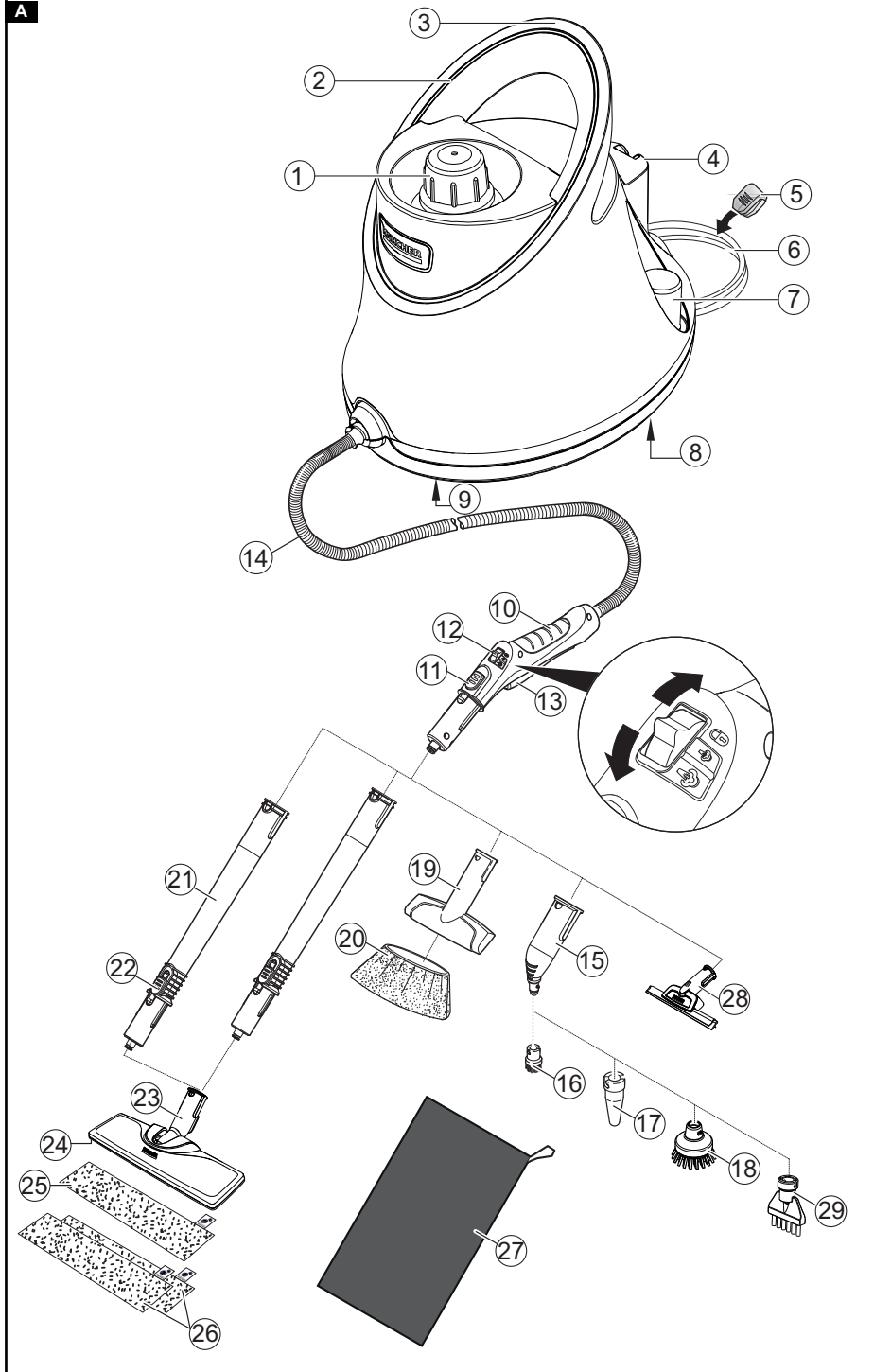
Deutsch	5
English	10
Français	14
Italiano	19
Nederlands	24
Español	29
Português	34
Dansk	38
Norsk	43
Svenska	47
Suomi	52
Ελληνικά	56
Türkçe	62
Русский	66
Magyar	72
Čeština	76
Slovenščina	81
Polski	85
Românește	90
Slovenčina	95
Hrvatski	100
Srpski	104
Български	109
Eesti	114
Latviešu	119
Lietuviškai	123
Українська	128
Қазақша	133
العربية	143

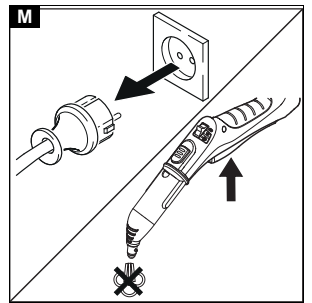
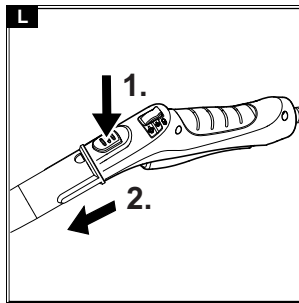
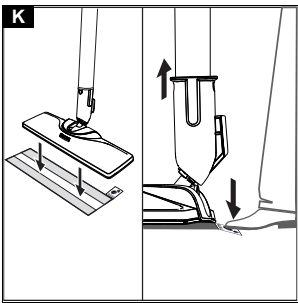
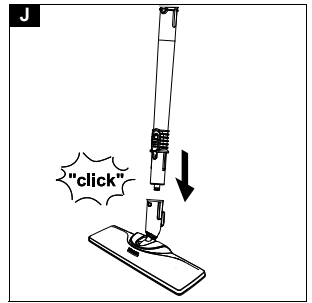
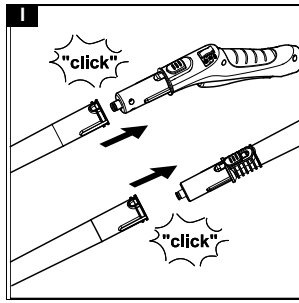
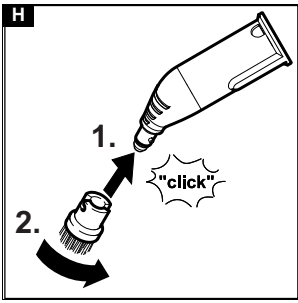
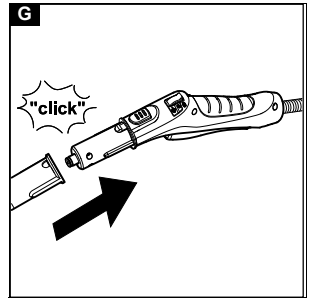
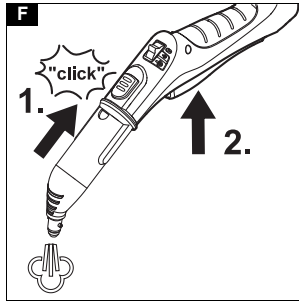
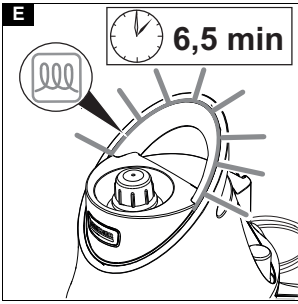
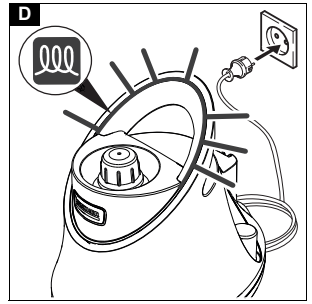
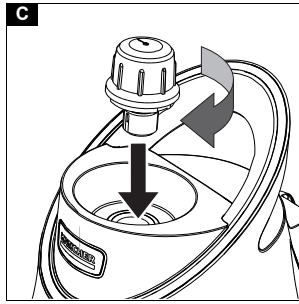
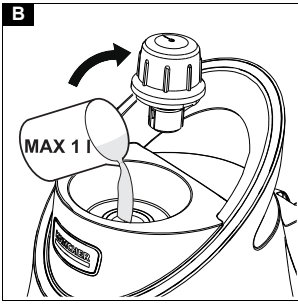


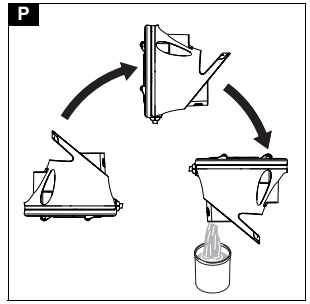
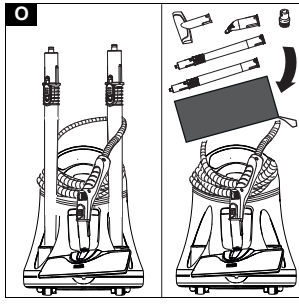
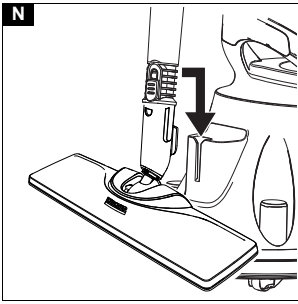
**Register
your product**

www.kärcher.com/welcome



A





Saturs

Vispārīgas norādes.....	119
Noteikumiem atbilstoša lietošana.....	119
Vides aizsardzība.....	119
Piederumi un rezerves daļas.....	119
Piegādes komplekts.....	119
Garantija.....	119
Drošības ierīces.....	119
Ierīces apraksts.....	119
Montāža.....	120
Darbība.....	120
Svarīgas lietošanas norādes.....	121
Piederumu lietošana.....	121
Kopšana un apkope.....	122
Palīdzība traucējumu gadījumā.....	123
Tehniskie dati.....	123

Vispārīgas norādes



Pirms uzsākt ierīces lietošanu, izlasiet šo oriģinālo lietošanas instrukciju un pievienotās drošības norādes. Rīkojieties saskaņā ar tām.

Saglabājiet abus bukletus turpmākai lietošanai vai nākamajam īpašniekam.

Noteikumiem atbilstoša lietošana

Ierīci izmantojiet tikai sadzīves vajadzībām. Ierīce nodrošina tīrīšanu ar tvaikiem un to ar atbilstošiem piederumiem var izmantot atbilstoši šīs lietošanas pamācības norādēm. Tīrīšanas līdzekļi nav nepieciešami. Ievērojiet drošības norādījumus.

Vides aizsardzība



Iepakojuma materiālus ir iespējams pārstrādāt atkārtoti. Utilizējiet iepakojumus videi draudzīgā veidā.



Elektriskās un elektroniskās ierīces satur noderīgas pārstrādājamas materiālus un bieži vien tādās sastāvdaļās kā baterijas, akumulatorus un eļļu, kuras to nepareizas izmantošanas vai neatbilstošas utilizācijas gadījumā var radīt potenciālu apdraudējumu cilvēku veselībai un videi. Tomēr šīs sastāvdaļas ir nepieciešamas ierīces pareizai darbībai. Ierīces, kas apzīmētas ar šo simbolu, nedrīkst izmest kopā ar sadzīves atkritumiem.

Informācija par sastāvdaļām (REACH)

Aktuālo informāciju par sastāvdaļām atradīsiet: www.kaercher.com/REACH

Piederumi un rezerves daļas

Izmantojiet tikai oriģinālos piederumus un oriģinālās rezerves daļas, jo tie garantē drošu un nevainojamu ierīces darbību.

Informāciju par piederumiem un rezerves daļām skatīt www.kaercher.com.

Piegādes komplekts

Ierīces piegādes komplekts ir attēlots uz iepakojuma. Izsaņojot pārbaudiet, vai saturs ir pilnīgs. Ja trūkst piederumi vai transportēšanas laikā radušies bojājumi, lūdzu, informējiet tirgotāju.

Garantija

Katrā valstī ir spēkā mūsu uzņēmuma atbildīgās sadarbības izdotie garantijas nosacījumi. Garantijas ter-

miņa ietvaros iespējamos Jūsu iekārtas darbības traucējumus mēs novērsīsim bez maksas, ja to cēlonis ir materiāla vai ražošanas defekts. Garantijas remonta nepieciešamības gadījumā ar pirkumu apliecināšu dokumentu griezties pie tirgotāja vai tuvākajā pilnvarotajā klientu apkalpošanas dienestā.
(Adresi skatīt aizmugurē)

Drošības ierīces

⚠ UZMANĪBU

Atvienotas vai mainītas drošības ierīces
Drošības ierīces ir paredzētas jūsu aizsardzībai.
Nemainiet un neatvienojiet drošības ierīces.

Simboli uz ierīces

(Atkarībā no ierīces tipa)

	Apdegumu draudi, ekspluatācijas laikā ierīces virsma sakarst
	Tvaika izraisīti apdeguma draudi
	Izlasiet lietošanas pamācību

Spiediena regulators

Spiediena regulators ekspluatācijas laikā uztur pēc iespējas nemainīgu tvaika katla spiedienu. Pārsilde tiek izslēgta, sasniedzot maksimālo tvaika katla darba spiedienu, un atkārtoti ieslēgta brīdī, kad pēc tvaika ņemšanas tvaika katlā ir konstatēts spiediena kritums.

Drošības noslēgs

Drošības noslēgs nodrošina pārspiediena rašanos tvaika katlā. Ja ir bojāts spiediena reduktors un tvaika katlā rodas pārspiediens, tad drošības noslēga pārspiediena vārstis nodrošina tvaika izplūdi.

Šādā gadījumā pirms atkārtotas ierīces ekspluatācijas sazinieties ar KÄRCHER klientu dienestu.

Drošības termostats

Drošības termostats novērš ierīces pārkaršanu. Drošības termostats veic izslēgšanu spiediena regulatora atteices un ierīces pārkaršanas gadījumā.

Lai atiestatītu drošības termostatu, sazinieties ar atbildīgo KÄRCHER klientu dienestu.

Ierīces apraksts

Šajā lietošanas pamācībā ir aprakstīts maksimālais aprīkojums. Atkarībā no modeļa iespējamas piegādes komplekta atšķirības (skatiet iepakojumu).

Attēlus skatiet grafika lappusē.

Attēls A

- ① Drošības noslēgs
- ② Gaismas diodes
Sarkana – pievienots tīkla spriegums un ierīce uzsilst
Zaļa – iekārta ir darb gatavībā
- ③ Nešanas rokturis
- ④ Grīdas tīrīšanas sprauslas novietošanas turētājs
- ⑤ Kabeļa turētājs
- ⑥ Tīkla pieslēguma vads ar tīkla spraudni
- ⑦ Piederumu turētājs

- ⑧ Aizmugurējie vadības riteņi (2x)
- ⑨ Priekšējie vadības riteņi (2x)
- ⑩ Tvaika pistole
- ⑪ Atbloķēšanas taustiņš
- ⑫ Tvaika daudzuma iestatīšanas slēdzis (ar bērnu drošības elementu)
- ⑬ Tvaika svira
- ⑭ Tvaika šūtene
- ⑮ Punktveida strūklas sprausla
- ⑯ Apaļā suka (maza)
- ⑰ **Jaudas sprausla
- ⑱ **Apaļā suka (liela)
- ⑲ Rokas sprausla
- ⑳ Rokas sprauslas mikrošķiedras pārvalks
- ㉑ Pagarināšanas caurules (2 gab.)
- ㉒ Atbloķēšanas taustiņš
- ㉓ Grīdas sprausla
- ㉔ Līpaizdare
- ㉕ Mikrošķiedras drāna grīdai (1 gab.)
- ㉖ **Mikrošķiedras drāna grīdai(2 gab.)
- ㉗ Piederumu maiss
- ㉘ **Logu sprausla
- ㉙ Spraugu suka

** opcionāls

Montāža

Piederumu montāža

1. Uzspraudiet piederuma vaļējo galu uz tvaika pistoles, līdz nofiksējas tvaika pistoles atbloķēšanas poga.
Attēls G
 2. Uzbīdīet piederuma atvērto galu uz punktveida sprauslas.
Attēls H
 3. Savienojiet pagarinājuma caurules ar tvaika pistoli.
 - a Uzbīdīet 1. pagarinājuma cauruli uz tvaika pistoles, līdz nofiksējas tvaika pistoles atbloķēšanas poga. Savienojuma caurule ir pievienota.
 - b Uzbīdīet 2. pagarinājuma cauruli 1. pagarinājuma caurulei. Savienojuma caurules ir savienotas.
- Attēls I**
4. Uzbīdīet piederumu un / vai grīdas sprauslu pagarinājuma caurules brīvajam galam.
Attēls J
- Piederums ir pievienots.

Piederumu atvienošana

1. Iestatiet tvaika apjoma izvēles slēdzi virzienā uz aizmuguri. Tvaika svira ir bloķēta.
2. Nospiediet atbloķēšanas taustiņu un atvienojiet daļas.
Attēls L

Darbība

Ūdens iepilde

Norādījums

Silts ūdens sašina uzsilšanas laiku.

Norādījums

Tvaika katla atkalķošana nav nepieciešama, ja pastāvīgi tiek izmantots tirdzniecībā pieejamais destilētais ūdens.

1. Izskrūvējiet drošības noslēgu.
Attēls B
2. Iztukšojiet ūdeni no tvaika katla.
Attēls P
3. Iepildiet tvaika katlā maksimāli 1 litru destilēta vai krāna ūdens.
Attēls B
4. Ieskrūvējiet drošības noslēgu.
Attēls C




Ierīces ieslēgšana

1. Novietojiet ierīci uz stingras pamatnes.
 2. Iespraudiet tīkla spraudni kontaktligzdā.
Attēls D
- Gaismas diodes spīd sarkanā krāsā.
3. Iekārta ir darb gatavībā, kad gaismas diodes sāk spīdēt zaļā krāsā.
Attēls E
 4. Nospiediet tvaika sviru.
Attēls F
- Izplūst tvaiks.

Tvaika daudzuma regulēšana

Norādījums

Ierīces apsilde ekspluatācijas laikā atkārtoti ieslēdzas, lai nodrošinātu nepieciešamo tvaika katla spiedienu. Šai laikā spīd oranžā apsildes kontrollampīņa. Ar tvaika apjoma izvēles slēdzi tiek regulēts izplūstošā tvaika apjoms. Izvēles slēdzim ir 3 pozīcijas:

	Maksimālais tvaika daudzums
	Samazināts tvaika daudzums
	Tvaika nav - bērnu drošības elements Norādījums Šajā pozīcijā tvaika sviru nav iespējams izmantot.

1. Iestatiet tvaika apjoma izvēles slēdzi atbilstoši nepieciešamajam tvaika daudzumam.
2. Nospiediet tvaika sviru.
3. Pirms uzsākt tīrīšanas darbus, pavērsiet tvaika pistoli pret drānu, līdz tvaiks sāk plūst vienmērīgi.

Ūdens iepilde

Veiciet ūdens iepildi, ja tvaika daudzums darba laikā samazinās vai tvaiks pārstāj plūst.

1. Izslēdziet ierīci, skatiet nodaļu *Ierīces izslēgšana*.
2. Izskrūvējiet drošības noslēgu.
3. Iepildiet tvaika katlā maksimāli 1 litru destilēta vai krāna ūdens.
4. Ieskrūvējiet drošības noslēgu.
5. Iespraudiet tīkla spraudni kontaktligzdā.
6. Gaidiet, līdz gaismas diožu krāsa nomaiņās no sarkanās uz zaļu. Ierīce ir darba gatavībā.

Ierīces izslēgšana

1. Atvienojiet tīkla spraudni no kontaktligzdas.
2. Turiet nospiestu tvaika sviru, līdz tvaiks vairs neplūst.

Attēls M

- Tvaika katlā nav spiediena.
3. Pārslēdziet bērnu drošības elementu (tvaika apjoma izvēles slēdzi) atpakaļ.
- Tvaika svira ir bloķēta.

Tvaika katla skalošana

Tvaika katlu skalojiet pēc, vēlākais, katras 10. katla uzpildes.

1. Izslēdziet ierīci, skatiet nodaļu *Ierīces izslēgšana*.
2. Ļaujiet ierīcei atdzist.
3. Atvienojiet piederumus.
4. Piepildiet tvaika katlu ar ūdeni un rūpīgi sakratiet. Šādi atdalīsies tvaika katla apakšā esošās kaļķa nogulsnes.
5. Iztukšojiet ūdeni no tvaika katla.

Attēls P

Ierīces uzglabāšana

1. Iekariet grīdas tīrīšanas sprauslu novietošanas turētājā.

Attēls N

2. Tvaika cauruli un strāvas tīkla vadu aptiniet ap rokturi vai ierīci un/vai ievietojiet tvaika pistoli grīdas tīrīšanas sprauslā.

Attēls O

3. Pagarinājuma caurules ievietojiet lielajā piederumu turētājā vai nožāvējiet un ievietojiet piederumu maisā.

Attēls O

4. Nožāvējiet pārējos piederumus un ievietojiet tos piederumu maisā.

Attēls O

5. Glabājiet ierīci sausā un pret salu nodrošinātā vietā.

IEVĒRĪBAI

Bojājumi iestrēgušās drošības slēdzenes dēļ

Ja pēc tīrīšanas drošības slēdzene netiek noņemta, pastāv iespēja, ka slēdzene var iestrēgt vītņē.

Pēc tīrīšanas atskrūvējiet drošības slēdzeni un uzglabājiet to, piem., kopā ar citiem ierīces piederumiem.

Svarīgas lietošanas norādes

Grīdas virsmas tīrīšana

Pirms ierīces izmantošanas iesakām izslaucīt vai izsūkt grīdu. Šādi grīda jau pirms mitrās tīrīšanas būs tīra no netīrumiem un brīvajām daļiņām.

Tekstila izstrādājumu atsvaidzināšana

Pirms apstrādes ar ierīci vienmēr pārbaudiet tekstila izstrādājumu savietojamību aizsegtā vietā: apstrādājiet tekstila izstrādājumu ar tvaiku, ļaujiet tam izžūt un pārbaudiet, vai nav radusies krāsas vai formas deformācija.

Krāsotu vai lakotu virsmu tīrīšana

IEVĒRĪBAI

Bojātas virsmas

Tvaiks var izraisīt vaska, mēbeļu lakas, plastmasas pārklājumu vai krāsas bojājumus un malu līmēto virsmu atlīmēšanu.

Nevērsiet tvaika strūklu uz līmētām malām, jo to līme var izšķīst.

Neizmantojiet ierīci neapstrādāta koka vai parketa grīdu tīrīšanai.

Neizmantojiet ierīci lakotu vai ar plastmasu pārklātu virsmu, piemēram, virtuves un viesistabas mēbeļu, durvju vai parketa tīrīšanai.

1. Lai tīrītu šādas virsmas, nedaudz apstrādājiet ar tvaiku drāniņu un tad veiciet tīrīšanu.

Stikla tīrīšana

IEVĒRĪBAI

Stikla plīšana un bojātas virsmas

Tvaiks var bojāt loga rāmja hermetizētās vietas un zemās āra temperatūrās radīt loga stikla rūs nospriegojumu, izraisot tās saplīšanu.

Nevērsiet tvaika strūklu pret loga rāmja hermetizētajām vietām.

Zemās āra temperatūrās veiciet loga stiklu uzsildi, nedaudz apstrādājot ar tvaiku visu stikla virsmu.

- Loga stikla virsmu tīriet ar rokas sprauslu un pārvalku. Ūdens noņemšanai izmantojiet stikla tīrītāju vai noslaukiet virsmas.

Piederumu lietošana

Tvaika pistole

Tvaika pistoli bez piederumiem var izmantot šādiem mērķiem:

- Nedaudz saburzīta, pakārta apgērba gludināšanai: apgērba apstrādi ar tvaiku veiciet no 10-20 cm attālumā.
- Mitrājam putekļu tīrīšanai: Nedaudz apstrādājiet ar tvaiku drāniņu un veiciet mēbeļu tīrīšanu.

Punktveida strūklas sprausla

Punktveida sprausla ir paredzēta grūti pieejamo vietu, šuvju, armatūru, izplūdes elementu, izlietņu, tualešu ža-lūzīju vai radiatoru tīrīšanai. Jo tuvāk punktveida sprausla atrodas netīrajai vietai, jo labāka ir tās tīrīšanas darbība, jo pie sprauslas izplūdes ir vislielākā temperatūra un tvaika daudzums. Biezas kaļķa nogulsnes pirms tvaika tīrīšanas var apstrādāt ar piemērotu tīrīšanas līdzekli. Ļaujiet tīrīšanas līdzeklim iedarboties apm. 5 minūtes un tad veiciet tīrīšanu ar tvaiku.

1. Uzbīdīet punktveida sprauslu tvaika pistolei.

Attēls G

Apajā suka (maza)

Mazā apaļā suka ir piemērota grūti noņemamu netīrumu tīrīšanai. Sukas ļauj vieglāk notīrīt grūti noņemamus netīrumus.

IEVĒRĪBAI

Bojātas virsmas

Suka var bojāt trauslas virsmas.

Nav piemērota trauslu virsmu tīrīšanai.

1. Uzmontējiet apaļo mazo apaļo suku punktveida sprauslai.

Attēls H

Apajā suka (liela)

Lielā apaļā suka ir piemērota lielām noapaļotām virsmām, piem., izlietnēm, dušas vannīnai, vannai, virtuves izlietnei.

IEVĒRĪBAI

Bojātas virsmas

Suka var bojāt trauslas virsmas.

Nav piemērota trauslu virsmu tīrīšanai.

1. Uzmontējiet lielo apaļo suku punktveida sprauslai.

Attēls H

Jaudas sprausla

Jaudas sprausla ir paredzēta grūti noņemamu netīrumu tīrīšanai, stūru, šuvju izpīšanai utt.

1. Uzmanējiet jaudas suku punktveida sprauslai.

Attēls H

Spraugu suka

1. Spraugu suka tiek izmantota šauru spraugu tīrīšanai, piem., starp loga nišām un kloķiem sienā.

Attēls H

Rokas sprausla

Rokas sprausla ir paredzēta nelielu mazgājamo virsmu, dušas kabīņu un spoguļu tīrīšanai.

1. Uzbīdiet rokas sprauslu atbilstoši punktveida sprauslai uz tvaika pistoles.

Attēls G

2. Pārvelciet rokas sprauslai pārvalku.

Logu sprausla

Virspusējai un rūpīgai stikla, logu un spoguļu tīrīšanai. Caur tvaika izplūdes atveri notiek vienmērīga stikla virsmu tvaicēšana.

1. Logu sprauslu atbilstoši punkta strūkļas sprauslai uzbīdīt uz tvaika pistoles.

Attēls G

2. Stikla virsmu tīrīt ar sprauslas gumijas skrāpi joslās no augšas uz leju.
3. Pēc katras novilktais joslas gumijas skrāpi un loga malu noslaucīt sausu ar drānu.

Grīdas sprausla

Grīdas sprausla ir paredzēta mazgājamo sienas un grīdas virsmu, piem. akmens grīdu, flīžu un polivinilhlorīda grīdu tīrīšanai.

IEVĒRĪBAI

Tvaika radītie bojājumi

Karstums un mitrums var radīt bojājumus.

Pirms lietošanas neuzkrītošā vietā pārbaudiet karstumnoturību un tvaika iedarbību ar mazāko tvaika daudzumu.

Norādījumi

Tvaika tīrīšanas laikā tīrīšanas līdzekļa atliekas vai kopšanas emulsijas uz tīrāmās virsmas var radīt svēdras, kas pazūd pēc atkārtotas tīrīšanas.

Pirms ierīces izmantošanas iesakām izslaucīt vai izsūkt grīdu. Šādi rīkojoties, jau pirms mitrās tīrīšanas uz grīdas nebūs netīrumu un gružu. Ļoti netīras virsmas tīriet lēni, lai tvaiks iedarbotos ilgāk.

1. Savienojiet pagarinājuma caurules ar tvaika pistoli.

Attēls I

2. Uzbīdiet grīdas sprauslu pagarinājuma caurulei.

Attēls J

3. Piestipriniet grīdas drānu grīdas sprauslai.

a Novietojiet grīdas drānu ar līpsavienojumiem uz augšu.

b Novietojiet grīdas sprauslu uz grīdas drānas un to viegli piespiediet.

Attēls K

Grīdas drāna ar līpsavienojumiem pielīp pie grīdas sprauslas.

Grīdas drānas noņemšana

1. Uzkāpiet ar kāju uz grīdas drānas mēlītes un paceļiet grīdas sprauslu augšup.

Attēls K

Norādījumi

Sākumā grīdas tīrīšanas drānas Velcro stiprinājums vēl ir ļoti spēcīgs un šādā gadījumā grūti atvienojams no grī-

das tīrīšanas sprauslas. Pēc vairākkārtējas lietošanas un pēc grīdas tīrīšanas drānas izmazgāšanas to ir viegli atvienot no grīdas tīrīšanas sprauslas un tas ir sasniedzis optimālo šakeri.

Grīdas tīrīšanas sprauslas novietošana

1. Ja ekspluatācija tiek pārtraukta, grīdas tīrīšanas sprauslu nepieciešams iekarināt novietošanas turētājā.

Attēls N

Kopšana un apkope

Tvaika katla atkalķošana

Norādījumi

Tā kā ierīcē veidojos kaļķa nosēdumi, iesakām to atkalķot pēc tabulā norādīto tvaika katla uzpildes reīžu skaita (KF = katla uzpildes reizes).

Cietības līmenis		°dH	mmol/l	KF
I	mitksts	0-7	0-1,3	55
II	vidējs	7-14	1,3-2,5	45
III	ciets	14-21	2,5-3,8	35
IV	ļoti ciets	> 21	> 3,8	25

Norādījumi

Informāciju par krāna ūdens cietību vaicājiet jūsu ūdens apgādes uzņēmumā vai pilsētas atbildīgajā iestādē.

IEVĒRĪBAI

Bojātas virsmas

Atkalķošanas šķīdums var bojāt trauslas virsmas.

Ierīces uzpildi un iztukšošanu veiciet rūpīgi.

1. Izslēdziet ierīci, skatiet nodaļu Ierīces izslēgšana.
2. Ļaujiet ierīcei atdzist.
3. Izskūvējiet drošības noslēgu.
4. Iztukšojiet ūdeni no tvaika katla.

Attēls P

IEVĒRĪBAI

Atkalķošanas līdzekļa radītie ierīces bojājumi

Nepiemērots atkalķošanas līdzeklis un nepareiza atkalķošanas līdzekļa dozēšana var radīt ierīces bojājumus. Izmantojiet tikai KÄRCHER atkalķošanas līdzekli.

1,0 l ūdens pievienojiet 2 atkalķošanas līdzekļa dozēšanas vienības.

5. Atkalķošanas līdzekļa šķīdumu atkalķošanas līdzeklim pievienojiet atbilstoši norādēm.
6. Iepildiet atkalķošanas līdzekļa šķīdumu tvaika katlā. Neaizveriet tvaika katlu.
7. Ļaujiet atkalķošanas līdzeklim iedarboties apm. 8 stundas.
8. Iztukšojiet atkalķošanas līdzekli no tvaika katla.
9. Nepieciešamības gadījumā atkārtojiet tīrīšanas procesu.
10. Izskalojiet tvaika katlu 2-3 reizes ar aukstu ūdeni, lai izskalotu visus atkalķošanas līdzekļa šķīduma atlikumus.
11. Iztukšojiet ūdeni no tvaika katla.

Attēls P

Piederumu kopšana

(piederumi - atbilstoši piegādes komplektam)

Norādījumi

Mikrošķiedras drānas nav piemērotas žāvētājam.