

SC 2 EasyFix



Deutsch	5
English	9
Français	14
Italiano	18
Nederlands	23
Español	28
Português	33
Dansk	38
Norsk	42
Svenska	46
Suomi	51
Ελληνικά	55
Türkçe	60
Русский	65
Magyar	70
Čeština	75
Slovenščina	79
Polski	84
Românește	88
Slovenčina	93
Hrvatski	98
Srpski	102
Български	107
Eesti	112
Latviešu	116
Lietuviškai	121
Українська	125
Қазақша	130
العربية	140



Register
your product

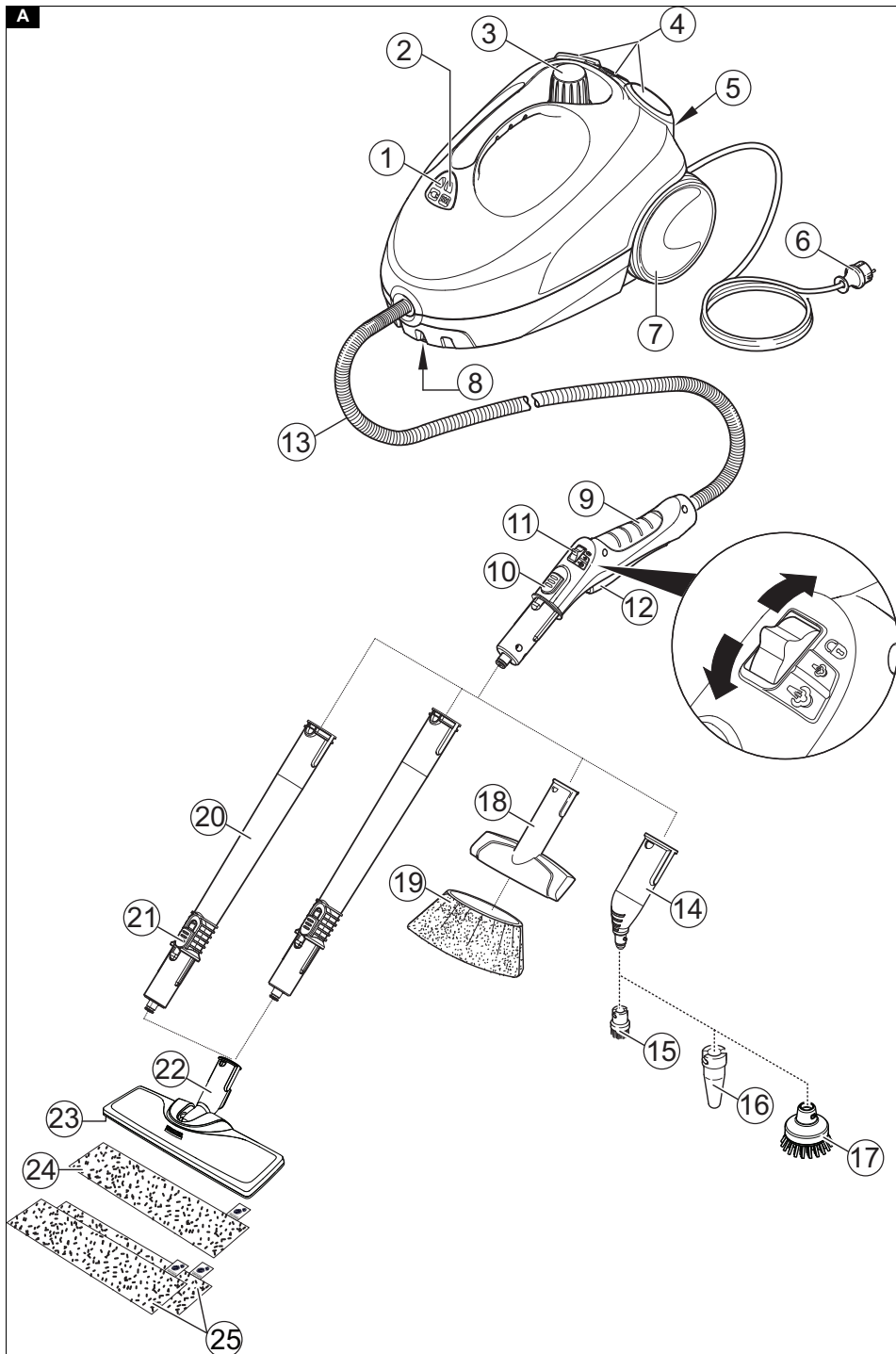
www.kärcher.com/welcome

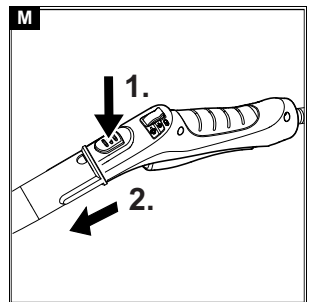
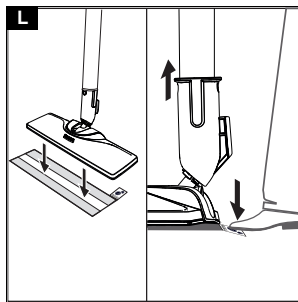
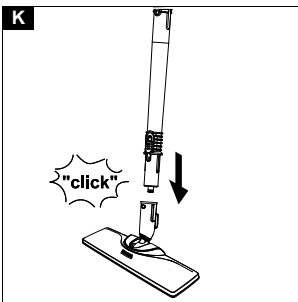
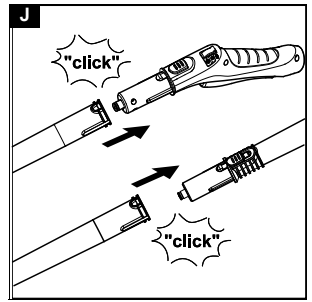
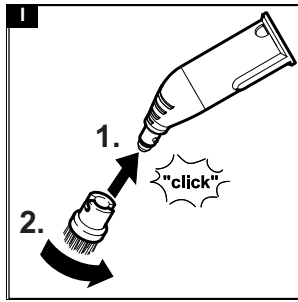
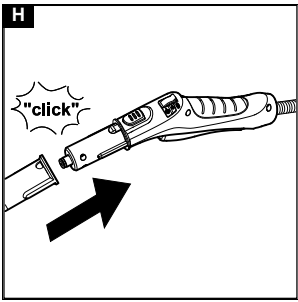
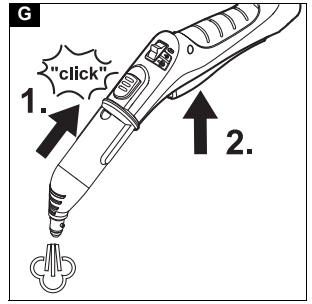
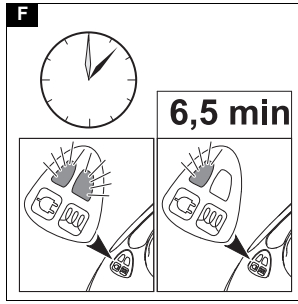
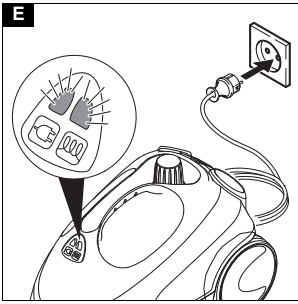
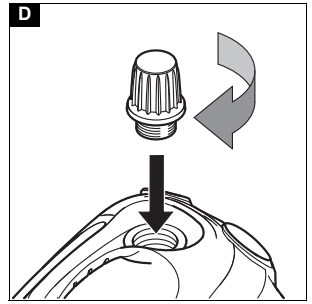
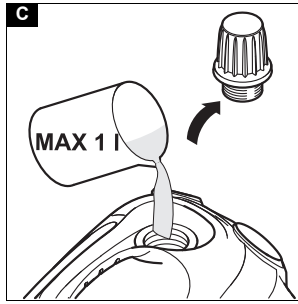
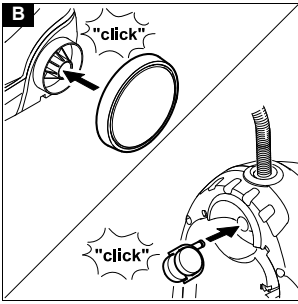


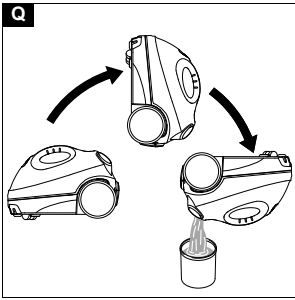
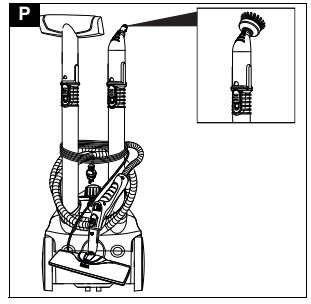
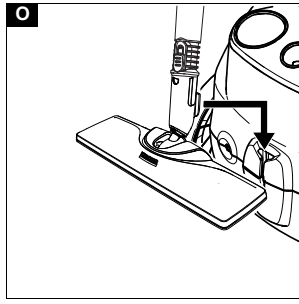
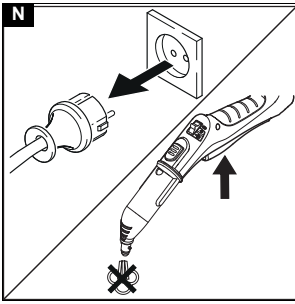
001



59679250 (09/23)







8. Tühjendage aurukatel täielikult katlakivi eemaldusvahendi lahusest.
9. Vajaduse korral korrake katlakivi eemaldusprotsessi.
10. Loputage aurukatelt 2-3 korda külma veega, et eemaldada katlakivi eemaldusvahendi lahuse kõik jäägid.
11. Tühjendage aurukatel täielikult veest.

Joonis Q

Tarvikute hooldus

(Tarvikud - olenevalt tarnekomplektist)

Märkus

Mikrokiudlapid ei sobi kuivatile.

Märkus

Lappide pesemiseks järgige pesusedelil olevaid juhiseid. Ärge kasutage pesupehmenusvahendit, et lapid saaksid mustust hästi endasse koguda.

1. Peske pörandalappe ja katteid maksimaalselt 60 °C juures pesumasinas.

Abi rikete korral

Riketel on tihti lihtsad põhjused, mille Te suudate ise kõrvaldada järgneva ülevaate abil. Kahtluse korral või siis mitteniidetud rikke puhul pöörduge palun volitatud klienditeeninduse poole.

⚠ HOIATUS

Elektriöögi- ja põletusohht

Niikaua kui seade on ühendatud vooluvõrku või pole veel maha jahtunud, on rikke kõrvaldamine ohtlik.

Tõmmake võrgupistik välja.

Laske seadmel maha jahtuda.

Vähenenud aurukogus

Aurukatel on katlakivine.

- Eemaldage katlakivi aurukatlast.

Aur puudub

Aurukatlast puudub vesi

- Täitke veega, vt peatükki *Veega järeltäitmine*.

Auruhoova ei saa vajutada

Auruhoob lapselukuga kaitstud.

- Seadke lapselukk (aurukoguse valiklülit) ette.

Auruhoob on vabastatud.

Pikk ülessoojendusaeg

Aurukatel on katlakivine.

- Eemaldage katlakivi aurukatlast.

Suur veeväljumine

Aurukatel on liiga täis.

- Vajutage aurupüstolilt nii kaua kuni tuleb vähem vett.

Aurukatel on katlakivine.

- Eemaldage katlakivi aurukatlast.

Tehnilised andmed

Elektriühendus

Pinge	V	220-240
Faas	~	1
Sagedus	Hz	50-60
Kaitseliik		IPX4
Kaitseklass		I

Jõudluse andmed

Küttevõimsus	W	1500
Maksimaalne töörõhk	MPa	0,32
Ülessoojendusaeg	minutid	6,5
Pidev aurutamine	g/min	40
Maksimaalne aurulöök	g/min	100

Täitekogus

Aurukatel	l	1,0
Mõõtmed ja kaalud		
Kaal (ilma tarvikuteta)	kg	3,1
Pikkus	mm	380
Laius	mm	254
Kõrgus	mm	260

Õigus tehnilisteks muudatusteks.

Saturs

Vispärigas norādes	116
Noteikumiem atbilstoša lietošana.....	116
Vides aizsardzība	116
Piederumi un rezerves daļas.....	117
Piegādes komplekts	117
Garantija.....	117
Drošības ierīces	117
Ierīces apraksts.....	117
Montāža	117
Darbība	118
Svarīgas lietošanas norādes.....	118
Piederumu lietošana	119
Kopšana un apkope	120
Palīdzība traucējumu gadījumā.....	120
Tehniskie dati	120

Vispārīgas norādes



Pirms uzsākt ierīces lietošanu, izlasiet šo oriģinālo lietošanas instrukciju un pievienotās drošības norādes. Rīkojieties saskaņā ar tām.

Saglabājiet abus bukletus turpmākai lietošanai vai nākamajam īpašniekam.

Noteikumiem atbilstoša lietošana

Ierīci izmantojiet tikai sadzīves vajadzībām. Ierīce nodrošina tīrīšanu ar tvaikiem un to ar atbilstošiem piederumiem var izmantot atbilstoši šīs lietošanas pamācības norādēm. Tīrīšanas līdzekļi nav nepieciešami. Ievērojiet drošības norādījumus.

Vides aizsardzība



Iepakojuma materiālus ir iespējams pārstrādāt atkārtoti. Utilizējiet iepakojumus videi draudzīgā veidā.



Elektriskās un elektroniskās ierīces satur noderīgus pārstrādājumu materiālus un bieži vien tādas sastāvdaļas kā baterijas, akumulatorus un eļļu, kuras to nepareizas izmantošanas vai neatbilstošas utilizācijas gadījumā var radīt potenciālu apdraudējumu cilvēku veselībai un videi. Tomēr šīs sastāvdaļas ir nepieciešamas ierīces pareizai darbībai. Ierīces, kas apzīmētas ar šo simbolu, nedrīkst izmest kopā ar sadzīves atkritumiem.

Informācija par sastāvdaļām (REACH)

Aktuālo informāciju par sastāvdaļām atradīsiet: www.kaercher.com/REACH

Piederumi un rezerves daļas

Izmantot tikai oriģinālos piederumus un oriģinālās rezerves daļas, jo tie garantē drošu un nevainojamu ierīces darbību.

Informāciju par piederumiem un rezerves daļām skatīt www.kaercher.com.

Piegādes komplekts

Ierīces piegādes komplekts ir attēlots uz iepakojuma. Izšaiņojot pārbaudiet, vai saturs ir pilnīgs. Ja trūkst piederumu vai transportēšanas laikā radušies bojājumi, lūdz, informējiet tirgotāju.

Garantija

Katrā valstī ir spēkā mūsu uzņēmuma atbildīgās sabiedrības izdotie garantijas nosacījumi. Garantijas termiņa ietvaros iespējamos Jūsu iekārtas darbības traucējumus mēs novērsīsim bez maksas, ja to cēlonis ir materiāla vai ražošanas defekts. Garantijas remonta nepieciešamības gadījumā ar pirkumu apliecināto dokumentu griežieties pie tirgotāja vai tuvākajā pilnvarotajā klientu apkalpošanas dienestā.

(Adresi skatīt aizmugurē)

Drošības ierīces

⚠ UZMANĪBU




Atvienotas vai mainītas drošības ierīces

Drošības ierīces ir paredzētas jūsu aizsardzībai.

Nemainiet un neatvienojiet drošības ierīces.

Simboli uz ierīces

(Atkarībā no ierīces tipa)

	Apdegumu draudi, ekspluatācijas laikā ierīces virsma sakarst
	Tvaika izraisīti apdeguma draudi
	Izlasiet lietošanas pamācību

Spiediena regulators

Spiediena regulators ekspluatācijas laikā uztur pēc iespējas nemainīgu tvaika katla spiedienu. Apsilde tiek izslēgta, sasniedzot maksimālo tvaika katla darba spiedienu, un atkārtoti ieslēgta brīdī, kad pēc tvaika ņemšanas tvaika katlā ir konstatēts spiediena kritums.

Drošības noslēgs

Drošības noslēgs nodrošina pārspiediena rašanos tvaika katlā. Ja ir bojāts spiediena reduktors un tvaika katlā rodas pārspiediens, tad drošības noslēga pārspiediena vārsts nodrošina tvaika izplūdi.

Šādā gadījumā pirms atkārtotas ierīces ekspluatācijas sazinieties ar KÄRCHER klientu dienestu.

Drošības termostats

Drošības termostats novērs ierīces pārkaršanu. Drošības termostats veic izslēgšanu spiediena regulatora atteices un ierīces pārkaršanas gadījumā.

Lai atiestatītu drošības termostatu, sazinieties ar atbildīgo KÄRCHER klientu dienestu.

Ierīces apraksts

Šajā lietošanas pamācībā ir aprakstīts maksimālais aprīkojums. Atkarībā no modeļa iespējamas piegādes komplekta atšķirības (skatiet iepakojumu).

Attēlus skatiet grafika lappusē.

Attēls A

- 1 Kontrollampīna (zaļa) – pieejams tīkla spriegums
- 2 Kontrollampīna (oranža) – sildīšana
- 3 Drošības noslēgs
- 4 Piederumu turētājs
- 5 Grīdas tīrīšanas sprauslas novietošanas turētājs
- 6 Tīkla pieslēguma vads ar tīkla spraudni
- 7 Kustīgie riteni
- 8 Vadības ritenis
- 9 Tvaika pistole
- 10 Atbloķēšanas taustiņš
- 11 Tvaika daudzuma iestatīšanas slēdzis (ar bērnu drošības elementu)
- 12 Tvaika svira
- 13 Tvaika šūtene
- 14 Punktveida strūkļas sprausla
- 15 Apaļā suka (maza, melna)
- 16 ** Jaudas sprausla
- 17 ** Apaļā suka (liela)
- 18 Rokas sprausla
- 19 ** Rokas sprauslas mikrošķiedras pārvalks
- 20 Pagarināšanas caurules (2 gab.)
- 21 Atbloķēšanas taustiņš
- 22 Grīdas sprausla
- 23 Līpaizdare
- 24 Mikrošķiedras drāna grīdai (1 gab.)
- 25 ** Mikrošķiedras drāna grīdai (2 gab.)

** opcionāls

Montāža

Piederumu montāža

1. Iespraust no nokļūst vadības riteni un darbratus.
Attēls B
2. Uzspriedit piederuma vajējo galu uz tvaika pistoles, līdz nokļūst tvaika pistoles atbloķēšanas poga.
Attēls H
3. Uzbrīdiet piederuma atvērto galu uz punktveida sprauslas.
Attēls I
4. Savienojiet pagarinājuma caurules ar tvaika pistoli.
 - a Uzbrīdiet 1. pagarinājuma cauruli uz tvaika pistoles, līdz nokļūst tvaika pistoles atbloķēšanas poga. Savienojuma caurule ir pievienota.
 - b Uzbrīdiet 2. pagarinājuma cauruli 1. pagarinājuma caurulei.

Savienojuma caurules ir savienotas.

Attēls J

- Uzbūdi piederumu un / vai grīdas sprauslu pagarinājuma caurules brīvajam galam.

Attēls K

Piederums ir pievienots.

Piederumu atvienošana

- Iestatiet tvaika apjoma izvēles slēdzi virzienā uz zīmuguri.
Tvaika svira ir bloķēta.
- Nospiediet atbloķēšanas taustiņu un atvienojiet daļas.

Attēls M

Darbība

Ūdens iepilde

Norādījumi

Silts ūdens saīsina uzsildes laiku.

Norādījumi

Tvaika katla atkaļķošana nav nepieciešama, ja pastāvīgi tiek izmantots tirdzniecībā pieejamais destilētāis ūdens.

- Izskrūvējiet drošības noslēgu.

Attēls C

- Iztukšojiet ūdeni no tvaika katla.

Attēls Q

- Iepildiet tvaika katlā maksimāli 1 litru destilēta vai krāna ūdens.

Attēls C

- Izskrūvējiet drošības noslēgu.

Attēls D

Ierīces ieslēgšana

- Novietojiet ierīci uz stingras pamatnes.

- Iespraudiet tīkla spraudni kontaktlīdžadā.

Attēls E

Spīd zaļā un oranžā kontrollampīņa.

- Gaidiet, līdz nodziest oranžā apsildes kontrollampīņa.

Attēls F

- Nospiediet tvaika sviru.

Attēls G

Izplūst tvaiks.




Tvaika daudzuma regulēšana

Norādījumi

Ierīces apsilde ekspluatācijas laikā atkārtoti ieslēdzas, lai nodrošinātu nepieciešamo tvaika katla spiedienu.

Šai laikā spīd oranžā apsildes kontrollampīņa.

Ar tvaika apjoma izvēles slēdzi tiek regulēts izplūstošā tvaika apjoms. Izvēles slēdzim ir 3 pozīcijas:

	Maksimālais tvaika daudzums
	Samazināts tvaika daudzums
	Tvaika nav - bērnu drošības elements Norādījumi Šajā pozīcijā tvaika sviru nav iespējams izmantot.

- Iestatiet tvaika apjoma izvēles slēdzi atbilstoši nepieciešamajam tvaika daudzumam.
- Nospiediet tvaika sviru.

- Pirms uzsākt tīrīšanas darbus, pavērsiet tvaika pistoli pret drānu, līdz tvaiks sāk plūst vienmērīgi.

Ūdens iepilde

Veiciet ūdens iepildi, ja tvaika daudzums darba laikā samazinās vai tvaiks pārstāj plūst.

- Izslēdziet ierīci, skatiet nodaļu *Ierīces izslēgšana*.
- Izskrūvējiet drošības noslēgu.
- Iepildiet tvaika katlā maksimāli 1 litru destilēta vai krāna ūdens.
- Izskrūvējiet drošības noslēgu.
- Iespraudiet tīkla spraudni kontaktlīdžadā.
- Gaidiet, līdz nodziest oranžā apsildes kontrollampīņa.
Ierīce ir darba gatavībā.

Ierīces izslēgšana

- Atvienojiet tīkla spraudni no kontaktlīdžadas.
- Turiet nospiestu tvaika sviru, līdz tvaiks vairs neplūst.

Attēls N

Tvaika katlā nav spiediena.

- Pārslēdziet bērnu drošības elementu (tvaika apjoma izvēles slēdzi) atpakaļ.
Tvaika svira ir bloķēta.

Tvaika katla skalošana

Tvaika katlu skalojiet pēc, vēlākais, katras 10. katla uzpildes.

- Izslēdziet ierīci, skatiet nodaļu *Ierīces izslēgšana*.
- Ļaujiet ierīcei atdzist.
- Atvienojiet piederumus.
- Piepildiet tvaika katlu ar ūdeni un rūpīgi sakratiet. Šādi atdalīsies tvaika katla apakšā esošās kaļķa nogulsnes.
- Iztukšojiet ūdeni no tvaika katla.

Attēls Q

Ierīces uzglabāšana

- Pagarinājuma caurules iespraust papildaprīkojuma lielajā turētājā.
- Rokas sprauslu un punktveida strūklas sprauslu katru uzspraut uz 1 pagarinājuma caurules.
- Piestipriniet lielo apaļo suku punktveida strūklas sprauslai.
- Mazo apaļo suku un sprauslas iespraust papildaprīkojuma vidējā turētājā.
- Iekariet grīdas tīrīšanas sprauslu novietošanas turētājā.
- Attēls O**
- Tvaika cauruli aptīt ap pagarinājuma caurulēm un tvaika pistoli iespraust grīdas tīrīšanas sprauslā.
- Attēls P**
- Aptiniet tīkla kabeli ap pagarinājuma caurulēm.
- Glabājiet ierīci sausā un pret salu nodrošinātā vietā.

IEVĒRĪBAI

Bojājumi iestrēgušās drošības slēdzenes dēļ

Ja pēc tīrīšanas drošības slēdzene netiek noņemta, pastāv iespēja, ka slēdzene var iestrēgt vītņē.

Pēc tīrīšanas atskrūvējiet drošības slēdzeni un uzglabājiet to, piem., kopā ar citiem ierīces piederumiem.

Svarīgas lietošanas norādes

Grīdas virsmas tīrīšana

Pirms ierīces izmantošanas iesakām izslaucīt vai izsūkt grīdu. Šādi grīda jau pirms mitrās tīrīšanas būs tīra no netīrumiem un brīvajām daļiņām.

Tekstila izstrādājumu atsvaidzināšana

Pirms apstrādes ar ierīci vienmēr pārbaudiet tekstila izstrādājumu savietojamību aizsegta vietā: apstrādājiet tekstila izstrādājumu ar tvaiku, ļaujiet tam izžūt un pārbaudiet, vai nav radusies krāsas vai formas deformācijas.

Krāsotu vai lakotu virsmu tīrīšana

IEVĒRĪBAI

Bojātas virsmas

Tvaiks var izraisīt vaska, mēbeļu lakas, plastmasas pārklājumu vai krāsas bojājumus un malu līmēto virsmu atlīmēšanos.

Nevērsiet tvaika strūklu uz līmētām malām, jo to līme var izšķīst.

Neizmantojiet ierīci neapstrādāta koka vai parketa grīdu tīrīšanai.

Neizmantojiet ierīci lakotu vai ar plastmasu pārklātu virsmu, piemēram, virtuves un viesistabas mēbeļu, durvju vai parketa tīrīšanai.

1. Lai tīrītu šādas virsmas, nedaudz apstrādājiet ar tvaiku drāniņu un tad veiciet tīrīšanu.

Stikla tīrīšana

IEVĒRĪBAI

Stikla plīšana un bojātas virsmas

Tvaiks var bojāt loga rāmja hermetizētās vietas un zemās āra temperatūrās radīt loga stikla rūs nospiegtojumus, izraisot tās saplīšanu.

Nevērsiet tvaika strūklu pret loga rāmja hermetizētajām vietām.

Zemās āra temperatūrās veiciet loga stiklu uzsildi, nedaudz apstrādājot ar tvaiku visu stikla virsmu.

- Loga stikla virsmu tīriet ar rokas sprauslu un pārvalku. Ūdens noņemšanai izmantojiet stikla tīrītāju vai noslaukiet virsmas.

Piederumu lietošana

Tvaika pistole

Tvaika pistoli bez piederumiem var izmantot šādiem mērķiem:

- Nedaudz saburzīta, pakārta apģērba gludināšanai: apģērba apstrādi ar tvaiku veiciet no 10-20 cm attāluma.
- Mitrajai putekļu tīrīšanai: Nedaudz apstrādājiet ar tvaiku drāniņu un veiciet mēbeļu tīrīšanu.

Punktveida strūklas sprausla

Punktveida sprausla ir paredzēta grūti pieejamo vietu, šuvju, armatūru, izplūdes elementu, izlietņu, tualetšu ža-lūžņu vai radiatoru tīrīšanai. Jo tuvāk punktveida sprausla atrodas netīrajai vietai, jo labāka ir tās tīrīšanas darbība, jo pie sprauslas izplūdes ir vislielākā temperatūra un tvaika daudzums. Biezas kaļķa nogulsnes pirms tvaika tīrīšanas var apstrādāt ar piemērotu tīrīšanas līdzekli. Ļaujiet tīrīšanas līdzeklim iedarboties apm. 5 minūtes un tad veiciet tīrīšanu ar tvaiku.

1. Uzbidiet punktveida sprauslu tvaika pistolei.

Attēls H

Apajā suka (maza)

Mazā apaļā suka ir piemērota grūti noņemamu netīrumu tīrīšanai. Sukas ļauj vieglāk notīrīt grūti noņemamus netīrumus.

IEVĒRĪBAI

Bojātas virsmas

Suka var bojāt trauslas virsmas.

Nav piemērota trauslu virsmu tīrīšanai.

1. Uzmontējiet apaļo mazo apaļo suku punktveida sprauslai.

Attēls I

Apajā suka (liela)

Lielā apaļā suka ir piemērota lielām noapaļotām virsmām, piem., izlietnēm, dušas vannīņai, vannai, virtuves izlietnei.

IEVĒRĪBAI

Bojātas virsmas

Suka var bojāt trauslas virsmas.

Nav piemērota trauslu virsmu tīrīšanai.

1. Uzmontējiet lielo apaļo suku punktveida sprauslai.

Attēls I

Jaudas sprausla

Jaudas sprausla ir paredzēta grūti noņemamu netīrumu tīrīšanai, stūru, šuvju izpūšanai utt.

1. Uzmontējiet jaudas suku punktveida sprauslai.

Attēls I

Rokas sprausla

Rokas sprausla ir paredzēta nelielu mazgājamo virsmu, dušas kabīņu un spoguļu tīrīšanai.

1. Uzbidiet rokas sprauslu atbilstoši punktveida sprauslai uz tvaika pistoles.

Attēls H

2. Pārvelciet rokas sprauslai pārvalku.

Grīdas sprausla

Grīdas sprausla ir paredzēta mazgājamo sienas un grīdas virsmu, piem. akmens grīdu, flīžu un polivinilhlorīda grīdu tīrīšanai.

IEVĒRĪBAI

Tvaika radītie bojājumi

Karstums un mitrums var radīt bojājumus.

Pirms lietošanas neuzkrītošā vietā pārbaudiet karstumnoturību un tvaika iedarbību ar mazāko tvaika daudzumu.

Norādījums

Tvaika tīrīšanas laikā tīrīšanas līdzekļa atliekas vai kopšanas emulsijas uz tīrām virsmas var radīt svēdras, kas pazūd pēc atkārtotas tīrīšanas.

Pirms ierīces izmantošanas iesakām izslaucīt vai izsūkt grīdu. Šādi rīkojoties, jau pirms mitrās tīrīšanas uz grīdas nebūs netīrumu un grūžu. Ļoti netīras virsmas tīriet lēni, lai tvaiks iedarbotos ilgāk.

1. Savienojiet pagarinājuma caurules ar tvaika pistoli.

Attēls J

2. Uzbidiet grīdas sprauslu pagarinājuma caurulei.

Attēls K

3. Piestipriniet grīdas drānu grīdas sprauslai.

a. Novietojiet grīdas drānu ar līpsavienojumiem uz augšu.

b. Novietojiet grīdas sprauslu uz grīdas drānas un to viegli piespiediet.

Attēls L

Grīdas drāna ar līpsavienojumiem pielīp pie grīdas sprauslas.

Grīdas drānas noņemšana

1. Uzķāpiet ar kāju uz grīdas drānas mēlītes un paceļiet grīdas sprauslu augšup.

Attēls L

Norādījums

Sākumā grīdas tīrīšanas drānas Velcro stiprinājums vēl ir ļoti spēcīgs un šādā gadījumā grūti atvienojams no grīdas tīrīšanas sprauslas. Pēc vairākkārtējas lietošanas

un pēc grīdas tīrīšanas drānas izmazgāšanas to ir viegli atvienot no grīdas tīrīšanas sprauslas un tas ir sasniedzis optimālo saķeri.

Grīdas tīrīšanas sprauslas novietošana

1. Ja ekspluatācija tiek pārtraukta, grīdas tīrīšanas sprauslu nepieciešams iekarināt novietošanas turētājā.

Attēls O

Kopšana un apkope

Tvaika katla atkaļķošana

Norādījumi

Tā kā ierīcē veidojas kaļķa nosēdumi, iesakām to atkaļķot pēc tabulā norādīto tvaika katla uzpildes reīžu skaita (KF = katla uzpildes reizes).

Cietības līmenis	°dH	mmol/l	KF	
I	mīksts	0-7	0-1,3	55
II	vidējs	7-14	1,3-2,5	45
III	ciets	14-21	2,5-3,8	35
IV	ļoti ciets	> 21	> 3,8	25

Norādījumi

Informāciju par krāna ūdens cietību vaicājiet jūsu ūdens apgādes uzņēmumā vai pilsētas atbildīgajā iestādē.

IEVĒRĪBAI

Bojātas virsmas

Atkaļķošanas šķīdums var bojāt traušlas virsmas. Ierīces uzpildī un iztukšošanu veiciet rūpīgi.

1. Izslēdziet ierīci, skatiet nodaļu *Ierīces izslēgšana*.
2. Ļaujiet ierīcei atdzist.
3. Izskrūvējiet drošības noslēgu.
4. Iztukšojiet ūdeni no tvaika katla.

Attēls Q

IEVĒRĪBAI

Atkaļķošanas līdzekļa radītie ierīces bojājumi

Nepiemērots atkaļķošanas līdzeklis un nepareiza atkaļķošanas līdzekļa dozēšana var radīt ierīces bojājumus. Izmantojiet tikai KÄRCHER atkaļķošanas līdzekli.

1,0 l ūdens pievienojiet 2 atkaļķošanas līdzekļa dozēšanas vienības.

5. Atkaļķošanas līdzekļa šķīdumu atkaļķošanas līdzeklim pievienojiet atbilstoši norādēm.
6. Iepildiet atkaļķošanas līdzekļa šķīdumu tvaika katlā. Neaizveriet tvaika katlu.
7. Ļaujiet atkaļķošanas līdzeklim iedarboties apm. 8 stundas.
8. Iztukšojiet atkaļķošanas līdzekli no tvaika katla.
9. Nepieciešamības gadījumā atkārtojiet tīrīšanas procesu.
10. Izskalojiet tvaika katlu 2-3 reizes ar aukstu ūdeni, lai izskalotu visus atkaļķošanas līdzekļa šķīduma atlikumus.
11. Iztukšojiet ūdeni no tvaika katla.

Attēls Q

Piederumu kopšana

(piederumi - atbilstoši piegādes komplektam)

Norādījumi

Mikrošķiedras drānas nav piemērotas žāvētājam.

Norādījumi

Veicot drānu mazgāšanu, skatiet mazgāšanas birkas norādes. Nelietojiet veļas mīkstinātāju, lai drānas nezaudētu labo netīrumu savākšanas spēju.

1. Grīdas drānas un pārvalkus veļasmašīnā mazgājiet ar maksimāli 60 °C temperatūru.

Palīdzība traucējumu gadījumā

Traucējumu cēloņi bieži vien ir vienkārši un tos ar turpmākā pārskata palīdzību var novērst pašu spēkiem. Šaubu vai nenorādītu traucējumu gadījumā, lūdzu, vērsieties autorizētā klientu servisā.

△ BRĪDINĀJUMS

Strāvas trieciens un apdegumu draudi

Traucējumnovēršana ir bīstama, ja ierīce ir pievienota strāvas tīklam vai vēl nav atdzisusi.

Atvienojiet strāvas vada spraudni.

Ļaujiet ierīcei atdzist.

Samazināts tvaiku daudzums

Tvaika katls ir aizkaļķojies.

- Atkaļķojiet tvaika katlu.

Nav tvaika

Tvaika katlā nav ūdens

- Iepildiet ūdeni, skatiet nodaļu *Ūdens iepilde*.

Nevar nospiest tvaika sviru

Tvaika svira ir nofikseta ar bērnu drošības elementu.

- Iestatiet bērnu drošības elementu (tvaika apjoma izvēles slēdzi) virzienā uz priekšu.

Tvaika svira ir atbloķēta.

Ilgas uzsildīšanas laiks

Tvaika katls ir aizkaļķojies.

- Atkaļķojiet tvaika katlu.

Palielināta ūdens izplūde

Tvaika katls ir pārāk pilns.

- Spiediet tvaika pistoli, līdz sāk plūst mazāk ūdens.

Tvaika katls ir aizkaļķojies.

- Atkaļķojiet tvaika katlu.

Tehniskie dati

Strāvas pieslēgums

Spriegums	V	220-240
Fāze	~	1
Frekvence	Hz	50-60
Drošinātāja veids		IPX4
Aizsardzības klase		I

Jaudas dati

Apsildes jauda	W	1500
Maksimālais darba spiediens	MPa	0,32
Uzsildes laiks	Minūtes	6,5
Ilgstoša tvaika padeve	g/min	40
Maksimālais tvaika spiediens	g/min	100

Uzpildes līmenis

Tvaika katls	l	1,0
--------------	---	-----

Izmēri un svars

Svars (bez piederumiem)	kg	3,1
Garums	mm	380
Platums	mm	254
Augstums	mm	260

Paturētas tiesības veikt tehniskas izmaiņas.