



BLAST PORTATĪVAIS BLENDERIS BC151EU sērija | Īpašnieka rokasgrāmata

SVARĪGI DROŠĪBAS NORĀDĪJUMI

PIRMS LIETOŠANAS IZLASIET VISUS NORĀDĪJUMUS - TIKAI LIETOŠANAI

MĀJSAIMNIECĪBĀ

	Izlasiet un pārskatiet ekspluatācijas un lietošanas instrukcijas.
	Norāda uz bīstamību, kas var izraisīt miesas bojājumus, nāvi vai būtiskus materiālos zaudējumus, ja tiek ignorēts ar šo simbolu apzīmētais brīdinājums.
	Šī ierīce ir paredzēta tikai mājsaimniecību vajadzībām.
	Norāda vietu, kur pievienot USB-C vadu ierīces uzlādēšanai.
Lietojot elektriskās ierīces, vienmēr ir jāievēro galvenie drošības pasākumi, tostarp:	

▲BRĪDINĀJUMS: Lai samazinātu traumu, ugunsgrēka, elektriskās strāvas trieciena vai īpašuma bojājumu risku, vienmēr jāievēro galvenie drošības pasākumi, tostarp šādi numurēti brīdinājumi un turpmākie norādījumi. Nelietojiet ierīci neparedzētiem mērķiem.

- 1 Pirms ierīces un tās piederumu lietošanas izlasiet visus norādījumus.
- 2 Uzmanīgi izlasiet un ievērojiet visus brīdinājumus un norādījumus. Šajā ierīcē ir elektriskie savienojumi un kustīgas daļas, kas var radīt risku lietotājam.
- 3 **VIENMĒR** ievērojiet piesardzību, strādājot ar asmeņu bloku. Asmeņi ir asi, rīkojieties uzmanīgi. **Satveriet** asmeņu bloku **TIKAI** aiz motora pamatnes. Neievērojot piesardzību, strādājot ar asmeņu bloku, var rasties apdraudējums.
- 4 Izpakošanas un ierīces uzstādīšanas laikā nesteidzieties un rīkojieties uzmanīgi. Šajā ierīcē ir asas, vaļējas lāpstīņas, kas var radīt traumas, ja ar tām rīkojas nepareizi.
- 5 Veiciet visa satura inventarizāciju, lai pārlicinātos, ka jūsu rīcībā ir visas nepieciešamās detaļas, lai pareizi un droši izmantotu ierīci.
- 6 **NEBLENDĒJIET** karstus šķidrumus vai gāzētus šķidrumus, jo tas var izraisīt spiediena paaugstināšanos, kā rezultātā lietotājs var gūt apdegumus vai citas traumas.
- 7 **NEPIEPILDIET** blendēšanas trauku, pārsniedzot **MAX FILL** līniju.
- 8 Asmeņi ir asi. Rīkojieties uzmanīgi.
- 9 Pirms lietošanas nomazgājiet visas detaļas, kas var nonākt saskarē ar pārtiku. Ievērojiet šajā lietošanas pamācībā sniegtos mazgāšanas norādījumus.
- 10 Lai pasargātu no elektriskās strāvas trieciena riska, **AIZLIEGTS** iegremdēt motora pamatni jebkāda veida šķidrumā.
- 11 **AIZLIEGTS** glabāt ārpus telpām vai pieļaut produkta iegremdēšanu šķidrumā.
- 12 **NEĻAUJIET** bērniem lietot šo ierīci vai izmantot to kā rotaļlietu. Ja ierīce tiek lietota bērnu tuvumā, jānodrošina cieša uzraudzība.

SVARĪGI DROŠĪBAS NORĀDĪJUMI

PIRMS LIETOŠANAS IZLASIET VISUS NORĀDĪJUMUS - TIKAI LIETOŠANAI MĀJSAIMNIECĪBĀ

- 13 Šo ierīci **nav** paredzēts lietot cilvēkiem ar ierobežotām fiziskajām, maņu vai garīgajām spējām vai bez pieredzes un zināšanām, izņemot, ja par viņu drošību atbildīgā persona nodrošina uzraudzību vai sniedz norādījumus par ierīces lietošanu.
- 14 Pirms katras lietošanas reizes pārbaudiet, vai nav asmeņu bloka bojājumu. Ja asmens ir saliekts vai ir aizdomas par bojājumu, sazinieties ar SharkNinja, lai vienotos par tā nomaiņu.
- 15 **NEMĒĢINIET** asināt asmeņus.
- 16 **NEPIEĻAUT**, lai kāda ierīces daļa saskaras ar karstām virsmām, tostarp plītim un citām sildierīcēm.
- 17 **VIENMĒR** izmantojiet ierīci uz sausas un līdzenas virsmas.
- 18 Produktu ievietošanas un ierīces darbības laikā turiet rokas, matus un apģērbus ārpus tvertnes.
- 19 Izmantojiet **TIKAI** piederumus un aksesuārus, kas ir iekļauti izstrādājuma komplektācijā vai ko iesaka SharkNinja. Lietojot palīgierīces, ko neiesaka vai nepārdod SharkNinja, var rasties ugunsgrēks, elektrošoks vai traumas.
- 20 Ierīces ekspluatācijas un pārvietošanas laikā izvairieties no saskares ar kustīgām daļām.
- 21 **NEDARBINIET** ierīci ar tukšu tvertni.
- 22 **NESILDIET** mikroviļņu krāsnī ierīces komplektācijā esošos traukus vai piederumus.
- 23 **NELIETOJIET** ierīci rīvēšanai.
- 24 Pirms lietošanas pārlicinieties, ka visi piederumi ir izņemti no tvertnēm. Neizņemot piederumus, trauks var tikt sabojāts un, iespējams, radīt miesas bojājumus un materiālos zaudējumus.
- 25 **NEMĒĢINIET** apiet bloķēšanas mehānismu. Pirms lietošanas pārlicinieties, ka trauks un dzeršanas vāks ir pareizi uzstādīti.
- 26 **NEPAKĻAUJIET** tvertnes un piederumus pārmērīgām temperatūras izmaiņām. Tie var tikt bojāti.
- 27 **NEKAD** neatstājiet ierīci bez uzraudzības, kamēr tā tiek lietota.
- 28 Ja pie krūzes malām pielipušas nesajauktas sastāvdaļas, izslēdziet ierīci, izmantojot ieslēgšanas pogu, un samaisiet sastāvdaļas ar skrāpja palīdzību.
- 29 **NEMĒĢINIET** noņemt trauku un vāku no motora pamatnes, kamēr lāpstīņu bloks vēl griežas. Pirms vāka un/vai trauka noņemšanas ļaujiet ierīcei pilnībā apstāties.
- 30 **NEUZGLABĀJIET** sastāvdaļas ilgu laiku pirms vai pēc blendēšanas. Daži pārtikas produkti var saturēt aktīvās sastāvdaļas vai izdalīt gāzes, kas, atstājot tos noslēgtā traukā, var izplesties, tādējādi radot pārmērīgu spiediena pieaugumu, kas var radīt traumu risku.
- 31 Ja ierīce pārkarst, izslēdzas termiskais slēdzis un uz laiku atslēdz motoru. Lai atjaunotu iestatījumus, izslēdziet pārnēsājamo blenderi Ninja Blast™, izmantojot ieslēgšanas pogu, un pirms atkārtotas lietošanas ļaujiet tam atdzist 15 minūtes.
- 32 **AIZLIEGTS apstrādāt** sausās sastāvdaļas, nepielejot šķidrums maisīšanas traukā. Ierīce nav paredzēta sausu sastāvdaļu blendēšanai.

- 33 Darbiniet **TIKAI** ar uzliktu dzeršanas vāciņu.
- 34 **AIZLIEGTS ievietot** blenderi ledusskapī vai saldētavā.
- 35 Pirms maināt piederumus vai pieskaraties detaļām, kas izmantošanas laikā kustas, izslēdziet ierīci un atvienojiet to no barošanas avota.
- 36 Neizmantojiet ierīci neatbilstošā veidā, lai izvairītos no iespējamiem ievainojumiem.

BATERIJU IZMANTOŠANA

- 1 Pārnēsājamā blendera Ninja Blast enerģijas avots ir akumulators. Rūpīgi izlasiet un ievērojiet visus uzlādes norādījumus.
- 2 **AIZLIEGTS sadedzināt** šo ierīci, pat ja tā ir stipri bojāta. Litija jonu akumulatori ugunsgrēka gadījumā var eksplodēt. Vienmēr pareizi pārstrādājiet izstrādājumus, kas darbojas ar litija jonu baterijām.
- 3 Tā kā ierīcei nav barošanas kabeļa, nepieļaujiet nejaušu asmeņu ieslēgšanos, pārlicinoties, lai blenderis ir **izslēgts**, kad tas netiek izmantots vai kad no tā tiek dzerts.
- 4 Uzglabājiet akumulatoru tālu no metāla priekšmetiem, piemēram, papīra saspraudēm, monētām, atslēgām, naglām vai skrūvēm. Akumulatora spaiļu savienošana palielina ugunsgrēka vai apdegumu risku.
- 5 Neatbilstošos lietošanas apstākļos no akumulatora var izplūst šķidrums. Izvairieties no saskares ar šo šķidrumu, jo tas var izraisīt kairinājumu vai apdegumus. Saskares gadījumā noskalot ar ūdeni. Ja šķidrums nonāk acīs, meklēt medicīnisko palīdzību.
- 6 Šajā ierīcē ir baterijas, kuras var nomainīt tikai kvalificētas personas.
- 7 Šajā ierīcē ir baterijas, kas nav nomaināmas.

SAGLABĀJIET ŠĪS INSTRUKCIJAS

DETAĻAS

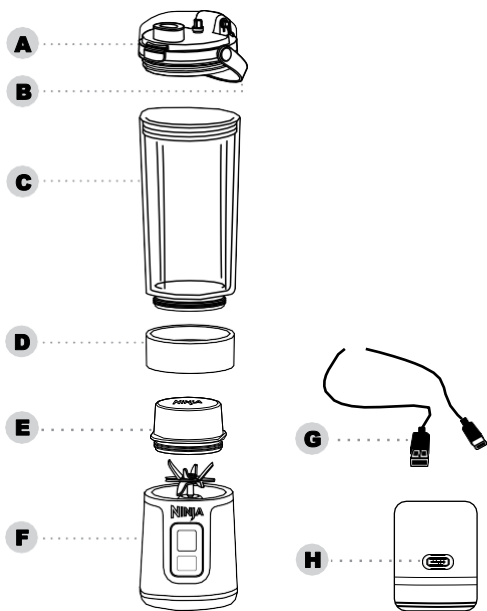
- A Dzeršanas vāciņš
- B Rokturis pārnēsāšanai
- C Blendēšanas trauks*
- D Trauka vāciņš*
- E Asmens pārsegs*
- F Motora pamatne ar Power Blades asmeņu komplektu
- G USB uzlādes vads
- H Uzlādes pieslēgvieta

* Blendēšanas trauku izmēri un skaits, kā arī piederumi atšķiras atkarībā no modeļa.

UZLĀDE:

Lai akumulators būtu pilnībā uzlādēts, uzlādējiet ierīci vismaz 2 stundas. LED indikatori iedegas ZAĻĀ krāsā, kad ierīce ir pilnībā uzlādēta.

Uzlādes ports atrodas motora pamatnes aizmugurē. Izmantojiet komplektā iekļauto USB-C lādēšanas vadu ar 5V 3A barošanas avotu.



Motora pamatnes aizmugure

PIRMS PIRMĀS LIETOŠANAS

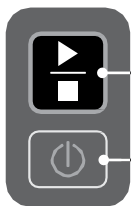
SVARĪGI: Pirms, pirms turpināt lietošanu, izlasiet visus brīdinājumus, kas minēti šīs rokasgrāmatas sākumā.

PIEZĪMES:

- Rīkojieties ar Power Blade asmeņu komplektu, satverot to aiz motora pamatnes.
- Piederumi nesatur BPA. Visi piederumi, **IZNEMOT** motora pamatni, ir mazgājami trauku mazgājamās mašīnas augšējā plauktā. **NEIZMANTOJIET** intensīvās mazgāšanas ciklu. Noņemiet vāku un trauku no motora pamatnes, pirms ievietot tos trauku mazgājamā mašīnā. Ievērojiet piesardzību, strādājot ar asmeņu bloku.

- 1 Noņemiet visu iepakojumu no ierīces. Ievērojiet piesardzību, izsaiņojot asmeņu komplektu, asmeņi ir asi.
- 2 Mazgājiet trauku, vāku un asmeņu komplektu siltā ziepjūdenī, izmantojot trauku mazgāšanas piederumu ar rokturi, lai izvairītos no tiešas saskares ar asmeņiem. **AIZLIEGTS** iegremdēt motora pamatni ūdenī mazgāšanas laikā. Ievērojiet piesardzību, rīkojoties ar asmeņu komplektu, asmeņi ir asi.
- 3 Rūpīgi noskalojiet un ļaujiet nožūt visām detaļām.

VADĪBAS PANEĻA IZMANTOŠANA



PROGRAMMAS:

IESLĒGŠANAS/IZSLĒGŠANAS POGA

Nospiediet ieslēgšanas/izslēgšanas pogu vienu reizi, lai aktivizētu 30 sekunžu blendēšanas ciklu.

IESLĒGŠANAS POGA

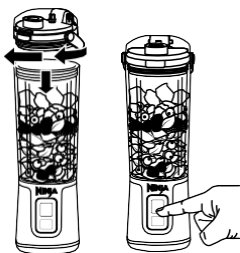
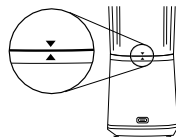
Nospiediet **ieslēgšanas/izslēgšanas pogu, lai ieslēgtu ierīci.**


DARBĪBAS KĻŪDAS	LED darbība	Risinājumi
Trauks un pamatne nav izlīdzināti	Mirgojošs BALTS	Pārliecinieties, ka trauks un motora pamatne ir izlīdzināti, izmantojot bultīņas uz motora pamatnes un trauka aizmugures.
Asmeņi ir bloķēti.	Mirgojoša ORANŽA	Izņemiet iesprūdušās sastāvdaļas no asmeņiem un atkārtoti iedarbiniet blendēšanas programmu.
Nepieciešama uzlāde	Vienmērīgi SARKANA	Uzlādējiet ierīci.
Neparasta lādētāja darbība	Mirgo SARKANA un ZILA	Bojāts lādētājs, atvienojiet un atrodiet pareizo 5V 3A lādētāju.
Ierīces atdzišanas laiks	ORANŽAS LED mirgo pulksteņrādītāja virzienā	Pirms atkārtotas lietošanas ļaujiet ierīcei 15 minūtes atdzist istabas temperatūrā.
Uzlādes laikā	Mirgojoša BALTA un SARKANA	Zvaniet klientu apkalpošanas dienestam.
Blendēšanas laikā	Mirgo SARKANA kreisajā apakšējā un labajā augšējā stūrī	Zvaniet klientu apkalpošanas dienestam.


BLENDĒŠANAS TRAUKA LIETOŠANA

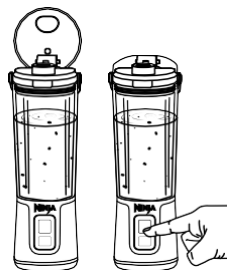
SVARĪGI: Pirms turpināt lietošanu, izlasiet visus brīdinājumus, kas minēti šīs rokasgrāmatas sākumā.

- 1 Pārlicinieties, ka motora pamatne ir pilnībā uzlādēta un trauks ir pareizi uzstādīts, saskaņojot trauka bultiņu ar motora pamatnes bultiņu, kas atrodas motora pamatnes aizmugurē.



- 2 Izslēdziet ierīci, nospiežot  pogu, līdz iedegas ieslēgšanas/izslēgšanas pogas indikatori.
- 3 Pievienojiet sastāvdaļas, sākot ar šķidrumiem, tad pievienojiet cietās sastāvdaļas. Ja izmantojat ledu, to vienmēr pievienojiet kā pēdējo. **NEPIEPILDIET** blendēšanas trauku, pārsniedzot **MAX FILL** līniju. Nostipriniet vāku uz trauka, pagriežot pulksteņrādītāja rādītāja virzienā, lai to pievilktu.
- 4 Izmantojiet 30 sekunžu blendēšanas ciklu, nospiežot ieslēgšanas/izslēgšanas pogu.

- 5 Izmantojiet dzeršanas vāciņu, lai padzertos, vai izlejiet sablendēto saturu citā traukā. **NENOŅĒMIET trauku** no motora pamatnes, kamēr tas ir pilns. Iztukšojiet trauku pirms noņemšanas no motora pamatnes.
- 6 Pēc blendēšanas **izslēdziet** ierīci, nospiežot  pogu. Motora pamatne ir jāizslēdz, **kad** dzerat no tvertnes, izmantojot dzeršanas vāciņu, un kad blenderis vairs netiek izmantots.
- 7 Tīrīšanas un uzglabāšanas instrukcijas skatiet sadaļā "Kopšana un tīrīšana".



TRAUKA VĀCIŅA UN ASMEŅU VĀKA UZSTĀDĪŠANA

Pēc blendēšanas pabeigšanas pārlicinieties, ka vāks ir cieši piestiprināts, un apgrieziet blenderi otrādi. Pagrieziet pretēji pulksteņrādītāja rādītāja virzienam, lai noņemtu motora pamatni no tvertnes. Uzlieciet plakano vāku uz tvertnes dibena un pagrieziet to pulksteņrādītāja kustības virzienā.

Uz motora pamatnes uzlieciet asmeņu vāciņu, lai nosegtu vajējās lāpstīgas, pagriežot pretēji pulksteņrādītāja rādītāja virzienam.

KOPŠANA UN TĪRĪŠANA

TĪRĪŠANA

Asmeņi var darboties arī pēc vāka noņemšanas. Vienmēr izslēdziet ierīci, ja tīrīšanas laikā vāks nav uzlikts vai ja ir redzams asmeņu bloks.

Mazgāšana ar rokām

Mazgājiet trauku, vāku un asmeņu komplektu ar siltu ziepjūdeni. Lai notīrītu motora pamatnes asmeņu bloku, izmantojiet trauku mazgāšanas rīku vai drānu. Rīkojieties uzmanīgi ar motora pamatnes asmeņu bloku, jo asmeņi ir asi. Noslaukiet motora pamatni ar tīru, mitru drānu.

AIZLIEGTS iegremdēt motora pamatni ūdenī. Rūpīgi noskalojiet un ļaujiet nožūt visām detaļām.

Motora pamatne

USB-C pieslēgvietā un motora pamatne ir ūdensnecaurļaidīga, kas nozīmē, ka motora pamatni var skalot izlietnē; **TAČU NELIECIET** motora pamatni trauku mazgājamā mašīnā un neiegremdējiet to ūdenī. Nodrošiniet, ka USB-C lādētājs nav ievietots pirms tīrīšanas.

DZIĻĀKA TĪRĪŠANA

Trauku mazgājamā mašīna

Trauku, dzeršanas vāciņu, trauka vāciņu un lāpstiņu vāciņu var mazgāt trauku mazgājamā mašīnā.

NEIZMANTOJIET intensīvās mazgāšanas ciklu. Pirms ievietošanas trauku mazgājamajā mašīnā pārlicinieties, ka trauks un dzeršanas vāciņš ir noņemti no motora pamatnes.

UZGLABĀŠANA

Uzglabājiet ierīci vertikālā stāvoklī ar pilnībā samontētu vāku, trauku un motora pamatni.

NEGLABĀJIET sajauktas vai nesajauktas sastāvdaļas traukā ar asmeņu komplektu ilgāku laiku.

NELIECIET priekšmetus uz trauka. Atlikušos piederumus uzglabājiet blakus ierīcei vai skapī, kur tie netiks bojāti vai neradīs apdraudējumu.

Ja jūsu ierīcei nepieciešama apkope, zvaniet klientu apkalpošanas dienestam pa tālruni 0800 862 0453. Lai mēs varētu jums labāk palīdzēt, lūdzu, reģistrējiet savu izstrādājumu tiešsaistē vietnē **registeryourinja.eu** un turiet izstrādājumu sev blakus, kad zvanīsiet.

REZERVES DAĻU PASŪTĪŠANA


Lai pasūtītu papildu detaļas un piederumus, apmeklējiet **ninjaaccessories.eu**.

PROBLĒMU NOVĒRŠANA

⚠️ BRĪDINĀJUMS: Lai samazinātu strāvas triecienu un neparedzētas darbības risku, pirms problēmu novēršanas atvienojiet ierīci no tīkla.

Problēmu novēršanas laikā pārlicinieties, ka ierīce netiek uzlādēta. Pārlicinieties, ka ierīce ir pilnībā uzlādēta un tvertne ir pareizi savietota.

Vadības panelis neizslēdzas.

- Nospiediet un turiet nospiestu  pogu, lai ieslēgtu un izslēgtu bezvadu blenderi.

Sastāvdaļas netiek labi sajauktas, tās iestrēgst.

- Ja sastāvdaļas regulāri iestrēgst, pievienojiet nedaudz šķidruma. Blenderi var arī sakratīt blendēšanas laikā vai pagrieziet to otrādi, sāciet blendēšanas ciklu un pagrieziet to otrādi, lai blendēšanas laikā pārvietotu sastāvdaļas.
- Uzpildot trauku, sāciet ar šķidrumu vai jogurtu, tad ar svaigiem augļiem vai dārzeņiem, pēc tam pievienojiet lapu dārzeņus vai zaļumus. Pievienojiet sēklas, pulveri vai riekstu sviestu un beigās pievienojiet ledu vai saldētas sastāvdaļas.

Dzeršanas vāciņu ir grūti uzmontēt uz trauka.

- Novietojiet samontēto motora pamatni un trauku uz līdzenas virsmas. Uz trauka augšdaļas uzmanīgi uzlieciet vāciņu un savietojiet vītņi tā, lai vāciņš stāvētu līdzeni. Pagrieziet pulksteņrādītāja rādītāja virzienā, lai cieši noslēgtu tvertni.

Trauku ir grūti uzlikt uz motora pamatnes.

- Novietojiet motora pamatni uz līdzenas virsmas. Uzmanīgi novietojiet trauku uz motora pamatnes augšdaļas un izlīdziniet vītņus, lai trauks atrastos līdzenā pozīcijā. Pagrieziet pulksteņrādītāja rādītāja virzienā, lai izveidotu ciešu savienojumu. Kad tvertne ir pareizi noregulēta, UI indikatoriem jāmirgo zilā krāsā.

PRODUKTA REĢISTRĀCIJA

Lūdzu, apmeklējiet [registreyourninja.eu](https://www.registreyourninja.eu), lai divdesmit astoņu (28) dienu laikā pēc iegādes reģistrētu savu jauno Ninja® produktu. Jums būs jānorāda veikala nosaukums, pirkuma datums un modeļa numurs, kā arī jūsu vārds, uzvārds un adrese.

Reģistrācija ļaus jums sazināties ar jums maz ticamajā gadījumā, ja tiks saņemts paziņojums par produkta drošību. Reģistrējoties jūs apliecināt, ka esat izlasījis un sapratis lietošanas instrukcijas un brīdinājumus, kas izklāstīti pievienotajās instrukcijās.

DIVU (2) GADU GARANTĪJA

BC151EU_Series_IB_MP1_230524_MV1

Kad kā patērētājs pērkat precī Eiropā, jums ir likumīgas tiesības attiecībā uz preces kvalitāti ("likumā noteiktās tiesības"). Jūs varat izmantot šīs likumā noteiktās tiesības pret pārdevēju. Tomēr mēs uzņēmumā Ninja esam tik pārliecināti par savu izstrādājumu ("Izstrādājumi") kvalitāti, ka sniedzam divu gadu ražotāja garantiju. Šī garantija attiecas uz Izstrādājumu tikai tad, ja tas ir iegādāts jaunā un nelietotā stāvoklī. Šie noteikumi un nosacījumi attiecas tikai uz mūsu garantijām - jūsu kā pircēja likumīgas tiesības netiek skartas. Lūdzu, ņemiet vērā, ka 2 gadu garantija ir pieejama visās ES valstīs.

Turpmāk izklāstītie nosacījumi apraksta

SharkNinja Germany GmbH, c/o Regus Management GmbH, Excellent Business Center 10 + 11/ Stock, Westhafenplatz 1, 60327 Frankfurt am Main (Vācija) ("mēs", "mūsu" vai "mūs") izsniegto garantiju priekšnoteikumus un darbības jomu. Tie neietekmē jūsu likumā noteiktās tiesības vai jūsu mazumtirgotāja pienākumus un līgumu ar to. Tas pats attiecas arī uz gadījumiem, ja esat iegādājies produktu tieši no uzņēmuma Ninja.

Ninja® garantijas

Mājsaimniecības virtuves ierīce ir ievērojams ieguldījums. Jaunajai ierīcei ir jādarbojas pareizi pēc iespējas ilgāk. Svarīgs apsvērums ir arī garantija, kas atspoguļo ražotāja pārliecību par sava produkta un ražošanas kvalitāti. Tiešaistes atbalstu atradīsiet vietnē www.ninjakitchen.eu.

Kā reģistrēt garantiju?

Garantiju var reģistrēt tiešsaistē 28 dienu laikā pēc iegādes. Lai ietaupītu laiku, jums būs nepieciešama šāda informācija par jūsu ierīci:

- Modeļa Nr.
- Sērijas numurs (tikai tad, ja pieejams)
- Produkta iegādes datums (kvīts vai pavadzīme) Lai reģistrētos tiešsaistē, lūdzu, apmeklējiet www.ninjakitchen.eu.

SVARĪGA INFORMĀCIJA

- Garantija attiecas uz izstrādājumu 2 gadus, sākot no iegādes datuma.
- Lūdzu, vienmēr glabājiet kvīti. Ja jums būs nepieciešams izmantot garantiju, mums būs nepieciešama kvīts, lai pārliecinātos, ka mums sniegtā informācija ir pareiza. Ja nevarēsiet uzrādīt derīgu kvīti, jūsu garantija zaudēs spēku.

Kādi ir ieguvumi, reģistrējot garantiju?

Reģistrējot garantiju, varat izvēlēties saņemt mūsu jaunumus ar padomiem, ieteikumiem un konkursiem. Uzziniet jaunākās ziņas par jaunajām Ninja tehnoloģijām un jaunumiem. Ja garantiju reģistrēsiet tiešsaistē, uzreiz saņemsiet apstiprinājumu, ka esam saņēmuši jūsu informāciju. Sīkāku informāciju par mūsu konfidencialitātes politiku skatīt www.ninjakitchen.eu.

Cik ilgi darbojas mūsu Produktu garantija?

Mūsu pārliecība par mūsu dizainu un kvalitātes kontroli nozīmē, ka jūsu izstrādājumam ir divu gadu garantija.

Uz ko attiecas garantija?

Jūsu Izstrādājuma remonts vai nomaiņa (pēc Ninja ieskatiem), ieskaitot visas detaļas un darbaspēku, ja ir kāds dizaina, materiālu vai izgatavošanas defekts (ieskaitot transporta un piegādes izmaksas). Mūsu garantija papildina jūsu kā patērētāja likumīgas tiesības.

Uz ko neattiecas garantija?

- Parasts nolietojums
- Nejauši bojājumi, bojājumi, kas radušies nolaidīgas lietošanas vai aprūpes, nepareizas lietošanas, neuzmanības, neuzmanīgas ekspluatācijas vai virtuves ierīces lietošanas dēļ, kas neatbilst ierīcei pievienotajai Ninja® lietošanas instrukcijai.
- Virtuves ierīces izmantošana citiem mērķiem, kas nav parastas sadzīves vajadzības.
- Tādu detaļu izmantošana, kas nav samontētas vai uzstādītas saskaņā ar lietošanas instrukciju.
- Tādu detaļu un piederumu izmantošana, kas nav Ninja® oriģinālās sastāvdaļas.
- Kļūdaina uzstādīšana (izņemot gadījumus, kad to instalējis Ninja®).
- Remontdarbi vai izmaiņas, ko veikušas citas personas, nevis uzņēmums Ninja vai tā pārstāvji, ja vien jūs nevarat pierādīt, ka citu personu veiktie remontdarbi vai izmaiņas nav saistītas ar defektu, kura dēļ jūs izmantojat garantiju.

Kas notiek, kad beidzas mana garantija?

Uzņēmums Ninja neizstrādā produktus, kas kalpo tikai ierobežotu laiku. Mēs apzināmies, ka mūsu klientiem var rasties vēlme labot savu virtuves ierīci pēc garantijas termiņa beigām. Šādā gadījumā, lūdzu, sazinieties ar mūsu bezmaksas klientu apkalpošanas tālruni palīdzības līniju un jautājiet par mūsu garantijas programmu pa tālruni 0800 000 9063.

Kur var iegādāties oriģinālas Ninja rezerves daļas un piederumus?

Ninja rezerves daļas un piederumus ir izstrādājuši tie paši inženieri, kas izstrādāja jūsu Ninja virtuves ierīci. Pilnu Ninja rezerves daļu un piederumu klāstu visām Ninja ierīcēm atradīsiet www.ninjakitchen.eu.

Lūdzu, atcerieties, ka, lietojot rezerves daļas, kas nav Ninja rezerves daļas, var tikt anulēta ražotāja garantija. Tomēr jūsu likumā noteiktās tiesības netiek skartas.

