

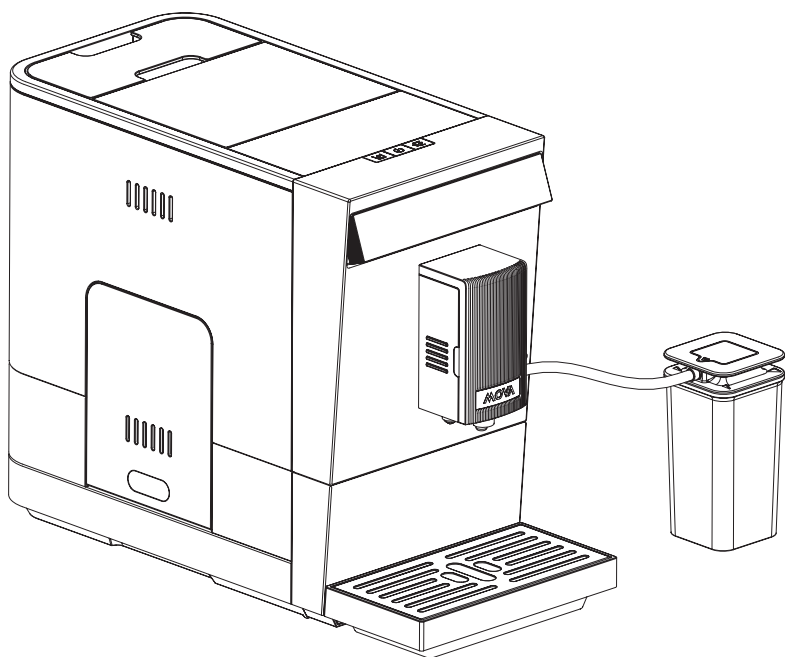
# Virtuoso 10 Pro

Automātiskais kafijas automāts

Latviešu

## Lietotāja rokasgrāmata

Šīs rokasgrāmatas ilustrācijas ir paredzētas tikai uzziņai.  
Lūdzu, skatiet faktisko produktu.



**MOVA**

# PATEICAMIES

Apsveicam jūs kā vērtīga MOVA automātiskā kafijas automāta lietotāju!

Lai palīdzētu jums ātri sākt darbu un maksimāli izmantot savu kafijas automātu, mēs piedāvājam vairākas atbalsta iespējas. Komplektā ir iekļauti šādi materiāli:

1. Īsā lietošanas pamācība: ilustrētas lietošanas instrukcijas, kā arī informācija par tīrīšanu un apkopi.
2. Tiešsaistes atbalsts: Skenējiet zemāk esošo QR kodu, lai lejupielādētu pilnu lietotāja rokasgrāmatu, uzzinātu vairāk par produktu, skatītos apmācību video un piekļūtu dzērienu pagatavošanas resursiem.

---

Skenējiet QR kodu, lai piekļūtu detalizētai informācijai un lejupielādētu lietotāja rokasgrāmatu.



---

Skenējiet QR kodu, lai iegūtu papildinformāciju par MOVA.



# SATURS

<b>LV</b>	<b>1. Drošības brīdinājumi</b>	<b>001</b>
	1.1 Drošības pasākumi	001
	1.2 Svarīgas piezīmes	002
	<b>2. Produkta pārskats</b>	<b>003</b>
	<b>3. Ierīces iepazīšana</b>	<b>004</b>
	3.1 Produkta struktūra	004
	3.2 Vadības paneļa apraksts	005
	<b>4. Lietošanas instrukcija</b>	<b>006</b>
	4.1 Pirms pirmās lietošanas reizes	006
	4.2 Dzērienu pagatavošana	009
	<b>5. Tīrīšana un apkope</b>	<b>014</b>
	5.1 Ikdienas tīrīšana	014
	5.2 Atkaļķošana	020
	<b>6. Citi iestatījumi</b>	<b>021</b>
	6.1 Izslēgšana	021
	6.2 Dzērienu tilpuma atiestatīšana uz rūpnīcas noklusējuma iestatījumiem	021
	6.3 Režīmu izvēle	021
	<b>7. Problēmu novēršana</b>	<b>023</b>
	7.1 Ekrāna indikatori un risinājumi	023
	7.2 Bieži sastopamās problēmas un to risinājumi	024

# 1. Drošības brīdinājumi

- Pirms šī produkta pirmās lietošanas reizes, lūdzu, uzmanīgi izlasiet piesardzības pasākumus un saglabājiet tos turpmākai uzziņai vai citu personu informēšanai.
- Šī ierīce ir paredzēta tikai lietošanai mājāsaimniecībā, un to nedrīkst lietot darba vietās, piemēram, darbinieku ēdnīcās iepirkšanās centros un birojos, kā arī vidēs, kas nav paredzētas ģimenes lietošanai, piemēram, rančo, viesnīcās (tostarp moteļos) un ģimenes stila viesnīcās.
- Ierīce ir paredzēta tikai lietošanai mājāsaimniecības apstākļos, un tā jālieto stingri saskaņā ar šajā rokasgrāmatā sniegtajām norādēm. Pirms lietošanas pārliecinieties, vai strāvas vads un kontaktdakša ir labā stāvoklī. Ja tie ir bojāti, tie jānomaina kvalificētam servisa personālam. Nemēģiniet tos remontēt vai nomainīt pašrocīgi.
- Bērni, personas ar ierobežotām fiziskām vai garīgām spējām vai personas ar nepietiekamu pieredzi ierīci drīkst lietot tikai uzraudzībā. Lai izvairītos no nejausiem savainojumiem, neļaujiet bērniem darboties ar ierīci bez uzraudzības.
- Tīrīšanas laikā nemērciet ierīci ūdeni.

**Piezīme:** Uzraugiem jānodrošina, lai visi lietotāji būtu informēti par iespējamajiem riskiem un ierīci izmantotu atbildīgi.

## 1.1 Drošības pasākumi

- Attīniet un iztaisojiet barošanas vadu pirms lietošanas.
- Pārbaudiet, vai uz datu plāksnītes norādītais galvenais spriegums atbilst vietējam elektrotīklam.
- Ierīce jānovieto uz cietas un stabilas virsmas.
- Lietošanai tikai apstākļos bez sala.
- Produktu nedrīkst lietot augstumā, kas pārsniedz 2000 metrus.
- Pirms ierīces uzstādīšanas, detaļu noņemšanas vai tīrīšanas vienmēr atvienojiet strāvas vadu.
- Ierīce no strāvas kontaktligzdas jāatvieno turpmāk minētajos gadījumos.
  - Pirms ūdens tvertnes uzpildīšanas ar ūdeni.
  - Pirms ierīces komponentu izņemšanas vai uzstādīšanas.
  - Pirms tīrīšanas vai tehniskās apkopes.
  - Ja ierīce nedarbojas pareizi.
  - Pēc šī produkta lietošanas.
- Ja produkts ilgāku laiku netiek lietots vai pirms tā pārvietošanas, lūdzu, iztukšojiet ūdens tvertni un izlietotās kafijas biežumu tvertni.
- Ūdens tvertnē drīkst pildīt tikai mērenas temperatūras ūdeni. Karsts ūdens vai citi šķidrums var bojāt kafijas automātu.
- Ja strāvas vads ir bojāts, tas jānomaina ražotājam vai tā servisa pārstāvim vai speciālistam ar līdzīgu kvalifikāciju, lai izvairītos no jebkādiem apdraudējumiem.
- Ja kāda ierīces daļa ir bojāta vai tā nedarbojas pareizi, nekavējoties pārtrauciet tās lietošanu.
- Ja automāts darbojas neparasti, piemēram, ja tā veiktspēja ir nestabila, funkcionalitāte ir samazināta, rodas neparasti trokšņi vai dīvainas smakas, atvienojiet barošanu un sazinieties ar klientu apkalpošanas dienestu.
- Kafijas pupiņas uzglabājiet vēsā, tumšā un sausā traukā. Ja iespējams, izmantojiet vakuumā noslēgtu trauku. Neglabājiet kafijas pupiņas tieši ledusskapī. Ja atdzesētas kafijas pupiņas tiek samaltas nekavējoties, mitrums var iekļūt dzirnavās un malšanas kamerā, izraisot kafijas biežumu pielīpšanu un laika gaitā aizsprostojot kafijas automātu.
- Ja ierīce ir uzglabāta temperatūrā zem 0°C, pirms lietošanas ļaujiet tai sasilt līdz istabas temperatūrai (parasti atstājot to apkārtējās vides temperatūrā 24 stundas).

# 1. Drošības brīdinājumi

- Šo ierīci drīkst izmantot bērni, kuri ir sasnieguši 8 gadu vecumu, ja tie darbojas citu personu uzraudzībā vai ir uzklaušījuši norādes par to, kā drošā veidā lietot šo ierīci un kādi ir iespējamie apdraudējumi.
- Ierīces tīrīšanu un apkopi nedrīkst uzticēt bērniem, kas nav sasnieguši 8 gadu vecumu un neatrodas pieaugušo uzraudzībā. Gādājiet, lai ierīce un tās vads nav pieejams bērniem, kas jaunāki par 8 gadiem.
- Šo ierīci drīkst lietot personas ar traucētām fiziskām, maņu vai garīgām spējām, kā arī cilvēki, kam nav pieredzes un zināšanu, ja tie darbojas citu personu uzraudzībā vai ir uzklaušījuši norādes par to, kā drošā veidā lietot šo ierīci un kādi ir iespējamie apdraudējumi.
- Bērni nedrīkst rotaļāties ar šo ierīci.

## 1.2 Svarīgas piezīmes

- Nelietojiet neapstiprinātus strāvas vadu pagarinātāju komplektus.
- Neatstājiet ierīci bez uzraudzības, kad tā ir pievienota elektrotīklam.
- Neļaujiet vadiem karināties pār galdu vai letes malu vai nonākt saskarē ar sakarsušām virsmām.
- Nelieciet un nelietojiet šo ierīci uz mitras vai karstas virsmas.
- Negremdējiet šo ierīci ūdenī vai citā šķīdumā.
- Nelieciet šo ierīci uz karstas gāzes vai elektriskās plīts vai tās tuvumā, kā arī sakarsētā cepeškrāsnī.
- Nelieciet nevienu šīs ierīces daļu trauku mazgājamajā mašīnā tīrīšanai.
- Nelietojiet šo ierīci skapī.
- Tas attiecas uz elektroierīcēm, kas tiek pārdotas Eiropas Savienībā.
- Kad elektroierīču kalpošanas laiks beidzas, tās nedrīkst izmest kopā ar sadzīves atkritumiem. Lūdzu, nododiet pārstrādāt vietās, kur ir pieejamas pārstrādes iekārtas. Lūdzu, sazinieties ar vietējo pašvaldību vai mazumtirgotāju, lai saņemtu padomus par pārstrādi jūsu valstī/reģionā.
- Tikai lietošanai iekštelpās. Nedarbiniet ierīci āra apstākļos.
- Pirms automāta iedarbināšanas nodrošiniet pareizu pilienu savākšanas paplātes uzstādīšanu.
- Lai novērstu bojājumus, turiet strāvas vadu tālāk no asām malām.
- Izmantojiet tikai ražotāja nodrošinātos oriģinālos piederumus. Nestandarta detaļas var ietekmēt veiktspēju vai izraisīt drošības riskus.
- Izmantojot karstā ūdens funkciju, nepārsniedziet ūdens tvertnes maksimālo ietilpību vienā lietošanas reizē.
- Izmantojiet ierīci tikai paredzētajam mērķim. Nepārveidojiet un neizmantojiet to citām funkcijām.
- Nemēģiniet izjaukt galveno ierīci. Iekšpusē nav detaļu, ko lietotājs varētu apkopt.
- Nelietojiet ierīci, ja kāda no detaļām ir bojāta.
- Nelietojiet ierīci, ja tā nedarbojas pareizi.
- Neatvienojiet ierīci, velkot to aiz vada.
- Apkopei, lūdzu, sazinieties ar oficiālo klientu apkalpošanas centru.



Elektriskās specifikācijas	220–240 V 50 Hz 1235–1470 W
Izmēri	412 mm x 180 mm x 314 mm
Neto svars	8,4 kg
Enerģijas patēriņš izslēgtā režīmā	0,0 W

## 2. Produkta pārskats

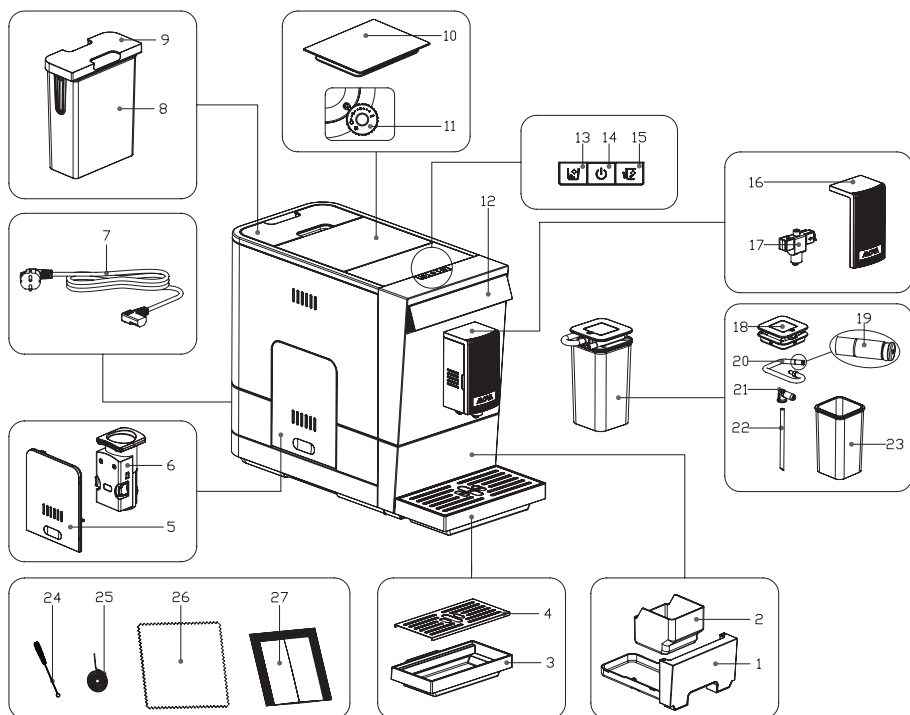
- 150 g kafijas pupiņu piltuve**  
 Atbalsta vairāk nekā 10 tases svaigi maltas kafijas.
- 10 malšanas iestatījumi**  
 Saderīgs ar dažādiem kafijas pupiņu veidiem optimālai malšanas precizitātei.
- 8 dzērienu iespējas**  
 Espresso, Dubultais espresso, liela kafija, americano, latte, kapučīno, piena putas, karsts ūdens.
- Pielāgojiet savu dzērienu ar vienkāršu pieskārienu**  
 Ar vienu spiedienu ierīce automātiski samal un pagatavo kafiju. Automātiska ekstrakcija ir vienkāršākais veids, kā pagatavot lielisku kafiju.
- Viedā iepriekšēja uzliešana**  
 Pirms pilnīgas ekstrakcijas sākuma neliels ūdens daudzums maigi iepriekš uzpūš sablīvēto kafijas rīpiņu. Tas palīdz atklāt kafijas pilno aromātu un garšu, nodrošinot maigāku un spēcīgāku espresso.
- 1470 W liela jauda**  
 Nodrošina ātru un stabilu ekstrakciju bagātīgākam krēmam un aromātiskākam espresso.
- Vertikāla nosūkšanas iekārta**  
 Saspiešanas process paliek statisks, saglabājot kafijas rīpiņas integritāti — līdzīgi kā pusautomātiskās espresso pagatavošanas procesā. Vienmērīgi gatavošanas rezultāti ar kompaktu, viegli noņemamu serdi ērtai tīrīšanai.
- 3 regulējami stipruma līmeņi**  
 Pielāgojas dažādu lietotāju personalizētajām vēlmēm. Uzlabo lietošanas ērtumu un elastību, baudot kafiju.
- 3 regulējami temperatūras līmeņi**  
 Brīvi izvēlieties optimālo gatavošanas temperatūru, pamatojoties uz dažādu kafijas pupiņu īpašībām (piemēram, gaiši, vidēji vai tumši graudzēta kafija).
- Profesionāla ekstrakcijas laika kontrole**  
 Uztur ideālu ekstrakcijas logu, lai izvairītos no pārmērīgas ekstrakcijas un novērstu rūgtumu.
- Precīza kafijas un ūdens attiecības pārvaldība**  
 Optimizē gatavošanas attiecību ekstrakcijas laikā perfekta līdzsvara nodrošināšanai starp stiprumu un garšu.



- 19 bāru sūkņa spiediens**  
 Termobloks un sūknis darbojas tandēmā, nodrošinot ideālu ūdens temperatūru ar atbilstošu spiedienu, tādējādi pilnībā izvelkot eļļas un kafijas aromātus.
- Kafija ar pienu ar vienu pieskārienu**  
 Ar vienu pogas spiedienu izveido bagātīgas, krēmīgas piena putas.
- Romantisks apkārtējās vides apgaismojums**  
 Maigs, dzintara krāsas mirdzums automātiski izgaismo gatavošanas procesu, veidojot siltu un acinošu atmosfēru.
- Ergonomisks dizains**  
 Ierīce ir noliekta uz priekšu 4,6° leņķī ērtākai pozīcijai krūziņu ievietošanai un izņemšanai. LED displejs ir pacelts optimālā skata leņķī, nodrošinot vienmērīgu un intuitīvu skāriendarbību gan stāvot, gan sēžot.
- Kompakts un elegants pamatnes dizains**  
 Aizņem mazāk nekā 0,1 m<sup>2</sup> vietas, tāpēc tas ir piemērots dažādām mājās vidēm.
- Vairāki risinājumi, kas vērsti uz tīrīšanas problēmu risināšanu visā nozarē**  
 Automātiska skalošana augstā temperatūrā ieslēgšanas un izslēgšanas laikā; atsevišķas pogas kafijas un piena sistēmu atsevišķai tīrīšanai; pastiprinātas atkaļķošanas funkcija + viegli noņemami komponenti ērtai tīrīšanai

# 3. Ierīces iepazīšana

## 3.1 Produkta struktūra



### Kafijas automāta pārskats

- |                               |   |                                |
|-------------------------------|---|--------------------------------|
| 1. Kafijas biežumu stāvis     | 9. Ūdens tvertnes vāks                      | 17. Piena putotājs             |
| 2. Kafijas biežumu tvertne    | 10. Pupiņu nodalījuma vāks                  | 18. Piena tvertnes vāks        |
| 3. Pilienu savākšanas paplāte | 11. Biezuma regulēšanas poga                | 19. Piena caurules savienotājs |
| 4. Pilienu stāvis             | 12. Vadības panelis                         | 20. Savienošanas piena caurule |
| 5. Sānu durvis                | 13. Kafijas biežumu tvertnes tīrīšanas poga | 21. Gumijas savienotājs        |
| 6. Gatavošanas bloks          | 14. Ieslēgšanas/izslēgšanas poga            | 22. Piena tvertnes caurule     |
| 7. Strāvas vads               | 15. Piena cirkulācijas tīrīšanas poga       | 23. Piena tvertne              |
| 8. Ūdens tvertne              | 16. Kafijas snipja vāciņš                   |                                |

### Piederumi

- |                                    |                           |
|------------------------------------|---------------------------|
| 24. Tīrīšanas birste               | 26. Tīrīšanas drāniņa     |
| 25. Piena caurules tīrīšanas adata | 27. Atkaļķošanas pulveris |

# 3. Ierīces iepazīšana

## 3.2 Vadības paneļa apraksts



**Līmeņa indikators:** No kreisās uz labo pusi līmeņi tiek attēloti kā 1–2–3. Pielāgojot kafijas stiprumu, līmenis norāda atlasīto intensitāti — jo augstāks līmenis, jo stiprāka kafija. Pielāgojot gatavošanas temperatūru, līmenis norāda atlasīto temperatūru — jo augstāks līmenis, jo karstāks brūvējums.

**Kafijas stipruma regulēšana:** Līmenis ir redzams virs pogas , no kreisās uz labo pusi kā 1–2–3. Noklusējuma iestatījums ir 3. līmenis ar 3 regulējamiem līmeņiem. Lietotāji var pieskarties pogai , lai pielāgotu kafijas stiprumu.

**Temperatūras regulēšana:** Līmenis ir redzams virs pogas , no kreisās uz labo pusi kā 1–2–3. Noklusējuma iestatījums ir 2. līmenis ar 3 regulējamiem līmeņiem. Lietotāji var pieskarties pogai , lai pielāgotu gatavošanas temperatūru.

Tālāk ir norādītas statusa indikatora lampiņas:

Indikatora lampiņa	Statuss	Nozīme	Risinājums
	Deg nepārtraukti	Kafijas automāts ir gaidstāves režīmā.	Turpiniet ar dzērienu iestatījumiem un izvēli
	Mirgo	Zems ūdens līmenis / ūdens tvertne nav ievietota vai nepareizi uzstādīta	Uzpildiet ūdens tvertni un uzstādi to pareizi
	Mirgo	Trūkst kafijas pupiņas	Ievietojiet kafijas pupiņas piltuvē
	Deg nepārtraukti	Kafijas automāts ir pagatavojis 10 tases kafijas un aicina veikt tīrīšanu.	Izņemiet biezu tvertni, noņemiet biezu režģi un izmetiet izlieto kafijas rīpiņu.
	Mirgo	Trūkst kafijas biezu tvertnes vai tā ir nepareizi uzstādīta	Pareizi uzstādiet biezu tvertni
	Mirgo	Sānu durvis nav pareizi uzstādītas	Uzstādi pareizi sānu durvis
	Deg nepārtraukti	Gatavošanas vienība nav ievietota vai ievietota nepareizi	Pareizi uzstādiet gatavošanas vienību
	Pulsē	Notiek kafijas biezu tvertnes tīrīšana	Pagaidiet, līdz tīrīšana ir pabeigta
	Mirgo	Pēc piena dzērienu pagatavošanas nepieciešama piena sistēmas tīrīšana	Nospiediet piena sistēmas tīrīšanas pogu, lai sāktu tīrīšanu
	Pulsē	Notiek piena sistēmas tīrīšana	Pagaidiet, līdz tīrīšana ir pabeigta
	Deg nepārtraukti	Indikators iedegas, kad automātam nepieciešama atkalķošana.	Lai atkalķotu, ievērojiet norādījumus sadaļā "5.2 Atkalķošana"
	Pulsē	Notiek atkalķošana	Pagaidiet, līdz atkalķošana ir pabeigta
	Mirgo (vienlaikus)	Atkalķošanas laikā ūdens līmenis tvertnē ir nokritis līdz minimumam — ūdens līmenis ir zems.	Uzpildiet ūdens tvertni; pēc uzpildīšanas  lampiņa nodzīsīs un  sāks pulsēt.

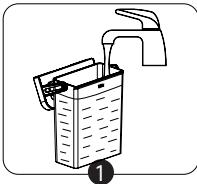
# 4. Lietošanas instrukcija

## 4.1 Pirms pirmās lietošanas reizes

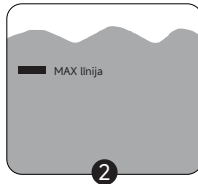
- Noņemiet no kafijas automāta visus iepakojuma materiālus un pārbaudiet, vai visi piederumi ir kārtībā un nebojāti.
- Lai noteiktu pareizo novietojumu, pārbaudiet uzlīmi uz ūdens tvertnes. Ievērojot uzlīmes norādījumus, izņemiet ūdens tvertni un izņemiet oranžbrūno aizbāzni apakšā. Ja esat iepazinies ar procesu, varat noņemt uzlīmi no ūdens tvertnes.
- Iztīriet piena tvertni, ūdens tvertni, pilienu savākšanas paplāti, kafijas biežumu tvertni un gatavošanas vienību ar siltu ūdeni un maigu mazgāšanas līdzekli, pēc tam rūpīgi noskalojiet ar tīru ūdeni.
- Noslaukiet ierīces ārpusi un kafijas pupiņu piltuvi ar mīkstu, sausu drānu, nodrošinot, ka tie ir pilnīgi sausi.

- !** 1. Pēc izpakošanas ieteicams saglabāt oriģinālo iepakojumu turpmākai lietošanai.  
2. Rūpnīcas testēšanas dēļ gatavošanas vienībā var būt neliels daudzums kafijas biežumu atlikumu. Kafijas automāts ir pilnīgi jauns un drošs lietošanai.

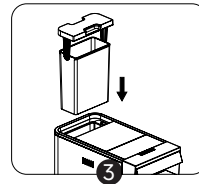
## Ūdens tvertnes uzstādīšana



1  
Ielejiet attīrītu dzeramo ūdeni

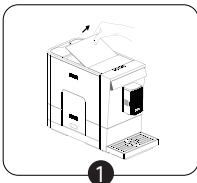


2  
Uzpildiet ūdeni tikai līdz MAX atzīmei uz tvertnes

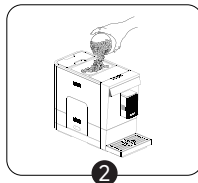


3  
Uzstādiet atpakaļ pupiņu tvertnes vāku  
(Uzstādot tvertni atpakaļ, pārliecinieties, vai puse, kas apzīmēta ar MAX liniju, ir vērsta pret automāta aizmuguri.)

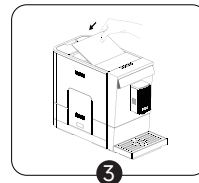
## Kafijas pupiņu piebēršana



1  
Noņemiet pupiņu tvertnes vāku



2  
Lēnām ielejiet kafijas pupiņas tvertnē, līdz tā ir aptuveni līdz pusei pilna



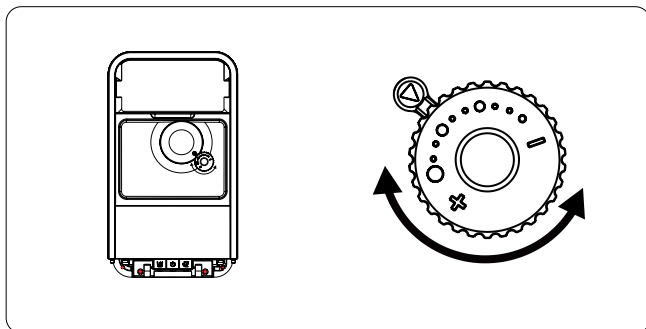
3  
Uzstādiet atpakaļ pupiņu tvertnes vāku

- !** Piltuvē drīkst iebērt tikai kafijas pupiņas. Malta kafija, šķīstošā kafija, karamelizēta kafija vai citas vielas var sabojāt ierīci.

# 4. Lietošanas instrukcija

## Dzirnaviņu iestatījumu regulēšana

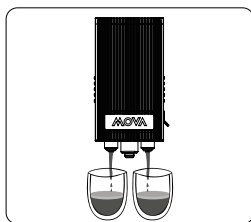
- Kafijas dzirnaviņas rūpnīcā ir iestatītas uz 5. līmeni. Kopumā ir pieejami 10 malšanas iestatījumi.



- Ja nepieciešams, varat pielāgot maluma izmēru atbilstoši savai gaumei vai kafijas pupiņu grauzdēšanas līmenim, pagriežot regulēšanas pogu uz kafijas pupiņu tvertnes.
- Pagrieziet pretēji pulksteņrādītāju kustības virzienam, lai iegūtu smalkāku malumu; pagrieziet pulksteņrādītāju kustības virzienā, lai iegūtu rupjāku malumu. Vienlaikus pagrieziet tikai par vienu iedaļu.

- ⚠** 1. Maluma rupjuma atšķirību var pamanīt tikai pēc vismaz divu tašu kafijas pagatavošanas.  
 2. Maluma pakāpes regulēšana, kamēr ierīce nedarbojas un dzirnaviņās atrodas kafijas pupiņas, var izraisīt neprecīzus maluma iestatījumus vai sabojāt dzirnaviņu asmeņus.  
 3. Lai iegūtu optimālu garšu, skatiet tālāk sniegto ekstrakcijas rokasgrāmatu.

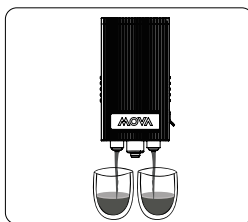
### Standarta espresso ekstrakcijas rokasgrāmatu



Krēms, kas peld virs espresso, ir karameļu krāsā.

- Espresso ir zeltains, biezs, gluds un vienmērīgas krāsas krēms.
- Espresso ir tumši brūnā krāsā.

### Nepietiekama ekstrakcija (vājš aromāts)

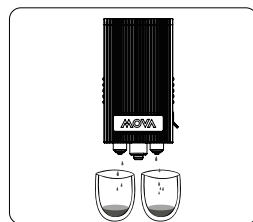


- Krēms ir plāns un gaišs, kā rezultātā kafijai ir vājš garša.
- Plūsmas ātrums ir pārāk liels, un izlietais daudzums palielinās.
- Espresso izskatās gaiši brūns.

#### Risinājums

Pielāgojiet malumu uz smalkāku iestatījumu, pagriežot regulatoru pretēji pulksteņrādītāju kustības virzienā.

### Pārmērīga ekstrakcija (rūgta garša)



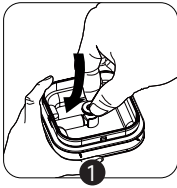
- Krēms ir tumšs un rets, ar izteiktu piedeguma garšu kafijā.
- Plūsmas ātrums ir pārāk mazs, un izlietais daudzums samazinās.
- Espresso izskatās tumši brūns vai gandrīz melns.

#### Risinājums

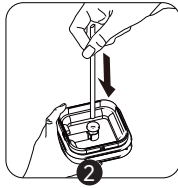
Pielāgojiet malumu uz smalkāku iestatījumu, pagriežot regulatoru pretēji pulksteņrādītāju kustības virzienam.

# 4. Lietošanas instrukcija

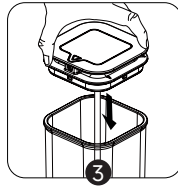
## Uzstādiet piena tvertni



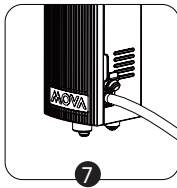
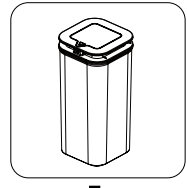
1  
Ievietojiet blīves gumiju vāka iekšpusē esošajā rievā.



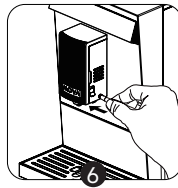
2  
Ievietojiet piena cauruli gumijā vāka iekšpusē.



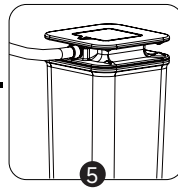
3  
Uzlieciet piena tvertnes vāku



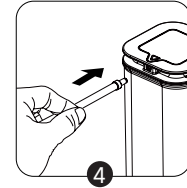
7  
Uzstādīšana pabeigta.



6  
Ievietojiet piena caurules savienotāju.

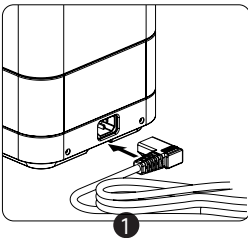


5  
Uzlieciet vāku piena tvertnei.

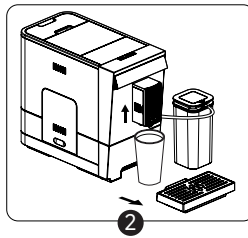


4  
Ievietojiet piena cauruli gumijā vāka ārpusē.

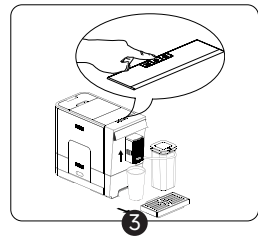
## Pievienojiet barošanu un priekšsildīšanu



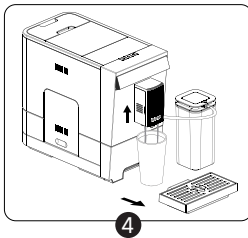
1  
Ievietojiet vienu strāvas vada galu automātā un otru galu pievienojiet strāvas kontaktligzdai ar nominālo spriegumu un frekvenci.



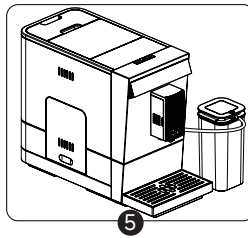
2  
Novietojiet atbilstoša augstuma krūzi.



3  
Lai aktivizētu ierīci, nospiediet ieslēgšanas/izslēgšanas pogu (atrodas automāta augšpusē).



4  
Automāts automātiski skalošies ieslēgšanas vai izslēgšanas laikā. Varat jebkurā laikā nospiegt [power button] lai apturētu.



5  
Kad visas funkciju pogas ir izgaismotas, tas nozīmē, ka automāts ir gaidstāves režīmā.

**!** Ja automāts nav lietots ilgāk par 3-4 dienām, pirms nākamās lietošanas reizes ieteicams veikt 2-3 skalošanas ciklus.



# 4. Lietošanas instrukcija

## 4.2 Dzērienu pagatavošana



Spēj pagatavot espresso, dubulto espresso, lungo, americano, latte macchiato, kapučīno, piena putas un karstu ūdeni.

### Personalizēti iestatījumi pirms dzēriena pagatavošanas

#### 1. Kafija stipruma izvēle









Gaidstāves režīmā nospiediet kafijas stipruma pogu , lai pārslēgtos starp līmeņiem  1-2-3-1-2-3 (no vājas līdz stiprai). Automāts automātiski atcerēsies izvēlēto līmeni (rūpnīcas noklusējuma iestatījums ir 2. līmenis).

#### 2. Kafijas temperatūras izvēle

Gaidstāves režīmā nospiediet kafijas temperatūras pogu , lai pārslēgtos starp līmeņiem  1-2-3-1-2-3 (no zemas līdz augstai). Automāts automātiski atcerēsies izvēlēto līmeni (rūpnīcas noklusējuma iestatījums ir 2. līmenis).

#### 3. Kafijas tilpuma iestatījumi

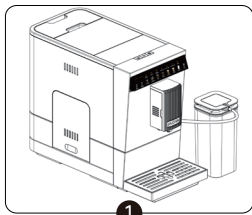
Katram dzērienam ir pieejami šādi regulējami tilpuma diapazoni.

	Dzēriens	Noklusējuma daudzums (g)	Iestatīt daudzumu (g)
	Espresso	30	20–60
	Dubultais espresso	60	40–120
	Lungo	90	60–250
	Americano Americano	150	60–250
	Latte macchiato	150	100–250
	Kapučīno	150	100–250
	Piena putas	120	25–240
	Karstais ūdens	100	25–250

# 4. Lietošanas instrukcija

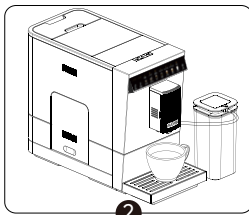
Katra dzēriena tilpuma regulēšanas metode ir minēta tālāk.

- Vienslūbu espresso/lungo/piena putas/karsts ūdens



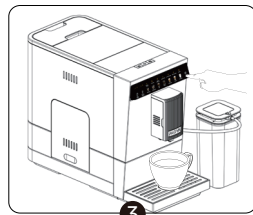
1

Pēc kafijas automāta ieslēgšanas visu pogu gaismas deģi nepārtraukti, norādot, ka automāts ir pabeidzis uzsilšanu un atrodas gaidstāves režīmā.



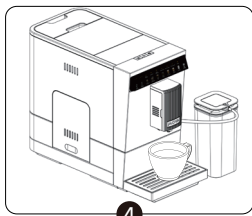
2

Novietojiet krūzi zem sprauslas.



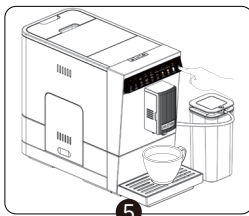
3

Nospiediet un 3 sekundes turiet nospiešu izvēlētā dzēriena pogu, pēc tam atļaidiet, kad atskan pikstiens.



4

Izvēlētā dzēriena ikona sāks mirgot, aparātam sākot dzēriena pagatavošanu.

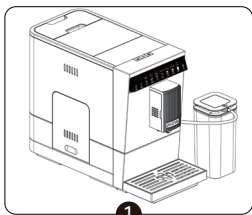


5

Kad vēlamais daudzums ir sasniegts, vēlreiz nospiediet dzēriena pogu; automāts apturēs sagatavošanu ar diviem "pikstieniem" un automātiski saglabās tilpuma iestatījumu.

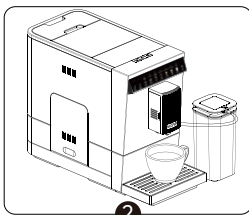
! Lai pagatavotu dubultu espresso porciju, jāiestata tikai pirmās porcijas tilpums. Regulēšanas laikā tiks izvadīts tikai pirmās porcijas tilpums; pēc regulēšanas ierīce izveda divas espresso porcijas atbilstoši šim iestatītajam tilpumam.

- Americano



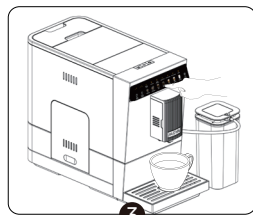
1

Pēc kafijas automāta ieslēgšanas visu pogu gaismas deģi nepārtraukti, norādot, ka automāts ir pabeidzis uzsilšanu un atrodas gaidīšanas režīmā.



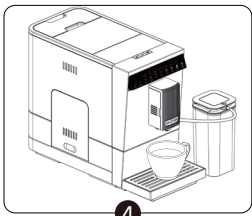
2

Nolieciet krūzīti zem ūdens izvades atveres.



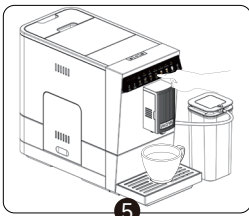
3

Piespiediet un 3 sekundi turiet nospiešu vēlamā dzēriena pogu. Kad atskan "pikstiens", atļaidiet pogu.



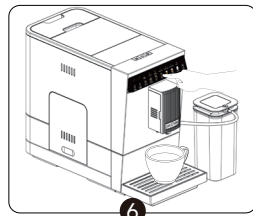
4

Atlasītā dzēriena ikona sāks mirgot. Kafijas automāts sāks gatavot dzērienu un pārslēgsies uz krūzītes tilpuma iestatīšanas režīmu.



5

Kad kafijas tilpums (20–60 ml) sasniedz vēlamu daudzumu, vēlreiz nospiediet šo pogu. Divi pikstiņi apstiprina, ka tas ir saglabāts.

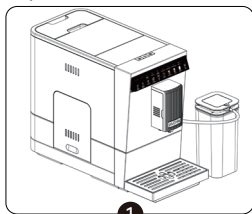


6

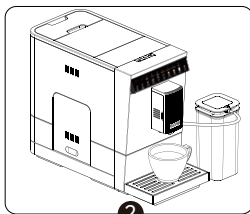
Ūdens turpinās tecēt. Kad tas sasniedz vēlamu daudzumu (40–190 ml), vēlreiz nospiediet šo pogu. Divi pikstiņi apstiprina iestatījumu.

# 4. Lietošanas instrukcija

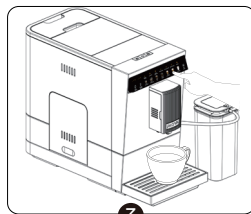
## • Kapučīno



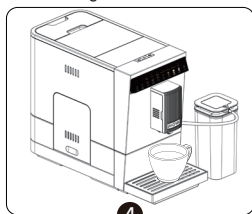
Pēc kafijas automāta ieslēgšanas visu pogu gaismas deģis nepārtraukti, norādot, ka automāts ir pabeidzis uzsīšanu un atrodas gaidstāves režīmā.



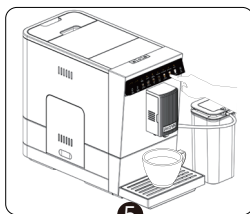
Novietojiet krūzi zem sprauslas.



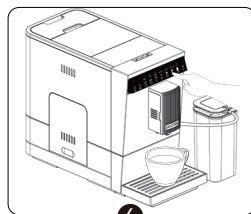
Nospiediet un 3 sekundes turiet nospiestu izvēlētā dzēriena pogu, pēc tam atlaidiet, kad atskan pikstiens.



Izvēlētā dzēriena ikona mirgos, kamēr automāts sāks gatavot dzērienu un pāries tilpuma iestatīšanas režīmā.



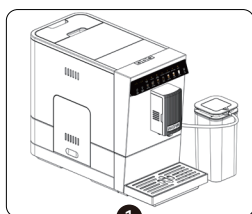
Kad piena tilpums sasniedz vēlamu tilpumu (80–190 ml), vēlreiz nospiediet šo pogu. Divi pikstiņi apstiprina, ka tas ir saglabāts.



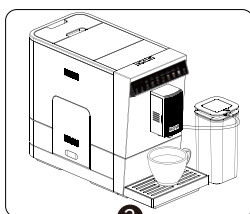
Kafija turpinās tecēt. Kad tas sasniedz vēlamu daudzumu (20–60 ml), vēlreiz nospiediet šo pogu. Divi pikstiņi apstiprina iestatījumu.

**⚠ Ieteicams pilnpiens; nelietojiet vājpienu, raudzētu pienu, sojas pienu vai līdzīgas alternatīvas.**

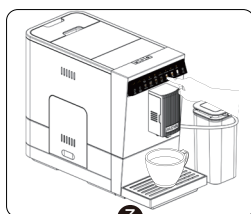
## • Latte macchiato



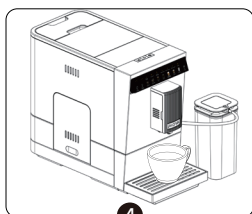
Pēc kafijas automāta ieslēgšanas visu pogu gaismas deģis nepārtraukti, norādot, ka automāts ir pabeidzis uzsīšanu un atrodas gaidstāves režīmā.



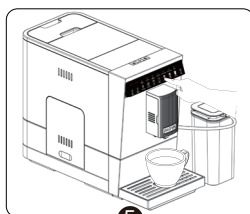
Novietojiet krūzi zem sprauslas.



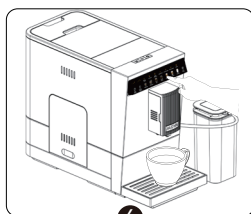
Nospiediet un 3 sekundes turiet nospiestu izvēlētā dzēriena pogu, pēc tam atlaidiet, kad atskan pikstiens.



Izvēlētā dzēriena ikona mirgos, kamēr automāts sāks gatavot dzērienu un pāries tilpuma iestatīšanas režīmā.



Kad kafijas tilpums (20–60 ml) sasniedz vēlamu daudzumu, vēlreiz nospiediet šo pogu. Divi pikstiņi apstiprina, ka tas ir saglabāts.



Piens turpinās tecēt. Kad tas sasniedz vēlamu daudzumu (80–190 ml), vēlreiz nospiediet šo pogu. Divi pikstiņi apstiprina iestatījumu.


# 4. Lietošanas instrukcija

- ⚠** 1. Ja pēc 5. darbības piena tilpuma regulēšana nav nepieciešama, varat gaidīt, līdz automāts automātiski pabeigs šo fāzi.
2. Nospiežot dzēriena pogu 3 sekunžu laikā pēc 5. darbības, aparāts izies no pielāgotā tilpuma režīma un atgriezīsies gaidstāves režīmā; iepriekš iestatītais kafijas tilpums netiks saglabāts.

## Kafijas gatavošana

Pēc dzēriena ikonas nospiešanas automāts uzsāk atbilstošo gatavošanas procesu, displejā izgaismojot tikai izvēlēto ikonu. Kad gatavošana ir pabeigta, automāts automātiski atgriezīsies gaidstāves režīmā. Lai atceltu darbību, vēlreiz nospiediet dzēriena ikonu. Pēc dažām sekundēm automāts pārtrauks gatavošanu un atgriezīsies gaidstāves režīmā.


## Espresso atlasīšana

1. Nospiediet espresso pogu  — poga paliks iedegta, un automāts automātiski veiks malšanu un ekstrakciju.
2. Kad kafija ir gatava, automāts atgriežas gaidstāves režīmā.


## Dubultā espresso atlasīšana

1. Nospiediet dubultā espresso pogu  — poga paliks iedegta.
2. Automāts divas reizes pēc kārtas samaļ un izsūc. Lūdzu, pacietīgi uzgaidiet un nekustiniet krūzes gatavošanas procesa laikā.
3. Kad kafija ir gatava, automāts atgriežas gaidstāves režīmā.




## Lungo atlasīšana

1. Nospiediet lungo pogu  — poga paliks iedegta, un automāts automātiski veiks malšanu un ekstrakciju.
2. Kad kafija ir gatava, automāts atgriežas gaidstāves režīmā.

## Americano atlasīšana

1. Nospiediet americano pogu  — poga paliks iedegta, un automāts automātiski veiks malšanu un ekstrakciju.
2. Kad kafija ir gatava, automāts atgriežas gaidstāves režīmā.



## Latte macchiato atlasīšana

1. Salieciet automātisko piena putošanas sistēmu saskaņā ar 4.1. sadaļā "Piena tvertnes uzstādīšana" norādītajām darbībām pirms pirmās lietošanas reizes.
2. Ja piena tilpums nav pielāgots, piepildiet piena tvertni atbilstoši skalas atzīmēm  -120 ML (ja piena tilpums ir pielāgots, piepildiet, pamatojoties uz iestatīto daudzumu). Pārļiecinieties, vai piena līmenis ir starp atzīmēm "MIN" un "MAX", un pēc tam aizveriet vāku.
3. Nospiediet latte macchiato pogu  — poga paliks iedegta, un automāts automātiski veiks malšanu un ekstrakciju.
4. Pēc dzēriena pagatavošanas mirgos piena sistēmas tīrīšanas atgādinājuma  ikona. Ja piena putošana vairs nav nepieciešama, skatiet sadaļu "Piena sistēmas automātiskā tīrīšana" 5.1. Ikdienas tīrīšana, lai pabeigtu tīrīšanas procesu.

## 4. Lietošanas instrukcija


- ⚠** 1. Pēc dzēriena pagatavošanas automāts automātiski apstāsies. Lai manuāli apturētu procesu, vēlreiz nospiediet pogu.
- 2. Ja tvertnē ir palicis piens, to var uzglabāt ledusskapī, taču ieteicams to izlietot vienas dienas laikā.
- 3. Optimālai putošanai ieteicams lietot aukstu pienu (aptuveni 5–10 °C / 41–50 °F temperatūrā, ar vismaz 3 % olbaltumvielu saturu).
- 4. Lai nodrošinātu pareizu putošanu, tiek izmantots spēcīgs tvaiks. Piena putu izvades laikā no sprauslas var izplūst tvaiks un karsts piens — ievērojiet drošu attālumu.
- 5. Ja traukā paliek piens, pārliecinieties, vai piena caurule ir pievienota piena putotāja iepļūdes atverei un brīvi nenokarājas, lai novērstu piena pārplūdi spiediena starpības dēļ.

### Kapučīno atlasīšana

- 1. Salieciet automātisko piena putošanas sistēmu saskaņā ar 4.1. sadaļā “Piena tvertnes uzstādīšana” norādītajām darbībām pirms pirmās lietošanas reizes.
- 2. Ja piena tilpums nav pielāgots, piepildiet piena tvertni atbilstoši skalas atzīmēm  -120 ML (ja piena tilpums ir pielāgots, piepildiet, pamatojoties uz iestatīto daudzumu). Pārliecinieties, vai piena līmenis ir starp atzīmēm “MIN” un “MAX”, un pēc tam aizveriet vāku.
- 3. Nospiediet kapučīno pogu  — poga paliks iedegta, un automāts automātiski veiks malšanu un ekstrakciju.
- 4. Pēc dzēriena pagatavošanas iedegsies piena sistēmas tīrīšanas atgādinājuma ikona. Ja piena putošana vairs nav nepieciešama, skatiet sadaļu “Piena sistēmas automātiskā tīrīšana” 5.1. Ikdienas tīrīšana, lai pabeigtu tīrīšanas procesu.

- ⚠** 1. Pēc dzēriena pagatavošanas automāts automātiski apstāsies. Lai manuāli apturētu procesu, vēlreiz nospiediet pogu.
- 2. Ja tvertnē ir palicis piens, to var uzglabāt ledusskapī, taču ieteicams to izlietot vienas dienas laikā.


### Piena putu atlasīšana


- 1. Salieciet automātisko piena putošanas sistēmu saskaņā ar 4.1. sadaļā “Piena tvertnes uzstādīšana” norādītajām darbībām pirms pirmās lietošanas reizes.
- 2. Pievienojiet nepieciešamo piena daudzumu. Pārliecinieties, vai piena līmenis ir starp atzīmēm “MIN” un “MAX”, un pēc tam aizveriet vāku.
- 3. Nospiediet piena putošanas pogu  — poga paliks iedegta, un automāts automātiski veiks piena putošanu.
- 4. Pēc dzēriena pagatavošanas iedegsies piena sistēmas tīrīšanas atgādinājuma ikona. Ja piena putošana vairs nav nepieciešama, skatiet sadaļu “Piena sistēmas automātiskā tīrīšana” 5.1. Ikdienas tīrīšana, lai pabeigtu tīrīšanas procesu.

- ⚠** 1. Pēc dzēriena pagatavošanas automāts automātiski apstāsies. Lai manuāli apturētu procesu, vēlreiz nospiediet pogu.
- 2. Ja tvertnē ir palicis piens, to var uzglabāt ledusskapī, taču ieteicams to izlietot vienas dienas laikā.

# 4. Lietošanas instrukcija

## Karstā ūdens atlasīšana

1. Nospiediet karstā ūdens pogu  — poga palīks iedegta, un automāts automātiski izdos karstu ūdeni.
2. Pēc dozēšanas automāts automātiski apstāsies un atgriezīsies gaidstāves režīmā. Lai manuāli apturētu procesu, vēlreiz nospiediet pogu.
3. Nepieskarieties krūzei, kamēr tiek izliets karsts ūdens. Pēc karstā ūdens pagatavošanas no uzgaļa joprojām var izplūst nedaudz atlikušā tvaika. Lūdzu, pirms ūdens lietošanas uzgaidiet brīdi, lai izvairītos no apdegumiem.

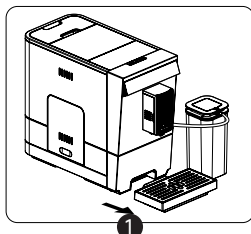
-  1. Ja esat pagatavojis 10 tases dzērienu pēc kārtas, ieteicams uz 5 minūtēm apturēt automātu lietošanu, lai saglabātu dzērienu kvalitāti.
2. Pirms tīrīšanas atvienojiet automātu no elektrotīkla un ļaujiet tam pilnībā atdzist, lai izvairītos no apdegumiem. Lai izvairītos no elektrotrieciena, nekad neiegremdējiet strāvas vadu, kontaktdakšu vai automātu ūdenī. Vienmēr atvienojiet barošanu pēc katras lietošanas reizes.
  3. Noslaukiet ārpusi ar mikstu, mitru drānu, lai notīrītu traipus. Nelietojiet spirtu, šķīdinātājus saturošus tīrīšanas līdzekļus vai abrazīvus instrumentus, lai nesabojātu virsmu.
  4. Tādus komponentus kā ūdens tvertne, pilienu savākšanas paplāte, gatavošanas vienība, kafijas biežumu tvertne un piena tvertne var skalot zem tekoša ūdens, bet tos nedrīkst mazgāt trauku mazgājamajā mašīnā.

# 5. Tīršana un apkope

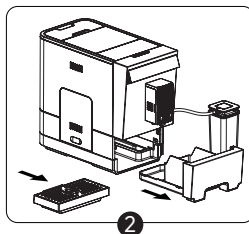
Nepietiekama automāta apkope ne tikai ietekmēs kafijas garšu, bet arī samazinās veikt – spēju vai pat saīsinās tā kalpošanas laiku. Lai varētu labāk uzturēt savu automātu kārtībā, esam sagatavojuši dažus noderīgus padomus.

## 5.1 Ikdienas tīršana

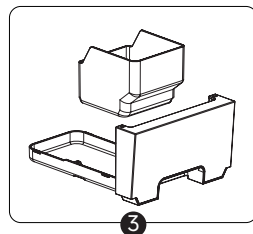
### Biezumu tvertnes tīršana



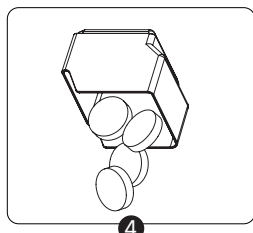
1 Izvelciet pilienu savākšanas paplātes komplektu.



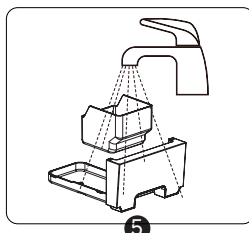
2 Noņemiet biezumtvertnes komplektu.



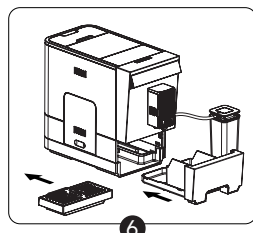
3 Izvelciet biezumtvertni no biezumturtētāja.





4 Iztukšojiet kafijas biezumus iekšpusē.



5 Izskalojiet biezumtvertni un kafijas biezumturtētāju ar tīru ūdeni un pēc tam rūpīgi nosusiniet.

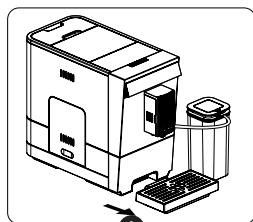


6 Salieciet biezumtvertni un ievietojiet to kafijas automātā.

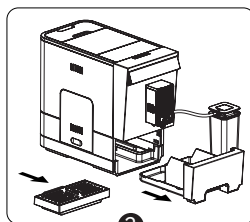
- !** 1. Ja indikators  mirgo tikai viens, tas nozīmē, ka biezumtvertne nav pareizi uzstādīta. Lūdzu, uzstādiet to atpakaļ.
2. Ja indikators  deg nepārtraukti, tas nozīmē, ka automāts ir pagatavojis 10 tases, un aicina veikt tīršanu. Pabeidziet tīršanu, kā aprakstīts iepriekš, un ievietojiet biezumtvertni atpakaļ; indikators nodzīsīs.
3. Ja indikators pēc biezumtvertnes iztukšošanas neizslēdzas, izņemiet biezumtvertni uz 15 sekundēm un pēc tam ievietojiet to atpakaļ, lai atceltu acinājumu.
4. Nemērcējiet un netīriet detaļas ar verdošu ūdeni.

# 5. Tīrīšana un apkope

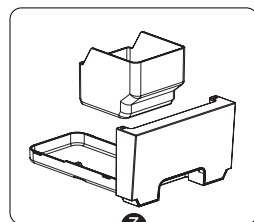
## Pilienu savākšanas paplātes tīrīšana



Izvelciet pilienu savākšanas paplātes komplektu no automāta.

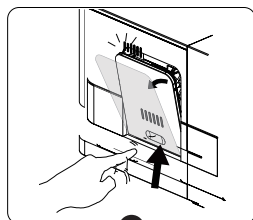


Noņemiet pilienu savākšanas režģi, izlejiet ūdeni un noskalojiet gan režģi, gan paplāti ar tīru ūdeni.

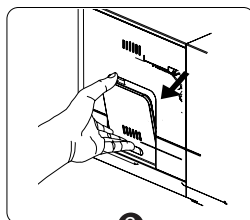


Rūpīgi nosusiniet to un ievietojiet atpakaļ automātā.

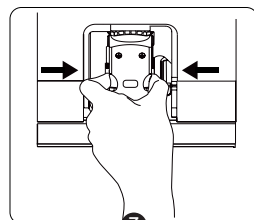
## Gatavošanas vienības tīrīšana



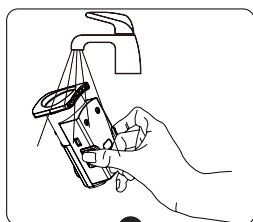
Viegli nospiediet iedobumu sānu durtiņu apakšā, lai tās atvērtu.



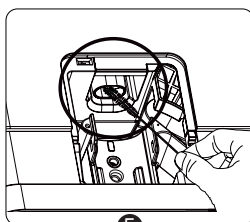
Noņemiet sānu durtiņas.



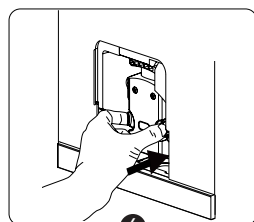
Nospiediet dzelteno atbrīvošanas pogu uz gatavošanas vienības un stingri pavelciet to uz āru.



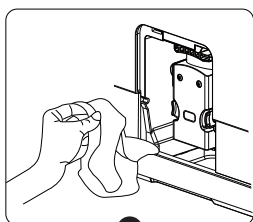
Rūpīgi noskalojiet gatavošanas vienību ar tīru ūdeni.



Ar tīrīšanas birsti iztīriet maltās kafijas izvadu un izņemiet kafijas pupiņas vai biežumu paliekas no automāta.





Nospiediet dzelteno atbrīvošanas pogu, novietojiet gatavošanas vienību pareizajā pozīcijā un pēc tam stingri iespiediet to atpakaļ vietā.

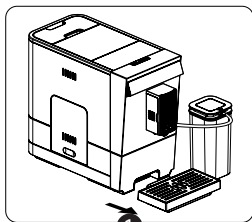


Rūpīgi nostaukiet automāta iekšpusi ar drānu, gādājot, ka tā ir pilnīgi sausa.

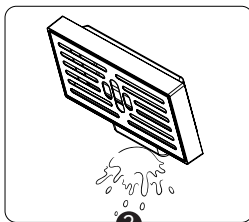
## 5. Tīrīšana un apkope

- !** 1. Kad indikators  deg nepārtraukti, tas nozīmē, ka gatavošanas vienība nav ievietota vai uzstādīta nepareizi. Lūdzu, attiecīgi uzstādiat atkārtoti vai pareizi uzstādiat gatavošanas vienību.
2. Kad mirgo indikators , tas nozīmē, ka sānu durtiņas nav ievietotas vai uzstādītas nepareizi. Lūdzu, attiecīgi uzstādiat atkārtoti vai pareizi uzstādiat sānu durtiņas.

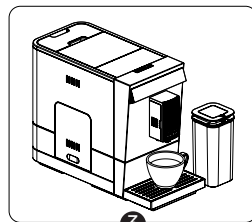
### Automātiska pulverveida tvertnes ekstrakcijas sistēmas tīrīšana



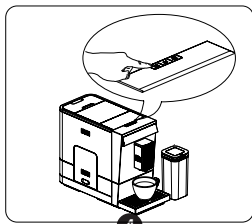
1  
Izvelciet pilienu savākšanas paplātes komplektu.



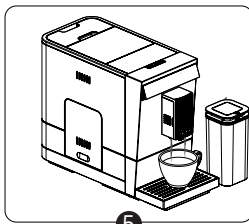
2  
Noņemiet pilienu savākšanas režģi un izlejiet ūdeni no pilienu savākšanas paplātes.



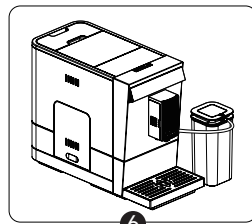
3  
Novietojiet atkritumu krūzi zem kafijas izvades atveres.



4  
Lai palaistu programmu, nospiediet pulvera tvertnes tīrīšanas pogu.




5  
Notiek tīrīšana (ūdens izskalo gatavošanas vienību un iztecēs no kafijas izvades atveres).

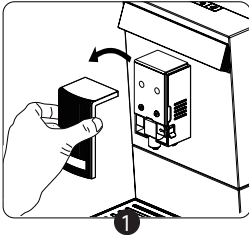


6  
Kad tīrīšana ir pabeigta, iztukšojiet un noņemiet atkritumu tvertni.

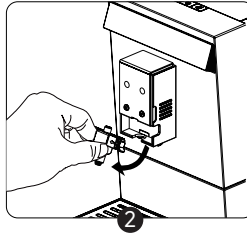
# 5. Tīrīšana un apkope

**⚠** Pēc piena putošanas pabeigšanas iedegsies indikatora lampiņa  , norādot, ka automātiskā piena putošanas sistēma ir jātīra. Ja plānojat turpināt piena putošanu, varat īslaicīgi izlaist šo tīrīšanas darbību. Tomēr, ja esat pabeidzis piena putošanu, jums jāveic tālāk norādītās darbības, lai pabeigtu tīrīšanas procedūru.

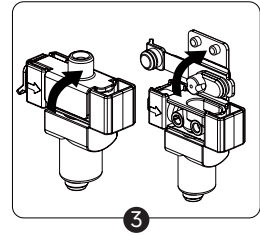
## Automātiskās piena putošanas sistēmas tīrīšana



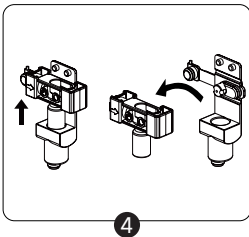
1. Noņemiet kafijas sprauslas vāku.



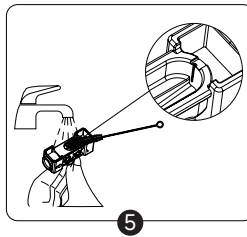
2. Izņemiet piena putotāju.



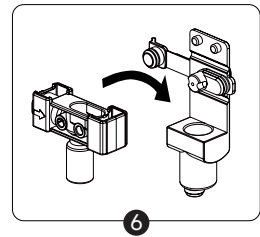
3. Atveriet silikona daļu piena putotāja augšpusē.



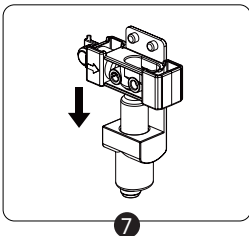
4. Izvelciet iekšējo piena uzgali.



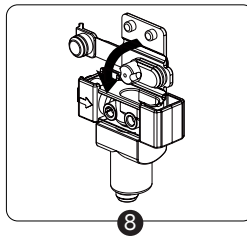
5. Izmantojiet birsti, lai notīrītu piena uzgala apālo laukumu, pārliecinoties, vai ir noņemti visi atlikumi, un pēc tam rūpīgi noskalojiet to ar tīru ūdeni.



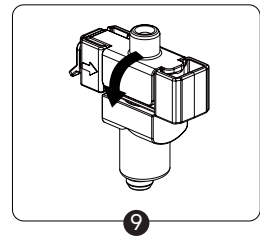
6. Ievietojiet piena uzgali atpakaļ silikona daļā.



7. Salāgojiet to ar rievu un stingri piespiediet uz leju.

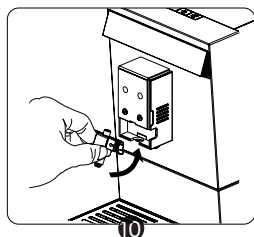


8. Aizveriet silikona daļu atpakaļ uz piena putotāja.

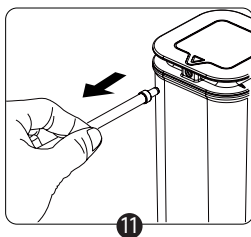


9. Piena putotājs tagad ir salikts.

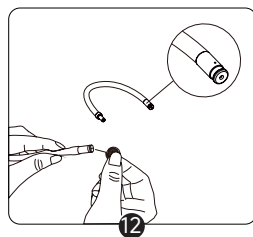
## 5. Tīrīšana un apkope



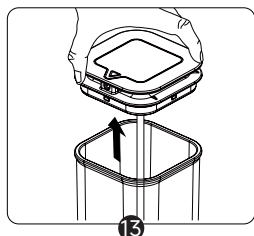
Ievietojiet piena putotāju atpakaļ tā atverē automātā un pēc tam uzlieciet atpakaļ kafijas sprauslas vāku.



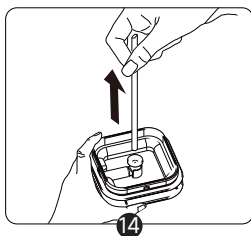
Izlejiet pienu no piena tvertnes un atvienojiet savienojošo piena cauruli.



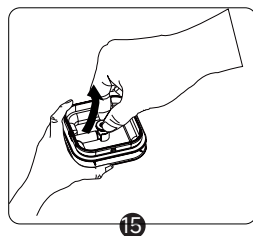
Izmantojiet piena caurules tīrīšanas adatu, lai iztīrītu savienotājus abos piena caurules galos.



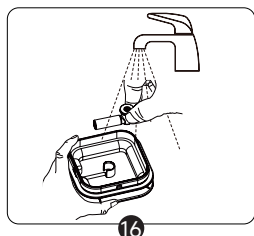
Atveriet piena tvertnes vāku.



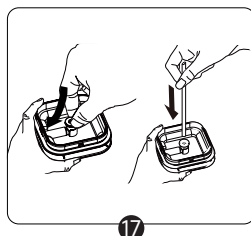
Izvelciet piena iesūkšanas cauruli.



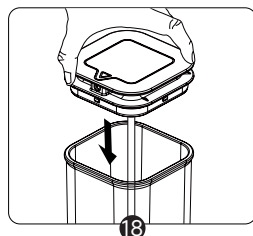
Noņemiet savienojošo gumiju.



Rūpīgi noskalojiet šos komponentus ar tīru ūdeni.

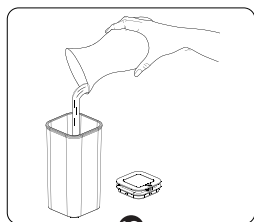


Uzlieciet piena iesūkšanas cauruli un savienojošo gumiju atpakaļ uz vāka.



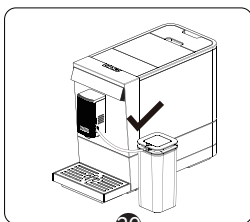
Uzlieciet vāku atpakaļ piena tvertnes pudelei.

# 5. Tīrīšana un apkope



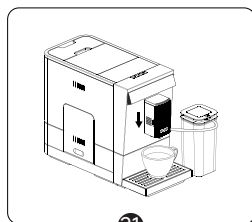
19

Piepildiet iztīrīto piena trauka pudeli ar ūdeni līdz MAX atzīmei un cieši aizveriet vāku.



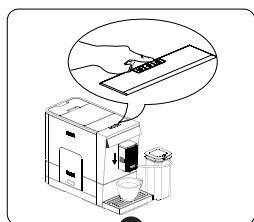
20

Uzstādiet atpakal savienojošo piena cauruli starp piena tvertnes vāku un piena putotāju.




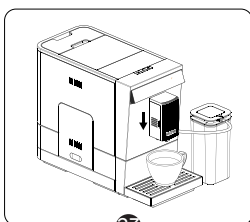
21

Izlejiet ūdeni no pilienu savākšanas paplātes un novietojiet atkritumu krūzi, lai savāktu izlietoto šķidrumu.



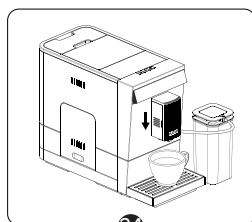
22

Nospiediet piena cirkulācijas tīrīšanas pogu .



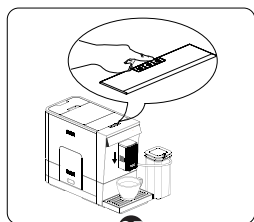
23

Lai iztīrītu piena cauruli, kafijas automāts no piena tvertnes iesūks tīru ūdeni, un ūdens tecēs no sprauslas.



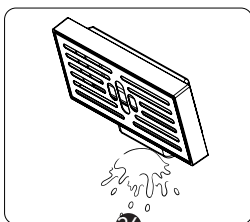
24

Automāts automātiski izmantos karsto ūdeni un tvaiku, lai iztīrītu piena putotāju.



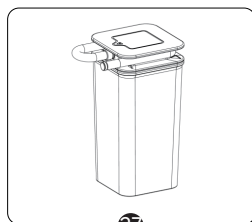
25

Kad tīrīšana būs pabeigta, automāts automātiski apstāsies (to var apturēt arī manuāli pirms tam).



26

Izlejiet ūdeni no pilienu savākšanas paplātes un noskalojiet to ar tīru ūdeni.

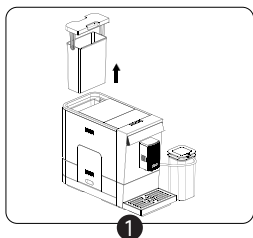


27

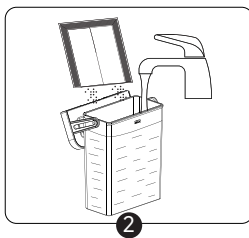
Savienojošo piena cauruli var satīt un nostiprināt ap piena pudeles vāku.

# 5. Tīrīšana un apkope

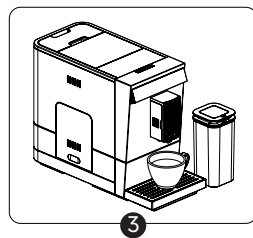
## 5.2 Atkaļķošana



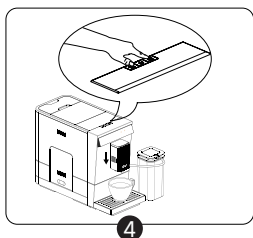
1. Noņemiet ūdens tvertni un uzpildiet to ar ūdeni līdz MAX atzīmei.





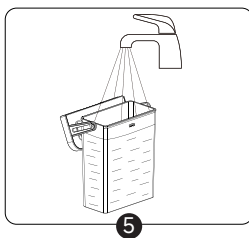
2. Pielejiet atkaļķošanas šķīdumu ūdens tvertnē saskaņā ar atkaļķotāja norādījumiem, pārļiecinoties, ka šķīdums ir pilnībā izšķīdis.



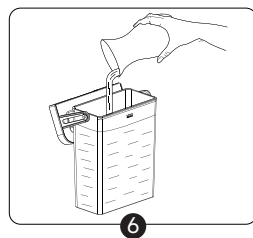
3. Nolieciet ūdens trauku zem kafijas sprauslas.



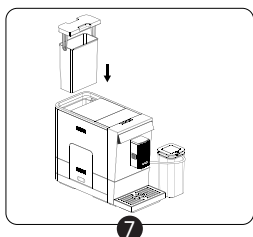
4. Nospiediet un 5 sekundes turiet nospiešanas abas pogas  un , lai pārietu uz atkaļķošanas režīmu.



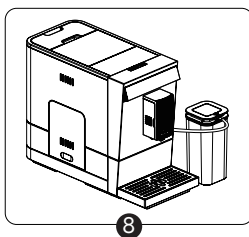
5. Pēc pirmā tīrīšanas cikla pabeigšanas izņemiet ūdens tvertni un rūpīgi noskaļojiet to ar tīru ūdeni, lai notīrītu atkaļķošanas līdzekļa atliekas.





6. Pēc tam uzpildiet ūdens tvertni ar tīru ūdeni līdz MAX atzīmei.



7. Ievietojiet ūdens tvertni atpakaļ automātā.



8. Pēc tam tā automātiski pabeidz atkaļķošanu.

- !** 1. Viss process aizņem aptuveni 25 minūtes.  
 2. Kad indikators  deg nepārtraukti, tas norāda, ka aparātam nepieciešama atkaļķošana. Lūdzu, veiciet tīrīšanu, kā norādīts iepriekš.  
 3. Kad indikatora lampiņa  mirgo, tas norāda, ka aparāts pašlaik veic atkaļķošanu.  
 4. Ieteicams šo funkciju veikt vismaz reizi mēnesī vai regulāri palielināt biežumu atkarībā no ūdens cietības. Pretējā gadījumā ierīce tiks sabojāta.  
 5. Ja atkaļķošana netiek veikta ilgāku laiku, kafijas automāts var nedarboties pareizi, un to nesegs garantija.

# 6. Citi iestatījumi

## 6.1 Izslēgšana


**Manuāli:** nospiediet ieslēgšanas/izslēgšanas pogu, lai izslēgtu automātu.

**Automātiski:** šis kafijas automāts ir aprīkots ar automātiskās izslēgšanas funkciju. Dažādiem režīmiem ir atšķirīgs izslēgšanas laiks, ko var atlasīt sadaļā “6.3 Režīmu izvēle”.



**!** Pirms automātiskās izslēgšanās automāts veiks pašattīrīšanās ciklu; tas izslēgsies tikai pēc tīrīšanas pabeigšanas.

## 6.2 Dzērienu tilpuma atiestatīšana uz rūpnīcas noklusējuma iestatījumiem

Vienam dzērienam:

1. Pārliecinieties, vai automāts ir gaidstāves režīmā.
2. Nospiediet un 5 sekundes turiet nospiestu stipruma izvēles pogu  un atbilstošā dzēriena pogu. Kad atskan divi signāli, atiestatīšana ir pabeigta.

Visiem dzērieniem

1. Pārliecinieties, vai automāts ir gaidstāves režīmā.
2. Nospiediet un 10 sekundes turiet nospiestu stipruma izvēles pogu  un temperatūras izvēles pogu . Automāts automātiski restartēsies un atgriezīsies gaidstāves režīmā.

## 6.3 Režīmu izvēle

**Režīma ievads:**

šis automāts piedāvā trīs dažādus iestatījumus: noklusējuma iestatījumu, EKO režīmu un ātro režīmu.

EKO režīms palīdz ietaupīt vairāk enerģijas, savukārt ātrais režīms ļauj lietotājiem pagatavot kafiju ātrāk nekā ar noklusējuma iestatījumu.


	EKO režīms	Ātrais režīms	Noklusējuma iestatījums
Apgaismojums	Nē	Jā	Jā
Iepriekšēja uzliešana	Jā	Nē	Jā
Automātiskā izslēgšanās	10 minūtes	30 minūtes	20 minūtes
Krūzes apjoma iegaumēšana	Jā	Jā	Jā

\* Iepriekšējās uzliešanas funkcija ļauj kafijas automātam pirms pilnīgas ekstrakcijas izvadīt nelielu daudzumu ūdens, lai samitrinātu kafijas biežumus. Tas izraisa kafijas biežumu uzbrišanu, radot lielāku spiedienu kafijas automātā, kas palīdz iegūt visas eļļas un panākt pilnīgāku garšu.

**!** Iepriekšējās uzliešanas funkcija ļauj kafijas automātam pirms pilnīgas ekstrakcijas izvadīt nelielu daudzumu ūdens, lai samitrinātu kafijas biežumus. Tas izraisa kafijas biežumu uzbrišanu, radot lielāku spiedienu kafijas automātā, kas palīdz iegūt visas eļļas un panākt pilnīgāku garšu.

## 6. Citi iestatījumi

Režīmu slēdzis:

1. Pārlicinieties, vai automāts ir gaidstāves režīmā, pēc tam nospiediet un 5 sekundes turiet nospiebtu ieslēgšanas/izslēgšanas pogu .
2. Lai noteiktu pašreizējo režīmu, pārbaudiet indikatora lampiņas:

			
EKO režīmā	Deg, nemirgo	Mirgo	Mirgo
Ātrajā režīmā	Mirgo	Deg, nemirgo	Mirgo
Noklusējuma iestatījumā	Mirgo	Mirgo	Deg, nemirgo


3. Atlasiet vēlamo režīmu, nospiežot atbilstošo pogu:

EKO režīma atlasīšana: nospiediet Latte Macchiato pogu

Ātrā režīma atlasīšana: nospiediet Espresso pogu

Noklusējuma režīma atlasīšana: nospiediet pogu Cappuccino

Jūs dzirdēsiet dubultu pīkstieni ("pīkstiens-pīkstiens"), kas norāda, ka režīms ir iestatīts.

4. Ja vēlaties paturēt pašreizējo iestatījumu, vienkārši nospiediet pogu ieslēgšanas/izslēgšanas pogu  vai gaidiet 5 sekundes, kamēr automāts atgriezīsies gaidstāves režīmā.

# 7. Problēmu novēršana

## 7.1 Ekrāna indikatori un risinājumi

Indikatora lampiņa	Statuss	Nozīme	Risinājums
	Mirgo	Automāts veic uzsildi. Lūdzu, gaidiet.	Automāts veic uzsildi.
	Deg nepārtraukti	Kafijas automāts ir gaidstāves režīmā.	Turpiniet ar dzērienu iestatījumiem un izvēli.
	Mirgo	Zems ūdens līmenis / ūdens tvertne nav ievietota vai nepareizi uzstādīta	Uzpildiet ūdens tvertni un uzstādiet to pareizi.
	Mirgo	Trūkst kafijas pupiņas	Ieberiet kafijas pupiņas piltuvē.
	Deg nepārtraukti	Kafijas automāts ir pagatavojis 10 tases kafijas un aicina veikt tīrīšanu.	Izņemiet biezumus tvertni, noņemiet biezumus režģi un izmetiet izlietoto kafijas ripiņu.
	Mirgo	Trūkst kafijas biezumus tvertnes vai tā ir nepareizi uzstādīta	Pareizi uzstādiet biezumus tvertni.
	Mirgo	Sānu durvis nav pareizi uzstādītas	Uzstādiet pareizi sānu durvis.
	Deg nepārtraukti	Gatavošanas vienība nav ievietota vai ievietota nepareizi	Pareizi uzstādiet gatavošanas vienību.
	Pulsē	Notiek kafijas biezumus tvertnes tīrīšana	Pagaidiet, līdz tīrīšana ir pabeigta.
	Mirgo	Pēc piena dzērienu pagatavošanas nepieciešama piena sistēmas tīrīšana	Nospiediet piena sistēmas tīrīšanas pogu, lai sāktu tīrīšanu.
	Pulsē	Notiek piena sistēmas tīrīšana	Pagaidiet, līdz tīrīšana ir pabeigta.
	Deg nepārtraukti	Indikators iedegas, kad automātam nepieciešama atkalņemšana.	Lai atkalņotu, ievērojiet norādījumus sadaļā "5.2 Atkalņemšana".
	Pulsē	Notiek atkalņemšana	Pagaidiet, līdz atkalņemšana ir pabeigta.
	Mirgo (vienlaikus)	Atkalņemšanas laikā ūdens līmenis tvertnē ir nokritis līdz minimumam — ūdens līmenis ir zems.	Uzpildiet ūdens tvertni; pēc uzpildīšanas  lampiņa nodzisis un  sāks pulsēt.

# 7. Problēmu novēršana

## 7.2 Bieži sastopamās problēmas un to risinājumi

Problēma	Cēloņi	Risinājums
Automāts nedarbojas	<ul style="list-style-type: none"> <li>- Automāts nav pievienots barošanai.</li> <li>- Kabeļa un kontaktdakšas darbības traucējumi</li> </ul>	<ul style="list-style-type: none"> <li>- Pievienojiet barošanas vadu un nospiediet slēdzi.</li> <li>- Pārbaudiet barošanas vadu un spraudni.</li> </ul>
Nereaģē vai kavēti reaģē uz vairāku pogu nospiešanu panelī	<ul style="list-style-type: none"> <li>- Elektromagnētiskie traucējumi</li> <li>- Netīrumi uz paneļa</li> </ul>	<ul style="list-style-type: none"> <li>- Atvienojiet ierīci, nogaidiet dažas minūtes un mēģiniet vēlreiz.</li> <li>- Notīriet paneli ar komplektācijā iekļauto drānu.</li> </ul>
Kafija nav pietiekoši karsta.	<ul style="list-style-type: none"> <li>- Krūze nav iepriekš uzsildīta</li> <li>- Pārāk auksta gatavošanas vienība</li> <li>- Iestatīta zema temperatūra</li> </ul>	<ul style="list-style-type: none"> <li>- Pirms kafijas pagatavošanas uzsildiet krūzi.</li> <li>- Izskalojiet automātu vismaz trīs reizes pirms gatavošanas.</li> <li>- Palieliniet temperatūras iestatījumu.</li> </ul>
No sprauslas neplūst kafija.	<ul style="list-style-type: none"> <li>- Gumijas aizbāznis ūdens tvertnē nav izņemts.</li> </ul>	<ul style="list-style-type: none"> <li>- Izņemiet gumijas aizbāzni no ūdens tvertnes.</li> </ul>
Pirmā kafijas tase ir sliktas kvalitātes.	<ul style="list-style-type: none"> <li>- Dzirnaviņas pirmajā reizē neizspieda pietiekoši daudz kafijas gatavošanas vienībā.</li> </ul>	<ul style="list-style-type: none"> <li>- Izlejiet pirmo kafijas krūzi, kas pagatavota ar jaunu kafijas automātu; nākamo kafijas porciju kvalitāte būs lieliska.</li> </ul>
Nav kafijas krēma	<ul style="list-style-type: none"> <li>- Kafijas pupiņas nav svaigas</li> <li>- Nepiemērotas kafijas pupiņas</li> <li>- Ekstrakcijas temperatūra ir zema.</li> </ul>	<ul style="list-style-type: none"> <li>- Nomainiet pret svaigām kafijas pupiņām.</li> <li>- Izmantojiet piemērotu zīmola kafijas pupiņas.</li> <li>- Palieliniet ekstrakcijas temperatūru.</li> </ul>
Pogas nereaģē.	<ul style="list-style-type: none"> <li>- Skārienjutīgā poga netika nospiesta pilnībā.</li> <li>- Uz virsmas ir eļļas atlikumi.</li> </ul>	<ul style="list-style-type: none"> <li>- Spiediet pogu ikonai no ierīces priekšpusē.</li> <li>- Notīriet virsmu.</li> </ul>
Pārāk ilgs iepriekšējās uzsildes laiks	<ul style="list-style-type: none"> <li>- Sildītāja caurulēs sakrājis kaļķis</li> </ul>	<ul style="list-style-type: none"> <li>- Atkaļķošana.</li> </ul>
Zems ūdens līmenis, bet neparādās paziņojums.	<ul style="list-style-type: none"> <li>- Mitrums ap ūdens tvertnes savienotāju</li> </ul>	<ul style="list-style-type: none"> <li>- Sausums ap ūdens tvertnes savienotāju.</li> </ul>
Pārmērīgs ūdens daudzums kafijas biežumu tvertnē	<ul style="list-style-type: none"> <li>- Kafijas malums ir pārāk smalks, bloķējot ūdens plūsmu.</li> </ul>	<ul style="list-style-type: none"> <li>- Kamēr dzirnaviņas darbojas, noregulējiet kafijas malumu uz rupjāku.</li> </ul>
Kafija plūst ārā pārāk lēni vai pil.	<ul style="list-style-type: none"> <li>- Kafijas malums ir pārāk smalks, bloķējot ūdens plūsmu.</li> <li>- Filtra siets ir aizsērējis.</li> </ul>	<ul style="list-style-type: none"> <li>- Kamēr dzirnaviņas darbojas, noregulējiet kafijas malumu uz rupjāku.</li> <li>- Notīriet gatavošanas vienības filtra sietu.</li> </ul>

# 7. Problēmu novēršana

## 7.2 Bieži sastopamās problēmas un to risinājumi

Problēma	Cēloņi	Risinājums
Mirgo brīdinājums "Beigušās pupiņas", bet tvertnē joprojām ir daudz kafijas pupiņu.	- Bloķēts iekšējais maltās kafijas izvads.	- Tīriet saskaņā ar <i>5. sadaļas Tīrīšana un apkope</i> sadaļā "Gatavošanas vienības tīrīšana" norādītajām darbībām.
Nav piena putu	- Piena putotājs ir netīrs vai arī nepareizi samontēts vai uzstādīts.	- Iztīriet un uzstādiet pareizi.
	- Piena nogulsnes bloķē caurumus.	- Lai iztīrītu piena caurules savienotājus ar piena caurules tīrīšanas adatu vai tīrīšanas birsti, veiciet <i>5. sadaļas Tīrīšana un apkope</i> sadaļā "Automātiskās piena putošanas sistēmas tīrīšana" norādītās darbības, nodrošinot, ka visi caurumi ir tīri un neaizsprostoti.
Caurumus bloķē piena nogulsnes. Tāpēc tos ir grūti iztīrīt	Piena caurules savienotājs noteiktu laiku nav tīrīts.	- Mērcējiet piena caurules savienotāju siltā ūdenī vienu stundu. Izpildot <i>5. sadaļas Tīrīšana un apkope</i> sadaļā "Automātiskās piena putošanas sistēmas tīrīšana" norādītās darbības, turpiniet izmantot piena putošanas funkciju tīrīšanai, līdz ūdens no dozatora plūst vienmērīgi. Visbeidzot, izmantojiet tīrīšanas adatu vai birsti, lai iztīrītu caurumus.
Slikta piena putošanas iedarbība	- Tiek izmantots piens, kas nav piemērots putošanai.	- Dažādi piena veidi veido dažāda apjoma un kvalitātes putas. Vispiemērotākais ir daļēji nokrejots piens vai pilnpiens.
	- Pārāk augsta piena temperatūra.	- Ieteicams lietot pienu 5 °C–10 °C / 41 °F–50 °F temperatūrā.
Piens šļakstās uz galda.	- Piena izdalīšanas caurule nav pareizi uzstādīta, izraisot izšļakstīšanos. - Krūze nav piemērota sprauslas augstumam.	- Uzstādiet piena putotāju atpakaļ, ievērojot <i>5. sadaļā Tīrīšana un apkope</i> norādītās darbības. - Noregulējiet sprauslas augstumu, lai sprauslas izvads būtu tuvu krūzes atvērūmam.
Atkalķošanas indikators turpina mirgot pēc atkalķošanas pabeigšanas.	- Atkalķošanas process vēl nav pabeigts.	- Lūdzu, gaidiet, līdz process būs pabeigts. Automāts automātiski izslēgsies. Neizslēdziet automātu manuāli.

## 8. Garantija



Šim MOVA produktam ir 36 mēnešu garantija no saņemšanas datuma, kas attiecas uz nomaiņas vai remonta pakalpojumiem. Šī garantija attiecas tikai uz standarta lietošanas apstākļiem. Turklāt mēs turpināsim nodrošināt klientu apkalpošanu, lai atbildētu uz tehniskiem jautājumiem, pat pēc 36 mēnešu garantijas perioda beigām.

Lai iesniegtu prasību saskaņā ar mūsu garantiju, jums ir jābūt oriģinālajam produkta pirkuma apliecinājumam, tostarp, bet ne tikai, pasūtījuma numuram, un šie dokumenti jāuzrāda pēc pieprasījuma. Šī garantija ir derīga tikai sākotnējam mazumtirdzniecības pircējam, sākot no produkta saņemšanas datuma, un nav nododama.

Saņemot jūsu prasību, MOVA pieliks visas pūles, lai atrisinātu jūsu problēmu. Ja jūsu produkts 36 mēnešu laikā no iegādes datuma nedarbojas materiālu defektu vai ražošanas problēmu rezultātā, mēs pēc saviem ieskatiem salabosim vai nomainīsim produktu vai jebkuru no tā sastāvdaļām.

Mūsu nomaiņas vai remonta garantija attiecas tikai uz bojājumiem, ko garantijas periodā izraisījuši materiālu defekti vai ražošanas problēmas. Jūsu garantija neattiecas uz problēmām, kas radušās nepareizas lietošanas vai nolaidības rezultātā (tostarp bojājumiem, kas radušies, nelietojot produktu saskaņā ar šo rokasgrāmatu), nejausiem bojājumiem, standarta nolietojumam vai apkopes trūkuma dēļ. Lūdzu, nemēģiniet remontēt vai regulēt šī produkta elektriskās vai mehāniskās funkcijas. Tādējādi tiek anulēta garantija.

### Garantija neattiecas uz:

- palīgmateriāliem.
- piederumiem, kas regulāri jāmaina to rakstura un ierobežotā kalpošanas laika dēļ (piemēram, pulvera traukiem un blīvēm).
- jebkādiem netiešiem zaudējumiem vai bojājumiem.
- bojājumiem, kurus izraisa:
  - 1) sprieguma svārstības, sprieguma kritumi, sprieguma padeves problēmas vai produkta lietošana ar nepareizu spriegumu.
  - 2) neatļauta apkope vai modifikācija: garantija neattiecas uz produkta apkopi vai modifikāciju, ko veic jebkura persona vai organizācija, kas nav MOVA vai pilnvarots MOVA servisa centrs.
  - 3) sastāvdaļas vai piederumi, kas neatbilst MOVA specifikācijām: garantija neattiecas uz citu komponentu, piederumu, produkta piederumu, detaļu vai aprīkojuma lietošanu, kas neatbilst MOVA specifikācijām.
  - 4) anomāli korozīvi apstākļi: produkta pakļaušana neparasti korozīvai videi netiek segta ar garantiju.

# 8. Garantija

Lietošana, kas paredzēta komerciālā, rūpnieciskā, izglītojošā vai nomas jomā: Ja produkts tiek izmantots komerciāliem, rūpnieciskiem, izglītības vai nomas mērķiem, garantijas periods nepārsniedz 3 mēnešus.

Ja jūsu garantijas prasība netiks pieņemta, mēs jūs par to informēsim. Ja jūs to pieprasīsit, mēs salabosim produktu uz jūsu rēķina, sedzot regulāras remonta izmaksas. Jūs būsit atbildīgs arī par visiem piegādes un citiem izdevumiem.

## **Kā saņemt pakalpojumu?**

Ja jums nepieciešams remonta pakalpojums, lūdzu, sazinieties ar mums, izmantojot šādu informāciju:

oficiālā tīmekļa vietne: **<https://www.mova.tech/pages/choose-country-region>**

atbalsta e-pasts: **[movasupport.nee@movatech.com](mailto:movasupport.nee@movatech.com)**



Tīmekļa vietne:  
[www.mova-tech.com](http://www.mova-tech.com)

Ražotājs:  
XingKuang Innovation Technology (Suzhou) Co., Ltd.  
12th Floor, Building 2, Wisdom Valley Park, Suzhou (Taihu) Software Industrial Park, No.  
1463 Wuzhong Avenue, Yuexi Street, Wuzhong Economic Development Zone, Suzhou,  
Jiangsu Province, P.R. Tautas Republika.

Ražošanas datumu var atrast uz automāta korpusa un ārējās kastes etiķetes.

**Ražots Ķīnā**