

Fig.1

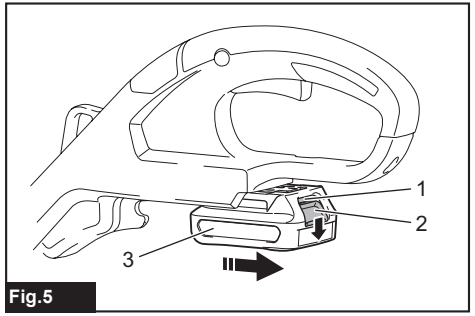


Fig.5

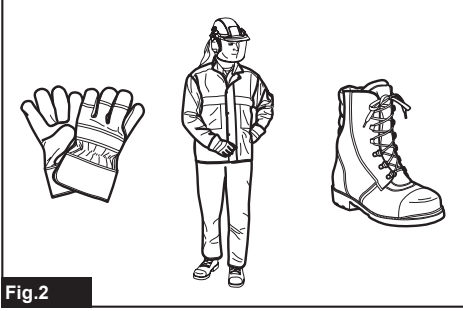


Fig.2

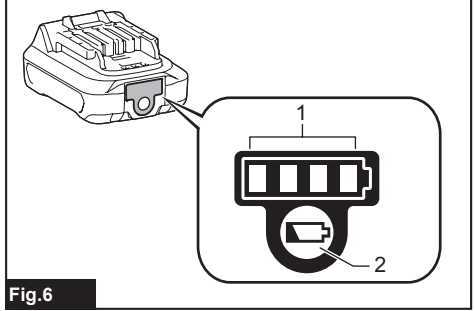


Fig.6

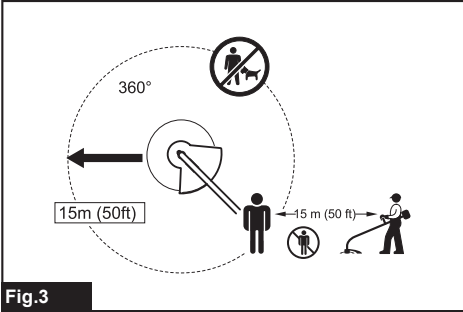


Fig.3

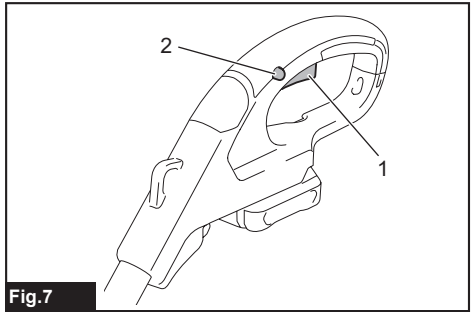


Fig.7

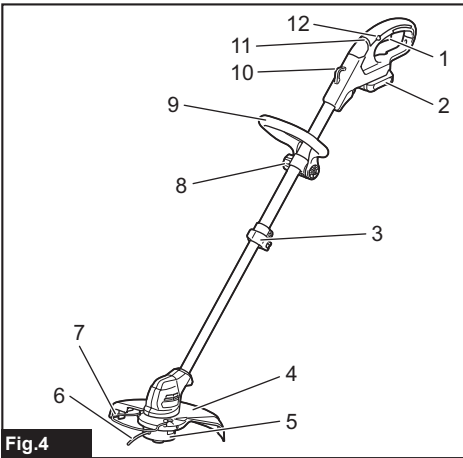


Fig.4

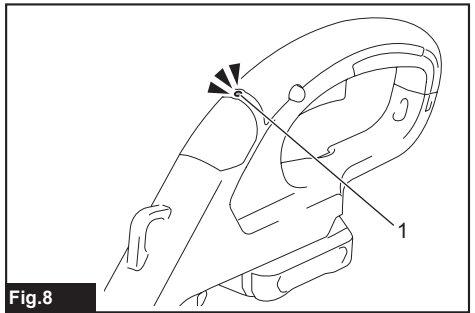


Fig.8

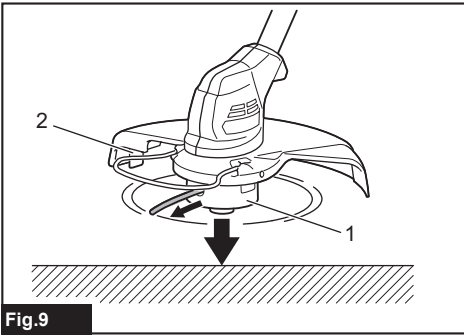


Fig.9

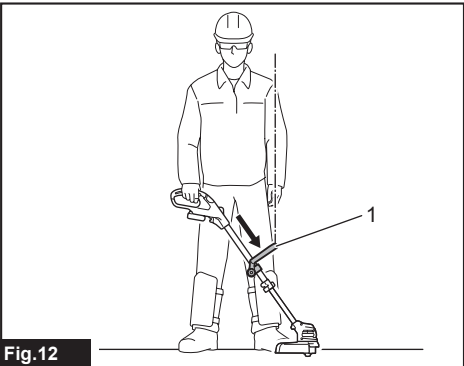


Fig.12

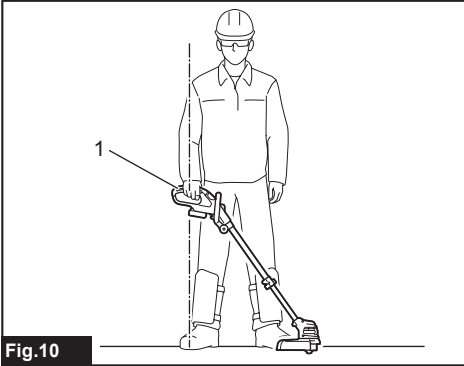


Fig.10

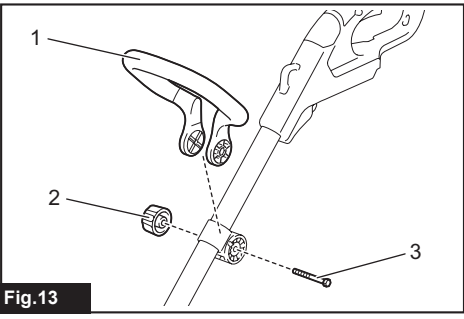


Fig.13

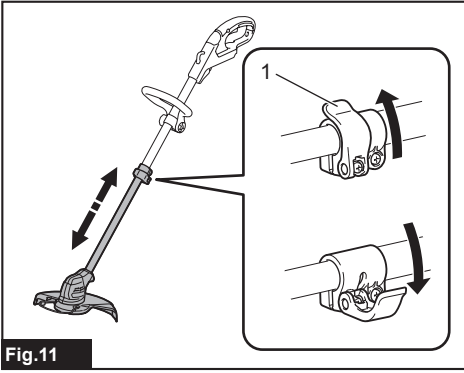


Fig.11

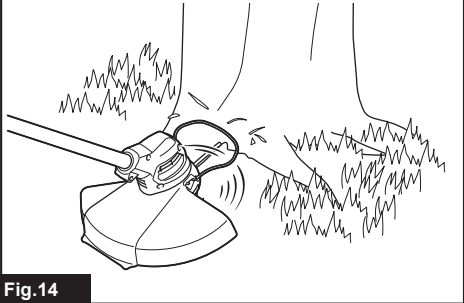


Fig.14

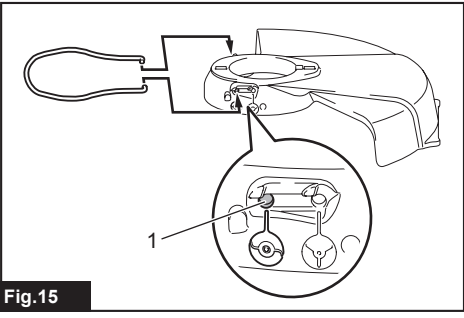


Fig.15

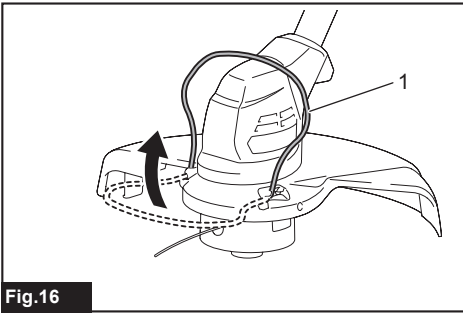


Fig.16

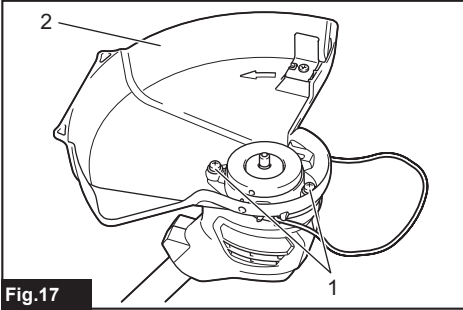


Fig.17

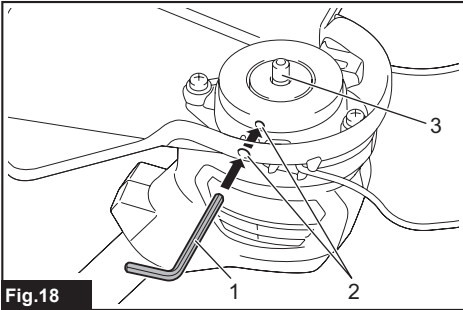


Fig.18

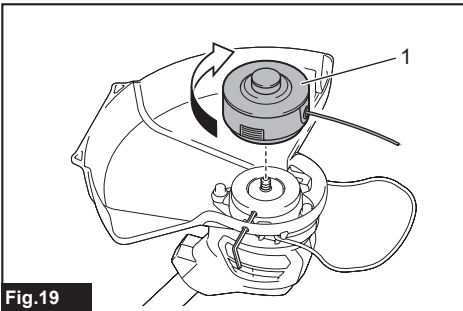


Fig.19

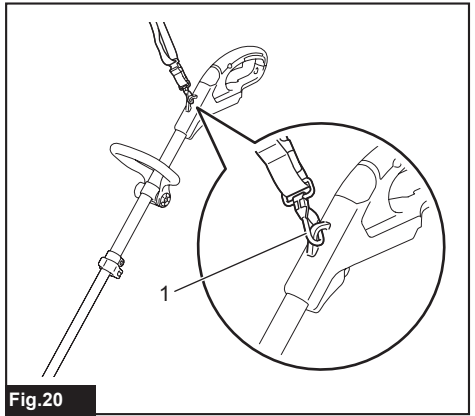


Fig.20

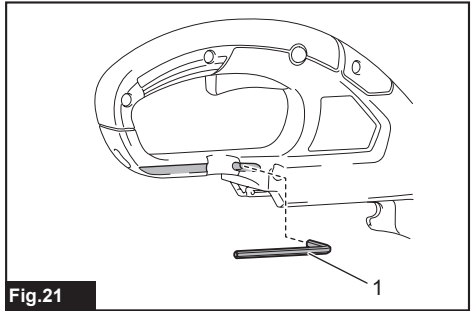


Fig.21

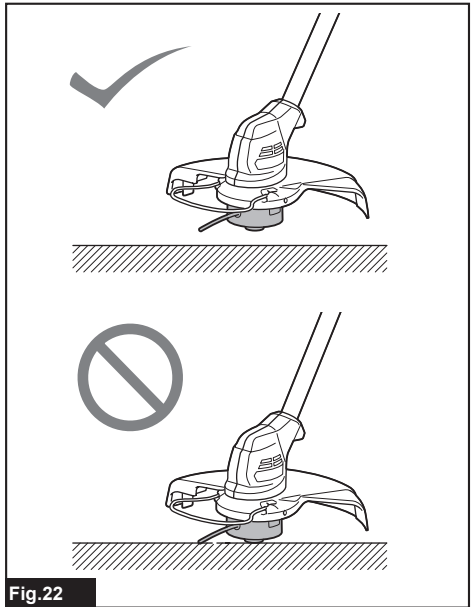
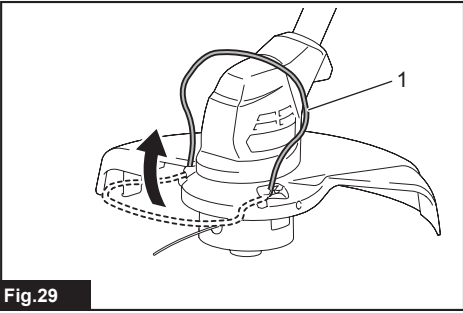
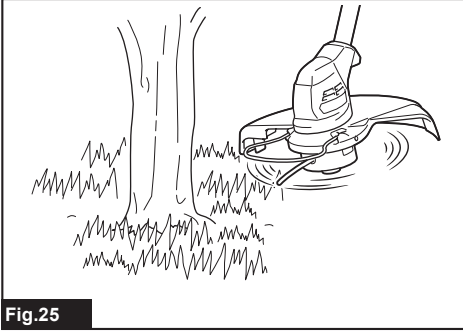
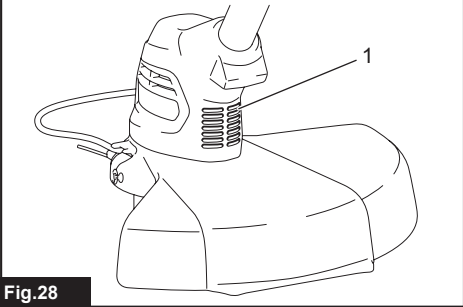
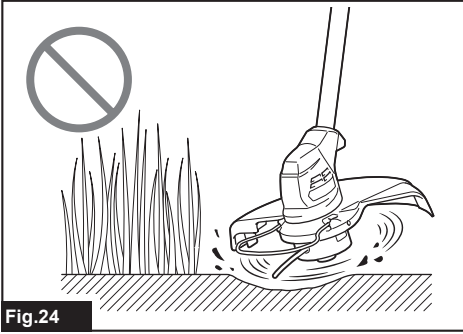
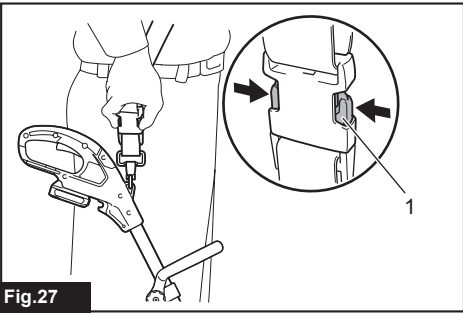
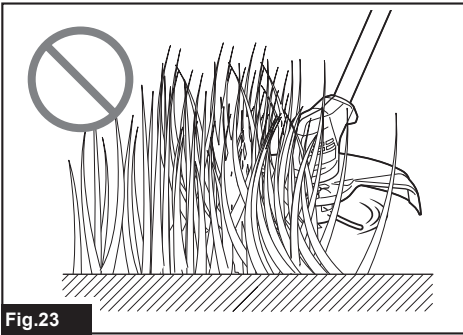


Fig.22



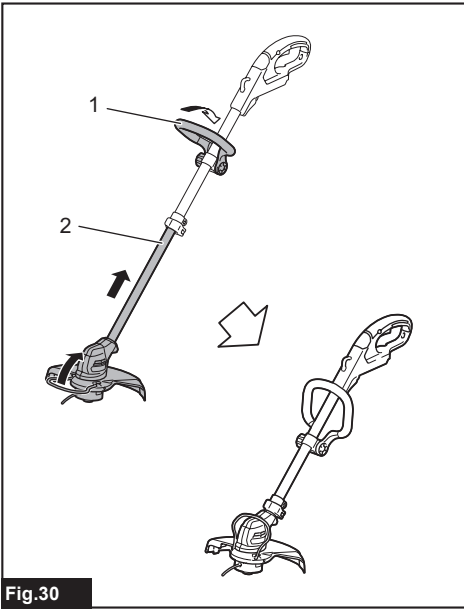


Fig.30

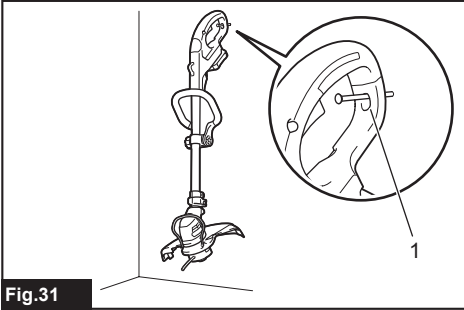


Fig.31

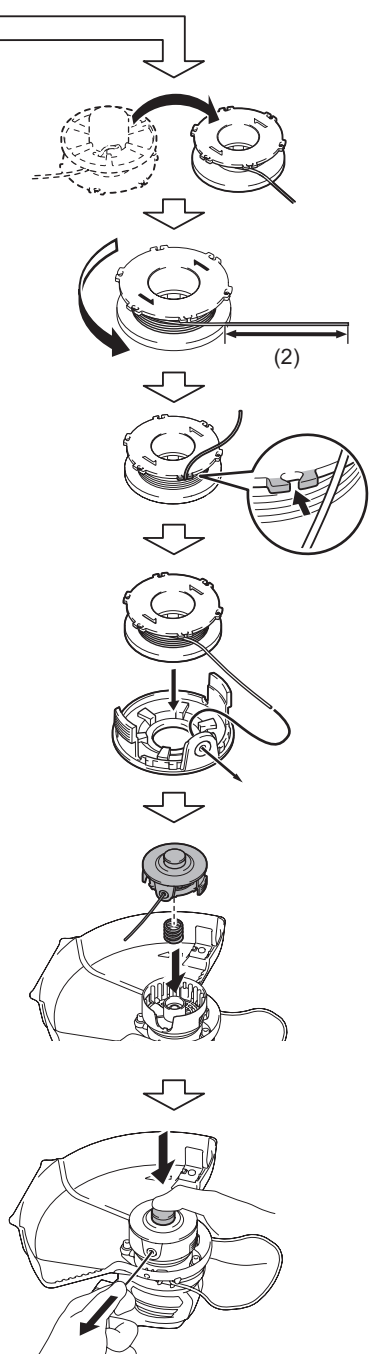
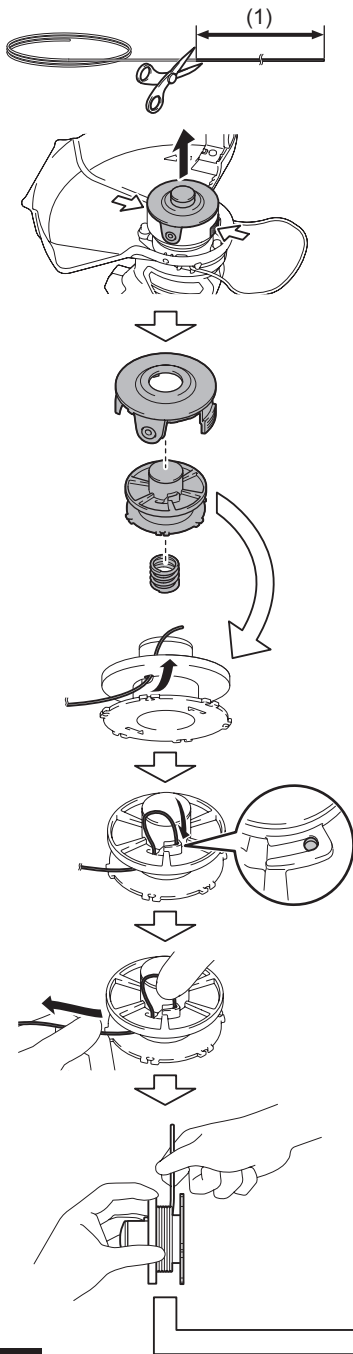


Fig.32

SPECIFIKĀCIJAS

Modelis:		UR100D
Tukšgaitas ātrums (bez griešanas instrumenta)		10 000 min ⁻¹
Garums (bez griešanas instrumenta)		835–1 185 mm
Neilona auklas diametrs		1,65 mm
Izmantojamais griešanas instruments un griešanas diametrs	Neilona griezējgalva (P/N 198852-2 / 198853-0)	260 mm
Nominālais spriegums		10,8 V - 12 V maks. līdzstrāva
Standarta akumulatora kasetne		BL1015 / BL1016 / BL1020B / BL1021B / BL1040B / BL1041B
Tīrsvars		1,9–2,1 kg

- Nepārtrauktās izpētes un izstrādes programmas dēļ šeit uzrādītās specifikācijas var tikt mainītas bez brīdinājuma.
- Specifikācijas un akumulatora kasetne var atšķirties dažādās valstīs.
- Svārs var būt atšķirīgs atkarībā no papildierīces (-ēm), tostarp akumulatora kasetnes. Tabulā ir attēlota vieglākā un smagākā kombinācija atbilstoši EPTA procedūrai 01/2014.

Trokšņa līmenis

Attiecīgais standarts : EN50636

Veids	Vidējais skaņas spiediena līmenis	
	L _{PA} (dB(A))	Nenoteiktība (K) (dB(A))
Neilona griezējgalva	74	0,74

- Pat ja norādītais skaņas spiediena līmenis ir 80 dB (A) vai mazāks, lietojot darbarīku, līmenis var pārsniegt 80 dB (A). Lietojiet ausu aizsargus.

Vibrācija

Attiecīgais standarts : EN50636

Veids	Kreisā roka		Labā roka	
	a _{h,w} (m/s ²)	Nenoteiktība K (m/s ²)	a _{h,w} (m/s ²)	Nenoteiktība K (m/s ²)
Neilona griezējgalva	≤ 2,5	0,1	≤ 2,5	0,5

PIEZĪME: Paziņotā vibrācijas emisijas vērtība noteikta atbilstoši standarta pārbaudes metodei un to var izmantot, lai salīdzinātu vienu darbarīku ar citu.

PIEZĪME: Paziņoto vibrācijas emisijas vērtību arī var izmantot iedarbības sākotnējā novērtējumā.

⚠BRĪDINĀJUMS: Reāli lietojot elektrisko darbarīku, vibrācijas emisija var atšķirties no paziņotās emisijas vērtības atkarībā no darbarīka izmantošanas veida.

⚠BRĪDINĀJUMS: Lai aizsargātu lietotāju, nosakiet drošības pasākumus, kas pamatoti ar iedarbību reālos darba apstākļos (ņemot vērā visus ekspluatācijas cikla posmus, piemēram, laiku, kamēr darbarīks ir izslēgts un kad darbojas tukšgaitā, kā arī palaides laiku).

Simboli

Zemāk ir attēloti simboli, kas attiecas uz iekārtu. Pirms darbarīka izmantošanas pārliecinieties, vai pareizi izprotat to nozīmi.












Esiet īpaši rūpīgs un uzmanīgs.



Izlasiet lietošanas rokasgrāmatu.



Bīstami! Sargieties no izviesiem priekšmetiem.

	Attālumam starp darbarīku un apkārtējiem jābūt vismaz 15 m.
	Neļaujiet nevienam atrasties darba vietas tuvumā.
	Ieturiet vismaz 15 m attālumu.
	Izmantojiet ķiveri, aizsargbrilles un ausu aizsargus.
	Lietojiet aizsargcimdus.
	Valkājiet izturīgus apavus ar neslīdošām zolēm. Ieteicami apavi ar tērauda purngaliem.
	Nepakļaujiet mitru iedarbībai.
	Lielākais pieļaujamais darbarīka darbības ātrums.
	Nekādā gadījumā neizmantojiet metāla asmeni.
	Tikai ES valstīm Elektroierīces vai akumulatora bloku neizmetiet māsaimniecības atkritumos! Saskaņā ar Eiropas direktīvām par nolietotām elektriskām un elektroniskām iekārtām, kā arī par baterijām un akumulatoriem, nolietotām baterijām un akumulatoriem un šo direktīvu ieviešanu saskaņā ar valsts likumdošanu, elektriskās iekārtas, baterijas un akumulatori, to darbmūžam beidzoties, jāsavāc atsevišķi un jānogādā vidi saudzējošā atreizejās pārstrādes uzņēmumā.

EK atbilstības deklarācija

Tikai Eiropas valstīm

EK atbilstības deklarācija šajā lietošanas rokasgrāmatā ir iekļauta kā A pielikums.

DROŠĪBAS BRĪDINĀJUMI

SVARĪGI DROŠĪBAS NOTEIKUMI

BRĪDINĀJUMS: Izlasiet visus brīdinājumus brīdinājumus un visus norādījumus. Brīdinājumu un norādījumu neievērošanas gadījumā var rasties elektriskās strāvas trieciens, ugunsgrēks un/vai nopietnas traumas.

Glabājiet visus brīdinājumus un norādījumus, lai varētu tajos ieskatīties turpmāk.

1. Iepazīstieties ar ierīces vadības ierīcēm un pareizu izmantošanu.
2. Griešanas elementi turpina griezties arī pēc motora izslēgšanas.

3. Neļaujiet darbarīku izmantot bērniem vai cilvēkiem, kas nepārzina izmantošanas norādes. Vietējie likumi var noteikt lietotāja vecuma ierobežojumu.
4. Pārtrauciet mašīnas lietošanu, ja tuvumā ir cilvēki, it īpaši bērni, vai dzīvnieki.
5. Darbarīku izmantojiet tikai dienas gaismā vai labā mākslīgā apgaismojumā. Neizmantojiet darbarīku sliktos laikapstākļos, jo īpaši laikā, kad iespējams zibens.
6. Pirms mašīnas izmantošanas vai pēc sadursmes pārbaudiet, vai nekas nav nodilis vai sabojāts, un, ja nepieciešams, saremontējiet mašīnu.
7. Uzmanieties, lai nesavainotos ar ierīci, kas paredzēta auklas garuma nogriešanai. Pēc jaunās griešanas auklas izbīdīšanas ierīci vispirms novietojiet pareizā ekspluatācijas stāvoklī un tikai tad ieslēdziet.
8. Nekādā gadījumā neuzstādiet metāla griešanas elementus.
9. Šo ierīci nedrīkst izmantot personas (īpaši bērni) ar samazinātām fiziskām, uztveres vai psihiskām spējām, kā arī nepieredzējušas personas un personas, kas nepārzina ierīci, ja vien uzraudzību nenodrošina vai norādījumus par ierīces izmantošanu nesniedz persona, kas atbildīga par iepriekš minēto personu drošību. Bērni ir jāuzrauga, lai tie nerotātos ar ierīci.
10. Darbarīku izmantojiet ar vislielāko rūpību un uzmanību.
11. Darbarīku lietojiet tikai tad, ja esat labā fiziskā stāvoklī. Visus darbus veiciet mierīgi un uzmanīgi. Sekojiet savai darbībai un ņemiet vērā, ka operators vai lietotājs ir atbildīgs par negadījumiem vai apdraudējumu, kas radīts citiem cilvēkiem vai to īpašumam.
12. Nelietojiet darbarīku, ja esat noguris, jūtaties nevesels vai atrodaties alkohola vai medikamentu ietekmē.
13. Ja pamanāt neparastas darbības pazīmes, darbarīks nekavējoties jāizslēdz.
14. Kad neizmantojat darbarīku un kad pārvietojat to no vienas vietas uz citu, neturiet pirkstus uz slēdža mēlītes.

Darbarīka paredzētā izmantošana

1. Izmantojiet pareizo darbarīku. Bezvada zāles apgriežējmašīna paredzēta tikai zāles un nelielu nezāļu griešanai. To nedrīkst izmantot citiem nolūkiem, piemēram, dzīvzogu apgriešanai, jo tas var radīt traumas.

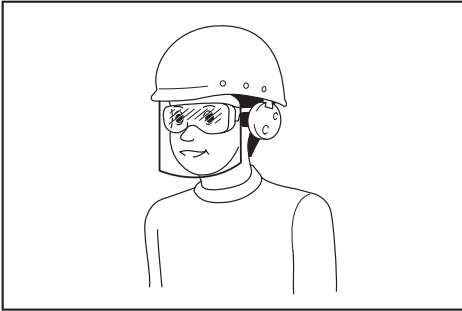
Individuālās aizsardzības līdzekļi

► Att.1

► Att.2

1. Atbilstoši ģērbieties. Apģērbam jābūt funkcionālam un piemērotam, proti, tam jābūt cieši pieguļošam, taču tas nedrīkst ierobežot kustības. Nenēsājiet rotaslietas vai apģērbu, kas var iekļerties garā zālē. Lietojiet matu aizsargpārsegu, lai saturētu garus matus.
2. Izmantojot darbarīku, vienmēr valkājiet izturīgus apavus ar neslīdošām zolēm. Tie aizsargā pret traumām un nodrošina stabilu pamatu.

3. Kad izmantojat mehāniskos darbarīkus, vienmēr valkājiet aizsargbrilles, lai pasargātu acis. Aizsargbrillēm jāatbilst šādiem standartiem: ANSI Z87.1 ASV, EN 166 Eiropā un AS/NZS 1336 Austrālijā/Jaunzēlandē. Austrālijā/Jaunzēlandē ar likumu noteikts, ka darba laikā jāizmanto arī sejsargs.



Darba devējam ir jānodrošina tas, lai darbarīka operatori un citas tiešajā darba vietā esošās personas izmantotu vajadzīgo aizsargaprīkojumu.

Elektrodrošība un akumulatora drošība

1. Izvairieties no bīstamas vides. Darbarīku neizmantojiet mitrās vai slapjās vietās un lietū. Ja darbarīkā iekļūs ūdens, palielināsies elektrotraumas rašanās draudi.
2. Uzlādei izmantojiet tikai ražotāja norādītos lādētājus. Vienam akumulatoru tipam paredzēta lādētāja izmantošana cita tipa akumulatoru uzlādei var radīt ugunsgrēka bīstamību.
3. Izmantojiet mehanizētos darbarīkus tikai ar paredzētajiem akumulatoriem. Jebkura cita tipa akumulatoru izmantošana var radīt traumu un aizdegšanās bīstamību.
4. Kamēr akumulators netiek izmantots, neturiet to blakus metāla priekšmetiem, piemēram, saspraudēm, monētām, atslēgām, naglām, skrūvēm un citiem nelieliem metāla priekšmetiem, kas var savienot spaiļes. Akumulatora spaiļu issavienojums var izraisīt apdegumus vai aizdegšanos.
5. Nepareizas lietošanas gadījumā no akumulatora var izteciēt šķidrums; nepieskarieties tam. Ja nejauši pieskārties šķidrumam, noskalojiet skarto vietu ar ūdeni. Ja šķidrums iekļuvis acīs, nepieciešama medicīniska palīdzība. No akumulatora izteciējušais šķidrums var izraisīt kairinājumus vai apdegumus.
6. Nemetiet akumulatoru ugunī. Elements var sprāgt. Skatiet attiecīgos valsts noteikumus, lai uzzinātu īpašus norādījumus izmešanai atkritumos.
7. Akumulatorus nedrīkst atvērt vai sabojāt. Izteciējušais elektrolīts ir kodīgs un var nodarīt kaitējumu acīm vai ādai. Norijot tas var būt toksisks.

Darbarīka ieslēgšana

► Att.3

1. Pārbaudiet, vai darba diapazonā — 15 metru (50 pēdu) attālumā — nav bērnu vai citu cilvēku, kā arī pievērsiet uzmanību mājdzīvniekiem, kas var atrasties darba vietas tuvumā. Ja kaut kas atrodas darba diapazonā, pārtrauciet darbarīka lietošanu.
2. Pirms lietošanas vienmēr pārbaudiet, vai darbarīks ir drošs. Pārbaudiet griešanas instrumenta un aizsarga drošību; pārbaudiet, vai slēdža mēlīte/svira darbojas viegli un pareizi. Pārbaudiet, vai rokturi ir tīri un sausi; pārbaudiet slēdža ieslēgšanas/izslēgšanas darbību.
3. Pirms darbarīka turpmākas izmantošanas pārbaudiet, vai tam nav bojātu daļu. Bojāts aizsargs vai cita daļa rūpīgi jāpārbauda, lai noteiktu, vai tā darbosies pareizi un pildīs paredzēto funkciju. Pārbaudiet, vai kustīgās daļas ir pareizi salāgotas, vai tās var brīvi kustēties, vai daļas nav salūzušas; pārbaudiet to stiprinājumus un citus apstākļus, kas var ietekmēt darbarīka darbību. Bojāts aizsargs vai citas daļas pienācīgi jāsaremontē vai jānomaina pilnvarotā apkopes centrā, ja vien šajā lietošanas rokasgrāmatā nav norādīts citādi.
4. Motoru ieslēdziet tikai tad, ja rokas un kājas neatrodas griešanas instrumenta tuvumā.
5. Pirms iedarbināšanas pārbaudiet, vai griešanas instruments nesaskaras ar cietiem objektiem, piemēram, zariem, akmeņiem u.c., jo darbarīks pēc iedarbināšanas sāks griezties.
6. Raugieties, lai tuvumā nav elektrības vadi, ūdens caurules, gāzes caurules vai citi infrastruktūras elementi, kas varētu radīt bīstamu situāciju, ja tos darba laikā sabojā ar šo darbarīku.

Lietošanas veids

1. Nekādā gadījumā nelietojiet ierīci ar bojātu aizsargu vai bez tā.
2. Darbarīku izmantojiet tikai labā apgaismojumā un redzamībā. Ziemā sargieties no slidenām vai slapjām vietām, no ledus un sniega (paslīdēšanas bīstamība). Vienmēr stāviet uz droša pamata.
3. Uzmanieties, lai griešanas instruments nesavinātu kājas un rokas.
4. Rokas un kājas nekad neturiet griešanas instrumenta tuvumā, jo īpaši brīdī, kad iedarbināt motoru.
5. Nekad negrieziet augstāk par vidukļa augstumu.
6. Nekad nestāviet uz kāpnēm ar ieslēgtu darbarīku.
7. Nekad nestrādājiet uz nestabilām virsmām.
8. Nesniedzieties pārāk tālu. Vienmēr stingri stāviet uz droša pamata, saglabājot līdzsvaru.
9. Darba vietā novāciet smiltis, akmeņus, naglas utt. Svešķermeņi var sabojāt griešanas instrumentu; tie var tikt izsviesti, radot smagu traumu.

10. Ja griešanas instruments trāpa akmeņiem vai citiem cietiem priekšmetiem, nekavējoties izslēdziet motoru un pārbaudiet griešanas instrumentu.
11. Pirms griešanas šim griešanas instrumentam ir jāsasniedz pilns darbības ātrums.
12. Strādājot vienmēr turiet darbarīku ar abām rokām. Strādājot nekādā gadījumā neturiet darbarīku ar vienu roku. Vienmēr stāviet uz droša pamata.
13. Eksploatācijas laikā jāizmanto visi aizsarglīdzekļi, piemēram, aizsargi no darbarīka komplekta.
14. Izņemot ārkārtas gadījumus, nekad nenometiet un nesviediet darbarīku, jo tā varat to nopietni sabojāt.
15. Nekādā gadījumā darbarīku nevelciet pa zemi, to pārvietojot. Šādi darbarīku var sabojāt.
16. No darbarīka vienmēr izņemiet akumulatora kasetni:
 - atstājot darbarīku bez uzraudzības;
 - pirms aizsērējuma iztīrīšanas;
 - pirms darbarīka pārbaudes, tīrīšanas vai remonta;
 - pirms darbarīka regulēšanas, piederumu maiņas vai novietošanas uzglabāšanai;
 - ja darbarīks sāk neparasti vibrēt;
 - darbarīku transportējot.
17. Nespiediet darbarīku ar spēku. Darbs veiksies labāk un ar mazāku traumu bīstamību, ja ierīci izmantosit paredzētajā ātrumā.
18. Mehānizētos darbarīkus nelietojiet sprādzienbīstamā vidē, piemēram, uzliesmojošo šķidrums, gāzu vai putekļu tuvumā. Mehānizētie darbarīki rada dzirksteles, kas var aizdedzināt putekļus vai izgarojumus.
19. Regulāri atpūties, lai novērstu noguruma izraisītu kontroles zudumu. Atpūties ieteicams 10–20 minūtes ik pēc vienas darba stundas.
20. Neizmantojiet darbarīku stāvās nogāzēs.
21. Ja ar darbarīku kopā saņēmt plecu siksnu, tā darba laikā ir jāizmanto.

Apkopes norādījumi

1. Pirms darba sākšanas pārbaudiet griešanas instrumenta, aizsargierīces un pleca siksnas stāvokli.
2. Pirms veikt apkopi, mainīt griešanas instrumentu vai tīrīt to, izslēdziet motoru un izņemiet akumulatora kasetni.
3. Pēc lietošanas no darbarīka vienmēr izņemiet akumulatora kasetni un pārbaudiet, vai nav bojājumu.
4. Pārbaudiet, vai fiksatori nav vaļīgi un vai griešanas instrumentam nav bojātu (piemēram, daļēji vai līdz pusei nogrieztu) daļu.
5. Kad darbarīku neizmanto, tas jāglabā sausā vietā, kas ir aizslēgta un nav sasniedzama bērniem.
6. Izmantojiet tikai ražotāja ieteiktās rezerves daļas un piederumus.
7. Ventilācijas atverēm vienmēr jābūt tīrām.

8. Regulāri pārbaudiet un apkopiet darbarīku, it īpaši pirms un pēc lietošanas. Darbarīku drīkst remontēt tikai pilnvarotā apkopes centrā.
9. Uzturiet rokturus sausus un tīrus; gādājiet, lai uz tiem nebūtu eļļas un smērvielu.

SAGLABĀJIET ŠOS NORĀDĪJUMUS.

▲BRĪDINĀJUMS: NEPIEĻAUJIET to, ka labu iemaņu vai izstrādājuma labas pārzināšanas (darbarīku atkārtoti ekspluatējot) rezultātā vairs stingri neievērojāt šī izstrādājuma drošības noteikumus. **NEPAREIZI LIETOJOT** darbarīku vai neievērojot šajā instrukciju rokasgrāmatā minētos drošības noteikumus, var tikt gūtas smagas traumas.

Svarīgi drošības norādījumi par akumulatora kasetni

1. Pirms akumulatora lietošanas izlasiet visus norādījumus un brīdinājumus, kuri attiecas uz (1) akumulatora lādētāju, (2) akumulatoru un (3) ierīci, kurā tiek izmantots akumulators.
2. Neizjauciet akumulatoru.
3. Ja akumulatora darbības laiks kļūva ievērojami īsāks, nekavējoties pārtrauciet to izmantot. Citādi, tas var izraisīt pārkarsējumu, uzliesmojumu vai pat sprādzienu.
4. Ja elektrolīts nonāk acīs, izskalojiet tās ar tīru ūdens un nekavējoties griezieties pie ārsta. Tas var izraisīt redzes zaudēšanu.
5. Neradiet īssavienojumu akumulatora kasetnē:
 - (1) Nepieskarieties spailēm ar elektrību vadošiem materiāliem.
 - (2) Neuzglabājiēt akumulatoru kasetni kopā ar citiem metāla priekšmetiem, tādiem kā naglas, monētas u. c.
 - (3) Nepakļaujiēt akumulatora kasetni ūdens vai lietus iedarbībai.
 Akumulatora īssavienojums var radīt spēcīgu strāvas plūsmu, pārkarsānu, uzliesmojumu un pat sabojāt akumulatoru.
6. Neglabājiēt darbarīku un akumulatora kasetni vietās, kur temperatūra var sasniegt vai pārsniegt 50 °C (122 °F).
7. Nededziniet akumulatora kasetni, pat ja tā ir stipri bojāta vai pilnībā nolietota. Akumulatora kasetne ugunī var eksplodēt.
8. Uzmaniēties, lai neļautu akumulatoram nokrist un nepakļautu to sitienam.
9. Neizmantojiet bojātu akumulatoru.
10. Uz izmantotajiem litiņa jonu akumulatoriem attiecas likumdošanas prasības par bīstamiem izstrādājumiem.

Komerציālā transportēšanā, ko veic, piemēram, trešās puses, transporta uzņēmumi, jāievēro uz iesaiņojuma un marķējuma norādītās īpašās prasības. Lai izstrādājumu sagatavotu nosūtīšanai, jāsaazinās ar bīstamo materiālu speciālistu. Ievērojiet arī citus attiecināmos valsts normatīvus. Valējus kontaktus nosedziet ar līmlenti vai citādi pārklājiēt, bet akumulatoru iesaiņojiet tā, lai sainītas nevarētu izkustēties.

11. Ievērojiet vietējos noteikumus par akumulatora likvidēšanu.
12. Izmantojiet šos akumulatorus tikai ar izstrādājumiem, kurus norādījis Makita. Ievietojot šos akumulatorus nesaderīgos izstrādājumos, var rasties ugunsgrēks, pārmērīgs karstums, tie var uzsprāgt vai no tiem var iztecēt elektrolīts.

SAGLABĀJIET ŠOS NORĀDĪJUMUS.

⚠UZMANĪBU: Lietojiet tikai oriģinālos Makita akumulatorus. Ja lietojat neoriģinālus Makita akumulatorus vai pārveidotus akumulatorus, tie var uzsprāgt un izraisīt aizdegšanos, traumas un materiālos zaudējumus. Tikš anulēta arī Makita darbarīka un lādētāja garantija.

Ieteikumi akumulatora kalpošanas laika pagarināšanai

1. Uzlādējiet akumulatora kasetni, pirms tā ir pilnībā izlādējusies. Vienmēr, kad ievērojat, ka darbarīka darba jauda zudusi, apturiet darbarīku un uzlādējiet akumulatora kasetni.
2. Nekad neuzlādējiet pilnībā uzlādētu akumulatora kasetni. Pārmērīga uzlāde saīsina akumulatora kalpošanas laiku.
3. Uzlādējiet akumulatora kasetni istabas temperatūrā 10 °C - 40 °C. Karstai akumulatora kasetnei pirms uzlādes ļaujiet atdzist.

DETAĻU APRAKSTS

Darbarīka detaļas (ar neilona griezējgalvu)

► Att.4

1.	Slēdža mēlīte	2.	Akumulatora kasetne
3.	Fiksēšanas slēdzis	4.	Aizsargs
5.	Neilona griezējgalva	6.	Neilona aukla
7.	Stieples aizsargs	8.	Ar roku skrūvējams uzgrieznis
9.	Priekšējais rokturis	10.	Plecu siksnas āķis
11	Gaismas indikators	12	Atbloķēšanas poga

FUNKCIJU APRAKSTS

⚠BRĪDINĀJUMS: Pirms darbarīka regulēšanas vai tā darbības pārbaudes vienmēr pārlicinieties, ka darbarīks ir izslēgts un akumulatora kasetne ir izņemta. Ja darbarīku neizslēdz un neizņem akumulatora kasetni, tad nejaušas ieslēgšanas gadījumā kādu var smagi traumēt.

Akumulatora kasetnes uzstādīšana un izņemšana

⚠UZMANĪBU: Vienmēr pirms akumulatora kasetnes uzstādīšanas vai noņemšanas izslēdziet darbarīku.

⚠UZMANĪBU: Uzstādot vai izņemot akumulatora kasetni, darbarīku un akumulatora kasetni turiet cieši. Ja darbarīku un akumulatora kasetni netur cieši, tie var izkrist no rokām un radīt bojājumus darbarīkam un akumulatora kasetnei, kā arī izraisīt ievainojumus.

- **Att.5:** 1. Sarkanās krāsas indikators 2. Poga 3. Akumulatora kasetne

Lai izņemtu akumulatora kasetni, izvelciet to no darbarīka, pārbīdot kasetnes priekšpusē esošo pogu.

Lai uzstādītu akumulatora kasetni, salāgojiet mēlīti uz akumulatora kasetnes ar rievu ietvarā un iebīdīet to vietā. Ievietojiet to līdz galam, līdz tā ar klikšķi nofiksējas. Ja pogas augšējā daļā redzams sarkanais krāsas indikators, tas nozīmē, ka tā nav pilnīgi fiksēta.

⚠UZMANĪBU: Vienmēr ievietojiet akumulatora kasetni tā, lai sarkanais indikators nebūtu redzams. Pretējā gadījumā tā var nejauši izkrist no darbarīka un izraisīt jums vai apkārtējiem traumas.

⚠UZMANĪBU: Neievietojiet akumulatora kasetni ar spēku. Ja kasetne neslīd ietvarā viegli, tā nav pareizi ielikta.

Akumulatora aizsardzības sistēma

Darbarīks ir aprīkots ar akumulatora aizsardzības sistēmu. Šī sistēma automātiski izslēdz jaudas padevi motoram, lai pagarinātu akumulatora kalpošanas laiku. Darbarīks automātiski pārstās darboties ekspluatācijas laikā, ja darbarīku un/vai akumulatoru pakļaus kādam no tālāk minētajiem apstākļiem:

Pārslodze:

Darbarīku ekspluatācijas laikā lieto tādā veidā, ka tas saista pārmērīgu strāvu.

Šādā gadījumā izslēdziet darbarīku un pārtrauciet darbarīka pārslodzi izraisījušo darbu. Tad ieslēdziet darbarīku, lai atsāktu darbu.

Ja darbarīks neieslēdzas, akumulators ir pārkarsis. Šādā gadījumā ļaujiet akumulatoram atdzist pirms atkārtotas darbarīka ieslēgšanas.

Zema akumulatora jauda:

Akumulatora uzlādes līmenis ir pārāk zems, un darbarīks nedarbosies. Ja ieslēgsit darbarīku, motors vēlreiz sāks darboties, taču drīz apstāsies. Šādā gadījumā noņemiet akumulatoru un uzlādējiet.

Atlikušās akumulatora jaudas indikators

Tikai akumulatora kasetnēm ar indikatoru

► **Att.6:** 1. Indikatora lampas 2. Pārbaudes poga

Nospiediet akumulatora kasetnes pārbaudes pogu, lai pārbaudītu akumulatora atlikušo uzlādes līmeni. Indikatoru iedegsies uz dažām sekundēm.

Indikatora lampas		Atlikusī jauda
lededzies	Izslēgts	
		No 75% līdz 100%
		No 50% līdz 75%
		No 25% līdz 50%
		No 0% līdz 25%

PIEZĪME: Reālā jauda var nedaudz atšķirties no norādītās atkarībā no lietošanas apstākļiem un apkārtējās temperatūras.

Slēdža darbība

▲BRĪDINĀJUMS: Pirms akumulatora kasetnes uzstādīšanas darbarīkā vienmēr pārbaudiet, vai slēdža mēlīte darbojas pareizi un pēc atlaišanas atgriežas stāvoklī „OFF” (Izslēgts).

▲BRĪDINĀJUMS: Jūsu drošības nolūkos šis darbarīks ir aprīkots ar atbloķēšanas pogu, kas neļauj darbarīku nejauši iedarbināt. Nekad nelietojiet darbarīku, ja tas ieslēdzas, paveltot slēdža mēlīti un nenošpiežot atbloķēšanas pogu. Dodieties uz vietējo Makita apkopes centru, lai veiktu remontu.

▲BRĪDINĀJUMS: Bloķēšanas funkciju nekādā gadījumā nedrīkst atspējot; nedrīkst ar līmlenti pielīmēt atbloķēšanas pogu nospiešā pozīcijā.

IEVĒRĪBAI: Nevelciet slēdža mēlīti ar spēku, nenošpiežot atbloķēšanas pogu. Slēdzis var salūzt.

► **Att.7:** 1. Slēdža mēlīte 2. Atbloķēšanas poga

Lai novērstu nejaušu slēdža mēlītes piespiešanu, darbarīks ir aprīkots ar bloķēšanas pogu. Lai ieslēgtu darbarīku, nospiediet atbloķēšanas pogu un paveltiet slēdža mēlīti. Lai apturētu darbarīku, atlaidiet slēdža mēlīti. Atbloķēšanas pogu var nospiegt gan no labās, gan kreisās puses.

Gaismas indikators

Iedarbinot darbarīku, indikatora lampiņa norāda akumulatora kasetnes uzlādes statusu.

► **Att.8:** 1. Lampiņa

Ja darbarīks tiek pārslogots un ekspluatācijas laikā apstājas, lampiņa iedegas sarkanā krāsā. Lai izprastu iedegamo lampiņas rādījumus un uzzinātu atbilstošo veikamo darbību, skatiet šo tabulu.

Gaismas indikators	Statuss	Veicamā darbība
Lampiņa mirgo sarkanā krāsā.	Norāda, ka akumulatora uzlādes līmenis ir zems un ir pienācis laiks nomainīt akumulatora kasetni.	Uzlādējiet akumulatora kasetni.
Lampiņa deg sarkanā krāsā. (1. piezīme)	Lampiņa deg šādi, kad akumulators jau ir gandrīz pavisam izlādējies. Šajā brīdī darbarīka darbība tiek nekavējoties apturēta.	Uzlādējiet akumulatora kasetni.
Lampiņa deg sarkanā krāsā. (1. piezīme)	Automātiska darbības pārtraukšana pārslodzes dēļ.	Izslēdziet darbarīku.

1. piezīme: Precīzs laiks, kad indikatora lampiņa iedegas, ir atkarīgs no temperatūras darba vietā un akumulatora kasetnes stāvokļa.

Neilona griezējgalva

IEVĒRĪBAI: Nesitiet darbarīku pret betona vai asfalta virsmu. Tas var izraisīt bojājumus darbarīkam.

PIEZĪME: Ja neilona aukla pēc uzsišanas netiek padota, atiniet/nomainiet neilona auklu, ievērojot norādes šajā rokasgrāmatā.

PIEZĪME: Padeve ar uzsišanu nedarbosies pareizi, ja neilona griezējgalva tajā brīdī negriezīsies.

► **Att.9:** 1. Neilona griezējgalva 2. Frēze

Neilona griezējgalva aprīkota ar uzsišanas padeves mehānismu. Lai padotu neilona auklu, uzsitiet griezējgalvu pret zemi, kamēr darbarīks darbojas. Griezējs neilona auklu padeves laikā nogriez vajadzīgajā garumā.

Priekšējā un aizmugures roktura regulēšana

▲UZMANĪBU: Pirms kāta garuma regulēšanas izslēdziet darbarīku un atvienojiet akumulatora kasetni. Neievērojot šo norādījumu, ir iespējami savainojumi.

Noregulējiet kāta garumu tā, lai nolaižot labo roku, jūs varētu noturēt aizmugures rokturi.

► **Att.10:** 1. Rokturis

Lai regulētu kāta garumu, atbrīvojiet fiksēšanas slēdzi, noregulējiet kāta garumu un tad atkal nobloķējiet fiksēšanas slēdzi.

► **Att.11:** 1. Fiksēšanas slēdzis

Noregulējiet priekšējā roktura pozīciju tā, lai nolaižot kreiso roku, jūs varētu noturēt priekšējo rokturi.

► **Att.12:** 1. Priekšējais rokturis

MONTĀŽA

⚠UZMANĪBU: Pirms darbarīka regulēšanas vai apkopes vienmēr pārlicinieties, ka darbarīks ir izslēgts un akumulatora kasetne ir izņemta.

⚠UZMANĪBU: Neieslēdziet darbarīku, ja tas nav pilnībā salikts. Nejauši ieslēdzot daļēji saliktu darbarīku, var gūt smagas traumas.

Priekšējā roktura uzstādīšana

Pievienojiet priekšējo rokturi turētājam un pievelciet to ar sešstūru bultskrūvi un ar roku skrūvējamo uzgriezni, kā norādīts attēlā.

► **Att.13:** 1. Priekšējais rokturis 2. Ar roku skrūvējams uzgrieznis 3. Sešstūru bultskrūve

Priekšējā roktura lenķi var regulēt. Lai regulētu priekšējā roktura lenķi, atskrūvējiet ar roku skrūvējamo uzgriezni, novietojiet priekšējo rokturi veicamajam darbam atbilstošā lenķī un pulksteņrādītāju kustības virzienā cieši pieskrūvējiet ar roku skrūvējamo uzgriezni.

Stieples aizsarga uzstādīšana

⚠IEVĒRĪBAI: Stieples aizsargu neizvārsiet par daudz uz āru. Ja to izvērš par daudz, tas var salūzt.

► **Att.14**

Lai nesabojātu priekšmetus, kas atrodas griezējgalvas ceļā, piestipriniet stieples aizsargu, lai kontrolētu griešanas diapazonu.

Nedaudz izvārsiet stieples aizsargu un ievietojiet to aizsarga atverēs.

Ievietojiet stieples aizsargu caurumos vairoga priekšdaļā. Neilona auklas zīmējums uz vairoga norāda, kuru caurumu izmantot.

► **Att.15:** 1. Caurums

Ja stieples aizsargu nelietojat, paceliet to brīvgaitas stāvoklī.

► **Att.16:** 1. Stieples aizsargs

Vairoga uzstādīšana

⚠UZMANĪBU: Uzstādot vairogu, nepieskarieties neilona auklas griežējam. Saskaņā ar griezēju var izraisīt savainojumus.

► **Att.17:** 1. Skrūve 2. Aizsargs

Uzstādiet vairogu uz motora korpusa un pievelciet to ar divām skrūvēm.

Neilona griezējgalvas uzstādīšana

Papildu piederumi

⚠UZMANĪBU: Ja ekspluatācijas laikā neilona griezējgalva nejauši atsitās pret akmeni vai cietu priekšmetu, apturiet darbarīku un pārbaudiet, vai tam nav bojājumu. Ja neilona griezējgalva ir bojāta, tā nekavējoties jānomaina. Bojāta griešanas instrumenta izmantošana var radīt smagas traumas.

⚠UZMANĪBU: Pēc uzstādīšanas neaizmirstiet izņemt sešstūru uzgriežņu atslēgu.

⚠UZMANĪBU: Uzstādot vai noņemot neilona griezējgalvu, nepieskarieties vairoga neilona auklas griežējam. Saskaņā ar griezēju var izraisīt savainojumus.

⚠IEVĒRĪBAI: Izmantojiet oriģinālu Makita neilona griezējgalvu.

1. Lai viegli nomainītu griešanas instrumentu, darbarīku apvārsiet otrādi.
2. Sešstūru uzgriežņatslēgu ievietojiet atverē motora korpusā un grieziet vārpstu, līdz vārpsta ir nofiksēta.
► **Att.18:** 1. Sešstūra atslēga 2. Caurums 3. Vārpsta

3. Neilona griezējgalvu uzlieciet tieši uz vārpstas un pievelciet, griežot to pulksteņrādītāju kustības virzienā.
► **Att.19:** 1. Neilona griezējgalva

4. Izņemiet sešstūru uzgriežņu atslēgu.

Lai noņemtu neilona griezējgalvu, grieziet to pretēji pulksteņrādītāju kustības virzienam, vienlaikus ar sešstūru atslēgu nofiksējot vārpstu.

Pleca siksnas piestiprināšana

► **Att.20:** 1. Āķis

Pievienojiet plecu siksnas āķus darbarīkam, kā redzams attēlā.

⚠UZMANĪBU: Pārbaudiet, vai plecu siksnas āķi ir stingri piestiprināti darbarīkam. Ja āķi ir piestiprināti nepilnīgi, tie var atvienoties un radīt savainojumus.

Sešstūru uzgriežņu atslēgas uzglabāšana

⚠UZMANĪBU: Nekad neatstājiet sešstūru uzgriežņatslēgu ievietotu darbarīka galvā. Tas var radīt traumas un/vai sabojāt darbarīku.

Kad sešstūru uzgriežņatslēgu nelietojat, glabājiet to, kā parādīts, lai atslēgu nepazaudētu.

► **Att.21:** 1. Sešstūru uzgriežņu atslēga

EKSPLUATĀCIJA

Zāles pļaušana

Turiet zāles trimmeri apmēram 50° leņķī attiecībā pret zemi. Lēnām virziet zāles trimmeri no labās uz kreiso pusi. Pļaujiet zāli vairākas reizes no zāles stiebru augšdaļas, izmantojot neilona auklas galu.

IEVĒRĪBAI: Nemēģiniet garu zāli nopļaut vienā piegājienā. Ja garu zāli mēģināsiet vienā piegājienā nopļaut tieši pie saknēm, neilona griezējgalva var sapīties zālē. Tas var pārslogot motoru un bojāt zāles trimmeri.

IEVĒRĪBAI: Lietojiet zāles trimmeri tā, lai spole nesaskartos ar zemes virsmu. Ja spole saskaras ar zemes virsmu, motors var tikt pārslogots, radot bojājumus zāles trimmerim.

► Att.22

IEVĒRĪBAI: Nepārvietojiet trimmeri ar spēku biežā zālē.

► Att.23

IEVĒRĪBAI: Nelietojiet trimmeri tā, it kā raktu ar to zemi.

► Att.24

Zāles pļaušana koku, betona bloku, ķieģeļu vai akmens tuvumā

Paceliet un sasveriet trimmeri tādā augstumā, lai spole nepieskartos zemei. Pļaujiet zāli ar neilona auklas galu, it kā klauvētu pie zemes.

► Att.25

IEVĒRĪBAI: Pļaujot zāli ap kokiem vai blokiem, turiet zāles trimmeri tā, lai neilona aukla nepieskartos kokam vai blokiem. Ieteicams turēt darbarīku vismaz 5 cm attālumā no koka vai bloka. Ja neilona aukla pieskaras kokam vai bloku, tā var tikt pārrauta. Ja neilona aukla tiek pārrauta spolē, vēlreiz izvelciet neilona auklu, ievērojot maiņas norādes šajā rokasgrāmatā.

Trimmera izmantošana malu apstrādāšanai

Trimmeri var izmantot malu apstrādāšanai, kad jāpļauj zāle, kas aug gar ķieģeļiem vai blokiem.

Novelciet uz leju stieples aizsargu un pagrieziet trimmeri par 180°.

Velkot stieples aizsargu pa zemi, virziet trimmeri un pļaujiet zāli, kā parādīts attēlā. Lai šādā veidā efektīvi pļautu zāli, pārvietojieties paralēli ķieģeļiem vai blokiem.

► Att.26: 1. Stieples aizsargs

Plecu siksnas atvienošana

▲BRĪDINĀJUMS: Vienmēr pilnībā kontrolējiet darbarīku, kad noņemat plecu siksnu.

▲UZMANĪBU: Pirms darbarīka lietošanas plecu siksnu jānoregulē vajadzīgajā garumā, lai mazinātu nogurumu.

▲UZMANĪBU: Pirms darba sākšanas pārliecinieties, ka darbarīks droši turas plecu siksnā.

Plecu siksnu var ātri noņemt. Saspieties mīļties abās sprāzdes pusēs, lai ātri atvienotu darbarīku no plecu siksnas.

► Att.27: 1. Sprāzde

APKOPE

▲BRĪDINĀJUMS: Pirms darbarīka pārbaudes vai apkopes vienmēr pārbaudiet, vai tas ir izslēgts un akumulatora kasetne izņemta. Ja darbarīku neizslēdz un neizņem akumulatora kasetni, tad nejaušas ieslēgšanas gadījumā kādu var smagi traumēt.

IEVĒRĪBAI: Nekad neizmantojiet gazoļīnu, benzīnu, atšķaidītāju, spirtu vai līdzīgus šķidrumus. Tas var radīt izbalēšanu, deformāciju vai plaisas.

Lai saglabātu izstrādājuma DROŠU un UZTICAMU darbību, remontdarbus, apkopi un regulēšanu uzticiet veikt tikai Makita pilnvarotam vai rūpnīcas apkopes centram, un vienmēr izmantojiet tikai Makita rezerves daļas.

Darbarīka tīrīšana

Tīriet darbarīku, noslaukot putekļus, zemes vai nopļauto zāli ar sausu drānu vai drānu, kas mērcēta ziepjuķiedrī un pēc tam izgriezta. Ja nopļautā zāle ir pielipusi motora korpusam, noteikti nofīriet to.

► Att.28: 1. Motora korpusu

Glabāšana

Caurumu aizmugures rokturī var izmantot, lai darbarīku pakarinātu pie sienas uz naglas vai skrūves. Pirms novietošanas glabāšanā paceliet stieples aizsargu, maksimāli saīsiniet kātu un salokiet priekšējo rokturi.

► Att.29: 1. Stieples aizsargs

► Att.30: 1. Priekšējais rokturis 2. Vārpsta

► Att.31: 1. Caurums

Neilona auklas maiņa

▲BRĪDINĀJUMS: Izmantojiet tikai sadaļā “TEHNISKIE DATI” norādītā diametra neilona auklu. Nekādā gadījumā nelietojiet smagāku auklu, metāla stiepli, parastu auklu vai tamlīdzīgu piederumu. Izmantojiet tikai ieteikto neilona auklu, citādi var rasties darbarīka bojājumi un smagas traumas.

▲BRĪDINĀJUMS: Pārbaudiet, vai neilona griezējgalvas vāks korpusam piestiprināts atbilstīgi aprakstam. Ja vāks nav pareizi piestiprināts, neilona griezējgalva var sadalīties, radot smagas traumas.

Ja neilona aukla vairs netiek padota, nomainiet to.

► **Att.32:** (1) Līdz 8 m (2) 70–80 mm

PROBLĒMU NOVĒRŠANA

Pirms nodošanas remontā vispirms veiciet pārbaudi pats. Ja konstatējat kļūmi, kas nav aprakstīta rokasgrāmatā, nemēģiniet darbarīku izjaukt. Dodieties uz Makita pilnvarotu apkopes centru un remontam vienmēr izmantojiet tikai Makita rezerves daļas.

Neatbilstošas darbības stāvoklis	Iespējamais iemesls (kļūme)	Risinājums
Motors nedarbojas.	Nav ievietota akumulatora kasetne.	Ievietojiet akumulatora kasetni.
	Akumulatora kļūme (zems spriegums)	Uzlādējiet akumulatoru. Ja uzlāde neizdodas, nomainiet akumulatoru.
	Piedzīņas sistēma nedarbojas pareizi.	Dodieties to remontēt vietējā pilnvarotā apkopes centrā.
Motors izslēdzas pēc neilgas darbināšanas.	Akumulatora uzlādes līmenis ir par zemu.	Uzlādējiet akumulatoru. Ja uzlāde neizdodas, nomainiet akumulatoru.
	Darbarīks pārkaršis.	Apturiet darbarīku, lai tas atdzistu.
Darbarīks nesasniedz maksimālo apgriezīgu skaitu minūtē.	Nepareizi ievietota akumulatora kasetne.	Uzstādiet akumulatora kasetni, kā aprakstīts šajā rokasgrāmatā.
	Samazinās akumulatora jauda.	Uzlādējiet akumulatoru. Ja uzlāde neizdodas, nomainiet akumulatoru.
	Piedzīņas sistēma nedarbojas pareizi.	Dodieties to remontēt vietējā pilnvarotā apkopes centrā.
Griešanas instruments negriežas: ⇒ nekavējoties apturiet mašīnu!	Starp aizsargu un neilona griezējgalvu iestrēdzis svešķermenis, piemēram, zars.	Izņemiet svešķermeni.
	Piedzīņas sistēma nedarbojas pareizi.	Dodieties to remontēt vietējā pilnvarotā apkopes centrā.
Pārmērīga vibrācija: ⇒ nekavējoties apturiet mašīnu!	Bojāts viens auklas gals.	Rotējošo neilona griešanas galvu piesitiet zemei, lai izbīdītu auklu.
	Piedzīņas sistēma nedarbojas pareizi.	Dodieties to remontēt vietējā pilnvarotā apkopes centrā.
Nevar apturēt griešanas instrumentu un motoru: ⇒ nekavējoties izņemiet akumulatoru!	Elektriska vai elektroniska kļūme.	Izņemiet akumulatoru un sazinieties ar vietējo pilnvaroto apkopes centru, lai vienotos par remontu.

PAPILDU PIEDERUMI

▲UZMANĪBU: Šādi piederumi un papildierīces tiek ieteiktas lietošanai ar šajā rokasgrāmatā aprakstīto Makita darbarīku. Izmantojot citus piederumus vai papildierīces, var tikt radīta trauma gūšanas bīstamība. Piederumu vai papildierīci izmantojiet tikai paredzētajam mērķim.

Ja jums vajadzīga palīdzība vai precīzāka informācija par šiem piederumiem, vērsieties savā tuvākajā Makita apkopes centrā.

- Neilona griezējgalva
- Neilona aukla (griešanas aukla)
- Makita oriģinālais akumulators un lādētājs

PIEZĪME: Daži sarakstā norādītie izstrādājumi var būt iekļauti instrumenta komplektācijā kā standarta piederumi. Tie dažādās valstīs var būt atšķirīgi.