

STOLLAR

the Bread Maker MCS520



- LV LIETOŠANAS PAMĀCĪVA
- LT NAUDOJIMO INSTRUKCIJA
- EE KASUTUSJUHEND
- RU РУКОВОДСТВО ПО ЭКСПЛУАТАЦИИ

Stollar apzinās drošības svarīgumu, tāpēc izstrādā un ražo patēriņa produktus, vispirms domājot par savu klientu drošību. Tomēr lūdzam būt uzmanīgiem, izmantojot elektrisko ierīci, un ievērot piesardzības pasākumus.

SVARĪGA INFORMĀCIJA PAR DROŠĪBU



- Pirms pirmās izmantošanas pārliecinieties, vai jūsu elektrotīkla spriegums atbilst spriegumam, kas norādīts uz datu plāksnītes ierīces apakšā.
- Pirms pirmās lietošanas noņemiet un drošā veidā atbrīvojieties no jebkura iepakojuma.
- Šī ierīce ir paredzēta tikai lietošanai mājsaimniecībā. Neizmantojiet ierīci citiem mērķiem, izņemot paredzēto lietojumu. Nelietojiet to transportlīdzekļos vai laivās, kas atrodas kustībā. Nelietojiet ārpus telpām. Nepareiza lietošana var radīt traumas.
- Pirms lietošanas pilnībā iztiniet elektrības vadu.
- Novietojiet ierīci uz stabilas, karstumizturīgas, līdzenas un sausas virsmas pietiekamā attālumā no malas, kā arī nedarbiniet to uz karstuma avota, piemēram, uz plītnes, krāsns, gāzes plīts, vai tās tuvumā.
- Nepieļaujiet, lai elektrības vads nokārtos pāri letes vai galda malai, pieskartos karstai virsmai vai samezglotos.
- Lietošanas laikā neatstājiet ierīci bez uzraudzības.
- Pirms tīrīšanas, pārvietošanas vai uzglabāšanas vienmēr pārbaudiet, vai ierīce ir pārslēgta stāvoklī OFF (izslēgts), atvienota no elektrotīkla un atdzisusi.
- Nelietojiet ierīci, ja elektrības vads, elektrības kontaktdakša vai ierīce ir jebkādā veidā bojāta. Ja ierīce ir bojāta vai nepieciešama apkope (izņemot tīrīšanu), lūdzu, sazinieties ar Stollar® klientu servisu vai dodieties uz vietni: stollar.eu
- Jebkuru apkopi, izņemot tīrīšanu, jāveic Stollar® pilnvarotajam servisa centram.


- Bērni nedrīkst rotaļāties ar ierīci.
- Šo ierīci var lietot bērni vecumā no 8 gadiem un personas ar pazeminātām fiziskām, sensorām vai garīgām spējām vai personas bez pieredzes un zināšanām, tikai ja tās tiek uzraudzītas vai tām tiek sniegti norādījumi attiecībā uz ierīces drošu lietošanu un tās apzinās ar lietošanu saistītos riskus.
- Ierīci drīkst tīrīt bērni, kas ir vecāki par 8 gadiem, un tikai pieaugušo uzraudzībā.
- Ierīcei un tās elektrības vadam jāatrodas bērniem, kas jaunāki par 8 gadiem, nerasniedzamā vietā.
- Neizmantojiet maizes krāsniņu uz izlietnes notecēšanās virsmas.
- Maizes krāsniņu nav paredzēts lietot, izmantojot ārējo taimeru vai atsevišķu tālvadības sistēmu.
- Ierīcei darbojoties vāks un ārējās virsmas var uzkarst.
- Kad ierīce darbojas, aizsniedzamo virsmu temperatūra var būt augsta.
- Nepieskarieties karstām virsmām. Pirms jebkuru detaļu tīrīšanas ļaujiet maizes krāsniņai atdzist.
- Cepšanas laikā tvaika atveres ir ļoti karstas. Nenovietojiet uz vāka nekādus priekšmetus.
- Maizes krāsniņas ekspluatācijas laikā nenosedziet gaisa ventilācijas atveres.
- Nelieciet pirkstus un rokas maizes krāsniņā, kad tā darbojas. Izvairieties no saskares ar kustīgajām daļām.
- Neatstājiet vāku atvērtu ilglaicīgi.

UZMANĪBU!

Pirms griešanas šķēlēs vienmēr pārlicinieties, vai mīklas mīcīšanas lāpstiņa ir izņemta no izcepta klaipa pamatnes.

- Uzturiet tīru ierīces iekšpusi un ārpusi. Ievērojiet šajā pamācībā sniegtās tīrīšanas instrukcijas.
- Neizmantojiet ierīci bez ievietotas maizes cepšanas pannas. Tas var izraisīt nopietnus bojājumus.
- Īpaši uzmanieties, pārvietojot ierīci, ja tā satur karstu eļļu vai citus karstus šķidrumus.
- Nekad neslēdziet ierīci bez pareizi ievietotas maizes cepšanas pannas.
- Lai nodrošinātu papildu drošību elektroierīču izmantošanas laikā, iesakām uzstādīt diferenciālās aizsardzības ierīci (drošības slēdzi). Elektrotīkla ķēdē, kurai pieslēgta ierīce, iesakām uzstādīt drošības slēdzi, kurā nominālā jauda nepārsniedz 30 mA. Lai saņemtu kvalificētu padomu, sazinieties ar elektriķi.

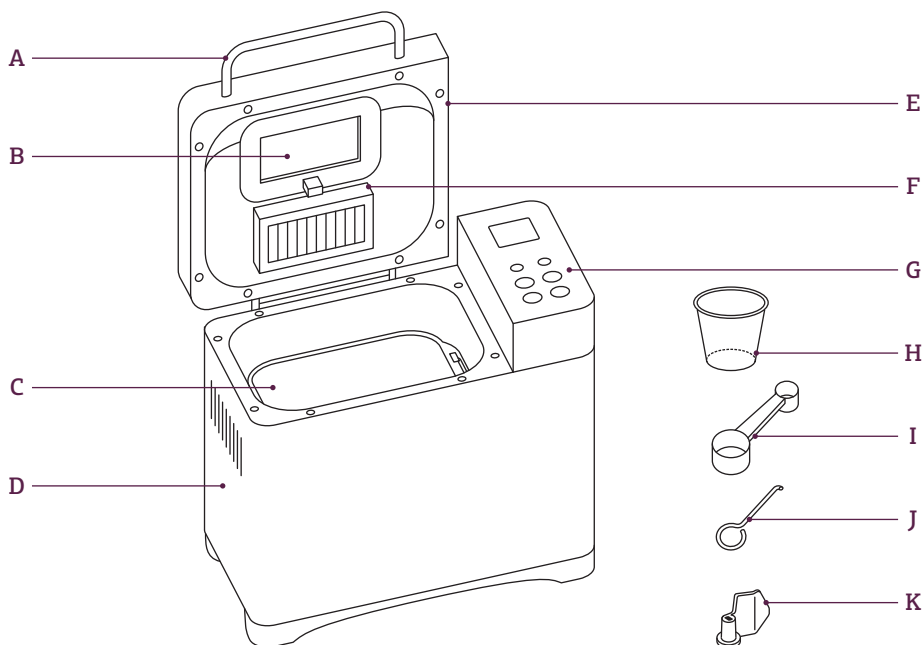
 Attēlotais simbols nozīmē, ka šo ierīci nedrīkst izmest  ar standarta sadzīves atkritumiem. Tā jānogādā vietējās pašvaldības atkritumu savākšanas centrā, kas paredzēts šim mērķim, vai pie izplatītāja, kas nodrošina šādu pakalpojumu. Lai iegūtu papildu informāciju, lūdzu, sazinieties ar vietējo pašvaldību.

 Lai nepieļautu elektrošoku, nekad neiegremdējiet ūdenī tējkannas pamatni, bāzi, elektrības vadu vai elektrības kontaktdakšu, kā arī nepieļaujiet mitruma saskari ar šīm detaļām. Nepieļaujiet ūdens nokļūšanu uz bāzes savienotāja.

SAGLABĀJIET ŠĪS INSTRUKCIJAS

IEPAZĪSTIET

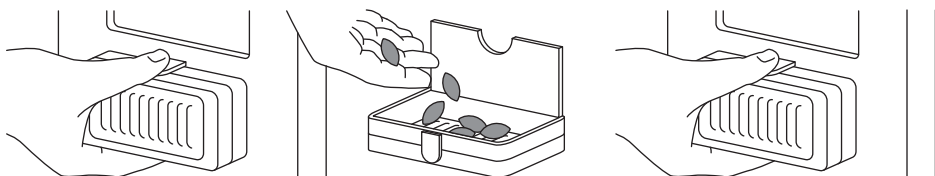
savu Stollar Bread Maker MCS520



- A. Rokturis
- B. Skatlodziņš
- C. Maizes cepšanas panna ar pretpiedeguma pārklājumu
- D. Nerūsējošā tērauda korpuss
- E. Vāks
- F. Noņemams konteineris sastāvdaļām

- G. Skārienjūtīgs vadības panelis un LED displejs
- H. Mērglāze
- I. Mērkarote
- J. Āķis lāpstiņas izņemšanai
- K. Lāpstiņa miklas mīcīšanai ar pretpiedeguma pārklājumu

Noņemams konteineris sastāvdaļām



VADĪBAS PANELIS

Izvēlne

Spiediet taustiņu, lai izvēlētos vienu no 17 programmām. Programmas numurs tiks attēlots displejā.

1. Parastā maize
2. Saldā maize
3. Ierauga maize
4. Franču maize
5. Pilngraudu maize
6. Ātrā maize
7. Cepšana bez kukura
8. Graudu maize
9. Piena baltmaize
10. Kēkss
11. Mīkla
12. Rauga mīkla
13. Ievārijums
14. Cepšana
15. Jogurts
16. Bezglutēna maize
17. Fermentācija

Klaips

Gatavotā produkta svara izvēle. Spiediet taustiņu, lai izvēlētos gatavotā produkta svaru (500g, 750g un 1kg). Šī funkcija ir pieejama programmām no 1 līdz 9.

«+» un «-»

Izmantojiet, lai iestatītu taimerī. Secīga piespiešana ļauj izvēlēties iestatīšanas soli, displejā esošie skaitļi pārstās mainīties, tiklīdz atlaidsiet taustiņu.



Krāsa

Garozas krāsas izvēle (indikatori displejā - light / medium / dark). Spiediet taustiņu, lai izvēlētos garozas krāsu – gaiša, vidēja un tumša.



Start/Stop/Pauze

Piespiediet šo taustiņu, lai uzsāktu gatavošanas procesu (atskanēs skaņas signāls), nepieciešamības gadījumā apturēt gatavošanas procesu, piespiežot taustiņu uz 1 sekundi (kamēr atskanēs skaņas signāls). Pēc tam, gatavošanas procesa turpināšana nebūs iespējama – ierīce atgriezīsies pie sākotnējiem programmas iestatījumiem.

Ja pēc gatavošanas procesa uzsākšanas turēsiet nospiestu taustiņu ilgāk par 1 sekundi, laika atskaite līdz programmas beigām apstāsies un ierīce pārslēgsies gaidīšanas režīmā. Jūs varat pievienot sastāvdaļas. Atkārtota taustiņa piespiešana - gatavošanas process turpināsies. Pēc gatavošanas procesa beigām un skaņas signāla atskanēšanas, turiet taustiņu piespiestu 1 sekundi līdz ierīce izslēgsies.

Statusi, kuri tiek attēloti displejā gatavošanas laikā

Reservation	Atliktais starts
Preheat	Uzsildīšana
Knead 1	Mīcīšana 1
Rest	Pauze
Knead 2	Mīcīšana 2
Ferment 1,2,3	Fermentācija 1, 2, 3
Bake	Cepšana
Keep warm	Siltuma saglabāšana
Complete	Gatavs
Bread maker	Maizes cepšana

MĒRGLĀZE

Mērglāze ar šķidruma tilpuma un miltu apzīmējumiem. Pilna glāze atbilst aptuveni 160g miltu.

IZMANTOŠANA

Stollar Bread Maker MCS520

PIRMS PIRMĀS IZMANTOŠANAS

Uzmanīgi izpakojojiet ierīci un atbrīvojieties no visiem iepakojuma materiāliem un reklāmas uzlīmēm. Notīriet ierīces korpusu ar mitru drānu. Nomazgājiet maizes cepšanas pannu un lāpstiņu siltā ziepjūdenī. Noslaukiet korpusu un visas daļas līdz tās ir sausas. Pirms ieslēgšanas pārlicinieties, ka neviena no iekšējām un ārējām daļām nav bojāta un nav redzami citi defekti.

Novietojiet ierīci uz cietas, līdzenas, horizontālas virsmas, pietiekamā attālumā no siltuma avotiem, vietām, kur uz ierīces var noklūt ūdens, karsti tauki vai citi šķidrumi. Uztādot ierīci pārlicinieties, ka tuvumā nav dekoratīvu virsmu, elektronisku ierīču un citu priekšmetu, kurus varētu ietekmēt augsta temperatūra.

Nekādā gadījumā neuzstādiēt maizes krāsnī pie galda malas, kā arī cieši pie sienām vai citām ierīcēm.

Pirms novietosiet ierīci zem karināmajiem skapišiem, pārlicinieties, ka ir pietiekami daudz brīvas vietas vāka atvēršanai.

Pirmās izmantošanas laikā iespējams sajūtīsiet raksturīgu smaku un manīsiet vieglus dūmus, kuri rodas no smērvielu, kas izmantotas ražošanā, sadegšanas. Tā ir normāla parādība un nav ražošanas defekts.

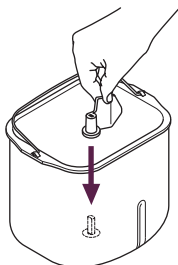
IZMANTOŠANA

1. Atveriet vāku, izņemiet maizes cepšanas pannu, turot to aiz roktura, pagrieziet pielietojot nelielu spēku un pavelciet uz augšu.

! UZMANĪBU

Izņemot pannu, nemēģiniet to šūpot krāsns iekšpusē. Pannas bojāšana nākotnē var izraisīt temperatūras sensora nekorektu darbību un pasliktināt cepšanas kvalitāti.

2. Uzstādiēt lāpstiņu miklas mīcīšanai uz vārpsta, savietojot gropes.



3. Nosveriet nepieciešamās sastāvdaļas, vadoties pēc receptes. Sagatavojiet papildus sastāvdaļas (siers, šķiņķis, augļi, rieksti, rozīnes un citi) vadoties pēc receptes. Visām sastāvdaļām ir jābūt istabas temperatūrā (25-35°C), ja receptē nav norādīts savādāk.

Salieciet galvenās sastāvdaļas maizes cepšanas pannā pareizā secībā, kā tas ir norādīts receptē:

Sākumā pievienojiet maizes cepšanas pannā šķidrās sastāvdaļas (ūdens, piens) un/vai olas. Ūdenim ir jābūt istabas temperatūrā (25-35°C), pārāk augsta ūdens temperatūra negatīvi ietekmēs miklas pacelšanos.

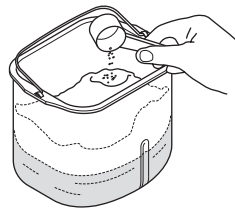
Gadījumā, ja izmantosiet atliktā starta režīmu, obligāti izmantojiet tikai sauso pienu, jo piens var sarūgt pirms gatavošanas uzsākšanas. Cukuru un sāli pievienojiet šķidrājām sastāvdaļām, stingri sekojot norādēm receptē.

Pievienojiet pārējās šķidrās sastāvdaļas (medus, sīrups, melase u.c.).

Pievienojiet sausās sastāvdaļas (sāciēt ar miltiem, tad sauso pienu, garšvielas, garšaugus u.c.).

Beigās pievienojiet raugu un cepamo pulveri. Šīs sastāvdaļas nekādā gadījumā nedrīkst pieskarties šķidrumiem, jo fermentācija var sākties pārāk agri.

Rezultātā maize var sanākt cieta un rupja. Raugs nedrīkst pieskarties sālim. Ir ieteicams izveidot bedrīti miltu kalnā un ievietot tajā raugu un cepamo pulveri.



4. Ieberiet papildus sausās sastāvdaļas (rieksti, kaltēti augļi, desa, olīvas u.c.) noņemamajā konteinerā. Aizveriet konteineru vāku un uzstādiēt konteineru krāsns vākā. Tas automātiski atvēršies gatavošanas procesa laikā.
5. Uzmanīgi ievietojiet maizes cepšanas pannu krāsns sildīšanas kamerā. Aizveriet maizes cepšanas krāsns vāku.
6. Pieslēdziet ierīci pie strāvas avota. Ieslēdziet ierīci, piespiežot taustiņu "Start/Stop/Pauze". Ierīce atskaņos skaņas signālu un displejā tiks attēlots programmas numurs un taimeris. Pēc noklusējuma ir iestatīts: produkta svars – 1 kg, garozas krāsa – VIDĒJA, programma #1 – PARASTA MAIZE.

STOLLAR BREAD MAKER MCS520 IZMANTOŠANA

- Izvēlieties nepieciešamo programmu, spiežot "MENU" taustiņu (tiks atskaņots skaņas signāls).
- Iestatiet produkta svaru, spiežot taustiņu "LOAF" (tiks atskaņots skaņas signāls).
- Iestatiet vēlamo garozas krāsu, spiežot taustiņu "COLOUR" (tiks atskaņots skaņas signāls).
- Ja nepieciešams iestatiet atliktā starta taimerī, izmantojot taustiņus "-" un "+" (tiks atskaņots skaņas signāls).

Atliktā starta funkcija ļaus pagatavot produktu pēc nepieciešamā laika posma, intervālā līdz pat 15 stundām (ieskaitot gatavošanas laiku) ar 10 minūšu iestatīšanas soli. Neizmantojiet šo programmu, ja recepte satur produktus, kas ātri bojājas (olas, svaigs piens, gaļa, siers un citi). Atliktā starta režīms ir pieejams tikai programmām no 1 līdz 9.

Programmas uzsākšanas laiks skaitīsies klāt programmas laikam. Rezultātu redzēsiet displejā.

PIEMĒRS

22:00 jūs vēlaties izcept maizi, lai tā būtu gatava 8:00 no rīta, kas ir pēc 10 stundām. Izvēlēti sekojošie iestatījumi - programma #1, produkta svars - 1 kg, vidēja garozas krāsa. Displejā ir attēlots gatavošanas laiks 3:16. Piespiediet un turiet nospiestu "+" taustiņu kamer displejā tiks attēlots 10:00. Ja jūs palaidāt garām vēlamo laiku, piespiediet "-" taustiņu un samaziniet laiku. Atliktā starta laiks ir iestatīts. Tagad maizes cepšanas process tiks pabeigts pēc 10 stundām, 8:00 no rīta.

Ja vēlaties uzsākt gatavošanas procesu uzreiz – izlaidiet šo soli.

- Pārliedzieties, ka maizes cepšanas krāsns ir gatava darba uzsākšanai – sastāvdaļas ievietotas, izvēlēta programma, iestatīts svars un garozas krāsa, ja nepieciešams iestatīts atliktā starta laiks. Piespiediet taustiņu "Start/Stop/Pauze", lai uzsāktu gatavošanas procesu (atskanēs skaņas signāls un sāksiet laika atskaite līdz programmas beigām).

PIEBILDE

Pēc programmas uzsākšanas sāksies miltu maisīšana. Programma var automātiski iestatīt intervālu pirmās maisīšanas laikā – 2 minūtes. Pēc divām minūtēm ieslēgsies pauze, tad sāksies atkārtotās maisīšanas režīms. Gadījumā, ja kādu sastāvdaļu būs pārāk maz (piemēram ūdens) – atskanēs skaņas signāls.

PIEBILDE

Pēc atliktā starta iestatīšanas – displejā sāks mirgot indikators. Kad pienāks laiks, ierīce uzsāks darboties, sāksies laika atskaite un miltu maisīšana.

PIEBILDE

Izvēloties programmu #5 "Pilngraudu maize", pirmā maisīšana sāksies 10 minūtes pēc programmas uzsākšanas, uzreiz iedegsies indikators displejā. Tā kā pilngraudu milti ir smagāki, programma pirms miklas micīšanas pus stundu sildīs sastāvdaļas un atstās miklu ilgāku laiku atpūsties. Maizes klaipi no pilngraudu miltiem parasti ir mazāki pēc izmēra un blīvāki.

- Pēc gatavošanas procesa beigām, laika atskaite beigsies, displejā attēlosies "0:00" un atskanēs skaņas signāls.
- Siltuma saglabāšana. Pēc programmu (no 1 līdz 9) beigām un pēc skaņas signāla, automātiski ieslēgsies gatavā ēdiena siltuma saglabāšanas funkcija (displejā attēlosies programmas numurs un laiks 0:00). Šis režīms automātiski izslēgsies pēc 60 minūtēm, atskanēs skaņas signāls. Lai izslēgtu siltuma saglabāšanas funkciju, piespiediet un turiet piespiestu taustiņu "Start/Stop/Pauze" līdz atskanēs skaņas signāls. Lai iegūtu vislabākos gatavošanas rezultātus, ir ieteicams izņemt gatavos produktus no krāsns uzreiz pēc to pagatavošanas.
- Piespiediet taustiņu "Start/Stop/Pauze", lai izslēgtu ierīci. Atvienojiet ierīci no strāvas avota.
- Lai izņemtu maizes cepšanas pannu, izmantojiet virtuves cimdus. Atveriet vāku, izņemiet maizes cepšanas pannu, turot to aiz roktura un ar nelielu spēku pavelciet to uz augšu.
- Apgrieziet maizes cepšanas pannu otrādi un, viegli pakratot, izņemiet arī maizes klaipu. Uzlieciet to uz restes vai šķīvja. Atstājiet uz 20 minūtēm, lai maize atdzistu. Maizes krāsns konstrukcija paredz, ka izņemot maizi no pannas, lāpstiņa paliktu pannā. Gadījumā, ja tas nenotiek, un lāpstiņa palika maizē, izņemiet to arī ar komplektācijā iekļauto āķi. Tas nav rūpnīcas defekts.
- Pēc maizes cepšanas pannas un ierīces atdzīšanas, veiciet tīrīšanu, kā tas ir aprakstīts sadaļā "Apkope un tīrīšana".

PIEBILDE

- Programmā #11 "Mikla" (Raw Dough) funkcija «LOAF» un «COLOUR» nav pieejama.
- Programmā #12 "Rauga mikla" (Leaven Dough) funkcija «LOAF» un «COLOUR» nav pieejama.
- Programmā #13 "Ievārījums" (Jam) funkcija «COLOUR» un atliktā starta taimeris nav pieejams.


UZMANĪBU

Esiet īpaši piesardzīgi un neļaujiet bērniem tuvoties krāsnij, kad gatavošana ir pabeigta un panna ar ievārījumu ir izņemta no krāsns, lai nepieļautu traumas un apdegumus.

PIEBILDE

- Programmā #14 "Cepšana" (Bake) izmantojiet iepriekš pagatavotu miklu (ieskaitot miklu, kas gatavota programmā #11 "Mikla") un iestatiet laiku vadoties pēc receptes.
- Programmā #15 "Jogurts" (Yogurt) iestatiet laiku vadoties pēc receptes, kā arī ir nepieciešama pieredze sastāvdaļu gatavošanā.

ENERGONEATKARĪGA ATMIŅA

Maizes cepšanas krāsns ir aprīkota ar energoneatkarīgu atmiņu. Īslaicīgas elektrības atslēgšanas gadījumā (līdz 15 minūtēm), visi iestatītie iestatījumi tiks saglabāti un elektrības pieslēgšanas brīdī programmas izpilde tiks turpināta. Kopējais gatavošanas laiks tiks palielināts, pieskaitot klāt aizkavēto laiku.

IETEICAMĀS RECEPTES DAŽĀDĀM PROGRAMMĀM**1. PARASTA MAIZE**

SASTĀVDAĻAS	PRODUKTA SVARS	PRODUKTA SVARS	PRODUKTA SVARS
	500g	750g	1kg
Ūdens	160ml	240ml	290ml
Sviests	2 lielās karotes	2 lielās karotes	3 lielās karotes
Sāls	½ mazās karotes	½ mazās karotes	1 mazā karote
Cukurs	1 lielā karote	2 lielās karotes	3 lielās karotes
Sausais piens	2 lielās karotes	3 lielās karotes	5 lielās karotes
Milti	300g	400g	475g
Raugis	1 mazā karote	1 mazā karote	1 mazā karote

2. SALDA MAIZE

SASTĀVDAĻAS	PRODUKTA SVARS	PRODUKTA SVARS	PRODUKTA SVARS
	500g	750g	1kg
Ūdens	160ml	240ml	290ml
Eļļa	2 lielās karotes	2 lielās karotes	3 lielās karotes
Sāls	½ mazās karotes	½ mazās karotes	½ mazās karotes
Cukurs	4 lielās karotes	6 lielās karotes	6 lielās karotes
Sausais piens	2 lielās karotes	3 lielās karotes	4 lielās karotes
Milti	300g	400g	500g
Raugis	1 mazā karote	1 mazā karote	1 mazā karote

STOLLAR BREAD MAKER MCS520 IZMANTOŠANA

3. IERAUGA MAIZE

SASTĀVDAĻAS	PRODUKTA SVARS	PRODUKTA SVARS	PRODUKTA SVARS
	500g	750g	1kg
Ūdens	160ml	200ml	240ml
Cukurs	1 lielā karote	1 lielā karote	2 lielās karotes
Sausais piens	2 lielās karotes	3 lielās karotes	4 lielās karotes
Augu eļļa	1 lielā karote	1 lielā karote	2 lielās karotes
Sāls	½ mazās karotes	¾ mazās karotes	1 mazā karote
Milti	275g	350g	400g
Raugis	⅓ mazās karotes	⅓ mazās karotes	⅓ mazās karotes

4. FRANČU MAIZE

SASTĀVDAĻAS	PRODUKTA SVARS	PRODUKTA SVARS	PRODUKTA SVARS
	500g	750g	1kg
Ūdens	200ml	260ml	320ml
Eļļa	2 lielās karotes	2 lielās karotes	3 lielās karotes
Sāls	½ mazās karotes	½ mazās karotes	½ mazās karotes
Cukurs	1 lielā karote	2 lielās karotes	3 lielās karotes
Sausais piens	2 lielās karotes	3 lielās karotes	4 lielās karotes
Milti	300g	400g	500g
Raugis	1 mazā karote	1 mazā karote	1 un ¼ mazās karotes

5. PILNGRAUDU MAIZE

SASTĀVDAĻAS	PRODUKTA SVARS	PRODUKTA SVARS	PRODUKTA SVARS
	500g	750g	1kg
Ūdens	210ml	280ml	340ml
Eļļa	2 lielās karotes	2 lielās karotes	3 lielās karotes
Sāls	½ mazās karotes	1 mazā karote	1 un ½ mazās karotes
Milti	150g	200g	250g
Pilngraudu milti	150g	200g	250g
Cukurs	2 lielās karotes	3 lielās karotes	4 lielās karotes
Raugis	1 mazā karote	1 un ¼ mazās karotes	1 un ½ mazās karotes

6. ĀTRĀ MAIZE

SASTĀVDAĻAS	PRODUKTA SVARS	PRODUKTA SVARS	PRODUKTA SVARS
	500g	750g	1kg
Ūdens (40-50°C)	180ml	240ml	300ml
Eļļa	2 lielās karotes	2 lielās karotes	3 lielās karotes
Sāls	½ mazās karotes	½ mazās karotes	½ mazās karotes
Milti	280g	375g	450g
Cukurs	1 lielā karote	2 lielās karotes	3 lielās karotes
Sausais piens	2 lielās karotes	3 lielās karotes	4 lielās karotes
Raugis	2 lielās karotes	3 lielās karotes	4 lielās karotes

7. CEPŠANA BEZ CUKURA

SASTĀVDAĻAS	PRODUKTA SVARS	PRODUKTA SVARS	PRODUKTA SVARS
	500g	750g	1kg
Ūdens	120ml	280ml	240ml
Eļļa	2 lielās karotes	2 lielās karotes	3 lielās karotes
Sāls	¾ mazās karotes	1 mazā karote	1 un ¼ mazās karotes
Milti	280g	375g	450g
Olas	1	1	1
Ksilīts	3 lielās karotes	4 lielās karotes	5 lielās karotes
Sausais piens	2 lielās karotes	3 lielās karotes	4 lielās karotes
Raugis	1 mazā karote	1 mazā karote	1 mazā karote

8. GRAUDU MAIZE

SASTĀVDAĻAS	PRODUKTA SVARS	PRODUKTA SVARS	PRODUKTA SVARS
	500g	750g	1kg
Ūdens	120ml	170ml	210ml
Eļļa	2 lielās karotes	2 lielās karotes	3 lielās karotes
Sāls	½ mazās karotes	¾ mazās karotes	1 mazā karote
Pilngraudu milti	50g	85g	100g
Auzu milti	50g	75g	100g
Milti	200g	250g	300g
Olas	1	1	1
Raugis	1 mazā karote	1 mazā karote	1 mazā karote

9. PIENA BALTMAIZE

SASTĀVDAĻAS	PRODUKTA SVARS	PRODUKTA SVARS	PRODUKTA SVARS
	500g	750g	1kg
Ūdens	120ml	180ml	240ml
Eļļa	2 lielās karotes	2 lielās karotes	3 lielās karotes
Cukurs	2 lielās karotes	3 lielās karotes	4 lielās karotes
Milti	280g	375g	450g
Sāls	½ mazās karotes	¾ mazās karotes	1 mazā karote
Olas	1	1	1
Sausais piens	2 lielās karotes	3 lielās karotes	5 lielās karotes
Raugis	1 mazā karote	1 mazā karote	1 mazā karote

STOLLAR BREAD MAKER MCS520 IZMANTOŠANA

10. KĒKSS

SASTĀVDAĻAS	APJOMS
Olas	4
Eļļa	100g
Cukurs	150g
Milti	380g
Sāls	1 mazā karote
Soda	3,5g

11. MĪKLA

SASTĀVDAĻAS	APJOMS
Ūdens	280ml
Augu eļļa*	2 lielās karotes
Olas*	2
Sāls*	1 un ½ mazās karotes
Cukurs*	1 lielā karote
Milti	4 mērglāzes

*- var palielināt daudzumu pēc garšas

12. RAUGA MĪKLA

SASTĀVDAĻAS	APJOMS
Ūdens	240ml
Augu eļļa	2 lielās karotes
Sāls	1 un ½ mazās karotes
Cukurs	1 lielā karote
Milti	3 mērglāzes
Raugis	1 un ½ mazās karotes

13. IEVĀRĪJUMS

SASTĀVDAĻAS	APJOMS
Cukurs	300g
Apelsīns	600g
Želantīns	50g

16. BEZGLUTĒNA MAIZE

SASTĀVDAĻAS	APJOMS
Rīsu milti	500g
Rudzu milti	100g
Cukurs	60g
Sāls	12g
Cepamais pulveris	10g
Raugis	7g
Ūdens	500ml
Augu eļļa	40ml

Gatavošanas secība:

Pievienojiet sastāvdaļas maizes cepšanas krāsnī sekojošā secībā:

1. Ūdens
2. Augu eļļa
3. Sāls
4. Cukurs
5. Rudzu milti
6. Cepamais pulveris
7. Rīsu milti
8. Raugis

PADOMS: Pasniedziet maizi kopā ar lēcu zupu.

17. FERMENTĀCIJA

Šī funkcija tiek izmantota, ja ir nepieciešams pagatavot ēdienus pēc noteiktām receptēm.

APKOPE UN TĪRĪŠANA

Stollar Bread Maker MCS520

Pirms sākt tīrīšanu pārlicinieties, ka ierīce ir pilnībā atdzisusi un atvienota no maiņstrāvas rozetes. Pirms atkārtotas izmantošanas vienmēr noslaukiet ierīci un tās daļas līdz tās ir sausas.

1. Atveriet vāku un izņemiet maizes cepšanas pannu, pavelkot to aiz roktura uz augšu.
2. Noņemiet maisīšanas lāpstiņu. Gadījumā, ja lāpstiņu nesānāk noņemt no vārpsta, uzpildiet pannu ar siltu ūdeni un ļaujiet pastāvēt. Tas samikstinās piekaltušo mīklu un lāpstiņu viegli varēs noņemt.
3. Nomazgājiet mērglāzi, mērkaroti, maizes cepšanas pannu un lāpstiņu siltā ziepjūdenī un rūpīgi nosusiniet.
Gadījumā, ja maisīšanas lāpstiņas iekšpuse ir ļoti netīra, ielieciet to karstā ūdenī, tad rūpīgi nomazgājiet.
4. Noslaukiet iekšējo kameru un ierīces korpusu ar mitru drānu. Ja nepieciešams, izmantojiet nelielu daudzumu mazgājamā līdzekļa. Pilnībā atbrīvojieties no mazgājamā līdzekļa, citādi tas var ietekmēt maizes garšu.

5. Pirms atkārtotās maizes krāsns izmantošanas vai pirms to uzglabāt, pārlicinieties, ka visas daļas ir pilnībā sausas.

UZMANĪBU

Nekādā gadījumā neiegremdējiet ierīci un elektrības vadu ūdenī vai citā šķidrumā.

UZMANĪBU

Aizliegts izmantot abrazīvus tīrīšanas līdzekļus, kā arī šķīdinātājus un švammītes ar abrazīvu vai cietu virsmu ierīces un tās daļu tīrīšanai.

UZMANĪBU

Maizes krāsni un tās daļas ir aizliegts mazgāt trauku mazgājamajā mašīnā.

PROBLĒMU NOVĒRŠANA

PROBLĒMA	IESPĒJAMĀIS IEMESLS	RISINĀJUMS
Ierīce neuzsāk miltu maisīšanu	Ierīce nav pieslēgta pie strāvas / nav piespiests taustiņš "Start/Stop/Pauze" Ieslēgts atliktā starta režīms	Pārbaudiet strāvas pieslēgumu un/vai piespiediet taustiņu "Start/Stop/Pauze" Pārbaudiet informāciju uz indikatora un sekojiet pamācībā esošajām norādēm
Neparasta skaņa	Daļu bojājums Cietu sastāvdaļu klātbūtne Maizes cepšanas pannu ir ievietota nepareizi	Sazinieties ar autorizēto servisa centru Nekas nav jādara Pareizi ievietojiet maizes cepšanas pannu
Neparasta smaka	Bojāts strāvas vads	Izslēdziet ierīci. Pārbaudiet vada atrašanās vietu un noņemiet vadu no siltajām virsmām.
Displejā tiek attēlota kļūda «LLL»	Ierīces temperatūra zemāk par -10°C	Ierīci drīkst izmantot -10°C līdz +50°C temperatūras robežās
Displejā tiek attēlota kļūda «HHH»	Ierīces temperatūra augstāka par +50°C	Ierīci drīkst izmantot -10°C līdz +50°C temperatūras robežās
Displejā tiek attēlota kļūda «EE0» vai «EE1»	Temperatūras sensora defekts	Sazinieties ar autorizēto servisa centru