

## **Lietotāja rokasgrāmata**

---

# LIETOTĀJA ROKASGRĀMATA

---

RĀDĪTĀJS

<b>Lietošanas un apkopes instrukcija</b> .....	<b>2</b>
<b>Vispārīga informācija</b> .....	<b>2</b>
LED gaisma .....	2
Apgaismojuma sistēmas (atkarībā no modeļa) .....	2
Plaukti un durvju nodalījumi .....	2
Durvis .....	2
Apsarmojuma noņemšanas piederums* .....	3
Apsarmojuma noņemšanas piederuma tīrīšana .....	3
<b>Kā lietot ierīci</b> .....	<b>4</b>
Pirmā lietošanas reize .....	4
Ledusskapja nodalījums un pārtikas uzglabāšana .....	4
Kā uzglabāt svaigus pārtikas produktus un dzērienus .....	4
Saldētavas nodalījums un pārtikas uzglabāšana .....	4
Saldētavas atvilktnes izņemšana .....	4
Ieteikumi svaigu produktu saldēšanai un glabāšanai .....	4
Sasaldēti pārtikas produkti: iepirkšanās padomi .....	5
Pārtikas produktu plaukts dažādās temperatūrās .....	5
Darbības skaņas .....	5
Ieteikumi ierīces neizmantošanas gadījumā .....	6
<b>Tīrīšana un apkope</b> .....	<b>7</b>
<b>Blīves nomaiņa</b> .....	<b>8</b>
<b>Klientu apkalpošanas dienests</b> .....	<b>9</b>



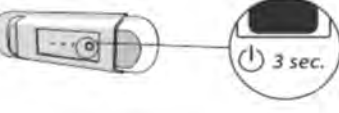


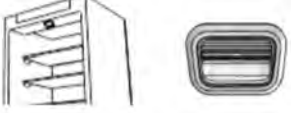

## Vispārīga informācija

### LED gaisma

Ja LED apgaismojuma sistēma nedarbojas, lūdzu, sazinieties ar apkopes centru, lai to nomainītu.

**Svarīgi!** Ledusskapja apgaismojums ieslēdzas, kad ledusskapja durvis tiek atvērtas. Ja durvis ir atvērtas ilgāk par 8 minūtēm, gaisma automātiski izslēgsies.

### Apgaismojuma sistēmas (atkarībā no modeļa)

	Šajā izstrādājumā ir gaismas avots ar energoefektivitātes klasi F
	Šajā izstrādājumā ir gaismas avots ar energoefektivitātes klasi G
	Šajā izstrādājumā ir gaismas avots ar energoefektivitātes klasi G
	Šajā izstrādājumā ir gaismas avots ar energoefektivitātes klasi G
	Šajā izstrādājumā ir gaismas avots ar energoefektivitātes klasi G
	Šajā izstrādājumā ir gaismas avots ar energoefektivitātes klasi F
	Šajā izstrādājumā ir gaismas avots ar energoefektivitātes klasi G

### Plaukti un durvju nodalījumi

Visi plaukti, nolaižamās malas un izvelkamie grozi ir izņemami. Šo komponentu daudzums var atšķirties atkarībā no modeļa.

### Durvis

#### Durvju atvēršanas virziena maiņa

Piezīme: Durvju atvēršanas virzienu var mainīt. Ja šo darbību veic pēc pārdošanas apkalpošanas dienests, uz to neattiecas garantija. Durvju atvēršanas virzienu ieteicams mainīt divām personām. Sekojiet norādījumiem **Montāžas instrukcijā**.

## Apsarmojuma noņemšanas piederums\*

SARMAS APTURĒŠANAS piederums ir paredzēts saldētavas nodalījumā radušās sarmas daļējai savākšanai, un tas ir viegli noņemams un notīrāms, tādējādi samazinot laiku, kas nepieciešams saldētavas nodalījuma atkausēšanai.

## Apsarmojuma noņemšanas piederuma tīrīšana

– Atveriet saldētavas nodalījuma durtiņas un izņemiet augšējo atvilktni (2. attēls).

– Atbrīvojiet SARMAS APTURĒŠANAS piederumu (3. attēls) un izņemiet to (4. attēls), cenšoties to nenomest uz stikla plaukta, kas atrodas zem tā.

Piezīme: Ja piederums ir iesprūdis vai ir grūti izņemams, neturpiniet tā izņemšanu, bet pilnībā atkausējiet saldētavas nodalījumu.

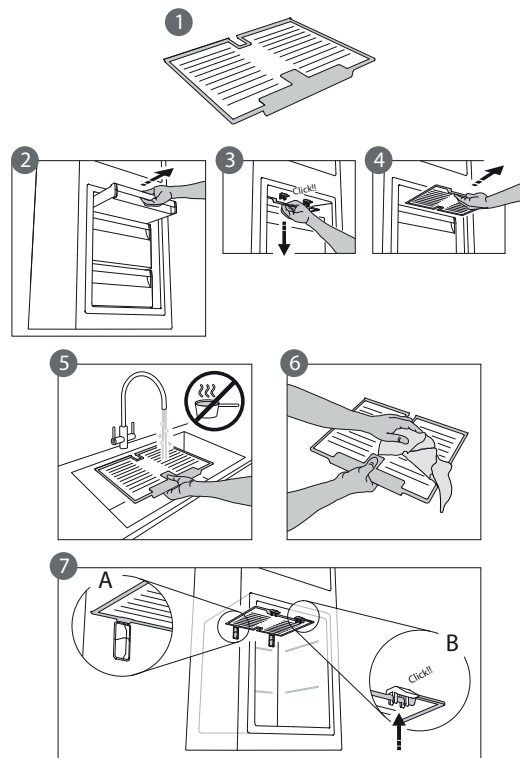
– Aizveriet saldētavas nodalījuma durvis.

– Noņemiet sarmu no piederuma, to noskalojot zem tekoša (ne karsta) ūdens (5. attēls).

– Ļaujiet piederumam notecēt un noslaukiet plastmasas daļas ar mīkstu drānu.

– Ielieciet piederumu atpakaļ, aizmugurējo daļu novietojot uz attēlā 7-A redzamajiem izvirzījumiem, pēc tam piederuma rokturi nostipriniet pie augšējām skavām (attēls 7-B).

– Ievietojiet augšējo atvilktni un aizveriet saldētavas nodalījuma durtiņas. SARMAS APTURĒŠANAS piederumu var notīrīt atsevišķi, neveicot pilnīgu saldētavas nodalījuma atkausēšanu. Regulāri tīrot SARMAS APTURĒŠANAS piederumu, var samazināt saldētavas pilnīgas atkausēšanas nepieciešamību.



\* Tikai atsevišķiem modeļiem

## Kā lietot ierīci

### Pirmā lietošanas reize

Pēc uzstādīšanas uzgaidiet vismaz divas stundas, pirms pievienojat ierīci barošanas avotam. Pēc pievienošanas ierīce sāks automātiski darboties. Piemērotākie temperatūras iestatījumi jau ir atlasīti rūpnīcā. Pēc ierīces ieslēgšanas uzgaidiet 4–6 stundas, lai tiktu sasniegta pareiza pārtikas uzglabāšanas temperatūra.

### Ledusskapja nodalījums un pārtikas uzglabāšana

Ledusskapja nodalījumā var uzglabāt svaigu pārtiku un dzērienus. Ledusskapja nodalījums tiek atkausēts pilnīgi automātiski. Ja uz nodalījuma iekšējās aizmugures sienas reizēm redzami ūdens pilieni, tā ir automātiskās atkausēšanas posma pazīme. Atkausēšanas ūdens tiek aizvadīts uz drenu un pēc tam savākts konteinerā, kur tas iztvaiko.

Piezīme: vides temperatūra, durvju atvēršanas biežums un ierīces novietojums var ietekmēt abu nodalījumu iekšējo temperatūru. Iestatiet temperatūru atbilstoši šiem faktoriem. Ļoti mitros apstākļos ledusskapja nodalījumā var veidoties kondensāts, it īpaši uz stikla plauktiem. Šādā gadījumā ieteicams aizvērt konteinerus ar šķidrumiem (piemēram, buljona katlu) ietīt pārtiku ar augstu ūdens saturu (piemēram, dārzeņus) un ieslēgt ventilatoru (ja ir). Visas atvilktnes, durvju plauktus un plauktus var izņemt.

#### Gaisa ventilācija

Dabīgā gaisa cirkulācija ledusskapja nodalījumā rada zonas ar atšķirīgām temperatūrām. Zemākā temperatūra ir tieši virs augļu un dārzeņu atvilktnes un pie aizmugurējās sienas. Augstākā temperatūra ir nodalījuma augšā, priekšpusē. Nepareiza ventilācija var palielināt enerģijas patēriņu un pasliktināt ledusskapja darbību.

### Kā uzglabāt svaigus pārtikas produktus un dzērienus

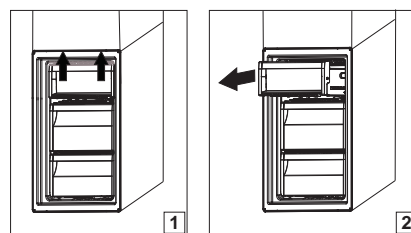
Pārtiku, kas izdala etilēna gāzi (āboli, aprikozes, bumbieri, persiki, avokado, vīģes, žāvētas plūmes, mellenes, melones, pupiņas) vai ir jutīgi pret to, piemēram, augļi, dārzeņi un salāti, ieteicams atdalīt vai ietīt plēvē, lai tādējādi pagarinātu to uzglabāšanas laiku, piemēram, neuzglabājat tomātus kopā ar kivi vai kāpostiem. Neuzglabājat produktus pārāk cieši, tādējādi traucējot gaisa cirkulācijai. Lietojiet otrreizēji izmantojamus plastmasas, metāla, alumīnija un stikla traukus, un ietinamo plēvi, lai iesaiņotu pārtikas produktus. Lai uzglabātu produktus, kas ir nelielā daudzumā, iesakām novietot tos uz plauktiem, kas atrodas virs augļu un dārzeņu nodalījuma, jo tā ir vēsākā vieta ledusskapja nodalījumā. Šķidrumus un ēdienus, kas var izdalīt aromātu vai uzņemt citas smaržas vai garšas, vienmēr ievietojiet noslēgtos traukos, vai arī aplājiet tos. Lai izvairītos no pudeļu apgāšanās, varat izmantot pudeļu turētāju (pieejams izvēlētajiem modeļiem).

### Saldētavas nodalījums un pārtikas uzglabāšana

Saldētavā var uzglabāt saldētu pārtiku un sasaldēt svaigu pārtiku. Svaigās pārtikas daudzums, ko var sasaldēt noteiktā laika periodā, ir norādīts parametru plāksnītē. Svaigo pārtiku izkārtojiet saldētavas saldēšanas zonā, atstājot pietiekami daudz vietas ap produktu iepakojumiem, lai gaiss brīvi cirkulētu. Nepieļaujiet svaigu produktu saskari ar saldētiem produktiem. Ievietošanas ierobežojumus nosaka grozi, atloki, atvilktnes, plaukti utt. Pārliedzieties, ka šīs daļas pēc produktu ievietošanas joprojām ir viegli aizveramas. Lai optimizētu saldēšanas ātrumu un iegūtu vairāk uzglabāšanas vietas, saldētavas nodalījumu var izmantot bez saldētavas atvilktnēm.

### Saldētavas atvilktnes izņemšana

- Atveriet saldētavas durvis.
- Paceliet augšējo atvilktni uz augšu, turot to aiz labā un kreisā stūra (1).
- Izņemiet atvilktni (2).
- Ievietojiet augšējo atvilktni pretējā virzienā.



### Ieteikumi svaigu produktu saldēšanai un glabāšanai

- Iesakām uz saldētajiem produktiem pielīmēt uzlīmes ar aprakstu un datumu. Šāda uzlīme ļaus jums atpazīt produktus un noteikt to derīguma termiņu. Nav ieteicams atkārtoti sasaldēt atkausētus produktus.
- Pirms saldēšanas svaigo pārtiku ietiniet un cieši noslēdziet: alumīnija folijā, pārtikas plēvē, gaisa un ūdens necaurlaidīgos plastmasas maisiņos, polietilēna trauciņos ar vāciņiem, ja tie ir piemēroti svaigu produktu saldēšanai.
- Lai iegūtu augstas kvalitātes sasaldētu pārtiku, produktiem jābūt svaigiem, nobriedušiem un izcilā kvalitātē.
- Svaigus dārzeņus un augļus ieteicams saldēt uzreiz pēc novākšanas, lai pilnībā saglabātu to sākotnējo uzturvērtību, konsistenci, krāsu un garšu. Dažus gaļas izstrādājumus, īpaši medījumus, pirms saldēšanas ieteicams pakārt.
- Karstu ēdienu vienmēr atdzesējiet pirms ievietošanas saldētavā.
- pilnībā vai daļēji atkausētu pārtiku lietojiet nekavējoties. Nesaldējiet produktus atkārtoti, ja vien pēc atkuššanas tie nav termiski apstrādāti. Atkausētu pārtiku pēc pagatavošanas var sasaldēt atkārtoti.
- Nesasaldējiet pudeles ar tajās esošu šķidrumu.

## Sasaldēti pārtikas produkti: iepirkšanās padomi

Iegādājoties saldētus pārtikas produktus:

- Pārlicinieties, vai nav bojāts iesaiņojums (saldēta pārtika bojātā iesaiņojumā var būt bojāta). Ja iesaiņojums ir uzpūties vai uz tā ir mitri traipi, tas, iespējams, nav uzglabāts optimālos apstākļos un ir sācis atkust.
- Saldētos produktus iegādājieties iepirkšanās beigās un pārvietojiet tos termiski noslēgtā somā.
- Mājās saldēto pārtiku nekavējoties ielieciet saldētavā.
- Ja produkts ir daļēji atkusis, nesasaldējiet to atkārtoti. Izlietojiet 24 stundu laikā.
- Izvairieties no temperatūras maiņas vai to pēc iespējas samaziniet. Ievērojiet uz iepakojuma norādīto beigu termiņa datumu.
- Vienmēr ņemiet vērā uz iesaiņojuma norādīto informāciju par uzglabāšanu.

## Pārtikas produktu plaukts dažādās temperatūrās

SALDĒTAVAS NODALĪJUMS			
Produkts	Glabāšanas periods (-12 °C)	Ieteicamais glabāšanas periods (-18 °C)	Glabāšanas periods (-24 °C)
Sviests vai margarīns	1 mēnesis	6 mēneši	9 mēneši
Zivs	1 mēnesis	1–3 mēneši	6 mēneši
Augļi (izņemot citrusaugļus) & dārzeņi	1 mēnesis	8–12 mēneši	12 mēneši
Gaļa, šķiņķis, desa Cepetis (liellopa gaļas, cūkgaļas, jēra gaļas) Steiki vai karbonādes (liellopa, jēra, cūkgaļas)	1 mēnesis	2 mēneši 8–12 mēneši 4 mēneši	12 mēneši
Piens, svaigs šķidrums, siers, saldējums vai šerbets	1 mēnesis	1–3 mēneši	5 mēneši (nav ieteicams saldējumam)
Putnu gaļa (vistas, tītara)	1 mēnesis	5–7 mēneši	9 mēneši

NESALDĒTO PRODUKTU NODALĪJUMS			
Produkts	Glabāšanas periods 0-3 °C	Glabāšanas periods (3-6 °C)	Glabāšanas periods 6-8 °C
Konservi, dzērieni, olas, mērces, marinēti dārzeņi, sviests, ievārījums	3–4 nedēļas	3–4 nedēļas	3–4 nedēļas
Tropiskie augļi	Nav ieteicams	3–4 nedēļas	3–4 nedēļas
Siers, piens, piena produkti, delikateses, jogurts	2–5 dienas	2–5 dienas	2–5 dienas
Griezti gaļas izstrādājumi, deserti, gaļa, zivis un mājās gatavots ēdiens	3–5 dienas	1–2 dienas	Nav ieteicams
Dārzeņu un augļu uzglabāšana (izņemot tropiskos augļus un citrusaugļus)	15 dienas	10–12 dienas	4–7 dienas

## Darbības skaņas

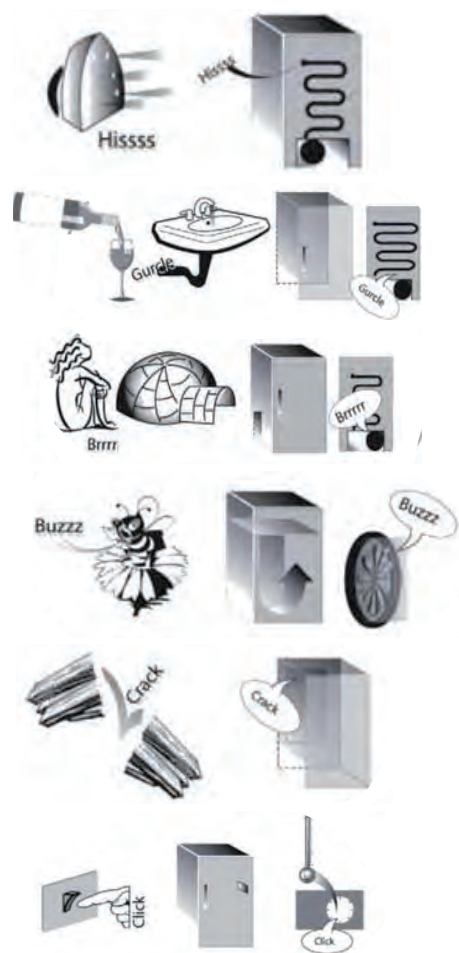
Skaņas, kas rodas ierīcē, ir normālas, jo tajā ir vairāki ventilatori un dzinēji, kas regulē darbību un automātiski ieslēdzas un izslēdzas.

**Dažas no funkcionālajām skaņām iespējams samazināt:**

- Nolīmeņojot ierīci un novietojot to uz gludas virsmas.
- Novietojot ierīci tā, lai tā nepieskartos mēbelēm.
- Pārlicinoties, vai iekšējās detaļas ir ievietotas pareizi.
- Pārlicinoties, vai pudeles un trauki nesaskaras viens ar otru.

**Dažas no iespējamām funkcionālajām skaņām**

1. Šņācoša skaņa, kad ieslēdzat ierīci pirmo reizi vai pēc ilgāka pārtraukuma.
2. Burbuļojoša skaņa, kad dzesējošais šķidrums ieplūst caurulēs.
3. Rūcošā skaņa rodas kompresora darbības dēļ.
4. Dūcoša skaņa, kad ieslēdzas ūdens vārsts vai ventilators.
5. Krakšķēšana, kad ieslēdzas kompresors.
6. KLIKŠĶĒŠANA rodas no termostata, kas regulē to, cik bieži jāieslēdzas kompresoram.



**Ieteikumi ierīces neizmantošanas gadījumā**

**Ja ierīce netiek izmantota**

Atvienojiet ierīci no elektroapgādes, iztukšojiet, atkausējiet (ja nepieciešams) un iztīriet.

Atstājiet durvis pavērtas, lai nodalījumos cirkulētu gaiss. Tādējādi var izvairīties no pelējuma un sliktu aromātu veidošanās.

**Rīcība elektroapgādes pārtraukuma gadījumā**

Atstājiet durvis aizvērtas, lai produkti pēc iespējas ilgāk paliktu auksti. Atkārtoti nesaldējiet daļēji atkusušus produktus. Ilgstoša elektroapgādes pārtraukuma gadījumā var aktivizēties arī elektroapgādes pārtraukuma trauksme (produktiem ar elektroniku).

## Tīrīšana un apkope

**Pirms ierīces tīrīšanas vai apkopes atslēdziet to no elektrotīkla vai atvienojiet elektrības padevi.  
Neizmantojiet abrazīvus tīrīšanas līdzekļus. Ledusskapja tīrīšanā neizmantojiet uzliesmojošus šķidrumus.  
Neizmantojiet tvaika tīrītājus.  
Pogas un vadības paneļa displeju nedrīkst tīrīt ar spirtu vai vielu uz spirta bāzes, bet gan ar mitru drānu.**

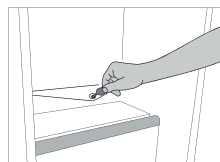
- ▶ Laiku pa laikam iztīriet ierīci ar drānu un remdena ūdens un neitrāla tīrīšanas līdzekļa, kas paredzēts tieši ledusskapju iekšpuses tīrīšanai, maisījumu.
- ▶ Ierīces ārpusi un durvju blīvējumu notīriet ar mitru drānu un pēc tam noslaukiet ar sausu drānu.
- ▶ Ledusskapja aiz mugurē esošo kondensatoru ieteicams regulāri iztīrīt ar putekļu sūcēju.



### Svarīgi!

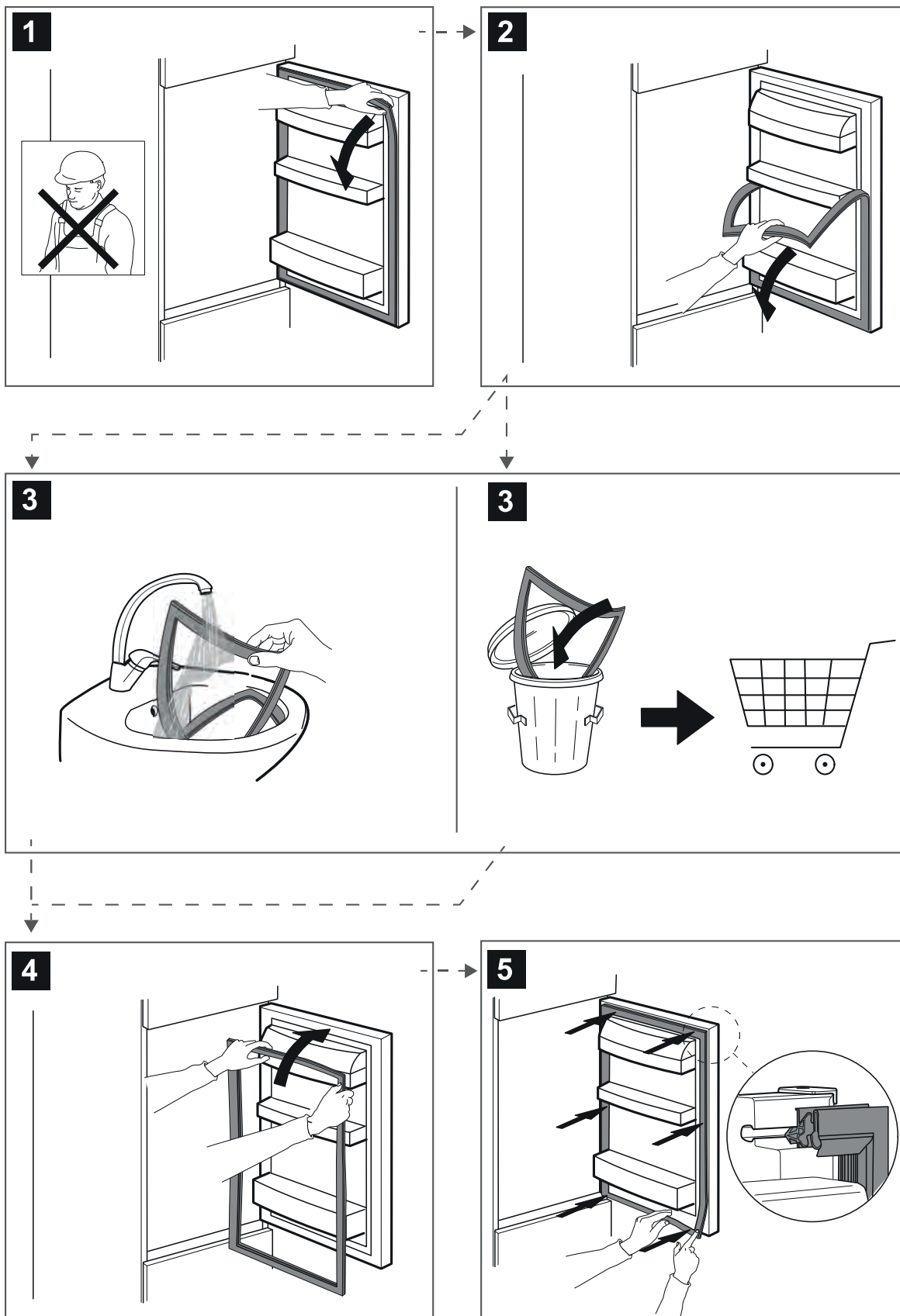
- ▶ Pogas un vadības paneļa displeju nedrīkst tīrīt ar spirtu vai vielu uz spirta bāzes, bet gan ar mitru drānu.
- ▶ Ledusskapja cauruļu sistēma novietota tuvu atkausēšanas plāksnei un var kļūt karsta. Laiku pa laikam iztīriet to ar putekļu sūcēju.

Lai nodrošinātu konstantu un pareizu atkausēšanas ūdens plūsmu, regulāri iztīriet drenu, kas atrodas ledusskapja nodalījuma aiz mugures sienā blakus augļu un dārzeņu atvilktni, izmantojot komplektā iekļauto piederumu.





# Blīves nomaiņa



# Klientu apkalpošanas dienests

## PIRMS SAZINĀTIES AR KLIENTU APKALPOŠANAS DIENESTU

1. Mēģiniet atrisināt problēmu saviem spēkiem, izmantojot šeit atrodamo **PROBLĒMU NOVĒRŠANA**.
2. Izslēdziet ierīci un ieslēdziet to vēlreiz, lai pārlicinātos, ka problēma ir novērsta.

## JA PĒC IEPRIEKŠMINĒTĀJĀM PĀRBAUDĒM PROBLĒMA NAV NOVĒRSTA, SAZINIETIES AR TUVĀKO PĒCPĀRDOŠANAS APKOPES DIENESTU.

Lai saņemtu palīdzību, zvaniet uz garantijas bukletā norādīto numuru. Sazinoties ar klientu pēcpārdošanas apkalpošanas dienestu, vienmēr norādiet:

- īsu kļūdas aprakstu;
- precīzu ierīces veidu un modeli;



- servisa numuru (numurs, kas norādīts uz datu plāksnītes pēc vārda Service). servisa numurs atrodams arī garantijas grāmatiņā;
- savu pilno adresi;
- savu tālruna numuru.

Ja nepieciešams remonts, sazinieties ar pilnvarotu klientu apkalpošanas dienestu (lai nodrošinātu, ka tiek izmantotas tikai oriģinālās rezerves daļas un remonts tiek veikts pareizi).

Rezerves daļas būs pieejamas līdz 7 vai līdz 10 gadus atbilstoši konkrētajā regulējumā noteiktajām prasībām.



400011426503