

Hisense

life reimagined

LIETOŠANAS PAMĀCĪBA

Pirms šīs ierīces izmantošanas rūpīgi izlasiet tās lietošanas pamācību un pārliecinieties, ka esat pilnībā izpratis pamācībā sniegtos norādījumus.

RB390N4AC2
RB390N4BFE
RB390N4BW2
RB390N4BC2

Latviski

Saturs

Informācija par drošību un norādījumi.....	2	Ierīces izmantošana.....	20
Ierīces uzstādīšana.....	8	Noderīgi padomi.....	23
Durvju vēršanās virziens maiņa.....	9	Tīrīšana un apkope.....	24
Ierīces bez dispensera apskats	13	Kļūmju novēršana.....	25
Vadības panelis.....	16	Ierīces nodošana atkritumos.....	27



Informācija par drošību un brīdinājumi

Lai ierīces izmantošana būtu droša un pareiza, pirms uzstādīšanas un pirmās izmantošanas reizes rūpīgi izlasiet šo pamācību, ieskaitot tajā ietvertos padomus un brīdinājumus. Lai izvairītos no nevajadzīgām kļūdām un negadījumiem, noteikti pārliecinieties, ka visi, kas izmanto ierīci, ir rūpīgi iepazinušies ar tās darbības principiem un drošības funkcijām. Saglabājiet šo pamācību un pārliecinieties, ka tā paliek pie ierīces, tā tiek pārvietota vai pārdota, lai ikviens, kas turpmāk izmantos ierīci, varētu rūpīgi iepazīties ar norādījumiem par ierīces izmantošanu un drošības paziņojumiem. Lai neapdraudētu dzīvību un mantu, ievērojiet pamācībā norādītos drošības pasākumus. Ražotājs nevar uzņemt atbildību par bojājumiem, kas radušies nevērīgas rīcības rezultātā.

Drošības norādījumi saistībā ar bērniem un citiem neaizsargātiem lietotājiem

- **Saskaņā ar EN standartu**
Šo ierīci var izmantot bērni, kas ir vecāki par 8 gadiem, un personas ar samazinātām fiziskām, maņu vai garīgām spējām. Personas, kam nav pieredzes vai zināšanas ierīces lietošanā, drīkst lietot šo ierīci, ja viņas uzrauga vai pamāca par drošu ierīces izmantošanu un izskaidro iespējamus riskus. Bērni nedrīkst spēlēties ar ierīci. Bērni nedrīkst veikt ierīces tīrīšanu vai apkopi, ja viņus neuzrauga pieaugušais.
- Bērni vecumā no 3 līdz 8 gadiem drīkst ielikt un izņemt produktu no dzesēšanas ierīcēm.
- **Saskaņā ar IEC standartu**
Šo ierīci nevar izmantot cilvēki (ieskatot bērni) ar samazinātām fiziskām, maņu vai garīgām spējām vai cilvēki, kam nav pieredzes vai zināšanas ierīces lietošanā, ja vien par viņu drošību atbildīgās personas viņus neuzrauga un nepamāca par drošu ierīces izmantošanu.

Bērni jāpieskata, lai viņi nespēlētos ar ierīci.

- Glabājiet iepakojumu bērniem nepieejamā vietā, jo pastāv nosmakšanas risks.
- Ja nododat ierīci atkritumos, atvienojiet kontaktdakšu no sienas rozetes, nogrieziet savienojuma vadu (pēc iespējas tuvāk ierīcei) un noņemiet durvis, lai nepieļautu, ka bērni spēlējoties gūst elektrisko triecienu vai ieslēdz sevi ledusskapī.
- Ja ierīce ar magnētisko durvju blīvējumu aizstās vecāku ierīci ar atsperes fiksatoru (slēdzeni) uz durvīm vai vāka, pirms izmest ierīci atkritumos, noteikti padariet atsperes fiksatoru neizmantojamu. Tas neļaus bērniem nokļūt dzīvībai bīstamās lamatās.

Vispārēja drošība



- **BRĪDINĀJUMS** — šo ierīci ir paredzēts izmantot mājāsaimniecībās un vietās kā - personāla virtuvē, veikalos, birojos un citās darba telpās;
 - lauku mājās, viesnīcās, moteļos un citās dzīvojamās platībās;
 - vietās, kur tiek piedāvāta pārnakšņošana ar brokastīm;
 - ēdināšanas un līdzīgās nekomerciālās vietās.
- **BRĪDINĀJUMS** — neglabājiet ierīcē sprāgstošas vielas, piemēram, aerosolu bundžiņas ar uzliesmojošu propelentu.
- **BRĪDINĀJUMS** — ja elektrības vads ir bojāts, ražotājam, servisa pārstāvim vai citai atbilstoši kvalificētai personai tas jānomaina, lai izvairītos no iespējamās elektrotraumas.
- **BRĪDINĀJUMS** — neaizsprostojiet ventilācijas atveres ierīces korpusā vai iebūvētajā konstrukcijā.
- **BRĪDINĀJUMS** — neizmantojiet mehāniskas ierīces vai citus līdzekļus (izņemot ražotāja ieteiktos), lai paātrinātu atkausēšanas procesu.
- **BRĪDINĀJUMS** — nesabojājiet dzesējošās vielas kontūru.
- **BRĪDINĀJUMS** — neizmantojiet elektriskās ierīces pārtikas uzglabāšanas nodalījumos, ja vien tās nav ražotāja ieteiktas ierīces.

BRĪDINĀJUMS — dzesējošā viela un izolācijas gāzveida viela ir uzliesmojoša. Nododiet ierīci tikai autorizētā atkritumu savākšanas centrā. Nepakļaujiet ierīci liesmas iedarbībai.

BRĪDINĀJUMS — novietojot ierīci, pārliecinieties, ka elektrības vads nav iespiests vai bojāts.

BRĪDINĀJUMS — ierīces aizmugurē nenovietojiet vairākas pārvietojamas rozetes vai pārvietojamus barošanas avotus.

BRĪDINĀJUMS — pirms likt pārtiku ledusskapī, tā jāieliek maisiņā un šķidrumi jāielej pudelēs vai traukos ar vāciņu, lai izvairītos no problēmas, ka produktu nav viegli iztīrīt.

Apgaismes lampu nomaiņa

BRĪDINĀJUMS — apgaismes lampu nomaiņu nedrīkst veikt lietotājs! Ja apgaismes lampas ir bojātas, sazinieties ar klientu apkalpošanas centru, lai lūgtu speciālista palīdzību.

Šis brīdinājums attiecas tikai uz ledusskapjiem, kam ir uzstādītas apgaismes lampas.

Dzesējošā viela


Ierīces dzesēšanas kontūrā ir iepildīta dzesējošā viela izobutāns (R600a), kas ir dabīga, videi draudzīga gāze. Tomēr tā ir uzliesmojoša. Ierīces transportēšanas un uzstādīšanas laikā nodrošiniet, ka neviena no dzesēšanas kontūra daļām netiek sabojāta.

Dzesējošā viela (R600a) ir uzliesmojoša.

BRĪDINĀJUMS — ledusskapja izolācijā ir dzesējošas vielas un gāzes. Dzesējošu vielu un gāzes nepieciešams profesionāli izmest, jo tās var ievainot acis vai izraisīt aizdegšanos.

Pirms ierīces nodošanas atkritumos pārliecinieties, ka dzesēšanas vielas kontūrs nav bojāts.



Simbols  apzīmē brīdinājumu un norāda, ka dzesējošā viela un izolācijas gāzveida viela ir uzliesmojoša.

Brīdinājums: ugunsgrēka risks / uzliesmojoši materiāli

Ja dzesēšanas kontūrs tiek bojāts:

- izvairieties no atklātas liesmas vai aizdegšanās avotiem;
- kārtīgi izvēdiniet telpu, kurā atrodas ierīce.

Jebkāda veidā mainīt ierīces specifikācijas vai pārveidot šo ierīci ir bīstami. Elektriskā vada bojājumi var izraisīt īssavienojumu, ugunsgrēku un/vai elektrisko triecienu



Elektrodrošība

1. Elektrības vadu nedrīkst pagarināt.
 2. Pārliedzinieties, ka elektrības vads nav saspiests vai sabojāts. Saspiests vai sabojāts elektrības vads var pārkarst un izraisīt ugunsgrēku.
 3. Nodrošiniet, ka brīvi varat piekļūt ierīces kontaktdakšai.
 4. Atvienojot kontaktdakšu, nevelciet aiz elektrības vada.
 5. Ja sienas rozete ir vaļīga, neievietojiet tajā kontaktdakšu. Pastāv elektriskā trieciena vai ugunsgrēka risks.
 6. Jūs nedrīkstat izmantot ierīci, ja tai nav iekšējais lampas pārsegs.
 7. Ledusskapis darbojas 220-240/50Hz vienfāzes maiņstrāvas elektrotīklā. Ja sprieguma svārstības lietotāja rajonā ir tik lielas, ka spriegums pārsniedz norādīto diapazonu, drošības apsvērumu dēļ pārliedzinieties, ka tiek izmantots automātiskais sprieguma regulators uz ledusskapi, kura jauda lielāka par 350W. Ledusskapis jāpievieno speciālai rozetei nevis parastai, kur tiek pievienotas arī citas elektroierīces. Rozetei jāatbilst sienas kontaktam un jābūt aprīkotai ar zemējumu.
- Jebkādā veidā mainīt ierīces specifikācijas vai pārveidot šo ierīci ir bīstami. Elektriskā vada bojājumi var izraisīt īssavienojumu, ugunsgrēku un/vai elektrisko triecienu

Lietošana ikdienā

- Neglabājiet ierīcē uzliesmojošas gāzes vai šķidrumus. Pastāv sprādziena risks.
- Neizmantojiet ledusskapī elektroierīces (piem., elektriskos saldējuma aparātus, mikserus, utt.).
- Atvienojot ledusskapi no elektrotīkla, nevelciet aiz vada.
- Nenovietojiet karstus priekšmetus blakus ierīces plastmasas detaļām.

-
- Nenovietojiet pārtikas produktus tieši pie gaisa izvades pie ārējās sienas.
 - Uzglabājiet fasētu, saldētu pārtiku saskaņā ar saldētās pārtikas ražotāja norādījumiem.
 - Rūpīgi ievērojiet ierīces ražotāja ieteikumus par uzglabāšanu.
 - Skatiet attiecīgos norādījumus par uzglabāšanu.
 - Neievietojiet gāzētus vai dzirkstošus dzērienus saldēšanas nodalījumā, jo, šķidrumam sasaldstot, uz trauku tiek radīts spiediens, kas var radīt tā eksploziju un rezultātā sabojāt ierīci
 - Saldēta pārtika var izraisīt apsaldējumus, ja tā tiek lietota uzreiz pēc izņemšanas no saldētavas.
 - Nenovietojiet ierīci tiešā saules gaismā.
 - Turiet sveces un citus priekšmetus ar atklātu liesmu drošā attālumā no ierīces, lai tā neaizdegtos.
 - Ierīce ir paredzēta pārtikas produktu un/vai dzērienu uzglabāšanai parastās mājstarpniecībā, atbilstoši skaidrojumam šajā pamācībā.
 - Ierīce ir smaga. Pārvietojot to, esiet piesardzīgs.
 - Neņemiet un nepieskarieties priekšmetiem saldētavā ar mitrām/slapjām rokām, jo varat gūt ādas bojājumus vai apsaldēties.
 - Neizmantojiet pamatni, atvilktnes, durvis, utt., lai uz tiem stāvētu vai atbalstītos.
 - Saldētu pārtiku pēc atkausēšanas nedrīkst atkārtoti sasaldēt.
 - Nelietojiet uzturā tikko no saldētavas izņemtu sasaldētu sulu vai ledus gabaliņus, jo pastāv risks apsaldēt mutes dobumu vai lūpas.
 - Lai nepieļautu priekšmetu krišanu un ievainojumu vai ierīces bojājumu izraisīšanu, neievietojiet pārāk daudz produktu durvju plauktos vai pārāk daudz pārtikas augļu nodalījuma atvilktnēs.

Uzmanību!

Apkope un tīrīšana

- Pirms veikt apkopi, izslēdziet ierīci un atvienojiet kontaktdakšu no sienas rozetes.
- Netīriet ierīci ar metāla priekšmetiem, tvaika tīrītāju, gaistošām eļļām, organiskajiem šķīdinātājiem vai abrazīviem tīrītājiem.
- Neizmantojiet asus priekšmetus, lai noņemtu sarmu no ierīces. Izmantojiet plastmasas skrāpi.

Uzstādīšana Svarīgi!

- Lai izveidotu pievienojumu elektrotīklam, sekojiet pamācībā sniegtajiem norādījumiem.
- Izpakojiet ierīci un vizuāli pārbaudiet, vai tā nav bojāta. Ja konstatējat bojājumus, nepievienojiet ierīci elektrotīklam.
- Nekavējoties paziņojiet par iespējamiem bojājumiem veikalā, kur iegādājāties ledusskapi. Saglabājiet iepakojumu.
- Pirms pievienot ierīci elektrotīklam, nolīmeņojat to un uzgaidiet vismaz četras stundas, lai eļļa ieplūstu atpakaļ kompresorā.
- Nodrošiniet ap ierīci pietiekamu gaisa cirkulāciju, pretējā gadījumā ierīce var pārkarst. Lai nodrošinātu gaisa cirkulāciju, sekojiet norādījumiem par uzstādīšanu.
- Ja vien iespējams, ierīces aizmugure nedrīkst atrasties pārāk tuvu sienai, lai izvairītos no sienas saskares ar karstām ierīces detaļām (kompresoru, kondensatoru). Lai novērstu ugunsgrēka risku, sekojiet norādījumiem par uzstādīšanu.
- Ierīce nedrīkst atrasties radiatoru vai plīts tuvumā. Pārliecinieties, ka pēc ierīces uzstādīšanas varat piekļūt kontaktdakšai.

Apkope

- Ar elektrību saistītos darbus, kas nepieciešami, lai veiktu ierīces apkopi, jāveic kvalificētiem elektriķiem vai kompetentai personai.
- Ierīces apkope jāveic autorizētā servisa centrā un jāizmanto tikai oriģinālas rezerves daļas.
 - 1) Ja ierīcei ir bezsarmas sistēma (Frost Free).
 - 2) Ja ierīcei ir saldētavas nodalījums.

Ledusskapja uzstādīšana

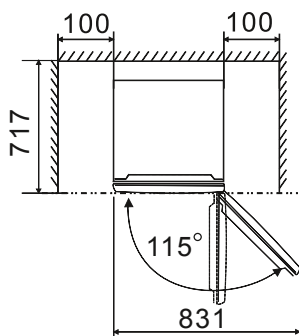
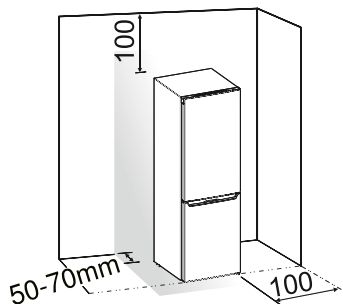
Pirms ledusskapja pirmās izmantošanas reizes, ievērojiet sekojošus padomus.

Gaisa cirkulācija apkārt ierīcei



Efektīvākas dzesēšanas sistēmas darbības un enerģijas taupīšanas nolūkā ierīcei apkārt ir jānodrošina pietiekama gaisa cirkulācija. Tādēļ ledusskapim apkārt ir jāatstāj pietiekami daudz brīvas vietas.

Ieteikums: vēlams atstāt vismaz 50-70 mm brīvas vietas starp ledusskapja aizmugurējo daļu un sienu, vismaz 100 mm virs ledusskapja, kā arī 100 mm no tā sāna līdz sienai. Atstājiet brīvu vietu ledusskapja priekšā, lai varētu atvērt durvis par 115° (kā redzams zemāk sniegtajos attēlos).



Piezīme

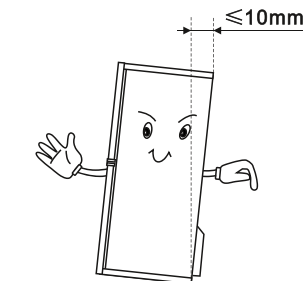
- Šis ledusskapis darbojas labi zemāk sniegtajā tabulā norādītajās klimata klasēs SN līdz ST. Ledusskapis var nedarboties pareizi, ja tas ilgstoši atrodas temperatūrā, kas neietilpst norādītajā temperatūras diapazonā.

Klimata klase	Apkārteņa temperatūra
SN	+10°C līdz +32°C
N	+16°C līdz +32°C
ST	+16°C līdz +38°C

- Novietojiet ledusskapi sausā vietā, lai izvairītos no augsta mitruma līmeņa.
- Nepakļaujiet ledusskapi tiešu saules staru, lietus vai sala iedarbībai. Novietojiet ledusskapi tālāk no tādiem karstuma avotiem kā plīts, kamīns vai sildītājs.

Ledusskapja līmeņošana

- Lai nodrošinātu vienādu līmeni un gaisa cirkulāciju ledusskapja aizmugurē (apakšā), var būt nepieciešams noregulēt apakšējās kājiņas. To var darīt ar rokām vai izmantot piemērotu atslēgu.
- Lai durvis varētu aizvērties pašas, pavirziet ledusskapja augšdaļu uz aizmuguri apmēram par 10 mm, nodrošinot nelielu slīpumu.



Durvju vēršanās virziena maiņa

Nepieciešamības gadījumā durvju vēršanās virzienu var mainīt no labās puses (esošais virziens) uz kreiso.

Brīdinājums! Pirms durvju vēršanās virziena mainīšanas atslēdziet ledusskapi no tīkla. Pārliecinieties, ka kontaktdakša ir atvienota no rozetes.

Nepieciešamie rīki:

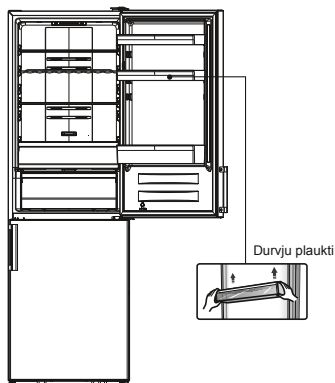
	
8mm uzmaucamā galatslēga	Krusta skrūvgriezis
	
Plakanais skrūvgriezis	8mm atslēga

Piezīme

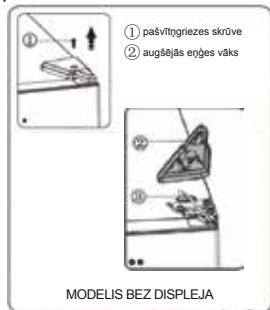
- Nepieciešamības gadījumā ledusskapi var nolikt horizontāli uz grīdas, lai varētu piekļūt tā pamatnei. Taču sākumā novietojiet zem tā kādu mīkstu materiālu, lai nesabojātu ledusskapja aizmugurējo paneli.

Lai mainītu durvju vēršanās virzienu, parasti ieteicama šāda darbību kārtība. Uz dažādiem modeļiem var attiekties dažādi attēli. Modeļu apzīmējumi ir norādīti attēlā. Ja attēlā nav redzamas noteiktas detaļas, ignorējiet attiecīgo aprakstu.

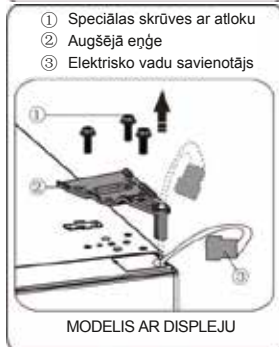
1. Turiet ledusskapi vertikālā pozīcijā. Atveriet augšējās durvis un izņemiet visus durvju plauktus (lai nebojātu tos), aizveriet durvis



2. Izņemiet detaļu ① un noņemiet detaļu ② no ledusskapja augšas labajā pusē.



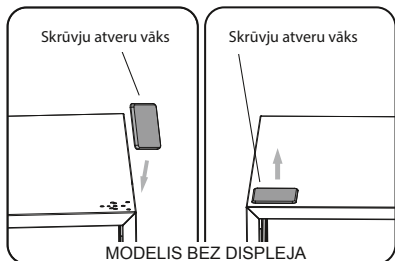
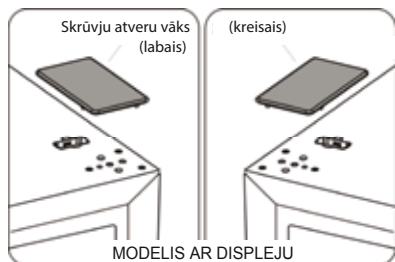
3. Izskrūvējiet skrūves ① un enģi ②. Kad ledusskapis ar displeju uz durvīm, virziet savienotāju ③ cauri enģu ② caurumam (uzstādīšanas laikā turiet augšējās durvis ar rokām).



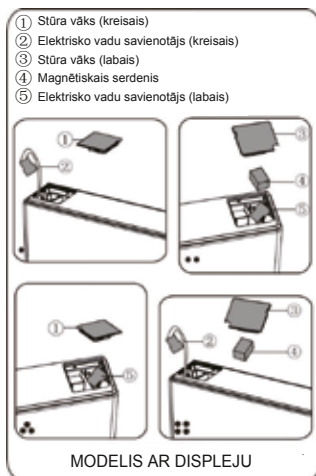
4. Noņemiet augšējās durvis no vidējās eņģes, uzmanīgi ceļot durvis taisni uz augšu. Tad novietojiet augšējās durvis uz gludas virsmas, ārpusi novietojot uz augšu.



5. Ja ledusskapis ar displeju uz durvīm, izņemiet skrūvju cauruma vāku (labo) no plastmasas maisiņa un uzstādi to ledusskapja augšdaļā labajā pusē. Tad noņemiet skrūvju cauruma vāku (kreiso) no ierīces augšdaļas kreisajā pusē un ielieciet to plastmasas maisiņā. Ja ledusskapis bez displeja uz durvīm, izvelciet skrūvju cauruma vāku uz augšu no kreisās puses un piestipriniet to labajā pusē.



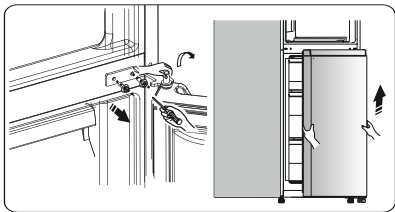
6. Ja ledusskapis ar displeju uz durvīm, noņemiet detaļu ① no augšējā vāka kreisās pusē augšdaļas un izņemiet detaļu ②. Tad noņemiet detaļu ③ un ielieciet detaļu ④ augšējā vāka labās puses augšdaļā, levērojot augstāk aprakstīto darbību, uzstādi detaļu ③ un ④ augšējā vāka augšdaļā kreisajā pusē. Uzstādi detaļu ① augšējā vāka augšdaļā labajā pusē. Ja ledusskapis bez displeja uz durvīm, izlaidiet šo soli.



7. Izskrūvējiet skrūvi ③ un noņemiet detaļu ② un detaļu ①. Piestipriniet durvju kreiso aizturi ④, kas ietilpst komplektā (paņemiet no plastmasas maisiņa), un detaļu ② (apturēšanas bloku) kreisajā pusē, izmantojot skrūvi ③. Atstāji detaļu ① ar ierīci.



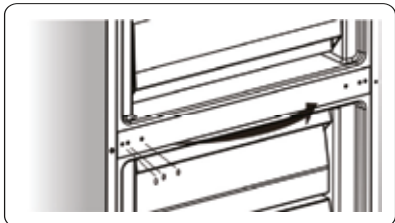
8. Izskrūvējiet skrūves, ar kurām ir nofiksēta vidējā eņģe, un noņemiet vidējo eņģi. Tad noņemiet apakšējās durvis.



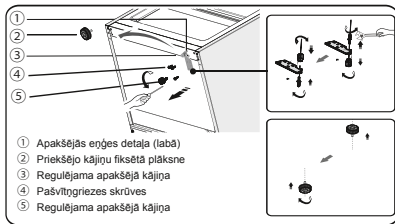
9. Noņemiet apakšējās durvis un novietojiet tās uz gludas virsmas, pavēršot to paneli augšup. Izskrūvējiet skrūvi ③ un noņemiet detaļu ② un detaļu ①. Piestipriniet durvju kreiso aizturi ④, kas ietilpst komplektā (paņemiet no plastmasas maisiņa), un detaļu ② (apturēšanas bloku) kreisajā pusē, izmantojot skrūvi ③. Nolieciet detaļu ① ar ierīci izmantošanai turpmāk.



10. Nomainiet vidējā paneļa skrūvju atveru aizbāžņus no kreisās puses uz labo (kā redzams zemāk sniegtajā attēlā).

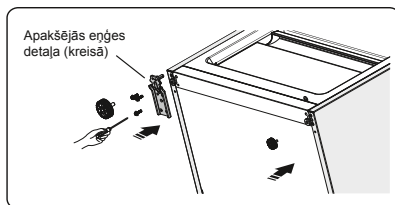


11. Palieciet ledusskapi uz aizmuguri un izņemiet detaļu ②.

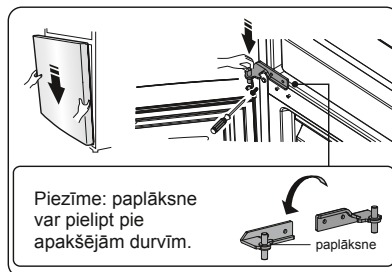


12. Noņemiet detaļu ⑤ no apakšējās eņģes tapas, izskrūvējiet apakšējās eņģes tapu, apgrieziet eņģi otrādi, ievietojiet tapu caurumā no otras puses un nostipriniet, tad novietojiet detaļu ⑤ uz apakšējās eņģes tapas.

13. Uzlieciet 11.punktā noņemtās detaļas, nomainiet detaļu ① uz kreiso pusi, bet detaļu ② – uz labo pusi, tad nofiksējiet tās, izmantojot skrūves ④. Piestipriniet detaļu ③.



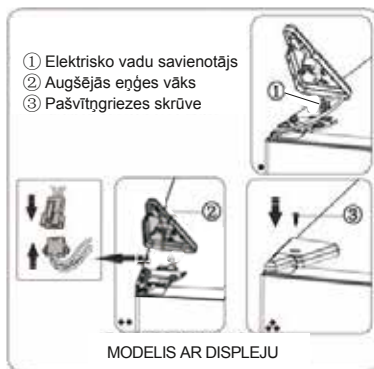
14. Uzlieciet apakšējās durvis uz apakšējās eņģes tapas un turiet tās šādā pozīcijā. Pagrieziet vidējo eņģi par 180°, pārvietojiet paplāksni, kas atrodas uz tapas, uz apakšu, noregulējiet vidējo eņģi atbilstošā pozīcijā, tad cieši piestipriniet to pie apakšējām durvīm.



15. Pavirziet augšējās durvis atbilstošā pozīcijā, tad nofiksējiet detaļu ②, izmantojot skrūves ①. Pirms detaļas ② nofiksēšanas izvelciet savienotājus ③ caur enģi ② (skat. 3.punktu). (veicot uzstādīšanu, pieturiet augšējās durvis ar roku).



16. Saslēdziet elektrisko vadu savienotāju (kā redzams attēlā), tad nofiksējiet detaļu ②, izmantojot skrūvi ③ (skat. 2.punktu).

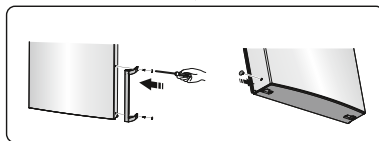
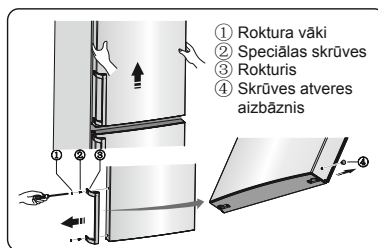


17. Atveriet augšējās durvis, salieciet atpakaļ durvju plauktus un aizveriet durvis.

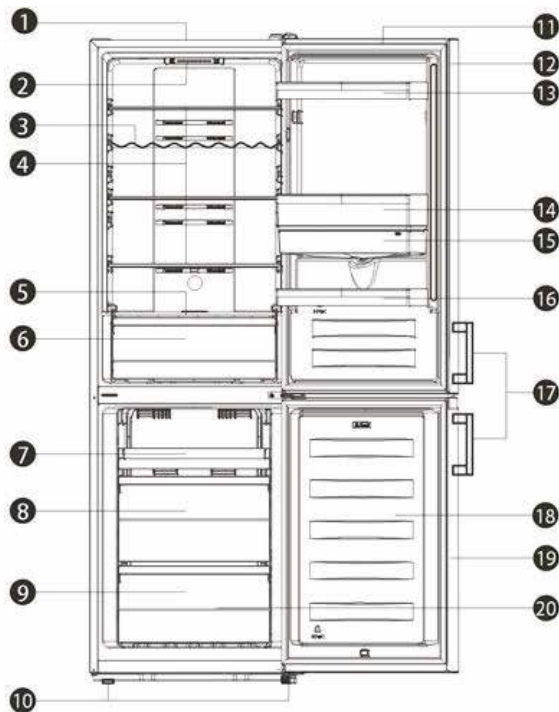
Piezīme:

Ja ledusskapis ir aprīkots ar rokturi, arī rokturis ir jānostiprina otrā pusē, veicot zemāk sniegtās darbības.

Noņemiet augšējās durvis un novietojiet tās uz gludas virsmas, pavēršot to paneli augšup. Noņemiet detaļu ① un detaļu ④ tad izskrūvējiet skrūves ② (kā redzams attēlā). Nomainiet rokturi ③ no kreisās uz labo pusi, tad pēc kārtas ieskrūvējiet skrūves ②, uzlieciet detaļu ① un detaļu ④.



Ierīces bez dispenseru apskats



1. Skapis
2. LED gaisma un termostata kontrole
3. Vīna plaukts (izvēles)
4. Stikla plaukti
5. Dārzenu nodalījuma vāks
6. Dārzenu nodalījums
7. Paliktņis (alternatīvā ar augšējo atvilktni)
8. Vidējā atvilktnē
9. Apakšējā atvilktnē
10. Noregulējamas kājas

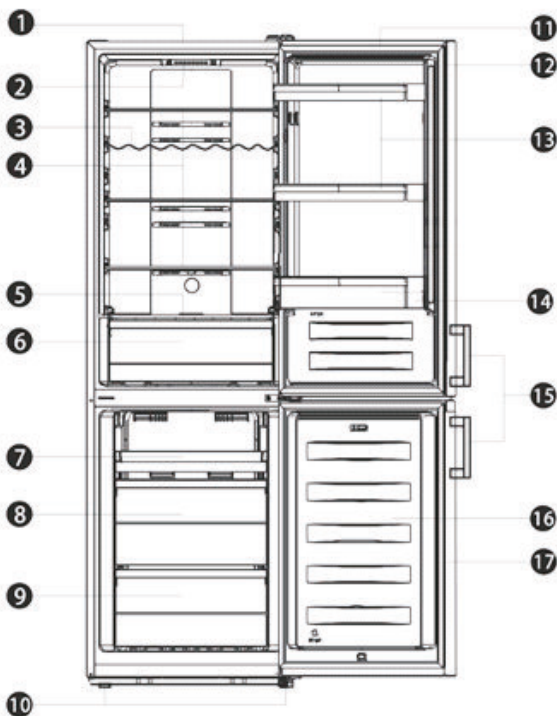
11. Ledusskapja durvis
12. Ledusskapja durvju paplāksne
13. Augšējais plaukts
14. Vidējais plaukts
15. Ūdens tvertne
16. Apakšējais plaukts
17. Rokturis (izvēles)
18. Saldētavas durvis
19. Saldētavas durvju paplāksne
20. Piederumi

Piezīme:

Nepārtrauktas ierīces uzlabošanas rezultātā ledusskapja izskats var nedaudz atšķirties no šajā pamācībā norādītā, taču funkcijas un izmantošanas metodes paliek nemainīgas.

Lai iegūtu vairāk vietas saldētavā, varat izņemt atvilktnes (izņemot apakšējo atvilktni) un ledus tekni.

Ierīces ar dispenseru apskats



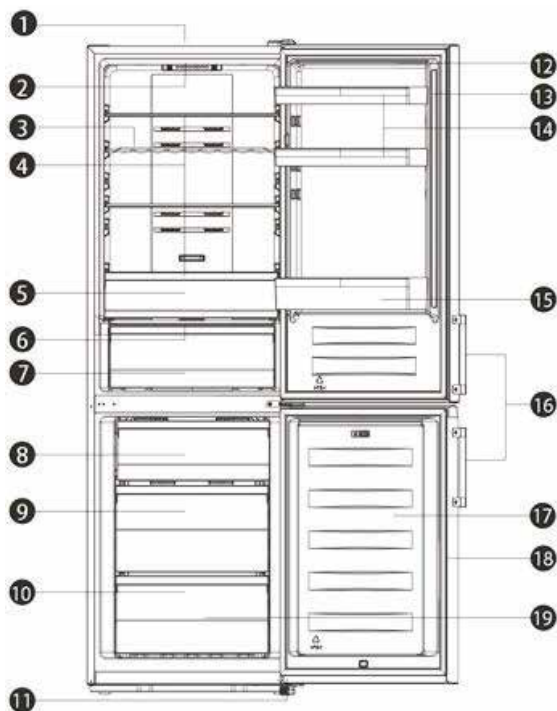
- | | |
|---|----------------------------------|
| 1. Skapis | 9. Apakšējā atvilktnē |
| 2. LED gaisma un termostata kontrole | 10. Noregulējamas kājas |
| 3. Vīna plaukts (izvēles) | 11. Ledusskapja durvis |
| 4. Stikla plaukti | 12. Ledusskapja durvju paplāksne |
| 5. Dārzeņu nodalījuma vāks | 13. Augšējais plaukts (X2) |
| 6. Dārzeņu nodalījums | 14. Apakšējais plaukts |
| 7. Paliktņis (alternatīvā ar augšējo atvilktni) | 15. Rokturis (izvēles) |
| 8. Vidējā atvilktnē | 16. Saldētavas durvis |
| | 17. Saldētavas durvju paplāksne |

Piezīme:

Nepārtrauktas ierīces uzlabošanas rezultātā ledusskapja izskats var nedaudz atšķirties no šajā pamācībā norādītā, taču funkcijas un izmantošanas metodes paliek nemainīgas.

Lai iegūtu vairāk vietas saldētavā, varat izņemt atvilktnes (izņemot apakšējo atvilktni) un ledus tekni.

Ierīces ar displeju durvīs apskats



- | | |
|----------------------------------|----------------------------------|
| 1. Skapis | 12. Ledusskapja durvis |
| 2.LED gaisma | 13. Ledusskapja durvju paplāksne |
| 3. Vīna plaukts (izvēles) | 14. Augšējais plaukts (X2) |
| 4. Stikla plaukti | 15. Apakšējais plaukts |
| 5.Augšējais dārzeņu nodalījums | 16. Rokturis (izvēles) |
| 6. Dārzeņu nodalījuma vāks | 17. Saldētavas durvis |
| 7. Apakšējais dārzeņu nodalījums | 18. Saldētavas durvju paplāksne |
| 8. Augšējā atvilktnē | 19. Piederumi |
| 9. Vidējā atvilktnē | |
| 10. Apakšējā atvilktnē | |
| 11. Noregulējamas kājas | |

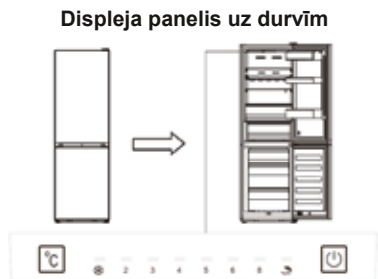
Piezīme:

Nepārtrauktas ierīces uzlabošanas rezultātā ledusskapja izskats var nedaudz atšķirties no šajā pamācībā norādītā, taču funkcijas un izmantošanas metodes paliek nemainīgas. Lai iegūtu vairāk vietas saldētavā, varat izņemt atvilktnes (izņemot apakšējo atvilktni) un ledus tekni.

Displeja vadība

Displeja panelis durvīs

Izmantojiet ledusskapi atbilstoši sniegtajiem izmantošanas noteikumiem. Ledusskapis ir aprīkots ar funkcijām un režīmiem, kas redzami displeja paneļos (skat. zemāk sniegtos attēlus). Kad ledusskapis tiek pieslēgts pie elektroenerģijas padeves pirmo reizi, sāk darboties displeja paneļa ikonu izgaismojums. Ja netiek nospiesti neviens taustiņš un ledusskapja durvis ir aizvērtas, izgaismojums nodziest.



Displeja panelis durvīs

Temperatūras regulēšana

Ieteicams, ieslēdzot ledusskapi pirmo reizi, izvēlēties 4°C temperatūru ledusskapim un -18°C – saldētavai. Lai mainītu temperatūru, rīkojieties atbilstoši zemāk sniegtajiem norādījumiem.

Uzmanību! Izvēlētā temperatūra ir vidējā temperatūra, kas tiks uzturēta visā ledusskapja kamerā. Temperatūra katrā nodalījumā var atšķirties no temperatūras vērtībām, kas ir redzamas panelī. Tas ir atkarīgs no ledusskapī uzglabātās pārtikas daudzuma un izvietojuma. Arī apkārtējā temperatūra var ietekmēt faktisko ledusskapja iekšējo temperatūru.

Fridge (Ledusskapis)

- Nospiediet (🌡️) (displeja panelī durvīs), lai izvēlētos nepieciešamo ledusskapja temperatūras iestatījumu diapazonā no 2°C līdz 8°C, un attiecīgās vērtības parādīsies displeja panelī šādā secībā.

Piezīme: Ja deg simbols "(🔥)", ir aktivizēts brīvdienu režīms. Skatiet norādījumus par brīvdienu režīmu.



"Super Freeze" funkcija (❄️)

Super Freeze (Spēcīga saldēšana) režīms ļauj ātri pazemināt saldētavas temperatūru ātrākai pārtikas saldēšanai. Tas ļauj saglabāt svaigā pārtikā esošos vitamīnus un uzturvielas, kā arī saglabāt pārtiku svaigu ilgāku laiku.

- Varat 3 sek. turēt nospiestu (🌡️), lai aktivizētu super saldēšanas režīmu.
- Kad ir izvēlēts "Super Freeze" (Spēcīga saldēšana) režīms, iedegas gaismiņa, un saldētavas temperatūras iestatījums ir -24°C.
- Ja tiek saldēts maksimāli pieļaujamais pārtikas daudzums, rezultāta sasniegšanai jāuzgaida apmēram 24 stundas.
- „Super Freeze” funkcija automātiski izslēdzas pēc 52 stundām un tad temperatūra saldētavā automātiski atgriežas iepriekšējā iestatījumā.

"Holiday" režīms (🏠)

Ja grasāties ilgstoši būt prom, nospiediet (🌡️), lai aktivizētu šo funkciju.

- Kad ir aktivizēts "Holiday" (Atvaļinājums) režīms, iedegas gaismiņa. Saldētavas temperatūras iestatījums šajā režīmā ir -18°C, bet ledusskapja temperatūras iestatījums ir 15°C.

Svarīgi! Šajā laikā nav ieteicams uzglabāt pārtiku ledusskapja kamerā.

3. Slēdzis () (displeja panelī durvīs)

Nospiežot šo taustiņu, ledusskapi var ieslēgt vai izslēgt.

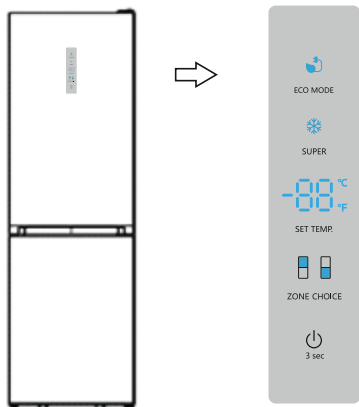
- Spiežot "Slēdzis" taustiņu 3 sekundes, atskan skaņas signāls un ledusskapis tiek izslēgts.
- Spiežot "Slēdzis" taustiņu 1 sekundi, atskan skaņas signāls un ledusskapis tiek ieslēgts.

4. Brīdinājuma signāls

- Ja saldētavas vai ledusskapja durvis ir atstātas atvērtas ilgāk par 2 minūtēm, atskan durvju skaņas signāls. Šajā gadījumā skaņas signāls atkārtojas 3 reizes ik pēc 1 minūtes, un tas pārstāj skanēt automātiski pēc 8 minūtēm.
- Enerģijas taupīšanas nolūkā, izmantojot ledusskapi, centieties neatstāt tā durvis atvērtas ilgu laiku. Tāpat skaņas signāls pārstāj skanēt, kad tiek aizvērtas durvis.

Vadības pogas displejā

Displeja panelis uz durvīm



Displeja panelis uz durvīm

3 sekundes turot nospiestu "SET TEMP" taustiņu, varat mainīt režīmu no °C uz °F.


Temperatūras kontrole

Hisense iesaka temperatūru ledusskapī, to ieslēdzot pirmo reizi, iestatīt uz 4°C. Ja vēlaties mainīt temperatūru, rīkojieties atbilstoši norādēm zemāk.

Uzmanību!


Iestatot temperatūru, Jūs iestatāt vidējo temperatūru visā ledusskapī. Temperatūras katrā nodaļījumā var atšķirties no temperatūrām, kas norādītas panelī. Tas ir atkarīgs no uzglabājamās pārtikas daudzuma un tās novietojuma ledusskapī. Apkārtējā temperatūra arī var ietekmēt faktisko temperatūru ierīcē.

Ledusskapis

Nospiediet "ZONE CHOICE, un ()" gaisma iedegsies. Tad nospiediet "SET TEMP.", lai iestatītu temperatūru ledusskapī no 2°C līdz 8°C, un displeja panelī tiks parādīta attiecīgā temperatūra sekojošā secībā.

8°C — 7°C — 6°C — 5°C
2°C — 3°C — 4°C

Saldētava

Nospiediet "ZONE CHOICE", kad iedegas gaisma (). Tad nospiediet "SETTEMP.", lai iestatītu temperatūru saldētavā no -14°C līdz -24°C, un displeja panelī tiks parādīta attiecīgā temperatūra sekojošā secībā.

-18°C — -19°C — -20°C — -21°C — -22°C — -23°C
-17°C — -16°C — -15°C — -14°C — -24°C

"Super Freeze" funkcija ()

„Super Freeze” funkcija palīdz ātri pazemināt saldētavas temperatūru un sasaldēt pārtiku ievērojami ātrāk nekā parasti. Šī funkcija palīdz arī ilgāk saglabāt vitamīnus un barības vielas svaigā pārtikā.

- Varat nospiegt "SUPER", lai aktivizētu "Super Freeze" funkciju.
- Ja ir aktivizēta "Super Freeze" funkcija, indikators degs un temperatūra saldētavā tiks iestatīta uz -24°C.
- Ja nepieciešams sasaldēt maksimālu pārtikas daudzumu, uzgaidiet aptuveni 24 h.
- „Super Freeze” funkcija automātiski izslēdzas pēc 52 stundām un tad temperatūra saldētavā automātiski atgriežas iepriekšējā iestatījumā.

Eko enerģijas režīms

- Šī funkcija aktivizē enerģijas taupīšanas režīmu, kas ir noderīgs, lai samazinātu enerģijas patēriņu, ja dodaties prom.
- Lai aktivizētu ekonomisko enerģijas režīmu, nospiediet "ECOMODE".
 - Ja ir aktivizēts ekonomiskais enerģijas režīms, attiecīgais indikators degs. Temperatūra saldētavā tiks iestatīta uz -17°C un temperatūra ledusskapī – uz 6°C.

Slēdzis

Nospiežot šo taustiņu, varat ieslēgt vai izslēgt ierīci.

- 3 sekundes turiet nospiestu taustiņu “(⏻)”, tad atskanēs signāls un digitālā gaisma parādīs “OF”, un ierīce tiks izslēgta.
- 3 sekundes turiet nospiestu taustiņu “Switch”, tad atskanēs signāls un ierīce tiks ieslēgta.

4. Brīdinājuma signāls

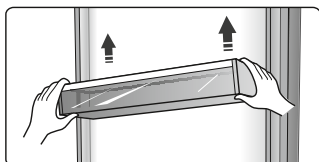
- Ja saldētavas vai ledusskapja durvis ir atstātas atvērtas ilgāk par 2 minūtēm, atskan durvju skaņas signāls. Šajā gadījumā skaņas signāls atkārtojas 3 reizes ik pēc 1 minūtes, un tas pārstāj skanēt automātiski pēc 8 minūtēm.
- Enerģijas taupīšanas nolūkā, izmantojot ledusskapi, centieties neatstāt tā durvis atvērtas ilgu laiku. Tāpat skaņas signāls pārstāj skanēt, kad tiek aizvērtas durvis.

Ierīces izmantošana

Ledusskapis ir aprīkots ar dažādiem piederumiem. Šajā sadaļā ir aprakstīts optimālaisto izmantošanas veids.

Durvju plaukts

- Tas ir piemērots olu, dzērienu bundžu, pudeļu, fasētas pārtikas u.c. pārtikas produktu uzglabāšanai. Nelieciet uz plauktiem pārāk daudz smagas pārtikas.



Plaukts ledusskapja kamerā

- Ledusskapī ir trīs plaukti kurus var izņemt, lai notīrītu.



Papildu aukstuma kaste (izvēles)

Konkrētos modeļos ir papildu aukstuma kaste (atvilktnē). Šajā atvilktnē ir zemāka temperatūra, lai uzglabātu zivis, gaļu un citu ātri bojājošos pārtiku.

Parasti temperatūra ir aptuveni par 2°C zemāka nekā pārējā svaigās pārtikas nodaļumā.

Varat pabīdīt vadotni, lai iestatītu temperatūru. Zemāk tabulā ir doti daži ieteikumi, ko varat ņemt vērā.

iestatītā temp. ledusskapī	vadotne	pārtika	uzglabāšanas laiks
2°C	īdiz galam pa labi	zivis un gaļa	<3 dienas
5°C	īdiz galam pa labi	augļi	<2 dienas
8°C	īdiz galam pa labi	dārzeni	<5 dienas

Piezīme: Temperatūru aukstuma kastē (atvilktnē) ietekmē gan apkārtējā temperatūra, gan iestatītā temperatūra, un faktiskā temperatūra var mainīties noteiktā diapazonā.

Temperatūra šajā nodaļumā var būt zemāka par nulli, tādēļ ir normāli, ka šķidrums šajā atvilktnē sasalst.



Elastīgs vīna pudeļu turētājs

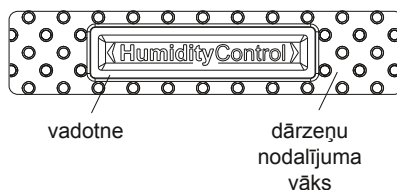
- Tas ir paredzēts vīna vai citu dzērienu pudeļu uzglabāšanai. To var izņemt, lai notīrītu.



Dārzeņu nodaļuma vāks

- Tas paredzēts, lai kontrolētu temperatūru dārzeņu nodaļumā un lai dārzeni nezaudētu mitrumu. Šī funkcija ir izvēles.

- Varat noregulēt vadotni uz dārzeņu nodaļuma, lai uzturētu tajā atšķirīgu mitruma līmeni. Pastumiet vadotni pa kreisi un mitruma līmenis būs augstāks, un varēsiet tajā ilgāk uzglabāt dārzenus un augļus svaigus, pastumiet pa labi, lai samazinātu mitruma līmeni.



vadotne

dārzeņu nodaļuma vāks

Augļu un dārzeņu nodalījuma vāks

- Tas paredzēts temperatūras kontrolei augļu un dārzeņu nodalījumā, kā arī neļauj dārzeņiem zaudēt mitrumu.

Augļu un dārzeņu nodalījums

- Tas ir piemērots dārzeņu un augļu uzglabāšanai.

Saldētavas atvilktnē

- Tā ir paredzēta saldējamās pārtikas uzglabāšanai, tostarp, gaļai, zivīm, saldējumam utt.

Ledus gabaliņu tekne

- Tā tiek izmantota, lai veidotu ledus gabaliņus. Lai izveidotu ledus gabaliņus, iepildiet ledus gabaliņu tehnēs ūdeni. Ūdens līmenis nedrīkst pārsniegt augšējo līniju (ideāli – astoņdesmit procenti no ledus teknes tilpuma). Ievietojiet ledus tekni saldētavas atvilktnē un vismaz divas stundas uzgaidiet, līdz izveidojas ledus. Kad ledus ir izveidojies, viegli palieciet tekni, lai izņemtu gabaliņus no teknes.



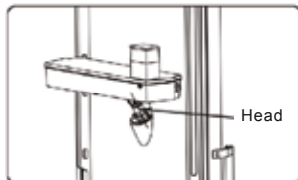
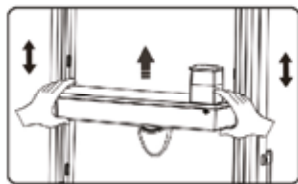
Ūdens dispensers

Ūdens dispensers, kas atrodas ledusskapja durvīs, paredzēts dzeramā ūdens uzglabāšanai. Ar šo ierīci vienkārši varat iegūt vēsu ūdeni, neatverot ledusskapi. Ņemiet vērā sekojošos padomus.

● Pirms izmantošanas

Pirms izmantot ierīci pirmo reizi, veiciet sekojošo.

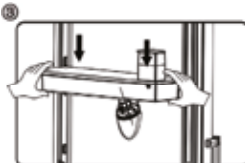
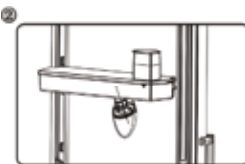
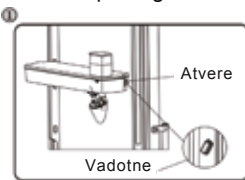
1. Izņemiet vidējo plauktu.
2. Cieši satveriet abas ūdens tvertnes malas, tad velciet tvertni uz augšu, kratot to uz augšu un uz leju.
3. Atskrūvējiet galvu, tad notīriet to un ūdens tvertnes iekšpusi.



● Montāža

Pirms montāžas iztukšojiet ūdeni no tvertnes un pārbaudiet, vai paplāksne ir apgriezta otrādi vai nē.

1. Ievietojiet galvu caurumā.
2. Ievietojiet tvertni sliedēs uz durvīm.
3. Spiediet uz leju abus ūdens tvertnes sānus.
4. Kad dzirdat klikšķi, tas nozīmē, ka uzstādīšana ir pabeigta.



Brīdinājums!

1. Uzmaniēties, lai neuzspiestu uz galvas.
2. Uzstādot ūdens tvertni, pārliecinieties, ka galva vispirms tiek ievietota caurumā.

• Ūdens iepildīšana

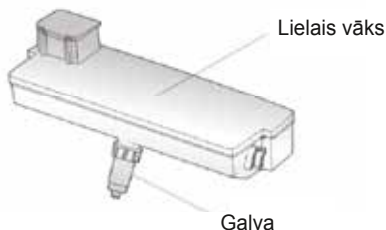
Pirms iepildīt ūdens tvertnē dzeramo ūdeni, pārliecinieties, ka ūdens tvertne ir nekustīga un tā atrodas pareizā vietā.

Brīdinājums!

Uzpildiet ūdens tvertni līdz 3 l (ieteicamais daudzums), bet ne virs līmeņa. Citādi ūdens var līt pāri, kad vāks tiks aizvērts.

1. Mēs iesakām iepildīt ūdeni sekojošā veidā.
2. Atveriet mazo vāciņu, pagriežot to, un iepildiet ūdeni no lielā vāka iepilūdes. Atcerieties, ka mazais vāciņš jāpagriež atpakaļ sākotnējā pozīcijā, kad ūdens ir iepildīts.

Mazais vāciņš



Brīdinājums!

Iepildot ūdeni, nepieskarieties citām ierīces daļām, jo tas var izraisīt ūdens noplūdi.

Ūdens dozēšana

1. Pārliecinieties, ka ūdens tvertnes vāks ir uzlikts.
2. Aizveriet ledusskapja durvis un pārbaudiet dispenseru.

Uztveršanas tvertne

Ja esat lietojis ūdens dispenseru daudzas reizes, ūdens no uztveršanas tvertnes var nopilēt uz grīdas, kā dēļ grīda var palikt slapja, tādēļ regulāri izslaukiet tvertni ar sausu dvieli.

Brīdinājums!

Nespieties dispenseru sviru uz priekšu, ja apakšā nav krūzīte, tas var izraisīt ūdens tecēšanu no dispensera.



Tīrīšana

1. Uzmaniģi izņemiet ūdens tvertni no durvīm un izmazgājiet tvertni, vāciņu un galvu ūdenī.
2. Kad esat veiksmīgi iztīrījis ierīci, atstājiet to nožūt vai nožāvējiet to žāvētājā.
3. Ja esat lietojis ūdens dispenseru daudzas reizes, ūdens no uztveršanas tvertnes var nopilēt uz grīdas, kā dēļ grīda var palikt slapja, tādēļ regulāri izslaukiet tvertni ar sausu dvieli.



Noderīgi padomi

Padomi enerģijas taupīšanai

Lai ietaupītu elektroenerģiju, Hisense iesaka ievērot sekojošos padomus.

- Neturiet ilgstoši atvērtas ledusskapja durvis.
- Nodrošiniet, ka ierīce neatrodas karstuma avotu tuvumā (tieša saules gaisma, elektriskā cepeškrāsns vai plīts virsma, u.c.)
- Neuzstādiēt temperatūru zemāku, nekā nepieciešams.
- Neuzglabājiet ierīcē siltu ēdienu vai iztvaikojošu šķidrumu.
- Novietojiet ierīci labi vēdinātā telpā, kur nav mitrums. Skatiet sadaļu "Ierīces uzstādīšana".
- Ja attēlā parādīta pareizā atvilktnju, augļu nodalījumu un plauktu kombinācija, nepielāgojiet kombināciju, jo tā ir izstrādāta visenergoefektīvākajā konfigurācijā.

Padomi svaigas pārtikas atdzesēšanai

- Neievietojiet karstu ēdienu tieši ledusskapī vai saldētavā. Iekšējā temperatūra palielināsies, rezultātā kompresoram būs jādarbojas vairāk un tiks patērēts vairāk elektroenerģijas.
- Apsedziet vai ietiniet ēdienu, sevišķi, ja tam ir spēcīgs aromāts.
- Novietojiet ēdienu pareizi, lai ap to var cirkulēt gaiss.

Padomi atdzesēšanai

- Gaļu (visa veida) ietiniet polietilēnā: ietiniet un novietojiet uz stikla plaukta virs dārzeņu atvilktnes. Vienmēr sekojiet pārtikas uzglabāšanas termiņam un izlietojiet pārtiku līdz ražotāja norādītajam datumam.
- Vārītus produktus, aukstus ēdienus, utt. jāaplāj un tos var novietot uz jebkura plaukta.
- Augļi un dārzeņi jāuzglabā īpaši tiem paredzētajā atvilktnē.
- Sviests un siers jāietin hermētiskā folijā vai plastikāta plēvē.

- Piena pudelēm jābūt noslēgtām ar vāku un tās jānovieto durvju plauktos.

Padomi sasaldēšanai

- Pirmo reizi ieslēdzot ierīci vai pēc ilgstoša ierīces izmantošanas pārtraukuma, ļaujiet tai darboties vismaz 2 stundas zemākajos iestatījumos un tikai tad ievietojiet pārtiku nodalījumos.
- Gatavojiet ēdienu mazās porcijās, lai tas ātri un pilnīgi sasaltu un lai pēc tam varētu atkausēt tikai nepieciešamo daudzumu.
- Ietiniet pārtiku alumīnija folijā vai polietilēna pārtikas ietinamajā papīrā, kas ir hermētiski.
- Nepieļaujiet, ka svaiga, nesasaldēta pārtika saskaras ar pārtiku, kas jau ir sasalusi. Šādā gadījumā sasaldēta pārtika var tikt daļēji atkausēta.
- Sasaldēti produkti, ja tos lieto uzreiz pēc izņemšanas no saldētavas, var izraisīt ādas apsaldējumus.
- Ieteicams saldētos iepakojumus marķēt, uzrakstot tiem datumus, lai varētu izsekot glabāšanas termiņam.

Ieteikumi saldētas pārtikas uzglabāšanai

- Pārlicinieties, ka pārtikas tirgotājs ir pareizi uzglabājis saldēto pārtiku.
- Pēc atsaldēšanas pārtika ātri sabojājas un to nedrīkst atkārtoti sasaldēt. Nepārsniedziet ražotāja norādīto uzglabāšanas laiku.

Ierīces izslēgšana

Ja ierīci nepieciešams uz ilgāku laiku izslēgt, veiciet sekojošo, lai nepieļautu pelējuma rašanos uz ierīces.

1. Izņemiet visu pārtiku.
2. Atvienojiet kontaktdakšu no sienas rozetes.
3. Iztīriet un kārtīgi izžāvējiet iekšpusi.
4. Nodrošiniet, ka visas durvis ir nedaudz pavērtas, lai gaiss varētu cirkulēt.

Tīršana un apkope

Higiēnisku apsvērumu dēļ ierīci (ieskaitot ārējos un iekšējos piederumus) regulāri, vismaz reizi divos mēnešos ir jātīra.

Uzmanību! Tīršanas laikā ierīci nedrīkst pievienot elektrotīklam. Pastāv strāvas trieciena risks! Pirms veikt tīršanu, izslēdziet ierīci un atvienojiet kontaktdakšu no sienas rozetes.

Ārpuses tīršana

Lai ierīce izskatītos nevainojami, tā regulāri jātīra.

- Noslaukiet digitālo paneli un displeja paneli ar tīru, mīkstu lupatiņu.
- Uzsmidziniet ūdeni uz tīršanas lupatiņas, nevis uz ierīces virsmas. Tas palīdz vienmērīgi sadalīt mitrumu uz virsmas.
- Tīriet durvis, rokturus un skapja virsmas ar maigu mazgāšanas līdzekli un tad noslaukiet ar mīkstu drānu.

Uzmanību!

- Neizmantojiet asus priekšmetus, jo tie var saskrāpēt virsmu.
- Tīršanai neizmantojiet atšķaidītāju, automašīnu mazgāšanas līdzekli, hloru, ēteriskās eļļas, abrazīvus tīršanas līdzekļus vai organiskos šķīdinātājus, piemēram, benzolu. Tie var sabojāt ierīces virsmu un var izraisīt ugunsgrēku.

Iekšpuses tīršana

Ierīces iekšpuse regulāri jātīra. To ir vieglāk tīrīt, ja ledusskapī ir maz pārtikas. Izslaukiet ledusskapja saldētavas iekšpusi ar vāju sodas bikarbonāta šķīdumu un tad izskalojiet ar siltu ūdeni, izmantojot izspiestu sūkli vai lupatiņu. Pilnīgi nosusiniet, pirms ielikt atpakaļ plauktus un grozus. Kārtīgi nosusiniet visas virsmas un noņemamās detaļas.

Lai gan šī ierīce atkausējas automātiski, uz saldētavas iekšējām sienām var parādīties sarma, ja saldētavas durvis tiek bieži atvērtas vai pārāk ilgi turētas vajā. Ja sarma ir pārāk bieza, izvēlieties periodu, kad pārtikas krājumi ir nelieli un rīkojieties sekojoši:

1. Izņemiet esošo pārtiku un piederumu grozus, atvienojiet ierīci no elektrotīkla un atstājiet durvis atvērtas. Kārtīgi izvēdiniet telpu, lai paātrinātu atkausēšanas procesu.
2. Kad atsaldēšana ir pabeigta, iztīriet saldētavu, kā norādīts pamācībā iepriekš.

Uzmanību! Lai noņemtu sarmu no saldētavas nodalījuma, neizmantojiet asus priekšmetus. Kad iekšpuse ir pilnīgi izžuvusi, ierīci var atkal pievienot elektrotīklam un ieslēgt.

Durvju blīvējuma tīršana

Rūpējieties, lai durvju blīvējums būtu tīrs. Lipīga pārtika un dzērieni var izraisīt blīvējuma pielipšanu skapim un, atverot durvis, to saplēst. Nomazgājiet blīvējumu ar vieglu mazgāšanas līdzekli un siltu ūdeni. Pēc tīršanas noskalojiet to un kārtīgi nožāvējiet.

Uzmanību! Ierīci drīkst ieslēgt tikai tad, kad blīvējums ir pilnīgi nožūvis.

LED gaismas nomaiņa:

Brīdinājums: Lietotājs nedrīkst mainīt LED lampu! Ja LED gaisma sabojājas, sazinieties ar klientu centru un lūdziet palīdzību.

Kļūmju novēršana

Ja sakaraties ar ierīces darbības problēmām vai Jums radušās bažas, ka ierīce nedarbojas pareizi, pirms zvanīt klientu centram, veiciet vienkāršas pārbaudes, kas norādītas šajā pamācības sadaļā.

Brīdinājums! Nemēģiniet pats labot ierīci. Ja, pabeidzot zemāk minēto pārbaudi, problēma nav novērsta, sazinieties ar kvalificētu speciālistu, autorizētu servisa tehniķi vai veikalu, kur iegādājāties ierīci.

Problēma	Iespējamais iemesls un risinājums
Ierīce nedarbojas pareizi	Pārbaudiet, vai elektrības kontaktdakša ir kārtīgi ievietota sienas rozetē.
	Pārbaudiet drošinātāju vai eletropadeves ķēdi (pagarinātāju), ja nepieciešams, nomainiet to.
	Apkārtējā temperatūra ir pārāk zema. Mēģiniet iestatīt kamerā zemāku temperatūru, lai atrisinātu šo problēmu.
Nepatīkams aromāts	Iekšpusi var būt nepieciešams iztīrīt.
	Daži pārtikas produkti, trauki vai ietinamais materiāls var radīt nepatīkamu aromātu.
No ierīces atskan troksnis	Zemāk norādītās skaņas ir normāla parādība: <ul style="list-style-type: none"> • Kompresora darba skaņa. • Gaisa kustības skaņa no mazā ventilatora motora saldētāja nodalījumā vai citos nodalījumos. • Burbuļojoša skaņa līdzīgi kā vāroties ūdenim. • Plaukšķoša skaņa automātiskas atkausēšanas laikā. • Klikšķoša skaņa pirms kompresora iedarbošanās.
	Citas neparastas skaņas var rasties zemāk minēto iemeslu dēļ un Jums jāveic pārbaude un jāveic darbības: Ledusskapis nav līmenīt. Ierīces aizmugure pieskaras sienai. Pudeles vai trauki ierīces iekšpusē krīt vai ripo.
Motors darbojas nepārtraukti	Ir normāli bieži dzirdēt motora skaņu, sekojošos apstākļos tas darboties biežāk: <ul style="list-style-type: none"> • Temperatūras iestatījums ir zemāks, nekā tas nepieciešams • Ierīcē nesēn ievietots liels daudzums silta ēdiena. • Temperatūra ārpus ierīces ir pārāk augsta. • Durvis pārāk ilgi vai pārāk bieži tiek atstātas vaļā. • Pēc ierīces uzstādīšanas vai, ja tā ilgu laiku bijusi izslēgta.
Nodalījumā veidojas sarmas kārtā	Pārliecinieties, ka pārtika ir ievietota ierīcē, nodrošinot pietiekamu ventilāciju. Pārliecinieties, ka durvis ir pilnībā aizvērtas. Lai notīrītu sarmu, skatiet nodaļu "Tīrīšana un kopšana".


Problēma	Iespējamais iemesls un risinājums
Temperatūra iekšpusē pārāk augsta	Iespējams, esat atstājis durvis vaļā pārāk ilgi vai pārāk bieži; iespējams kāds šķērslis neļauj durvīm aizvērties; vai ierīcei nav pietiekami daudz brīvas vietas sānos, aizmugurē un augšā.
Temperatūra iekšpusē pārāk zema	Paaugstiniet temperatūru, sekojot norādījumiem pamācības nodaļā "Displeja vadība".
Durvis nevar aizvērt viegli	Pārbaudiet, vai ledusskapis ir sagāzts uz aizmuguri par 10-15mm lai durvis pašas aizvērtos. Pārbaudiet vai durvju aizvēršanu netraucē šķēršļi iekšpusē.
Ūdens notek uz grīdas	Ūdens savākšanas tvertne (ledusskapja apakšā aizmugurē) var nebūt līmenī vai notekas tekne (atrodas zem kompresora novietnes augšas) var nebūt pareizi novietota, lai novirzītu ūdeni uz šo tvertni, iespējams, noteka ir bloķēta. Pārbaudiet, vai ledusskapis nav bijis ilgstoši izslēgts, tas var likt ledum spainī izkust un iztecēt uz grīdas.
Nedarbojas apgaismojums	<ul style="list-style-type: none"> • Var būt bojāts LED apgaismojums. Lai uzzinātu, kā nomainīt LED apgaismojumu, skatiet pamācības sadaļu par tīrīšanu un apkopi. • Durvis pārāk ilgi ir atstātas vaļā un vadības sistēma ir izslēgusi apgaismojumu. Lai no jauna ieslēgtu apgaismojumu, aizveriet un atkal atveriet durvis.

Ierīces nodošana atkritumos

Šo ierīci aizliegts nodot atkritumos kopā ar parastajiem mājsaimniecības atkritumiem.

Ir vairākas iespējas, kā nodot šo ierīci atkritumos:

- Pašvaldība ir izveidojusi savākšanas sistēmu elektrisko un elektronisko atkritumu savākšanai, neradot lietotājam papildus izmaksas.
- Ražotājs pieņem atpakaļ nolietoto ierīci, neradot lietotājam papildus izmaksas.
- Nolietotās ierīces satur vairākus vērtīgus materiālus, tās var pārdot metāllūžņu uzpircējiem. Nolietoto ierīču izmešana mežā vai citur dabā apdraud Jūsu dzīvību, jo bīstamās vielas noplūst gruntsūdeņos un no jauna nokļūst pārtikas ķēdē.

	Pareiza ierīces nodošana atkritumos
	<p>Šis simbols uz produkta vai uz tā iepakojuma norāda, ka to nedrīkst izmest kopējos mājsaimniecības atkritumos. Jūs esat atbildīgs par nolietotā aprīkojuma nodošanu īpašā savākšanas vietā, kur pārstrādā nolietotu elektrisko un elektronisko aprīkojumu. Nolietotā aprīkojuma atsevišķa savākšana un otrreizēja pārstrāde palīdzēs saglabāt dabas resursus un nodrošinās aprīkojuma pārstrādi cilvēku veselībai un apkārtējai videi drošā veidā. Lai iegūtu papildu informāciju par nolietotā aprīkojuma nodošanu otrreizējai pārstrādei, sazinieties ar vietējo pašvaldību, mājsaimniecības atkritumu apsaimniekošanas uzņēmumu vai veikalu, kur iegādājāties šo preci.</p>

Lai nesabojātu pārtiku, ņemiet vērā sekojošus norādījumus.

- Ilgstoša durvju turēšana vaļā izraisa ievērojamu temperatūras celšanos ierīces nodalījumos.
- Regulāri tīriet virsmas, kas var nonākt saskarē ar pārtiku un pieskarties novadīšanas sistēmām.
- Uzglabājiet jēlu gaļu un zivis atbilstošos traukos ledusskapī, lai tā nenonāk saskarē ar citiem produktiem vai neuzpil tiem.
- Saldētas pārtikas nodalījumi ar divām zvaigznēm ir piemēroti iepriekš sasaldētas pārtikas uzglabāšanai, saldējuma uzglabāšanai vai pagatavošanai un ledus gabaliņu pagatavošanai.
- Nodalījumi ar vienu, divām un trīs zvaigznēm nav piemēroti svaigas pārtikas sasaldēšanai.

Nr.p.k.	Nodalījumu VEIDS	Mērķa uzglabāšanas temp. [°C]	Atbilstoša pārtika
1	Ledusskapis	+2 ~+8	Olas, vārīts ēdiens, ēdiens iepakojumā, augļi un dārzeņi, piena produkti, kūkas, dzērieni un citi pārtikas produkti nav piemēroti sasaldēšanai
2	(***)*-saldētava	≤ -18	Jūras produkti (zivis, garneles, vēžveidīgie), saldūdens jūras veltes un gaļas produkti (rekomendēts uz 3 mēnešiem, jo ilgāks glabāšanas laiks, jo sliktāka garša un uzturvērtība), piemērots svaigas pārtikas saldēšanai.
3	***-saldētava	≤ -18	Jūras produkti (zivis, garneles, vēžveidīgie), saldūdens jūras veltes un gaļas produkti (rekomendēts uz 3 mēnešiem, jo ilgāks glabāšanas laiks, jo sliktāka garša un uzturvērtība), piemērots svaigas pārtikas saldēšanai.
4	**-saldētava	≤ -12	Jūras produkti (zivis, garneles, vēžveidīgie), saldūdens jūras veltes un gaļas produkti (rekomendēts uz 2 mēnešiem, jo ilgāks glabāšanas laiks, jo sliktāka garša un uzturvērtība), piemērots svaigas pārtikas saldēšanai
5	*-saldētava	≤ -6	Jūras produkti (zivis, garneles, vēžveidīgie), saldūdens jūras veltes un gaļas produkti (rekomendēts uz 1 mēnesi, jo ilgāks glabāšanas laiks, jo sliktāka garša un uzturvērtība), piemērots svaigas pārtikas saldēšanai
6	0-zvaigznes	-6 ~ 0	Svaiga cūkgaļa, liellops, zivis, vista, daži iepakoti, apstrādāti pārtikas produkti, utt. (Rekomendēts apēst tai pašā dienā, vēlams ne vēlāk kā 3 dienu laikā). Daļēji iepakota/ietīta iekapsulēta, apstrādāta pārtika (nesasaldējama pārtika)
7	Dzesēšana	-2 ~ +3	Svaiga/saldēta cūkgaļa, liellops, vista, saldūdens jūras veltes, utt. (7 dienas zem 0°C un virs 0°C ir rekomendēts patērēšanai šai dienā, vēlams ne vēlāk kā 2 dienu laikā). Jūras produkti (mazāk par 0 uz 15 dienām, nav ieteicams uzglabāt virs 0°C)
8	Svaiga pārtika	0 ~ +4	Svaiga cūkgaļa, liellops, zivis, vista, vārīta pārtika, utt. (Rekomendēts apēst tai pašā dienā, vēlams ne vēlāk kā 3 dienu laikā).
9	Vīns	+5 ~ +20	Sarkanvīns, baltvīns, dzirkstošais vīns u.c.

Piezīme: uzglabājiet dažādus pārtikas produktus atbilstošos nodalījumos vai iegādātajiem produktiem piemērotā uzglabāšanas temperatūrā.

- Ja dzesēšanas ierīce ilgstoši tiek atstāta tukša, izslēdziet to, atkausējiet, iztīriet, izžāvējiet un atstājiet durvis atvērtas, lai novērtu pelējuma veidošanos ierīcē.

Hisense

life reimagined

NAUDOJIMO INSTRUKCIJA

Prieš naudodami šį įrenginį, atidžiai perskaitykite šią instrukciją ir išsaugokite ją ateičiai.

RB390N4AC2
RB390N4BFE
RB390N4BW2
RB390N4BC2

Lietuvių

Turinys

Sauga ir įspėjamoji informacija	2	Prietaiso naudojimas	20
Naujo šaldytuvo įrengimas.....	8	Naudingi patarimai ir gudrybės...	23
Durelių apsikimas.....	9	Valymas ir priežiūra.....	24
Prietaiso su dozatoriumi schema.....	13	Sutrikimų šalinimas.....	25
Ekrano valdymas	16	Šaldytuvo išmetimas.....	27



Sauga ir įspėjamoji informacija

Norėdami saugiai ir teisingai naudoti šį įrenginį, prieš naudojimą atidžiai perskaitykite šią instrukciją, įskaitant joje esančius patarimus ir gudrybes. Norėdami išvengti nereikalingų klaidų ir incidentų, pasirūpinkite, kad visi jį naudojančys asmenys būtų supažindinti su jo eksploataavimo ir saugos funkcijomis. Išsaugokite šią instrukciją. Pasirūpinkite, kad šaldytuvą perkraustant arba parduodant, instrukcija būtų perduodama kartu su įrenginiu tam, kad visą jo tarnavimo laikotarpį kiekvienas įrenginį naudojantis asmuo būtų tinkamai informuotas apie jo naudojimą ir saugos instrukcijas. Gyvybės ir nuosavybės saugumui, prašome laikytis visų šioje instrukcijoje pateikiamų nurodymų, kadangi gamintojas neatsako už žalą, patiriamą dėl aplaidumo.

Vaikų ir kitų pažeidžiamų asmenų sauga

- EN standartas

Šį įrenginį gali naudoti vyresni nei 8 metų amžiaus vaikai ir ribotų fizinių, jutiminių, psichinių gebėjimų asmenys arba asmenys, turintys mažai patirties bei žinių, jeigu juos prižiūri atsakingi asmenys arba jiems yra suteikti nurodymai dėl saugaus įrenginio naudojimo ir jie suvokia susijusius pavojus. Vaikams draudžiama žaisti su įrenginiu. Neprižiūrimiems vaikams valyti ir prižiūrėti įrenginį draudžiama.

- Vaikams nuo 3 iki 8 metų leidžiama dėti produktus į šaldymo įrenginius ir juos iš ten išimti (šis punktas taikomas tik ES regionui).

- IEC standartas

Šis prietaisas nėra skirta naudoti asmenims (įskaitant ir vaikus), kurių fiziniai, jutiminiai ar psichiniai gebėjimai yra riboti, kuriems trūksta patirties ir žinių, nebent tokie asmenys yra prižiūrimi arba už jų saugumą atsakingas asmuo apmokė, kaip tinkamai naudotis prietaisu.

- Prižiūrėkite vaikus, kad jie nežaistų su prietaisu.
- Visas įrenginio pakuotes laikykite atokiau nuo vaikų, kadangi jos kelia uždegimo pavojų.
- Jeigu prietaisą ruošiatės išmesti, ištraukite kištuką iš maitinimo lizdo, nukirpkite laidą (kuo arčiau įrenginio) ir nuimkite jo dureles, kad apsaugotumėte žaidžiančius vaikus nuo elektros smūgio arba įstrigimo įrenginio viduje.
- Jeigu šiuo įrenginiu, kuriame įrengti magnetiniai durelių tarpikliai, keičiamas senesnis įrenginys su spyruoklinį užraktą (skląstį) turinčiomis durelėmis (dangčiu), prieš išmesdami senąjį įrenginį, nepamirškite sugadinti spyruoklinio užrakto. Tokiu būdu apsugosite vaikus nuo galimų mirtinų spąstų.

Bendras saugumas



DĖMESIO! Šis įrenginys yra skirtas naudoti namų ūkyje ir panašiomis sąlygomis, pvz.:

- parduotuvių personalo virtuvės patalpose, biuruose, ir kitose darbinėse aplinkose;
 - ūkiuose, viešbučiuose, kitose gyvenamosios paskirties aplinkose;
 - nakvynę su pusryčiais teikiančiose įstaigose;
 - maitinimo ir panašias paslaugas teikiančiose įstaigose.
- **DĖMESIO!** Nelaikykite įrenginyje sprogių medžiagų, pvz.: aerosolių balionėlių su propelentais.
 - **DĖMESIO!** Jei maitinimo laidas sugadintas, siekiant išvengti pavojaus, jį turi pakeisti gamintojas, jo aptarnavimo atstovas arba panašios kvalifikacijos asmuo.
 - **DĖMESIO!** Pasirūpinkite, kad įrenginio korpuse arba integruotoje konstrukcijoje esančios ventiliacijos angos nebūtų užblokuotos.
 - **DĖMESIO!** Nenaudokite kitų nei gamintojo rekomenduojami mechaniniai prietaisai arba kitos priemonės, atitirpimo proceso pagreitinimui.
 - **DĖMESIO!** Nesugadinkite aušinimo grandinės.
 - **DĖMESIO!** Šaldytuvo maisto laikymo skyriuje nenaudokite elektros prietaisų, kurių nerekomenduoja gamintojas.

-
- DĒMESIO! Aušinimo medžiaga ir izoliavimo dujas yra degios. Norėdami išmesti įrenginį, tai darykite įgaliotame atliekų šalinimo centre. Nelaikykite arti liepsnų.
 - DĒMESIO! Statydami šaldytuvą užtikrinkite, kad maitinimo laidas nebūtų suspaustas ar pažeistas.
 - DĒMESIO! Nelaikykite kelių nešiojamų maitinimo lizdų arba nešiojamo maitinimo šaltinio prietaiso gale.
 - ĮSPĖJIMAS! prieš dedant maistą į šaldytuvą, jis turi būti supakuotas į maišelius, skysčius reikia supilti į buteliukus ar uždengtas talpas, kad išvengtumėte nesklandumų, nes struktūra yra sunkiai valoma.


Apšvietimo lempučių keitimas

- DĒMESIO! Draudžiama patiems keisti apšvietimo lemputes! Jei apšvietimo lemputės pažeistos, susisiekite su klientų aptarnavimo centru.
Šis įspėjimas taikomas tik tiems šaldytuvams, kurie turi apšvietimo lemputes.

Aušinimo medžiaga

- Šaldytuvo aušinimo medžiaga izobutenas (R600a) yra visoje įrenginio aušinimo grandinėje. Tai aukšto aplinkosauginio suderinamumo gamtinės dujos, kurios vis dėlto yra degios. Įrenginio transportavimo ir diegimo metu pasirūpinkite, kad nei vienas aušinimo grandinės komponentas nebūtų sugadintas. Aušinimo medžiaga (R600a) yra degi.
- DĒMESIO! Šaldytuvuose yra aušinimo medžiagos ir dujų izoliacija. Aušinimo medžiaga ir dujos turi būti pašalintos profesionaliai, kad nepažeistų akių ar neužsidegtų. Prieš šalinimą įsitikinkite, kad aušinimo medžiagos grandinės vamzdžiai nėra pažeisti



Simbolis  yra įspėjamasis ir nurodo, kad šaldymo medžiaga ir sprogstamosios izoliacinės dujos yra degios.

Įspėjimas: gaisro rizika / degios medžiagos

Sugadinus aušinimo grandinę:

- venkite ugnies ir uždegimo šaltinių;
- gerai išvėdinkite patalpą, kurioje yra įrenginys

Įrenginio specifikacijos keisti arba modifikuoti gaminį pavojinga. Sugadinus laidą, kyla trumpojo jungimo, gaisro ir elektros smūgio pavojus.



Elektros sauga

1. Elektros laidu negalima ilginti.
2. Patikrinkite ar maitinimo kištukas nesuspaustas ir nesugadintas. Suspaustas arba sugadintas kištukas gali būti gaisro priežastimi.
3. Pasirūpinkite, kad įrenginio maitinimo kištukas būtų lengvai pasiekiamas.
4. Netraukite maitinimo kabelio.
5. Jeigu maitinimo lizdas netvirtas, nejunkite į jį maitinimo kištuko. Kyla elektros smūgio arba gaisro pavojus.
6. Įrenginio negalima naudoti neuždėjus vidaus apšvietimo lempos gaubto.
7. Šaldytuvo maitinimui naudojama tik vienfazė kintamoji 220~240V/50Hz srovė. Jeigu šaldytuvo naudojimo vietoje įtampos svyravimai viršija nurodytas vertes, saugumo sumetimais šaldytuvui prašome naudoti automatinį didesnės kaip 350W kintamosios srovės reguliatorių. Šaldytuvui turi būti naudojamas atskiras maitinimo lizdas, ne bendras su kitais prietaisais. Jo kištukas turi atitikti lizdą su žeminiu.

Kasdienis naudojimas

- Šaldytuve nelaikykite degių dujų arba skysčių. Sprogimo pavojus.
- Šaldytuve nelaikykite elektros prietaisų (pvz.: elektrinių ledų gaminimo aparatų, maišytuvų ir pan.).
- Norėdami išjungti, visuomet traukite šaldytuvo kištuką, ne laidą. Šalia šaldytuvo plastikinių dalių nelaikykite karštų daiktų.
- Šalia prietaiso plastikinių dalių nelaikykite karštų daiktų.

-
- Nedėkite maisto produktų priešais oro išleidimo angą, esančią galinėje šaldytuvo sienelėje.
 - Fasuotą šaldytą maistą laikykite pagal šaldyto maisto gamintojo rekomendacijas.
 - Būtina griežtai laikytis šaldytuvo gamintojo laikymo rekomendacijų. Prašome vadovautis atitinkamomis laikymo rekomendacijomis.
 - Į šaldymo kamerą nedėkite gazuotų gėrimų, kadangi juose susidaro slėgis, galintis susprogdinti tarą, o tai sugadintų šaldytuvą.
 - Tiesiai iš šaldymo kameros vartojamas šaldytas maistas gali sukelti nušalimus.
 - Nestatykite šaldytuvo tiesioginiuose saulės spinduliuose.
 - Žvakės, lempas ir kitus panašius daiktus naudokite toliau nuo šaldytuvo, kad jis neužsidegtų.
 - Šaldytuvą yra skirtas maisto produktų ir (arba) gėrimų laikymui įprastomis namų sąlygomis, kaip aprašyta šioje instrukcijoje. Įrenginys yra sunkus. Jį statydami, būkite atsargūs.
 - Nelieskite produktų, ištrauktų iš kameros, drėgnomis (šlapiomis) rankomis. Galite patirti nubrozdinimus arba nušalimus.
 - Niekada nenaudokite šaldytuvo pagrindo, stalčių, durelių arba kitų dalių kaip atramų, nelipkite ant jų.
 - Atšildžius užšaldytą maistą, jo pakartotinai užšaldyti negalima.
 - Nenaudokite ledų arba ledukų tiesiai iš šaldymo kameros, jie gali sukelti nušalimus burnoje arba ant lūpų.
 - Norėdami išvengti sužeidimų arba nesugadinti įrenginio, neperkraukite durelėse esančių lentynų, nekraukite per daug maisto į daržovių stalčius.

Atsargiai!

Priežiūra ir valymas

- Prieš atlikdami šaldytuvo priežiūros darbus, jį išjunkite ir atjunkite maitinimo laidus.
- Nevalykite šaldytuvo metaliniais daiktais, gariniais valymo įrenginiais, eteriniais aliejais, organiniais tirpikliais arba abrazyviniais valikliais.
- Nenaudokite aštrių daiktų, norėdami pašalinti ledą iš šaldymo kameros. Naudokite plastmasinį grandiklį.

Svarbios diegimo instrukcijos!

- Elektros prijungimui, vadovaukitės šioje instrukcijoje esančiais nurodymais.
- Išpakuokite įrenginį ir patikrinkite, ar jis neapgadintas. Nejunkite įrenginio, jei jis apgadintas. Nedelsiant kreipkitės į atstovą, iš kurio jį nusipirkote. Tokiu atveju, išsaugokite pakuotę.
- Prieš jungiant įrenginį, rekomenduojama palaikyti bent keturias valandas tam, kad alyva sutekėtų atgal į kompresorių.
- Aplink įrenginį turi būti tinkama oro cirkuliacija. Kitu atveju įrenginys gali perkaisti. Tinkamai ventiliacijai užtikrinti, vadovaukitės atitinkamomis diegimo instrukcijomis.
- Jei įmanoma, šaldytuvo galinė sienelė turi būti ne per arti sienos, kad nesiliestų su šylančiomis dalimis (kompresoriumi, kondensatoriumi). Norėdami išvengti gaisro pavojaus, vadovaukitės atitinkamomis įrengimo instrukcijomis.
- Šaldytuvas negali būti statomas šalia radiatorių arba viryklių.
- Pasirūpinkite, kad šaldytuvą pastačius į jam skirtą vietą, maitinimo laidas būtų lengvai pasiekiamas.

Aptarnavimas

- Visus įrenginio aptarnavimui reikalingus elektros darbus turi atlikti kvalifikuotas elektrikas arba kompetentingas asmuo.
- Šis gaminytis turi būti techniškai prižiūrimas įgaliojame aptarnavimo centre, turi būti naudojamos tik originalios atsarginės dalys.
 - 1) Jei šaldytuve yra bešerkšnė sistema.
 - 2) Jei šaldytuve yra šaldiklio skyrius.

Naujo prietaiso montavimas

Prieš pirmą kartą naudojant prietaisą, jūs turėtumėte žinoti kelis patarimus.

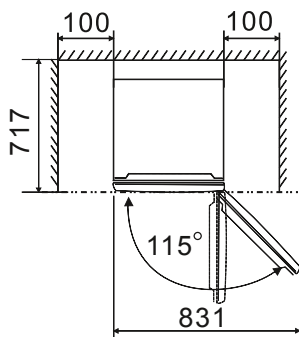
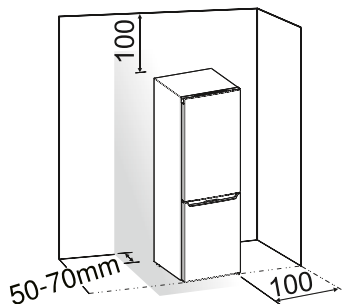
Prietaiso ventiliacija



Kad būtų geresnis vėsinimo sistemos darbas ir saugoma energija, būtina užtikrinti gerą ventiliaciją aplink prietaisą. Dėl šios priežasties aplink šaldytuvą turi būti pakankamai laisvos vietos.

Patarimas: rekomenduojama palikti bent 50-70 mm laisvos vietos nuo šaldytuvo nugarėlės iki sienos, mažiausiai 100 mm iš viršaus, mažiausiai 100 mm nuo šono iki sienos, o priekyje palikti tiek laisvos vietos, kad galėtumėte dureles atidaryti 115°.

Kaip pavaizduota brėžiniuose.



Pastaba:

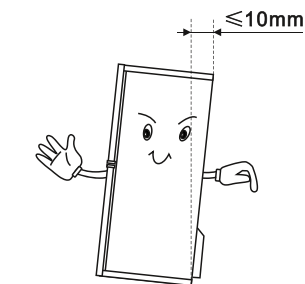
- Šis prietaisas veikia SN – ST klimato klasėje, kaip pavaizduota žemiau esančioje lentelėje. Prietaisas gali veikti netinkamai, jei ilgam laikui bus paliktas aukštesnėje ar žemesnėje temperatūroje, nei nurodyti intervalai. diapazonā.

Klimato klasė	Aplinkos temperatūra
SN	+10°C iki +32°C
N	+16°C iki +32°C
ST	+16°C iki +38°C

- Pastatykite prietaisą sausoje vietoje ir venkite didelės drėgmės.
- Saugokite prietaisą nuo tiesioginių saulės spindulių, lietaus ar šalčio. Pastatykite prietaisą toliau nuo karščio šaltinių, tokių kaip viryklės, židiniai ar šildytuvai.

Prietaiso lygiavimas

- Tinkamam lygiavimui ir oro cirkuliacijai apatinėje galinėje prietaiso dalyje, gali tekti koreguoti apatines kojeles. Galite nustatyti ranka arba tinkamu veržliarakčiu.
- Norint, kad durelės pačios užsidarytų, viršų paverskite atgal maždaug 10 mm.



Durų apsuikimas

Jei reikia, galite pakeisti pusę, į kurią atsidarys durelės, iš dešinės pusės (kaip nustatyta įsigijus prietaisą) į kairę pusę.

Įspėjimas! Apsukant duris, prietaisas turi būti atjungtas nuo elektros tiekimo. Įsitinkite, kad jungiklis ištrauktas iš rozetės.

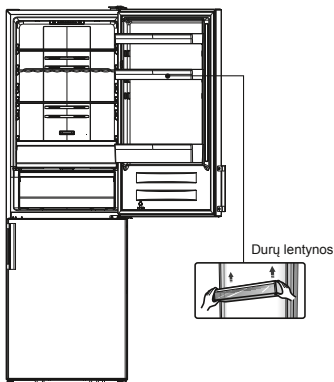
Įrankiai, kurių jums reikės:

	
8 mm veržliaraktis	Kryžminis atsuktuvus
	
Plonas atsuktuvus	8 mm veržliaraktis

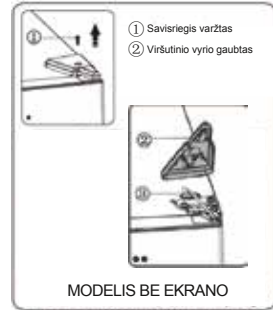
Pastaba:

- Pastaba: prieš guldydami prietaisą ant galinės pusės, kad galėtumėte pasiekti pagrindinę dalį, dėkite ant minkštos pakuotės ar panašios medžiagos, kad nesugadintumėte šaldytuvo nugarėlės. Norint apsukti dureles, rekomenduojama atlikti šiuos žingsnius. Skirtingiems modeliams gali skirtis pateikiami paveikslėliai. Modeliai bus parašyti paveikslėlyje. Jei kai kurios dalys nepavaizduotos paveikslėlyje, nekreipkite dėmesio į pateiktą aprašymą.

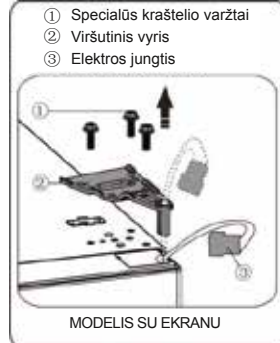
1. Pastatykite šaldytuvą. Atidarykite viršutines dureles, kad išimtumėte visas durų lentynas (kad nepažeistumėte lentynų) ir uždarykite dureles.



2. Nuimkite ① dalį, atsukite ② dalį nuo šaldytuvo viršaus, dešinės pusės.



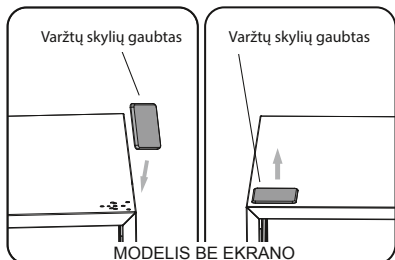
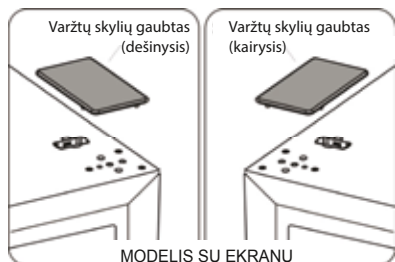
3. Išimkite varžtus ① ir vyrius ②. Kai turite šaldytuvą, ant kurio durelių yra ekranas, per vyrių 2 skylę turite perverti jungiklį ③ (kai montuojate, ranka prilaikykite viršutines dureles).



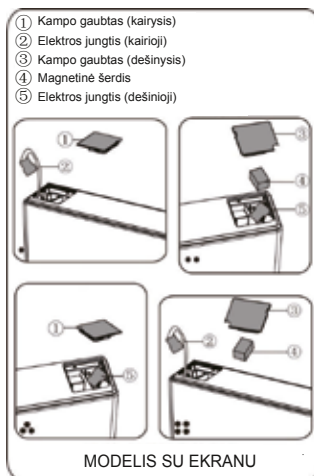
4. Atsargiai kilstelėkite viršutines duris vertikaliai į viršų ir nuimkite jas nuo vidurinio vyrio. Padėkite jas ant lygaus paviršiaus priekine dalimi į viršų.



5. Jei turite šaldytuvą, ant kurio durelių yra ekranas, išimkite varžto skylės gaubtą (dešinėje) iš plastikinio maišelio ir uždėkite jį viršuje, dešinėje šaldytuvo pusėje. Tuomet nuimkite varžto skylės gaubtą (kairėje), esantį šaldytuvo viršuje, kairėje pusėje, ir įdėkite į plastikinį maišelį. Jei ant šaldytuvo durelių nėra ekrano, nuimkite varžto skylės gaubtą, esantį kairėje pusėje, ir fiksukite dešinėje pusėje.



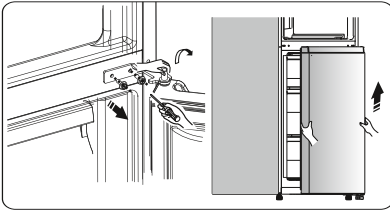
6. Jei turite šaldytuvą, ant kurio durelių yra ekranas, nuimkite ① dalį, esančią kairėje viršutinio korpuso pusėje, tuomet nuimkite ② dalį. Nuimkite ③ dalį ir į viršutinio korpuso dešinę pusę įdėkite ④ dalį. Taip pat uždėkite ③ ir ④ dalis į viršutinio gaubto kairę pusę. Į viršutinio korpuso dešinę dalį įdėkite ① dalį. Jei ant šaldytuvo durelių ekrano nėra, praleiskite šį žingsnį.



7. Atsukite varžtus ③ ir nuimkite dalį ② ir dalį ①. Sumontuokite pridėdamą kairįjį durų stabdiklį ④ (plastikiniame maišelyje) ir varžtais priveržkite dalį ② (stabdiklio bloką) kairėje pusėje ③. Išlaikykite dalį ① su prietaisu.



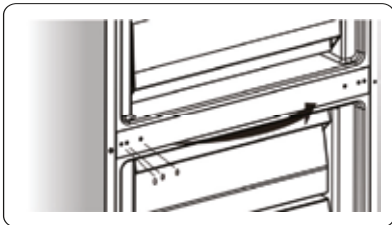
8. Atsukite varžtus, kurie buvo naudoti fiksuojant vidurinius vyrius, nuimkite juos. Tuomet nuimkite apatines dureles.



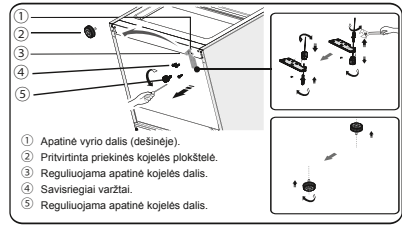
9. Padėkite dureles ant minkšto paviršiaus plokštė į viršų. Atsukite varžtus ③ ir nuimkite dalį ② ir dalį ①. Sumontuokite pridėdamą kairįjį durų stabdiklį ④ (plastikiniame maišelyje) ir varžtais priveržkite dalį ② (stabdiklio bloką) kairėje pusėje ③. Išlaikykite dalį ① su prietaisu.



10. Pakeiskite varžtų skylių gaubtus, esančius vidurinėje gaubto plokštėje iš kairiosios pusės į dešinę (kaip pavaizduota žemiau esančiame paveikslėlyje).

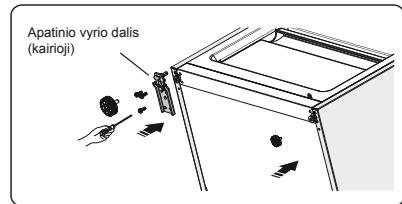


11. Paverskite šaldytuvą atgal, nuimkite dalį ②.

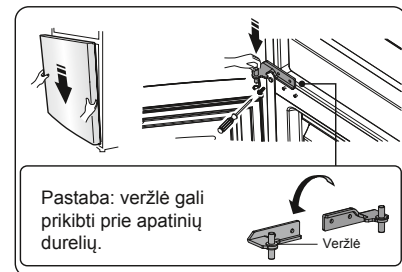


12. Nuimkite dalį ⑤ nuo apatinio vyro kaiščio, atlaisvinkite apatinio vyro kaištį, įkiškite į priešingą skylę, užfiksuokite tokioje pozicijoje, tuomet uždėkite dalį ⑤ ant apatinio vyro kaiščio.

13. Pakeiskite 11 žingsnyje išmontuotas dalis 11, pakeiskite dalį ① į kairę pusę, o dalį ② į dešinę ir užfiksuokite jas varžtais ④. Galiausiai sumontuokite dalį ③.



14. Uždėkite apatines dureles ant apatinio vyro kaiščio ir palaikykite tokioje padėtyje. Pasukite vidurinį vyrį 180°, ašies veržlę perkeltkite į žemesnę pusę, sulygiuokite vidurinį vyrį į tinkamą padėtį ir tuomet sumontuokite jį, užtikrindami, kad apatinės durelės tvirtai stovi tinkamoje padėtyje.



15. Nustatykite viršutines dureles į tinkamą padėtį ir užfiksuokite dalį ② varžtais ①. Prieš fiksuodami dalį ②, (per jungtis) prie vyro ② žiūrėkite 3 žingsnį. (Montuodami prilaikykite viršutines dureles ranka).



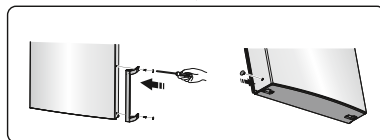
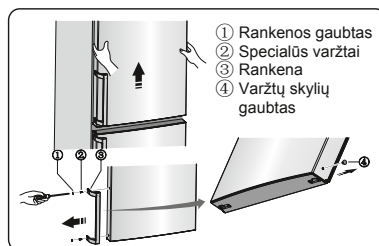
16. Prijunkite elektros jungtį ① kaip pavaizduota paveikslėlyje, tuomet užfiksuokite dalį ② varžtais ③, žiūrėkite 2 žingsnį.



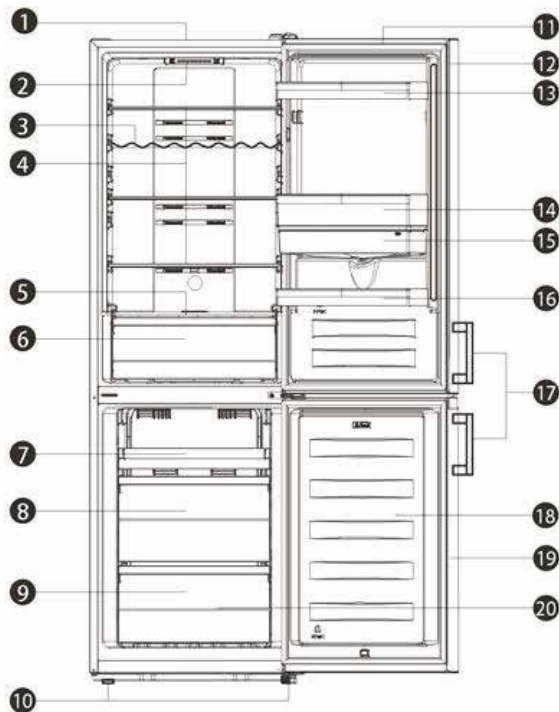
17. Atidarykite viršutines dureles, įdėkite durelių lentynas ir uždarykite jas.

Pastaba:

Jei prietaisas turi rankeną, pakeiskite rankenos pusę kaip aprašyta toliau. Nuimkite viršutines dureles ir padėkite ant minkšto paviršiaus plokštę į viršų. Sulygiuokite dalį ① ir dalį ④, tuomet atsukite varžtus ②, kaip pavaizduota paveikslėlyje. Pakeiskite rankeną ③ į dešinę pusę, įsukite varžtus ②, dalį ① ir dalį ④ paeiliui.



Prietaiso su dozatoriumi schema

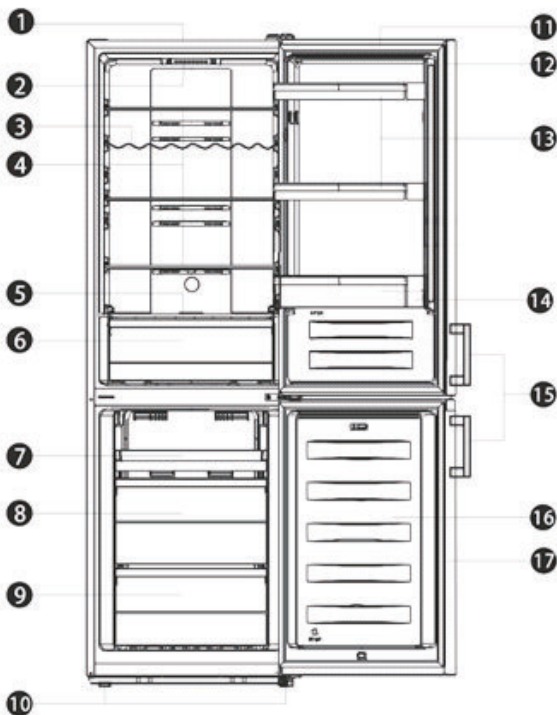


- | | |
|--|---------------------------------|
| 1. Prietaiso korpusas | 11. Šaldytuvo durelės |
| 2. LED lemputė ir termostato valdiklis | 12. Šaldytuvo durelių tarpiklis |
| 3. Lentyna vynui (pasirenkama) | 13. Viršutinė lentyna |
| 4. Stiklinė lentynos | 14. Vidurinė lentyna |
| 5. Vaisių ir daržovių stalčiaus gaubtas | 15. Vandens talpa |
| 6. Vaisių ir daržovių stalčius | 16. Apatinė lentyna |
| 7. Padėklas (galima alternatyva – su viršutiniu stalčiumi) | 17. Rankena (pasirenkama) |
| 8. Vidurinis stalčius | 18. Šaldiklio durelės |
| 9. Apatinis stalčius | 19. Šaldiklio durelių tarpiklis |
| 10. Reguliuojama kojelė | 20. Priedai |

Pastaba.

Mūsų gaminami prietaisai nuolat kinta, todėl jūsų įsigytas šaldytuvas gali šiek tiek skirtis nuo nurodyto naudojimo instrukcijoje, tačiau jo funkcijos ir naudojimo metodai išlieka tokie patys.

Prietaiso be dozatoriaus schema

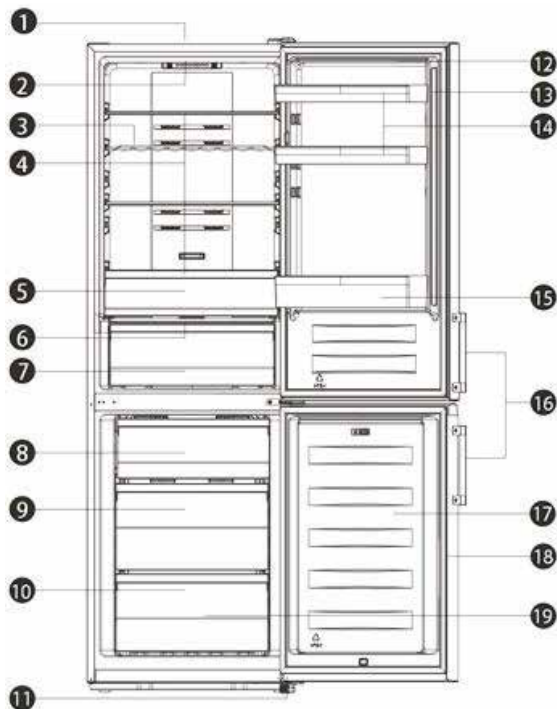


- | | |
|--|---------------------------------|
| 1. Prietaiso korpusas | 9. Apatinis stalčius |
| 2. LED lemputė ir termostato valdiklis | 10. Reguliuojama kojelė |
| 3. Lentyna vynui (pasirenkama) | 11. Šaldytuvo durelės |
| 4. Stiklinės lentynos | 12. Šaldytuvo durelių tarpiklis |
| 5. Vaisių ir daržovių stalčiaus gaubtas | 13. Viršutinė lentyna (x2) |
| 6. Vaisių ir daržovių stalčius | 14. Apatinė lentyna |
| 7. Padėklas (galima alternatyva – su viršutiniu stalčiumi) | 15. Rankena (pasirenkama) |
| 8. Vidurinis stalčius | 16. Šaldiklio durelės |
| | 17. Šaldiklio durelių tarpiklis |

Pastaba.

Mūsų gaminami prietaisai nuolat kinta, todėl jūsų įsigytas šaldytuvas gali šiek tiek skirtis nuo nurodyto naudojimo instrukcijoje, tačiau jo funkcijos ir naudojimo metodai išlieka tokie patys.

Prietaiso su ekranu durelėse schema



- | | |
|---|---------------------------------|
| 1. Prietaiso korpusas | 12. Šaldytuvo durelės |
| 2. LED lemputė | 13. Šaldytuvo durelių tarpiklis |
| 3. Lentyna vynui (pasirenkama) | 14. Viršutinė lentyna (x2) |
| 4. Stiklinės lentynos | 15. Apatinė lentyna |
| 5. Viršutinis vaisių ir daržovių stalčius | 16. Rankena (pasirenkama) |
| 6. Vaisių ir daržovių stalčiaus gaubtas | 17. Šaldiklio durelės |
| 7. Apatinis vaisių ir daržovių stalčius | 18. Šaldiklio durelių tarpiklis |
| 8. Viršutinis stalčius | 19. Priedai |
| 9. Vidurinis stalčius | |
| 10. Apatinis stalčius | |
| 11. Reguliuojama kojelė | |

Pastaba.

Mūsų gaminami prietaisai nuolat kinta, todėl jūsų įsigytas šaldytuvas gali šiek tiek skirtis nuo nurodyto naudojimo instrukcijoje, tačiau jo funkcijos ir naudojimo metodai išlieka tokie patys.

Ekrano valdymas

Ekrano plokštė durlėse

Prietaisą naudokite pagal naudojimo taisykles, prietaise yra atitinkamos funkcijos ir režimai, tokie kaip ekrano plokštė, pavaizduota žemiau esančiame paveikslėlyje. Kai pirmą kartą įjungiate prietaisą, užsidega ekrano plokštės ikonų apšvietimas. Jei nenuspaudžiamas joks mygtukas, o durys uždarytos, apšvietimas išsijungia.

Ekrano plokštė durlėse



Ekrano plokštė durlėse

Temperatūros valdymas

Kai pirmą kartą įjungiate šaldytuvą, mes rekomenduojame nustatyti šaldytuvo temperatūrą ties 4°C, o šaldiklio -18°C. Jei norite pakeisti temperatūrą, vadovaukitės žemiau aprašytais instrukcijomis.

Įspėjimas! Kai nustatote temperatūrą, nustatote vidutinę temperatūrą visai šaldytuvo spintai. Vidaus temperatūra skirtinguose skyriuose gali skirtis, priklausomai nuo temperatūros reikšmių, rodomų ekrano plokštėje, priklausomai nuo to, kiek maisto laikote ir kur jį laikote. Aplinkos temperatūra taip pat gali turėti įtakos prietaiso vidaus temperatūrai.

1. Šaldytuvus

- Spauskite () kad nustatytumėte šaldytuvo temperatūrą nuo 2°C ir 8°C, pagal poreikį, ir ekrano plokštėje bus rodomos atitinkamos reikšmės tokia seka.

Pastaba:

kai dega simbolis “”, vaidinsi, aktyvuotas atostogų režimas. Žiūrėkite atostogų režimo instrukciją.



2. „Super Freeze“ funkcija ()

„Super Freeze“ funkcija leis greičiau sumažinti temperatūrą, kad šaldiklyje maistas užšaltų greičiau. Tai gali išsaugoti šviežio maisto vitaminus ir maistingąsias medžiagas ir maistas ilgiau išliks šviežesnis.

- Spauskite (valdymo pultelis vidinėje durų pusėje) 2. Režimas
- Spausdami Režimo mygtuką galite pasirinkti savo poreikius atitinkantį šaldytuvo režimą. Pasirinkus režimą, užsidegs atitinkama piktograma.
- Spausdami mygtuką (vidinėje durų pusėje esančiame valdymo pultelyje), galite pasirinkti savo poreikius atitinkantį šaldytuvo režimą. Pasirinkus režimą, užsidegs atitinkama piktograma.
- Kai pasirenkamas „Super šaldiklio“ režimas, užsidegs šviesa ir šaldiklio (aplinkos temperatūra iki 24°C), arba -30°C (aplinkos temperatūra virš 20°C).
- Jei reikia užšaldyti maksimalų maisto kiekį, palaukite maždaug 24 val.
- Funkcija „Super Freeze“ automatiškai išsijungia po 52 valandų ir šaldiklio temperatūros nustatymai grįžta į anksčiau nustatytus.

Atostogos ()

Galite įjungti šį režimą, jei išvykstate ilgam laikui.

- Jei ketinate išvykti ilgesniam laikui, spauskite mygtuką ir įjunkite atostogų funkciją.
- Kai įjungtas „Atostogų režimas“, užsidega šviesa. Šaldiklio temperatūra bus nustatyta ties -18°C, o šaldytuvo temperatūra bus 15°C.

Svarbu! Tuo metu šaldytuve nelaikykite maisto.

3. Jungiklis () (ekrano plokštė durelių viduje)

Spausdami šį mygtuką galite įjungti arba išjungti prietaisą.

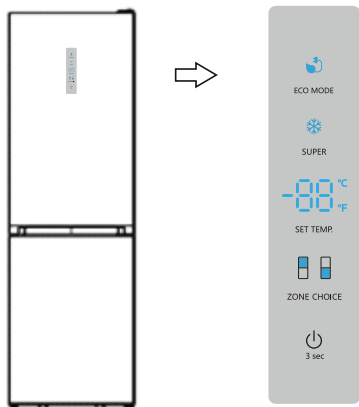
- Paspauskite ir palaikykite jungiklį 3 sekundes, po to, kai išgirsite švilpiančią garsą, prietaisas išsijungs.
- Paspauskite ir palaikykite jungiklį 1 sekundę, po to, kai išgirsite švilpiančią garsą, prietaisas įsijungs.

4. Signalas

- Kai šaldytuvo ar šaldiklio durys yra atidarytos ilgiau nei 2 minutes, pasigirs durų signalas. Signalas skambės 3 kartus kas 1 minutę ir automatiškai nustos skambėti po 8 minučių.
- Norėdami taupyti energiją, naudodami prietaisą nepalikite atidarytų durelių ilgą laiką. Signalą galite išjungti ir uždareti dureles.

Ekranu valdikliai

Ekranu plokštė durelėse



Ekranu plokštė durelėse

Galite pakeisti temperatūros režimą iš °C ir °F paspaudę „SET TEMP.“ ir palaikę 3 sekundes.


Temperatūros valdymas

Rekomenduojama, kad pirmą kartą įjungus šaldytuvą šaldytuvo temperatūrą nustatytumėte ties 4°C. Jei norite pakeisti temperatūrą, vadovaukitės toliau pateiktomis instrukcijomis.

Įspėjimas!


Kai nustatote temperatūrą, vidutinė temperatūra nustatoma visam šaldytuvui. Temperatūra kiekviename skyriuje gali skirtis nuo temperatūros reikšmės, rodomos plokštėje, tai priklauso nuo to, kiek maisto ir kur jį laikote. Aplinkos temperatūra taip pat gali turėti įtakos prietaiso viduje vyraujančiai temperatūrai.

Šaldytuvus

Paspauskite „ZONE CHOICE“ (), lemputė užsidegs. Tuomet paspauskite „SET TEMP.“ ir nustatykite šaldytuvo temperatūrą nuo 2°C iki 8°C. Ekranu plokštėje bus rodomos atitinkamos reikšmės toliau pateikta tvarka.

→ 8°C – 7°C – 6°C – 5°C
2°C – 3°C – 4°C ←

Šaldiklis

Paspauskite „ZONE CHOICE“, tuomet užsidega () lemputė. Paspauskite „SET TEMP.“ ir nustatykite šaldiklio temperatūrą nuo -14°C iki -24°C. Ekranu plokštėje bus rodomos atitinkamos reikšmės toliau pateikta tvarka.

→ -18°C – -19°C – -20°C – -21°C – -22°C – -23°C
-17°C – -16°C – -15°C – -14°C – -24°C ←

„Super Freeze“ funkcija ()

„Super Freeze“ greitai sumažina šaldiklio temperatūrą ir užšaldo maistą greičiau nei įprastai. Tokiu būdu maisto produktuose išsaugoma daugiau vitaminų bei maistingųjų medžiagų, maistą galima laikyti ilgiau.

- Galite paspausti „SUPER“, kad įjungtumėte „Super Freeze“ funkciją.
- Kai pasirenkama ši funkcija, lemputė užsidegs ir šaldiklio temperatūra bus nustatyta ties -24°C.
- Jei reikia užšaldyti didžiausią leidžiamą maisto kiekį, palaukite apie 24 valandas.
- Funkcija „Super Freeze“ automatiškai išsijungia po 52 valandų ir šaldiklio temperatūros nustatymai grįžta į anksčiau nustatytus.

„Eco energy“ – energijos taupymo funkcija

- Ši funkcija leidžia naudoti šaldiklį taupant energiją, tai leidžia sutaupyti, kai esate išvykęs.
- Paspauskite „ECOMODE“, kad įjungtumėte energijos taupymo režimą. Kai energijos taupymo režimas įjungtas, užsidegs lemputė. Šaldiklio temperatūra bus nustatyta ties -17°, o šaldytuvo temperatūra – ties 6°C.

Ijungimas ir išjungimas

Paspaudę šį mygtuką galite įjungti arba išjungti prietaisą.

- Paspauskite ir palaikykite „(⏻)“, 3 sekundes, pasigirs signalas, po jo užsidegs skaitmeninė lemputė „OF“ ir prietaisas išsijungs.
- Paspauskite jungiklį ir palaikykite 3 sekundes, po signalo prietaisas įsijungs.

4. Signalas

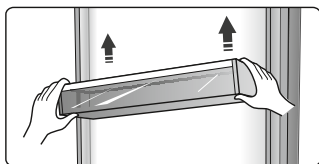
- Kai šaldytuvo ar šaldiklio durys yra atidarytos ilgiau nei 2 minutes, pasigirs durų signalas. Signalas skambės 3 kartus kas 1 minutę ir automatiškai nustos skambėti po 8 minučių.
- Norėdami taupyti energiją, naudodami prietaisą nepalikite atidarytų durelių ilgą laiką. Signalą galite išjungti ir uždare durėles.

Prietaiso naudojimas

Prietaisas pateikiamas su priedais ir šiame skyriuje aprašomi geriausi būdai juo naudoti.

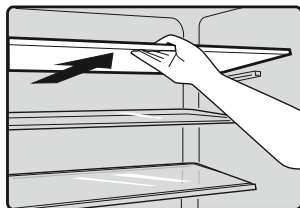
Durų lentyna

- Tinkama laikyti kiaušinius, konservuotus skysčius, gėrimus buteliuose ir maisto pakuotes bei pan. Ant lentynų nedėkite per daug sunkių maisto produktų.



Lentyna šaldiklio kameroje

- Šaldiklyje yra trys lentynos jas galima išimti ir išvalyti.



Itin šviežio maisto dėžė (pasirenkama)

Tam tikruose modeliuose yra papildoma itin šviežio maisto dėžė (stalčius). Šiame stalčiuje yra žemesnė temperatūra, tinkama laikyti žuvis, mėsą ir kitą maistą. Dažniausiai temperatūra šiame skyriuje bus 2°C žemesnė nei kituose skyriuose. Slankiojančiu valdikliu galite nustatyti temperatūrą. Žemiau pateiktoje lentelėje yra pateiktos rekomendacijos.

Šaldytuvo temp.	Slankiojantis valdiklis	Maistas	Laikymo periodas
2°C	tinkama drėgmė	žuvis ir mėsa	<3 dienos
5°C	tinkama drėgmė	vaisiai	<2 dienos
8°C	tinkama drėgmė	daržovės	<5 dienos

Pastaba: aplinkos temperatūra ir temperatūros nustatymai turi įtakos itin šviežio maisto dėžės (stalčiaus) temperatūrai, todėl tikroji temperatūra gali šiek tiek pasikeisti. Šio skyriaus temperatūra gali būti žemesnė nei nulis, todėl normalu, kad skysčiai, esantys stalčiuje, gali užšalti.



Lanksti butelių lentyna

- Vyno ir gėrimų butelių laikymui, ją galite išimti ir išvalyti.



Vaisių ir daržovių stalčiaus gaubtas

- Jis skirtas kontroliuoti temperatūrą vaisių ir daržovių stalčiuje, kad daržovės neprarastų drėgmės. Ši funkcija pasirenkama.
- Slankiojančiu valdikliu galite valdyti drėgmę vaisių ir daržovių stalčiuje. Jei pastumsite valdiklį į kairę, drėgmė bus didesnė, todėl daržovės ir vaisiai ilgiau išliks švieži, jei pastumsite į dešinę – drėgmė bus mažesnė.



Slankiojantis valdiklis

Stalčiaus gaubtas

Lentynos gaubtas

- Kontroliuoja temperatūrą ir neleidžia daržovėms prarasti drėgmės.

Vaisių ir daržovių lentyna

- Tinkama laikyti vaisius ir daržoves.

Šaldiklio stalčius

- Naudojamas laikyti maistui, kuris turi būti užšaldytas, įskaitant mėsą, žuvį, ledus ir pan.

Ledo kubelių forma

- Naudojamas ledo kubeliams gaminti. Norėdami pasigaminti ledo kubelių, įpilkite vandens į ledo kubelių formas iki nurodytos viršutinės linijos (geriausia apie aštuoniasdešimt procentų ledukų formelės tūrio). Dėkite formelę į šaldymo kameros stalčių bent dviem valandoms, kad kubeliai sušaltų. Ledukams sušalus, švelniai pasukiokite formelę, kad ledukai atsiskirtų.



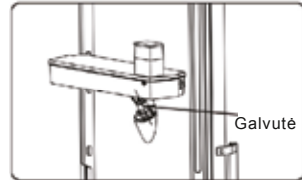
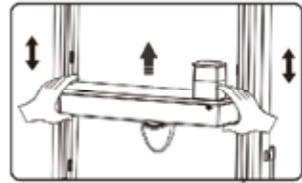
Vandens dozatorius

Šaldytuvo durelėse įrengtas vandens dozatorius. Jis skirtas geriamajam vandeniui laikyti. Naudodami šį įrenginį, lengvai įsipilsite atšaldyto vandens, neatidarinėdami šaldytuvo. Prieš naudojant, svarbu perskaityti toliau pateiktas rekomendacijas.

● Prieš naudojant

Pirmą kartą naudojant vandens dozatorių, būtina atlikti šiuos žingsnius.

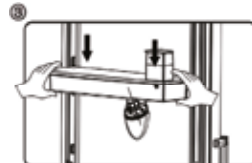
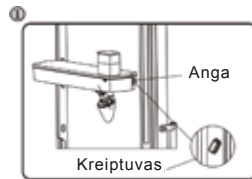
1. Išimkite vidurinę lentyną.
2. Tvirtai laikydami vandens talpyklą iš abiejų pusių, purtydami aukštyn žemyn, traukite ją į viršų.
3. Atsukę antgalį, jį išplaukite, taip pat išplaukite vandens talpyklos vidų.



● Surinkimas

Prieš surinkdami, išleiskite iš vandens talpyklos joje esantį vandenį, patikrinkite, ar neapversta tarpinė.

1. Įstatykite antgalį į jam skirtą angą.
2. Įstatykite talpyklą į durelėse esančius kreipiklius.
3. Spauskite talpyklą žemyn iš abiejų pusių.
4. Tinkamai įstačius, pasigirsta spragtelėjimas.



Dėmesio!

1. Atsargiai, nespauskite antgalio.
2. Montuodami vandens talpyklą, visų pirma įstatykite antgalį.

- **Vandens užpildymas**

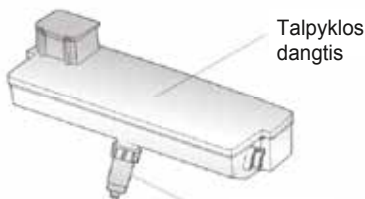
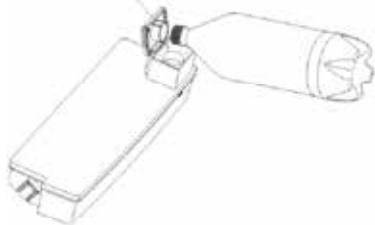
Prieš pildami geriamąjį vandenį į vandens talpyklą, patikrinkite ar talpykla stabiliai ir tinkamai įstatyta į vietą.

Dėmesio!

Pilkite ne daugiau kaip 3 litrus vandens (rekomenduojama), neviršykite nurodytos ribos. Įpylus per daug vandens, uždarius dangtelį, jis gali išbėgti.

1. Vandenį patariama pilti kaip nurodyta.
2. Pasukite mažąjį dangtelį ir jį atidarykite. Vandenį pilkite į vandeniui skirtą angą. Įpylę vandens, nepamirškite užsukti mažojo dangtelio.

Mažasis dangtelis



Talpyklos dangtis

Antgalis

Dėmesio!

Pildami vandenį nelieskite kitų įrenginio dalių, kadangi vanduo gali prabėgti į šaldytuvo vidų.

Vandens dozavimas

1. Patikrinkite, ar uždėtas vandens talpyklos dangtis.
2. Uždarykite šaldytuvo duris ir patikrinkite, dozatorių.

Vandens išpilstymas

Norėdami pilti vandenį per dozatorių, naudokite tinkamą puodelį.

Dėmesio!

Nespauskite dozatoriaus svirtelės be puodelio. Nuspaudus, iš dozatoriaus bėgs vanduo.



Išpilstymo lyvelis

- **Valymas**

1. Atsargiai išimkite vandens talpyklą iš durų. Lengvai vandeniu išplaukite talpyklą, jos dangtį ir antgalį.
2. Išplovę įrenginį, leiskite jam išdžiūti arba išdžiovinkite džiiovintuvu.
3. Jei vandens dozatorių naudojote daug kartų, išpilstymo lovelyje gali būti prisikaupęs vandens, kuris gali pradėti bėgti ant grindų. Lovelį būtina reguliariai iššluostyti rankšluosčiu, kad jame esantis vanduo nepradėtų bėgti per viršų.

Dozatoriaus lygis

Rekomenduojama padėtis



Naudingi patarimai ir gudrybės

Energijos taupymo patarimai

Norėdami taupyti energiją, vadovaukitės šiomis rekomendacijomis.

- Norėdami taupyti energiją, nepalikite ilgam laikui atidarytų durelių.
- Pasirūpinkite, kad šaldytuvas stovėtų toliau nuo bet kokių šilumos šaltinių (tiesioginių saulės spindulių, elektrinių orkaitių ar viryklių ir pan.).
- Nenustatinėkite šaltesnės nei būtina šaldytuvo temperatūros.
- Šaldytuve nelaikykite šilto maisto arba garuojančių skysčių.
- Statykite šaldytuvą gerai vėdinamoje patalpoje. Skaitykite skyrių „Naujo šaldytuvo diegimas“.
- Jeigu schema rodo tinkamą stalčių, vaisių ir daržovių skyriaus bei lentynų išdėstymą, šio išdėstymo nekeiskite, kadangi tai efektyviausia konfigūracija.

Patarimai, kaip atšaldyti šviežią maistą

- Nedėkite karšto maisto tiesiai į šaldytuvo ar šaldiklio skyrių. Tokiu būdu didinama vidaus temperatūra, dėl to kompresorius stipriau dirba ir vartoja daugiau energijos.
- Uždenkite ir suvyniokite, ypač, jei maistas yra itin intensyvaus kvapo.

Atšaldymo patarimai

- Mėsa (visų rūšių), supakuota maistinėje plėvelėje: suvyniokite ir dėkite ant stiklinės lentynos virš daržovių stalčiaus. Visuomet laikykitės maisto laikymo laiko nurodymų ir vadovaukitės gamintojų nurodytomis datomis.
- Virtas maistas, šalti patiekalai ir pan.: tokį maistą būtina uždengti, jį galima laikyti bet kurioje lentynoje.
- Vaisiai ir daržovės: vaisius ir daržoves laikykite specialiame jiems skirtame stalčiuje.
- Sviestas ir sūris: šie produktai turi būti suvynioti sandariose pakuotėse ar maistinėje plėvelėje.

- Pieno buteliai: turi būti su dangteliais ir laikomi durų lentynose.

Šaldymo patarimai

- Jeigu šaldytuvas naudojamas pirmą kartą arba buvo nenaudojamas ilgą laiką, prieš dėdami maistą į šaldymo kamerą, leiskite jam veikti bent 12 valandų, esant didesniems nustatymams.
- Maistą ruoškite mažomis porcijomis tam, kad jis greitai užšaltų, o prireikus būtų galima atšildyti reikiamą kiekį.
- Maistą vyniokite į sandarią aliuminio foliją arba plastikinę maistinę plėvelę.
- Neleiskite nešaldytam maistui liestis su jau užšaldytais maisto produktais. Nešaldytas maistas gali padidinti šaldyto temperatūrą.
- Jeigu užšaldyti produktai naudojami tiesiai iš šaldymo kameros, jie gali sukelti odos nušalimus.
- Norint sekti užšaldytų produktų saugojimo laiką, rekomenduojama ant kiekvienos pakuotės užrašyti jo užšaldymo datą.

Užšaldyto maisto laikymo patarimai

- Patikrinkite, ar šaldyto maisto pardavėjas tinkamai jį laikė.
- Atšildžius maistą, jis greitai genda ir negali būti užšaldomas pakartotinai. Neviršykite gamintojo nurodyto maisto laikymo termino.

Šaldytuvo išjungimas

Jeigu šaldytuvą norite išjungti ilgesniam laikui, kad jame nesusidarytų pelėsiai, būtina atlikti šiuos veiksmus.

1. Išimkite visą maistą.
2. Ištraukite maitinimo laidą iš elektros lizdo.
3. Kruopščiai išvalykite ir nusauskite šaldytuvą.
4. Palikite šiek tiek pravertas visas duris, kad oras galėtų cirkuluoti.

Valymas ir priežiūra

Higienos sumetimais šaldytuvą (įskaitant jo išorės ir vidaus priedus) būtina reguliariai valyti bent kartą į du mėnesius.

Dėmesio! Valant šaldytuvą turi būti atjungtas nuo maitinimo lizdo. Elektros smūgio pavojus! Prieš valydami šaldytuvą, išjunkite jį ir atjunkite maitinimo laidą.

Išorės valymas

Norėdami, kad šaldytuvą gražiai atrodytų, reguliariai jį valykite.

- Skaitmeninį skydelį ir ekrano skydelį šluostykite švaria, minkšta šluoste.
- Vandenių purškite ant šluostės, ne ant šaldytuvo. Tokiu būdu drėgmė tolygiai paskirstoma ant paviršiaus.

- Dureles, rankenėles ir korpuso paviršių valykite švelniu valikliu, tuomet sausai nušluostykite minkšta šluoste.

Dėmesio!

- Nenaudokite aštrių daiktų, jie gali sugadinti paviršių.

- Valymui nenaudokite skiediklių, automobilių ploviklių, baliklių, eterinio aliejaus, abrazyvinių valiklių arba organinių tirpiklių. Jie gali sugadinti šaldytuvo paviršių ir sukelti gaisrą.

Vidaus valymas

Šaldytuvo vidų būtina reguliariai valyti.

Valyti lengviau, kai jame mažai maisto.

Šaldytuvo šaldymo kamerą valykite silpnu sodos bikarbonato tirpalu, tuomet nuskalaukite šiltu vandeniu, naudodami išgręžtą kempinėle arba šluostę. Prieš dėdami lentynas ir krepšius, gerai iššluostykite.

Kruopščiai nusauskite visus paviršius ir išimamas dalis.

Nors šis šaldytuvą automatiškai atitirpinamas, dažnai darinėjant šaldymo kameros dureles, ant jos vidinių senelių gali atsirasti šerkšnas.

Jeigu šerkšno sluoksniš labai storas, palaukite, kol kameroje liks nedidelis maisto kiekis ir atlikit šiuos veiksmus:

1. Išimkite jame esantį maistą ir priedų krepšius, atjunkite šaldytuvą nuo maitinimo lizdo ir palikite atidarytas dureles. Gerai vėdinkite patalpą, kad pagreitintumėte atitirpimo procesą.
2. Atitirpinę, išvalykite šaldiklį pagal aukščiau pateiktas instrukcijas.

Dėmesio! Nenaudokite aštrių objektų šerkšno pašalinimui iš šaldymo kameros. Šaldytuvą galima įjungti tik tuomet, kai jis bus visiškai sausas.

Durų tarpiklių valymas

Pasirūpinkite, kad šaldytuvo durų tarpikliai būtų švarūs. Dėl lipnaus maisto ir gerimų tarpikliai gali prilipti prie korpuso ir suplyšti atidarant duris.

Plaukite tarpiklius švelniu valikliu ir šiltu vandeniu. Išvalę, gerai nuskalaukite ir išdžiovinkite.

Dėmesio! Šaldytuvą galima įjungti tik tuomet, kai durų tarpikliai visiškai sausi.

LED lempučių keitimas

Įspėjimas. Šaldytuvo naudotojams keisti LED lemputes draudžiama! LED lemputei sugedus, susisiekite su klientų aptarnavimo centru.

Norint pakeisti LED lempučių, būtina laikytis šių nurodymų:

1. Atjunkite šaldytuvo maitinimą.
2. Stumdami į viršų ir į apačią, nuimkite lempučių dangtį.
3. Viena ranka laikydami LED dangtį, kita ranka jį traukite, spausdami jungties fiksatorių.
4. Pakeiskite LED lempučių ir tinkamai įstatykite į vietą.

Sutrikimų šalinimas

Jeigu susiduriate su šaldytuvo problemomis arba nerimaujate, kad jis netinkamai veikia, prieš kviesdami pagalbą, galite atlikti keletą paprastų šiame skyriuje aprašytų patikrinimų.

Dėmesio! Nebandykite šaldytuvo taisyti patys. Jeigu atlikus žemiau aprašytus patikrinimus, problema išlieka, susisiekite su kvalifikuotu specialistu, įgaliotu techninės priežiūros techniku arba parduotuve, kurioje pirkote šaldytuvą.

Problema	Galima priežastis ir sprendimas
Prietaisas blogai veikia	Patikrinkite, ar tinkamai įjungtas maitinimo laidas į maitinimo lizdą.
	Patikrinkite saugiklį arba maitinimo šaltinio grandinę. Jei reikia, pakeiskite.
	Per žema aplinkos temperatūra. Norėdami išspręsti šią problemą, nustatykite šaltesnę šaldytuvo kameros temperatūrą.
Kameros skleidžia kvapą	Būtina išvalyti šaldytuvo vidų.
	Kvapus gali skleisti tam tikras maistas, dėžutės arba pakuotės.
Šaldytuvą skleidžia garsus	Toliau aprašyti garsai yra normalūs: <ul style="list-style-type: none"> ● Kompresoriaus veikimo garsas. ● Oro judėjimo garsas iš mažo ventiliatoriaus motoro šaldymo arba kitose kamerose. ● Gurguliavimas, panašus į verdantį vandenį. ● Pokšėjimas automatinio atitirpinimo metu. ● Traškėjimas prieš įsijungiant kompresoriui.
	Kiti neįprasti garsai gali atsirasti dėl toliau parašytų priežasčių. Jiems atsiradus, būtina patikrinti šaldytuvą ir imtis veiksmų: <ul style="list-style-type: none"> ● Šaldytuvą pastatytas nelygiai. ● Šaldytuvo galas liečiasi su siena. ● Krenta arba rieda buteliai ar tara.
Variklis nuolat veikia	Dažnai veikiančio variklio garsas yra normalus reiškinys, jis dažniau veikia esant šioms aplinkybėms: <ul style="list-style-type: none"> ● Nustatyta šaltesnė nei reikia temperatūra. ● Į šaldytuvą neseniai buvo pridėta daug šilto maisto. ● Šaldytuvo išorėje esanti temperatūra per aukšta. ● Durys paliekamos atviros per ilgai arba per dažnai. ● Šaldytuvą buvo ką tik pastatytas arba įjungtas, nenaudojus ilgą laiką.
Kameroje atsiranda šerkšno sluoksnis	Patikrinkite, ar maistas neužkimšo oro išleidimo angų, o maistas išdėstytas užtikrinant pakankamą ventilaciją. Patikrinkite, ar gerai uždarytos durelės. Norėdami pašalinti šerkšną, skaitykite skyrių „Valymas ir priežiūra“.


Problema	Galima priežastis ir sprendimas
Viduje naudojama per aukšta temperatūra	Durys buvo paliktos atviros per ilgai arba per dažnai; arba duris laiko praviras pašalinis objektas; arba šaldytuvas pastatytas palikęs nepakankamai erdvės šonuose, gale ir viršuje.
Viduje naudojama per žema temperatūra	Padidinkite temperatūra, vadovaudamiesi skyriuje „Ekranu valdikliai“ pateiktomis instrukcijomis.
Durys sunkiai užsidaro	Patikrinkite, ar šaldytuvo viršus atloštas 10-15mm, kad durelės savaime užsidarytų. Galbūt koks nors objektas šaldytuvo viduje neleidžia jo uždaryti.
Vanduo laša ant grindų	Vandens indas (šaldytuvo galinės dalies apačioje) gali būti netinkamai sulygiuotas, išleidimo vamzdelis (esantis po kompresoriaus dėklu) gali būti netinkamai sureguliuotas ir nukreipti vandens į vandeniui skirtą indą, arba gali būti užsikimšęs vandens išleidimo vamzdelis. Kai šaldytuvas ilgai išjungtas, ledas gali ištirpti ir ištekėti ant grindų.
Neveikia apšvietimas	<ul style="list-style-type: none"> ● LED apšvietimas gali būti sugedęs. Skaitykite skyrių apie LED lempučių valymą ir priežiūrą. ● Kontrolės sistema išjungė apšvietimą dėl per ilgai atidarytų durų. Norėdami iš naujo aktyvuoti apšvietimą, uždarykite ir vėl atidarykite duris.

Šaldytuvo išmetimas

Šaldytuvą draudžiama išmesti kartu su buitinėmis atliekomis.

Yra kelios išmetimo galimybės:

- jeigu vietos savivaldybė yra įkūrusi surinkimo sistemas, kuriose elektroninės atliekos gali būti išmetamos nemokamai;
- jeigu gamintojas seną šaldytuvą pasiims atgal ir pasirūpins jo sunaikinimu nemokamai;
- senuose gaminiuose yra vertingų išteklių, todėl juos galima parduoti į metalo laužą. Išmetus atliekas miškuose ir gamtoje, kyla pavojus Jūsų sveikatai, kai pavojingos medžiagos nuteka į gruntinius vandenis, o iš jų – į maisto grandinę.

	Tinkamas įrenginio šalinimas
	<p>Šis ženklas reiškia, jog šio produkto visoje Europos Sąjungoje negalima išmesti kartu su kitomis buitinėmis atliekomis. Norėdami apsaugoti aplinką ir žmonių sveikatą nuo nekontroliuojamai išmetamų šiukšlių, pasirūpinkite tinkamu perdirbimu, skatindami ilgalaikį antrinių žaliavų panaudojimą. Norėdami grąžinti panaudotą įrenginį, naudokitės grąžinimo ir surinkimo sistemomis, arba susisiekite su pardavėju, iš kurio jį pirkote. Pardavėjas priims produktą saugiam perdirbimui.</p>

Norėdami išvengti maisto taršos, laikykitės šių nurodymų:

- Ilgą laiką palikus atidarytas šaldytuvo duris, temperatūra įrenginio skyriuose gali stipriai pakilti.
 - Būtina reguliariai valyti sąlytį su maistu galinčius turėti paviršius ir atviras drenažo sistemas.
 - Žalia mėsa ir žuvis šaldytuve turi būti laikoma tinkamose talpose, kad nesiliestų su kitu maistu ir ant jo nelašėtų.
 - Dviejų žvaigždučių šaldyto maisto skyriai tinka laikyti užšaldytą maistą, laikyti arba gaminti ledus, ledo kubelius.
- Vienos, dviejų ir trijų žvaigždučių skyriai netinka šviežio maisto šaldymui.

Eil. Nr.	Šaldytuvo skyrius	Tikslinė šaldymo temperatūra [°C]	Tinkamas maistas
1	Šaldytuvus	+2 ~ +8	Kiaušiniai, virtas maistas, supakuoti maisto produktai, vaisiai ir daržovės, pieno produktai, pyragai, gėrimai ir kiti šaldymui netinkami maisto produktai.
2	(***)*-šaldymo kamera	≤ -18	Jūros gėrybės (žuvis, krevetės, vėžiagyviai), gėlujų vandenų žuvis ir mėsos produktai (rekomenduojamas laikas - 3 mėnesiai; maistinė vertė ir skonio kokybė su laiku mažėja), tinka šaldytiems šviežiams maisto produktams.
3	***-šaldymo kamera	≤ -18	Jūros gėrybės (žuvis, krevetės, vėžiagyviai), gėlujų vandenų žuvis ir mėsos produktai (rekomenduojamas laikas - 3 mėnesiai; maistinė vertė ir skonio kokybė su laiku mažėja), tinka šaldytiems šviežiams maisto produktams.
4	**-šaldymo kamera	≤ -12	Jūros gėrybės (žuvis, krevetės, vėžiagyviai), gėlujų vandenų žuvis ir mėsos produktai (rekomenduojamas laikas - 3 mėnesiai; maistinė vertė ir skonio kokybė su laiku mažėja), tinka šaldytiems šviežiams maisto produktams.
5	*-šaldymo kamera	≤ -6	Jūros gėrybės (žuvis, krevetės, vėžiagyviai), gėlujų vandenų žuvis ir mėsos produktai (rekomenduojamas laikas - 3 mėnesiai; maistinė vertė ir skonio kokybė su laiku mažėja), tinka šaldytiems šviežiams maisto produktams.
6	0-žvaigždučių	-6 ~ 0	Šviežia kiauliena, jautiena, žuvis, vištiena, kai kurie supakuoti technologiškai apdoroti maisto produktai ir pan. (rekomenduojama suvartoti tą pačią dieną, pageidautina laikyti ne ilgiau kaip 3 dienas). Iš dalies supakuoti / hermetiškai supakuoti technologiškai apdoroti maisto produktai (neužšaldomi maisto produktai).
7	Aušinimo	-2 ~ +3	Šviežia/šaldyta kiauliena, jautiena, vištiena, gėlujų vandenų žuvis produktai ir pan. (7 dienos mažesnėje kaip 0 °C; jei laikoma aukštesnėje kaip 0 °C temperatūroje, rekomenduojama suvartoti tą pačią dieną, pageidautina laikyti ne ilgiau kaip 2 dienas). Jūros gėrybės (žemesnėje kaip 0 °C temperatūroje - 15 dienų, aukštesnėje kaip 0 °C temperatūroje laikyti nerekomenduojama).
8	Šviežio maisto	0 ~ +4	Šviežia kiauliena, jautiena, žuvis, vištiena, virtas maistas ir pan. (rekomenduojama suvartoti tą pačią dieną, pageidautina laikyti ne ilgiau kaip 3 dienas).
9	Vyno	+5 ~ +20	Raudonas, baltas, putojantis ir kitoks vynas.

Pastaba. Maisto produktus šaldytuve laikykite jiems skirtuose skyriuose arba, laikydamiesi nurodytų jų laikymo temperatūrų.

- Jei šaldymo įrenginį planuojama laikyti tuščią ilgą laiką, jį būtina išjungti, atšildyti, išvalyti, išdžiovinti ir palikti praviras duris, kad įrenginyje nesikauptų pelėsis.

Hisense
ife reimagined

4148633-D