

# SATURS

<b>PIRMS IERĪCES IZMANTOŠANAS .....</b>	<b>121</b>
Vispārēji brīdinājumi .....	121
Veci un nedarbojošies ledusskapji .....	125
Drošības brīdinājumi .....	125
Ledusskapja uzstādīšana un lietošana .....	126
Pirms ledusskapja lietošanas .....	126
<b>DAŽĀDAS FUNKCIJAS UN IESPĒJAS .....</b>	<b>127</b>
Informācija par jaunās paaudzes dzesēšanas tehnoloģiju .....	127
Displejs un vadības panelis .....	128
Ledusskapja-saldētavas izmantošana .....	128
Īpaši spēcīgas saldēšanas režīms (SUPER FREEZE) .....	128
Īpašas atdzesēšanas režīms (SUPER COOL) .....	129
Ekonomiskais režīms .....	129
Brīvdienu režīms .....	130
Dzērienu atdzesēšanas režīms (DRINK COOL) .....	130
Ekrāna saudzēšanas režīms .....	131
Bērnu bloķēšanas slēdzenes funkcija .....	131
Temperatūras iestatījumi .....	132
Saldētavas temperatūras iestatījumi .....	132
Dzesētāja temperatūras iestatījumi .....	132
Brīdinājumi par temperatūras pielāgotajiem iestatījumiem .....	133
Svarīgi uzstādīšanas norādījumi .....	133
Piederumi .....	134
Ledus kubiņu gatavošanas trauks .....	134
Saldētavas atvilktnē .....	134
Papildu dzesēšanas nodalījums .....	134
Svaiguma regulators .....	135
CustomFlex .....	135
<b>PĀRTIKAS PRODUKTU IZVIETOJUMS LEDUSSKAPĪ .....</b>	<b>136</b>
Ledusskapja nodalījums .....	136
Saldētavas nodalījums .....	136
<b>TĪRĪŠANA UN APKOPE .....</b>	<b>140</b>
Atkausēšana .....	140
Gaismas diodes nomaina (ja apgaismojumam tiek lietota gaismas diode) .....	140

<b>PĀRVADĀŠANA UN ATKĀRTOTA NOVIETOŠANA.....</b>	<b>141</b>
Durvju vēršanās virziena maiņa .....	141
<b>PROBLĒMU NOVĒRŠANA.....</b>	<b>141</b>
Padomi enerģijas taupīšanai .....	145
<b>IERĪCES DAĻAS UN NODALĪJUMI .....</b>	<b>146</b>

## 1. DAĻA PIRMS IERĪCES IZMANTOŠANAS

### Vispārēji brīdinājumi

**!** **BRĪDINĀJUMS:** neaizsprostojiet ventilācijas atveres ierīcē vai iebūvētajā struktūrā.

**!** **BRĪDINĀJUMS:** lietojiet tikai ražotāja ieteiktās mehāniskās ierīces vai citus līdzekļus, lai paātrinātu atkausēšanas procesu.

**!** **BRĪDINĀJUMS:** nelietojiet elektriskās ierīces ledusskapja iekšpusē, ja vien tās nav ieteicis ražotājs.

**!** **BRĪDINĀJUMS:** nebojājiet dzesēšanas ķēdi.

**!** **BRĪDINĀJUMS:** Novietojot ierīci, pārlicinieties, vai elektrības vads nav iesprostots vai bojāts.

**!** **BRĪDINĀJUMS:** Nenovietojiet vairākas portatīvās ligzdas vai portatīvos barošanas blokus ierīces aizmugurē.

**!** **BRĪDINĀJUMS:** lai izvairītos no ierīces nestabilitātes radītā riska, tā jāuzstāda atbilstoši norādījumiem.

**!** Ja jūsu ierīcē kā dzesējošais šķidrums tiek izmantots R600 (jūs to varat uzzināt no dzesēšanas šķidruma etiķetes), jums jābūt piesardzīgam transportēšanas un uzstādīšanas laikā, lai nesabojātu ierīces dzesēšanas elementu bojājumus. Kaut arī R600a ir videi draudzīga un dabīga gāze, tā kā tā ir uzliesmojoša, ja rodas noplūde dzesēšanas elementu bojājuma dēļ, pārvietojiet ledusskapi prom no atklātas liesmas vai karstuma avotiem un dažas minūtes vēdiniet istabu, kur atrodas ierīce.

- Nesot un novietojot ledusskapi, nesabojājiet aukstās gāzes ķēdi.
- Neuzglabājiet ierīcē sprāgstošas vielas, piemēram, aerosola balonus ar uzliesmojošu vietu.
- Šī ierīce paredzēta izmantošanai mājāsaimniecībā vai līdzīgā vidē, piemēram:

- personāla virtuvēs veikalos, birojos un darbavietās;
  - mājās laukos un viesnīcu, moteļu un cita veida apmešanās vietu klientiem;
  - pansijas tipa vidē;
  - ēdienu piegādāšanas nozarē un citās nemazumtirdzniecības nozarēs.
- Ja ledusskapja kontaktdakša neatbilst sienas kontaktligzdai, ražotājam vai servisa pārstāvim, vai līdzvērtīgi kvalificētai personai tā jānomaina, lai novērstu risku.
  - Šo ierīci nav paredzēts lietot personām (tostarp bērniem) ar ierobežotām fiziskām, maņu vai garīgām spējām vai bez pieredzes un zināšanām, ja vien viņi neatrodas citas, par viņu drošību atbildīgas personas uzraudzībā vai arī šī persona viņus apmāca, kā lieto šo ierīci. Bērni jāuzmana, lai pārliecinātos, ka viņi nespēlējas ar ledusskapi.
  - Saldētavas elektrības kabeļa kontaktdakša ir īpaši zemēta. Šī kontaktdakša ir jāpievieno īpaši zemētai kontaktligzdai ar 16 ampēru vai 10 ampēru strāvas stiprumu atkarībā no valsts, kurā šī iekārta tiek pārdota. Ja jūsu mājās šādas kontaktligzdas nav, lūdziet, lai to uzstāda pilnvarots elektriķis.
  - Šo ierīci var izmantot bērni, kas vecāki par 8 gadiem, un cilvēki ar fiziskiem, kustību vai garīgiem traucējumiem vai pieredzes un zināšanu trūkumu, ja viņi tiek uzraudzīti vai arī viņi ir apmācīti izmantot ierīci drošā veidā un apzinās iespējamos riskus. Bērni nedrīkst spēlēties ar ierīci. Tīrīšanu un apkopi nedrīkst veikt bērni bez uzraudzības.
  - Bērni vecumā no 3 līdz 8 gadiem drīkst ievietot un izņemt produktus no dzesēšanas ierīcēm. Nav paredzēts, ka bērni veic ierīces tīrīšanu vai apkopi. Nav paredzēts, ka ļoti mazi bērni (0–3 gadu vecumā) lieto ierīces. Uzskatāms, ka mazi bērni (3–8 gadu vecumā) ierīci nevar lietot droši, ja netiek pastāvīgi uzraudzīti. Vecāki bērni (8–14 gadu vecumā) un

mazāk aizsargātas personas ierīci var droši lietot ierīci tad, ja viņiem nodrošināta atbilstoša uzraudzība vai viņi ir apmācīti šo ierīci lietot. Uzskatāms, ka stipri mazāk aizsargātas personas nevar lietot ierīces droši, ja vien netiek nepārtraukti uzraudzītas.

- Ja barošanas vads ir bojāts, ražotājam vai servisa pārstāvim, vai līdzvērtīgi kvalificētai personai tas jānomaina, lai novērstu risku.
- Šī iekārta nav paredzēta izmantošanai augstumā, kas pārsniedz 2000 m.

### **Lai izvairītos no ēdiena sabojāšanās, lūdzu, ņemiet vērā šos norādījumus:**

- Atverot durvis uz ilgu laiku, ierīces nodalījumos var ievērojami paaugstināties temperatūra.
- Regulāri notīriet virsmas, kuras saskaras ar ēdienu, un aizsniedzamās notekas sistēmas daļas.
- Jēlu gaļu un zivis glabājiet ledusskapī piemērotos traukos, lai tā nesaskartos ar citiem ēdieniem un nekas uz tiem neuzpilētu.
- Saldētā ēdiena nodalījumi ar divām zvaigznītēm ir piemēroti iepriekš sasaldēta ēdiena glabāšanai, saldējuma glabāšanai vai pagatavošanai un ledus gabaliņu pagatavošanai.
- Nodalījumi ar vienu, divām vai trīs zvaigznītēm nav piemēroti svaiga ēdiena sasaldēšanai.
- Ja dzesēšanas iekārtu ilgu laiku atstāj tukšu, tā jāizslēdz, jāatļaidina, jāiztīra, jāizžāvē, un jāatstāj tās durvis vaļā, lai ierīcē neveidotos pelējums.

## Serviss

- Lai salabotu ierīci, sazinieties ar autorizētu servisa centru. Izmantojiet tikai oriģinālās rezerves daļas.
- Lūdzu, ņemiet vērā, ka pašrocīgi vai neprofesionāli veikts remonts var ietekmēt drošību un padarīt garantiju nederīgu.
- Septiņus gadus pēc modeļa ražošanas pārtraukšanas būs pieejamas šādas rezerves daļas: termostati, temperatūras sensori, iespiedshēmas plates, gaismas avoti, durvju rokturi, durvju eņģes, paplātes un grozi.
- Lūdzu, ņemiet vērā, ka dažas no šīm rezerves daļām ir pieejamas tikai profesionāliem meistariem un ka ne visas rezerves daļas attiecas uz visiem modeļiem.
- Durvju blīves būs pieejamas 10 gadus pēc modeļa ražošanas pārtraukšanas.

## Veci un nedarbojošies ledusskapji

- Ja jūsu vecajam ledusskapim ir aizslēgs, salauziet vai noņemiet to pirms ledusskapja izmešanas, jo bērni var nejauši iesprūst ledusskapī un rasties kāds negadījums.



- Veci ledusskapji un saldētavas satur izolējošu materiālu un dzesēšanas šķidrumu ar CFC. Tādēļ parūpējieties un nenodariet kaitējumu videi, likvidējot veco ledusskapi.

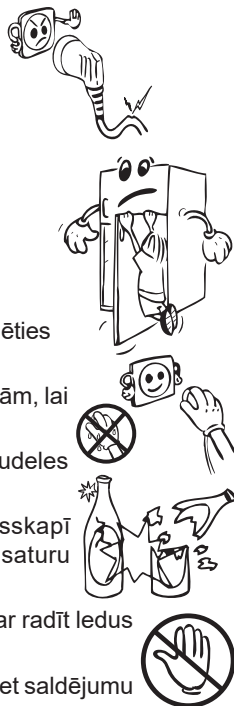
Lūdzu, pajautāriet pilsētas pašvaldībai par atbrīvošanos no elektriskajiem un elektroniskajiem iekārtu atkritumiem atkārtotai izmantošanai, utilizācijai un pārstrādei.

### Piezīmes:

- Pirms ierīces uzstādīšanas un izmantošanas, lūdzu, rūpīgi izlasiet lietošanas instrukciju. Mūsu uzņēmums nav atbildīgs par bojājumiem, kas radušies nepareizas lietošanas dēļ.
- Ievērojiet norādījumus attiecībā uz ierīci un lietošanas instrukciju un glabājiet šo lietošanas instrukciju drošā vietā, lai spētu atrisināt kādas radušās problēmas nākotnē.
- Šī ierīce ražota lietošanai mājāsaimniecībās un to drīkst lietot tikai mājās un tikai tai paredzētajiem mērķiem. Tā nav piemērota komerciālai lietošanai vai koplietošanai. Šāda veida lietošanas dēļ ierīces garantija tiks atcelta un mūsu uzņēmums nebūs atbildīgs par iespējamajiem zaudējumiem.
- Šī ierīce ražota lietošanai mājāsaimniecībās, un tā piemērota tikai produktu atdzesēšanai/uzglabāšanai. Tā nav piemērota komerciālai lietošanai vai koplietošanai un/vai vielu, kas nav pārtika, uzglabāšanai. Mūsu uzņēmums nav atbildīgs par iespējamajiem zaudējumiem, kas radušies šāda veida lietošanas dēļ.

### Drošības brīdinājumi

- Neizmantojiet dalītājas ar vairākām rozetēm vai pagarinātājus.
- Nespraudiet bojātas, nodilušas vai vecas kontaktdakšas.
- Nevelciet, nelociet un nebojājiet vadu.



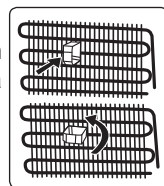
- Neizmantojiet kontaktdakšas adapteri.
- Šo ierīci paredzēts izmantot pieaugušajiem, neļaujiet bērniem spēlēties ar ierīci vai karāties tās durvīs.
- Neizraujiet un neiespraudiet kontaktdakšu dalītājā ar slapjām rokām, lai novērstu elektrisko strāvas triecienu!
- Neievietojiet stikla pudeles vai dzērienu bundžas saldētavā. Pudeles vai bundžas var uzsprāgt.
- Neievietojiet sprāgstošus vai uzliesmojošus materiālus ledusskapī drošības nolūkā. Ievietojiet dzērienus ar augstāku alkohola saturu vertikāli vai cieši noslēgtus ledusskapī.
- Ņemot ledu, kas izveidojas saldētavā, neaizskariet to, jo ledus var radīt ledus apdegumus un/vai iegriezumus.
- Neaiztieciet saldētus pārtikas produktus ar slapjām rokām! Neēdiet saldējumu un ledus kubiciņus uzreiz pēc izņemšanas no saldētavas!

- Atkārtoti nesasaldējiet saldētus produktus pēc to atkausēšanas. Tas var radīt veselības problēmas, kā, piemēram, saindēšanos.
- Neapklājiet ledusskapi vai tā virsmu. Tas ietekmē ledusskapja veiktspēju.
- Nostipriniet piederumus ledusskapī pārvadāšanas laikā, lai novērstu piederumu bojājumus.

## Ledusskapja uzstādīšana un lietošana

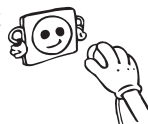
*Pirms sākt izmantot ledusskapi, jums jāpievērš uzmanība sekojošām lietām:*

- Ledusskapja darba spriegums ir 220-240 V pie 50Hz.
- Mēs neuzņemamies atbildību par bojājumiem, kas radušies neņemētas izmantošanas dēļ.
- Novietojiet ledusskapi vietā, kas nav pakļauta tiešiem saules stariem.
- Ierīcei jāatrodas vismaz 50 cm attālumā no krāsns, gāzes cepeškrāsns un sildītāja un vismaz 5 cm attālumā no elektriskas cepeškrāsns.
- Ledusskapi nedrīkst izmantot laukā vai atstāt lietū.
- Kad ledusskapis tiek novietots blakus saldētavai, starp tiem jābūt vismaz 2 cm atstarpei, lai novērstu mitruma rašanos uz ārējās virsmas.
- Ir jānodrošina vismaz 150 mm atstatums no ledusskapja virspuses un aizmugures. Neko nenovietojiet uz ledusskapja ar saldētavu.
- Regulējamās priekšējās kājiņas jānostabilizē atbilstošā augstumā, lai ļautu ledusskapim darboties stabilā un piemērotā veidā. Jūs varat noregulēt kājiņas, pagriežot tās pulkstenrādītāja kustības virzienā (vai pretējā virzienā). Tas jāizdara pirms pārtikas produktu ievietošanas ledusskapī.
- Pirms ledusskapja izmantošanas noslaukiet visas detaļas ar siltu ūdeni, kam pievienota tējkarote nātrija bikarbonāta, un tad noskalojiet ar tīru ūdeni un noslaukiet. Uzlieciet visas detaļas pēc tīrīšanas.
- Uzstādiet plastmasa attāluma regulētāju (detaļa ar melnām lāpstiņām aizmugurē), pagriežot to 90°, kā parādīts attēlā, lai novērstu kondensatora saskari ar sienu.
- Ledusskapis ir jānovieto pie sienas attālumā, kas nepārsniedz 75 mm.



## Pirms ledusskapja lietošanas

- Kad ledusskapis tiek izmantots pirmo reizi vai pēc pārvešanas, turiet ledusskapi stāvus vismaz 3 stundas un tad pievienojiet elektrotīklam efektīvai tā darbībai. Pretējā gadījumā jūs varat sabojāt kompresoru.
- Ledusskapim var būt smaka, lietojot to pirmo reizi; tā pazudīs, kad ledusskapis sāks atdzist.





## 2. DAĻA DAŽĀDAS FUNKCIJAS UN IESPĒJAS

### Informācija par jaunās paaudzes dzesēšanas tehnoloģiju

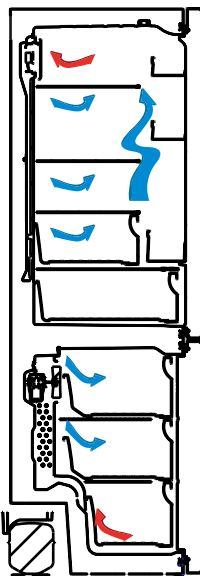
Ledusskapjiem ar saldētavu ar jaunās paaudzes dzesēšanas tehnoloģiju ir darbības sistēma, kas atšķiras no statiskajiem ledusskapjiem ar saldētavu. Parastos ledusskapjos ar saldētavu saldētavā iekļūstošais mitrais gaiss un ūdens tvaiki no pārtikas pārvēršas par apledojumu saldētavas nodalījumā. Lai izkausētu apledojumu, citiem vārdiem, atkausētu, ledusskapi nepieciešams atvienot no strāvas padeves avota. Lai atkausēšanas laikā pārtiku uzturētu aukstu, lietotājam ir jānovieto pārtika citā vietā un jānotīra atlikušais ledus un uzkrātais apledojums.

Šī situācija ledusskapju nodalījumos ar jaunās paaudzes dzesēšanas tehnoloģiju ir pavisam citāda. Ar ventilatora palīdzību aukstais un sausais gaiss tiek pūsts caur saldētavas nodalījumu. Rezultātā aukstais gaiss, kas viegli tiek pūsts caur nodalījumu — pat vietās starp plauktiem — pārtika tiek vienmērīgi un atbilstoši sasaldēta. Un neveidojas apledojums.

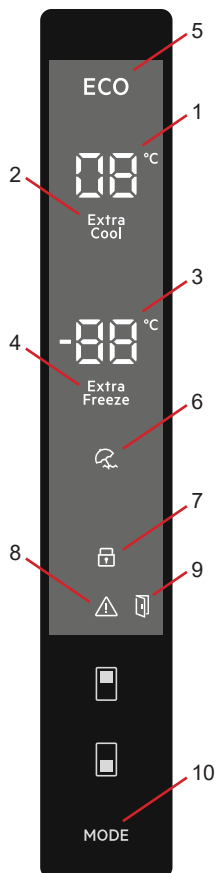
Ledusskapja nodalījuma konfigurācija ir gandrīz tāda pati kā saldētavas nodalījumam. No ledusskapja augšpusē novietotā ventilatora izplūstošais gaiss tiek atdzesēts, kad tas plūst caur atveri aiz gaisvada. Tai pat laikā gaiss tiek pūsts pa gaisvada atverēm, tādējādi dzesēšanas process ledusskapja nodalījumā tiek sekmīgi pabeigts. Gaisvadu atveres ir konstruētas vienmērīgai gaisa izplatīšanai pa nodalījumu.

Kopš gaiss vairs necirkulē no saldētavas uz ledusskapja nodalījumu, smakas nesajaucas.

Rezultātā ledusskapis ar jaunās paaudzes dzesēšanas tehnoloģiju ir viegli lietojams un tas nodrošina lielu tilpumu un estētisku izskatu.



## Displejs un vadības panelis



### Vadības paneļa izmantošana

1. Atdzesētāja iestatītās vērtības ekrāns.
2. Režīma SUPER COOL indikators.
3. Saldētavas iestatīto vērtību ekrāns.
4. Režīma SUPER FREEZE indikators.
5. Ekonomiskā režīma simbols.
6. Brīvdienu režīma simbols.
7. Bērnu bloķēšanas slēdzenes simbols.
8. Trauksmes simbols.
9. Durvju atvēršanas brīdinājuma funkcija simbols.
10. Ja nepieciešams, var aktivizēt režīmus (ekonomiskais, brīvdienu utt.).

### Ledusskapja-saldētavas izmantošana

#### Īpaši spēcīgas saldēšanas režīms (SUPER FREEZE)

##### Nolūks

- Paredzēts, lai sasaldētu lielu daudzumu pārtikas (ko nevar novietot uz ātrās sasaldēšanas plaukta).
- Pagatavotas pārtikas sasaldēšanai.
- Ātrai pārtikas sasaldēšanai, saglabājot tās svaigumu.

##### Kā to lietot?

Spiediet saldētavas iestatīšanas pogu, līdz ekrānā ir redzams simbols SUPER FREEZE. Atskan skaņas signāls. Režīms ir iestatīts.

##### Šī režīma laikā var izpildīt tālāk aprakstītās darbības.

- Režīma COOLER un režīma SUPER COOL temperatūru var pielāgot. Šajā gadījumā tiek turpināts režīms SUPER FREEZE.
- Nevar atlasīt ekonomisko režīmu un brīvdienu režīmu.
- Režīmu SUPER FREEZE var atcelt, atlasot to.



## Piezīme.

- Lai skatītu maksimālo saldētavas kapacitāti (Kg) 24 stundu periodam, skatiet datu plāksnīti.
- Izmantojot maksimālo kapacitāti, pirms pārtikas ievietošanas ierīci vislabāk ieteicams uz 3 stundām iestatīt režīmā SUPER FREEZE.
- Kad tiek sasniegta optimāla saldētavas temperatūra, atskan skaņas signāls.



Režīms SUPER FREEZE tiek automātiski atcelts pēc 24 stundām vai gadījumos, kad saldētavas sensora temperatūra nokrītas zem  $-32^{\circ}\text{C}$ .

## Īpašas atdzesēšanas režīms (SUPER COOL)

### Nolūks

- Liela daudzuma pārtikas atdzesēšanai un uzglabāšanai ledusskapī.
- Ātrai dzērienu atdzesēšanai.

### Kā to lietot?

Spiediet dzesētāja iestatīšanas pogu, līdz ekrānā ir redzams simbols SUPER COOL. Atskan skaņas signāls. Režīms ir iestatīts.

### Šī režīma laikā var izpildīt tālāk aprakstītās darbības.

- Režīma FREEZER un SUPER FREEZE temperatūru var pielāgot. Šajā gadījumā turpinās režīms SUPER COOL.
- Nevar atlasīt ekonomisko režīmu un brīvdienu režīmu.
- Režīmu SUPER COOL var atcelt, atlasot to.



## Ekonomiskais režīms

### Nolūks

Enerģijas taupīšana. Ja ledusskapis tiek lietots retāk (netiek bieži atvērtas ledusskapja durvis), vai arī dodaties brīvdienās, programma "Ekonomija" varēs nodrošināt optimālu temperatūru, vienlaikus taupot elektroenerģiju.

### Kā to lietot?

- Spiediet pogu MODE, līdz parādās simbols ECO.
- Ja 1. sekundes laikā netiek nospiesta neviena poga. Režīms ir iestatīts. Simbols ECO mirgo 3 reizes. Kad režīms ir iestatīts, atskan skaņas signāls.
- Saldētavas un ledusskapja temperatūras segmentos ir redzams E.
- Ekonomiskā režīma simbola aplis un E tiek rādīts, līdz režīms tiek pabeigts.

### Šī režīma laikā var izpildīt tālāk aprakstītās darbības.

- Var pielāgot saldētavu. Kad ekonomiskais režīms tiek atcelts, darbība pie atlasītajām iestatījuma vērtībām tiek turpināta.
- Var pielāgot dzesētāju. Kad ekonomiskais režīms tiek atcelts, darbība pie atlasītajām iestatījuma vērtībām tiek turpināta.
- Var atlasīt režīmu SUPER COOL un SUPER FREEZE. Ekonomiskais režīms tiek automātiski atcelts, un tiek aktivizēts atlasītais režīms.
- Pēc tam, kad tiek atcelts ekonomiskais režīms, var atlasīt brīvdienu režīmu. Pēc tam tiek aktivizēts atlasītais režīms.
- Lai atceltu, nepieciešams tikai nospiegt režīma pogu.



## Brīvdienu režīms

### Kā to lietot?

- Spiediet pogu MODE, līdz redzams brīvdienu simbols.
- Ja 1. sekundes laikā netiek nospiesta neviena poga. Režīms ir iestatīts. Brīvdienu simbols mirgo 3 reizes. Kad režīms ir iestatīts, atskan skaņas signāls.
- Dzesētāja temperatūras segments rāda simbolu "--".
- Brīvdienu režīma simbola aplis un "--" tiek rādīts, līdz režīms tiek pabeigts.

### Šī režīma laikā var izpildīt tālāk aprakstītās darbības.

- Var pielāgot saldētavu. Kad brīvdienu režīms tiek atcelts, darbojas atlasītās iestatījuma vērtības.
- Var pielāgot dzesētāju. Kad brīvdienu režīms tiek atcelts, darbojas atlasītās iestatījuma vērtības.
- Var atlasīt režīmu SUPER COOL un SUPER FREEZE. Brīvdienu režīms tiek automātiski atcelts, un tiek aktivizēts atlasītais režīms.
- Pēc brīvdienu režīma atcelšanas var atlasīt ekonomisko režīmu. Pēc tam tiek aktivizēts atlasītais režīms.
- Lai atceltu, nepieciešams tikai nospiegt režīma pogu.



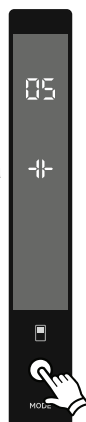
## Dzērienu atdzesēšanas režīms (DRINK COOL)

### Kad to lietot?

Šis režīms tiek lietots, lai iestatītajā laikā atdzesētu dzērienus.

### Kā to lietot?

- 3 sekundes turiet nospiestu saldētavas pogu.
- Saldētavas iestatīto vērtību ekrānā tiek uzsākta īpaša animācija un atdzesētāja iestatītās vērtības ekrānā mirgo 05.
- Lai pielāgotu laiku, spiediet dzesētāja pogu (05 - 10 - 15 - 20 - 25 - 30 minūtes).
- Kad atlasāt laiku, ekrānā 3 reizes mirgo cipari un atskan skaņas signāls.
- Ja 2 sekunžu laikā netiek nospiesta neviena poga, laiks ir iestatīts.
- Laika atskaite sākas no pielāgotā laika minūti pēc minūtes.
- Ekrānā mirgo atlikušais laiks.
- Lai atceltu šo režīmu, 3 sekundes turiet nospiestu saldētavas pogu.



## Ekrāna saudzēšanas režīms

### Nolūks

Šis režīms taupa enerģiju, izslēdzot visu vadības paneļa apgaismojumu, kad panelis nav aktīvs.

### Izmantošanas paņēmieni

- Ekrāna saudzēšanas režīms tiks ieslēgts automātiski pēc 30 sekundēm.
- Ja nospiedīsiet kādu pogu, kamēr vadības paneļa apgaismojums ir izslēgts, displejā tiks parādīti pašreizējie iestatījumi, lai ļautu veikt nepieciešamās izmaiņas.
- Ja 30 sekundes neatcelsit ekrāna saudzēšanas režīmu vai nenspiedīsiet kādu taustiņu, vadības paneļa apgaismojums neiedegsies.

### Ekrāna saudzēšanas režīma izslēgšana

- Lai atceltu ekrāna saudzēšanas režīmu, vispirms jānospiež kāds taustiņš, lai aktivizētu taustiņus, un pēc tam 3 sekundes jānospiež un jātur nospiesta režīma poga.
- Lai atkal ieslēgtu ekrāna saudzēšanas režīmu, 3 sekundes turiet nospiestu režīma pogu.

## Bērnu bloķēšanas slēdzenes funkcija

### Kad to lietot?

Lai novērstu bērnu spēlēšanos ar pogām un iestatījumu maiņu, ierīcei varat aktivizēt bērnu bloķēšanas slēdzeni.

### Bērnu bloķēšanas slēdzenes aktivizēšana

Vienlaikus 5 sekundes turiet nospiestu saldētavas un dzesētāja pogu.

### Bērnu bloķēšanas slēdzenes atcelšana

Vienlaikus 5 sekundes turiet nospiestu saldētavas un dzesētāja pogu.



**Piezīme.** Bērnu bloķēšanas slēdzene tiek atcelta arī tad, ja tiek pārtraukta strāvas padeve vai ledusskapis tiek atvienots no strāvas padeves avota.

## Durvju atvēršanas brīdinājuma funkcija

Ja ledusskapja durvis ir atvērtas vairāk nekā 2 minūtes, atskanēs skaņas signāls, un iedegsies atvērta durvju ikona.



## Temperatūras iestatījumi

### Saldētavas temperatūras iestatījumi

- Saldētavas iestatījumu indikatora sākotnējā temperatūras iestatījuma vērtība ir -18 °C.
- Vienreiz nospiediet saldētavas iestatījumu pogu.
- Kad pirmo reizi nospiežat šo pogu, ekrānā mirgo pēdējā iestatītā vērtība.
- Ikreiz, kad piespiedīsiet šo pogu, temperatūra attiecīgi pazemināsies.
- Ja saldētavas iestatīšanas pogu spiežat, līdz tiek rādīts simbols SUPER FREEZE, un ja 1 sekundes laikā nenospiežat nevienu citu pogu, mirgo simbols SUPER FREEZE.
- Ja turpināt spiest, iestatījums tiek turpināts no -16 °C.
- Tiek rādīta pirms brīvdienu režīma, režīma SUPER FREEZE, SUPER COOL vai ekonomiskā režīma aktivizācijas atlasītā temperatūras vērtība un tā paliek, līdz režīms beidzas vai tiek atcelts. Ierīce turpina darboties ar šo temperatūras vērtību.



### Dzesētāja temperatūras iestatījumi

- Dzesētāja iestatījumu indikatora sākotnējā temperatūras iestatījuma vērtība ir +4 °C.
- Vienreiz nospiediet dzesētāja pogu.
- Kad pirmo reizi nospiežat šo pogu, dzesētāja iestatījumu indikatorā tiek rādīta pēdējā iestatītā vērtība.
- Ikreiz, kad piespiedīsiet šo pogu, temperatūra attiecīgi pazemināsies.
- Ja dzesētāja iestatīšanas pogu spiežat, līdz parādās īpašās dzesēšanas simbols, un ja 1 sekundes laikā nenospiežat nevienu pogu, mirgo īpašās dzesēšanas simbols.
- Ja turpināt spiest, iestatījums tiek turpināts no +8 °C.
- Tiek rādīta pirms brīvdienu režīma, režīma SUPER FREEZE, SUPER COOL vai ekonomiskā režīma aktivizācijas atlasītā temperatūras vērtība un tā paliek, līdz režīms beidzas vai tiek atcelts. Ierīce turpina darboties ar šo temperatūras vērtību.



## Būvēšanas noteikumi par temperatūras pielāgotajiem iestatījumiem

- Nav ieteicams ledusskapi lietot vietās, kuru temperatūra ir zem 10 °C.
- Temperatūras pielāgošanas iestatījumi ir jāveic atbilstoši durvju atvēršanas biežumam, tajā ievietotā pārtikas daudzuma un apkārtējās vides, kur novietots ledusskapis, temperatūras.
- Pēc pievienošanas strāvas padevei avotam ledusskapis ir jādarbina līdz 24 stundām bez pārtraukuma atbilstoši apkārtējās vides temperatūrai, līdz tas ir pilnībā atdzisis. Šajā laikā neatveriet ledusskapja durvis un neievietojiet tajā pārtiku.
- Tiek piemērota 5 minūšu nobīdes funkcija, lai novērstu ledusskapja kompresora bojājumus, kad tiek atvienota kontaktdakša un pēc tam atkārtoti pievienota, ja noticis strāvas padeves pārrāvums. Ledusskapis atsāk normāli darboties pēc 5 minūtēm.
- Ledusskapis ir paredzēts lietošanai standartos noteiktajā apkārtējās vides temperatūras diapazonā atbilstoši uz informācijas uzlīmes norādītajai klimata klasei. Lai nodrošinātu efektīvu dzesēšanu, nav ieteicams ledusskapi lietot, pārsniedzot šīs noteiktās temperatūras robežvērtības.
- Šī ierīce ir paredzēta lietošanai apkārtējās vides temperatūras diapazonā 10 °C – 43 °C.

Klimata klase	Apkārtējā temperatūra °C
T	No 16 līdz 43 (°C)
ST	No 16 līdz 38 (°C)
N	No 16 līdz 32 (°C)
SN	No 10 līdz 32 (°C)

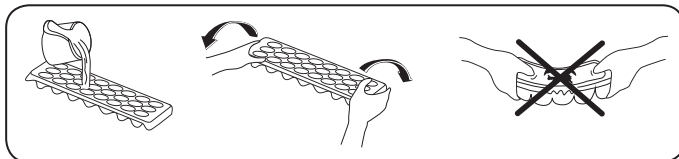
### Svarīgi uzstādīšanas norādījumi

Šī ierīce paredzēta darbībai sarežģītos klimatiskajos apstākļos (līdz 43 °C jeb 110 °F) un tajā izmantota tehnoloģija "Freezer Shield", kas nodrošina, ka saldētavā ievietotā pārtika neatkūst pat tad, ja apkārtējās vides temperatūra nokrītas līdz -15 °C. Tādējādi varēsiet uzstādīt savu ierīci neapsildītā telpā, neraizējoties par to, ka saldētavā esošā pārtika varētu sabojāties. Kad apkārtējās vides temperatūra normalizējas, varēsiet turpināt lietot ierīci, kā parasti.

## Piederumi

### Ledus kubiņu gatavošanas trauks

- Ielejiet ūdens ledus kubiņu gatavošanas traukā, tad ielieciet trauku saldētavā.
- Kad ledus kubiņi būs gatavi, jūs var tos izņemt kā parādīts zemāk norādītajā attēlā.



### Saldētavas atvilktnē

Saldētavas atvilktnē ļauj uzglabāt ēdienus ilgstošāk.

### Saldētavas atvilktnes izņemšana

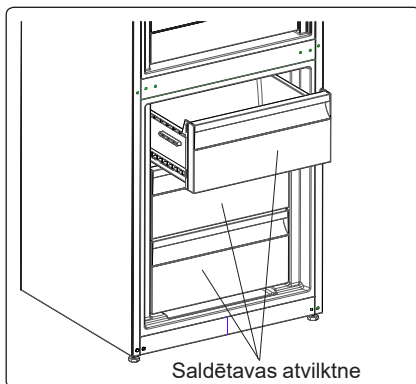
- Izvelciet atvilktni, cik tālu tas iespējams.
- Paceliet atvilktnes priekšpusi uz augšu un virzienā uz sevi.



Veiciet pretējas darbības, lai ieliktu atpakaļ slīdošo atvilktni.



**Piezīme:** vienmēr turiet aiz atvilktnes roktura, ņemot to ārā.

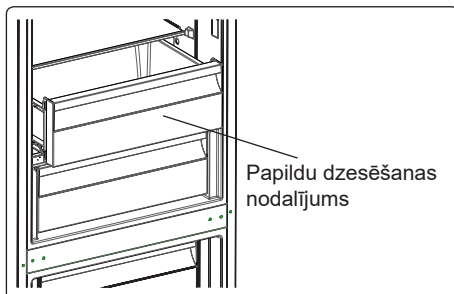


### Papildu dzesēšanas nodalījums (dažos modeļos)

Lieliski piemērots, lai uzglabātu svaigu dārzeņu, augļu un siera tekstūru un garšu. Pateicoties aktīvajai aukstā gaisa cirkulācijai, izvelkamā atvilktnē nodrošina vidi ar zemāku temperatūru, salīdzinot ar pārējo ledusskapi.

### Atdzesētāja plaukta izņemšana

- Spiediet atdzesētāja plauktu savā virzienā, slidinot to pa slīdēm.
- Spiediet atdzesētāja plauktu uz augšu no slīdes, lai tos noņemtu.

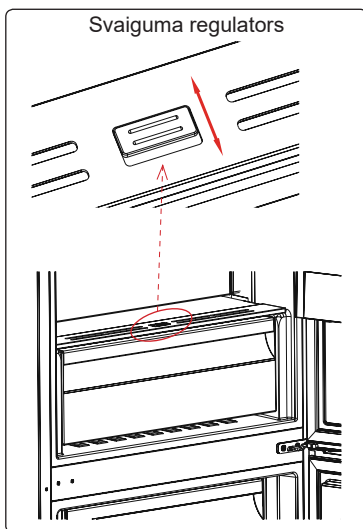




### Svaiguma regulators (dažos modeļos)

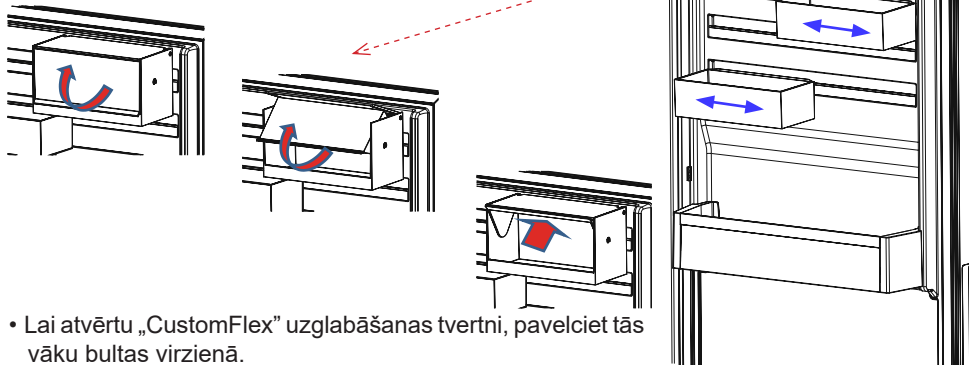
Ja gadījumā augļu/dārzeņu nodalījums ir pilnībā pilns, jāatver svaiguma regulators, kas atrodas augļu/dārzeņu nodalījuma priekšpusē. Tādējādi nodalījumā tiks kontrolēts gaisa un mitruma līmenis un tiks pagarināts augļu un dārzeņu uzglabāšanas laiks.

Ja novērojat kondensāta veidošanos uz stikla plaukta, jums jāatver šis regulators, kas atrodas aiz plaukta.



### CustomFlex

CustomFlex® piedāvā jums brīvību pielāgot vietu jūsu ledusskapī. Durvju iekšpusē atrodas uzglabāšanas tvertne un mobilās tvertnes, lai jūs varētu pielāgot vietu savām vajadzībām. Tvertnes ir arī noņemamas, tāpēc, lai ērtāk piekļūtu, tās iespējams izņemt no ledusskapja.



- Lai atvērtu „CustomFlex” uzglabāšanas tvertni, pavelciet tās vāku bultas virzienā.
- Lai tvertni aizvērtu, pavelciet vāku pretējā virzienā.

**Piederumu sadaļas attēli un apraksti var atšķirties atkarībā no jūsu izvēlētās ierīces modeļa.**

### 3. DAĻA PĀRTIKAS PRODUKTU IZVIETOJUMS LEDUSSKAPĪ

#### Ledusskapja nodalījums

- Lai samazinātu mitruma un apledojuama palielināšanos, nekad ledusskapī neievietojiet šķidrums nenoslēgtā traukā. Apledojums koncentrējas iztvaicētāja aukstākajās daļās, un tam nepieciešama biežāka atkausēšana.
- Ledusskapī nedrīkst ievietot siltu pārtiku. Silta pārtika ir jāatdzesē līdz telpas temperatūrai un jānovieto tā, lai ledusskapja nodalījumā nodrošinātu pietiekamu gaisa cirkulāciju.
- Nekas nedrīkst pieskarties pie aizmugurējās sienas, jo tas var radīt apledojumu un iepakojums var piesalt pie aizmugurējās sienas. Bieži neatveriet ledusskapja durvis.
- Gaļu un notīrītu zivi (saiņu iepakojumā vai plastmasas loksnes), kuru gatavojaties izlietot 1–2 dienu laikā, novietojiet ledusskapja apakšējā daļā (tā ir virs dārzeņu nodalījuma), jo tā ir ledusskapja aukstākā daļa un tādējādi nodrošināsiet labākos uzglabāšanas apstākļus.
- Augļus un dārzenus varat ievietot augļu un dārzeņu nodalījumā bez iepakojuma.

Pārtika	Uzglabāšanas laiks	Kur novietot ledusskapī
<b>Augļi un dārzeni:</b>	1 nedēļa	Augļu/dārzeņu nodalījumā (neietinot tos)
<b>Gaļa un zivis</b>	2 līdz 3 dienas	Ietītas pārtikas plēvē vai ieliktas plastmasas maisiņos vai gaļas kastē (stikla plauktā)
<b>Svaigs siers</b>	3 līdz 4 dienas	Speciālā durvju plauktā
<b>Sviests un margarīns</b>	1 nedēļa	Speciālā durvju plauktā
<b>Produkti pudelēs, piens un jogurts</b>	Līdz ražotāja ieteiktajam derīguma termiņam	Speciālā durvju plauktā
<b>Olas</b>	1 mēnesis	Olu plauktā
<b>Sagatavots ēdiens</b>	2 dienas	Visos plauktos

**IEVĒROJIET:** kartupeļus, sīpolus un ķiplokus nedrīkst uzglabāt ledusskapī.

#### Saldētavas nodalījums

- Saldētās pārtikas uzglabāšanai ilgāku laiku un ledus pagatavošanai lietojiet ledusskapja dziļo saldētavas nodalījumu.
- Lai maksimāli izmantotu saldētavas nodalījuma veiktspēju, izmantojiet augšējās un vidējās daļas stikla plauktus. Apakšējai daļai izmantojiet zemo grozu.
- Pārtiku, kuru vēlaties sasaldēt, nenovietojiet blakus jau sasaldētai pārtikai.
- Pārtiku, kuru vēlaties sasaldēt (gaļa, maltā gaļa, zivs utt.), ir jāsadala tik lielās daļās, kuras iespējams patērēt vienā reizē.
- Nesasaldējiet atkausēto saldēto pārtiku. Tas var radīt veselības apdraudējumu, jo var izraisīt problēmas, piemēram, saindēšanos ar pārtiku.
- Nenovietojiet karstu ēdienu dziļā sasaldēšanā, pirms tas nav atdzisis. Šādi pārtikas produkti var sapūt pirms dziļās sasaldēšanas.
- Iegādājoties sasaldētu pārtiku, pārlicinieties, vai tā ir sasaldēta pareizos apstākļos un iepakojums nav sabojāts.
- Uzglabājot sasaldētu pārtiku, ir jāņem vērā uz iepakojuma norādītie uzglabāšanas apstākļi. Ja tas nav norādīts, pārtika ir jāizlieto iespējami īsākā laikā.

- Ja saldētās pārtikas iepakojumā ir redzams mitrums un tai ir slikta smaka, pārtika iepriekš iespējams ir uzglabāta neatbilstošos apstākļos un ir bojāta. Neiegādājieties šāda veida pārtiku!
- Sasaldētās pārtikas uzglabāšanas ilgums ir atkarīgs no apkārtējās vides temperatūras, no durvju atvēršanas un aizvēršanas biežuma, termostata iestatījuma, pārtikas veida un laika, kas pagājis kopš pārtikas iegādes brīža līdz brīdim, kad tā ievietota saldētavā. Vienmēr ievērojiet uz iepakojuma sniegtos norādījumus un nekad nepārsniedziet norādīto uzglabāšanas laiku.
- Ja ilgu laiku ir strāvas pārrāvums, neatveriet saldētavas nodalījuma durvis. Ja ilgu laiku ir strāvas pārrāvums, neatsaldējiet pārtiku un izlietojiet to pēc iespējas ātrāk.
- Ņemiet vērā — ja saldētavas durvis vēlaties atvērt uzreiz pēc aizvēršanas, tās ir grūti atvērt. Tas ir normāli! Sasniedzot atbilstošu stāvokli, durvis ir iespējams viegli atvērt.

### Svarīga piezīme.

- Atkausēta saldētā pārtika ir jāpagatavo tāpat kā svaiga pārtika. Ja pārtika netiek pagatavota pēc atkausēšanas, to NEDRĪKST atkārtoti sasaldēt.
- Dažas pagatavotās garšvielas (anīss, bazilika, ūdenskrese, etiķis, garšvielu maisījums, ingvers, ķiploki, sīpoli, sinepes, timiāns, majorāns, melnie pipari u.c.) pēc pasniegšanas maina izskatu un pēc ilgākas uzglabāšanas pieņem spēcīgu garšu. Tādēļ sasaldētai pārtikai ir jāpievieno neliels daudzums garšvielas, vai vēlamo daudzumu ir jāpievieno pēc tam, kad pārtika ir atkausēta.
- Pārtikas uzglabāšanas periods ir atkarīgs no izmantotās eļļas. Atbilstoša eļļa ir margarīns, liellopu tauki, olīveļļa un sviests, un nepiemērota eļļa ir zemesriekstu eļļa un cūku tauki.
- Šķidra pārtika jāsasaldē plastmasas glāzēs, bet cita veida pārtika jāsasaldē polietilēna folijā vai maisos.

Zivis un gaļa	Sagatavošana	Uzglabāšanas laiks (mēneši)	Atkausēšanas laiks istabas temperatūrā (stundas)
Liellopu gaļa	Iepakota sasaldēšanai atbilstošās porcijās	6-10	1-2
Jēra gaļa	Iepakota sasaldēšanai atbilstošās porcijās	6-8	1-2
Teļa gaļas cepetis	Iepakota sasaldēšanai atbilstošās porcijās	6-10	1-2
Teļa gaļas gabali	Mazos gabalos	6-10	1-2
Aitas gaļas gabali	Gabalos	4-8	2-3
Malta gaļa	Atbilstošās porcijās, iepakota bez garšvielām	1-3	2-3
Dzīvnieku iekšas (gabals)	Gabalos	1-3	1-2
Desa / salami	Jāiepako, pat ja tā ir plēves iepakojumā		Līdz atkūst
Vista un tītars	Iepakota sasaldēšanai atbilstošās porcijās	7-8	10-12

Zivis un gaļa	Sagatavošana	Uzglabāšanas laiks (mēneši)	Atkausēšanas laiks istabas temperatūrā (stundas)
Zoss / pīle	Iepakota sasaldēšanai atbilstošās porcijās	4-8	10
Briedis / trusis / meža cūka	2,5 kg lielās porcijās, bez kauliem	9-12	10-12
Saldūdens zivis (forele, karpas, līdaka, sams)	Jānomazgā un jānosusina pēc iztīrīšanas un zvīņu notīrīšanas, aste un galva jānogriež.	2	Līdz kārtīgi atkūst
Liesas zivis (jūras asaris, āte, paltuss)		4-8	Līdz kārtīgi atkūst
Treknas zivis (skumbrija, makrele, lufārs, anšovi)		2-4	Līdz kārtīgi atkūst
Vēžveidīgie	Iztīrīti un salikti maisīšos	4-6	Līdz kārtīgi atkūst
Kaviārs	Iepakojumā, alumīnija vai plastmasa traukā	2-3	Līdz kārtīgi atkūst
Gliemeži	Sālsūdenī, alumīnija vai plastmasa traukā	3	Līdz kārtīgi atkūst

Augļi un dārzeņi	Sagatavošana	Uzglabāšanas laiks (mēneši)	Atkausēšanas laiks istabas temperatūrā (stundas)
Ziedkāposti	Noņemiet lapas, sadaliet daļās un ielieciet pastāvēt vieglā citronūdenī	10 - 12	Var izmantot saldētā veidā
Zaļās pupiņas, kāršu pupas	Nomazgājiet un sagrieziet mazos gabalos	10 - 13	Var izmantot saldētā veidā
Zirņi	Izlobiet un nomazgājiet	12	Var izmantot saldētā veidā
Sēnes un sparģeļi	Nomazgājiet un sagrieziet mazos gabalos	6 - 9	Var izmantot saldētā veidā
Kāposti	Tīri	6 - 8	2
Baklažāns	Sagrieziet 2cm gabalos pēc nomazgāšanas	10 - 12	Atdaliet šķēles
Kukurūza	Notīriet un iepakojiet ar vālīti vai graudiem	12	Var izmantot saldētā veidā
Burkāni	Notīriet un sagrieziet šķēlēs	12	Var izmantot saldētā veidā
Pipari	Nogrieziet kātu, pārgrieziet uz pusēm un iztīriet sēklas	8 - 10	Var izmantot saldētā veidā
Spināti	Nomazgāti	6 - 9	2
Āboli un bumbieri	Sagrieziet šķēlēs, nomizoti	8 - 10	(saldētavā) 5
Aprikozes un persiki	Pārgrieziet uz pusēm un izņemiet kauliņu	4 - 6	(saldētavā) 4

Augļi un dārzeņi	Sagatavošana	Uzglabāšanas laiks (mēneši)	Atkausēšanas laiks istabas temperatūrā (stundas)
Zemenes un avenes	Nomazgāt un notīrīt	8 - 12	2
Gatavoti augļi	Traukā ar 10% cukura	12	4
Plūmes, ķirši, skābie ķirši	Nomazgājiet un izņemiet kauliņus	8 - 12	5 - 7


Piena produkti un konditorejas izstrādājumi	Sagatavošana	Uzglabāšanas ilgums (mēneši)	Uzglabāšanas apstākļi
Piens iepakojumā (homogenizēts)	Savā iepakojumā	2 - 3	Tikai homogenizēts piens
Siers (izņemot feta sieru)	Šķēlu veidā	6 - 8	Var atstāt oriģinālā iepakojumā īsu uzglabāšanas laiku. Tie arī jāietin plastmasa folijā ilgai uzglabāšanai.
Sviests, margarīns	Savā iepakojumā	6	
Ola*	Olu baltums	10 - 12	30 gr ir vienlīdzīgi olas dzeltenumam.
	Olu maisījums (baltums-dzeltenums)	10	50 gr ir vienlīdzīgi olas dzeltenumam.
	Olu dzeltenums	8 - 10	20 gr ir vienlīdzīgi olas dzeltenumam.

Slēgtā tvertnē


(\* ) Olas nedrīkst sasaldēt ar čaumalu. Olu baltums un dzeltenums jāsasaldē atsevišķi vai kārtīgi samaisīts.

	Uzglabāšanas laiks (mēneši)	Atkausēšanas laiks istabas temperatūrā (stundas)	Atkausēšanas laiks krāsnī (minūtes)
Maize	4 - 6	2 - 3	4-5 (220-225 °C)
Cepumi	3 - 6	1 - 1,5	5-8 (190-200 °C)
Kūka	1 - 3	2 - 3	5-10 (200-225 °C)
Pīrāgs	1 - 1,5	3 - 4	5-8 (190-200 °C)
Filo mīkla	2 - 3	1 - 1,5	5-8 (190-200 °C)
Pica	2 - 3	2 - 4	15-20 (200 °C)

## 4. DAĻA TĪRĪŠANA UN APKOPE

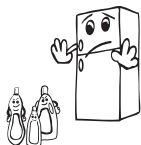
 Pārliecinieties, ka izraujat ledusskapi pirms tā tīrīšanas.



 Nemazgājiet ledusskapi, lejoj ūdeni.



 Nekad neizmantojiet tīrīšanai uzliesmojošus, eksplozīvus vai kodīgus materiālus šķīdinātāju, gāzi, skābi.



- Jūs varat noslaucīt iekšējās un ārējās sienas ar mīkstu drānu vai sūkli, izmantojot siltu un ziepjainu ūdeni.



- Noņemiet daļas atsevišķi un notīriet ar ziepjainu ūdeni. Nemazgājiet trauku mazgājamā mašīnā.



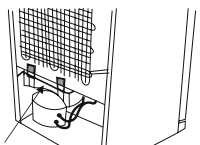
- Jums jānotīra kondensators ar birsti vienreiz gadā, lai nodrošinātu mazāku elektroenerģijas patēriņu un palielinātu produktivitāti.



 **Pārliecinieties, ka ledusskapis ir atvienots no elektropadeves tīrīšanas laikā.**

### Atkausēšana

Ledusskapis tiek atkausēts automātiski. Ūdens, kas rodas atkausēšanas laikā, pa ūdens savākšanas caurulīti plūst uz izgarojumu trauku zem ledusskapja un pats no sevis izgaro.



izgarojumu trauku

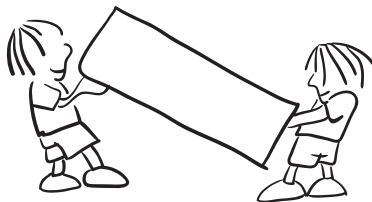
### Gaismas diodes nomainīšana (ja apgaismojumam tiek lietota gaismas diode)

Sazinieties ar palīdzības dienesta personālu, jo tā nomainīšanu var veikt tikai pilnvarots personāls.

**Piezīme.** Gaismas diodžu lentu skaits un atrašanās vieta var mainīties atkarībā no modeļa.

## 5. DAĻA PĀRVADĀŠANA UN ATKĀRTOTA NOVIETOŠANA

- Oriģinālais iepakojums un putas var uzglābāt atkārtotai pārvadāšanai (pēc izvēles).
- Ledusskapis jānostiprina ar biezu iepakojumu, lentēm vai stingrām auklām, un ievērojiet pārvadāšanas norādījumus uz iepakojuma atkārtotai pārvadāšanai.
- Noņemiet kustīgās daļas (plauktus, piederumus, dārzeņu kastes u.c.) vai nostipriniet tās ledusskapī pret balstiem ar lentēm pārvietošanas un pārvadāšanas laikā.



**Nesiet ledusskapi stāvus.**

### Durvju vēršanās virziena maiņa

- Nav iespējams mainīt durvju vēršanās virzienu, ja durvju rokturi ir uzstādīti durvju priekšpusē.
- Var mainīt durvju vēršanās virzienu modeļiem bez rokturiem.
- Ja var mainīt jūsu ledusskapja durvju vēršanās virzienu, jums jāsazinās ar tuvāko apstiprināto servisa centru durvju vēršanās virzienmaiņas sakarā.

## 6. DAĻA PROBLĒMU NOVĒRŠANA

### Brīdinājumu pārbaude

Ledusskapī tiek rādīts brīdinājums, ja tiek sasniegts nepareizs dzesētāja un saldētavas temperatūras līmenis vai ja ierīcē rodas problēma. Brīdinājumu kodi tiek rādīti saldētavas un dzesētāja indikatoru vietā.

KLŪDAS VEIDS	NOZĪME	KĀPĒC	KĀ RĪKOTIES
E01	Sensora brīdinājums		Iespējami ātrāk zvaniet uz apkopes centru, lai saņemtu palīdzību.
E02			
E03			
E06			
E07			
E08	Brīdinājums par zemu spriegumu	Ierīces barošanas spriegums ir zemāks par 170 V.	- Tā nav ierīces kļūme; šī kļūda palīdz nepieļaut kompresora bojājumu rašanos. - Spriegums jāpaaugstina līdz nepieciešamajam līmenim. Ja šis brīdinājums tiek parādīts vēlreiz, sazinieties ar pilnvarotu tehniķi.

KĻŪDAS VEIDS	NOZĪME	KĀPĒC	KĀ RĪKOTIES
E09	Saldētavā nav pietiekami zema temperatūra.	Tas var notikt ilgstošas energoapgādes pārtraukuma dēļ.	<ol style="list-style-type: none"> <li>1. Iestatiet zemāku saldētavas temperatūru vai izvēlieties funkciju Īpaši spēcīga sasaldēšana. Sasniedzot nepieciešamo temperatūru, kļūdas kodam vairs nevajadzētu parādīties. Lai tiktu sasniegta pareiza temperatūra, neatveriet ierīces durvis.</li> <li>2. Kad parādās šī kļūda, izņemiet atļaidinātos/atkausētos pārtikas produktus. Šādi pārtikas produkti ātri jāizlieto.</li> <li>3. Neievietojiet saldētavā svaigus produktus, kamēr nav sasniegta pareiza temperatūra un vairs netiek parādīta kļūda.</li> </ol> <p>Ja šis brīdinājums tiek parādīts vēlreiz, sazinieties ar pilnvarotu tehniķi.</p>
E10	Ledusskapī nav pietiekami zema temperatūra.	<p><b>Tas var notikt šādu apstākļu dēļ.</b></p> <ul style="list-style-type: none"> <li>- Ilgstošs energoapgādes pārtraukums.</li> <li>- Ledusskapī ievietota silta pārtika.</li> </ul>	<ol style="list-style-type: none"> <li>1. Iestatiet zemāku ledusskapja temperatūru vai izvēlieties funkciju Īpaši jaudīga atdzesēšana. Sasniedzot nepieciešamo temperatūru, kļūdas kodam vairs nevajadzētu parādīties. Lai tiktu sasniegta pareiza temperatūra, neatveriet ierīces durvis.</li> <li>2. Atbrīvojiet vietu gaisa kanālu atveru priekšā un nenovietojiet pārtiku tuvu sensoram.</li> </ol> <p>Ja šis brīdinājums tiek parādīts vēlreiz, sazinieties ar pilnvarotu tehniķi.</p>
E11	Ledusskapī ir pārāk zema temperatūra.	Dažādi	<ol style="list-style-type: none"> <li>1. Pārbaudiet, vai nav ieslēgts režīms Īpaši jaudīga atdzesēšana.</li> <li>2. Samaziniet ledusskapja temperatūru.</li> <li>3. Pārbaudiet, vai nav nosprostotas ventilācijas atveres.</li> </ol> <p>Ja šis brīdinājums tiek parādīts vēlreiz, sazinieties ar pilnvarotu tehniķi.</p>



Ja jūsu ledusskapis nestrādā, pārbadiet sekojošus punktus.

### **Ja ledusskapis nedarbojas**

- Vai nav strāvas padeves pārtraukuma?
- Vai kontaktdakša ir pareizi pievienota pie kontaktligzdai?
- Vai kontaktligzdas drošinātājs, pie kuras pievienota kontaktdakša, vai centrālais drošinātājs nav bojāts?
- Vai nav radušies kontaktligzdas bojājumi? Lai to pārbaudītu, pievienojiet ledusskapja kontaktdakšu pārbaudītai kontaktligzdai.

### **Ja ledusskapis nesaldē pietiekami**

- Vai temperatūras iestatījums ir pareizs?
- Vai ledusskapja durvis netiek bieži atvērtas un ilgāku laika periodu atstātas atvērtas?
- Vai ledusskapja durvis ir pareizi aizvērtas?
- Vai ledusskapī nav ievietots šķīvis vai pārtika, kas saskaras ar aizmugurējo sienu un kavē gaisa cirkulāciju?
- Vai ledusskapis nav pārpildīts?
- Vai ir pietiekama atstarpe starp ledusskapi un sienu aizmugurē un sānos?
- Vai apkārtējās vides temperatūra ir lietošanas rokasgrāmatas norādītajā diapazonā?

### **Ja pārtika ledusskapja nodalījumā ir pārāk atdzesēta**

- Vai temperatūras iestatījums ir pareizs?
- Vai saldētavas nodalījumā nesen nav ievietots pārāk daudz pārtikas? Ja tā ir, pārtika ledusskapja nodalījumā var pārāk sasalt, jo ierīcei ir jādarbojas ilgāk, lai atdzesētu šo pārtiku.

### **Ja ierīce darbojas pārāk skaļi**

Lai saglabātu dzesēšanas līmeni, laiku pa laikam var tikt ieslēgts kompresors. Šai laikā skaņas no ledusskapja ir normāla parādība un atbilst tā darbībai. Kad tiek sasniegts nepieciešamais dzesēšanas līmenis, trokšņi automātiski tiek samazināti. Ja trokšņi joprojām pastāv, pārbaudiet tālāk norādīto.

- Vai ierīce ir stabila? Vai kājas ir noregulētas?
- Vai kaut kas nav nokļuvis aiz ledusskapja?
- Vai neviņbrē plaukti un šķīvji uz tiem? Ja tā notiek, izņemiet un ievietojiet plauktus un/ vai šķīvjus.
- Vai neviņbrē uz ledusskapja novietoti izstrādājumi?

### **Normām atbilstoša skaņa**

#### **Krakšķēšanas (ledus krakšķēšana) skaņa**

- Automātiskās atsaldēšanas laikā.
- Kad ierīce tiek dzesēta vai uzsildīta (ierīces materiāla izplešanās rezultātā).

**Īss krakšķis.** Dzirdams, kad termostats ieslēdz/izslēdz kompresoru.

**Kompresora troksnis (normāla motora skaņa).** Šī skaņa nozīmē, ka kompresors darbojas normāli. Kompresors pēc ieslēgšanas var radīt īslaicīgu troksni var skaļāku troksni.

**Burbuļošana un šļaksti.** Šo skaņu rada dzesētāja plūsma pa sistēmas caurulēm.

**Ūdens plūsmas skaņa.** Parasta skaņa ūdens plūsmai uz izgarojumu trauku atkausēšanas laikā. Šis troksnis ir dzirdams atkausēšanas laikā.

**Gaisa plūsmas skaņa (parasta ventilatora skaņa).** Šo skaņu ledusskapjos bez apledošanas var dzirdēt sistēmas parastās darbības laikā gaisa cirkulācijas dēļ.

#### **Ja ledusskapja iekšpusē rodas mitrums.**

- Vai pārtika ir pareizi iepakota? Vai tvertnes ir pareizi izžāvētas, pirms tās ievietotas ledusskapī?
- Vai ledusskapja durvis netiek atvērtas pārāk bieži? Kad durvis tiek atvērtas, mitrumu saturošais telpas gaiss ieķļūst ledusskapī. It īpaši, ja telpas mitruma koeficients ir pārāk augsts, jo biežāk tiek atvērtas durvis, jo ātrāk palielinās mitrums.
- Tā ir normāla parādība, ja automātiskās atkausēšanas rezultātā uz aizmugurējās sienas veidojas ūdens pīles (statistiskiem modeļiem).

#### **Ja durvis netiek pareizi atvērtas un aizvērtas.**

- Vai pārtikas iepakojumi traucē durvju aizvēršanu?
- Vai durvju nodalījumi, plaukti un atvilktnes ir novietotas pareizi?
- Vai durvju blīves nav sabojātas vai nodilušas?
- Vai ledusskapis ir novietots uz līdzenas virsmas?

#### **Ja ledusskapja malas, ar kurām saskaras durvju savienojumi, ir siltas.**

It īpaši vasarā (karstā laikā) kompresora darbības laikā virsmas, kuru savienojumi saskaras, var kļūt siltākas. Tā ir normāla parādība.

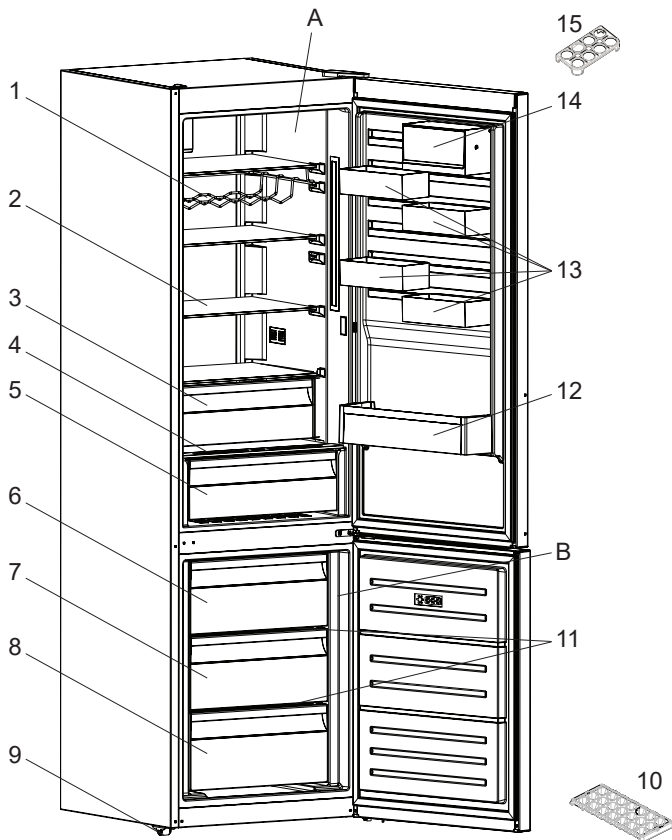
#### **SVARĪGAS PIEZĪMES.**

- Kompresora aizsardzības termiskais drošinātājs var tikt atslēgts pēkšņa strāvas padeves zuduma gadījumā vai pēc ierīces atvienošanas, jo nav stabilizēta dzesēšanas sistēmas gāze. Tā ir normāla parādība, un ledusskapis tiks ieslēgts aptuveni pēc 4 vai 5 minūtēm.
- Ledusskapja dzesēšanas ierīce ir noslēpta aizmugurējā sienā. Tādējādi uz ledusskapja aizmugurējās virsmas kompresora darbības noteiktos intervālos rezultātā veidojas ūdens pīles vai ledus. Tā ir normāla parādība. Nav nepieciešams veikt atkausēšanas darbības, ja vien nav izveidojies pārlietu liels ledus.
- Ja ledusskapis netiks lietots ilgāku laiku (piemēram, vasaras brīvdienās), atvienojiet to no strāvas padeves avota. Izfriet ledusskapi atbilstoši 4. nodaļā aprakstītajam un atstājiet durvis atvērtas, lai novērstu mitruma un smaku veidošanos.
- Iegādāto ierīci drīkst lietot tikai mājas apstākļos un tai paredzētajā veidā. Tā nav paredzēta komerciālai lietošanai vai plaša mērķa lietojumam. Ja lietotājs izmanto ierīci veidā, kas neatbilst paredzētajam, uzsveram, ka ražotājs un izplatītājs neuzņemas atbildību par jebkādiem bojājumiem un remondarbiem garantijas laikā.
- Ja problēma pastāv pēc visu iepriekš sniegto norādījumu ievērošanas, sazinieties ar pilnvarotu apkalpes

## Padomi enerģijas taupīšanai

1. Uzstādiet ierīci vēsā, labi vēdinātā telpā, bet ne tiešos saules staros un ne karstuma avotu (radiatora, cepeškrāsns u.c.) tuvumā. Pretējā gadījumā izmantojiet izolējošu plāksni.
2. Ļaujiet siltam ēdienam un dzērieniem atdzist pirms ievietošanas ledusskapī.
3. Atkausējot saldētu pārtiku, ievietojiet to ledusskapja nodalījumā. Zemā saldētās pārtikas temperatūra ļaus atdzesēt ledusskapja nodalījumu atkušanas laikā. Tas ietaupa elektroenerģiju. Ja saldētā pārtika tiek atkausēta ārpus ledusskapja, tas neļauj ietaupīt elektroenerģiju.
4. Dzērieniem un šķidram ēdienam, ko ievietojat ledusskapī, jābūt noslēgtam. Pretējā gadījumā ierīcē palielinās mitruma līmenis. Tādēļ ledusskapja darbības laiks palielinās. Dzērienu un šķidru ēdienu noslēgšana palīdz arī saglabāt to smaržu un garšu.
5. Ievietojot ēdienus un dzērienus, atveriet ledusskapja durvis pēc iespējas mazāk.
6. Aizveriet dažādas temperatūras nodalījumu/atvilktnu vākus (augļu/dārzeņu nodalījuma, vēsās atvilktnes u.c.).
7. Durvju blīvījumam jābūt tīram un elastīgam. Noliecotuma gadījumā, ja blīvējums ir noņemams, nomainiet blīvējumu. Ja blīvējums nav noņemams, jums jāmaina durvis.
8. „Eco” režīma / noklusēto iestatījumu funkcija nodrošina svaigu un saldētu pārtiku, vienlaikus ietaupot enerģiju.
9. Svaigās pārtikas nodalījums (ledusskapis): Visefektīvākā enerģijas izmantošana tiek nodrošināta, konfigurējot ierīces apakšējā daļā esošās atvilktnes un vienmērīgi izvietojot plauktus, savukārt durvju tvertņu novietojums neietekmē enerģijas patēriņu.
10. Saldētavas nodalījums (saldētava): Iekārtas iekšējā konfigurācija nodrošina visefektīvāko enerģijas izmantošanu.
11. Neizņemiet aukstuma akumulatorus no saldētavas groza (ja tāds ir).

## 7. DAĻA IERĪCES DAĻAS UN NODALĪJUMI



Paredzēts tikai informācijai par ierīces daļām. Daļas var atšķirties dažādiem ierīces modeļiem.

A) Ledusskapis

B) Saldētava

1) Vīna pudeļu režģis \*

2) Ledusskapja plaukti

3) Atdzesēšanas nodalījums \*

4) Augļu un dārzeņu nodalījuma pārsegs

5) Augļu un dārzeņu nodalījums

6) Saldētavas augšējā atvilktnē

7) Saldētavas vidējā atvilktnē

8) Saldētavas apakšējā atvilktnē

9) Regulēšanas kājas

10) Ledus paplāte

11) Saldētavas plaukts \*

12) Pudeļu plaukts

13) CustomFlex

14) CustomFlex ar vāku

15) Olu turētājs

\* Dažiem modeļiem