

KÄRCHER

makes a difference

SV 7



| | |
|-------------|-----|
| Deutsch | 5 |
| English | 15 |
| Français | 24 |
| Italiano | 34 |
| Nederlands | 44 |
| Español | 54 |
| Português | 64 |
| Dansk | 74 |
| Norsk | 83 |
| Svenska | 92 |
| Suomi | 101 |
| Ελληνικά | 110 |
| Türkçe | 121 |
| Русский | 130 |
| Magyar | 141 |
| Čeština | 150 |
| Slovenščina | 159 |
| Polski | 168 |
| Românește | 178 |
| Slovenčina | 188 |
| Hrvatski | 197 |
| Srpski | 206 |
| Български | 215 |
| Eesti | 226 |
| Latviešu | 235 |
| Lietuviškai | 244 |
| Українська | 253 |
| Қазақша | 263 |
| العربية | 284 |



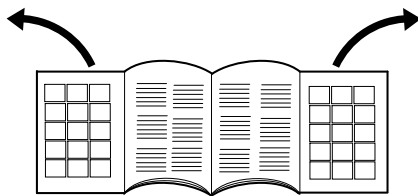
**Register
your product**

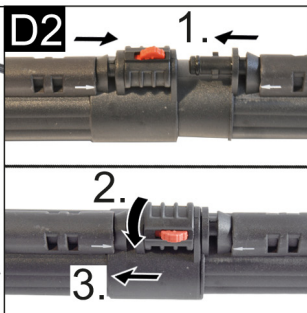
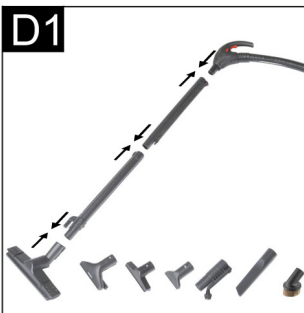
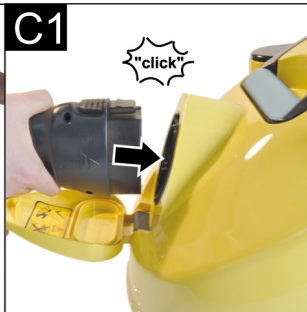
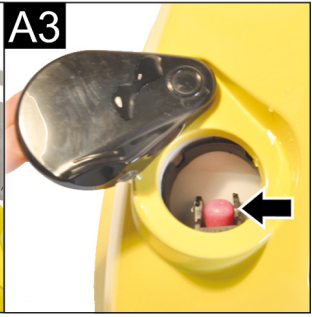
www.kaercher.com/welcome

EAC



59681800 (04/20)





Satura rādītājs

| | | |
|--|----|----|
| Vispārējās piezīmes | LV | 5 |
| Drošības norādījumi | LV | 5 |
| Aparāta apraksts | LV | 8 |
| Sagatavošana | LV | 8 |
| Darbība | LV | 9 |
| Pierīču lietošana | LV | 11 |
| Kopšana un tehniskā apkope | LV | 12 |
| Palīdzība darbības traucējumu gadījumā | LV | 12 |
| Tehniskie dati | LV | 13 |

Vispārējās piezīmes

Godājamais klient,



Pirms ierīces pirmās lietošanas izlasiet instrukcijas oriģinālvalodā, rīkojieties saskaņā ar norādījumiem tajā un uzglabāiet to vēlākai izmantošanai vai turpmākiem lietotājiem.

Noteikumiem atbilstoša lietošana

Izmantojiet šo ierīci tikai sadzīves vajadzībām. Aparāts ir paredzēts tvaika ražošanai un izlijušu šķidrumu un cietu daļiņu uzsūkšanai, kā aprakstīts šajā lietošanas instrukcijā. Ražotājs neatbild par iespējamam bojājumiem, kas radušies netabilstošas izmantošanas vai nepareizas lietošanas rezultātā.

Lietošanas instrukcijā izmantotie simboli

BĪSTAMI

Norāda uz tiešām draudošām briesmām, kuras rada smagus ķermeņa ievainojumus vai izraisa nāvi.

BRĪDINĀJUMS

Norāda uz iespējami bīstamu situāciju, kura var radīt smagus ķermeņa ievainojumus vai izraisīt nāvi.

UZMANĪBU

Norāda uz iespējami bīstamu situāciju, kura var radīt vieglus ievainojumus vai materiālos zaudējumus.

IEVĒRĪBA!

Norāde par iespējami bīstamu situāciju, kura var radīt materiālos zaudējumus.

Simboli uz ierīces



Tvaiks

UZMANĪBU! Aplaucēšanās risks



Nevērsiet strūklu pret personām, dzīvniekiem, ieslēgtām elektriskām ierīcēm vai pret pašu aparātu.



Izmantojiet aparātu tikai izlijušu šķidrumu uzsūkšanai. Šis aparāts nav piemērots šķidrumu sūkšanai no tvertnēm.

Vides aizsardzība



Iepakojuma materiālus ir iespējams atkārtoti pārstrādāt. Lūdzu, neizmetiet iepakojumu kopā ar mājsaimniecības atkritumiem, bet gan nogādājiet to vietā, kur tiek veikta atkritumu atsevišķa pārstrāde.



Nolietotās ierīces satur noderīgus materiālus, kurus iespējams pārstrādāt un izmantot atkārtoti. Tādēļ lūdzam izmantot vecās ierīces ar atbilstošu savākšanas sistēmu starpniecību.

Informācija par sastāvdaļām (REACH)
Aktuālo informāciju par sastāvdaļām atradīsiet:
www.kaercher.com/REACH

Garantija

Katrā valstī ir spēkā mūsu uzņēmuma atbildīgās sabiedrības izdotie garantijas nosacījumi. Garantijas termiņa ietvaros iespējamos Jūsu iekārtas darbības traucējumus mēs novērsīsim bez maksas, ja to cēlonis ir materiāla vai ražošanas defekts. Garantijas remonta nepieciešamības gadījumā ar pirkumu apliecināšanu dokumentu griežieties pie tirgotāja vai tuvākajā pilnvarotajā klientu apkalpošanas dienestā.
(Adresi skatīt aizmugurē)

Rezerves daļas

Izmantojiet tikai oriģinālās KÄRCHER rezerves daļas. Pārskatu pār rezerves daļām Jūs varat atrast šīs lietošanas pamācības beigās.

Drošības norādījumi

Papildu norādēm, kas ietvertas šajā lietošanas pamācībā, ir jāievēro arī likumdevēja apstiprinātie vispārējie darba drošības un veselības aizsardzības noteikumi.

Jebkādas šīm norādēm neatbilstošas ierīces izmantošanas rezultātā zūd garantija.

BĪSTAMI

- Aparāta lietošana aizliegta sprādzienbīstamās zonās.
- Eksploatējot ierīci paaugstinātas bīstamības apstākļos, jāievēro atbilstošie darba drošības noteikumi.
- Nelietot ierīci peldbaseinos, kuros ir ūdens.
- Tvaika strūklu nevērsiet tieši uz elementiem, kuri var saturēt elektriskas detaļas, piem., krāsns iekšpuse.
- Pirms lietošanas pārbaudiet, vai ierīce un tās pierīces atrodas lietošanai piemērotā stāvoklī. Ja to stāvoklis nav apmierinošs, tad ierīci izmantot nav atļauts. Lūdzu, īpaši pārbaudiet elektriskās strāvas pieslēguma vadus, drošības vāku un tvaika plūsmas šļūteni.

- *Bojātu tīkla pieslēguma kabeli nekavējoties lieciet nomainīt pilnvarotā klientu apkalpošanas dienestā vai profesionālā elektromehāniskā darbnīcā.*
 - *Nekavējoties nomainīt bojātu tvaika šļūteni. Izmantot ir atļauts tikai ražotāja rekomendēto tvaika šļūteni (pasūtīšanas numuru skatīt rezerves daļu sarakstā).*
 - *Nekad neaizskariet tīkla spraudni un kontaktligzdu ar mitrām rokām.*
 - *Neidarbiniet ierīci, ja Jums kājās nav apavu.*
 - *Neskariet ierīci ar slapjām rokām vai kājām, ja ierīce pievienota strāvai.*
 - *Nelieciet ierīci, kabeli vai kontaktdakšu ūdenī vai citos šķidrumos.*
 - *Neapstrādājiet ar tvaiku priekšmetus, kuri satur veselībai kaitīgas vielas (piem., azbestu)*
 - *Nekādā gadījumā ar roku neskarieties klāt tvaika strūklai tuvu klāt pie atveres vai arī neturiet to vērstu pret cilvēkiem vai dzīvniekiem (izraisa applaucēšanās risku).*
- △ **BRĪDINĀJUMS**
- *Aparātu drīkst pieslēgt tikai tādām elektriskajam pieslēgumam, kuru ierīkojis elektriskis atbilstoši IEC 60364.*
 - *Aparātu pieslēdziet tikai maiņstrāvai. Spriegumam jāatbilst uz aparāta rūpnīcas plāksnītes norādītajam.*
 - *Telpās ar augstu mitruma koncentrāciju, piem., vannas un dušas telpās, ierīci lietojiet tikai, izmantojot priekšslēguma FI-aizsargslēdzi.*
 - *Neatbilstoši elektriskie pagarināju kabeli var būt bīstami dzīvībai. Izmantojiet tikai no ūdens šļakatām drošu elektrisko pagarinātāja kabeli ar minimālo šķēsgriezumu 3x1 mm².*
 - *Tīkla kabeļa kontakts un pagarinātāja savienojuma vieta nedrīkst atrasties ūdenī.*
 - *Nomainot elektrības vada vai pagarinātāja vada savienojumus, jānodrošina, lai tiktu saglabāta vada mehāniskā izturība un aizsardzība pret ūdens šļakatām.*
 - *Lietotājam jāizmanto aparāts tikai atbilstoši noteikumiem. Viņam jāņem vērā vietējie apstākļi un strādājot ar aparātu jāpievērš uzmanība apkārtņē esošajiem cilvēkiem.*
 - *Šis aparāts nav paredzēts, lai to lietotu personas ar ierobežotām fiziskām, sensoriskām un garīgām spējām vai personas, kurām nav pieredzes un/ vai zināšanu, ja vien viņas uzrauga par drošību atbildīgā persona vai tā dod instrukcijas par to, kā jālieto aparāts.*
 - *Bērni aparātu drīkst lietot tikai tad, ja tie ir sasnieguši 8 gadu vecumu un ja tos uzrauga par viņu drošību atbildīga persona vai tā dod instrukcijas par*

to, kā jālieto aparāts un kuras apzinās no ierīces izrietošās bīstamības sekas.

- Bērni nedrīkst spēlēt ar ierīci.
- Uzraugiet bērnus, lai pārliecinātos, ka tie nespēlējas ar ierīci.
- Bērni bez pieaugušo uzraudzības nedrīkst veikt ierīces tīrīšanu un lietotāja apkopi.
- Aparātam darbojoties nekad neatstājiet to bez uzraudzības.
- Uzmanību tīrot flīzētas sienas ar kontaktligzdām.
- Nesūciet skābes vai šķīdumus, jo tie var bojāt ierīci. Nesūciet sprādzienbīstamus pulverus vai šķīdumus, kas, savienojoties ar komponentiem ierīcē, var izraisīt sprādzienu.
- Nesūciet indīgas vielas.
- Nesūciet degošus vai kvēlojošus priekšmetus, piemēram, cigarešu izsmēķus, pelnus vai citus degošus vai kvēlojošus materiālus.
- Ja ierīce nokrīt, tā jānodod pārbaudei autorizētā klientu apkalpošanas dienestā, jo ierīcei var būt iekšēji bojājumi, kas ierobežo preces drošību.

UZMANĪBU

- Pievērsiet uzmanību, lai tīkla pieslēgšanas kabelis vai pagarinātāja kabelis netiktu bojāts pārbraucot pāri, iespiežot, saraujot vai tamlīdzīgi. Sargājiet tīkla kabeli no karstuma, eļļas un asām malām.

- Uzpildot ūdens tvertni ar ūdeni, ierīci izslēdziet un atvienojiet no strāvas.
- Nekādā gadījumā ūdens rezervuārā nepildiet šķīdinātājus, šķīdinātāju saturošus šķīdumus vai neatšķaidītas skābes (piem., tīrīšanas līdzekļus, benzīnu, krāsu šķīdinātājus un acetonu), jo tie bojā materiālu, no kā ierīce ir izgatavota.
- Ierīcei jābūt novietotai uz stabilas un cietas pamatnes.
- Nenovietojiet uzkaršu ierīci uz virsmām, kas ir jutīgas pret karstumu.
- Nenovietojiet ierīci ieslēgtas plīts, elektriskās krāsns vai citu siltuma avotu tuvumā.
- Nespiediet pogas pārāk spēcīgi un izvairieties no smailu priekšmetu, piemēram zīmuļu vai tml. izmantošanas.
- Lietojiet un uzglabājiet aparātu tikai saskaņā ar aprakstu vai attēlu!
- Eksploatācijas laikā nenobloķēt tvaika padeves sviru.
- Pirms atvienot ierīci no strāvas, vispirms izslēdziet ierīci ar galveno slēdzi.
- Atvienojot ierīci no strāvas, nevelciet aiz kabeļa, bet gan aiz kontaktdakšas.
- Netiniet kabeli ap ierīci, jo īpaši tik ilgi, kamēr ierīce ir uzkaršusi.
- Aizsargājiet ierīci no lietus iedarbības. Neuzglabājiet ierīci ārpus telpām.

Drošības iekārtas

Drošības ierīces kalpo lietotāja aizsardzībai un tās nedrīkst ignorēt vai apiet to darbību.

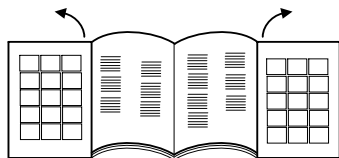
Atbloķēšanas poga

- *Tvaika sūkšanas šļūtenes rokturim ir bērnu atbloķēšanas poga, kas novērš nejaušu tvaika padevi.*
- *Ja tvaika sūkšanas šļūtene lietošanas laikā uz īsu brīdi paliek neuzmanīta, iesakām aktivizēt atbloķēšanas pogu (nospiediet stop pogu).*
- *Lai atsāktu tvaika padevi, deaktivizējiet atbloķēšanas pogu (nospiediet stop pogu atkārtoti).*

Aparāta apraksts

Jūsu aparāta piegādes komplekts ir attēlots uz iepakojuma. Izsainojot pārbaudiet, vai saturs ir pilnīgs. Ja trūkst piederumi vai transportēšanas laikā radušies bojājumi, lūdzu, informējiet tirgotāju.

Lūdzu atveriet lappuses ar attēliem!



- 1 Galvenais slēdzis
- 2 Tvaika ģenerators slēdzis
- 3 Ūdens līmeņa kontrollampīna
- 4 Manometra kontrollampīna
- 5 Sūkšanas jaudas kontrollampīna
- 6 Rokturis aparāta pārnēsāšanai, saliekams
- 7 Ūdens tvertnes uzpildīšanas uzgalis
- 8 Tvaika regulators
- 9 Ierīces kontaktligzda ar vāciņu
- 10 Gaisa izplūdes režģis
- 11 Rītenīti
- 12 Tīkla kabelis
- 13 Kabeļa nodalījums
- 14 Stāvbalsis
- 15 EPA filtrs
- 16 Svira HEPA filtra izņemšanai
- 17 Ūdensfiltra tvertne
- 18 Ūdensfiltra tvertnes rokturis
- 19 Ūdensfiltra vāciņš
- 20 Ūdensfiltra ieliktnis
- 21 Veidots švammes filtrs
- 22 Filtrs ar mikroperforāciju
- 23 Leņķis cauruļu savienošanai

Piederumi

Piederumi darbam ar tvaiku

- A Tvaika sūkšanas šļūtene
- A1 Piederumu kontaktligzda
- A2 Atbloķēšanas poga
- A3 Tvaika padeves poga
- A4 Sūkšanas poga
- A5 Rokturis
- A6 Tvaika pierīces kontaktspraudnis
- A7 Tvaika pierīces kontaktspraudnes fiksators

B Tvaika sūkšanas caurules

- B1 Stāvēšanas pozīcija
- B2 Bloķēšanas svira

C Sprausla grīdas tīrīšanai

- C1 Suku strēmeles ieliktnis
- C2 Gumijas mēlītes ieliktnis
- C3 Cietās gumijas ieliktnis
- C4 Ieliktnu fiksators

D Tvaika rokvadības sprausla

- D1 Ieliktnis logu tīrīšanai (platais)
- D2 Ieliktnis logu tīrīšanai (šaurais)
- D3 Sukas ieliktnis
- D4 Frotē auduma pārvalks

E Tvaika punktsprausla

- E1 Pagarinājums
- E3 Aplojošā suka

Sūkšanas piederumi

- E2 Uzgalis polsterētu virsmu tīrīšanai (mazais)
- F Uzgalis savienojumu tīrīšanai
- G Uzgalis polsterētu virsmu tīrīšanai (lielais)
- H Suka mēbeļu tīrīšanai

Citi piederumi

- I Mērtrauks
- J Cauruļu tīrīšanas suka caurulēm un sūkšanas šļūtenei
- K Piederumu soma
- L Rezerves blīves (blīvgredzenu komplekts)
- M Atputošanas līdzeklis (FoamStop)

Sagatavošana

Ūdens tvertnes uzpildīšana

Norāde

Var izmantot normālu ūdensvada ūdeni. Tā kā ūdens parasti satur kaļķi, kas ar laiku var radīt kaļķakmens nogulsnes, iesakām izmantot maisījumu, kurš sastāv no 50% ūdensvada ūdens un 50% destilēta ūdens.

IEVĒRĪBA!

Materiālie zaudējumi, iepildot ūdens tvertnē nepareizu šķidrumu.

- *Neizmantojiet uzpildei kondensātu no veļas žāvētāja!*
- *Neiepildiet tīrīšanas līdzekļus vai citas piedevas (piem., smaržvielas)!*
- *Neizmantojiet tikai destilētu ūdeni! Maks, 50% destilēta ūdens un 50% ūdensvada ūdens.*
- *Neizmantojiet savāktus lietus ūdeņus!*

Attēls **A 1**

→ Izvelciet ūdens tvertnes uzpildīšanas uzgali uz āru

Attēls **A 2**

Attēls **A 3**

→ Piepildiet ūdens tvertni ar apm. 0,5 l ūdens, līdz ir redzams pludiņš, kurš uzrāda maksimālo uzpildes līmeni.

→ Aizveriet ūdens tvertni

Norāde

Tvaika ģenerators tiek automātiski apgādāts ar ūdeni no ūdens tvertnes. Pirms pirmās ekspluatācijas reizes ūdens tvertne jāpiepilda divreiz.

Ūdensfiltra tvertnes uzpildīšana

IEVĒRĪBA

Materiālie bojājumi tukšas ūdensfiltra tvertnes rezultātā.

→ *Nodrošiniet, lai ūdensfiltra tvertne darba laikā vienmēr būtu piepildīta.*

Attēls **B 1**

→ Paceliet ūdens tvertnes rokturi.

→ Izvelciet ūdensfiltra tvertni ārā.

Attēls **B 2**

→ Pagrieziet rokturi atpakaļ.

Attēls **B 3**

→ Izņemiet ūdensfiltra ieliktni.

Attēls **B 4**

→ Piepildiet ūdensfiltra tvertni ar ūdensvada ūdeni, līdz ir nosepta ūdens līmeņa atzīme MAX H₂O.

→ Pievienojiet ūdenim tvertnē vienu vāciņu atpūtošanas līdzekļa (FoamStop).

Attēls **B 3**

→ Ievietojiet ūdensfiltra ieliktni atpakaļ ūdensfiltra tvertnē.

Attēls **B 2**

→ Rokturi novietojiet sākotnējā stāvoklī, līdz tas nokļūst sējas.

Attēls **B 1**

→ Turot aiz roktura, ievietojiet ūdensfiltra tvertni ierīcē.

Norāde: Putekļsūcēja darbības veids ir balstīts uz iesūcamā gaisa sajaukšanas ūdens filtrā. Šādi ūdenī uzkrājas iesūktie netīrumi un tīrīšanas līdzekļu paliekas no grīdas pārseguma. Noteiktos apstākļos var veidoties putas. Lai no tā izvairītos, ūdens tvertnē ielejiet vienu vāciņu atpūtošanas līdzekļa. Neliela putu veidošanās ekspluatācijas laikā ir normāla un neatstāj negatīvu ietekmi uz aparāta darbību.

Darbība

Ierīces lietošanas laikā tā jānostāda horizontāli.

Δ UZMANĪBU

Savainošanās risks tvaika pēkšņas izplūdes rezultātā.

→ *Nodrošiniet, lai atbloķēšanas poga darba pārtraukumos vai tad, kad ierīci neuzrauga, vienmēr būtu ieslēgta stop pozīcijā.*

Norāde

Lai turpinātu tvaika padevi, deaktivizējiet stop pozīciju, nospiežot pogu atkārtoti.

Attēls **C 1**

→ Atveriet ierīces kontaktlīdziņas vāciņu.

→ Tvaika pierīces kontaktspraudni stingri iespraudiet ierīces kontaktlīdziņā. Spraudnim ir dzirdami jānoķīkst.

Attēls **C 2**

→ Iespraudiet kontaktdakšu kontaktlīdziņā.

Piederumu pievienošana

Attēls **D 1**

→ Visus piederumus var piestiprināt tieši pie roktura vai pie tvaika sūkšanas caurulēm.

Attēls **D 2**

→ Lai savienotu abas pagarinājuma caurules, jāņem vērā bultīņu norādītais virziens.

Piederumi darbam ar tvaiku un sūkšanai

Attēls **D 1**

→ Savienojiet pagarinājuma caurules rokturi ar vajadzīgo piederumu.

Attēls **D 2**

Δ UZMANĪBU

No tvaika izrietošs savainošanās risks!

→ *Aparāta darbības laikā bloķēšanas svirām ir jāpaliek aizvērtā pozīcijā!*

→ Bloķēšanas svira atrodas pa vidu (atvērta pozīcija).

→ Piederumu nostiprināšana: Pagrieziet bloķēšanas sviru pa labi un pabīdīet uz leju (aizvērtā pozīcija).

→ Pirms piederumu izmantošanas pārbaudiet to drošu savienojumu.

→ Piederumu noņemšana: Pabīdīet bloķēšanas sviru uz augšu un tad pagrieziet pa kreisi.

→ Tagad bloķēšanas svira atkal atrodas pa vidu un piederumus var atdalīt.

Sūkšana

Ar šo aparātu iespējams uzsūkt gan putekļus, gan izlijušus šķidrumus.

Δ UZMANĪBU

Savainošanās risks tvaika pēkšņas izplūdes rezultātā.

→ *Aktivizējiet atbloķēšanas pogu.*

Attēls **E 1**

→ Nospiediet galveno slēdzi.

Sāk mirgot pirmā kontrolampīņu pakāpe "Sūkšanas jauda".

Attēls **E 2**

→ Īsi nospiediet sūkšanas pogu uz roktura.

Sūkšana sākas ar minimālo jaudu. Nepārtraukti deg pirmā kontrolampīņu pakāpe "Sūkšanas jauda".

→ Sūkšanas beigšana: vēlreiz nospiediet sūkšanas pogu.

Norāde

Sūkšanas funkcijas atkārtotas ieslēgšanas gadījumā ierīce sāk darboties ar iepriekš iestatīto sūkšanas jaudu.

Sūkšanas jaudas iestatīšana

Sūkšanas jaudas iestatījums ir atkarīgs no tīrāmās virsmas.

Attēls **E 2**

→ Nospiediet un turiet nospieztu sūkšanas pogu.

→ Sākumā sūkšanas jauda pastāvīgi palielinās un pēc maksimālās jaudas sasniegšanas atkal pakāpeniski samazinās.

Tas tiek parādīts ar sūkšanas jaudas kontrolampīņām.

| Pakāpe | Materiāls / virsma |
|--------|---------------------------------------|
| 1 | Aizkāri |
| 2 | Dīvāni un polsterētas virsmas |
| 3 | Paklāji / tekstila grīdas segumi |
| 4 | Grīdas sūkšana vai šķīdrumu uzsūkšana |

Norāde

Pakāpju numuri atbilst sūkšanas jaudas kontrollampīņu rādījumam.

Ūdens filtrs

Ja netirā ūdens līmenis ūdensfiltra tvertnē sasniedz maksimālo līmeni, sūkšanas funkcija tiek automātiski bloķēta. Tad ir dzirdams, ka motors griežas ar lielāku apgriezību skaitu. Pēc 10 sekundēm ierīce automātiski pārslēdzas uz pauzi.

Attēls **E1**

→ Ieslēdziet ierīci.

Attēls **I1**

→ Izlejiet netīro ūdeni no ūdensfiltra tvertnes.

Attēls **B4**

→ Pēc tam ir jāuzpilda ūdens, līdz ir sasniegts nepieciešamais ūdens līmenis.

IEVĒRĪBA!

Materiālie zaudējumi, ja ierīci no jauna ieslēdz pauzes funkcijas laikā.

→ *Lai novērstu gaisa izplūdes filtra bojājumus, neieslēdziet ierīci pauzes funkcijas laikā.*

Par to, kā atsākt tīrīšanas darbus, lasiet nodaļā "Ūdensfiltra tvertnes iztukšošana un tīrīšana".

Tvaika režīms

Attēls **E1**

→ Nospiediet galveno slēdzi. Sāk mirgot pirmā kontrollampīņu pakāpe "Sūkšanas jauda".

Attēls **F1**

→ Nospiediet tvaika ģenerators slēdzi, slēdzis iedegas. Nogaidiet, līdz iedegas manometra kontrollampīņa. Tagad ierīce ir gatava darbam tvaika režīmā.

Attēls **F2**

→ Nospiediet tvaika padeves pogu uz roktura. Tvaika padeve notiek tikmēr, kamēr vien ir nospiesta tvaika padeves poga.

Attēls **F1**

→ Lai pabeigtu tvaika režīmu, nospiediet tvaika ģenerators slēdzi.

Tvaika padeves regulēšana

Tvaika izplūdi iespējams optimizēt, izmantojot grozāmo slēdzi tvaika daudzuma regulēšanai.

Attēls **F3**

- Lai pastiprinātu tvaika padevi: grieziet grozāmo slēdzi pulksteņrādītāja virzienā.
- Lai samazinātu tvaika padevi: grieziet grozāmo slēdzi pretēji pulksteņrādītāja virzienam.
- **Neliels tvaiks:** (pozīcijas 1-2) puķu apsmidzināšanai, audumu, tapešu, polsterētu mēbeļu tīrīšanai utt.
- **Normāls tvaiks:** (pozīcija 3) mīkstā seguma grīdām, paklājiem, logu stikliem, grīdām.
- **Spēcīgs tvaiks:** (pozīcijas 4-5) noturīgu netīrumu, traipu un eļļas traipu iztīrīšanai.

Ūdens tvertnes uzpildīšana

Ūdens tvertni iespējams uzpildīt jebkurā laikā.

Norāde

Vienmēr, kad tvaika ģeneratorā ir pārāk maz ūdens, sūknis automātiski pārsūknē ūdeni no ūdens tvertnes uz tvaika ģeneratoru. Ja ūdens tvertne ir tukša, sūknis vairs nevar piepildīt tvaika ģeneratoru un tvaika padeve tiek bloķēta.

- Uz nepietiekamu ūdens daudzumu norāda ūdens līmeņa kontrollampīņa un skaņas signāls.
- Par to, kā turpināt darbu, lasiet nodaļā "Ūdens tvertnes uzpildīšana".

Tvaika un sūkšanas režīms

Attēls **E1**

→ Nospiediet galveno slēdzi.

Sāk mirgot pirmā kontrollampīņu pakāpe "Sūkšanas jauda".

Attēls **F1**

→ Nospiediet tvaika ģenerators slēdzi, slēdzis iedegas.

→ Nogaidiet, līdz iedegas manometra kontrollampīņa. Tagad ierīce ir gatava darbam tvaika režīmā.

Attēls **E2**

Attēls **F2**

→ Vienlaikus nospiediet uz roktura esošo tvaika padeves pogu un uz isu brīdi arī sūkšanas pogu. Sūkšanas process sākas ar minimālo jaudu un vienlaicīgi notiek tvaika padeve.

Par tvaika un sūkšanas funkcijas tālāku izmantošanu lasiet nodaļā "Tvaika režīms" un "Sūkšana".

Pierīču īslaicīga atbalstīšana

Attēls **C**

→ Pārtraucot darbu, tvaika sūkšanas cauruli iekabiniet turētājā.

Enerģijas taupības režīms

Ja ierīci nelieto ilgāk nekā 15 minūtes, tā automātiski pārslēdzas gaidīšanas režīmā un apkures katls izslēdzas.

Sūkšanas jaudas pirmās pakāpes kontrollampīņas sāk mirgot lēnāk, nekā tas ir parasti, kad ieslēdzas sūkšanas indikatori.

Lai atsāktu lietošanu, pastāv šādas iespējas:

Attēls **E1**

→ Izslēgt un atkal ieslēgt galveno slēdzi.

vai

Attēls **E2**

Attēls **F2**

→ Uz vismaz 3 sekundēm nospiediet tvaika padeves vai sūkšanas pogu.

Darba beigšana

Attēls **E1**

→ Nospiediet galveno slēdzi.

Attēls **C2**

→ Atvienojiet elektrības vadu no elektrotilkla.

Attēls **H**

→ Atvienojiet tvaika pierīces kontaktspraudni no ierīces: Turiet nospiestu tvaika pierīces kontaktspraudņa fiksatoru un izvelciet kontaktspraudni no ierīces kontaktligzdas.

lerīces uzglabāšana

IEVĒRĪBAI

Materiālie zaudējumi, neveicot piederumu pietiekamu tīrīšanu pēc to lietošanas.

- Pirms lerīces novietošanas vispirms vienmēr kārtīgi iztīriet piederumus.
- Noņemiet visus piederumus.
- Noskalojiet piederumus zem tekošas tīrā ūdens strūkļas.
- Caurules un tvaika sūkšanas šļūteni izskalojiet ar tīru ūdeni, izmantojot cauruļu tīrīšanas suku.
- Pēc tam ļaujiet piederumiem nožūt.
- Glabājiet ierīci sausā un no sala drošā vietā.

Ūdensfiltra tvertnes iztukšošana un tīrīšana

Attēls B 1

- Paceliet ūdens tvertnes rokturi.
- Izvelciet ūdensfiltra tvertni ārā.

Attēls B 2

- Pagrieziet rokturi atpakaļ.
- Izņemiet ūdensfiltra ieliktni.

Attēls I 1

- Ūdensfiltra tvertnes iztukšošana, to izliešanai paredzētas tvertnes virzienā.

Attēls J

- Novelciet caurules līkumu no filtra korpusa ar mikroperforēto sietu, līdz tas ir pilnībā noņemts.
- Noņemiet visus komponentus un noskalojiet zem tekošas ūdens strūkļas.
Ja filtrs bojāts, nomainiet to.
Lai iegādātos jaunu filtru, griezieties autorizētā klientu apkalpošanas dienestā.

IEVĒRĪBAI

Materiālie zaudējumi, ievietojot caurules līkumu mikroperforētajā filtrā nepareizi.

- Ievietojot sekojiet, lai bultiņa uz caurules līkuma sakristu ar atzīmi uz mikroperforētā filtra.

Attēls B 3

- Ievietojiet ūdensfiltra ieliktni atpakaļ ūdensfiltra tvertnē.

Attēls B 1

- Turot aiz roktura, ievietojiet ūdensfiltra tvertni ierīcē.

Attēls B 1

- Rokturi novietojiet sākotnējā stāvoklī, līdz tas nokļūst sāpjas.

Attēls L

- Vienmērīgi uziniet elektrības vadu un ievietojiet kabeļa nodalījumā.

Attēls M

- Novietojiet ūdensfiltra tvertni atpakaļ tās pozīcijā un sekojiet, lai tā būtu novietota pareizi.

Pierīču lietošana

- Pirms ādas, īpašu audumu un koka virsmu apstrādes izlasiet ražotāja norādes un veiciet pārbaudi neredzamā vietā vai izmantojot paraugu. Ļaujiet ar tvaiku apstrādātām virsmām izžūt, lai pārbaudītu, vai virsmai nav mainījies krāsa vai forma.
- Tīrot koka virsmas (mēbeles, durvis utt.), iesakām rīkoties īpaši uzmanīgi, jo pārāk ilgstoša apstrāde var bojāt virsmas vaska pārklājumu, spīdumu vai krāsu. Tādēļ iesakām šādu virsmu apstrādi ar tvaiku

ku veikt īsos intervālos vai veikt tīrīšanu ar iepriekš ar tvaiku apstrādātu lupatiņu.

- Īpaši jutīgām virsmām (piem., sintētiskiem materiāliem, lakotām virsmām) iesakām izmantot tvaika funkciju ar minimālo jaudu.
- Nerūsējošā tērauda tīrīšana: Izvairieties lietot abrazīvas suku. Izmantojiet rokvadības sprauslu ar gumijas mēlīti vai punktsprauslu bez aplojošās suku.

Tekstilizstrādājumu atjaunošana

- Pirms apstrādes ar ierīci vienmēr pārbaudiet tekstilizstrādājuma izturību kādā neredzamā vietā: vispirms to apstrādājiet ar tvaiku, tad ļaujiet izžūt un pēc tam pārbaudiet, vai nav novērojamas krāsas vai formas izmaiņas.

Sprausla grīdas tīrīšanai

IEVĒRĪBAI

Materiālie zaudējumi, iestatot pārāk lielu tvaika padeves jaudu.

- Jutīgas grīdas, kā, piemēram, parketa grīdas, drīkst tīrīt tikai ar maksimālo sūkšanas jaudu un minimālo tvaika padeves jaudu.

Lietojuma piemēri

- Lielu platību, keramisko grīdu, marmora, parketa, paklāju utt. tīrīšana.
- Sprausla grīdas tīrīšanai ar suku strēmeles ieliktni: noturīgu netīrumu atmišķēšanai un noberšanai.
- Sprausla grīdas tīrīšanai ar gumijas mēlītes ieliktni: šķidrumu uzskūšanai no gludām virsmām.
- Grīdas sprausla ar cietās gumijas ieliktni: mīksto grīdas segumu tīrīšanai un atjaunošanai.

Ieliktnu montāža

Attēls D 3

- Pabīdīet grīdas tīrīšanas sprauslas fiksatoru uz āru.
- Ievietojiet ieliktni suku apakšpusē.
- Lai ieliktni nofiksētu, pabīdīet fiksatoru uz iekšu.
- Ieliktna izņemšana: Pabīdīet fiksatoru atkal uz āru.
- Izņemiet ieliktni.

Reaktīvā punktsprausla

Tīrīšanas iedarbība palielinās, turot sprauslu pēc iespējas tuvāk netīrajai vietai, jo vislielākais tvaika spiediens un visaugstākā tvaika temperatūra ir, tvaika strūkļai tikko izplūstot no sprauslas.

Lietojuma piemēri

- Punktsprausla ieteicama lietošanai grūti pieejamās vietās.
- Nerūsējošā tērauda, logu stiklu, spoguļu un emaljētu virsmu tīrīšana.
- Kāpņu stūru, logu rāmju, durvju stenderu un alumīnija profilu tīrīšana.
- Armatūras tīrīšana.
- Palodžu, radiatoru tīrīšana.

Punktsprausla un piederumi

IEVĒRĪBAI

Materiālie zaudējumi (piem., krāsotu virsmu skrāpējumi), izmantojot aplojošo suku uz jutīgām virsmām.

- Neizmantojiet aplojošo suku uz jutīgām virsmām.
- Aplojošā suka, piemērota noturīgu netīrumu notīrīšanai no īpaši mazām virsmām, kā, piemēram, plīsvirsmām, žalūzijām, podiņkrāns šuvēm, sanitārajām ierīcēm utt.

- Pagarinājums: Ar šiem piederumiem iespējama optimālā tīrīšana īpaši grūti pieejamās vietās. Ideāli radiatoru, durvju stenderu, logu, žalūziju, sanitāro ierīču tīrīšanai.

Rokvadības sprausla

Lietojuma piemēri

- Rokvadības sprauslu ieteicams izmantot lielu stikla un spoguļvirsmu, gludu virsmu tīrīšanai vai auduma virsmu, piemēram, dīvānu, matraču utt. tīrīšanai.

Rokvadības sprausla un piederumi

- Platais ieliktnis logu tīrīšanai: lielāka izmēra logu stikli un virsmas.
- Šaurais ieliktnis logu tīrīšanai: mazāka izmēra logu stikli un virsmas.
- Apaļā suka: Paklājiem, kāpnēm, automašīnu salona aprīkojumam, visa veida auduma virsmām (veicot pārbaudi neredzamā vietā). Abrazīvai tīrīšanai un beršanai.
- Lūdzu, uzvelciet frofē pārvalku pāri rokvadības sprauslai. Īpaši tas ir piemērots mazām, nomazgājamām virsmām, duškabīnēm un spoguļiem.

Stikla virsmu tīrīšana

IEVĒRĪBAI

Materiālie zaudējumi, izsmidzinot tvaiku uz aukstiem logu stikliem.

- *Gadalaikos, kad ir īpaši zema gaisa temperatūra, uzsildiet logu rūtis, padodot tvaiku aptuveni 50 cm attālumā no apstrādājamās virsmas.*

IEVĒRĪBAI

Materiālie zaudējumi, izsmidzinot tvaiku uz loga rāmja noblīvētajām vietām.

- *Nevērsiet tvaiku šo vietu virzienā.*
- Vienmērīgi apstrādājiet stikla virsmu no aptuveni 20 cm attālumā.
- Izslēdziet tvaika padevi.
- Novelciet pa stikla virsmu vairākkārt ar gumijas mēlīti virzienā no augšas uz leju un nosūciet mitrumu.
- Gumijas mēlīti un apakšējo loga malu nepieciešamības gadījumā nosusiniet.

Uzgalis polsterētu virsmu tīrīšanai (mazais)

- Tas ir piemērots netīrumu nosūķšanai no tādām virsmām kā fižu šuvēm, durvju aplodām, žalūziju plāksnītēm utt.

Uzgalis polsterētu virsmu tīrīšanai (lielais)

- Auduma virsmu, piemēram, dīvānu, klubkrēslu, matraču, auto sēdekļu utt. tīrīšanai.

Uzgalis savienojumu tīrīšanai

- Stūriem, salaiduma vietām, radiatoriem un grūti aizsniedzamām vietām.

Suka mēbeļu tīrīšanai

- Tādu jutīgu virsmu kā gleznu rāmju, grāmatu utt. tīrīšanai.

Speciālie piederumi

Aplojošo suku komplekts (pasūtījuma numurs 2.860-231) - 4 aplojošās suku punktsprauslai.

HEPA filtrs (pasūtījuma numurs 2.860-229)

Kopšana un tehniskā apkope

⚠ BĪSTAMI

Elektriskās strāvas radīti draudi dzīvībai.

- *Pirms jebkuru tīrīšanas un apkopes darbu veikšanas aparātu izslēdziet un atvienojiet kontaktdakšus.*
- *Ļaut aparātam atdzist.*
- *Jebkurus elektrisko sastāvdaļu remontus drīkst veikt tikai pilnvarots klientu apkalpošanas dienests.*

Kopšana

- Nenovietojiet suku atdzesēto vai žāvēto uz sariem, lai tie nedeformētos.
- Ierīces korpusa ārējai tīrīšanai izmantojiet tikai mitru lupatīņu. Izvairieties no šķīdinātāju vai tīrīšanas līdzekļu izmantošanas, jo tie var bojāt plastmasas virsmu.
- Par ūdensfiltra tvertnes tīrīšanu lasiet nodaļā "Ierīces uzglabāšana".

Tehniskā apkope

- Regulāri pārbaudiet tvaika pierīces kontaktspraudnī esošo blīvju stāvokli. Ja nepieciešams, nomainiet.
- Šādu pašu pārbaudi veiciet arī tvaika cauruļu savienojuma blīvēm un rokturim.

HEPA filtrs

IEVĒRĪBAI

Materiālie zaudējumi, veicot HEPA filtra nepareizu tīrīšanu.

- *Vajadzības gadījumā izskalojiet tikai zem tekošas ūdens strūkļas, neberziet vai netīriet to ar suku.*
- *Par ūdensfiltra tvertnes izņemšanu lasiet nodaļā "Ūdensfiltra tvertnes uzpildīšana".*

Attēls

- *Paceliet HEPA filtra atākējamo sviru un izņemiet filtru no ligzdas.*
- *Izskalojiet HEPA filtru zem auksta, tekoša ūdens.*
- *Pēc tīrīšanas uzmanīgi pakratiet, lai atbrīvotos no iespējamiem netīrumu atlikumiem un liekā ūdens.*

Norāde

Žāvējiet HEPA filtru, sargājot to no gaismas un siltuma avotiem. Ievietojiet HEPA filtru atpakaļ ierīcē tikai tad, kad tas ir sauss.

- Ja HEPA filtrs ir bojāts, nomainiet.
- HEPA filtru ieteicams tīrīt ik pēc 4 mēnešiem.
- Sekojiet, lai HEPA filtrs turētājā būtu pareizajā pozīcijā.
- Nofiksējiet HEPA filtru ar sviru.

Palīdzība darbības traucējumu gadījumā

Kļūmju cēloņi bieži vien ir vienkārši, un Jūs tos varat novērst pats, izmantojot zemāk minēto pārskatu. Ja Jums rodas šaubas par kļūmes cēloni vai, ja konstatētā kļūme šeit nav minēta, vērsieties pilnvarotā klientu apkalpošanas centrā.

⚠ BĪSTAMI

Elektriskās strāvas radīti draudi dzīvībai.

- *Pirms jebkuru tīrīšanas un apkopes darbu veikšanas aparātu izslēdziet un atvienojiet kontaktdakšus.*
- *Ļaut aparātam atdzist.*
- *Jebkurus elektrisko sastāvdaļu remontus drīkst veikt tikai pilnvarots klientu apkalpošanas dienests.*

Aparāts neiesūc

Pārtraukta strāvas padeve

- Atvienojiet no tīkla kontaktdakšu un pārbaudiet, vai nav bojāts pieslēguma kabelis un kontaktdakša.

Piederumi/sūkšanas šļūtene/sūcēja caurules ir aizsprostājušies/-ās vai tiek turēti/-as ciet

Ja piederumi/sūkšanas šļūtene/sūkšanas caurules ir aizsprostoti/-as vai tiek turēti/-as ciet ilgāk nekā 10 sekundes, veidojas vakuums un elektronika drošības apsvērumu dēļ izslēdz motoru.

- Izslēdziet ierīci.
- Novērsiet aizsprostojumu.
- Ieslēdziet ierīci.

Vāja / samazināta sūkšanas jauda

Aizsērējuši piederumi

- Aizsērējuši piederumi, sūkšanas šļūtene vai sūkšanas caurules, likvidējiet aizsērējumus.
- Iztīriet ūdensfiltra ieliktni.
- Nomainiet ūdeni ūdensfiltra tvertnē.

Netīrs HEPA filtrs

- Nomainiet HEPA filtru.

Mazinās tīrīšanas spēja

Ūdens ūdensfiltra tvertnē ir pārāk netīrs.

- Nomainiet ūdeni ūdensfiltra tvertnē.

Ūdens noplūde šķidrums uzsūkšanas laikā

Nobloķējies pludiņa slēdzis.

- Iztīriet ūdensfiltra tvertnes vāciņu.

Putekļūcējs nesūc

Nostrādājis pludiņa slēdzis.

- Izslēdziet putekļsūcēju, atjaunojiet pareizo ūdens līmeni tvertnē un ieslēdziet ierīci atkārtoti.

Tehniskie dati

Elektropadeve

| | |
|-----------|-------------------------|
| Spriegums | 220-240 V 1~50-60 Hz |
|-----------|-------------------------|

| | |
|----------------------|-------|
| Aizsardzības līmenis | IP X4 |
|----------------------|-------|

| | |
|--------------------|---|
| Aizsardzības klase | I |
|--------------------|---|

Tehniskie dati attiecībā uz jaudu

| | |
|--------------------------|--------|
| Ģenerators vilkmes jauda | 1100 W |
|--------------------------|--------|

| | |
|-------------------------|--------|
| Turbīnas nominālā jauda | 1100 W |
|-------------------------|--------|

| | |
|-----------------------|---------|
| Max. tvaika spiedienu | 0,4 MPa |
|-----------------------|---------|

| | |
|------------------|-----------|
| Uzkaršanas laiks | 5 Minūtes |
|------------------|-----------|

| | |
|-----------------------------|----------|
| Maksimālais tvaika daudzums | 65 g/min |
|-----------------------------|----------|

Tilpums

| | |
|-------------------|--------|
| Tvaika ģenerators | 0,45 l |
|-------------------|--------|

| | |
|---------------|-------|
| Ūdens tvertne | 0,5 l |
|---------------|-------|

| | |
|---------------------|-------|
| Ūdensfiltra tvertne | 1,2 l |
|---------------------|-------|

Izmēri

| | |
|--------|--------|
| Garums | 510 mm |
|--------|--------|

| | |
|---------|--------|
| Platums | 330 mm |
|---------|--------|

| | |
|----------|--------|
| Augstums | 340 mm |
|----------|--------|

| | |
|----------------------|--------|
| Svars (bez pierīcēm) | 9,1 kg |
|----------------------|--------|

Trokšņu līmenis

| | |
|---|----------|
| Skaņas spiediena līmenis (EN 60704-2-1) | 71 dB(A) |
|---|----------|

Rezervētas tiesības veikt tehniskas izmaiņas!