

SC 5 EasyFix Iron

SC 5 EasyFix Iron Plug



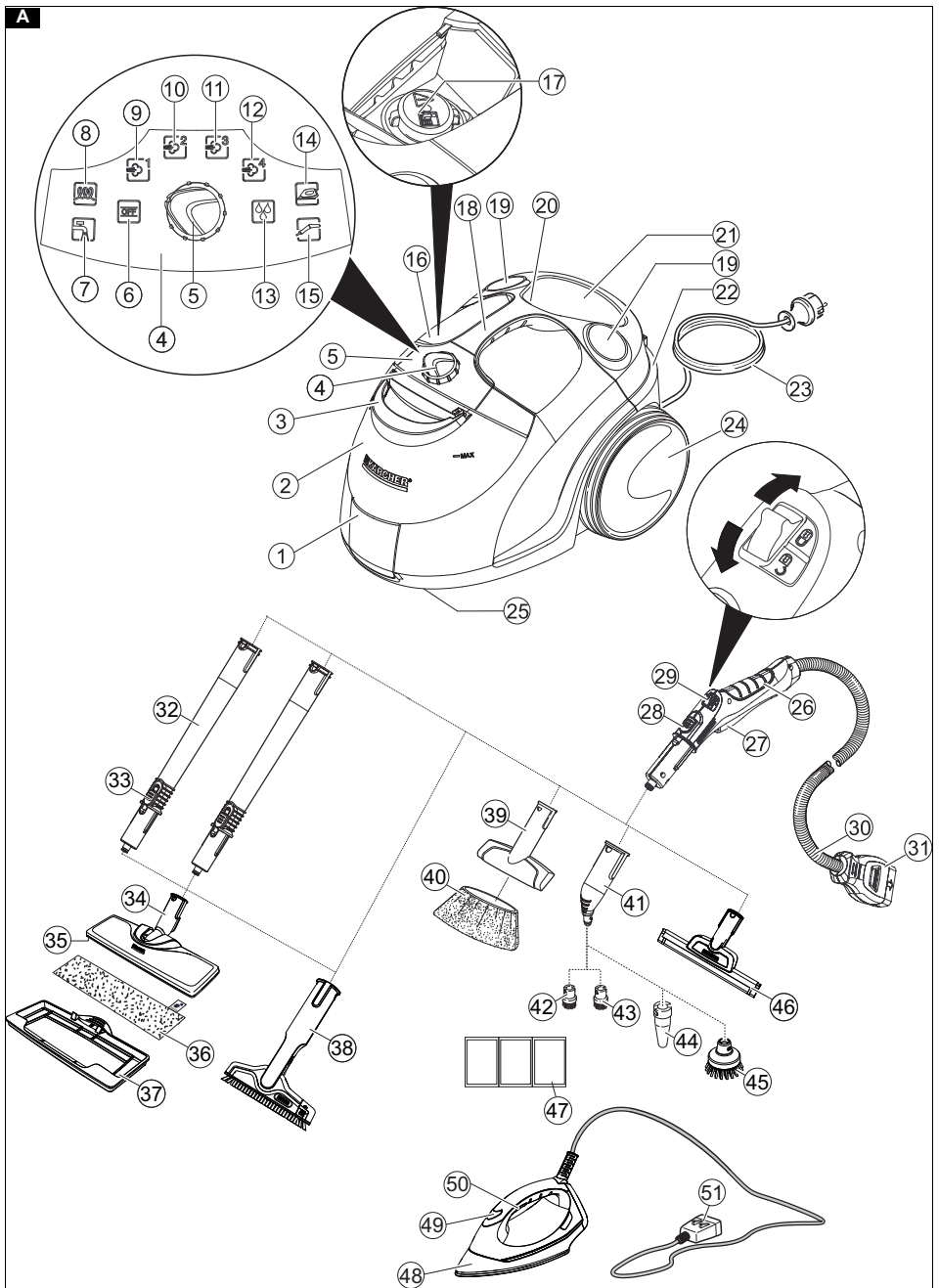
Deutsch	5
English	12
Français	19
Italiano	27
Español	34
Português	41
Nederlands	49
Türkçe	56
Svenska	63
Suomi	70
Norsk	77
Dansk	83
Eesti	90
Latviešu	97
Lietuviškai	104
Polski	111
Magyar	118
Čeština	125
Slovenčina	132
Slovenščina	139
Românește	146
Hrvatski	154
Srpski	161
Ελληνικά	168
Русский	175
Українська	184
Қазақша	192
Български	200
العربية	214

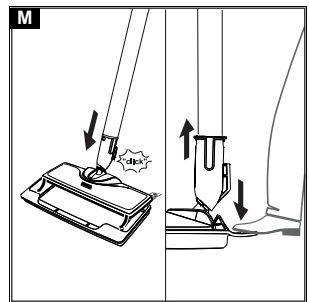
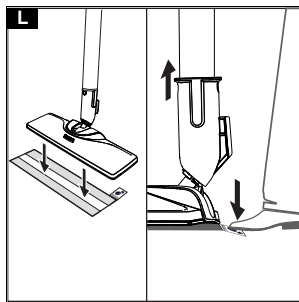
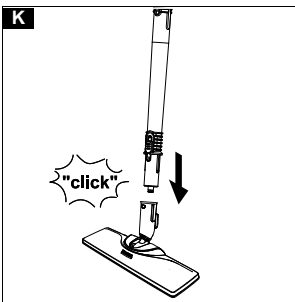
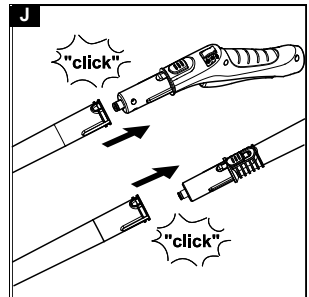
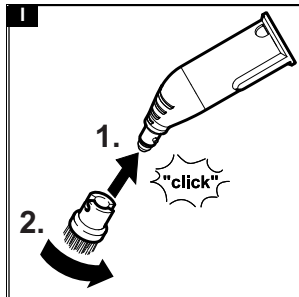
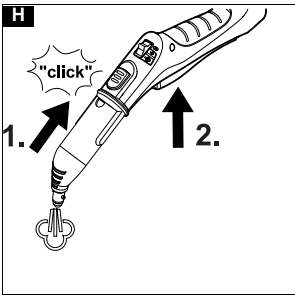
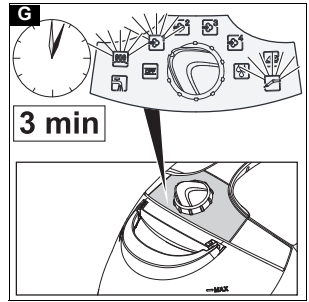
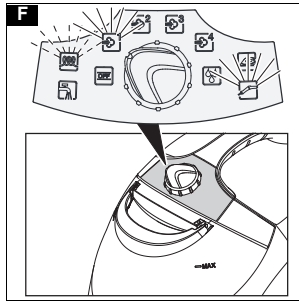
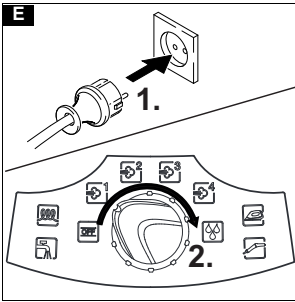
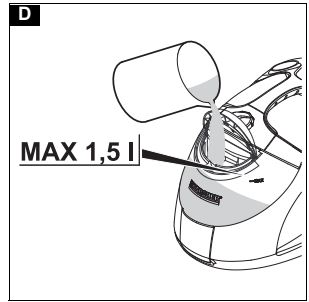
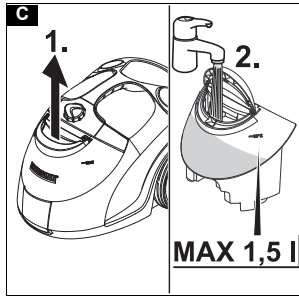
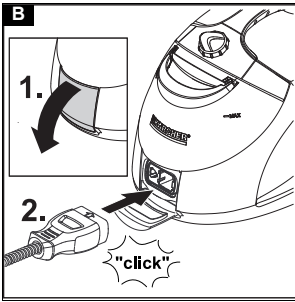


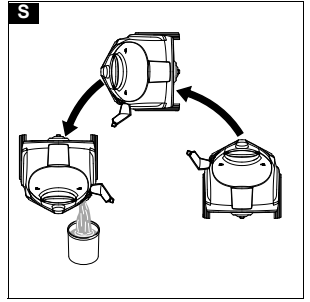
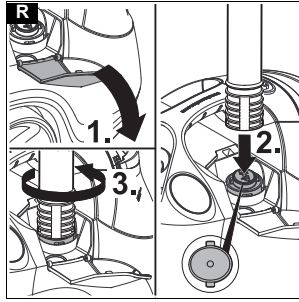
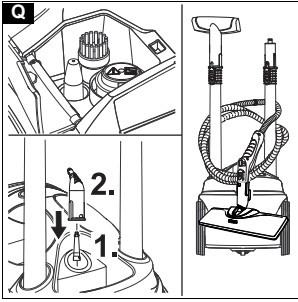
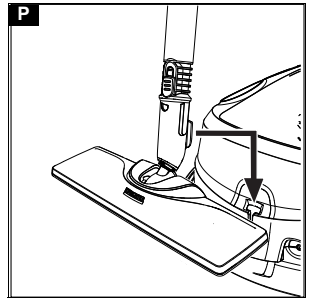
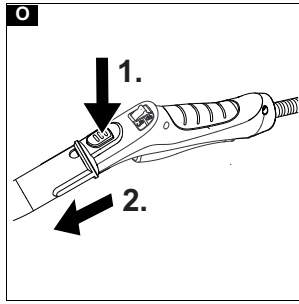
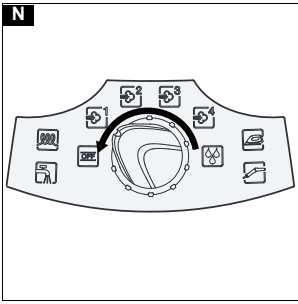
**Register
your product**

www.kaercher.com/welcome



A





Pārst triikimispauses tulevad veetilgad aaurorõhk-triikraust vājja

Pikemate triikimispauside korral vōib aur aaurutoristikus kondenseeruda.

- Pārst triikimispauses suunake aaurulōok lapile, kuni aur vājjub ūhtlaselt.

Tehnilised andmed

Elektriūhendus		
Pinge	V	220-240
Faas	~	1
Sagedus	Hz	50
Kaitseleik		IPX4
Kaitseklase		I

Jōudluse andmed

Kūttevōimsus	W	2250
Triikraua Kūttevōimsus	W	700
Maksimaalne tōorõhk	MPa	0,42
Soojendusae	minutid	3
Pidev aaurutamine	g/min	60
Maksimaalne aaurupahvak	g/min	150
Vapohydro aaurukogus	g/min	250

Tāitekogus

Veepaak	l	1,5
Aurukatel	l	0,5

Mōōtmed ja kaalud

Kaal (ilma tarvikuteta)	kg	6,0
Pikkus	mm	439
Laius	mm	301
Kōrgus	mm	304

Ōigus tehnilisteks muudatusteks.

Saturs

Vispārīgas norādes.....	97
Noteikumiem atbilstōša lietošana.....	97
Apkārtējās vides aizsardzība.....	97
Piederumu un rezerves daļas.....	97
Piegādes komplekts.....	97
Garantija.....	97
Drošības ierīces.....	97
Ierīces apraksts.....	98
Montāža.....	98
Darbība.....	99
Svarīgas lietošanas norādes.....	100
Piederumu lietošana.....	100
Kopšana un apkope.....	103
Palīdzība traucējumu gadījumā.....	103
Tehniliskie dati.....	103

Vispārīgas norādes



Pirms uzsākt ierīces lietošanu, izlasiet šo oriģinālo lietošanas instrukciju un pievienotās drošības norādes. Rīkojieties saskaņā ar tām. Saglabājiet abus bukletus turpmākai lietošanai vai nākamajam īpašniekam.

Noteikumiem atbilstōša lietošana

Ierīci izmantojiet tikai sadzīves vajadzībām. Ierīce nodrošina tīrīšanu ar tvaikiem un to ar atbilstošiem piederumiem var izmantot atbilstoši šīs lietošanas pamācības norādēm. Tīrīšanas līdzekļi nav nepieciešami. Ievērojiet drošības norādījumus.

Apkārtējās vides aizsardzība



Iepakojuma materiāli ir atkārtoti pārstrādājami. Lūdzu, atbrīvojieties no iepakojuma videi draudzīgā veidā.



Elektriskās un elektroniskās ierīces satur vērtīgus pārstrādājamus materiālus un bieži vien tādas sastāvdaļas kā baterijas, akumulatorus vai eļļu, kuri neatbilstošas apstrādes vai nepareizas utilizācijas rezultātā var radīt potenciālu apdraudējumu cilvēku veselībai un apkārtējai videi. Tomēr šīs sastāvdaļas ir nepieciešamas ierīces pareizai darbībai. Ar šo simbolu marķētās ierīces nedrīkst izmest kopā ar sadzīves atkritumiem.

Informācija par sastāvdaļām (REACH)

Pašreizējo informāciju par sastāvvielām atradīsiet: www.kaercher.de/REACH

Piederumi un rezerves daļas

Izmantot tikai oriģinālos piederumus un oriģinālās rezerves daļas, jo tie garantē drošu un nevainojamu ierīces darbību.

Informāciju par piederumiem un rezerves daļām skatīt www.kaercher.com.

Piegādes komplekts

Ierīces piegādes komplekts ir attēlots uz iepakojuma. Izsaņojot pārbaudiet, vai saturs ir pilnīgs. Ja trūkst piederumi vai transportēšanas laikā radušies bojājumi, lūdzu, informējiet tirgotāju.

Garantija

Katrā valstī ir spēkā mūsu atbildīgā tirdzniecības uzņēmuma izdotie garantijas nosacījumi Garantijas termiņā Jūsu ierīces iespējamās darbības traucējumus mēs novērsim bez maksas, ja to cēlonis būs materiāla vai ražošanas kļūda. Garantijas gadījumā ar pirkumu apliecināšanu dokumentu vērsieties pie tirgotāja vai tuvākajā pilnvarotajā klientu apkalpošanas centrā. (Adresi skatīt aizmugurē)

Papildu informācija par garantiju (ja tāda ir pieejama) ir atrodama vietējās Kärcher tīmekļa vietnes servisa sadaļā "Lejupielādes".

Drošības ierīces



UZMANĪBU

Traumu gūšanas risks neesošu vai pārveidotu drošības ierīču rezultātā!

Drošības ierīces ir paredzētas jūsu aizsardzībai.

Neapīet, nenonēmt vai neatspējot drošības ierīces.

Simboli uz ierīces


(Atkarībā no ierīces tipa)



Apdegumu gūšanas risks, eksploatācijas laikā ierīces virsma sakarst



Tvaika izraisīts applaucēšanās risks

	Izlasīt lietošanas instrukciju
USE WATER ONLY	Ūdens tvertnē iepildīt tikai ūdeni bez piedevām .

Spiediena regulators

Spiediena regulators ekspluatācijas laikā uztur pēc iespējas nemainīgu tvaika katla spiedienu. Apsilde tiek izslēgta, sasniedzot maksimālo tvaika katla darba spiedienu, un atkārtoti ieslēgta brīdī, kad pēc tvaika ņemšanas tvaika katlā ir konstatēts spiediena kritums.

Drošības termostats

Drošības termostats novērš ierīces pārkaršanu. Drošības termostats izslēdz ierīci, ja tā pārkarst drošības un katla termostata atteices gadījumā. Lai atiestatītu drošības termostatu, sazinieties ar atbildīgo KÄRCHER klientu dienestu.

Katla termostats

Katla termostats nodrošina izslēgšanu kļūdas gadījumā, piemēram, ja tvaika katlā nav ūdens un turpina celties tvaika katla temperatūra.

Pēc ūdens iepildes ierīce atkal ir gatava darbam.

Apkopes noslēgs

Apkopes noslēgs nodrošina pārspiediena rašanos tvaika katlā. Apkopes noslēgs darbojas līdzīgi pārspiediena vārstam. Ja ir bojāts spiediena regulators un tvaika katlā rodas pārspiediens, tad atveras drošības noslēga pārspiediena vārsts un izplūst tvaiks.

Šādā gadījumā pirms atkārtotas ierīces ekspluatācijas sazinieties ar KÄRCHER klientu dienestu.

Ierīces apraksts

Šajā lietošanas pamācībā ir aprakstīts maksimālais aprīkojums. Atkarībā no modeļa iespējamās piegādes komplekta atšķirības (skatiet iepakojumu).

Attēlus skatiet grafika lapās.

Attēls A

- ① Ierīces kontaktligzda ar pārsegu
- ② Ūdens tvertne
- ③ Ūdens tvertnes pārmēsāšanas rokturis
- ④ Izvēles slēdzis
- ⑤ Vadības panelis
- ⑥ Rādījums – izslēgta pozīcija "OFF"
- ⑦ Rādījums – ūdens trūkums (sarkans)
- ⑧ Rādījums – sildīšana (zaļš)
- ⑨ 1. tvaika pakāpe
- ⑩ 2. tvaika pakāpe
- ⑪ 3. tvaika pakāpe
- ⑫ 4. tvaika pakāpe
- ⑬ "Vapohydro" funkcijas tvaika pakāpe
- ⑭ Rādījums – atpazīts gludeklis
- ⑮ Rādījums – atpazīta tvaika pistole
- ⑯ Piederumu nodalījuma noslēgvāks
- ⑰ Apkopes noslēgs

- ⑱ Nešanas rokturis
- ⑲ Piederumu turētājs
- ⑳ Piederumu glabātava
- ㉑ Strāvas tīkla vada glabātava
- ㉒ Grīdas tīrīšanas sprauslas novietošanas turētājs
- ㉓ Tīkla pieslēguma vads ar tīkla kontaktspraudni
- ㉔ Kustīgie riteņi (2 gab.)
- ㉕ Vadības ritenis
- ㉖ Tvaika pistole
- ㉗ Tvaika svira
- ㉘ Atbloķēšanas taustiņš
- ㉙ Bērnu drošības elements
- ㉚ Tvaika šļūtene
- ㉛ Tvaika spraudnis
- ㉜ Pagarināšanas caurules (2 gab.)
- ㉝ Atbloķēšanas taustiņš
- ㉞ Grīdas sprausla
- ㉟ Līpaizdare
- ㊱ Grīdas lupata (2 gab.)
- ㊲ ** Paklāju tīrīšanas uzliktnis
- ㊳ ** XXL salaidumu birste
- ㊴ Rokas vadības sprausla
- ㊵ Rokas sprauslas mikrošķiedras pārvalks
- ㊶ Punktveida strūklas sprausla
- ㊷ Apaļā suka (maza, melna)
- ㊸ ** Apaļā suka (maza, dzeltena)
- ㊹ ** Jaudas sprausla
- ㊺ ** Apaļā suka (liela)
- ㊻ ** Logu sprausla Comfort
- ㊼ Atkalķošanas līdzeklis
- ㊽ ** Gludeklis ar tvaika spiedienu
- ㊾ Kontrollampīna (oranža) – sildīšana
- ㊿ Tvaika slēdzis (apakšā)
- ① Tvaika spraudnis

** opcionāls

Montāža

Piederumu montāža

1. Atveriet ierīces kontaktligzdas pārsegu.
Attēls B
2. Iespraidiet tvaika spraudni ierīces kontaktligzdā, līdz tvaika spraudnis dzirdami noklikšķinās.
Attēls B
3. Uzspraidiet piederuma vaļējo galu uz tvaika pistoles, līdz noklikšķinās tvaika pistoles atbloķēšanas pogā.
Attēls H

- Uzbīdīet piederuma atvērto galu uz punktveida sprauslas.
Attēls I
- Savienojiet pagarinājuma caurules ar tvaika pistoli.
 - Uzbīdīet 1. pagarinājuma cauruli uz tvaika pistoles, līdz nofiksējas tvaika pistoles atbloķēšanas poga.
Savienojuma caurule ir pievienota.
 - Uzbīdīet 2. pagarinājuma cauruli
 - pagarinājuma caurulei.
Savienojuma caurules ir savienotas.
- Attēls J**
- Uzbīdīet piederumu un / vai grīdas sprauslu pagarinājuma caurules brīvajam galam.
Attēls K
Piederums ir pievienots.

Piederumu atvienošana

- Pārvietojiet bērnu drošības elementu atpakaļ. Tvaika svira ir bloķēta.
- Ierīces kontaktligzdas pārsegu nospiediet uz leju un atvienojiet tvaika spraudni no ierīces kontaktligzdas.
- Nospiediet atbloķēšanas taustiņu un atvienojiet daļas.
Attēls O

Darbība

Ūdens iepilde

Ūdens tvertni var noņemt, lai veiktu uzpildi, vai to uzpildīt, neizņemot no ierīces.

IEVĒRĪBA

Ierīces bojājumi

Nepiemērots ūdens var nosprostot sprauslas, resp., bojāt ūdens līmeņa indikatoru.

Neiepildiet tīru, destilētu ūdeni. Izmantojiet maksimāli 50 % destilēta un krāna ūdens maisījumu.

Neiepildiet veļas žāvētāja kondensācijas ūdeni.

Neiepildiet savāktu lietus ūdeni.

Neiepildiet tīrīšanas līdzekļus vai citus papildinājumus (piem., aromātus).

Noņemiet ūdens tvertni, lai veiktu uzpildi

- Ūdens tvertni izvelciet vertikāli un augšup.
Attēls C
- Piepildiet vertikāli novietoto ūdens tvertni līdz „MAX” atzīmei ar krāna ūdeni vai maksimāli 50 % destilēta un krāna ūdens maisījumu.
- Ievietojiet ūdens tvertni un spiediet to leju, līdz tā nofiksējas.

Uzpildiet ierīci pievienotu ūdens tvertni

- Iepildiet vertikāli novietotas ūdens tvertnes iepildes atverē līdz „MAX” atzīmei krāna ūdeni vai maksimāli 50 % destilēta ūdens un krāna ūdens maisījumu no trauka.
Attēls D

Ierīces ieslēgšana

Norādījumi

Ja tvaika katlā nav ūdens vai arī ūdens daudzums ir nepietiekams, sāk darboties ūdens sūkņis, kas ūdeni padod no tvertnes uz tvaika katlu. Uzpildes process var ilgt vairākas minūtes.

Norādījumi

Ierīce ik pēc 60 sekundēm īslaicīgi aizver vārstu un šai brīdī ir dzirdams kluss klikšķis. Aizvēršana novērš vārsta iekļīšanās. Šis process neietekmē tvaika izplūdi.

- Novietojiet iekārtu uz stingras pamatnes.

- Iespraudiet tīkla spraudni kontaktligzdā.

Attēls E

- Pagrieziet izvēles slēdzi no pozīcijas „OFF” uz vienu no tvaika intensitātes pakāpēm.

Attēls F

Tvaika pistoles rādījums spīd zaļā krāsā.

Tvaika pakāpes rādījums spīd zaļā krāsā un/vai „VapoHydro” pakāpes rādījums spīd sarkanā krāsā. Mirgo zaļā apsildes kontrollampīņa.

- Gaidiet, līdz zaļā apsildes kontrollampīņa sāk spīdēt nepārtraukti.

Attēls G

- Nospiediet tvaika sviru.

Attēls H

Izplūst tvaiks.

Tvaika daudzuma regulēšana

Ar tvaika apjoma izvēles slēdzi tiek regulēts izplūstošā tvaika apjoms. Ar izvēles slēdzi atbilstoši dažādam netīrumu apjomam var iestatīt 5 tvaika pakāpes.

- 1. tvaika pakāpe
 - Nelieliem netīrumiem, piem., putekļiem
 - Priekšmetiem un virsmām, piem., augiem, traušām, krāsotām virsmām vai virsmām ar pārklājumu
 - 2. tvaika pakāpe
 - Nelieliem līdz vidējiem netīrumiem, piem., pirkstu nospiedumiem, putekļiem, ēdienu atliekām, lietus pilēm, zobu pastas piltēm
 - Priekšmetiem un virsmām, piem., slēgtiem sildelementiem, spoguļiem, logiem, plastmasas/metāla virsmām
 - 3. tvaika pakāpe
 - Vidējiem līdz liela apjoma netīrumiem, piem., plānai tauku kārtai, pirkstu nospiedumiem, mašu ekskrementiem, pārtikas līdzekļu vai zobupastas šķātatām
 - Priekšmetiem un virsmām, piem., virtuvē un vannasistabā, logiem, gatavošanas virsmām ar „Ceran” pārklājumu, sienas flīzēm, flīžu grīdām, PVC, linolejam
 - 4. tvaika pakāpe
 - Lieliem netīrumiem, piem., vecām, izžuvušām pārtikas līdzekļu atliekām, tīrīšanas līdzekļu paliekām, plāniem apkaļķojuma atlikumiem, biežām tauku kārtām, izžuvuša ūdens traipiem, ziepju atlikumiem
 - Priekšmetiem un virsmām, piem., flīžu grīdām, PVC, linolejam, sienas flīzēm, flīžu šuvēm, izlietnēm, dušas vannām, vannām, vannu armatūrām
 - 5. „Vapohydro” funkcijas tvaika pakāpe
 - Saburzītām zonām, kuras var apsmidzināt ar ūdeni, piem., izžuvušām atliekām, šuvēs un stūros ielipušiem netīrumiem, ziepju atliekām, plāniem apkaļķojuma atlikumiem
 - Priekšmetiem un virsmām, piemēram vannasistabas armatūrām, logu iekšējiem rāmjiem (izņemot koka rāmjus), vannasistabas skapjiem, plītes virsmām, dušas kabīnēm, izplūdes atverēm
- Iestatiet tvaika apjoma izvēles slēdzi atbilstoši nepieciešamajam tvaika daudzumam.
 - Nospiediet tvaika sviru.
 - Pirms uzsākt tīrīšanas darbus, pavērsiet tvaika pistoli pret drānu, līdz tvaiks sāk plūst vienmērīgi.

Ūdens iepilde

Ūdens trūkuma gadījumā ūdens trūkuma kontrollampīņa mirgo sarkanā krāsā un atskan signāls.

Norādījumi

Ūdens sūknis tvaika katlā uzpildi veic ar intervāliem. Veiksmīgas uzpildes gadījumā sarkanā ūdens trūkuma kontroļlampiņa nodzies.

Norādījumi

Ja tvaika katlā nav ūdens vai arī ūdens daudzums ir nepietiekams, sāc darboties ūdens sūkns, kas ūdeni padod no tvertnes uz tvaika katlu. Uzpildes process var ilgt vairākas minūtes.

IEVĒRĪBA!

Ierīces bojājumi

Nepiemērots ūdens var nosprostot sprauslas, resp., bojāt ūdens līmeņa indikatoru.

Neiepildiet tīru, destilētu ūdeni. Izmantojiet maksimāli 50 % destilēta un krāna ūdens maisījumu.

Neiepildiet veļas žāvētāja kondensācijas ūdeni.

Neiepildiet savāktu lietus ūdeni.

Neiepildiet tīrīšanas līdzekļus vai citus papildinājumus (piem., aromātus).

1. Piepildiet ūdens tvertni līdz atzīmei „MAX” ar krāna ūdeni vai maksimāli 50 % destilēta un krāna ūdens maisījumu.
Ierīce ir darba gatavībā.

Ierīces izslēgšana

1. Pagrieziet slēdzi pozīcijā „OFF”.
Attēls N
Iekārta ir izslēgta.
2. Pārvietojiet bērnu drošības elementu atpakaļ.
Tvaika svira ir bloķēta.
3. Spiediet ierīces kontaktlīdzdas pārsegu leju un atvienojiet tvaika spraudni no ierīces kontaktlīdzdas.
4. Atvienojiet tīkla spraudni no kontaktlīdzdas.
5. Iztukšojiet ūdens tvertni.

Tvaika katla skalošana

Tvaika katlu skalojiet pēc, vēlākais, katras 8. katla uzpildes.

1. Izslēdziet ierīci, skatiet nodaļu *Ierīces izslēgšana*.
2. Ļaujiet ierīcei atdzist.
3. Iztukšojiet ūdens tvertni.
4. Izņemiet piederumu no piederumu turētāja.
5. Atveriet piederumu nodaļējuma noslēgvāku.
6. Izņemiet piederumu no piederumu nodaļējuma.
7. Atveriet apkopes noslēgu. Lai to paveiktu, novietojiet pagarinājuma caurules brīvo galu uz apkopes noslēga, nofiksējiet to vadotnē un atskrūvējiet.

Attēls R

8. Piepildiet tvaika katlu ar ūdeni un rūpīgi sakratiet. Šādi atdalīsies tvaika katla apakšā esošās kaļķa nogulsnes.
9. Iztukšojiet ūdeni no tvaika katla.

Attēls S

Ierīces glabāšana

1. Ievietojiet jaudas sprauslu un apaļo suku piederumu nodaļījumā.
2. Rokas sprauslu uzspraudiet uz 1 pagarinājuma caurules.
3. Pagarinājuma caurules iespraudiet papildaprīkojuma fiksatorā.
4. Ievietojiet piederumu nodaļījumā vispirms pagarinājuma cauruli un tad – punktteida sprauslu.
5. Iekariet grīdas tīrīšanas sprauslu novietošanas turētājā.

Attēls P

6. Tvaika cauruli aptīt ap pagarinājuma caurulēm un tvaika pistoli iespraust grīdas tīrīšanas sprauslā.
- Attēls Q**
7. Ievietojiet tīkla kabeli tā uzglabāšanas nodaļījumā.
8. Glabājiet ierīci sausā un pret salu nodrošinātā vietā.

Svarīgas lietošanas norādes

Grīdas virsmas tīrīšana

Pirms ierīces izmantošanas iesakām izslaucīt vai izsūkt grīdu. Šādi grīda jau pirms mitrās tīrīšanas būs tīra no netīrumiem un brīvajām daļiņām.

Tekstila izstrādājumu atsvaidzināšana

Pirms apstrādes ar ierīci vienmēr pārbaudiet tekstila izstrādājumu savietojamību aizsegtā vietā: apstrādājiet tekstila izstrādājumu ar tvaiku, ļaujiet tam izžūt un pārbaudiet, vai nav radusies krāsas vai formas deformācijas.

Krāsotu vai lakotu virsmu tīrīšana

IEVĒRĪBA!

Bojātas virsmas

Tvaiks var izraisīt vaska, mēbeļu lakas, plastmasas pārklājumu vai krāsas bojājumus un malu līmēto virsmu atlīmēšanu.

Neversiet tvaika strūklu uz līmētām malām, jo to līme var izšķīst.

Neizmantojiet ierīci neapstrādāta koka vai parketa grīdu tīrīšanai.

Neizmantojiet ierīci lakotu vai ar plastmasu pārklātu virsmu, piemēram, virtuves un viesistabas mēbeļu, durvju vai parketa tīrīšanai.

1. Lai tīrītu šādas virsmas, nedaudz apstrādājiet ar tvaiku drāniņu un tad veiciet tīrīšanu.

Stikla tīrīšana

IEVĒRĪBA!

Stikla piļšana un bojātas virsmas

Tvaiks var bojāt loga rāmja hermetizētās vietas un zemās āra temperatūrās radīt loga stikla rūs nospriegojumu, izraisot tās saplīšanu.

Neversiet tvaika strūklu pret loga rāmja hermetizētajām vietām.

Zemās āra temperatūrās veiciet loga stiklu uzsildi, nedaudz apstrādājot ar tvaiku visu stikla virsmu.

- Loga stikla virsmu tīnet ar rokas sprauslu no pārvalku. Ūdens noņemšanai izmantojiet stikla tīrītāju vai noslaukiet virsmas.

Piederumu lietošana

Tvaika pistole

Tvaika pistoli bez piederumiem var izmantot šādiem mērķiem:

- Nedaudz saburzīta, pakārta apgērba gludināšanai: apgērba apstrādi ar tvaiku veiciet no 10-20 cm attāluma.
- Mitrājam putekļu tīrīšanai: Nedaudz apstrādājiet ar tvaiku drāniņu un veiciet mēbeļu tīrīšanu.

Punktveida strūklas sprausla

Punktveida sprausla ir paredzēta grūti pieejamo vietu, šuvju, armatūru, izplūdes elementu, izlietņu, tuales ža-lūziju vai radiatoru tīrīšanai. Jo tuvāk punktveida sprausla atrodas netīrajai vietai, jo labāka ir tās tīrīšanas darbība, jo pie sprauslas izplūdes ir vislielākā temperatūra un tvaika daudzums. Biezas kaļķa nogulsnes pirms tvaika tīrīšanas var apstrādāt ar piemērotu tīrīša-

nas līdzekli. Ļaujiet tīrīšanas līdzeklim iedarboties apm. 5 minūtes un tad veiciet tīrīšanu ar tvaiku.

1. Uzbīdīet punktveida sprauslu tvaika pistolei.

Attēls H

Apajā suka (maza)

Mazā apaļā suka ir piemērota grūti noņemamu netīrumu tīrīšanai. Sukas ļauj vieglāk notīrīt grūti noņemamus netīrumus.

IEVĒRĪBAI

Bojātas virsmas

Suka var bojāt trauslas virsmas.

Nav piemērota trauslu virsmu tīrīšanai.

1. Uzmontējiet apaļo mazo apaļo suku punktveida sprauslai.

Attēls I

Apajā suka (liela)

Liela apaļā suka ir piemērota lielām noapaļotām virsmām, piem., izlietnēm, dušas vannīnai, vannai, virtuves izlietnei.

IEVĒRĪBAI

Bojātas virsmas

Suka var bojāt trauslas virsmas.

Nav piemērota trauslu virsmu tīrīšanai.

1. Uzmontējiet lielo apaļo suku punktveida sprauslai.

Attēls I

Jaudas sprausla

Jaudas sprausla ir paredzēta grūti noņemamu netīrumu tīrīšanai, stūru, šuvju izpūšanai utt.

1. Uzmontējiet jaudas suku punktveida sprauslai.

Attēls I

Rokas sprausla

Rokas sprausla ir paredzēta nelielu mazgājamo virsmu, dušas kabīņu un spoguļu tīrīšanai.

1. Uzbīdīet rokas sprauslu atbilstoši punktveida sprauslai uz tvaika pistoles.

Attēls H

2. Pārvelciet rokas sprauslai pārvalku.

Logu sprausla

Vīrspusējai un rūpīgai stikla, logu un spoguļu tīrīšanai. Caur tvaika izplūdes atveri notiek vienmērīga stikla virsmu tvaicēšana.

1. Logu sprauslu atbilstoši punkta strūklas sprauslai uzbīdīt uz tvaika pistoles.

Attēls H

2. Stikla virsmu tīrīt ar sprauslas gumijas skrāpi joslās no augšas uz leju.
3. Pēc katras novilktais joslas gumijas skrāpi un loga malu noslaucīt sausu ar drānu.

XXL salaidumu birste

XXL salaidumu birste ir piemērota cementa flīžu šuvju tīrīšanai. Nelietot uz silikona šuvēm. Pateicoties elastīgajam savienojumam, saru izkārtojuma rindā un iespējai piestiprināt birsti pie pagarinājuma caurulēm, grīdas vai sienas flīžu šuves var notīrīt ātri un ērti (arī stāvēt). Ja sari ir nolietojušies, birstes sloksni var viegli nomainīt.

1. Atkarībā no tīrīšanas vajadzības pievienojiet XXL salaidumu birsti tvaika pistolei vai pagarinājuma caurulēm atbilstoši punktveida strūklas sprauslai / grīdas sprauslai.

Attēls H

Attēls K

Grīdas sprausla

Grīdas sprausla ir paredzēta mazgājamo sienas un grīdas virsmu, piem. akmens grīdu, flīžu un polivinilhlorīda grīdu tīrīšanai.

IEVĒRĪBAI

Tvaika radītie bojājumi

Karstums un mitrums var radīt bojājumus.

Pirms lietošanas neuzkrītošā vietā pārbaudiet karstumnoturību un tvaika iedarbību ar mazāko tvaika daudzumu.

Norādījumi

Tvaika tīrīšanas laikā tīrīšanas līdzekļa atliekas vai kopšanas emulsijas uz tīrāmās virsmas var radīt svēdras, kas pazūd pēc atkārtotas tīrīšanas.

Pirms ierīces izmantošanas iesakām izslaucīt vai izsūkt grīdu. Šādi rīkojoties, jau pirms mitrās tīrīšanas uz grīdas nebūs netīrumu un grūžu. Ļoti netīras virsmas tīriet lēni, lai tvaiks iedarbotos ilgāk.

1. Savienojiet pagarinājuma caurules ar tvaika pistolei.

Attēls J

2. Uzbīdīet grīdas sprauslu pagarinājuma caurulei.

Attēls K

3. Piestipriniet grīdas drānu grīdas sprauslai.
 - a. Novietojiet grīdas drānu ar līpsavienojumiem uz augšu.
 - b. Novietojiet grīdas sprauslu uz grīdas drānas un to viegli piespiediet.

Attēls L

Grīdas drāna ar līpsavienojumiem pielīp pie grīdas sprauslas.

Grīdas drānas noņemšana

1. Uzkāpiet ar kāju uz grīdas drānas mēlītes un paceļiet grīdas sprauslu augšup.

Attēls L

Norādījumi

Sākumā grīdas tīrīšanas drānas savienotāju ar lipekli stiprinājums vēl ir ļoti spēcīgs un šādā gadījumā grūti atvienojams no grīdas tīrīšanas sprauslas. Pēc vairākkārtējas lietošanas un pēc grīdas tīrīšanas drānas izmazgāšanas to ir viegli atvienot no grīdas tīrīšanas sprauslas un tas ir sasniedzis optimālo saķeri.

Grīdas tīrīšanas sprauslas novietošana

1. Ja ekspluatācija tiek pārtraukta, grīdas tīrīšanas sprauslu nepieciešams iekarināt novietošanas turētājā.

Attēls P

Paklāju tīrīšanas uzliktnis

Ar paklāju tīrīšanas uzliktni iespējams atsvaidzināt paklājus.

IEVĒRĪBAI

Paklāju tīrīšanas uzliktna un paklāja bojājumi

Netīrs paklāju tīrīšanas uzliktnis, kā arī karstums un mitrums var radīt paklāja bojājumus.

Tādēļ pirms lietošanas pārbaudiet paklāja izturību pret karstumu un tvaika iedarbību neuzkrītošā vietā ar nelielāko tvaika daudzumu.

Ievērojiet paklāja ražotāja tīrīšanas norādes.

Pārļiecinieties, ka paklājs pirms paklāju tīrīšanas uzliktna lietošanas ir izsūkts un no tā ir iztīrīti traipi.

Pirms lietošanas un pēc darbības pārtraukumiem, nolaižot tvaiku notekā (bez grīdas tīrāmās drānas / ar papildaprīkojumu), atbrīvojieties no iespējamās ūdens uzkrāšanās ierīcē (kondensāts).

Izmantojiet paklāju tīrīšanas uzliktni tikai ar grīdas tīrāmo drānu pie grīdas uzgaļa.

Izmantojot paklāju tīrīšanas uzliktni darbam ar tvaiku, izvēlieties zemu tvaika jaudas līmeni.

Neturiet tvaiku ilgstoši vienā vietā (maksimāli 5 sekundes), lai izvairītos no spēcīga mitruma un temperatūras iedarbības bojājumu riska.

Neizmantojiet paklāju tīrīšanas uzliktni paklājiem ar garām plūksnām.

Piestipriniet paklāju tīrīšanas uzliktni pie grīdas uzgaļa

1. Piestipriniet grīdas tīrīšanas drānu pie grīdas uzgaļa, skatīt nodaļu *Grīdas sprausla*.

Attēls L

2. Grīdas uzgali ar vieglu spiedienu ieslidināt paklāju tīrīšanas uzliktnī un ļaut nofiksēties.

Attēls M

3. Sākt paklāja tīrīšanu.

Paklāju tīrīšanas uzliktna noņemšana no grīdas uzgaļa

⚠ UZMANĪBU

Pēdu apdegumi

Paklāju tīrīšanas uzliktnis saskarē ar tvaiku var uzkarst. Paklāju tīrīšanas uzliktni neizmantojiet un neņemiet ar bāšām kājām vai atvērtām sandalēm.

Paklāju tīrīšanas uzliktni izmantot un noņemt tikai ar atbilstošiem apaviem.

1. Paklāju tīrīšanas uzliktna mēlīti ar apavu purngalu nospiež uz leju.

2. Grīdas uzgali pacelt uz augšu.

Attēls M

Tvaika spiediena gludeklis

Norādījums

KÄRCHER gludināšanas dēli iesakām izmantot ar aktīvās tvaika nosūkšanas funkciju. Šis gludināšanas dēlis ir optimāli pielāgots iegādātajai iekārtai. Tas atvieglo un paātrina gludināšanas procesu. Izmantotajam gludināšanas dēlim katrā gadījumā jābūt aprīkotam ar tvaika caurlaidīgu režģveida gludināšanas pamatni.

Norādījums

Jāievēro, lai gadījumā, ja gludināmais dēlis nav aprīkots ar tvaika nosūkšanu, būtu iespējams samitrināt gludināšanas dēļa pārvalku, ja uzkrājas kondensāts.

Tvaika spiediena gludekļa nodošana ekspluatācijā

IEVĒRĪBAI

Kondensāta/mitruma radīti bojājumi

Gludināšana var izraisīt kondensāta pilēšanu uz grīdas, tādējādi sabojājot jutīgu grīdas segumu.

Ja iespējams, gludināšanas darbu veiciet uz grīdas seguma, kas nav jutīgs pret kondensācijas ūdeni (piemēram, flīzes / akmens).

Gludinot virs viegli sabojājama grīdas seguma, pārliedzinieties, lai vieta, kur pil ūdens kondensāts būtu pietiekami droša (piem., ūdensnecaurlaidīgs grīdas paklājs).

Norādījums

Gludekļa pamatnei jābūt karstai, lai uz tās neveidotos tvaika kondensāts, kas var nopīlēt uz gludināmās veļas.

Norādījums

Ar pievienotu tvaika spiediena gludekli neiestatiet „VapoHydro” funkcijas tvaika pakāpi, jo šādā gadījumā gludināmā veļa kļūs mitra.

Ieteicamās tvaika pakāpes

Pakāpe	Apģērbu audumi
1	Minimāli saburzīti apģērbi
2 - 4	Kokvilnas audumi

Pakāpe	Apģērbu audumi
3 - 4	Džinsi

1. Raugiet, lai tvaika tīrītāja tvaika katlā tiktu iepildīts krāna ūdens vai maks 50 % destilēta un krāna ūdens maisījums.
2. Iespraudiet gludekļa tvaika spraudni ierīces kontaktligzdā tā, lai tas dzirdami nofiksētos.
3. Informāciju par tvaika tīrītāja lietošanas uzsākšanu skatiet nodaļā *Ierīces ieslēgšana*.
4. Gaidiet līdz tvaika tīrītājs ir darba gatavībā.
5. Gludeklis ir gatavs lietošanai, tiklīdz nodziest kontrollampīna (oranža).
6. Ekspluatācijas laikā kontrollampīna iedegas, kad gludeklis tiek uzkaršēts. Atkārtotās uzsildīšanas laikā gludekļa lietošana nav jāpārtrauc.

Gludināšana ar tvaiku

IEVĒRĪBAI

Apģērbu bojājumi

Neievērojot apģērbu gludināšanas norādes, ir iespējami bojājumi.

Ievērojiet apģērba gludināšanas norādes.

Norādījums

Izmantojot fiksēto optimālo temperatūras iestatījumu, visus gludināšanai paredzētos tekstilizstrādājumus var gludināt bez papildu temperatūras iestatīšanas.

Delikāti audumi un apdrukas jāgludina no kreisās pušes, izmantojot tvaiku, bet tieša kontakta ar gludekli. Izmantojot tvaika apstrādi 2 - 3 cm atstatumā no auduma, šķiedras tiek saudzīgi izlīdzinātas.

Norādījums

Gludeklis ir aprīkots ar izslēgšanas automātiku, kas izslēdz ierīci, ja tā ilgāk par 5 minūtēm nav kustināta. Šī izslēgšanas automātika palielina drošību un ietaupa enerģiju, jo gludeklis nepārtraukti nesasilst. Gludeklis atkal ieslēdzas, tiklīdz tas tiek kustināts un sāk uzkarst.

Norādījums

Lai veiktu vertikālu tvaika apstrādi aizkariem, kleitām utt., gludekli var turēt stateniski.

1. Tiklīdz uzsildes kontrollampīna (oranža) nodziest - beidzas gludekļa uzsilde, var sākt gludināt.
2. Nospiediet tvaika slēdzi roktura apakšā. Tvaiks izplūst, kamēr slēdzis ir nospiests.
3. Pirms gludināšanas uzsākšanas un pēc gludināšanas procesa pārtraukuma pavērsiet tvaika pistoli pret drānu, līdz tvaiks sāk plūst vienmērīgi.

Sausā gludināšana

IEVĒRĪBAI

Ierīces bojājumi

Nepietiekams ūdens daudzums tvaika katlā rada ierīces bojājumus

Pārliedzinieties, ka tvaika katlā ir ūdens.

IEVĒRĪBAI

Apģērbu bojājumi

Neievērojot apģērbu gludināšanas norādes, ir iespējami bojājumi.

Ievērojiet apģērba gludināšanas norādes.

Norādījums

Izmantojot fiksēto optimālo temperatūras iestatījumu, visus gludināšanai paredzētos tekstilizstrādājumus var gludināt bez papildu temperatūras iestatīšanas.

Delikātus audumus un apdrukas nedrīkst gludināt saus.

- Gaidiet, līdz nodziest gludekļa uzsildes kontrollampīna (oranža). Gludeklis ir darba gatavībā.

Kopšana un apkope

Tvaika katla atkalķošana

Norādījumi

Tā kā ierīcē veidojas kaļķa nosēdumi, iesakām to atkalķot pēc tabulā norādīto ūdens tvertnes uzpildes reīžu skaita (TF = tvertnes uzpildes reizes).

Cietības līmenis	°dH	mmol/l	TF	
I	mīksts	0-7	0-1,3	100
II	vidējs	7-14	1,3-2,5	90
III	ciets	14-21	2,5-3,8	75
IV	ļoti ciets	> 21	> 3,8	50

Norādījumi

Informāciju par krāna ūdens cietību vaicāiet jūsu ūdens apgādes uzņēmumā vai pilsētas atbildīgajā iestādē.

IEVĒRĪBAI

Bojātas virsmas

Atkalķošanas šķīdums var bojāt traušlas virsmas.

Ierīces uzpildi un iztukšošanu veiciet rūpīgi.

1. Izslēdziet ierīci, skatiet nodaļu *Ierīces ieslēgšana*.
2. Ļaujiet ierīcei atdzist.
3. Iztukšojiet ūdens tvertni.
4. Izņemiet piederumu no piederumu turētāja.
5. Atveriet piederumu nodalījuma noslēgvāku.
6. Izņemiet piederumu no piederumu nodalījuma.
7. Atveriet apkopes noslēgu. Lai to paveiktu, novietojiet pagarinājuma caurules brīvo galu uz apkopes noslēga, nofiksējiet to vadotnē un atskrūvējiet.

Attēls R

8. Iztukšojiet ūdeni no tvaika katla.

Attēls S

IEVĒRĪBAI

Atkalķošanas līdzekļa radītie ierīces bojājumi

Nepiemērots atkalķošanas līdzeklis un nepareiza atkalķošanas līdzekļa dozēšana var radīt ierīces bojājumus. Izmantojiet tikai KÄRCHER atkalķošanas līdzekli.

0,5 l ūdens pievienojiet 1 atkalķošanas līdzekļa dozēšanas vienību.

9. Atkalķošanas līdzekļa šķīdumu atkalķošanas līdzeklim pievienojiet atbilstoši norādēm.
10. Iepildiet atkalķošanas līdzekļa šķīdumu tvaika katlā. Neaizveriet tvaika katlu.
11. Ļaujiet atkalķošanas līdzeklim iedarboties apm. 8 stundas.
12. Iztukšojiet atkalķošanas līdzekli no tvaika katla.
13. Nepieciešamības gadījumā atkārtojiet tīrīšanas procesu.
14. Izskalojiet tvaika katlu 2-3 reizes ar aukstu ūdeni, lai izskalotu visus atkalķošanas līdzekļa šķīduma atlikumus.
15. Iztukšojiet ūdeni no tvaika katla.

Attēls S

16. Nožāvējiet strāvas tīkla vada glabāšanas novietni.
17. Pieskrūvējiet apkopes noslēgu ar pagarinājuma cauruli.

Piederumu kopšana

(piederumi - atkarībā no piegādes komplekta)

Norādījumi

Mikrošķiedras drānas nav piemērotas žāvētājam.

Norādījumi

Lai nodrošinātu optimālu tīrīšanas efektivitāti, pirms pirmās lietošanas reizes iesakām izmazgāt drānas veļasmašīnā.

Veicot drānu mazgāšanu, skatiet norādes uz mazgāšanas etiķetes. Lai drānas nezaudētu labo netirumu savākšanas spēju, nelietojiet veļas mīkstinātāju.

1. Grīdas tīrīšanas drānas un uzlikas mazgājiet veļasmašīnā maksimāli 60 °C temperatūrā.

Palīdzība traucējumu gadījumā

Traucējumu cēloņi bieži vien ir vienkārši un tos ar turpmākā pārskata palīdzību var novērst pašu spēkiem.

Šaubu vai nenorādītu traucējumu gadījumā, lūdzu, vērsieties autorizētā klientu servisā.

△ BRĪDINĀJUMS

Strāvas trieciens un apdegumu draudi

Traucējumnovēršana ir bīstama, ja ierīce ir pievienota strāvas tīklam vai vēl nav atdzisusi.

Atvienojiet strāvas vada spraudni.

Ļaujiet ierīcei atdzist.

Ūdens trūkuma kontrollampīņa mirgo sarkanā krāsā un atskan signāls

Ūdens tvertnē nav ūdens.

- Piepildiet ūdens tvertni līdz atzīmei „MAX”.

Ūdens trūkuma kontrollampīņa spīd sarkanā krāsā

Tvaika katlā nav ūdens. Nostrādājusi sūkņa pārkaršanas aizsardzība.

1. Izslēdziet ierīci, skatiet nodaļu *Ierīces ieslēgšana*.
2. Piepildiet ūdens tvertni.
3. Ieslēdziet ierīci, skatiet nodaļu *Ierīces ieslēgšana*.

Ūdens tvertne nav ievietota pareizi vai ir aizkalķojusies.

1. Nonemiet ūdens tvertni.
2. Izskalojiet ūdens tvertni.
3. Ievietojiet ūdens tvertni un spiediet to leju, līdz tā nofiksējas.

Nevar nospiegt tvaika sviru

Tvaika svira ir nofiksēta ar bērnu drošības elementu.

- Iestatiet bērnu drošības elementu (tvaika apjoma izvēles slēdzi) virzienā uz priekšu.

Tvaika svira ir atbloķēta.

Ilgas uzsīšanas laiks

Tvaika katls ir aizkalķojies.

- Atkalķojiet tvaika katlu.

Palielināta ūdens izplūde

Tvaika katls ir aizkalķojies.

- Atkalķojiet tvaika katlu.

Tvaika spiediena gludeklis „smidzina” ūdeni

- Izskalojiet vai atkalķojiet tvaika tīrītāja tvaika katlu, skatiet nodaļu *Tvaika katla atkalķošana*

Pēc gludināšanas pārtraukuma no tvaika spiediena gludekļa pil ūdens

Ilgāka gludināšanas pārtraukuma gadījumā tvaika caurulē var veidoties kondensāts.

- pēc gludināšanas pārtraukuma pavērsiet tvaika pistoli pret drānu, līdz tvaiks sāk plūst vienmērīgi.

Tehniskie dati

Strāvas pieslēgums

Spriegums	V	220–240
Fāze	~	1
Frekvence	Hz	50
Drošinātāja veids		IPX4
Aizsardzības klase		I

Jaudas dati

Apsildes jauda	W	2250
Gludekļa apsildes jauda	W	700
Maksimālais darba spiediens	MPa	0,42

Uzsildes laiks	Minūtes	3
Ilgstoša tvaika padeve	g/min	60
Maksimālais tvaika spiediens	g/min	150
"Vapohydro" tvaika daudzums	g/min	250
Uzpildes līmenis		
Ūdens tvirtne	l	1,5
Tvaika katls	l	0,5
Izmēri un svars		
Svars (bez piederumiem)	kg	6,0
Garums	mm	439
Platums	mm	301
Augstums	mm	304

Paturētas tiesības veikt tehniskas izmaiņas.

Turinys

Bendrosios nuorodos	104
Naudojimas pagal paskirtį	104
Aplinkos apsauga	104
Priedai ir atsarginės dalys	104
Komplektacija	104
Garantija	104
Saugos įtaisai	104
Prietaiso aprašymas	105
Montavimas	105
Naudojimas	106
Svarbūs naudojimo nurodymai	107
Priedų naudojimas	107
Techninė priežiūra ir eksploatacinės parengties užtikrinimas	109
Pagalba gedimų atveju	110
Techniniai duomenys	110

Bendrosios nuorodos



Prieš pradėdami naudoti prietaisus, perskaitykite šią originalią naudojimo instrukciją ir pridėdamus saugos nurodymus. Laikykitės jų. Išsaugokite abi knygeles vėlesniam naudojimui arba kitam prietaiso savininkui.

Naudojimas pagal paskirtį

Šį įrenginį naudokite tik privačiai. Įrenginys skirtas valymui garais ir jį galima naudoti su tinkamais priedais, kaip aprašyta šioje naudojimo instrukcijoje. Valymo priemonės nereikalingos. Paisykite saugos reikalavimų.

Aplinkos apsauga



Pakuotės medžiagos gali būti perdirbamos. Pakuotės atliekas prašome šalinti laikantis aplinkos apsaugos teisės aktų reikalavimų.



Elektras ir elektroniuose prietaisuose būna verčių perdirbamųjų medžiagų ir dažnai, pvz., galvaninių elementų, akumuliatorių sudedamųjų dalių, arba alyvos, kurias netinkamai naudojant arba jas šalinant ne pagal reikalavimus gali kilti pavojus žmonių sveikatai ir aplinkai. Tačiau norint tinkamai eksploatuoti prietaisą šios sudedamosios dalys yra būtinos. Šiuo simboliu pažymėtus prietaisus draudžiama šalinti su buitiniams atliekomis.

Nuorodos dėl sudedamųjų medžiagų (REACH)

Naujausią informaciją apie sudedamąsias medžiagas rasite: www.kaercher.de/REACH

Priedai ir atsarginės dalys

Naudokite tik originalius priedus ir originalas atsarginės dalis – taip užtikrinsite, kad įrenginys veiktų patikimai ir be triukščių.

Informaciją apie priedus ir atsarginės dalis rasite svetainėje www.kaercher.com.

Komplektacija

Įrenginio tiekiamo komplekto sudėtis parodyta ant pakuotės. Išpakavę patikrinkite, ar yra visos įrenginio dalys. Jei trūksta priedų arba yra transportavimo pažeidimų, praneškite apie tai pardavėjui.

Garantija

Kiekvienoje šalyje galioja mūsų įgaliotų pardavėjų nustatytos garantijos sąlygos. Galimus prietaiso gedimus garantijos galiojimo laikotarpiu pašalinsime nemokamai, jei tokių gedimų priežastis buvo netinkamos medžiagos ar gamybos klaidos. Dėl garantinių gedimų šalinimo kreipkitės į savo pardavėją arba artimiausią klientų aptarnavimo tarnybą pateikdami pirkinį patvirtinančią kasos kvitą.

(Adresą rasite kitoje pusėje)

Daugiau informacijos apie garantiją (jei tokia yra) rasite vietinės „Kärcher“ svetainės techninio aptarnavimo srityje, skiltyje „Atsisiuntimai“.

Saugos įtaisai

⚠ **ATSARGIAI**

Sužalokite dėl trūkstančių arba pakeistų saugos įtaisų!

Apsauginiai įtaisai garantuoja jūsų saugą.

Neleidžiama saugos įtaisams taikyti apylankų, įtaisus pakeičiant arba juos deaktyvinti.

Įrenginio simboliai

(Priklausomai nuo įrenginio tipo)

	Pavojus nusideginti, įrenginio paviršius naudojimo metu įkaista
	Pavojus nusiplikyti garais
	Perskaitykite naudojimo instrukciją
USE WATER ONLY	Į vandens talpyklą pildykite tik vandenį be priedų

Slėgio reguliatorius

Slėgio reguliatorius slėgį garų katilė naudojimo metu palaiko kuo pastovesnį. Garo katilė pasiekus maksimalų darbinį slėgį šildymas atjungiamas, o slėgiui nukritus dėl sumažėjusių garų kiekio, jis vėl įjungiamas.

Apsauginis termostatas

Apsauginis termostatas apsaugo įrenginį nuo perkaitimo. Jeigu slėgio reguliatorius ir katilė termostatas sugenda ir įrenginys perkaista, apsauginis termostatas įrenginį išjunga. Norėdami atstatyti apsauginį termostatą, kreipkitės į atsakingą KÄRCHER klientų aptarnavimo tarnybą.

Katilo termostatas

Klaidos atveju katilo termostatas atjungia šildymą, pvz., jeigu garų katilė nėra vandens ir temperatūra garų katilė pakyla.