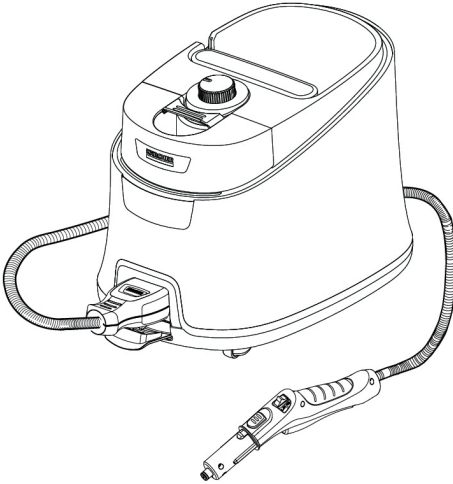


SC 5 Deluxe

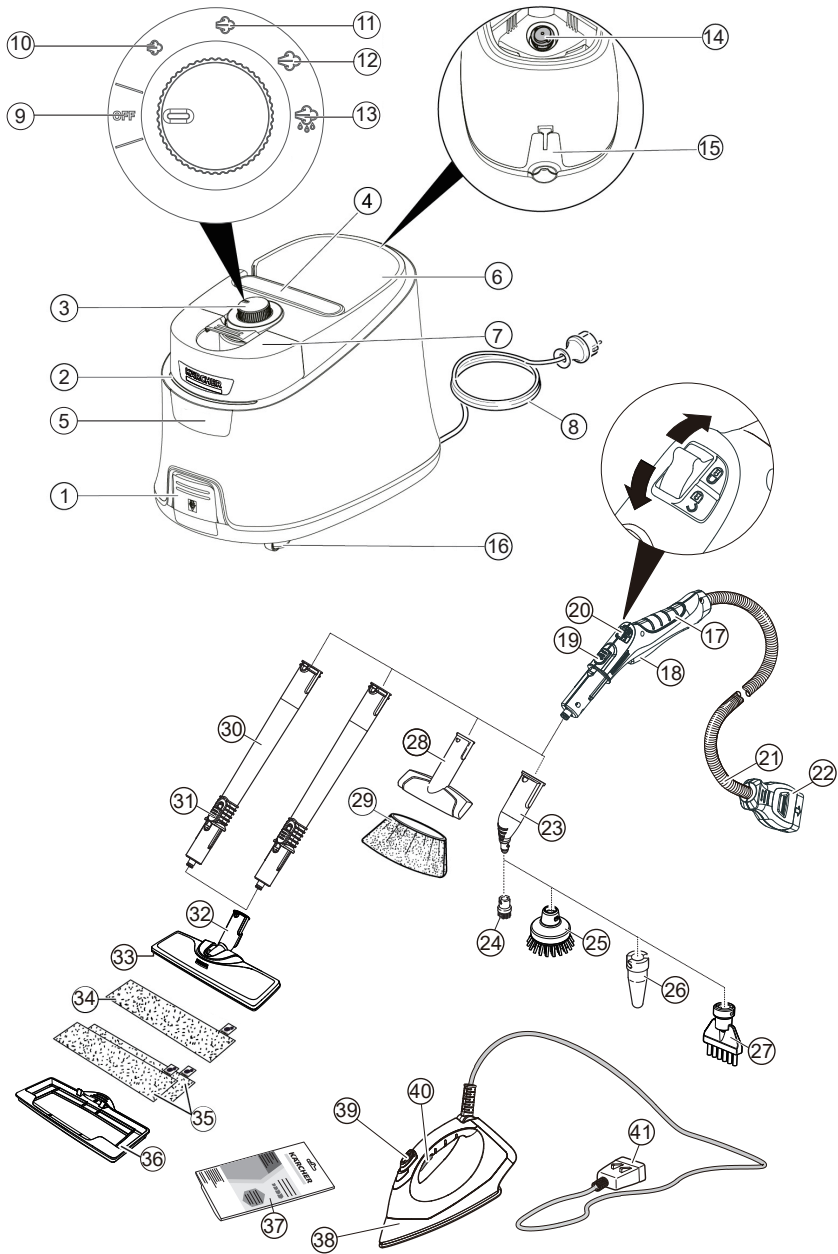


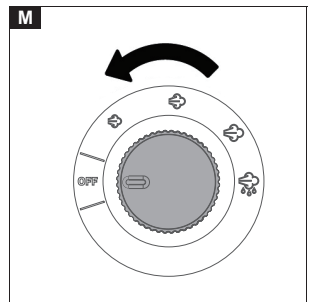
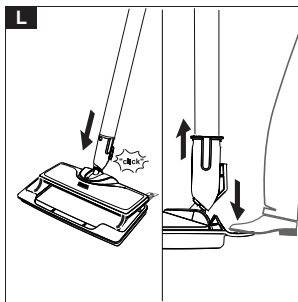
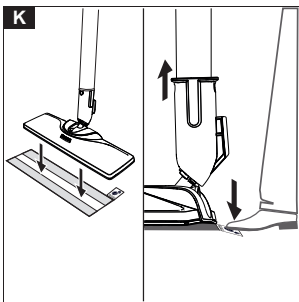
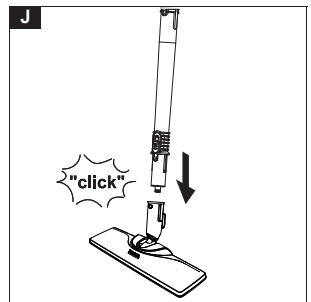
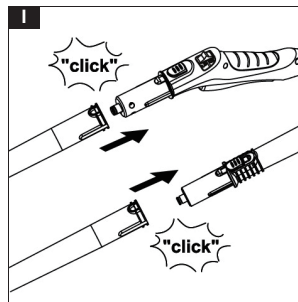
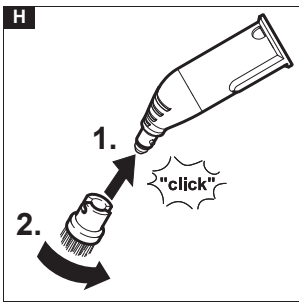
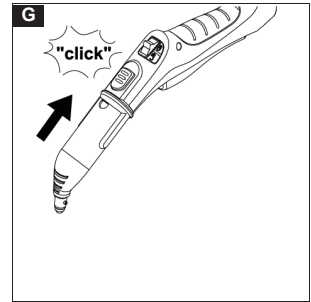
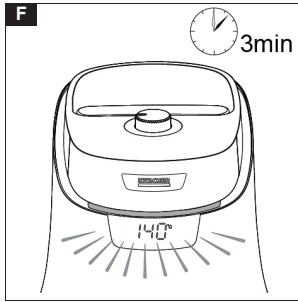
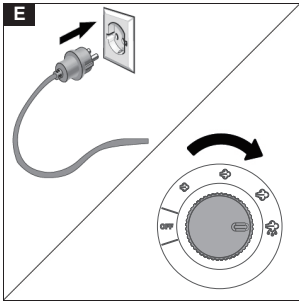
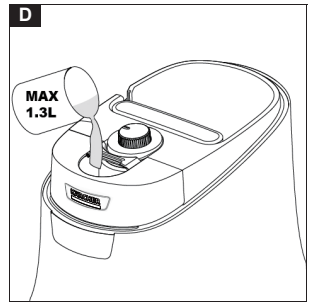
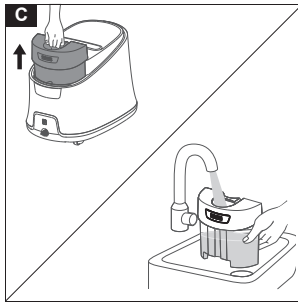
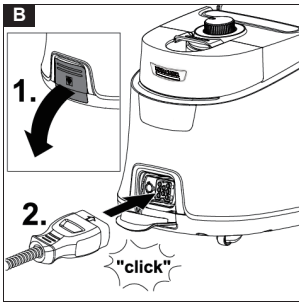
Deutsch	5
English	12
Français	18
Italiano	25
Español	32
Português	39
Nederlands	46
Türkçe	53
Svenska	59
Suomi	66
Norsk	72
Dansk	78
Eesti	85
Latviešu	91
Lietuviškai	97
Polski	104
Magyar	111
Čeština	118
Slovenčina	124
Slovenščina	131
Românește	137
Hrvatski	144
Srpski	151
Ελληνικά	157
Русский	164
Українська	172
Български	179
العربية	188

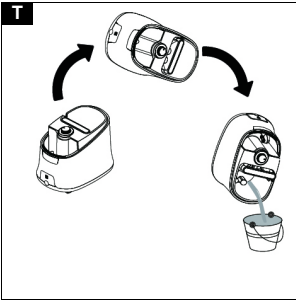
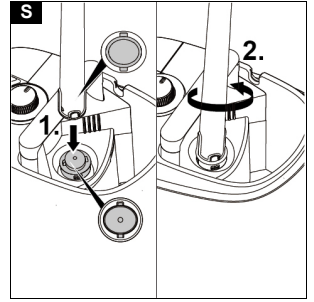
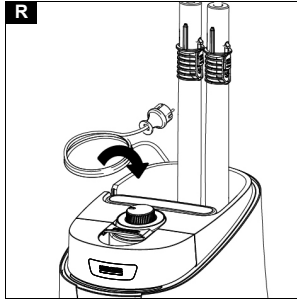
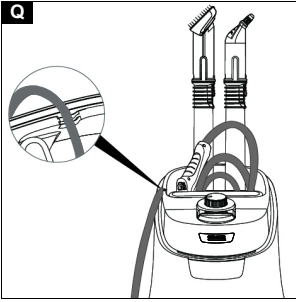
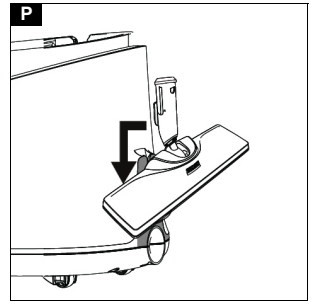
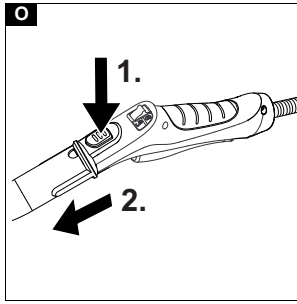
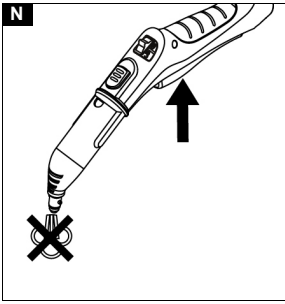


Register
your product
www.kärcher.com/welcome









Tehnilised andmed

		SC 5 Deluxe
Elektriühendus		
Pinge	V	220 - 240
Faas	~	1
Sagedus	Hz	50
Kaitseklass		IPX4
Kaitsekategoria		I
Seadme jõudlusandmed		
Küttevoimsus	W	2250
Triikraua küttevoimsus	W	700
Maksimaalne töörõhk	MPa	0,4
Soojenemisaeg	min	3
Pidev aurutamine	g/min	60
Maksimaalne aurupuhang	g/min	150
Täitekogus		
Veepaak	l	1,3
Auru boiler	l	0,5
Mõõtmed ja kaalud		
Kaal (ilma lisatarvikuteta)	kg	5,6
Pikkus	mm	400
Laius	mm	270
Kõrgus	mm	300

Õigus tehnilisteks muudatusteks.

Saturs

Vispärigas norādes.....	91
Noteikumiem atbilstoša lietošana.....	91
Apkārtējās vides aizsardzība.....	91
Piederumi un rezerves daļas.....	91
Piegādes komplekts.....	91
Garantija.....	91
Drošības ierīces.....	91
Ierīces apraksts.....	92
Montāža.....	92
Darbība.....	93
Svarīgas lietošanas norādes.....	94
Piederumu lietošana.....	94
Kopšana un apkope.....	96
Palīdzība traucējumu gadījumā.....	97
Tehniskie dati.....	97

Vispārīgas norādes



Pirms uzsākt ierīces lietošanu, izlasiet šo oriģinālo lietošanas instrukciju un pievienotās drošības norādes. Rīkojieties saskaņā ar tām.

Saglabājiet abus bukletus turpmākai lietošanai vai nākamajam īpašniekam.

Noteikumiem atbilstoša lietošana

Ierīci izmantojiet tikai sadzīves vajadzībām. Ierīce nodrošina tīrīšanu ar tvaikiem un to ar atbilstošiem piederumiem var izmantot atbilstoši šīs lietošanas pamācības

norādēm. Tīrīšanas līdzekļi nav nepieciešami. Ievērojiet drošības norādījumus.

Apkārtējās vides aizsardzība



Iepakojuma materiāli ir atkārtoti pārstrādājami. Lūdzu, atbrīvojieties no iepakojuma videi draudzīgā veidā.



Elektriskās un elektroniskās ierīces satur vērtīgus pārstrādājamus materiālus un bieži vien tādas sastāvdaļas kā baterijas, akumulatorus vai eļļu, kuri neatbilstošas apstrādes vai nepareizas utilizācijas rezultātā var radīt potenciālu apdraudējumu cilvēku veselībai un apkārtejai videi. Tomēr šīs sastāvdaļas ir nepieciešamas ierīces pareizai darbībai. Ar šo simbolu marķētās ierīces nedrīkst izmest kopā ar sadzīves atkritumiem.

Informācija par sastāvdaļām (REACH)

Pašreizējo informāciju par sastāvvielām atradīsiet: www.kaercher.de/REACH

Piederumi un rezerves daļas

Izmantot tikai oriģinālos piederumus un oriģinālās rezerves daļas, jo tie garantē drošu un nevainojamu ierīces darbību.

Informāciju par piederumiem un rezerves daļām skatīt www.kaercher.com.

Piegādes komplekts

Ierīces piegādes komplekts ir attēlots uz iepakojuma. Izsaņiņojot pārbaudiet, vai saturs ir pilnīgs. Ja trūkst piederumi vai transportēšanas laikā radušies bojājumi, lūdzu, informējiet tirgotāju.

Garantija

Katrā valstī ir spēkā mūsu uzņēmuma atbildīgās sabiedrības izdotie garantijas nosacījumi. Garantijas termiņā Jūsu ierīces iespējamos darbības traucējumus mēs novērsīsim bez maksas, ja to cēlonis būs materiāla vai ražošanas kļūda. Garantijas gadījumā ar pirkumu apliecināšanu dokumentu vērsieties pie tirgotāja vai tuvākajā pilnvarotajā klientu apkalpošanas dienestā. (Adresi skatīt aizmugurē)

Drošības ierīces

⚠ UZMANĪBU

Atvienotas vai mainītas drošības ierīces

Drošības ierīces ir paredzētas jūsu aizsardzībai.

Nemainiet un neatvienojiet drošības ierīces.

Simboli uz ierīces

(Atkarībā no ierīces tipa)

	Apdegumu draudi, ekspluatācijas laikā ierīces virsma sakarst
	Tvaika izraisīti apdeguma draudi
	Izlasiet lietošanas pamācību

Spiediena regulators

Spiediena regulators ekspluatācijas laikā uztur pēc iespējas nemainīgu tvaika katla spiedienu. Apsilde tiek izslēgta, sasniedzot maksimālo tvaika katla darba spiedienu, un atkārtoti ieslēgta brīdī, kad pēc tvaika ņemšanas tvaika katlā ir konstatēts spiediena kritums.

Drošības termostats

Drošības termostats novērš ierīces pārkaršanu. Drošības termostats izslēdz ierīci, ja tā pārkarst drošības un katla termostata atteices gadījumā. Lai atiestatītu drošības termostatu, sazinieties ar atbildīgo KÄRCHER klientu dienestu.

Katla termostats

Katla termostats nodrošina izslēgšanu kļūdas gadījumā, piemēram, ja tvaika katlā nav ūdens un turpina celties tvaika katla temperatūra.

Pēc ūdens iepildes ierīce atkal ir gatava darbam.

Apkopes noslēgs

Apkopes noslēgs nodrošina pārspiediena rašanos tvaika katlā. Apkopes noslēgs darbojas līdzīgi pārspiediena vārstam. Ja ir bojāts spiediena regulators un tvaika katlā rodas pārspiediens, tad atveras drošības noslēga pārspiediena vārsts un izplūst tvaiks.

Šādā gadījumā pirms atkārtotas ierīces ekspluatācijas sazinieties ar KÄRCHER klientu dienestu.

Ierīces apraksts

Šajā lietošanas instrukcijā ir aprakstīts maksimālais aprīkojums. Atkarībā no modeļa piegādes apjoms atšķiras (skatīt iepakojumu).

Attēlus skatiet grafika lapā.

Attēls A

- 1 Ierīces kontaktligzda
- 2 LED gaismas
- 3 Selektora slēdzis
- 4 Rokturis pārmēsāšanai
- 5 Temperatūras displejs
- 6 Piederumu uzglabāšanas vieta
- 7 Ūdens tvertne
- 8 Strāvas kabelis ar strāvas spraudni
- 9 Displejs - OFF (izsl.) pozīcija
- 10 Min. tvaika pakāpe
- 11 Vid. tvaika pakāpe
- 12 Maks. tvaika pakāpe
- 13 Tvaika pakāpes VapoHydro funkcija
- 14 Apkopes bloķēšana
- 15 Novietošanas kronšteins grīdas sprauslai
- 16 Stūres veltnis
- 17 Tvaika pistole
- 18 Tvaika svira
- 19 Atbloķēšanas poga
- 20 Bērnu drošības bloķēšana
- 21 Tvaika šļūtene
- 22 Tvaika savienotājs
- 23 "Prožektora" sprausla
- 24 Apaļa birstīte (maza)
- 25 Apaļa birste (liela)

- 26 Jaudas sprausla
- 27 Spraugu birste
- 28 Manuāla sprausla
- 29 Manuālās sprauslas pārsegs
- 30 Pagarinātājcaurules (2 x)
- 31 Atbloķēšanas poga
- 32 Grīdas sprausla
- 33 Līpaizdare
- 34 ** Grīdas tīrīšanas drāna (1x)
- 35 Grīdas tīrīšanas drāna (2x)
- 36 Paklāju uzlika
- 37 Atkaļķotājs
- 38 ** Tvaika spiediena gludeklis
- 39 ** Indikatora lampiņa (oranža) - uzkaršana
- 40 ** Tvaika slēdzis (apakšā)
- 41 ** Tvaika savienotājs

** Piederumus var iegādāties kā izvēles precī

Montāža

Piederumu montāža

1. Atvērt ierīces pieslēguma pārsegu.
Attēls B
2. Iespraidiet tvaika spraudni ierīces pieslēgumā, lai tvaika spraudnis dzirdami nokļūst.
3. Uzspraidiet piederuma vajējo galu uz tvaika pistoles, līdz nokļūst tvaika pistoles atbloķēšanas poga.
Attēls G
4. Uzbīdīet piederuma atvērto galu uz punktveida sprauslas.
Attēls H
5. Savienojiet pagarinājuma caurules ar tvaika pistoli.
 - a Uzbīdīet 1. pagarinājuma cauruli uz tvaika pistoles, līdz nokļūst tvaika pistoles atbloķēšanas poga. Savienojuma caurule ir pievienota.
 - b Uzbīdīet 2. pagarinājuma cauruli 1. pagarinājuma caurulei. Savienojuma caurules ir savienotas.**Attēls I**
6. Uzbīdīet piederumu un/vai grīdas sprauslu pagarinājuma caurules brīvajam galam.
Attēls J
Piederums ir pievienots.

Piederumu atvienošana

1. Atbīdīet bērnu drošības elementu. Tvaika svira ir bloķēta.
2. Nospīdīet ierīces pieslēguma pārsegu uz leju un atvienojiet tvaika spraudni no ierīces pieslēguma.
3. Nospīdīet atbloķēšanas taustiņu un atvienojiet daļas.
Attēls O

Darbība

Ūdens iepilde

Ūdens tvertni var noņemt, lai veiktu uzpildi, vai to uzpildīt, neizņemot no ierīces.

IEVĒRĪBAI

Ierīces bojājumi

Nepiemērots ūdens var nosprostot sprauslas, resp., bojāt ūdens līmeņa indikatoru.

Neiepildiet tīru, destilētu ūdeni. Izmantojiet maksimāli 50 % destilēta un krāna ūdens maisījumu.

Neiepildiet veļas žāvētāja kondensācijas ūdeni.

Neiepildiet savāktu lietus ūdeni.

Neiepildiet tīrīšanas līdzekļus vai citus papildinājumus (piem., aromātus).

Ūdens tvertni uzpildei noņemt

1. Izvelciet ūdens tvertni vertikāli augšup.

Attēls C

2. Ūdens tvertni vertikāli uzpildīt ar krāna ūdeni vai krāna ūdens un augstākais 50 % destilēta ūdens maisījumu.

3. Ievietojiet ūdens tvertni un spiediet to lejup, līdz tā nofiksējas.

Uzpildiet ierīci pievienotu ūdens tvertni

1. Iepildiet vertikāli novietotas ūdens tvertnes iepildes atverē līdz „MAX” atzīmei krāna ūdeni vai maksimāli 50 % destilēta ūdens un krāna ūdens maisījumu no trauka.

Attēls D

Ierīces ieslēgšana

Norādījums

Ja tvaika katlā nav ūdens vai arī ūdens daudzums ir nepietiekams, sāk darboties ūdens sūkņis, kas ūdeni padod no tvertnes uz tvaika katlu. Uzpildes process var ilgt vairākas minūtes.

Norādījums

Ierīce ik pēc 60 sekundēm īslaicīgi aizver vārstu un šai brīdī ir dzirdams kluss klikšķis. Aizvēršana novērš vārsta iekļēšanos. Šis process neietekmē tvaika izplūdi.

1. Novietojiet ierīci uz stingras virsmas.
2. Iespraudiet strāvas spraudni kontaktligzdā.
3. Pagrieziet pārslēgšanas slēdzi no pozīcijas OFF (Izslēgts) uz tvaika iestatījumu izvēles diapazonu.

Attēls E

Displeja statusa skaidrojums:

Digitālais displejs	LED gaismas	Apraksts
Sistēmas darbības temperatūras reāllaika rādījums*	Blāva sarkanā krāsā Nepārtraukti zaļa	pievienots tīkla spriegums un ierīce uzsilst Ierīce ir gatava lietošanai.
Ūdens trūkuma ikona	Ātri mirgo sarkanā krāsā	Ūdens tvertnē nav ūdens

* Sistēmas darba temperatūra attiecas uz katla faktisko temperatūru. Tā kā katls ir noslēgta sistēma, jo augstāka temperatūra, jo augstāks tvaika spiediens. Pie 4,0 bāru tvaika spiediena maksimālā temperatūra katla iekšpusē ir 150 °C.

4. Temperatūras displejs ir līdz 140 °C, un LED indikators iedegas nepārtraukti zaļā krāsā pēc apm. 3 minūtēm. Ierīce ir gatava lietošanai.

Attēls F

5. Nospiediet tvaika sviru.

Attēls G

Izplūst tvaiks.

Tvaika daudzuma regulēšana

Ar tvaika apjoma izvēles slēdzi tiek regulēts izplūstošā tvaika apjoms. Izvēles slēdzis nodrošina iestatīšanas iespējas no min. tvaika pakāpes iestatīšanas nelieliem netīrumiem līdz maks. tvaika pakāpes iestatīšanai liela apjoma netīrumiem. „VapoHydro” funkcija nodrošina liela apjoma netīrumu tīrīšanu grūti pieejamās vietās.

	Tvaika hidrofunkcija
	Maksimālais tvaika apjoms
	Vidējs tvaika apjoms
	Minimālais tvaika apjoms

1. Iestatiet tvaika apjoma izvēles slēdzi atbilstoši nepieciešamajam tvaika daudzumam.
2. Nospiediet tvaika sviru.
3. Pirms uzsākt tīrīšanas darbus, pavērsiet tvaika pistoli pret drānu, līdz tvaiks sāk plūst vienmērīgi.

Ūdens papildināšana

Ja ūdens tvertnē nav pietiekami daudz ūdens, LED diode ātri mirgo sarkanā krāsā un atskan skaņas signāls.

Norādījums

Ūdens sūkņis tvaika katla uzpildi veic ar intervāliem. Ja uzpilde bijusi veiksmīga, LED gaisma ātri mirgo sarkanā krāsā.

Norādījums

Ja tvaika katlā nav ūdens vai arī ūdens daudzums ir nepietiekams, sāk darboties ūdens sūkņis, kas ūdeni padod no tvertnes uz tvaika katlu. Uzpildes process var ilgt vairākas minūtes.

IEVĒRĪBAI

Ierīces bojājumi

Nepiemērots ūdens var nosprostot sprauslas, resp., bojāt ūdens līmeņa indikatoru.

Neiepildiet tīru, destilētu ūdeni. Izmantojiet maksimāli 50 % destilēta un krāna ūdens maisījumu.

Neiepildiet veļas žāvētāja kondensācijas ūdeni.

Neiepildiet savāktu lietus ūdeni.

Neiepildiet tīrīšanas līdzekļus vai citus papildinājumus (piem., aromātus).

1. Ūdens tvertni uzpildīt ar krāna ūdeni vai krāna ūdens un augstākais 50 % destilēta ūdens maisījumu.
Ierīce ir darba gatavībā.

Ierīces izslēgšana

1. Ierīces slēdzi iestatīt uz “OFF” (izsl.).

Attēls M

Ierīce ir izslēgta.

2. Atbīdīet bērnu drošības elementu.

Tvaika svira ir bloķēta.

3. Atvienojiet tīkla spraudni no kontaktligzdas.
4. Iztukšojiet ūdens tvertni.

Tvaika katla skalošana

Izskalojiet ierīces tvaika katlu pēc katras desmitās tvertnes uzpildes.

1. Izslēdziet ierīci, skatiet nodaļu *Ierīces izslēgšana*.
2. Ļaujiet ierīcei atdzist.
3. Iztukšojiet ūdens tvertni.
4. Izņemiet piederumu no piederumu nodalījuma.
5. Atveriet apkopes noslēgu. Lai to paveiktu, novietojiet pagarinājuma caurules brīvo galu uz apkopes noslēgta, nofiksējiet to vadotnē un atskrūvējiet.

Attēls S

6. Tvaika katlu piepildīt ar ūdeni un spēcīgi svārstīt uz abām pusēm. Tādējādi tiek atbrīvotas kaļķa atliekas, kas nogulsējušās tvaika katla apakšā.
7. No tvaika katla pilnībā iztecināt ūdeni.

Attēls T

Ierīces uzglabāšana

1. Pagarinājuma caurules iespraust papildaprīkojuma lielajā turētājā.
2. Uz 1 pagarinājuma caurules uzspraut rokas sprauslu un uz otras punktveida strūklas sprauslu.
3. Pie punktveida strūklas caurules piestiprināt apaļo suku.
4. Iekariet grīdas tīrīšanas sprauslu novietošanas turētājā.

Attēls P

5. Uztīt kabeli un ievietot uzglabāšanas nodalījumā.

Attēls R

6. Uztīt tvaika šļūteni un ievietot uzglabāšanas nodalījumā.

Attēls Q

7. Mazo apaļo suku un spraugu sprauslu ievietot piederumu nodalījumā.
8. Iekārtu uzglabājiet sausā un pret salu nodrošinātā vietā.

Svarīgas lietošanas norādes

Grīdas virsmas tīrīšana

Pirms ierīces izmantošanas iesakām izslaucīt vai izsūkt grīdu. Šādi grīda jau pirms mitrās tīrīšanas būs tīra no netīrumiem un brīvajām daļiņām.

Tekstila izstrādājumu atsvaidzināšana

Pirms apstrādes ar ierīci vienmēr pārbaudiet tekstila izstrādājumu savietojamību aizsegta vietā: apstrādājiet tekstila izstrādājumu ar tvaiku, ļaujiet tam izžūt un pārbaudiet, vai nav radusies krāsas vai formas deformācija.

Krāsotu vai lakotu virsmu tīrīšana

IEVĒRĪBAI

Bojātas virsmas

Tvaiks var izraisīt vaska, mēbeļu lakas, plastmasas pārklājumu vai krāsas bojājumus un malu līmēto virsmu atlīmēšanu.

Nevērsiet tvaika strūklu uz līmētām malām, jo to līme var izšķīst.

Neizmantojiet ierīci neapstrādāta koka vai parketa grīdu tīrīšanai.

Neizmantojiet ierīci lakotu vai ar plastmasu pārklātu virsmu, piemēram, virtuves un viesistabas mēbeļu, durvju vai parketa tīrīšanai.

1. Lai tīrītu šādas virsmas, nedaudz apstrādājiet ar tvaiku drāniņu un tad veiciet tīrīšanu.

Stikla tīrīšana

IEVĒRĪBAI

Stikla plīšana un bojātas virsmas

Tvaiks var bojāt loga rāmja hermetizētās vietas un zemās āra temperatūrās radīt loga stikla rūs nospriegojumu, izraisot tās saplīšanu.

Nevērsiet tvaika strūklu pret loga rāmja hermetizētajām vietām.

Zemās āra temperatūrās veiciet loga stiklu uzsildi, nedaudz apstrādājot ar tvaiku visu stikla virsmu.

- Loga stikla virsmu tīriet ar rokas sprauslu un pārvalku. Ūdens noņemšanai izmantojiet stikla tīrītāju vai noslaukiet virsmas.

Piederumu lietošana

Tvaika pistole

Tvaika pistoli bez piederumiem var izmantot šādiem mērķiem:

- Nedaudz saburzīta, pakārta apgērba gludināšanai: apgērba apstrādi ar tvaiku veiciet no 10-20 cm attāluma.
- Mitrajai putekļu tīrīšanai: Nedaudz apstrādājiet ar tvaiku drāniņu un veiciet mēbeļu tīrīšanu.

Punktveida strūklas sprausla

Punktveida sprausla ir paredzēta grūti pieejamo vietu, šuvju, armatūru, izplūdes elementu, izlietņu, tualesu ža-lūziju vai radiatoru tīrīšanai. Jo tuvāk punktveida sprausla atrodas netīrajai vietai, jo labāka ir tās tīrīšanas darbība, jo pie sprauslas izplūdes ir vislielākā temperatūra un tvaika daudzums. Biezas kaļķa nogulsnes pirms tvaika tīrīšanas var apstrādāt ar piemērotu tīrīšanas līdzekli. Ļaujiet tīrīšanas līdzeklim iedarboties apm. 5 minūtes un tad veiciet tīrīšanu ar tvaiku.

1. Uzbidiet punktveida sprauslu tvaika pistolei.

Attēls G

Apalā suka (maza)

Mazā apalā suka ir piemērota grūti noņemamu netīrumu tīrīšanai. Sukas ļauj vieglāk notīrīt grūti noņemamus netīrumus.

IEVĒRĪBAI

Bojātas virsmas

Suka var bojāt trauslas virsmas.

Nav piemērota trauslu virsmu tīrīšanai.

1. Uzmontējiet apaļo mazo apaļo suku punktveida sprauslai.

Attēls H

Lielā apalā suka

Lielā apalā suka ir piemērota lielu, apaļu laukumu, piem., izlietnes, dušas vanniņas, vannas, virtuves izlietnes utt. tīrīšanai.

IEVĒRĪBAI

Bojātas virsmas

Suka var bojāt trauslas virsmas.

Nav piemērota trauslu virsmu tīrīšanai.

1. Pie punktveida strūklas caurules piestiprināt apaļo suku.

Attēls H

Jaudas sprausla

Jaudas sprausla ir piemērota noturīgu netīrumu tīrīšanai un stūru, spraugu utt. izpūšanai.

1. Uzmanējiet jaudas sprauslu uz apaļai sukai paredzētās punktveida strūklas sprauslas.

Attēls H

Spraugu suka

1. Spraugu suka tiek izmantota šauru spraugu tīrīšanai, piem., starp loga nišām un kloķiem sienā.

Attēls H

Rokas sprausla

Rokas sprausla ir paredzēta nelielu mazgājamu virsmu, dušas kabīņu un spoguļu tīrīšanai.

1. Uzbīdīet rokas sprauslu atbilstoši punktveida sprauslai uz tvaika pistoles.

Attēls G

2. Pārvelciet rokas sprauslai pārvalku.

Grīdas sprausla

Grīdas sprausla ir paredzēta mazgājamo sienas un grīdas virsmu, piem. akmens grīdu, flīžu un polivinilhlorīda grīdu tīrīšanai.

IEVĒRĪBAI

Tvaika radītie bojājumi

Karstums un mitrums var radīt bojājumus.

Pirms lietošanas neuzkrītošā vietā pārbaudiet karstumnoturību un tvaika iedarbību ar mazāko tvaika daudzumu.

Norādījumi

Tvaika tīrīšanas laikā tīrīšanas līdzekļa atliekas vai kopšanas emulsijas uz tīrāmās virsmas var radīt svēdras, kas pazūd pēc atkārtotas tīrīšanas.

Pirms ierīces izmantošanas iesakām izslaucīt vai izsūkt grīdu. Šādi rīkojoties, jau pirms mitrās tīrīšanas uz grīdas nebūs neīrūmu un grūžu. Ļoti neīrūmas virsmas tīrīet lēni, lai tvaiks iedarbotos ilgāk.

1. Savienojiet pagarinājuma caurules ar tvaika pistoli.

Attēls I

2. Uzbīdīet grīdas sprauslu pagarinājuma caurulei.

Attēls J

3. Piestipriniet grīdas drānu grīdas sprauslai.
 - a. Novietojiet grīdas drānu ar līpsavienojumiem uz augšu.
 - b. Novietojiet grīdas sprauslu uz grīdas drānas un to viegli piespiediet.

Attēls K

Grīdas drāna ar līpsavienojumiem pielīp pie grīdas sprauslas.

Grīdas drānas noņemšana

1. Uzkāpiet ar kāju uz grīdas drānas mēlītes un paceļiet grīdas sprauslu augšup.

Attēls K

Norādījumi

Sākumā grīdas tīrīšanas drānas Velcro stiprinājums vēl ir ļoti spēcīgs un šādā gadījumā grūti atvienojams no grīdas tīrīšanas sprauslas. Pēc vairākkārtējas lietošanas un pēc grīdas tīrīšanas drānas izmazgāšanas to ir viegli atvienot no grīdas tīrīšanas sprauslas un tas ir sasniedzis optimālo saķeri.

Grīdas tīrīšanas sprauslas novietošana

1. Ja ekspluatācija tiek pārtraukta, grīdas tīrīšanas sprauslu nepieciešams iekarināt novietošanas turētājā.

Attēls P

Paklāju tīrīšanas uzliktnis

Ar paklāju tīrīšanas uzliktni iespējams atsvaidzināt paklājus.

IEVĒRĪBAI

Paklāju tīrīšanas uzliktņa un paklāja bojājumi

Netīrs paklāju tīrīšanas uzliktnis, kā arī karstums un mitrums var radīt paklāja bojājumus.

Tādēļ pirms lietošanas pārbaudiet paklāja izturību pret karstumu un tvaika iedarbību neuzkrītošā vietā ar nelielāko tvaika daudzumu.

Ievērojiet paklāja ražotāja tīrīšanas norādes.

Pārliecinieties, ka paklājs pirms paklāju tīrīšanas uzliktņa lietošanas ir izsūcts un no tā ir iztīrīti traipi.

Pirms lietošanas un pēc darbības pārtraukumiem, nolaižot tvaiku notekā (bez grīdas tīrāmās drānas / ar papildaprīkojumu), atbrīvojieties no iespējamās ūdens uzkrāšanās ierīcē (kondensāts).

Izmantojiet paklāju tīrīšanas uzliktni tikai ar grīdas tīrāmo drānu pie grīdas uzgaļa.

Izmantojot paklāju tīrīšanas uzliktni darbam ar tvaiku, izvēlieties zemu tvaika jaudas līmeni.

Neturiet tvaiku ilgstoši vienā vietā (maksimāli 5 sekundes), lai izvairītos no spēcīga mitruma un temperatūras iedarbības bojājumu riska.

Neizmantojiet paklāju tīrīšanas uzliktni paklājiem ar garām plūksnām.

Piestipriniet paklāju tīrīšanas uzliktni pie grīdas uzgaļa

1. Piestipriniet grīdas tīrīšanas drānu pie grīdas uzgaļa, skatīt nodaļu *Grīdas sprausla*.

Attēls K

2. Grīdas uzgali ar vieglu spiedienu ieslidināt paklāju tīrīšanas uzliktni un ļaut nofiksēties.

Attēls L

3. Sākt paklāja tīrīšanu.

Paklāja uzliktņa noņemšana no grīdas sprauslas

△ UZMANĪBU

Pēdu apdegumi

Paklāju tīrīšanas uzliktnis saskarē ar tvaiku var uzkarst. Paklāju tīrīšanas uzliktni neizmantojiet un nenonēmet ar bāsām kājām vai atvērtām sandalēm.

Paklāju tīrīšanas uzliktni izmantojiet un nenēmet tikai ar atbilstošiem apaviem.

1. Paklāja uzliktņa mēlīti ar apavu purngalu nospiežiet uz leju.

2. Paceliet uz augšu grīdas tīrīšanas sprauslu.

Attēls L

Tvaika spiediena gludeklis

Norādījumi

KĀRCHER gludināšanas dēli iesakām izmantot ar aktīvās tvaika nosūkšanas funkciju. Šis gludināšanas dēlis ir optimāli pielāgots iegādātajai iekārtai. Tas atvieglo un paātrina gludināšanas procesu. Izmantotajam gludināšanas dēlim katrā gadījumā jābūt aprīkotam ar tvaika caurlaidīgu režģveida gludināšanas pamatni.

Norādījumi

Jāievēro, lai gadījumā, ja gludināmais dēlis nav aprīkots ar tvaika nosūkšanu, būtu iespējams samitrināt gludināšanas dēļa pārvalku, ja uzkrājas kondensāts.

Tvaika spiediena gludekļa nodošana ekspluatācijā

IEVĒRĪBAI

Kondensāta/mitruma radīti bojājumi

Gludināšana var izraisīt kondensāta pilēšanu uz grīdas, tādējādi sabojājot jūtīgu grīdas segumu.

Ja iespējams, gludināšanas darbu veiciet uz grīdas seguma, kas nav jutīgs pret kondensācijas ūdeni (piemēram, flīzes / akmens).

Gludinot virs viegli sabojājama grīdas seguma, pārļiecinieties, lai vieta, kur pil ūdens kondensāts būtu pietiekami droša (piem., ūdensnecaurlaidīgs grīdas paklājs).

Norādījumi

Gludekļa pamatnei jābūt karstai, lai uz tās neveidotos tvaika kondensāts, kas var nopīlēt uz gludināmās veļas.

Norādījumi

Ar pievienotu tvaika spiediena gludekli neiestatiet „VapoHydro” funkcijas tvaika pakāpi, jo šādā gadījumā gludināmā veļa kļūs mitra.

Ieteicamās tvaika pakāpes

Iīmenis	Apģerbu audumi
Min. tvaika pakāpe	Apģerbi ar nedaudzām grumbām
Maks. tvaika pakāpe	Džinsi

1. Raugiet, lai tvaika tīrītāja tvaika katlā tiktu iepildīts krāna ūdens vai maks 50 % destilēta un krāna ūdens maisījums.
2. Iespraudiet gludekļa tvaika spraudni ierīces kontaktligzdā tā, lai tas dzirdami nofiksētos.
3. Informāciju par tvaika tīrītāja lietošanas uzsākšanu skatiet nodaļā *Ierīces ieslēgšana*.
4. Gaidiet līdz tvaika tīrītājs ir darba gatavībā.
5. Gludeklis ir gatavs lietošanai, tiklīdz nodziest kontrollampina (oranža).
6. Eksploatacijas laikā kontrollampina iedegas, kad gludeklis tiek uzkaršēts. Atkārtotās uzsildīšanas laikā gludekļa lietošana nav jāpārtrauc.

Gludināšana ar tvaiku

IEVĒRĪBAI

Apģerbu bojājumi

Neievērojot apģerbu gludināšanas norādes, ir iespējami bojājumi.

Ievērojiet apģerba gludināšanas norādes.

Norādījumi

Izmantojot fiksēto optimālo temperatūras iestatījumu, visus gludināšanai paredzētos tekstilizstrādājumus var gludināt bez papildu temperatūras iestatīšanas.

Delikāti audumi un apdrukas jāgludina no kreisās puses, izmantojot tvaiku, bez tieša kontakta ar gludekli. Izmantojot tvaika apstrādi 2 - 3 cm atstatumā no auduma, šķiedras tiek saudzīgi izlīdzinātas.

Norādījumi

Gludeklis ir aprīkots ar izslēgšanas automātiku, kas izslēdz ierīci, ja tā ilgāk par 5 minūtēm nav kustināta. Šī izslēgšanas automātika palielina drošību un ietaupa enerģiju, jo gludeklis nepārtraukti nesasilst. Gludeklis atkal ieslēdzas, tiklīdz tas tiek kustināts un sāk uzkarst.

Norādījumi

Lai veiktu vertikālu tvaika apstrādi aizkariem, kleitām utt., gludekli var turēt stateniski.

1. Tiklīdz uzsildes kontrollampina (oranža) nodziest - beidzas gludekļa uzsilde, un sākt gludināt.
2. Nospiediet tvaika slēdzi roktura apakšā. Tvaiks izplūst, kamēr slēdzis ir nospiests.
3. Pirms gludināšanas uzsākšanas un pēc gludināšanas procesa pārtraukuma pavērsiet tvaika pistoli pret drānu, līdz tvaiks sāk plūst vienmērīgi.

Sausā gludināšana

IEVĒRĪBAI

Ierīces bojājumi

Nepietiekams ūdens daudzums tvaika katlā rada ierīces bojājumus

Pārļiecinieties, ka tvaika katlā ir ūdens.

IEVĒRĪBAI

Apģerbu bojājumi

Neievērojot apģerbu gludināšanas norādes, ir iespējami bojājumi.

Ievērojiet apģerba gludināšanas norādes.

Norādījumi

Izmantojot fiksēto optimālo temperatūras iestatījumu, visus gludināšanai paredzētos tekstilizstrādājumus var gludināt bez papildu temperatūras iestatīšanas.

Delikātus audumus un apdrukas nedrīkst gludināt saus.

- Gaidiet, līdz nodziest gludekļa uzsildes kontrollampina (oranža). Gludeklis ir darba gatavībā.

Kopšana un apkope

Tvaika katla atkaļķošana

Norādījumi

Tā kā ierīcē veidojas kaļķa nosēdumi, iesakām to atkaļķot pēc tabulā norādīto ūdens tvertnes uzpildes reīzu skaita (TF = tvertnes uzpildes reizes).

Cietības līmenis	°dH	mmol/l	TF	
I	mtksts	0–7	0–1,3	100
II	vidējs	7–14	1,3–2,5	90
III	ciets	14–21	2,5–3,8	75
IV	ļoti ciets	> 21	> 3,8	50

Norādījumi

Informāciju par krāna ūdens cietību vaicājiet jūsu ūdens apgādes uzņēmumam vai pilsētas atbildīgajā iestādē.

IEVĒRĪBAI

Bojātas virsmas

Atkaļķošanas šķīdums var bojāt trauslas virsmas.

Ierīces uzpildi un iztukšošanu veiciet rūpīgi.

1. Izslēdziet ierīci, skatiet nodaļu *Ierīces izslēgšana*.
2. Ļaujiet ierīcei atdzist.
3. Iztukšojiet ūdens tvertni.
4. Izņemiet piederumu no piederumu nodalījuma.
5. Atveriet apkopes noslēgu. Lai to paveiktu, novietojiet pagarinājuma caurules brīvo galu uz apkopes noslēga, nofiksējiet to vadotnē un atskrūvējiet.

Attēls S

6. No tvaika katla pilnībā iztecināt ūdeni.

Attēls T

IEVĒRĪBAI

Atkaļķošanas līdzekļa radītie ierīces bojājumi

Nepiemērots atkaļķošanas līdzeklis un nepareiza atkaļķošanas līdzekļa dozēšana var radīt ierīces bojājumus.

Izmantojiet tikai KÄRCHER atkaļķošanas līdzekli.

0,5 l ūdens pievienojiet 1 atkaļķošanas līdzekļa dozēšanas vienību.

7. Atkaļķošanas šķīdumu izmantojiet atbilstoši norādēm.
8. Tvaika katlā iepildiet atkaļķošanas šķīdumu. Neaizveriet tvaika katlu.
9. Ļaujiet atkaļķošanas šķīdumam iedarboties apm. 8 stundas.
10. Atkaļķošanas šķīdumu pilnībā iztecināt no tvaika katla.
11. Nepieciešamības gadījumā atkārtot atkaļķošanas procesu.
12. Izskalojiet tvaika katlu 2 vai 3 reizes ar aukstu ūdeni, lai atbrīvotos no visām atkaļķošanas šķīduma atliekām.

13. No tvaika katla pilnībā iztecināt ūdeni.

Attēls T

14. Nožāvēt tīkla pieslēguma kabeļa stiprinājumu.

15. Pieskrūvējiet apkopes noslēgu ar pagarinājuma cauruli.

Piederumu kopšana

(piederumi - atbilstoši piegādes komplektam)

Norādījumi

Mikrošķiedras drānas nav piemērotas žāvētājam.

Norādījumi

Veicot drānu mazgāšanu, skatiet mazgāšanas birkas norādes. Nelietojiet veļas mīkstinātāju, lai drānas nezaudētu labu netīrumu savākšanas spēju.

1. Grīdas drānas un pārvalkus veļasmašīnā mazgājiet ar maksimāli 60 °C temperatūru.

Palīdzība traucējumu gadījumā

Traucējumu cēloņi bieži vien ir vienkārši un tos ar turpmākā pārskata palīdzību var novērst pašu spēkiem. Šaubu vai nenorādītu traucējumu gadījumā, lūdz, vērsieties autorizētā klientu servisā.

△ BRĪDINĀJUMS

Strāvas trieciens un apdegumu draudi

Traucējumnovēršana ir bīstama, ja ierīce ir pievienota strāvas tīklam vai vēl nav atdzisusi.

Atvienojiet strāvas vada spraudni.

Ļaujiet ierīcei atdzist.

Samazināts tvaiku daudzums

Tvaika katls ir aizkaļķojies.

- Atkaļķot tvaika katlu.

LED diode ātri mirgo sarkanā krāsā un atskan skaņas signāls

Ūdens tvertne nav ūdens.

- Uzpildīt ūdens tvertni.

Nevar nospiegt tvaika sviru

Tvaika svira ir nofiksēta ar bērnu drošības elementu.

- Pabīdīet uz priekšu bērnu drošības elementu.

Tvaika svira ir atbloķēta.

Ilgas uzsildīšanas laiks

Tvaika katls ir aizkaļķojies.

- Atkaļķojiet tvaika katlu.

Palielināta ūdens izplūde

Tvaika katls ir aizkaļķojies.

- Atkaļķojiet tvaika katlu.

Tvaika spiediena gludeklis „smidzina” ūdeni

- Izskalējiet vai atkaļķojiet tvaika tīrītāja tvaika katlu, skatiet nodaļu *Atkaļķojiet tvaika katlu*.

Pēc gludināšanas pārtraukuma no tvaika spiediena gludekļa pil ūdens

Ilgāka gludināšanas pārtraukuma gadījumā tvaika caurulē var veidoties kondensāts.

- pēc gludināšanas pārtraukuma pavērsiet tvaika pistoli pret drānu, līdz tvaiks sāk plūst vienmērīgi.

Tehniskie dati

		SC 5 Deluxe
Elektriskais savienojums		
Spriegums	V	220 - 240
Fāze	~	1
Frekvence	Hz	50
Aizsardzības klase		IPX4
Aizsardzības kategorija		I

SC 5 Deluxe

Ierīces veiktspējas dati

Sildīšanas jauda	W	2250
Gludekļa sildīšanas jauda	W	700
Maksimālais darba spiediens	MPa	0,4
Uzsildīšanas laiks	min	3
Nepārtraukta tvaicēšana	g/min	60
Maksimālais tvaika trieciens	g/min	150
Ūzpildes daudzums		
Ūdens tvertne	l	1,3
Tvaika katls	l	0,5
Izmēri un svars		
Svars (bez piederumiem)	kg	5,6
Garums	mm	400
Platums	mm	270
Augstums	mm	300

Paturētas tiesības veikt tehniskas izmaiņas.

Turinys

Bendrosios nuorodos	97
Naudojimas pagal paskirtį	97
Aplinkos apsauga	97
Priedai ir atsarginės dalys	98
Komplektacija	98
Garantija	98
Saugos įtaisai	98
Įrenginio aprašymas	98
Montavimas	99
Naudojimas	99
Svarbūs naudojimo nurodymai	100
Priedų naudojimas	101
Techninė priežiūra ir eksploatacinės parengties užtikrinimas	103
Trikčių šalinimas	103
Techniniai duomenys	104

Bendrosios nuorodos



Prieš pradėdami naudotis prietaisu, perskaitykite šią originalią naudojimo instrukciją ir pridėdamus saugos nurodymus. Laikykitės jų.

Išsaugokite abi knygeles vėlesniam naudojimui arba kitam prietaiso savininkui.

Naudojimas pagal paskirtį

Šį įrenginį naudokite tik privačiai. Įrenginys skirtas valymui garais ir jį galima naudoti su tinkamais priedais, kaip aprašyta šioje naudojimo instrukcijoje. Valymo priemonės nereikalingos. Paisykite saugos reikalavimų.

Aplinkos apsauga



Pakuotės medžiagos gali būti perdirbamos. Pakuotės atliekas prašome šalinti laikantis aplinkos apsaugos teisės aktų reikalavimų.



Elektras ir elektroniniuose prietaisuose būna vertingų perdirbamųjų medžiagų ir dažnai, pvz., galvaninių elementų, akumuliatorių sudedamųjų dalių, arba alyvos, kurias netinkamai naudojant