

# KÄRCHER

**SC 1 Multi**  
**SC 1 Multi Comfort**  
**SC 1 Multi & Up**



Deutsch	5
English	10
Français	16
Italiano	22
Español	28
Português	33
Nederlands	39
Türkçe	45
Svenska	50
Suomi	56
Norsk	61
Dansk	66
Eesti	72
Latviešu	77
Lietuviškai	82
Polski	88
Magyar	93
Čeština	99
Slovenčina	104
Slovenščina	110
Românește	115
Hrvatski	121
Srpski	127
Ελληνικά	132
Русский	138
Українська	145
Қазақша	151
Български	158
العربية	169



**Register  
your product**

[www.kaercher.com/welcome](http://www.kaercher.com/welcome)

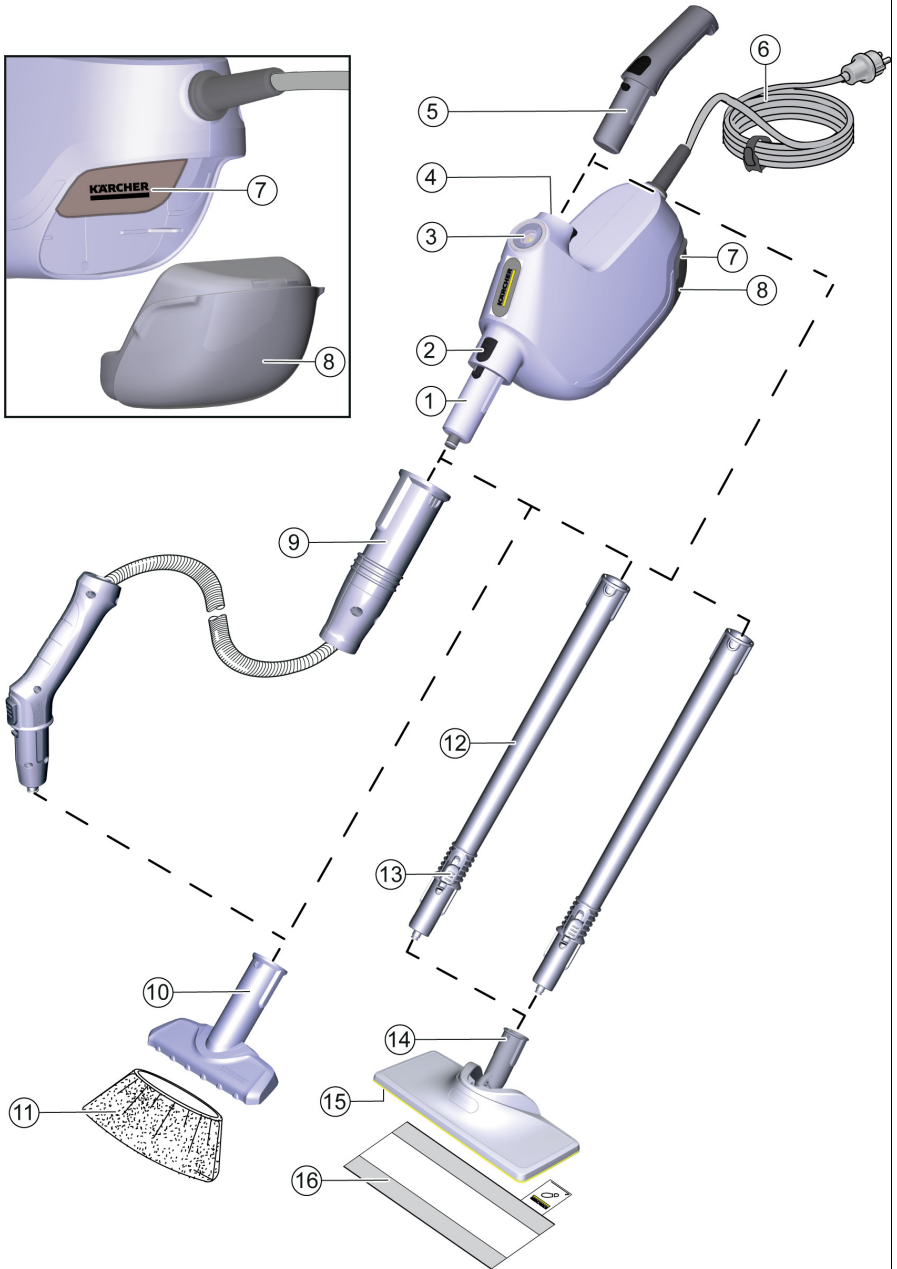


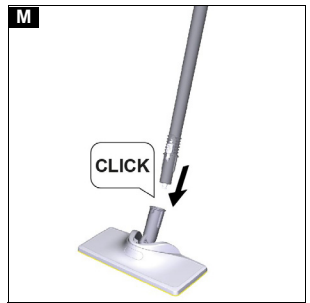
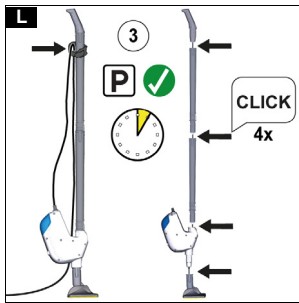
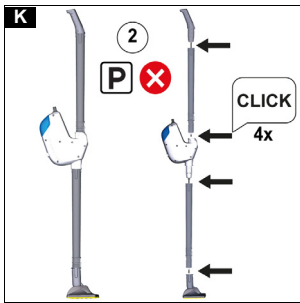
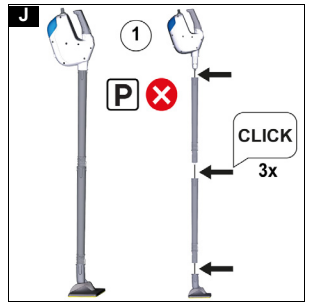
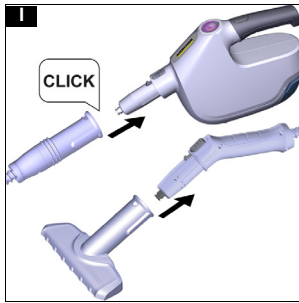
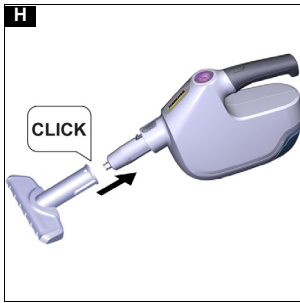
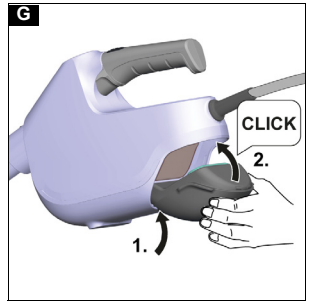
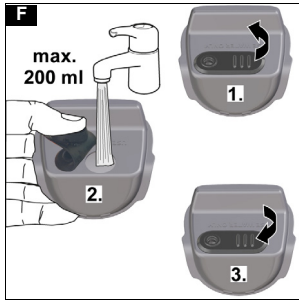
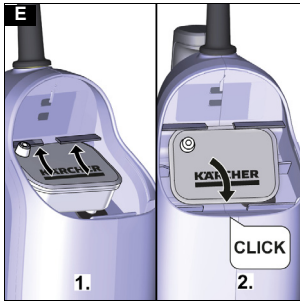
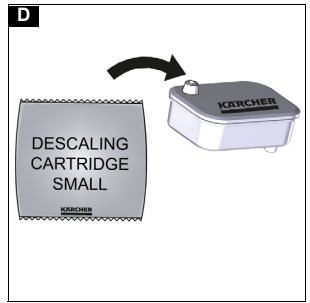
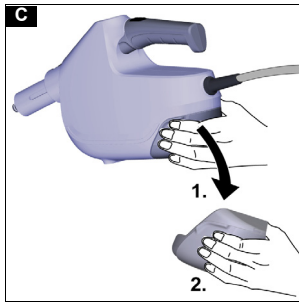
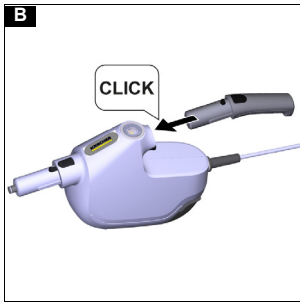
**EAC**

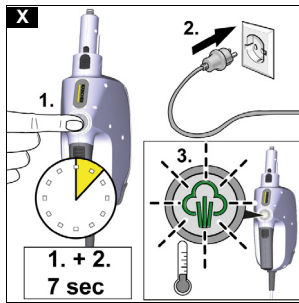
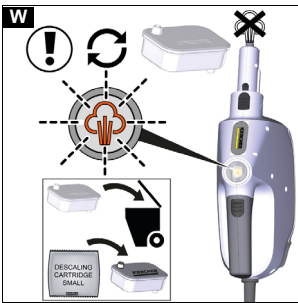
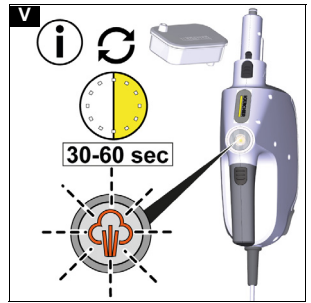
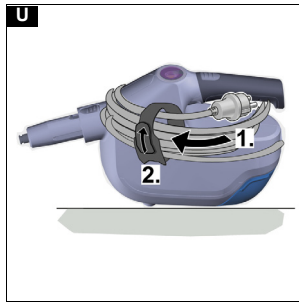
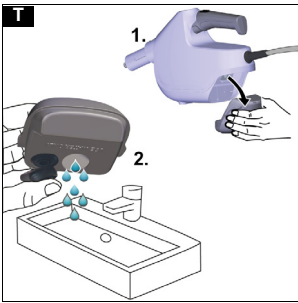
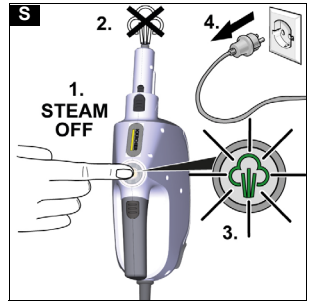
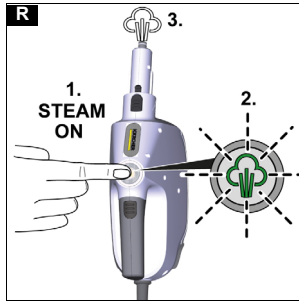
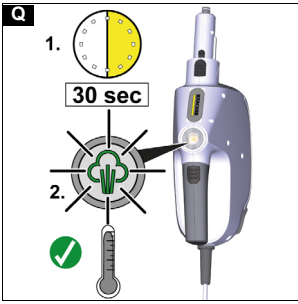
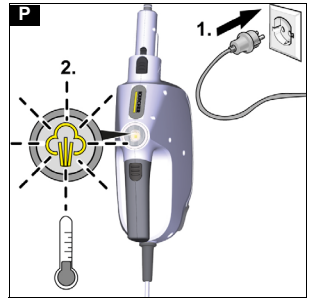
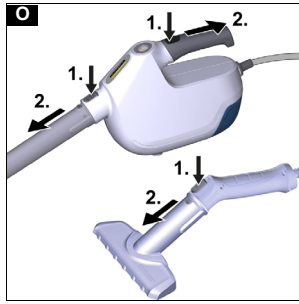
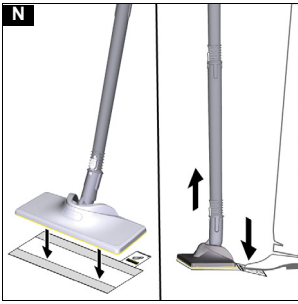


59512620 (05/24)

A







## Saturs

Vispārīgas norādes.....	77
Noteikumiem atbilstoša lietošana.....	77
Apkārtējās vides aizsardzība.....	77
Piederumi un rezerves daļas.....	77
Piegādes komplekts.....	77
Garantija.....	77
Drošības ierīces.....	77
Ierīces apraksts.....	77
Eksploataācijas uzsākšana.....	78
Montāža.....	78
Iespējamās mopa pozīcijas.....	78
Darbība.....	79
Svarīgas lietošanas norādes.....	80
Piederumu lietošana.....	80
Kopšana un apkope.....	81
Atkaļķošanas kasetnes nomaīņa.....	81
Palīdzība traucējumu gadījumā.....	81
Tehniskie dati.....	82

## Vispārīgas norādes



Pirms uzsākt ierīces lietošanu, izlasiet šo oriģinālo lietošanas instrukciju un pievienotās drošības norādes. Rīkojieties saskaņā ar tām.

Saglabājiet abus bukletus turpmākai lietošanai vai nākamajam īpašniekam.

## Noteikumiem atbilstoša lietošana

Ierīci izmantojiet tikai sadzīves vajadzībām. Ierīce nodrošina tīrīšanu ar tvaikiem un to ar atbilstošiem piederumiem var izmantot atbilstoši šīs lietošanas pamācības norādēm. Tīrīšanas līdzekļi nav nepieciešami. Ievērojiet drošības norādījumus.

## Apkārtējās vides aizsardzība



Iepakojuma materiāli ir atkārtoti pārstrādājami.

Lūdzu, atbrīvojieties no iepakojuma videi draudzīgā veidā.



Elektriskās un elektroniskās ierīces satur vērtīgus pārstrādājamus materiālus un bieži vien tādas sastāvdaļas kā baterijas, akumulatorus vai eļļu, kuri neatbilstošas apstrādes vai nepareizas utilizācijas rezultātā var radīt potenciālu apdraudējumu cilvēku veselībai un apkārtējai videi. Tomēr šīs sastāvdaļas ir nepieciešamas ierīces pareizai darbībai. Ar šo simbolu marķētās ierīces nedrīkst izmest kopā ar sadzīves atkritumiem.

## Informācija par sastāvdaļām (REACH)

Pašreizējo informāciju par sastāvvielām atradīsiet: [www.kaercher.de/REACH](http://www.kaercher.de/REACH)

## Piederumi un rezerves daļas

Izmantot tikai oriģinālos piederumus un oriģinālās rezerves daļas, jo tie garantē drošu un nevainojamu ierīces darbību.

Informāciju par piederumiem un rezerves daļām skatīt [www.kaercher.com](http://www.kaercher.com).

## Piegādes komplekts

Ierīces piegādes komplekts ir attēlots uz iepakojuma. Izsaiņojot pārbaudiet, vai saturs ir pilnīgs. Ja trūkst piederumi vai transportēšanas laikā radušies bojājumi, lūdzu, informējiet tirgotāju.

## Garantija

Katrā valstī ir spēkā mūsu atbildīgā tirdzniecības uzņēmuma izdotie garantijas nosacījumi Garantijas termiņā Jūsu ierīces iespējamās darbības traucējumus mēs novērsim bez maksas, ja to cēlonis būs materiāla vai ražošanas kļūda. Garantijas gadījumā ar pirkumu apliecināto dokumentu vērsieties pie tirgotāja vai tuvākajā pilnvarotajā klientu apkalpošanas centrā. (Adresi skatīt aizmugurē)

Papildu informācija par garantiju (ja tāda ir pieejama) ir atrodama vietējās Kärcher tīmekļa vietnes servisa sadaļā "Lejujupielādes".

## Drošības ierīces

### ⚠ UZMANĪBU

**Atvienotas vai mainītas drošības ierīces**

*Drošības ierīces ir paredzētas jūsu aizsardzībai.*

*Nemainiet un neatvienojiet drošības ierīces.*

### Simboli uz ierīces

(Atkarībā no ierīces tipa)

	Apdegumu gūšanas risks, eksploataācijas laikā ierīces virsma sakarst
	Tvaika izraisīts applaucēšanās risks
	Izlasīt lietošanas instrukciju
<b>USE WATER ONLY</b>	Ūdens tvertnē iepildīt tikai ūdeni bez piedevām.

### Drošības vārsts

Ja kļūdas gadījumā rodas pārmērīgi augsts spiediens, drošības vārsts rūpējas par tā novadīšanu tuvākajā apkārtne.

### Drošinātājs

Drošinātājs novērš ierīces pārkaršanu. Ja ierīce pārkarst, drošinātājs atvieno ierīci no strāvas.

Šādā gadījumā pirms atkārtotas ierīces eksploataācijas sazinieties ar KÄRCHER klientu dienestu.

## Ierīces apraksts

Šajā lietošanas pamācībā ir aprakstīts maksimālais aprīkojums. Atkarībā no modeļa iespējamās piegādes komplekta atšķirības (skatiet iepakojumu).

**Attēlus skatiet grafika lappusē.**

### Attēls A

- 1 Tvaika sprausla
- 2 Atbloķēšanas taustiņš — piederums
- 3 LED indikators ar tvaika taustiņu
- 4 Roktura/ pagarinātāja caurules savienojums
- 5 Noņemams rokturis ar atbloķēšanas taustiņu
- 6 Tīkla pieslēguma vads ar tīkla spraudni un kabeļa savienotāju ar lipekli
- 7 Atkaļķošanas kasetne
- 8 Ūdens tvertne
- 9 \*\* Pagarināšanas šļūtene ar savienojuma adapteri un tvaika pistoli

- ⑩ Rokas vadības sprausla
- ⑪ Rokas vadības sprauslas pārvalks (1 gab.)
- ⑫ \*\* Pagarināšanas caurules (2 gab.)
- ⑬ Atbloķēšanas taustiņš
- ⑭ \*\* Grīdas sprausla
- ⑮ Līpaizdare
- ⑯ \*\* Grīdas audums

\*\* opcionāls

## Ekspluatācijas uzsākšana

### IEVĒRĪBAI

#### **Atkaļķošanas radīti iekārtas bojājumi**

Bez atkaļķošanas kasetnes var veidoties kaļķakmens, kas var sabojāt ierīci, tāpēc ierīci nedrīkst darbināt bez atkaļķošanas kasetnes.

Pirms lietošanas pārliecinieties, ka atkaļķošanas kasetne ir pareizi ievietota ierīcē.

1. Pievienojiet ierīcei rokturi.

#### **Attēls B**

2. Ar roku turiet ūdens tvertni sānos un velciet to uz leju.

#### **Attēls C**

3. Izņemiet no iepakojuma atkaļķošanas kasetni.

#### **Attēls D**

#### **Norādījumi**

Lietojot atkaļķošanas kasetni, pārliecinieties, vai uzraksts KÄRCHER ir pareizi salasāms skata virzienā.

4. Atkaļķošanas kasetnes ievietošana

- Novietojiet atkaļķošanas kasetni nelielā leņķī zem divām augšējām plastmasas restēm.
- Pēc tam, kad atkaļķošanas kasetne ir novietota zem plastmasas restēm, nospiediet to uz leju, līdz dzirdat, ka tā iespiežas savā vietā.

#### **Attēls E**

5. Uzlieciet ūdens tvertni uz ierīces apakšējās daļas un nospiediet to uz augšu, līdz atskanēs klikšķis.

#### **Attēls G**

Ūdens tvertnei jābūt stingri nofiksētai ierīcē.

#### **Norādījumi**

Plašāku informāciju par atkaļķošanas kasetnes lietošanu skatiet nodaļā *Atkaļķošanas kasetnes nomainīšana*

## Montāža

### Piederumu montāža

#### **Norādījumi**

Lai detaļas būtu cieši savienotas, uzstādīšanas laikā piederumiem ir jābūt dzirdami saslēgtiem.

#### **Norādījumi**

Pirms piederumu vai mopa pozīciju maiņas ierīce ir jāizslēdz.

#### **Norādījumi**

Tīrīšanas darbiem var izmantot citu KÄRCHER piederumu (piemēram, pagarinātāja šļūteni, tvaika gludekli), neizmantojot grīdas sprauslu.

**Rokas vadības sprauslas / pagarināšanas šļūtenes montāža ar tvaika pistoli**

- Uzspraudiet rokas vadības sprauslas vajējo galu uz tvaika sprauslas vai tvaika pistoles un bīdiet, līdz tvaika sprauslas atbloķēšanas taustiņš vai tvaika pistole nofiksējas.

#### **Attēls H**

#### **Attēls I**

### Pagarināšanas cauruļu / grīdas sprauslas / roktura montāža

#### **Norādījumi**

Lai ierīce varētu neatkarīgi darboties grīdas tīrīšanai, kā SC 1 Multi & Up piederums ir jāizmanto komplektācijā iekļautā EasyFix Large grīdas sprausla / EasyFix Large grīdas lupata.

#### **Norādījumi**

Ja piegādes komplektācijā ir iekļautas pagarināšanas caurules un EasyFix Large grīdas sprausla, tvaika mopu var izmantot trīs dažādās mopa pozīcijās, lai pielāgotu to attiecīgajām tīrīšanas prasībām. Skatīt nodaļu "Iespējamās mopa pozīcijas".

#### **4 Mopa novietojums augšpusē — tieši uz roktura**

- a Savienojiet pagarināšanas caurules un pievienojiet tās grīdas sprauslas atvērtajam galam.
- b Savienojiet ierīces tvaika sprauslu ar pagarināšanas cauruli.

#### **Attēls J**

#### **5 Mopa novietojums centrā — starp pagarināšanas caurulēm**

- a Nospiediet noņemamā roktura atbloķēšanas taustiņu un noņemiet rokturi no ierīces.
- b Pievienojiet rokturi pirmās pagarināšanas cauruļes atvērtajam galam.
- c 1. Pievienojiet pagarināšanas cauruli ierīces roktura un pagarināšanas caurules savienojumam.
- d Pievienojiet otrās pagarināšanas caurules atvērto galu ierīces tvaika sprauslai.
- e 2. Pievienojiet pagarināšanas cauruli grīdas sprauslai.

#### **Attēls K**

#### **6 Mopa novietojums apakšā — tieši uz EasyFix Large grīdas sprauslas**

- a Nospiediet noņemamā roktura atbloķēšanas taustiņu un noņemiet rokturi no ierīces.
- b Savienojiet pagarināšanas caurules un pievienojiet rokturi pagarināšanas caurules atvērtajam galam.
- c Piestipriniet pagarināšanas cauruli ierīces roktura un pagarināšanas caurules savienojumam.
- d Savienojiet grīdas sprauslu ar tvaika sprauslu.
- e Piestipriniet tīkla kabeli zem roktura, izmantojot komplektā iekļauto kabeļa savienotāju ar līpaizdari, lai tīrīšanas darbu laikā tas netiktu pārvilkts.

#### **Attēls L**

### Piederumu noņemšana

1. Nospiediet attiecīgo atbloķēšanas taustiņu (piemēram, tvaika sprauslas, rokas vadības sprauslas vai pagarinātāja caurules) un atvienojiet pievienotos piederumus.

#### **Attēls O**

## Iespējamās mopa pozīcijas

#### **Norādījumi**

Ja piegādes komplektācijā ir iekļautas pagarināšanas caurules un EasyFix Large grīdas sprausla, tvaika mopa var izmantot trīs dažādās mopa pozīcijās, lai pielāgotu to attiecīgajām tīrīšanas prasībām.

Atsevišķu mopa pozīciju uzstādīšanas aprakstu skatiet nodaļā *Piederumu montāža*

#### **Norādījumi**

Ierīce stāv pati tikai trešajā mopa pozīcijā grīdas sprauslas apakšā, lai īslaicīgi pārtrauktu darbu. Šī ierīces pozīcija nav paredzēta ilgākam laika periodam, piemēram, ierīces glabāšanai.

- 1 **Mopa novietojums augšpusē — tieši uz roktura**

- Laba piekļuve, piemēram, tīrīšanai zem mēbeļiem.

#### Attēls J

### 2 Mopa novietojums centrā — starp pagarināšanas caurulēm

- Labas piekļuves un ērta rokas svāra kombinācija.

#### Attēls K

### 3 Mopa novietojums apakšā — tieši uz EasyFix Large grīdas sprauslas

- Neliels rokas svārs un pašstāvoša pozīcija īsiem darba pārtraukumiem.

#### Attēls L

## IEVĒRĪBA

### Apģāšanās radīti iekārtas vai materiāli bojājumi

Ja ilgāka pārtraukuma vai iekārtas glabāšanas laikā ierīce nav pietiekoši labi nostiprināta, tā var apgāzties un tikt bojāta. Var iztect arī šķidrums, kas var radīt grīdas seguma bojājumus.

Novietojiet ierīci ar grīdas sprauslu uz stabilas pamatnes. Ja mopa pozīcija nav apakšējā pozīcijā (tas ir ierīces augšpusē vai centrā), ierīce ir jāatbalsta pret stabilu sienu vertikālā stāvoklī, lai tā droši stāvētu tīrīšanas darba pārtraukumu laikā.

## Darbība

### Ūdens iepilde

## IEVĒRĪBA

### Ierīces bojājumi nepiemērotā ūdens dēļ

Nepiemērots ūdens var nosprostot sprauslas.

Neiepildiet veļas žāvētāja kondensācijas ūdeni.

Neiepildiet savāktu lietus ūdeni.

Neiepildiet tīrīšanas līdzekļus vai citas piedevas (piemēram, etiķi, aromatizētājus).

#### Norādījumi

Ūdens tvertnei iespējams uzpildīt jebkurā laikā.

1. Ar roku turiet ūdens tvertnei sānos un velciet to uz leju.

#### Attēls C

2. Pavelciet tvertnes aizvaru uz augšu.

Atlieciet tvertnes aizvara priekšējo daļu uz aizmuguri vai uz leju un nostipriniet to vietā ar īkšķi tā, lai ūdens tvertnes uzpildes atvere netiktu aizsegta.

3. Ūdens tvertnei iepildiet ne vairāk kā 200 ml krāna ūdens.

4. Noslēdziet tvertnes aizvaru.

#### Attēls F

5. Ievietojiet ūdens tvertnei ierīces apakšējās malas iekšpusē. Pēc tam virziet ūdens tvertni uz augšu un pēc tam uz ierīces pusi, līdz tā nofiksējas ar skaņu.

#### Attēls G

Ūdens tvertnei jābūt stingri nofiksētai ierīcē.

### Ierīces ieslēgšana

## IEVĒRĪBA

### Apģāšanās un nokrišanas radīti iekārtas vai materiāli bojājumi

Ja ilgāka pārtraukuma vai iekārtas glabāšanas laikā ierīce nav pietiekoši labi nostiprināta, tā var apgāzties vai nokrist.

Var iztect arī šķidrums, kas var radīt grīdas seguma bojājumus.

Lai darba pārtraukumu laikā nodrošinātu drošu stāvēšanu, izmantojiet mopa apakšējo pozīciju (sk. nodaļu "Iespējamās mopa pozīcijas") un novietojiet ierīci uz stabilas virsmas. Ierīces bez grīdas piederumiem jāuzglabā uz stabilas virsmas (piemēram, galdā).

#### Norādījumi

Veicot pirmo apstrādi ar tvaiku pēc atkalķošanas kasetnes izņemšanas un atkārtotas ievietošanas, tvaika plūsma var būt jāva vai nevienmērīga un var izdalīties atsevišķi ūdens pilieni. Iekārtai ir nepieciešams neilgs darbības uzsākšanas laiks, kurā atkalķošanas kasetne piepildās ar ūdeni. Izplūstošā tvaika daudzums pamazām palielinās līdz brīdim, kad pēc apmēram 30-60 sekundēm ir sasniegts maksimālais tvaika apjoms.

#### Norādījumi

Ierīcei ir tvaika taustiņš.

Tvaika taustiņam ir tālāk aprakstītās funkcijas.

- Displeja LED indikators, kas attēlo dažādus režīmus, piemēram, uzsildīšanas, darba gatavības, tvaika piedziņas un atkalķošanas kasetnes nomainas režīmu.

- Tvaika funkcijas ieslēgšana un izslēgšana.

1. Piestipriniet ierīci pie roktura vai novietojiet to uz stabilas pamatnes.

2. Iespraudiet tīkla spraudni kontaktligzdā.

Tvaika taustiņš mirgo dzeltenā krāsā, un ierīce uzsilst.

#### Attēls P

3. Ierīce ir gatava lietošanai pēc aptuveni 30 sekundēm, un tvaika taustiņš nepārtraukti degas zaļā krāsā.

#### Attēls Q

4. Lai ieslēgtu tvaika piedziņas režīmu, vienu reizi viegli nospiediet tvaika taustiņu.

Tvaika piedziņas darbības laikā tvaika taustiņš mirgo zaļā krāsā.

#### Attēls R

#### Norādījumi

Pēc 5 minūtes ilgas tvaicēšanas tvaiks automātiski izslēdzas. Tas novērs sūkņa darbību sausā gaitā, ja netiek pamanīts, ka ūdens tvertne ir tukša.

- Ja nepieciešams, uzpildiet ūdeni un viegli nospiediet tvaika taustiņu, lai turpinātu tīrīšanu.

### Ūdens iepilde

#### Norādījumi

Ja beidzas ūdens, rodas skaļš troksnis, jo sūknis sūc gaisu un nav redzams tvaiks.

#### Norādījumi

Ūdens līmeni iespējams noteikt, pateicoties daļēji caurspīdīgajai tīrā ūdens tvertnei.

- Izņemiet ūdens tvertni un iepildiet ne vairāk kā 200 ml krāna ūdens. Skatīt nodaļu *Ūdens iepilde*

#### Attēls F

### Ekspluatācijas pārtraukšana

## IEVĒRĪBA

### Kondensāta/mitruma radīti bojājumi

Lai ilgstošas lietošanas pārtraukumu gadījumā netiktu radīti bojājumi, skatīt nodaļu *Ierīces uzglabāšana*

#### Norādījumi

Lai ietaupītu enerģiju, mēs iesakām izslēgt ierīci, ja darbības pārtraukums ir ilgāks par 20 minūtēm. Skatīt nodaļu *Ierīces izslēgšana*

- Lai izslēgtu tvaika piedziņas režīmu, vienu reizi viegli nospiediet tvaika taustiņu.

#### Attēls S

Tvaika piedziņa ir izslēgta.

## Ierīces izslēgšana

1. Lai izslēgtu tvaika piedziņas režīmu, vienu reizi viegli nospiediet tvaika taustiņu. Tvaika piedziņas režīms ir izslēgts, un tvaika taustiņš pastāvīgi deg zaļā krāsā.
2. Atvienojiet tīkla spraudni no kontaktligzdas. Ierīce ir izslēgta.

### Attēls S

## IEVĒRĪBAI

### Iekārtas bojājumi, ko rada sastāvdaļes ūdens

Ja iekārta netiek lietota ilgāk par 2 mēnešiem, ūdens tvertnē var sabojāties.

Pirms ilgstošiem ekspluatācijas pārtraukumiem iztukšojiet ūdens tvertni.

- Iztukšojiet ūdens tvertni.

### Attēls T

## Ierīces uzglabāšana

## IEVĒRĪBAI

### Kondensāta/mitruma radīti bojājumi

Pēc tīrīšanas uz piederuma (piemēram, grīdas lupatas / grīdas sprauslas / rokas vadības sprauslas) vai uz ierīces esošais mitrums var radīt virsmas vai grīdas seguma bojājumus.

Pēc tīrīšanas darbu pabeigšanas noņemiet piederumu un nosusiniet to un ierīci.

Nenovietojiet un neuzglabājiet piederumus / ierīci uz delikātiem grīdas segumiem.

1. Atvienojiet piederumus no ierīces.
2. Pēc nepieciešamības aptiniet tīkla pieslēguma kabeli ap ierīces rokturi.

### Attēls U

3. Ļaujiet piederumiem nožūt.
4. Glabājiet ierīci drošā, sausā un pret salu nodrošinātā vietā.

## Svarīgas lietošanas norādes

### Krāsotu vai lakotu virsmu tīrīšana

## IEVĒRĪBAI

### Bojātas virsmas

Tvaiks var izraisīt vaska, mēbeļu lakas, plastmasas pārklājumu vai krāsas bojājumus un malu līmētu virsmu atlīmēšanos.

Nevērsiet tvaika strūklu uz līmētām malām, jo to līme var izšķīst.

Neizmantojiet ierīci neapstrādāta koka vai parketa grīdu tīrīšanai.

Neizmantojiet ierīci lakotu vai ar plastmasu pārklātu virsmu, piemēram, virtuves un viesistabas mēbeļu, durvju vai parketa tīrīšanai.

1. Lai tīrītu šādas virsmas, nedaudz apstrādājiet ar tvaiku drāniņu un tad veiciet tīrīšanu.

### Stikla tīrīšana

## IEVĒRĪBAI

### Stikla plīšana un bojātas virsmas

Tvaiks var bojāt loga rāmja hermetizētās vietas un zemās āra temperatūrās radīt loga stikla rūs nospriegojumu, izraisot tās saplīšanu.

Nevērsiet tvaika strūklu pret loga rāmja hermetizētajām vietām.

Zemās āra temperatūrās veiciet loga stiklu uzsildīti, nedaudz apstrādājot ar tvaiku visu stikla virsmu.

- Loga stikla virsmu tīriet ar rokas sprauslu un pārvalku. Ūdens noņemšanai izmantojiet stikla tīrītāju vai noslaukiet virsmas.

## Tekstila izstrādājumu atsvaidzināšana

Pirms apstrādes ar ierīci vienmēr pārbaudiet tekstila izstrādājumu savietojamību aizsegtā vietā: apstrādājiet tekstila izstrādājumu ar tvaiku, ļaujiet tam izžūt un pārbaudiet, vai nav radusies krāsas vai formas deformācija.

## Piederumu lietošana

### Tvaika sprausla/tvaika pistole

Tvaika sprauslu vai tvaika pistoli bez piederumiem var izmantot šādiem mērķiem:

- Nedaudz saburzīta, pakārta apģērba gludināšanai: apģērba apstrādi ar tvaiku veiciet no 10-20 cm attāluma.
- Mitrajai putekļu tīrīšanai: Nedaudz apstrādājiet ar tvaiku drāniņu un veiciet mēbeļu tīrīšanu.

### Rokas vadības sprausla

Rokas sprausla ir paredzēta nelielu mazgājamo virsmu, dušas kabīņu un spoguļu tīrīšanai.

1. Uzbīdīet rokas vadības sprauslu uz tvaika sprauslas vai uz tvaika pistoles.

### Attēls H

### Attēls I

2. Pārvelciet rokas sprauslai pārvalku.

### Grīdas sprausla

Grīdas sprausla ir paredzēta, lai tīrītu mazgājamas sienu un grīdu virsmas, piemēram, akmens grīdas, flīzes un PVC grīdas.

## IEVĒRĪBAI

### Tvaika radītie bojājumi

Karstums un mitrums var radīt bojājumus.

Pirms lietošanas neuzkrītošā vietā pārbaudiet karstumnoturību un tvaika iedarbību ar mazāko tvaika daudzumu.

### Norādījumi

Tīrīšanas līdzekļa atlikumi vai kopšanas emulsijas uz tīrām virsmas tvaika tīrīšanas laikā var radīt svītras, kuras pie vairākkārtēja iekārtas pielietojuma izzūd.

## ⚠ UZMANĪBU

### Pēdu apdegumi

Tvaika apstrādes laikā grīdas tīrīšanas sprausla/grīdas drāna uzkarst.

Noņemot grīdas drānu, var izpilēt karsts ūdens.

Grīdas tīrīšanas sprauslu/grīdas drānu izmantot un noņemt tikai ar atbilstošiem apaviem.

Pirms ierīces izmantošanas iesakām izslaucīt vai izsūkt grīdu. Šādi rīkojoties, jau pirms mitrās tīrīšanas uz grīdas nebūs netīrumu un gružu. Ļoti netīras virsmas tīriet lēni, lai tvaiks varētu ilgāk iedarboties.

1. Savienojiet pagarinājuma caurules ar tvaika pistoli.

### Attēls I

2. Pievienojiet pagarināšanas cauruli grīdas sprauslai.

### Attēls M

3. Piestipriniet grīdas drānu grīdas tīrīšanas sprauslai.
  - a. Novietojiet grīdas drānu uz grīdas ar līpaizdarēm uz augšu.
  - b. Novietojiet grīdas sprauslu uz grīdas lupatas un viegli piespiediet to.

### Attēls N

Grīdas drāna ar līpaizdarēm piestiprinās grīdas sprauslai.



## Grīdas drānas noņemšana

1. Uzkāpiet ar kāju uz grīdas drānas mēlītes un paceļiet grīdas sprauslu augšup.

### Attēls N

#### Norādījumi

Sākumā grīdas tīrīšanas drānas savienotāju ar lipekli stiprinājums vēl ir ļoti spēcīgs un šādā gadījumā grūti atvienojams no grīdas tīrīšanas sprauslas. Pēc vairākkārējās lietošanas un pēc grīdas tīrīšanas drānas izmazgāšanas to ir viegli atvienot no grīdas tīrīšanas sprauslas un tas ir sasniedzis optimālo sākeri.

## Kopšana un apkope

### Atkalķošanas kasetnes nomaiņa

#### IEVĒRĪBA!

##### Ierīces bojājumi un saīsināts darbūms

Atkalķošanas kasetnes maiņas intervālu (tvaika taustiņa indikācija) neievērošana var radīt ierīces bojājumus un saīsina ierīces darbūmu.

Ievērojiet maiņas intervālus.

#### Norādījumi

Atkalķošanas kasetnes darbūms atbilst ūdens plūsmas ātrumam, kas ir aptuveni 15 litri.

### LED indikators uz tvaika taustiņa darbības laika beigās

Par nepieciešamību nomainīt atkalķošanas kasetni tiek ziņots atbilstoši tālāk aprakstītajam.

1. Vienu stundu pirms kasetnes darbības laika beigām LED indikators uz tvaika taustiņa 30 sekundes mirgo oranžā krāsā.

### Attēls V

2. Kamēr atkalķošanas kasetne nav pilnībā iztukšota, katru reizi, kad ierīce tiek pieslēgta kontaktligzdai, tvaika taustiņš 30 sekundes mirgo oranžā krāsā.
3. Ja atkalķošanas kasetnes darbības laiks ir izsmelts, tvaika taustiņš ātri un nepārtraukti mirgo oranžā krāsā. Ievietojiet jaunu atkalķošanas kasetni.

### Attēls W

#### Norādījumi

Lai pasargātu ierīci no iespējamiem bojājumiem, šajā režīmā darbība vairs nav iespējama. Tāpēc tvaika piedziņas režīms atkal ir pieejams tikai pēc tam, kad ir veiksmīgi nomainīta atkalķošanas kasetne. Sk. nodaļu Eksploatacijas uzsākšana

### Atkalķošanas kasetnes ievietošana

#### IEVĒRĪBA!

##### Iekārtas bojājumi

Atkārtoti izmantot izlietoto atkalķošanas patronu ierīce var tikt bojāta.

Strādājiet uzmanīgi, lai nesajauktu veco un jauno kasetni.

#### Norādījumi

Veicot pirmo apstrādi ar tvaiku pēc atkalķošanas kasetnes izņemšanas un atkārtotas ievietošanas, tvaika plūsma var būt vāja vai nevienmērīga un var izdalīties atsevišķi ūdens pilieni. Iekārtai ir nepieciešams neilgs darbības uzsākšanas laiks, kurā atkalķošanas kasetne piepildās ar ūdeni. Izplūstošā tvaika daudzums pamažām palielinās līdz brīdim, kad pēc apmēram 30-60 sekundēm ir sasniegts maksimālais tvaika apjoms.

#### Norādījumi

Pirms atkalķošanas kasetnes nomaiņas ir jāizņem ūdens tvertne, un pēc nomaiņas tā ir atkal jāievieto. Skatīt nodaļu Eksploatacijas uzsākšana

1. Kad ierīce darbojas tvaika piedziņas režīmā, vienu reizi viegli nospiediet tvaika taustiņu, lai ieslēgtu tvaiku.
2. Atvienojiet tīkla spraudni no kontaktligzdas.  
**Attēls S**
3. Izņemiet atkalķošanas kasetni.
4. Ievietojiet jaunu atkalķošanas kasetni ūdens tvertnē un iespiediet, līdz tā nofiksējas.  
**Attēls D**  
**Attēls E**
5. Nospiediet tvaika taustiņu un iespiediet tīkla spraudni kontaktligzdā.  
Turpiniet turēt tvaika taustiņu nospiestu 7 sekundes.
6. Pēc veiksmīgas atiestatīšanas tvaika taustiņš mirgo zaļā krāsā un pārslēdzas uz sildīšanas režīmu. Atkalķošanas kasetnes darbības laiks atsākas.  
**Attēls X**
7. Lai atgaisotu atkalķošanas kasetni, vienu reizi viegli nospiediet tvaika taustiņu. Paies aptuveni 30-60 sekundes, līdz izdaļīsies vienmērīgs tvaiks.

### Piederumu kopšana

(piederumi - atkarībā no piegādes komplekta)

#### Norādījumi

Lupatas nav piemērotas žāvētājam.

#### Norādījumi

Lai nodrošinātu optimālu tīrīšanas efektivitāti, pirms pirmās lietošanas reizes iesakām izmazgāt drānas veļasmašīna.

Veicot drānu mazgāšanu, skatiet norādes uz mazgāšanas etiķetes. Lai drānas nezaudētu labo netīrumu savākšanas spēju, nelietojiet veļas mīkstinātāju.

1. Grīdas tīrīšanas drānas un uzlikas mazgājiet veļasmašīnā maksimāli 60 °C temperatūrā.

### Palīdzība traucējumu gadījumā

Traucējumu cēloņi bieži vien ir vienkārši un tos ar turpmākā pārskata palīdzību var novērst pašu spēkiem. Šaubu vai nenorādītu traucējumu gadījumā, lūdzu, vērsties autorizētā klientu servisā.

#### △ BRĪDINĀJUMS

##### Strāvas trieciens un apdegumu draudi

Traucējummovērsšana ir bīstama, ja ierīce ir pievienota strāvas tīklam vai vēl nav atdzisusi.

Atvienojiet strāvas vada spraudni.

Ļaujiet ierīcei atdzist.

##### Tvaika nav / ir neliels, neskatoties uz to, ka tvertnē ir pietiekami daudz ūdens

Atkalķošanas kasetne nav ievietota vai ir ievietota nepareizi.

- Ievietojiet atkalķošanas kasetni un/vai pārbaudiet, vai kasetne tvertnē ievietota pareizi, nepieciešamības gadījumā piespiediet to atkārtoti.

Atkalķošanas kasetne ir izņemta ūdens uzpildes laikā un/vai ir ievietota jauna atkalķošanas kasetne.

- Veicot uzpildi, vienmēr atstājiet atkalķošanas kasetni ierīcē.
- Vienreiz viegli nospiediet tvaika taustiņu. Pēc apmēram 30-60 sekundēm ir sasniegta maksimālā tvaika jauda.

##### Tvaika taustiņš mirgo oranžā krāsā, citādi ierīce darbojas bez problēmām

Drīz beigsies atkalķošanas kasetnes kalpošanas ilgums.

- Ievietojiet jaunu atkalķošanas kasetni. Skatīt nodaļu Atkalķošanas kasetnes nomaiņa.