

RCV 3



Deutsch	6
English	16
Français	25
Italiano	36
Nederlands	46
Español	56
Português	66
Dansk	76
Norsk	86
Svenska	95
Suomi	104
Ελληνικά	113
Türkçe	124
Русский	134
Magyar	145
Čeština	155
Slovenščina	164
Polski	174
Românește	184
Slovenčina	194
Hrvatski	204
Srpski	214
Български	224
Eesti	236
Latviešu	245
Lietuviškai	254
Українська	264
Қазақша	274
العربية	294



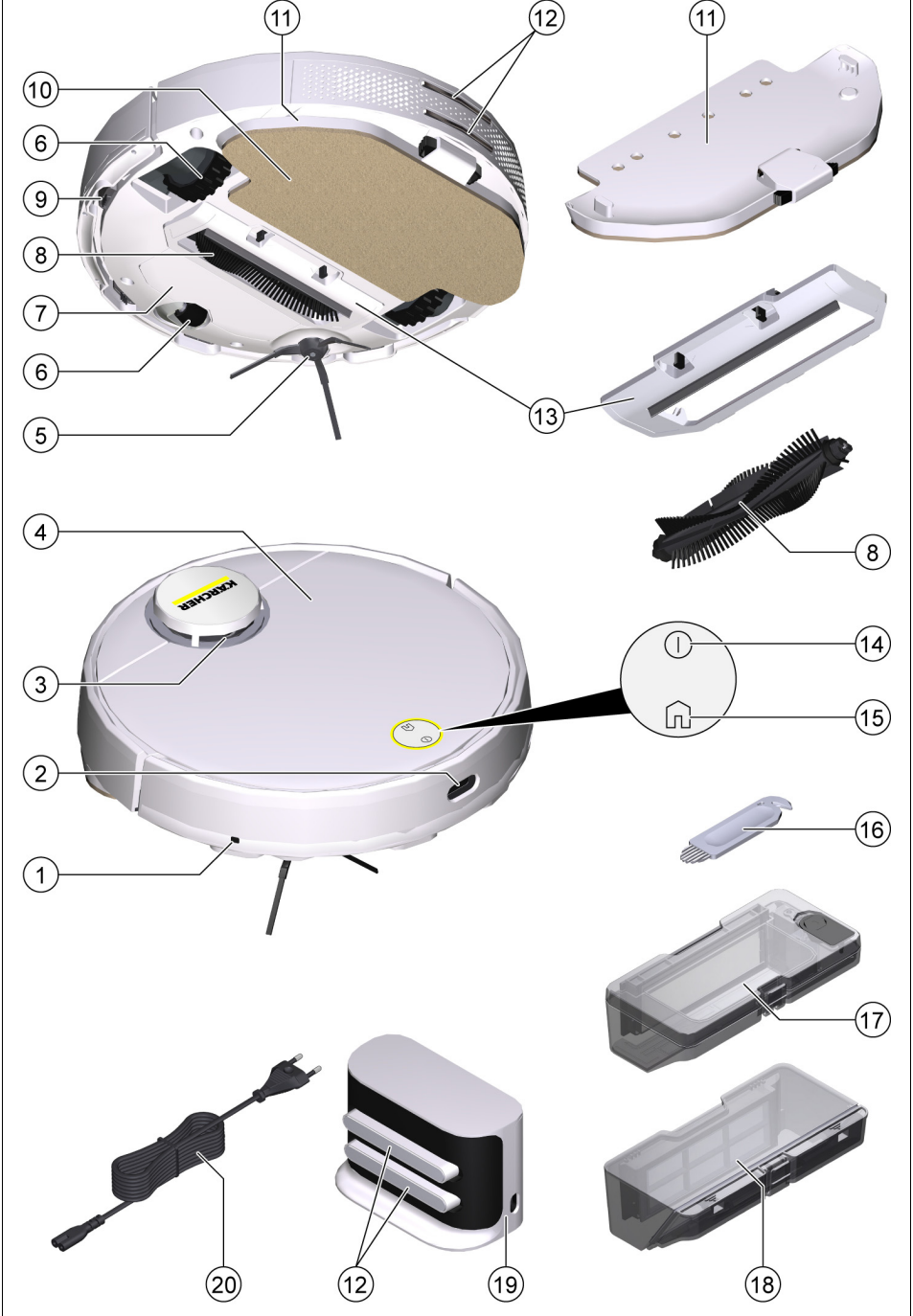
**Register
your product**

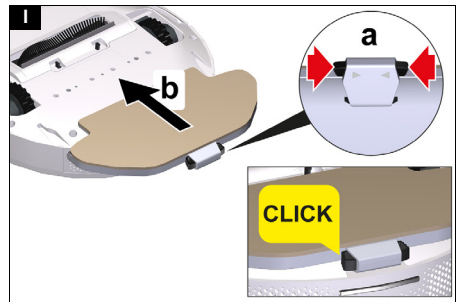
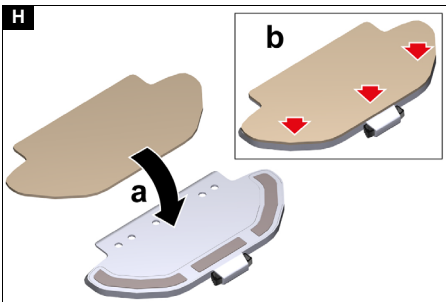
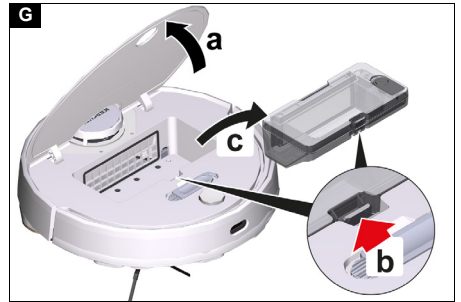
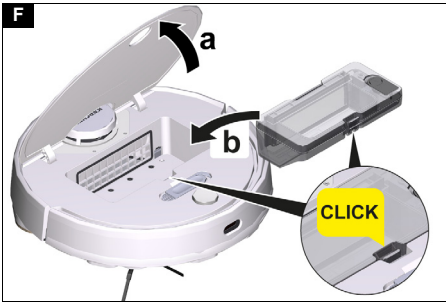
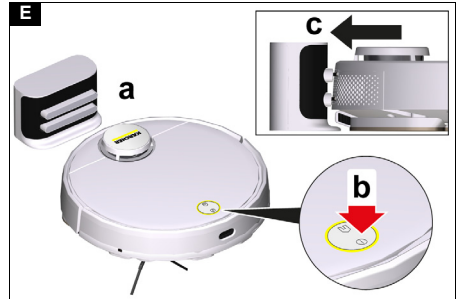
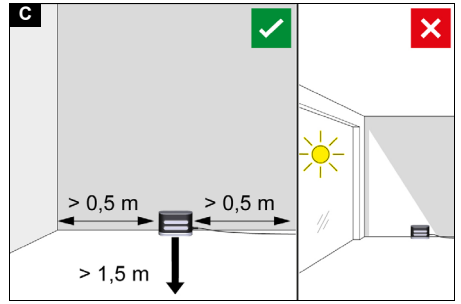
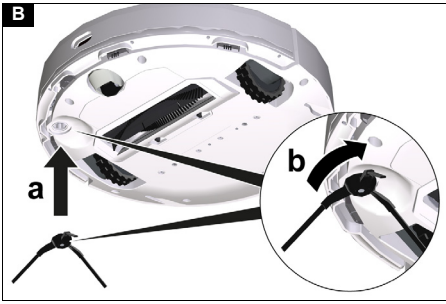
www.kaercher.com/welcome

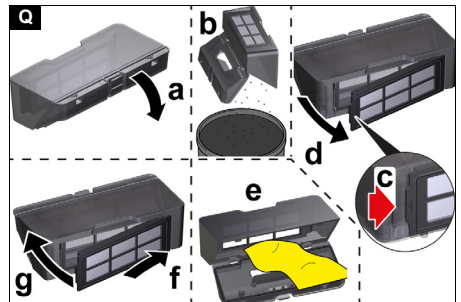
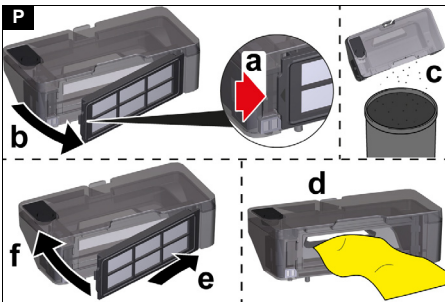
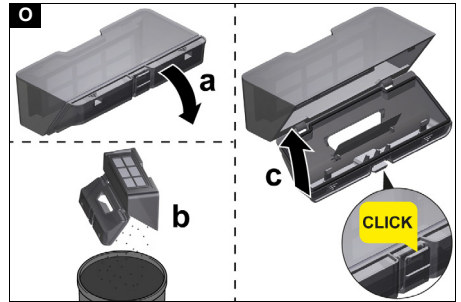
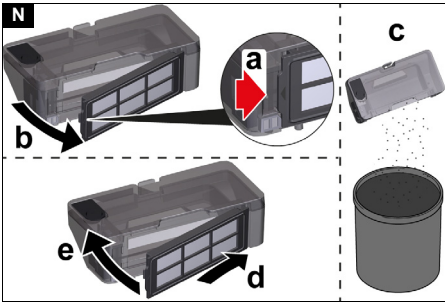
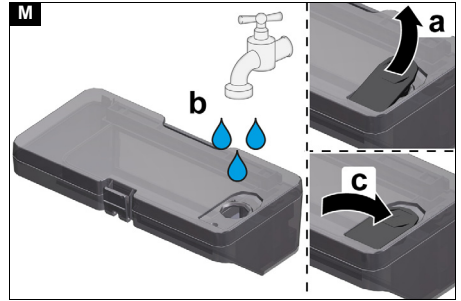
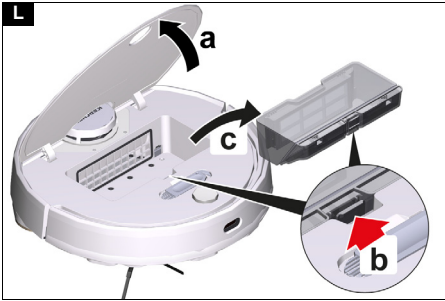
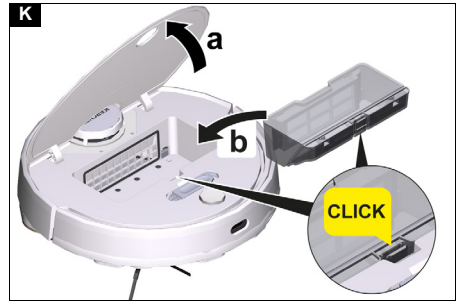
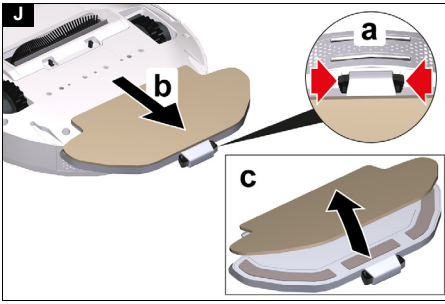


97780100 (11/22)

A







Vispārīgas norādes



Pirms uzsākt ierīces lietošanu, izlasiet šīs instrukcijas oriģinālvalodā un pievienotās drošības norādes. Rīkojieties saskaņā ar tām.

Saglabājiet instrukcijas oriģinālvalodā vēlākam izmantošanai vai nodošanai nākamajam īpašniekam. QR kodu®, lai izsauktu tiešsaistes lietošanas instrukcijas, atradīsiet:



Preču zīme

QR kods® ir DENSO WAVE INCORPORATED reģistrēta preču zīme.

Drošības norādījumi

Riska pakāpes

⚠ BĪSTAMI

• Norāde par tieši draudošām briesmām, kuras izraisa smagas traumas vai nāvi.

⚠ BRĪDINĀJUMS

• Norāde par iespējami draudošām briesmām, kuras var izraisīt smagas traumas vai nāvi.

⚠ UZMANĪBU

• Norāde uz iespējami bīstamu situāciju, kura var radīt vieglus ievainojumus.

IEVĒRĪBAI

• Norāde par iespējami bīstamu situāciju, kura var radīt materiālos zaudējumus.

Tīrīšanas robota drošības norādījumi

Papildus norādījumiem lietošanas instrukcijā jāņem vērā likumdevēja vispārīgie drošības tehnikas un nelaimes gadījumu novēršanas noteikumi.

Ierīces lāzerradars atbilst IEC 60825-1:2014 standarta prasībām par 1. klases lāzera izstrādājumu drošību un nerada cilvēka ķermenim kaitīgu lāzera starojumu.

⚠ BĪSTAMI • Nosmakšanas draudi. Iepakojuma plēves uzglabājiet bērniem nepieejamā vietā. • Aizliegts veikt ekspluatāciju sprādzienbīstamās zonās.

• Nedarbiniet ierīci telpās, kur gaisā ir viegli uzliesmojošas gāzes, kas radušās no benzīna, šķidrā kurināmā, krāsu atšķaidītāja, citiem šķīdinātājiem, petrolejas vai spirta (sprādzienbīstamība). • Nedarbiniet ierīci bez uzraudzības telpās ar iekurtu uguni vai kvēlojošām ogļem atklātā kamīnā. • Nedarbiniet ierīci bez uzraudzības telpās, kurās deg sveces.

⚠ BRĪDINĀJUMS • Personas ar ierobežotām fiziskām, sensoriskām un garīgām spējām vai personas, kurām nav pieredzes un/vai zināšanu, drīkst lietot ierīci tikai atbilstošā uzraudzībā vai tad, ja par viņu drošību atbildīgā persona dod norādes par ierīces drošu lietošanu un lietotājs ir izpratis iespējamās briesmas.

• Bērni, kas sasnieguši vismaz 8 gadu vecumu, drīkst lietot ierīci, ja par viņu drošību atbildīga persona sniedz instrukcijas par lietošanu vai atbilstoši uzrauga viņus un bērni apzinās no ierīces izlietošās bīstamības sekas.

• Uzraugiet bērnus, lai pārliecinātos, ka tie nespējās ar ierīci. • Bērni drīkst veikt tīrīšanu vai lietotāja veicamo apkopi tikai uzraudzībā. • Ierīce satur elektriskās detaļas - netīriet to zem tekoša ūdens. • Pirms visu kopšanas un apmaksas darbu veikšanas izslēdziet ierīci un atvienojiet tīkla spraudni. • Tīrīšanas robota RCV 3 drīkst uzlādēt tikai pie uzlādes stacijas uzlādes ierīces ar sērijas numuru 9.773-007.0. • Neatvērt akumulatoru paku. Remontdarbus drīkst veikt tikai kvalificēts speciālists.

⚠ UZMANĪBU • Remontdarbus un darbus ar elektriskajām daļām lieciet veikt tikai autorizētā klientu dienestā. • Pirms katras tīrīšanas / apmaksas izslēdziet ierīci un atvienojiet tīkla spraudni. • Savainošanās draudi, kad vaļiņu apgērbu, matus vai rotas aizķer ierīces kustīgās daļas. Turiet apgērbu un rotas pa gabalu no kustīgām mašīnas daļām. Saņemiet garus matus astē. • Savainojumu risks. Darbības laikā nekad nepieskarīties ar pirkstiem vai instrumentiem ierīces rotējošajam birstes veltņim. • Ņemiet vērā pakļūšanas risku, ko rada tīrīšanas robota pārvietošanās. • Negadījumu un savainojumu risks. Transportēšanas un uzglabāšanas laikā ņemiet vērā ierīces svaru, skatiet lietošanas instrukcijas nodaļu Tehniskie dati. • Drošības ierīces ir paredzētas jūsu aizsardzībai. Nemainiet un neatvienojiet drošības ierīces.

IEVĒRĪBAI • Tīrīšanai neizmantojiet abrazīvus līdzekļus, stikla vai universālo tīrītāju. • Nelietojiet ierīci, ja apkārtējās vides temperatūra ir zemāka par 0 °C. • Izmantojiet ierīci tikai iekštelpās. • Nedarbiniet ierīci telpās, kas ir nodrošinātas ar signalizācijas sistēmu vai kustības detektoru. • Sargājiet ierīci no ārkārtīgiem laikstākļiem, mitruma un karstuma. • Izmantojiet ierīci tikai 0°C līdz +35 °C temperatūrā. • Ierīces bojājums. Nestāviet uz ierīces un nenovietojiet uz tās bērnus, priekšmetus vai mājdzīvniekus. • Ierīcei atsitoties, var apgāzties priekšmeti, kas atrodas, piemēram, uz galdiem vai nelielām mēbelēm. • Ierīce var iekļerties nokarēnos elektrības kabeļos, galdautos, auklās u.c. un tādējādi apgāzt priekšmetus. • Pirms ierīces lietošanas paceliet visus kabeļus no grīdas, lai tīrīšanas laikā tos neaizķertu. • Paceliet no grīdas visus traustus vai vaļējos priekšmetus, piemēram, vāzes, lai nepieļautu, ka ierīce pret tiem atsitas un tos sabojā. • Neizmantojiet ierīci vietā, kas atrodas virs grīdas, piemēram, uz dīvāna. • Norobežojiet visas zonas, kurās pastāv ierīces nokrišanas risks. Piemēram, kāpnes vai atvērta telpa bez norobežojumiem. • Neizmantojiet ierīci uz grīdas, uz kuras ir izliets šķidrums vai lipīgas vielas. • Neizmantojiet ierīci, lai tīrītu paklājus ar garām plūksnām. • Iespējami lāzerradara (LiDAR) bojājumi. Nenovietojiet ierīci apgriezti ar augšu uz leju (lāzerradara (LiDAR) korpusu nekad nedrīkst pieskarties grīdai vai citām virsmām). • Nenesiet ierīci, turot aiz lāzerradara (LiDAR) pārsega. • Neuzņemiet ar ierīci nekādus asus vai lielus priekšmetus kā, piem., lauskas, oļus vai rotālietu detaļas. • Nesmidziniet ierīci nekādus šķidrums un pārliecinieties, ka putekļu tvirtne ir sausa pirms to ievietošanas. • Uzglabājiet ierīci pilnībā uzlādētu un izslēgtu, novietojot to vēsā un sausā vietā.

Norādījums • Tīrīšanas robotam var būt grūtības noteikt putekļus uz melniem paklājiem.

Uzlādes stacijas drošības norādījumi

⚠ BĪSTAMI • Ierīci pievienojiet tikai maiņstrāvai. Tipa datu plāksnītē norādītajai sprieguma vērtībai jāsašķir ar elektrotīkla spriegumu. • Drošības apsvērumu dēļ ierīces uzlādi iesakām veikt ar pārstrāvas aizsargierīces (maks. 30 mA) starpniecību. • Nekad nepieskarīeties kontaktakšai un kontaktligzdai ar mitrām rokām.

⚠ BRĪDINĀJUMS • Ierīci pievienojiet tikai sertificēta elektrotehniķa sagatavotam, IEC 60364-1 atbilstošam strāvas pieslēgumam. • Pārbaudiet, vai tīkla spriegums atbilst uzlādes ierīces tipa datu plāksnītē norādītajam spriegumam. • Ierīce satur elektriskas detaļas - netīriet to zem tekoša ūdens. • Issavienojuma bīstamība. Strāvu vadošus priekšmetus (piemēram, skrūvngriežus vai tam līdzīgus priekšmetus) turiet tālāk no uzlādes kontaktiem. • Issavienojuma bīstamība. Uzlādes stacijas uzlādes kontaktiem veiciet tikai sausu tīrīšanu. • Lādējiet ierīci tikai ar komplekta iekļauto oriģinālo lādētāju vai ar KÄRCHER apstiprinātu lādētāju. • Pirms katras ekspluatācijas pārbaudiet, vai tīkla kabelim nav bojājumu. Neizmantojiet bojātu tīkla kabeli. Bojājumu gadījumā nomainiet tīkla kabeli pret apstiprinātu maiņas kabeli. Jūs varat iegādāties piemērotu maiņas kabeli no KÄRCHER vai kāda no mūsu servisa partneriem. • Sprādzienbīstamība. Neuzlādējiet baterijas, kuras nav paredzētas atkārtotai uzlādei. • Attiecībā uz RCV 3 ierīcēm: var uzlādēt tikai tīrīšanas robota modeli "RCV 3".

IEVĒRĪBAI • Izmantojiet uzlādes staciju tikai iekšējā telpā. • Neuzstādiat uzlādes staciju siltuma avota, piemēram, sildītāju, tuvumā. • Uzglabājiet uzlādes staciju tikai iekšējā telpā, vēsā un sausā vietā. • Uzlādējiet tīrīšanas robotu vismaz reizi mēnesī, lai izvairītos no akumulatora dzīļās izlādes. • Pirms visu kopšanas un apkopes darbu veikšanas izslēdziet uzlādes staciju.

Noteikumiem atbilstoša lietošana

Ierīce sastāv no divām vienībām - uzlādes stacijas un ar akumulatoru darbināmā tīrīšanas robota.

- Ierīce ir paredzēta pilnībā automātiskai tekstila un cieto grīdas segumu tīrīšanai iekšējā telpā. To var izmantot uz visiem parastajiem grīdas segumiem autonomai, nepārtrauktai ikdienas tīrīšanai.
- Šī ierīce ir izstrādāta lietošanai privātās mājāsaimniecībā un nav paredzēta komerciālai izmantošanai.

Apkārtējās vides aizsardzība



Iepakojuma materiāli ir atkārtoti pārstrādājami.

Lūdzu, neizmetiet iepakojumu sadzīves atkritumos, bet gan nododiet tos pārstrādei.

Nolietotās ierīces satur vērtīgus pārstrādājamus materiālus, kurus būtu jānodod pārstrādei. Baterijas un akumulatoru pakas satur vielas, kas nedrīkst nonākt apkārtējā vidē. Tādēļ, lūdzu, izlietojiet vecās ierīces, baterijas un akumulatoru pakas, izmantojot atbilstošas savākšanas sistēmas.

Ievērojiet likumdevēja ieteikumus, rīkojoties ar litija jonu akumulatoriem. Utilizējiet izlietotās vai bojātas akumulatoru pakas atbilstoši spēkā esošajiem priekšrakstiem.

Informācija par sastāvdaļām (REACH)

Pašreizējo informāciju par sastāvvielām atradīsiet: www.kaercher.de/REACH

Piederumi un rezerves daļas

Izmantot tikai oriģinālos piederumus un oriģinālās rezerves daļas, jo tie garantē drošu un nevainojamu ierīces darbību.

Informāciju par piederumiem un rezerves daļām skatīt www.kaercher.com.

Piegādes komplekts

Ierīces piegādes komplekts ir attēlots uz iepakojuma. Izsaņiņojot pārbaudiet, vai saturs ir pilnīgs. Ja trūkst piederumi vai transportēšanas laikā radušies bojājumi, lūdzu, informējiet tirgotāju.

Ierīces apraksts

Attēls A

- ① Sadursmes sensors
- ② Infrasarkanais sensors
- ③ Lāzera sensors (LiDAR)
- ④ Virsējais pārsegs
- ⑤ Sānu birste
- ⑥ Vadības ritenis
- ⑦ Akumulatora nodalījums
- ⑧ Birste
- ⑨ Kritiena sensors
- ⑩ Slaucīšanas drāna
- ⑪ Slaucīšanas drānas turētājs
- ⑫ Lādēšanas kontakti
- ⑬ Birstes pārsegs
- ⑭ Poga ieslēgšana / izslēgšana
- ⑮ Poga "Atgriezties uz uzlādes staciju"
- ⑯ Tīrīšanas rīks
- ⑰ Putekļu tvertne 2-in-1 ar ūdens tvertni
- ⑱ Putekļu tvertne
- ⑲ Uzlādes stacija
- ⑳ Tīkla spraudnis

Darbības apraksts

Ierīce sastāv no uzlādes stacijas un ar akumulatoru darbināmā tīrīšanas robota.

Mobilais tīrīšanas robots savu enerģiju ņem no iebūvēta akumulatora. Ar vienu akumulatora uzlādi tīrīšanas robots var tīrīt līdz pat 120 minūtēm. Ja akumulatora uzlādes līmenis samazinās, tas automātiski atgriežas uzlādes stacijā, lai to uzlādētu.

Tīrīšanas robots pārvietojas sistemātiski. Izmantojot lāzera sensoru (LiDAR), tas noskenē telpu un pakāpeniski to iztīra. Tas izvairās no šķēršļiem, kas ir vismaz tikpat augsti kā LiDAR pacēlums.

Tīrīšanas robota plakanais dizains ļauj tam tīrīt zem mēbelēm, piemēram, gultām, divāniem un skapjiem.

Tīrīšanas robotam ir kritiena sensori, kas atpazīst kāpnes un pakāpienus un novērš kritienus, kā arī sadursmes sensori, kas atpazīst šķēršļus un izvairās no tiem. Uzlādes stacijā tiek uzlādēts tīrīšanas robota akumulators.

Ja tīrīšanas robots uzsāk tīrīšanas darbu no uzlādes stacijas, tas atgriežas atkal uzlādes stacijā, ja akumulatora uzlādes līmenis ir zems.

Tīklīdz uzlādes process ir pabeigts, tīrīšanas robots automātiski atstāj uzlādes staciju un turpina tīrīšanas darbu. Kad tīrīšanas robots ir beidzis tīrīšanas darbus, tas atgriežas tīrīšanas stacijā, lai veiktu uzlādi.

Statusa indikatori

LED indikators	Statuss
Deg zilā krāsā	Autonomā pārvietošanās
Lēni mirgo zilā krāsā	Autonomā pārvietošanās apturēta
Ātri mirgo zilā krāsā	WLAN savienojuma režīms
Lēni mirgo zaļā krāsā	Tīrīšanas robota uzlāde
Deg zaļā krāsā	Tīrīšanas robots ir pilnībā uzlādēts vai veiksmīgi savienots
Lēni mirgo sarkanā krāsā	Akumulators ir pārāk tukšs, lai iedarbinātu
Ātri mirgo sarkanā krāsā	Kļūda

Funkcijas

Gaidstāves režīms

Tīrīšanas robots automātiski pārslēdzas gaidstāves režīmā pēc 5 minūšu neaktivitātes. Nospiediet jebkuru pogu, lai to pamodinātu.

- Tīrīšanas robots nepārslēdzas gaidstāves režīmā, kad tas atrodas uzlādes stacijā.
- Tīrīšanas robots automātiski izslēdzas, ja gaidstāves režīmā tas atrodas ilgāk par 6 stundām

Kļūdas režīms

Ja tīrīšanas robots darbības laikā saskaras ar kļūdu, indikators mirgo sarkanā krāsā un atskan signāls.

Risinājumu skatīt nodaļā *Palīdzība traucējumu gadījumā*.

Ja 5 minūšu laikā netiek veikta nekāda darbība, tīrīšanas robots automātiski pārslēdzas gaidstāves režīmā.

Režīms "Netraucēt"

Režīms "Netraucēt" ir iestatīts pēc noklusējuma. Režīmā "Netraucēt" tīrīšanas robots neatsāk pārtrauktu tīrīšanu, neveic citas plānotās tīrīšanas un nesniedz akustiskus brīdinājumus.

Režīmu "Netraucēt" iespējams deaktivizēt lietotnē. Lietotnes lejupielāde ir aprakstīta nodaļā *Tīrīšanas robota savienošana ar WLAN un lietotni*.

Eksploatācijas sākšana

Sānu birstes montāža

Attēls B

1. Apgrīziet tīrīšanas robotu otrādi.

Norādījumi

Lai izvairītos no bojājumiem, nenovietojiet robotu uz lāzera sensora (LiDAR).

2. Ievietojiet sānu birsti.

Uzlādes stacijas uzstādīšana

⚠ BRĪDINĀJUMS

Tīrīšanas robotu RCV 3 drīkst uzlādēt tikai pie uzlādes stacijas uzlādes ierīces ar sērijas numuru 9.773-007.0.

- Atrašanās vietu izvēlieties tā, lai tīrīšanas robots varētu viegli sasniegt uzlādes staciju.

- Nodrošināt vismaz 0,5 m attālumu uzlādes stacijas kreisajā un labajā pusē un vismaz 1,5 m attālumu uzlādes stacijas priekšpusē.

- Atrašanās vieta nedrīkst būt pakļauta tiešiem saules stariem.

1. Uzstādīt uzlādes staciju.

Attēls C

2. Ierīces tīkla spraudni iespraust kabeļa ligzdā uzlādes stacijas sānos.

Attēls D

3. Iespraudiet tīkla spraudni.

Tīrīšanas robota savienošana ar uzlādes staciju

Attēls E

1. Novietojiet tīrīšanas robotu uz grīdas uzlādes stacijas priekšā.

2. 3 sekundes turiet nospiestu ieslēgšanas / izslēgšanas slēdzi.

Tīrīšanas robots ieslēdzas.

3. Tiklīdz indikators iedegas, manuāli novietojiet tīrīšanas robotu uz uzlādes stacijas un pārliecinieties, ka uzlādes kontakti labi saskaras.

Pēc pirmās ekspluatācijas uzsākšanas reizes tīrīšanas robots automātiski pārvietojas uz uzlādes staciju.

Tīrīšanas robota savienošana ar WLAN un lietotni

Tīrīšanas robotu iespējams vadīt tieši ar ierīces pogām vai lietotni, izmantojot mobilo ierīci ar iespējotu WLAN. Lai varētu izmantot visas pieejamās funkcijas, ieteicams tīrīšanas robotu vadīt, izmantojot Kärcher Home Robots lietotni.

Pirms lietotnes lejupielādes pārliecinieties, ka:

- Mobilā ierīce ir savienota ar internetu.
- Ir iespējoms maršrutētāja 2,4 GHz WLAN.
- Tiek garantēti pietiekams WLAN pārklājums.

Lejupielādējiet lietotni Kärcher Home Robots no Apple App Store® vai no Google Play™ Store.



- Google Play™ un Android™ ir Google Inc. preču zīmes vai reģistrētas preču zīmes
- Apple® un App Store® ir Apple Inc. preču zīmes vai reģistrētas preču zīmes

Lietotne Kärcher Home Robots cita starpā piedāvā šādas galvenās funkcijas:

- Telpu un vairāku stāvu kartēšana
- Laika grafiku iestatīšana
- Aizliegto zonu un virtuālo sienu definēšana
- Norādes par kļūdām vai darbības traucējumiem un tīrīšanas gaitu
- Tīrīšanas preferenču iestatīšana (sūkšanas režīmi)
- Tīrīšanas zonu izveide
- Režīma "Netraucēt" aktivizēšana / deaktivizēšana

- Bieži uzdotie jautājumi ar detalizētu palīdzību traucējumu gadījumā
- KÄRCHER servisa centru kontaktinformācija

Tīrīšanas robota savienošana ar Kärcher Home Robots lietotni un WLAN:

1. Lejupielādēt Kärcher Home Robots lietotni no Apple App Store vai Google Play Store.
2. Atvērt lietotni Kärcher Home Robots.
3. Izveidot kontu (ja neesat vēl reģistrējies).
4. Pievienot vēlamo tīrīšanas robotu.
5. Izpildīt lietotnē sniegtos norādījumus soli pa solim.

Ekspluatācijas uzsākšana

Putekļu tvertnes 2-in-1 ar ūdens tvertni uzstādīšana

Kvalitātes kontroles nolūkos putekļu tvertnē "2 in 1" ar ūdens tvertni varētu būt neliels ūdens atlikums. Tas ir normāli.

Ja vēlaties veikt gan sauso, gan mitro tīrīšanu, ievietojiet putekļu tvertni 2-in-1 ar ūdens tvertni. Sausajai tīrīšanai izņemiet slaucīšanas drānu un slaucīšanas drānas turētāju, skat. nodaļu *Slaucīšanas drānas turētāja ar slaucīšanas drānu demontāža*.

Attēls F

1. Atvērt virsējo pārsegu.
2. Iebīdīt putekļu tvertni 2-in-1 ar ūdens tvertni pozīcijā, līdz tā dzirdami nokļūst.
3. Aizvērt virsējo pārsegu.

Putekļu tvertnes 2-in-1 ar ūdens tvertni demontāža

Attēls G

1. Atvērt virsējo pārsegu.
2. Nospiegt skavu.
3. Izņemt putekļu tvertni 2-in-1 ar ūdens tvertni.

Slaucīšanas drānas turētāja ar slaucīšanas drānu uzstādīšana

1. Nostiprināt slaucīšanas drānu pie slaucīšanas drānas turētāja.

Attēls H

- a Uzspiest slaucīšanas drānu uz slaucīšanas drānas turētāja.
 - b Piespiest Velcro tipa sloksni.
2. Uzstādīt slaucīšanas drānas turētāju.

Attēls I

- a Saspiest skavas kopā.
- b Horizontāli iebīdīt slaucīšanas drānas turētāju tīrīšanas robotā, līdz tas dzirdami nokļūst.

Slaucīšanas drānas turētāja ar slaucīšanas drānu demontāža

1. Nospiegt jebkuru pogu. Tīrīšanas robots apstājas.
2. Demontēt slaucīšanas drānas turētāju.

Attēls J

- a Saspiest skavas kopā.
- b Izņemt slaucīšanas drānas turētāju.
- c Noņemt slaucīšanas drānu no slaucīšanas drānas turētāja.

Putekļu tvertnes uzstādīšana

Ievietojiet putekļu tvertni, ja vēlaties veikt tikai sauso tīrīšanu.

Sausajai tīrīšanai izņemiet slaucīšanas drānu un slaucīšanas drānas turētāju, skat. nodaļu *Slaucīšanas drānas turētāja ar slaucīšanas drānu demontāža*.

Attēls K

1. Atvērt virsējo pārsegu.
2. Iebīdīt putekļu tvertni pozīcijā, līdz tā dzirdami nokļūst.
3. Aizvērt virsējo pārsegu.

Putekļu tvertnes demontāža

Attēls L

1. Atvērt virsējo pārsegu.
2. Nospiegt skavu.
3. Izņemt putekļu tvertni.

WLAN savienojuma atiestatīšana

Ja pārejat uz jaunu maršrutētāju vai maināt WLAN paroli, ir jāatjauno tīrīšanas robota WLAN savienojums.

Norādījumi

Tiek atbalstīti tikai 2,4 GHz WLAN tīkli.

1. Ieslēgt tīrīšanas robotu, skat. nodaļu *Tīrīšanas robota ieslēgšana*.
2. 7 sekundes vienlaicīgi turēt nospiestu ieslēgšanas / izslēgšanas pogu un pogu "Atgriezties uz uzlādes staciju", līdz atskan balss: "WLAN savienojuma atiestatīšana un ieeja tīkla konfigurācijas režīmā".
3. Savienot tīrīšanas robotu ar uzlādes staciju, skat. nodaļu *Tīrīšanas robota savienošana ar uzlādes staciju*.

Rūpnīcas iestatījumu atjaunošana

1. 5 sekundes turēt nospiestu pogu "Atgriezties uz uzlādes staciju", līdz atskan signāls.
2. Atkal 5 sekundes turēt nospiestu pogu "Atgriezties uz uzlādes staciju", līdz atskan signāls. Rūpnīcas iestatījumi ir atjaunoti.

Tīrīšanas zonu izveide

Tīrīšanas robots tīra tikai izvēlētajā zonā.

Tīrīšanas zonas var iestatīt tikai ar lietotni. Lietotnes lejupielāde ir aprakstīta nodaļā *Tīrīšanas robota savienošana ar WLAN un lietotni*.

- Izpildīt lietotnē sniegtos norādījumus soli pa solim.

Virtuālo sienu izveide

Virtuālās sienas un ierobežotās zonas neļauj tīrīšanas robotam iekļūt vietās, kuras nevajadzētu tīrīt.

Virtuālās sienas var iestatīt tikai ar lietotni. Lietotnes lejupielāde ir aprakstīta nodaļā *Tīrīšanas robota savienošana ar WLAN un lietotni*.

- Izpildīt lietotnē sniegtos norādījumus soli pa solim.

Kartēšanas aktivizēšana

Tīrīšanas robots sāk darbu no uzlādes stacijas un automātiski atjaunina savu karti pēc tīrīšanas uzdevuma pabeigšanas un pēc uzlādes.

Kartēšanu var iestatīt, tikai izmantojot lietotni. Lietotnes lejupielāde ir aprakstīta nodaļā *Tīrīšanas robota savienošana ar WLAN un lietotni*.

Norādījumi

Lai nepazaudētu karti, pēc pirmās kartēšanas pagaidīt dažas sekundes, līdz karte tiek saglabāta.

- Izpildīt lietotnē sniegtos norādījumus soli pa solim.

Ekspluatācija

IEVĒRĪBAI

Mitruma radītie bojājumi

*Pirms uzlādes un tad, kad ierīce netiek lietota, izņemt slaucīšanas drānu ar slaucīšanas drānas turētāju, skat. nodaļu *Slaucīšanas drānas turētāja ar slaucīšanas drānu demontāža*.*

Pirms uzlādes un tad, kad ierīce netiek lietota, izņem putekļu tvertni 2-in-1 ar ūdens tvertni, skat. nodaļu Putekļu tvertnes 2-in-1 ar ūdens tvertni demontāža. Sargāt paklājus, izmantojot virtuālas sienas, skat. nodaļu Virtuālo sienu izveide.

Tīrīšanas robota ieslēgšana

Norādījumi

Novietot tīrīšanas robotu tieši uz uzlādes stacijas, ja to nav iespējams ieslēgt pārāk zema uzlādes līmeņa dēļ, skat. nodaļu Eksploataācijas sākšana.

1. Ja tīrīšanas robots atrodas gaidstāves režīmā un nav uzlādes stacijā, turēt nospiestu ieslēgšanas / izslēgšanas pogu.

Signāllampīna mirgo aptuveni 15 sekundes, kamēr ieslēdzas tīrīšanas robots, un pēc tam deg pastāvīgi.

Tīrīšanas robots pēc tam, kad tas ir ieslēdzies, izdod skaņas signālu.

2. Novietojiet tīrīšanas robotu tieši uz uzlādes stacijas.
3. Nospiešot ieslēgšanas / izslēgšanas pogu.

Kad tas tiek nodots eksploatacijā pirmo reizi, tīrīšanas robots sāk kartēšanu.

Darbības režīmā tīrīšanas robots sāk tīrīšanu.

Tīrīšanas režīmu iestatīšana

Tīrīšanas režīmus var iestatīt tikai ar lietotni. Lietotnes lejupielāde ir aprakstīta nodaļā Tīrīšanas robota savienošana ar WLAN un lietotni.

Ir pieejami šādi tīrīšanas režīmi:

- Sausā tīrīšana
- Kombinētā tīrīšana
- Slapjā tīrīšana

Katrā no tīrīšanas režīmiem var regulēt sūkšanas jaudu un ūdens daudzumu.

Sūkšanas jauda:

- Klusa
- Standarta
- Medium
- Turbo

Ūdens daudzums:

- Zems
- Medium
- Augsts

Tīrīšanas robota izslēgšana

Norādījumi

Kad tīrīšanas robots atrodas uzlādes stacijā, to nevar izslēgt.

Norādījumi

Pirms ilgākiem darba pārtraukumiem pilnībā uzlādēt tīrīšanas robotu.

IEVĒRĪBAI

Mitruma radītie bojājumi

Izņem slaucīšanas drānu un slaucīšanas drānas turētāju, skat. nodaļu Slaucīšanas drānas turētāja ar slaucīšanas drānu demontāža.

Izņem putekļu tvertni 2-in-1 ar ūdens tvertni, skat. nodaļu Putekļu tvertnes 2-in-1 ar ūdens tvertni demontāža.

1. Ja tīrīšanas robots atrodas gaidstāves režīmā un nav uzlādes stacijā, turēt nospiestu ieslēgšanas / izslēgšanas pogu.

Tīrīšanas robots izslēdzas.

Tīrīšanas pārtraukšana

1. Tīrīšanas laikā nospiešot jebkuru pogu. Tīrīšanas robots apstājas.

2. Nospiešot ieslēgšanas / izslēgšanas pogu. Tīrīšana turpinās.
3. Nospiešot pogu "Atgriezies uz uzlādes staciju". Tīrīšana tiek pārtraukta, un tīrīšanas robots atgriežas uzlādes stacijā.

Tīrīšanas robota manuāla nosūtīšana uz uzlādi

1. Ja tīrīšanas robots pārvietojas, nospiešot jebkuru pogu. Tīrīšanas robots apstājas.

2. Nospiešot pogu "Atgriezies uz uzlādes staciju". Tīrīšanas robots atgriežas uzlādes stacijā, lai veiktu uzlādi.

Tīrīšanas robots automātiski atgriežas uzlādes stacijā, lai veiktu uzlādi, kad tas ir pabeidzis tīrīšanas uzdevumu vai ja tīrīšanas laikā tam ir pārāk maz enerģijas.

Sausā grīdas slaucīšana

1. Ja nepieciešams, iztukšojiet putekļu tvertni, skatiet nodaļu Putekļu tvertnes 2-in-1 iztukšošana ar ūdens tvertni.

2. Ievietojiet sausās slaucīšanas drānu tai paredzētajā turētājā, skatiet nodaļu Slaucīšanas drānas turētāja ar slaucīšanas drānu uzstādīšana.

3. Nospiešot ieslēgšanas / izslēgšanas pogu. Tīrīšanas robots sāk tīrīšanu.

Slapjā grīdas mazgāšana

Norādījumi

Pēc ūdens tvertnes iztukšošanas šļūtenēs var palikt pilieni. Ja tīrīšanas robotu iedarbina ar tukšu ūdens tvertni, šos pilienus var izvadīt.

IEVĒRĪBAI

Putekļu tvertnes 2-in-1 bojājumi korozijas un ķīmisko sastāvdaļu dēļ

Putekļu tvertnē 2-in-1 neiepildiet mazgāšanas un dezinfekcijas līdzekļus vai citus tīrīšanas produktus.

Neiepildiet karstu ūdeni putekļu tvertnē 2-in-1.

Neiegremdējiet putekļu tvertni 2-in-1 ūdenī.

1. Nospiešot jebkuru pogu.

Tīrīšanas robots apstājas.

2. Demontēt putekļu tvertni 2-in-1 ar ūdens tvertni.

Attēls G

a Atvērt virsējo pārsegu.

b Nospiešot skavu.

c Izņemt putekļu tvertni 2-in-1 ar ūdens tvertni.

3. Papildināt ūdens daudzumu.

Attēls M

a Pāvilk uz augšu gumijas mēlīti.

b Iepildīt ūdeni.

c Nospiešot gumijas mēlīti uz leju.

4. Uzstādīt putekļu tvertni 2-in-1 ar ūdens tvertni.

Attēls F

a Iebīdīt putekļu tvertni 2-in-1 ar ūdens tvertni pozīcijā, līdz tā dzirdami nokļūst.

b Aizvērt virsējo pārsegu.

5. Samitriniet slaucīšanas tīrītāju drānu zem tekoša ūdens un izspiediet to, lai noņemtu lieko ūdeni.

6. Uzstādiet slaucīšanas drānu, skatiet nodaļu Slaucīšanas drānas turētāja ar slaucīšanas drānu uzstādīšana.

7. Nospiešot ieslēgšanas / izslēgšanas pogu.

Tīrīšanas robots sāk tīrīšanu.

Ūdens papildināšana

1. Nospiešot jebkuru pogu. Tīrīšanas robots apstājas.

- Demontēt putekļu tvertni 2-in-1 ar ūdens tvertni.
Attēls G
 - Atvērt virsējo pārsegu.
 - Nospīst skavu.
 - Izņemt putekļu tvertni 2-in-1 ar ūdens tvertni.

- Papildināt ūdens daudzumu.

Attēls M

- Pavilkt uz augšu gumijas mēlīti.
 - Iepildīt ūdeni.
 - Nospīst gumijas mēlīti uz leju.
- Uzstādīt putekļu tvertni 2-in-1 ar ūdens tvertni.

Attēls F

- Iebīdīt putekļu tvertni 2-in-1 ar ūdens tvertni pozīcijā, līdz tā dzirdami nofiksējas.
 - Aizvērt virsējo pārsegu.
- Nospīst ieslēgšanas / izslēgšanas pogu. Tīršana turpinās.

Putekļu tvertnes 2-in-1 iztukšošana ar ūdens tvertni

- Nospīst jebkuru pogu. Tīršanas robots apstājas.
- Demontēt putekļu tvertni 2-in-1 ar ūdens tvertni.

Attēls G

- Atvērt virsējo pārsegu.
 - Nospīst skavu.
 - Izņemt putekļu tvertni 2-in-1 ar ūdens tvertni.
- Iztukšot putekļu tvertni 2-in-1 ar ūdens tvertni.

Attēls N

- Atvērt filtra vāku.
- Noņemt filtra vāku.
- Iztukšot putekļu tvertni 2-in-1 ar ūdens tvertni.
- Ievietot filtra vāku.
- Aizvērt filtra vāku.

- Uzstādīt putekļu tvertni 2-in-1 ar ūdens tvertni.

Attēls F

- Iebīdīt putekļu tvertni 2-in-1 ar ūdens tvertni pozīcijā, līdz tā dzirdami nofiksējas.
 - Aizvērt virsējo pārsegu.
- Nospīst ieslēgšanas / izslēgšanas pogu. Tīršana turpinās.

Putekļu tvertnes iztukšošana

- Nospīst jebkuru pogu. Tīršanas robots apstājas.
- Demontēt putekļu tvertni.

Attēls L

- Atvērt virsējo pārsegu.
 - Nospīst skavu.
 - Izņemt putekļu tvertni.
- Iztukšojiet putekļu tvertni.

Attēls O

- Noliekt vāku uz leju.
 - Iztukšojiet putekļu tvertni.
 - Atliek vāku uz augšu, līdz tas dzirdami nofiksējas.
- Uzstādīt putekļu tvertni.

Attēls K

- Iebīdīt putekļu tvertni pozīcijā, līdz tā dzirdami nofiksējas.
 - Aizvērt virsējo pārsegu.
- Nospīst ieslēgšanas / izslēgšanas pogu. Tīršana turpinās.

Slaucīšanas drānas tīršana

Slaucīšanas drānu iespējams iztīrīt tīršanas procesa laikā.

- Nospīst jebkuru pogu.

Tīršanas robots apstājas.

- Demontēt slaucīšanas drānas turētāju.

Attēls J

- Saspīst skavas kopā.
- Izņemt slaucīšanas drānas turētāju.
- Noņemt slaucīšanas drānu no slaucīšanas drānas turētāja.

- Iztīrīt slaucīšanas drānu.

- Uzstādīt slaucīšanas drānu, skat. nodaļu *Slaucīšanas drānas turētāja ar slaucīšanas drānu uzstādīšana*.

- Nospīst ieslēgšanas / izslēgšanas pogu. Tīršana turpinās.

Transportēšana

Ja iespējams, transportējiet vai nosūtiet ierīci atpakaļ oriģinālajā iepakojumā. Ja oriģinālais iepakojums nav pieejams, sazinieties ar mūsu klientu apkalpošanas dienestu.

Transportēšanas drošības norādījumi

Uz liģija jona saturošiem akumulatoriem attiecas bīstamu preču līkuma prasības.

Nebojāt un funkcionējošu akumulatoru lietotājs drīkst transportēt sabiedriskās satiksmes zonās bez papildu prasībām.

Ja akumulatorus transportē trešās personas (piem., transporta pārvadājumu uzņēmums), jāņem vērā īpašas prasības, kas attiecas uz iepakojšanu un marķēšanu.

Ievērojiet valsts tiesību normas.

Uzglabāšana

IEVĒRĪBAI

Tīršanas robota bojājumi nepareizas uzglabāšanas rezultātā

Neuzglabāt tīršanas robotu apgrieztā stāvoklī. Lāzerra-dara (LiDAR) korpusam nekad nevajadzētu saskarties ar grīdu vai priekšmetiem.

Nenovietot uz tīršanas robota nekādus priekšmetus. Uzglabājiet tīršanas robotu pilnībā uzlādētu un izslēgtu, novietojot to vēsā un sausā vietā.

Norādījumi

Lai izvairītos no pilnīgas akumulatora izlādes, ne vēlāk kā pēc 5 mēnešiem vēlreiz pilnībā uzlādējiet tīršanas robotu.

- Veikt tīršanas robota tīršanu, skatīt nodaļu *Tīršana*.
- Pilnībā uzlādēt tīršanas robotu, skatīt nodaļu *Tīršanas robota manuāla nosūtīšana uz uzlādi*.
- Atvienot uzlādes ierīci no tīkla kontaktligzdas un stacijas.
- Izslēgt tīršanas robotu, skat. nodaļu *Tīršanas robota izslēgšana*.
- Uzglabāt tīršanas robotu vēsā un sausā vietā.

Kopšana un apkope

Tīršana

Putekļu tvertnes 2-in-1 tīršana

- Nospīst jebkuru pogu. Tīršanas robots apstājas.
- Demontēt putekļu tvertni 2-in-1.

Attēls G

- Atvērt virsējo pārsegu.
- Nospīst skavu.
- Izņemt putekļu tvertni 2-in-1.

3. Izlīrīt putekļu tvertni 2-in-1 ar ūdens tvertni.

Attēls P

- a Atvērt filtra vāku.
- b Noņemt filtra vāku.
- c Iztukšot putekļu tvertni 2-in-1 ar ūdens tvertni.
- d Izlīrīt putekļu tvertni 2-in-1 ar ūdens tvertni.
- e Ievietot filtra vāku.
- f Aizvērt filtra vāku.

4. Uzstādīt putekļu tvertni 2-in-1.

Attēls F

- a Iebīdīt putekļu tvertni 2-in-1 pozīcijā, līdz tā dzirdami nofiksējas.
- b Aizvērt virsējo pārsegu.

5. Nospiegt ieslēgšanas / izslēgšanas pogu. Tīrīšana turpinās.

Putekļu tvertnes tīrīšana

1. Nospiegt jebkuru pogu. Tīrīšanas robots apstājas.

2. Demontēt putekļu tvertni.

Attēls L

- a Atvērt virsējo pārsegu.
- b Nospiegt skavu.
- c Izņemt putekļu tvertni.

3. Izlīrīt putekļu tvertni.

Attēls Q

- a Noliekt vāku uz leju.
- b Iztukšojiet putekļu tvertni.
- c Atvērt filtra vāku.
- d Noņemt filtra vāku.
- e Izlīrīt putekļu tvertni.
- f Ievietot filtra vāku.
- g Aizvērt filtra vāku.
- h Atlikt vāku uz augšu, līdz tas dzirdami nofiksējas.

4. Uzstādīt putekļu tvertni.

Attēls K

- a Iebīdīt putekļu tvertni pozīcijā, līdz tā dzirdami nofiksējas.
- b Aizvērt virsējo pārsegu.

5. Nospiegt ieslēgšanas / izslēgšanas pogu. Tīrīšana turpinās.

Filtra tīrīšana

Ieteicams regulāri tīrīt filtru. Tas novērsīs tā aizsērēšanu.

1. Nospiegt jebkuru pogu.

Tīrīšanas robots apstājas.

2. Demontēt putekļu tvertni 2-in-1 ar ūdens tvertni vai putekļu tvertni, skat. nodaļu *Putekļu tvertnes 2-in-1 ar ūdens tvertni demontāža* vai *Putekļu tvertnes demontāža*.

3. Demontēt filtru.

Attēls R

- a Atvērt filtra vāku.
- b Noņemt filtra vāku.
- c Iztukšot putekļu tvertni 2-in-1 ar ūdens tvertni vai putekļu tvertni.

4. Izlīrīt filtru zem tekoša ūdens, izmantojot komplektācijā iekļauto tīrīšanas rīku.

5. Ļaut filtram pilnībā izžūt.

6. Uzstādīt filtru.

Attēls S

- a Ievietot filtru.
- b Ievietot filtra vāku.
- c Aizvērt filtra vāku.

7. Uzstādīt putekļu tvertni 2-in-1 ar ūdens tvertni vai putekļu tvertni, skat. nodaļu *Putekļu tvertnes 2-in-1*

ar ūdens tvertni uzstādīšana vai *Putekļu tvertnes uzstādīšana*.

8. Nospiegt ieslēgšanas / izslēgšanas pogu. Tīrīšana turpinās.

Birstes tīrīšana

1. Demontēt birsti.

Attēls T

- a Saspiest skavas kopā.
- b Noņemt birstes pārsegu.
- c Izņemt birsti.
- d Noņemt birstes gultni.

2. Notīrīt birsti un birstes gultņus ar komplektācijā iekļauto tīrīšanas rīku.

3. Uzstādīt birsti.

Attēls U

- a Uzspraut birstes gultni.
- b Ievietot birsti.
- c Uzlikt birstes pārsegu un nospiegt uz leju, līdz tas dzirdami nofiksējas.

Sānu birstes tīrīšana

1. Demontēt sānu birsti.

Attēls V

2. Notīrīt sānu birsti.

3. Uzstādīt sānu birsti.

Attēls B

Kritiena sensoru tīrīšana

Katru mēnesi notīrīt kritiena sensorus.

Attēls W

1. Noslaucīt kritiena sensorus ar mīkstu drānu.

Nomaiņa

Filtra maiņa

Ieteicams nomainīt filtru pēc 3 līdz 6 mēnešiem.

1. Nospiegt jebkuru pogu.

Tīrīšanas robots apstājas.

2. Demontēt putekļu tvertni 2-in-1 ar ūdens tvertni vai putekļu tvertni, skat. nodaļu *Putekļu tvertnes 2-in-1 ar ūdens tvertni demontāža* vai *Putekļu tvertnes demontāža*.

3. Demontēt filtru.

Attēls R

- a Atvērt filtra vāku.
- b Noņemt filtra vāku.
- c Izņemt filtru.

4. Uzstādīt jaunu filtru.

Attēls S

- a Ievietot filtru.
- b Ievietot filtra vāku.
- c Aizvērt filtra vāku.

5. Uzstādīt putekļu tvertni 2-in-1 ar ūdens tvertni vai putekļu tvertni, skat. nodaļu *Putekļu tvertnes 2-in-1 ar ūdens tvertni uzstādīšana* vai *Putekļu tvertnes uzstādīšana*.

6. Nospiegt ieslēgšanas / izslēgšanas pogu. Tīrīšana turpinās.

Birstes nomaiņa

Ieteicams nomainīt birsti pēc 6 līdz 12 mēnešiem.

1. Demontēt birsti.

Attēls T

- a Saspiest skavas kopā.
- b Noņemt birstes pārsegu.
- c Izņemt birsti.
- d Noņemt birstes gultni.

2. Uzstādīt jaunu birsti.

Attēls U

- a Uzspraut birstes gultni.

- b Ievietot birsti.
- c Uzlikt birstes pārsegu un nospiegt uz leju, līdz tas dzirdami noīksējas.

Sānu birstes nomaīņa

Ieteicams nomainīt sānu birsti pēc 3 līdz 6 mēnešiem.

Norādījumi

Lai izvairītos no bojājumiem, nenovietojiet robotu uz lāzera sensora (LiDAR).

1. Apgrieziet tīrīšanas robotu otrādi.
2. Demontējiet sānu birsti.

Attēls V

3. Uzstādīt jaunu sānu birsti.

Attēls B

Akumulatora nomaīņa

Akumulators ir sasniedzis sava kalpošanas laika beigas, ja tīrīšanas robots pēc īsas tīrīšanas darbības pastāvīgi dodas uz uzlādes staciju.

1. Izslēgt tīrīšanas robotu, skat. nodaļu *Tīrīšanas robota izslēgšana*.
2. Nosūtīt tīrīšanas robotu klientu apkalpošanas dienestam. Ievērot litija jonu akumulatoru sūtīšanas noteikumus, skat. nodaļu *Transportēšana*.

Palīdzība traucējumu gadījumā

Traucējumu cēloņi bieži vien ir vienkārši un tos ar turpmākā pārskata palīdzību var novērst pašu spēkiem.

Šaubu vai nenorādītu traucējumu gadījumā, lūdzu, vērsieties autorizētā klientu servisā.

Kļūda	Cēlonis	Novēršana
Akumulators neuzlādējas	Uzlādes kontakti ir netīri.	1. Noslaucīt gan uzlādes staciju, gan tīrīšanas robota uzlādes kontaktus ar sausu drānu.
	Apkārtējā temperatūra zem 0 °C vai virs 35 °C.	1. Izmantot tīrīšanas robotu temperatūrā virs 0 °C un zem 35 °C.
Tīrīšanas robots neatgriežas uzlādes stacijā	Akumulators ir izlādējies.	1. Novietot tīrīšanas robotu manuāli uz uzlādes staciju un ļaut tam pilnībā uzlādēties.
	Tīrīšanas robots atrodas pārāk tālu no uzlādes stacijas.	1. Pārvietot tīrīšanas robotu tuvāk uzlādes stacijai. 2. Novietot tīrīšanas robotu manuāli uz uzlādes stacijas.
	Pārāk maz vietas ap uzlādes staciju.	1. Pārliecināties, ka ap uzlādes staciju ir pietiekami daudz vietas, skat. nodaļu <i>Uzlādes stacijas uzstādīšana</i> .
	Ap uzlādes staciju ir pārāk daudz šķēršļu.	1. Uzstādīt uzlādes staciju atklātākā vietā, skat. nodaļu <i>Uzlādes stacijas uzstādīšana</i> .
	Tīrīšanas robots atkārtoti kartē savu apkārti, kad tas ir pārvietots lielākā attālumā.	1. Novietot tīrīšanas robotu manuāli uz uzlādes stacijas.
	Tīrīšanas robots netika palaists no uzlādes stacijas. Šādā gadījumā tas atgriežas tikai tajā vietā, no kuras tas tika palaists.	1. Novietot tīrīšanas robotu manuāli uz uzlādes stacijas.
Tīrīšanas robots rada neierastas skaņas	Birstē, sānu birstē vai ritenī varētu būt iekļeries svešķermenis.	1. Izslēgt tīrīšanas robotu. 2. Izņemt svešķermeni.
Tīrīšanas robots neturpina tīrīšanu	Tīrīšanas robots atrodas režīmā "Netraucēt".	1. Pārliecināties, ka tīrīšanas robots nav ieslēgts režīmā "Netraucēt".
	Tīrīšanas robots tiek uzlādēts manuāli vai ir ievietots uzlādes stacijā.	1. Pagaidiet, līdz tīrīšanas robots ir pilnībā uzlādēts.

Kļūda	Cēlonis	Novēršana
Tīrīšanas robots nedarbojas	Apkārtējā temperatūra ir zemāka par 0 °C vai augstāka par 35 °C.	1. Izmantot tīrīšanas robotu temperatūrā virs 0 °C un zem 35 °C.
	Uzplādes līmenis ir pārāk zems.	1. Uzplādēt tīrīšanas robotu.
	Lāzera attāluma sensors (LiDAR) ir bloķēts.	1. Notīrīt lāzera attāluma sensoru ar sausu drānu. 2. Noņemt šķēršļus, kas bloķē lāzera attāluma sensoru. 3. Pārvietot tīrīšanas robotu uz citu vietu un palaist.
	Sadursmes sensors ir neīris vai atrodas pārāk tuvu virtuālajai sienai.	1. Noņemt svešķermeņus, viegli piesitot sadursmes sensoram. 2. Pārvietot tīrīšanas robotu uz citu vietu un palaist.
	Kritiena sensori ir neīris.	1. Notīrīt kritiena sensorus ar sausu drānu.
	Putekļu tvertne 2-in-1 ar ūdens tvertni vai putekļu tvertne nav uzstādīta vai ir uzstādīta nepareizi.	1. Pārlicinieties, ka putekļu tvertne 2-in-1 ar ūdens tvertni vai putekļu tvertne ir uzstādīta un ir pareizi nofiksēta, skat. nodaļu <i>Putekļu tvertnes 2-in-1 ar ūdens tvertni uzstādīšana</i> vai arī <i>Putekļu tvertnes uzstādīšana</i>
	filtrs nav uzstādīts vai ir uzstādīts nepareizi.	1. Pārlicinieties, ka filtrs ir uzstādīts pareizi.
	Neīris filtrs.	1. Izīrīt filtru, skat. nodaļu <i>Filtra tīrīšana</i> . 2. Ja kļūda joprojām pastāv, nomainīt filtru, skat. nodaļu <i>Filtra maiņa</i> .
	Slaucīšanas drāna vai slaucīšanas drānas turētājs nav uzstādīts vai ir uzstādīts nepareizi.	1. Pārlicinieties, ka slaucīšanas drānas turētājs un slaucīšanas drāna ir uzstādīti pareizi, skat. nodaļu <i>Slaucīšanas drānas turētāja ar slaucīšanas drānu uzstādīšana</i> .
	Tīrīšanas robots ir aizķēries vai iestrēdzis.	1. Noņemt šķēršļus.
Tīrīšanas robots vai kāds no tā riteņiem nesaskaras ar grīdu.	1. Novietot tīrīšanas robotu uz līdzenas virsmas.	
Tīrīšanas robots neīra efektīvi vai atstāj putekļus	Putekļu tvertne 2-in-1 ar ūdens tvertni vai putekļu tvertne ir pilna.	1. Iztukšot 2-in-1 putekļu tvertni ar ūdens tvertni vai putekļu tvertni, skat. nodaļu <i>Putekļu tvertnes 2-in-1 iztukšošana ar ūdens tvertni</i> vai arī <i>Putekļu tvertnes iztukšošana</i>
	filtrs ir nosprostots.	1. Izīrīt filtru, skat. nodaļu <i>Filtra tīrīšana</i>
	Birstē ir iekēries svešķermeņi	1. Izīrīt birsti, skat. nodaļu <i>Birstes tīrīšana</i> . 2. Izīrīt sānu birsti, skat. nodaļu <i>Sānu birstes tīrīšana</i> .
Tīrīšanas robots nevar izveidot savienojumu ar WLAN / Tīrīšanas robots pāriet bezsaistē	Tīrīšanas robots nav savienots ar tīklu vai neatrodas WLAN signāla darbības diapazonā.	1. Pārlicinieties, ka tīrīšanas robots ir savienots ar tīklu un atrodas WLAN signāla darbības diapazonā. 2. Pārlicinieties, ka WLAN parole ir pareiza. 3. Atiestatīt WLAN un atkārtoti izveidot savienojumu (5 GHz WLAN tīkli netiek atbalstīti).
	WLAN signāls ir pārāk vājš.	1. Pārlicinieties, ka tīrīšanas robots atrodas WLAN signāla darbības diapazonā.

Utilizācija



BRĪDINĀJUMS

Šajā ierīcē ir litijs jonu akumulatori. Litijs jonu akumulatoru izņemšana un pareiza to utilizācija ir jāveic saskaņā ar valsts un federālajiem noteikumiem.



Garantija

Katrā valstī ir spēkā mūsu uzņēmuma atbildīgās sabiedrības izdotie garantijas nosacījumi. Garantijas ter-

miņa ietvaros iespējamos Jūsu iekārtas darbības traucējumus mēs novērsīsim bez maksas, ja to cēlonis ir materiāla vai ražošanas defekts. Garantijas remonta nepieciešamības gadījumā ar pirkumu apliecināšanu dokumentu griezieties pie tirgotāja vai tuvākajā pilnvarotajā klientu apkalpošanas dienestā.
(Adresi skatīt aizmugurē)

Tehniskie dati

Strāvas pieslēgums

Nominālā jauda W 33

Akumulatora nominālais spriegums	V	14,8
Akumulatoru pakas tips		Li-ION
Uzlādes ierīces nominālais spriegums	V	100-240
Lādētāja nominālā strāva	A	0,6
Akumulatora kapacitāte	mAh	3000
Akumulatora nominālā ietilpība	mAh	3200
Darbības laiks ar pilnu akumulatora uzlādes līmeni normālā darbības režīmā	min	120
Bezvadu savienojumi	Wi-Fi IEEE 802.11b/g/n 2,4 GHz	
Frekvence	MHz	2400-2483,5
Maks. signāla stiprums, WLAN	dBm	<20
Ietilpība putekļu tvertnei 2-in-1 ar ūdens tvertni		
Sausie netīrumi	ml	300
Šķidrums	ml	170
Putekļu tvertnes ietilpība		
Sausie netīrumi	ml	500
Tīrīšanas robota izmēri un svars		
Svars	kg	3,7
Garums x platums x augstums	mm	350 x 350 x 94
Uzlādes stacijas izmēri un svars		
Svars	kg	0,6
Garums x platums x augstums	mm	80 x 150 x 102

Paturētas tiesības veikt tehniskas izmaiņas.

ES atbilstības deklarācija

Ierīce	Modelis	Frekvenču joslā, MHz	Jauda, maks. EIRP, mW
RCV3	WiFi	2400-2483,5	100

Ar šo Alfred Kärcher SE & Co. KG apliecina, ka radioierīces tips "Robo Cleaner" atbilst 2014/53/ES direktīvai. Pilns ES atbilstības deklarācijas teksts ir pieejams vietnē www.kaercher.com/RCV3.

Turinys

Bendrieji nurodymai.....	254
Saugos nurodymai	254
Numatomasis naudojimas	255
Aplinkos apsauga	255
Priedai ir atsarginės dalys	256
Komplektacija	256
Prietaiso aprašymas	256
Veikimo aprašymas	256
Pirmojo eksploataavimo pradžia	256
Eksploataavimo pradžia	257
Naudojimas	258
Transportavimas	260
Sandėliavimas	260

Techninė priežiūra ir eksploatacinės parengties užtikrinimas	260
Trikčių šalinimas	261
Šalinimas	263
Garantija	263
Techniniai duomenys	263
ES atitikties deklaracija	263

Bendrieji nurodymai



Prieš pradėdami naudotis prietaisu, perskaitykite šią originalią instrukciją ir pridėdamus saugos nurodymus.

Atsižvelkite į juos.

Išsaugokite originalią naudojimo instrukciją, kad galėtumėte vėliau ja pasinaudoti arba perduoti kitam savininkui.

„QR-Code®“, reikalingą internetinei naudojimo instrukcijai iškviešti, rasite:



Prekės ženklas

„QR-Code®“ yra registruotas DENSO WAVE INCORPORATED prekės ženklas.

Saugos nurodymai

Rizikos lygiai

⚠ PAVOJUS

- Nuoroda dėl tiesioginio pavojaus, galinčio sukelti sunkius kūno sužalojimus ar mirtį.

⚠ ĮSPĖJIMAS

- Nuoroda dėl galimo pavojaus, galinčio sukelti sunkius kūno sužalojimus ar mirtį.

⚠ ATSARGIAI

- Nurodo galimą pavojų, galintį sukelti lengvus sužalojimus.

⚠ DĖMESIO

- Nuoroda dėl galimo pavojaus, galinčio sukelti materialinius nuostolius.

Valymo roboto naudojimo saugos nurodymai

Be naudojimo instrukcijoje pateiktų nurodymų, privaloma laikytis bendrųjų teisės aktuose nustatytų saugos ir nelaimingų atsitikimų prevencijos taisyklių.

Prietaiso lazerinis radaras atitinka standarto IEC 60825-1:2014 reikalavimus, taikomus 1 klasės lazerinių gaminių saugai, ir neskleidžia žmogaus organizmui pavojingos lazerio spinduliuotės.

- ⚠ **PAVOJUS** • Uždusimo pavojus **Pakuotės plėvelę saugokite nuo vaikų.** • **Draudžiama naudoti prietaisą sprogioje aplinkoje.** • **Nenaudokite prietaiso patalpose, kurių ore yra degių benzino, mazuto, dažų skiediklių, tirpiklių, žibalo ar spirito dujų (sprogimo pavo-**