

PCL 3-18



Deutsch	5
English	9
Français	14
Italiano	19
Nederlands	24
Español	29
Português	34
Dansk	39
Norsk	43
Svenska	48
Suomi	52
Ελληνικά	57
Türkçe	62
Русский	66
Magyar	72
Čeština	76
Slovenščina	81
Polski	85
Românește	90
Slovenčina	95
Hrvatski	100
Srpski	104
Български	109
Eesti	114
Latviešu	119
Lietuviškai	123
Українська	128
العربية	134

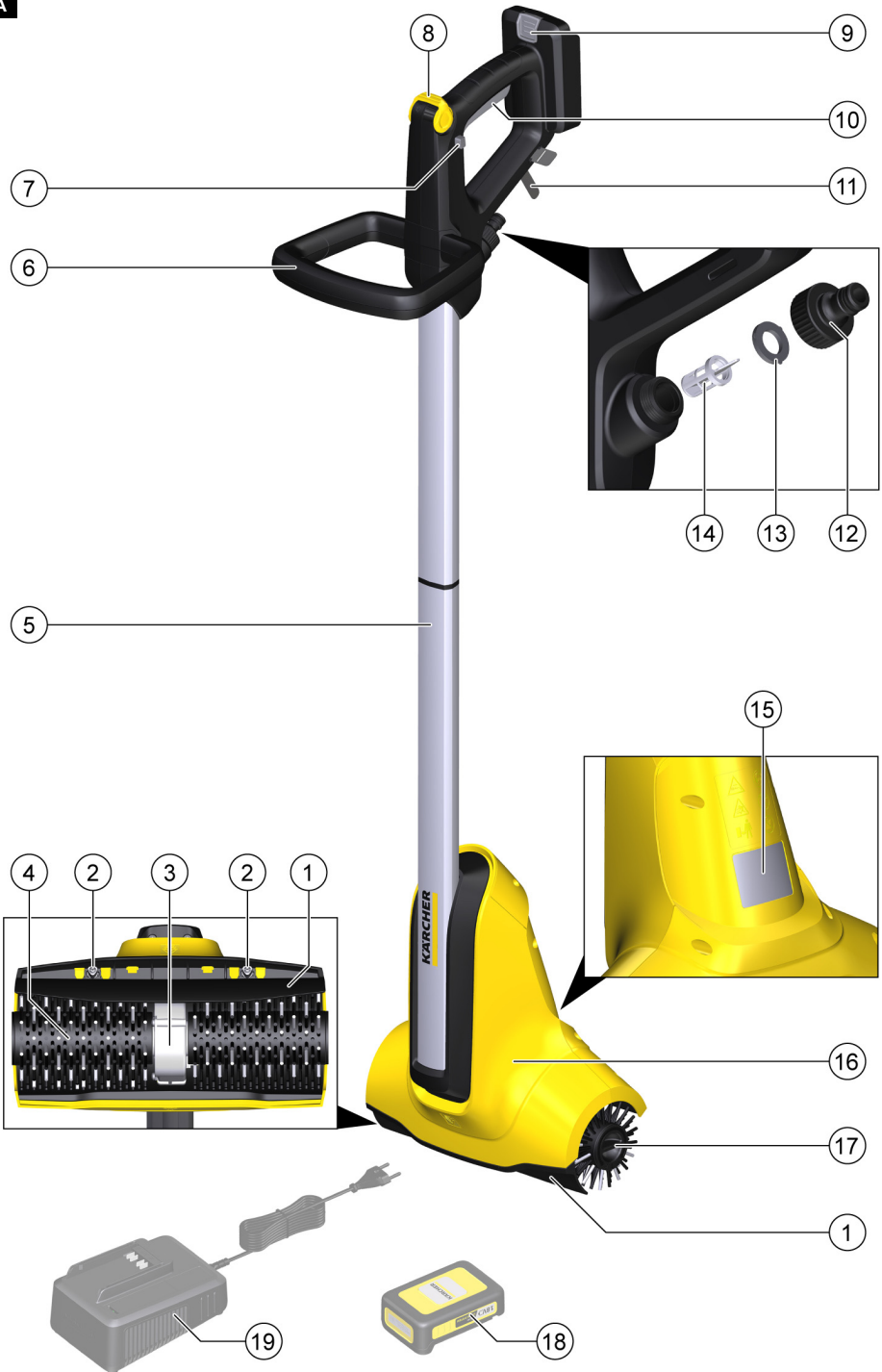


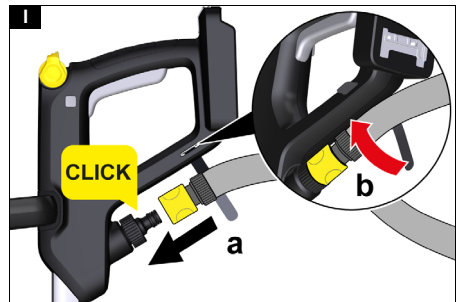
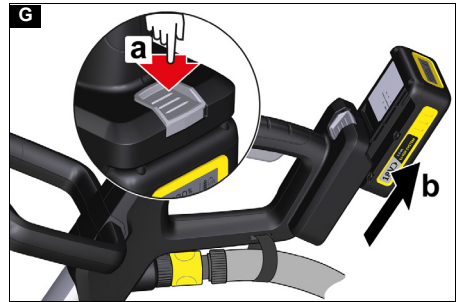
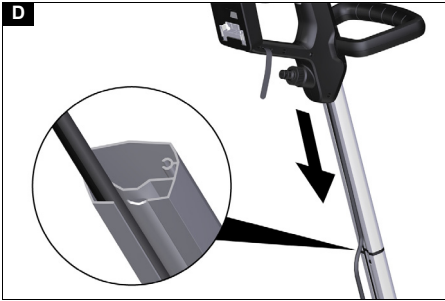
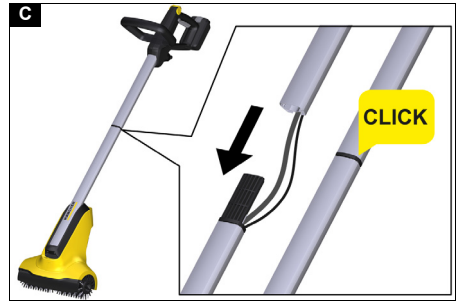
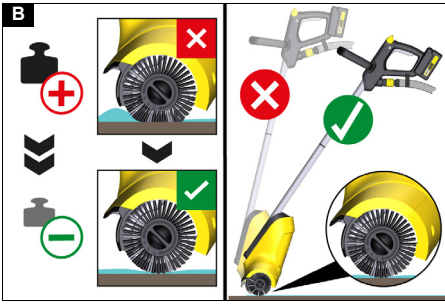
59699010 (02/22)

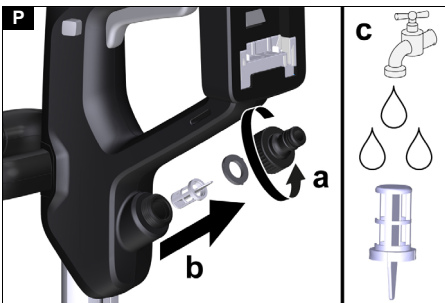
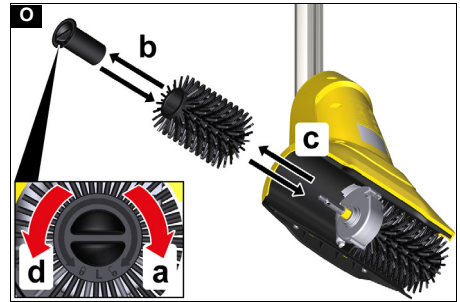
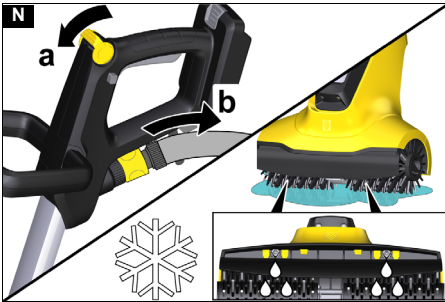
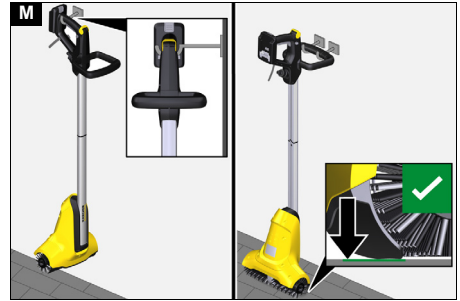
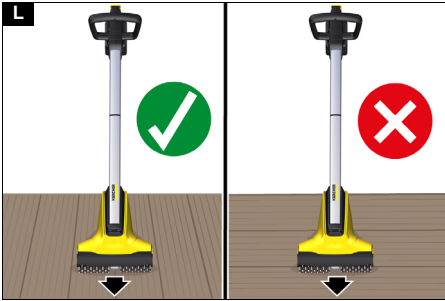
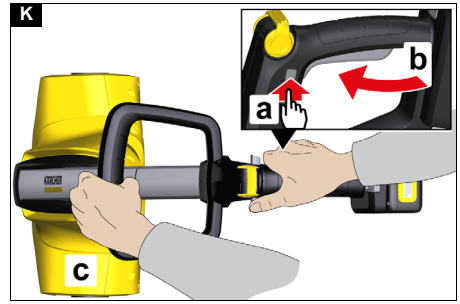
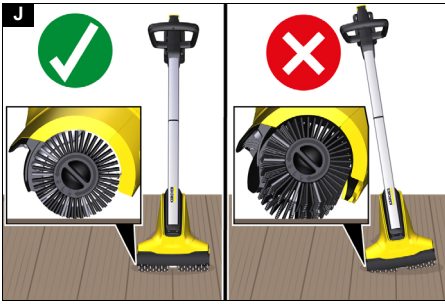


**Register
your product**
www.kaercher.com/welcome

A







Saturs

Vispārīgas norādes.....	119
Drošības norādījumi.....	119
Noteikumiem atbilstoša lietošana.....	119
Vides aizsardzība.....	119
Piederumi un rezerves daļas.....	119
Piegādes komplekts.....	120
Drošības ierīces.....	120
Ierīces apraksts.....	120
Simboli uz ierīces.....	120
Montāža.....	120
Eksploatācijas uzsākšana.....	121
Darbība.....	121
Transportēšana.....	121
Uzglabāšana.....	121
Kopšana un apkope.....	122
Palīdzība traucējumu gadījumā.....	122
Garantija.....	122
Tehniskie dati.....	123
ES atbilstības deklarācija.....	123

Vispārīgas norādes



Pirms iekārtas pirmās izmantošanas ir svarīgi izlasīt turpmākās drošības norādes, šo oriģinālo lietošanas instrukciju, iepazīstieties ar akumulatora pakai pievienotajām drošības norādēm, kā arī ar akumulatora pakas/standarta lādētāja oriģinālo lietošanas instrukciju. Rīkojieties saskaņā ar tām. Saglabājiet minētos materiālus vēlākai izmantošanai vai nodošanai nākamajam īpašniekam.

Kopā ar lietošanas instrukciju ietvertajiem norādījumiem ņemiet vērā likumdevēja vispārīgos drošības tehnikas noteikumus un nelaimes gadījumu novēršanas noteikumus.

Drošības norādījumi

Vispārīgas drošības norādes

⚠ BĪSTAMI • Nosmakšanas draudi. Iepakojuma plēves uzglabājiet bērniem nepieejamā vietā.

⚠ BRĪDINĀJUMS • Personai ar ierobežotām fiziskām, sensoriskām un garīgām spējām vai personas, kurām nav pieredzes un/vai zināšanu, drīkst lietot ierīci tikai atbilstošā uzraudzībā vai tad, ja par viņu drošību atbildīga persona dod norādes par ierīces drošu lietošanu un lietotājs ir izpratis iespējamās briesmas.

- Ierīci nedrīkst lietot bērni.
 - Uzraugiet bērnus, lai pārlicinātos, ka tie nespējējas ar ierīci.
- Norādījumi**
- Nedarbiniet ierīci, ja citas personas vai dzīvnieki atrodas darba zonā.

Patio Cleaner drošības norādes

- Pieslēdzot šo produktu dzeramā ūdensvada tīklam, lūdzu, ievērojiet EN 1717 prasības un jautājumu gadījumā vērsieties pie sava santehnikas specializētā uzņēmuma.
- Izmantojiet ierīci tikai ar neapstrādātu, dzidru saldūdeni. Ierīci nedrīkst izmantot saskarē ar sprāgstošām, korozīvām vai uzliesmojošām vielām.
- Ūdens temperatūra nedrīkst pārsniegt 35°C.
- Nekad ierīci pilnībā neiegremdējiet šķidrumsos.
- Darbiniet ierīci tikai ārpus telpām.

- Regulāri pārbaudiet, vai ierīce nav bojāta. Neizmantot ierīci, ja ir konstatēti redzami bojājumi.
- Neizmantojiet ierīci uz virsmām, kuras jau klāj ūdens.
- Pirms darbu uzsākšanas pārliecinieties, ka uz tīrām virsmām nav smiltis, akmeņi vai brīvas daļiņas. Tīrīšanas procesa laikā tās var tikt aizmestas vai bojāta virsma un ierīce.
- Nevelciet aiz pieslēgtās šļūtenes.
- Ieslēdziet ierīci tikai tad, kad birstes skar zemi.
- Eksploatācijas laikā ņemiet vērā ierīces atsitienu. Ieslēgtā ierīce darbības laikā slīd uz lietotāja pusi. Turiet ierīci labi cieši un nodrošiniet stabili pozīciju.
- Neceliet ieslēgto ierīci no zemes.
- Sargājiet ierīci pret salu un lielu karstumu (pieļaujama vides temperatūra 5 °C līdz 40 °C).
- Nedarbiniet ierīci tuvumā, kas atrodas zem sprieguma.

Tipa datu plāksnīte

Uz tipa datu plāksnītes Jūs atradīsiet svarīgākos ierīces datus.

Nodajā "Ierīces apraksts" norādīts, kur pie ierīces piestiprināta tipa datu plāksnīte.

Noteikumiem atbilstoša lietošana

⚠ BRĪDINĀJUMS

Gaisā pamestu daļiņu radīti savainošanās draudi
Izmantojiet ierīci tikai uz iepriekš tīrītām virsmām un ievērojiet drošības norādes.

Ierīce ir paredzēta neitru virsmu tīrīšanai ārpus telpām, piem., terasēm. Atkarībā no uzstādītajām birstēm, ierīce ir piemērota koka virsmu, gludu akmeņu flīžu un kompozītmateriālu (WPC) tīrīšanai.

Ierīci drīkst darbināt tikai ar 18 V Kärcher Battery Power vai 18 V Kärcher Battery Power+ akumulatoru pakām.

Paredzama nepareizā eksploatācija

Katra noteikumiem neatbilstoša eksploatācija ir nepieļaujama.

Iekārtas lietotājs atbild par radītajiem bojājumiem, kas radušies lietojot neatbilstoši noteikumiem.

Neizmantojiet ierīci apaugušu virsmu tīrīšanai, piem., eko bruģim.

Vides aizsardzība



Iepakojuma materiālus ir iespējams pārstrādāt atkārtoti. Utilizējiet iepakojumus videi draudzīgā veidā.



Elektriskās un elektroniskās ierīces satur noderīgu pārstrādājumu materiālus un bieži vien tādās sastāvdaļās kā baterijas, akumulatorus un eļļu, kuras to nepareizas izmantošanas vai neatbilstošas utilizācijas gadījumā var radīt potenciālu apdraudējumu cilvēku veselībai un videi. Tomēr šīs sastāvdaļas ir nepieciešamas ierīces pareizai darbībai. Ierīces, kas apzīmētas ar šo simbolu, nedrīkst izmest kopā ar sadzīves atkritumiem.

Informācija par sastāvdaļām (REACH)

Aktuālo informāciju par sastāvdaļām atradīsiet: www.kaercher.com/REACH

Piederumi un rezerves daļas

Izmantot tikai oriģinālos piederumus un oriģinālās rezerves daļas, jo tie garantē drošu un nevainojamu ierīces darbību.

Informāciju par piederumiem un rezerves daļām skatīt www.kaercher.com.

Piegādes komplekts

Ierīces piegādes komplekts ir attēlots uz iepakojuma. Izsaņojot pārbaudiet, vai saturs ir pilnīgs. Ja trūkst piederumi vai transportēšanas laikā radušies bojājumi, lūdzu, informējiet tirgotāju.

Drošības ierīces

⚠ UZMANĪBU

Atvienotas vai mainītas drošības ierīces
Drošības ierīces ir paredzētas jūsu aizsardzībai.
Nemainiet un neatvienojiet drošības ierīces.

Motora aizsardzības slēdzis

Ja motors pārkarst, motora aizsardzības slēdzis izslēdz ierīci.

Pēc izslēgšanas ļaujiet ierīcei atdzist vismaz 10 minūtes. Motora pārslodzes aizsargslēdzis atiestatās un ierīce atkal ir darbīgatīvā.

Attēls B

Atkārtotas izslēgšanas gadījumā ievērojiet turpmākās norādes:

- Tīrīšanas laikā neizdariet uz ierīci pārāk lielu spiedienu.
- Tīrīšanas laikā turiet ierīci nelielā leņķī.
- Izmantojiet tikai piemērotas birstes. Birstu piemērotība ir atkarīga no tīrāmās virsmas.
- Ierīci lietojiet tikai uz koka virsmām, gludām akmens flīzēm vai kompozītmateriāliem (WPC).

Ierīces apraksts

Attēlus skatiet grafika lappusē

Attēls A

- ① Šļakatu aizsargs ar atbalsta malu
- ② Ūdens sprauslas
- ③ Reduktora korpus
- ④ Rotējošās birstes
- ⑤ Kāts
- ⑥ Rokturis
- ⑦ Ierīces slēdža atbloķēšanas taustiņš
- ⑧ Ūdens daudzuma regulēšanas vārsts
- ⑨ Akumulatoru pakas atbloķēšanas taustiņš
- ⑩ Ierīces slēdzis
- ⑪ Līpaizdare
- ⑫ Ūdens pieslēgums (spraudņu sistēma)
- ⑬ Ūdens filtra bīvējums
- ⑭ Ūdens filtrs
- ⑮ Datu plāksnīte
- ⑯ Tīrīšanas galva
- ⑰ Birstu stiprinājums (pagriežams aizvars)
- ⑱ *Akumulatoru paka
- ⑲ *Uzlādes ierīce

* PCL 3-18 Battery Set

Simboli uz ierīces

	Atvienojiet no sprieguma avota.
	Savainošanās draudi, kurus rada apkārt lidojoši priekšmeti!
	Savainojumu risks. Turēt citas personas pa gabalu!
	Acu un dzirdes bojājumu draudi. Valkāt aizsargbrilles un dzirdes aizsarglīdzekļus!
	Bojājumu risks. Netīriet ierīci ar šļūteni vai augstspiediena ūdens strūklu!
	Bojājumu risks. Nepaļauj lietum!
	Apdedzināšanās risks, ko rada karstas virsmas!

Montāža

Norādījumi

Kāta uzstādīšana ir vienreizēja. Pēc uzstādīšanas kāta daļas vairs nevajadzētu atdalīt. Veicot montāžu pievērsiet uzmanību, lai ūdens šļūtene un kabelis netiktu iespiesti vai saspiesti.

1. Pārliedcinieties, vai kabelis un ūdens šļūtene nav savīti.
2. Praspraudiet kātu, līdz tas dzirdami nofiksējas.

Attēls C

3. Vispirms iespiediet kabeli un pēc tam ūdens šļūteni pār kabeli virzienā no augšas uz leju (sākot no roktura) kabeļa kanāla kreisajā rievā.

Attēls D

4. Atlikušo kabeli un ūdens šļūteni spēcīgi iespied birstes galvas korpusā.

Attēls E

Norādījumi

Ūdens šļūtene un kabelis ekspluatācijas laikā nedrīkst karāties ārpus ierīces!

Ekspluatācijas uzsākšana

Akumulatoru pakas montāža

1. Akumulatoru paku iebīdīt ierīces ietvarā, līdz tā dzirdami nokļūst.

Attēls F

Akumulatoru pakas izņemšana

Norādījums

Ilgstoša darbu pārtraukuma gadījumā izņemt akumulatoru paku no ierīces un nodrošināt to pret nesankcionētu lietošanu.

1. Nospiediet akumulatoru bloka atbloķēšanas taustiņu uz leju, lai atbloķētu akumulatoru bloku.
2. No ierīces izņem akumulatoru paku.

Attēls G

Ekspluatācijas uzsākšana

1. Aizveriet ūdens daudzuma regulēšanas vārstu.

Attēls H

2. Pieslēdziet ūdens šļūteni pie ierīces.

Attēls I

- a Uzspaudiet ūdens šļūteni. Savienojumam ir dzirdami jānokļūst.
 - b Ūdens šļūteni atslēgšanai ar līpaizdari nofiksēt pie roktura.
3. Ūdens šļūteni savienot ar ūdens krānu un atvērt ūdens krānu. Lūdzu, ievērojiet maksimālo darba spiedienu (skatīt nodaļu *Tehniskie dati*).

Darbība

Birstes pareiza ekspluatācija

Norādījums

Izmantojiet tikai birstes, kas ir piemērotas tīrāmajai virsmai un ierīcei.

Ievērojiet turpmākās birstu pareizas ekspluatācijas norādes.

1. Birstes vienmērīgi uzlikt uz virsmas.

Attēls J

2. Birstes ar nelielu spiedienu virzīt pār virsmu.

Ierīces ieslēgšana

Norādījums

Lai ieslēgtu, nepieciešams atbloķēt ierīces slēdzi, lai ierīce sāktu darbību. To darot jāievēro secību.

IEVĒRĪBA!

Mantisks kaitējums

Ja ierīce tiek darbināta bez ūdens, tā var tikt sabojāta.

Vienmēr darbiniet ierīci ar ūdeni.

1. Ievietojiet akumulatoru paku, skatīt nodaļu *Akumulatoru pakas montāža*.
2. Nospieš ierīces slēdža atbloķēšanas taustiņu.

Attēls K

3. Nospieš ierīces slēdzi. Ierīce ieslēdzas.
4. Turiet ierīci ar abām rokām.
5. Atlaist ierīces slēdzi. Ierīce pārtrauc darbību.

Ūdens daudzuma regulēšanas vārsts

Norādījums

Ūdens daudzumu, kas caur ierīces sprauslu tiek padots, iespējams iestatīt ar ūdens daudzuma regulēšanas vārstu un pielāgot ar tīršanas uzdevuma starpniecību.

1. Pavelciet vārsta sviru uz augšu /uz priekšu, lai palielinātu ūdens daudzumu.

2. Nospiediet vārsta sviru uz leju /atpakaļ, lai samazinātu ūdens daudzumu vai pilnībā aizvērtu ūdens daudzuma regulēšanas vārstu.

Attēls H

Koka virsmu tīršana

Koka virsmu tīršanai izmantot koka segumam paredzētās birstes.

Norādījums

- Pirms lietošanas uz saudzīgi tīrāmām virsmām, izmēģiniet ierīci kādā mazāk redzamā vietā.
- Neapstājieties vienā vietā, bet turpiniet kustību.

Norādījums

- Vienmēr tīrīt koka virsmas šķiedru virzienā. Vienmēr tīrīt gar deļiem vai koka elementiem un zem leņķa.

Norādījums

Iepriekš apstrādātām virsmām var noņemt sākotnējo apstrādes slāni. Nevienmērīgi gaiši/tumši toni ir atkarīgi no koksnes vai tās apstrādes veida. Ārpus iekšējām esošai koksnei vēlams rezultāts ir pelēkā slāņa noņemšana.

1. Ierīci lēnām virzīt pār virsmu.

Attēls L

Optimālam rezultātam pēc tīršanas uzklāt piemērotu kopšanas vai aizsarglīdzekli!

Akmens virsmas tīršana

Gludu āra akmens flīžu tīršanai izmantot akmens virsmām paredzēto birsti (nav iekļauta piegādes komplektācijā – atsauci skatīt nodaļā *Piederumi un rezerves daļas*).

Norādījums

Pirms tīršanas noņemt brīvās detaļas, piem., oļus.

1. Ierīci lēnām virzīt pār virsmu.

Ierīces uzglabāšana

Attēls M

Ierīci uzglabāšanai iespējams uzkārt uz sienas āķīša. Otrs variants: Jūs ierīci varat arī atbalstīt pret aizsargpārsega malu. Uzmaniet, lai ierīce nebalstītos uz birstēm, lai izvairītos no birstu bojājumiem.

1. Izņemiet akumulatoru bloku (skatīt nodaļu *Akumulatoru pakas izņemšana*).

2. Iztukšojiet ierīci.

Attēls N

- a Pilnībā atveriet ūdens daudzuma regulēšanas vārstu.
 - b Novietojiet ierīci stāvus un ļaujiet tai iztūcēt tukšai.
3. Atvienojiet ūdens pieslēgumu.
 4. Izlīnīt ierīci (skatīt nodaļu *Iekārtas tīršana*).

Transportēšana

⚠ UZMANĪBU

Svara neievērošana

Savainojumu un bojājumu draudi

Transportējot ņemiet vērā ierīces svaru.

1. Izņemiet akumulatoru paku (skatīt nodaļu *Akumulatoru pakas izņemšana*).
2. Pārvadājot transportlīdzekļos, nodrošiniet iekārtu pret slīdēšanu un apgāšanos.

Uzglabāšana

⚠ UZMANĪBU

Svara neievērošana

Savainojumu un bojājumu draudi

Uzglabājot ņemiet vērā ierīces svaru.

IEVĒRĪBAI

Sala draudī

Sals var izraisīt nepilnīgi iztukšotas ierīces bojājumus. Raugiet lai ierīce un tās piederumi būtu pilnībā iztukšoti. Aizsargājiet ierīci no sala.

1. Izņemiet akumulatoru bloku (skatīt nodaļu *Akumulatoru pakas izņemšana*).
2. Uzglabājiet ierīci pret salu aizsargātā vietā.

Norādījumi

Ja nav iespējama uzglabāšana pret salu aizsargātā vietā:

3. Iztukšojiet ierīci.

Attēls N

- a Pilnībā atveriet ūdens daudzuma regulēšanas vārstu.
- b Novietojiet ierīci stāvus un ļaujiet tai iztecēt tukšai.

Kopšana un apkope

Suku nomaīņa

Norādījumi

Vienmēr veiciet abu birstu nomaīņu vienlaikus. Birstes nepieciešamas nomainīt, kad reduktora korpusā tīrīšanas laikā aizskar tīrāmo virsmu, neizdarot uz ierīci spiedienu.

⚠ BĪSTAMI

Strāvas sitiena bīstamība

Iespējams gūt ievainojumus, pieskaroties strāvu vadošām detaļām

Izslēdziet ierīci.

Izņemiet akumulatoru pakas.

⚠ BRĪDINĀJUMS

Nekontrolēta ieslēgšanās

Savainošanās risks

Darba pārtraukums un pirms apkopes un tīrīšanas darbiem izņemiet akumulatoru.

IEVĒRĪBAI

Apdedzināšanās risks

Reduktors pēc lietošanas var būt ļoti uzkaršis. Ļaujiet ierīcei pirms birstu nomaīņas atdzist.

1. Izņemiet akumulatoru bloku (skatīt nodaļu *Akumulatoru pakas izņemšana*).

Attēls O

2. Noskrūvēt un noņemt birstu stiprinājumu.
3. Izvilīt nolietotās birstes.
4. Ievietot jaunas birstes.
5. Uzlikt un pieskrūvēt birstu stiprinājumu.

Norādījumi

Uzstādot suku stiprinājumu, ņemt vērā novietojumu (kreisā/labā puse, skatoties no datu plāksnītes)!

Ūdens filtra tīrīšana

Norādījumi

Ja ūdens caurplūde ir nepietiekama, nepieciešams iztīrīt ierīces ūdens filtru.

Attēls P

1. No ūdens pieslēguma noskrūvēt spraudsavienotāju.
 2. Izvelciet ūdens filtru.
 3. Ūdens filtru zem tekoša ūdens izskalot pretēji tā plūsmas virzienam.
 4. Ievietojiet ūdens filtru.
 5. Uzskrūvējiet spraudsavienojumu.
- Uzmaniet, lai blīvējums būtu pareizi ievietots spraudsavienotājā.

Iekārtas tīrīšana

⚠ BRĪDINĀJUMS

Nekontrolēta ieslēgšanās

Savainošanās risks

Darba pārtraukums un pirms apkopes un tīrīšanas darbiem izņemiet akumulatoru.

IEVĒRĪBAI

Neatbilstoša tīrīšana

Ierīces bojājumi

Netīrīt ierīci, izmantojot šļūteni vai augstspiediena ūdens strūklu.

Neizmantojiet agresīvus tīrīšanas līdzekļus.

Neizklapējiet birsti pret zemi.

1. Izņemiet akumulatoru bloku (skatīt nodaļu *Akumulatoru pakas izņemšana*).
2. Iztīrīt no birstes netīrumus, augu atliekas un smiltis / akmeņus.
3. Nepieciešamības gadījumā demontēt birstes un iztīrīt zem tekoša ūdens.
4. Ierīci notīrīt ar mitru drānu.

Palīdzība traucējumu gadījumā

Traucējumu cēloņi bieži vien ir vienkārši un tos ar turpmākā pārskata palīdzību var novērst pašu spēkiem. Šaubu vai nenorādītu traucējumu gadījumā, lūdzu, vērsieties autorizētā klientu servisā.

Ierīce darbības laikā izslēdzas

Nostrādājis motora aizsardzības slēdzis

- Ļaut ierīcei atdzist (vismaz 10 minūtes). Motora pārslodzes aizsardzības slēdzis automātiski atiestatās un ierīce atkal ir darb gatavībā.

Atdzišanas fāzes laikā nedrīkst nospiegt ierīces slēdzi, lai izvairītos no nekontrolētas ierīces ieslēgšanās. Pirms atkārtotas ekspluatācijas uzsākšanas noteikti uzgaidiet noteikto atdzišanas laiku.

Atkārtotas izslēgšanās gadījumā tīrīšanas laikā samazināt spiedienu uz sukām un turēt ierīci mazākā leņķī.

Ierīce nedarbojas

Akumulatoru bloks ierīcē nav ievietots pareizi

1. Akumulatoru pakas iebīdīt ierīces ietvarā, līdz tā dzirdami nofiksējas.

Akumulatoru bloka uzlādes līmenis ir pārāk zems

1. Uzlādējiet akumulatoru pakas.

Akumulatoru bloks ir pārkaršis

1. Izņemiet akumulatoru bloku no ierīces un ļaujiet tam atdzist.

2. Ierīci un akumulatoru bloku novietojiet saulē.

Bojāts akumulatoru bloks vai uzlādes ierīce

1. Nomainiet akumulatoru bloku vai uzlādes ierīci.

Neapmierinošs tīrīšanas rezultāts

Nosmērētas birstes

- Notīrīt birstes.

Nolietotas birstes

- Nomainīt birstes.

Nosprostots ūdens filtrs

- Ūdens filtra tīrīšana

- Ūdens filtra maiņa

Ūdens sprauslas nosprostotas

- Ļaut autorizētam klientu servisam nomainīt ūdens sprauslas.

Garantija

Katrā valstī ir spēkā mūsu uzņēmuma atbildīgās sabiedrības izdotie garantijas nosacījumi. Garantijas termiņa ietvaros iespējamos Jūsu iekārtas darbības

traucėjumus mės novērsīsim bez maksas, ja to cēlonis ir materiāla vai ražošanas defekts. Garantijas remonta nepieciešamības gadījumā ar pirkumu apliecināšu dokumentu griežieties pie tirgotāja vai tuvākajā pilnvarotajā klientu apkalpošanas dienestā.
(Adresi skatīt aizmugurē)

Tehniskie dati

Ierīces veiktspējas dati

Nominālais spriegums	V	18
Drošinātāja veids		IPX1
Birstu apgriezienu skaits	1/ min	500-600
Birstu diametrs	mm	100
Izmēri un svars		
Svars	kg	5,6
Garums x platums x augstums	mm	770 x 395 x 240

Paturētas tiesības veikt tehniskas izmaiņas.

ES atbilstības deklarācija

Ar šo mēs paziņojam, ka turpmāk tekstā minētās iekārtas projekts un konstrukcija, kā arī mūsu izgatavotais modelis atbilst ES direktīvu drošības un veselības pamatprasībām. Veicot ar mums nesaskaņotas izmaiņas iekārtas uzbūvē, šī deklarācija zaudē savu spēku.

Produkts: Grīdas tīrītājs

Tips: PCL 3-18

Attiecīgās ES direktīvas

2006/42/EK (+2009/127/EK)

2014/30/ES

2011/65/ES

2000/14/EK

Piemērotie saskaņotie standarti

EN 60335-1

EN 60335-2-10

EN 62233: 2008

EN 55014-1: 2017 + A11: 2020

EN 55014-2: 2015

EN IEC 63000: 2018

Piemērotās atbilstības novērtēšanas procedūras

2000/14/EK: Pielikums V

Trokšņa intensitātes līmenis dB(A)

PCL 3-18

Izmērīts: 79

Nodrošināts: 81

Parakstītāji rīkojas valdes vārdā un ar tās pilnvaru.



H. Jenner

Chairman of the Board of Management



S. Reiser

Director Regulatory Affairs & Certification

Pilnvarotais sagatavot dokumentāciju:

S. Reizers (S. Reiser)

Alfred Kärcher SE & Co. KG

Alfred-Kärcher-Str. 28 - 40

71364 Winnenden (Vācija)

Tālr.: +49 7195 14-0

Fakss: +49 7195 14-2212

Vinendene (Winnenden), 01.11.2021.

Turinys

Bendrosios nuorodos	123
Saugos nurodymai	123
Naudojimas pagal paskirtį	124
Aplinkos apsauga	124
Priedai ir atsarginės dalys	124
Komplektacija	124
Saugos įtaisai	124
Prietaiso aprašymas	124
Simboliai ant prietaiso	125
Montavimas	125
Eksploatavimo pradžia	125
Naudojimas	125
Transportavimas	126
Sandėliavimas	126
Techninė priežiūra ir eksploatacinės parengties užtikrinimas	126
Pagalba trikčių atveju	127
Garantija	127
Techniniai duomenys	127
ES atitikties deklaracija	127

Bendrosios nuorodos



Prieš pradėdami naudoti įsigytą prietaisą, perskaitykite šiuos saugos reikalavimus, originalią naudojimo instrukciją, su akumulatoriaus bloku susijusius saugos nurodymus ir pridėtą originalią akumulatoriaus bloko / standartinio įkroviklio naudojimo instrukciją. Laikykitės jų. Išsaugokite originalią eksploatavimo instrukciją, kad galėtumėte vėliau ja pasinaudoti arba perduoti kitam savininkui. Be naudojimo instrukcijoje pateikiamų nurodymų taip pat reikia laikytis bendrųjų įstatymus leidžiančiųjų institucijų nurodymų dėl nelaimingų atsitikimų prevencijos ir saugos.

Saugos nurodymai

Bendrieji saugos nurodymai

⚠ PAVOJUS • Uždusimo pavojus Pakuotės plėvelę saugokite nuo vaikų.

⚠ ĮSPĖJIMAS • Fizinę, sensorinę ar dvasinę negalią bei nepakankamai patirties ar žinių įgiję asmenys šį įrenginį gali naudoti tik tinkamai prižiūrimi kitų kompetentingų asmenų arba išmokyti, kaip saugiai naudoti įrenginį ir suprastę iš to kylančius pavojus. • Vaikams neleidiama dirbti su įrenginiu. • Prižiūrėkite vaikus ir užtikrinkite, kad jie nežaistų su įrenginiu. **Pas-taba** • Neeksploatuokite įrenginio, jeigu darbo zonoje yra kitų žmonių ar gyvūnų.

Saugos nurodymai „Patio Cleaner“

- Šį gaminį prijungdami prie geriamojo vandens tinklo laikykitės EN 1717 reikalavimų ir iškilus klausimų susisiekite su sanitarinės priežiūros institucija.
- Įrenginį naudokite tik su neapdorotu, skaidriu gėlu vandeniu. Įrenginio jokiū būdu negalima naudoti su sprogimomis, korozinėmis ar degiosiomis medžiagomis.
- Vandens temperatūra negali viršyti 35 °C.
- Įrenginį draudžiama panardinti į skystį.
- Įrenginį naudokite tik lauke.
- Nuolat tikrinkite, ar įrenginys nepažeistas. Esant matomų pažeidimų įrenginio nebenaudokite.