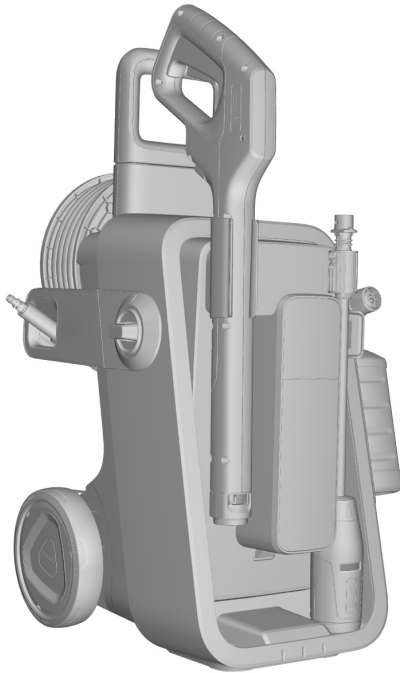


K 5 Comfort Premium K 6 Comfort Premium



Deutsch	6
English	12
Français	19
Italiano	26
Español	32
Português	39
Nederlands	45
Türkçe	52
Svenska	58
Suomi	64
Norsk	70
Dansk	76
Eesti	82
Latviešu	87
Lietuviškai	94
Polski	100
Magyar	107
Čeština	113
Slovenčina	119
Slovenščina	126
Română	132
Hrvatski	138
Srpski	144
Ελληνικά	150
Русский	157
Українська	164
Қазақша	171
Български	178
العربية	186

Read Online

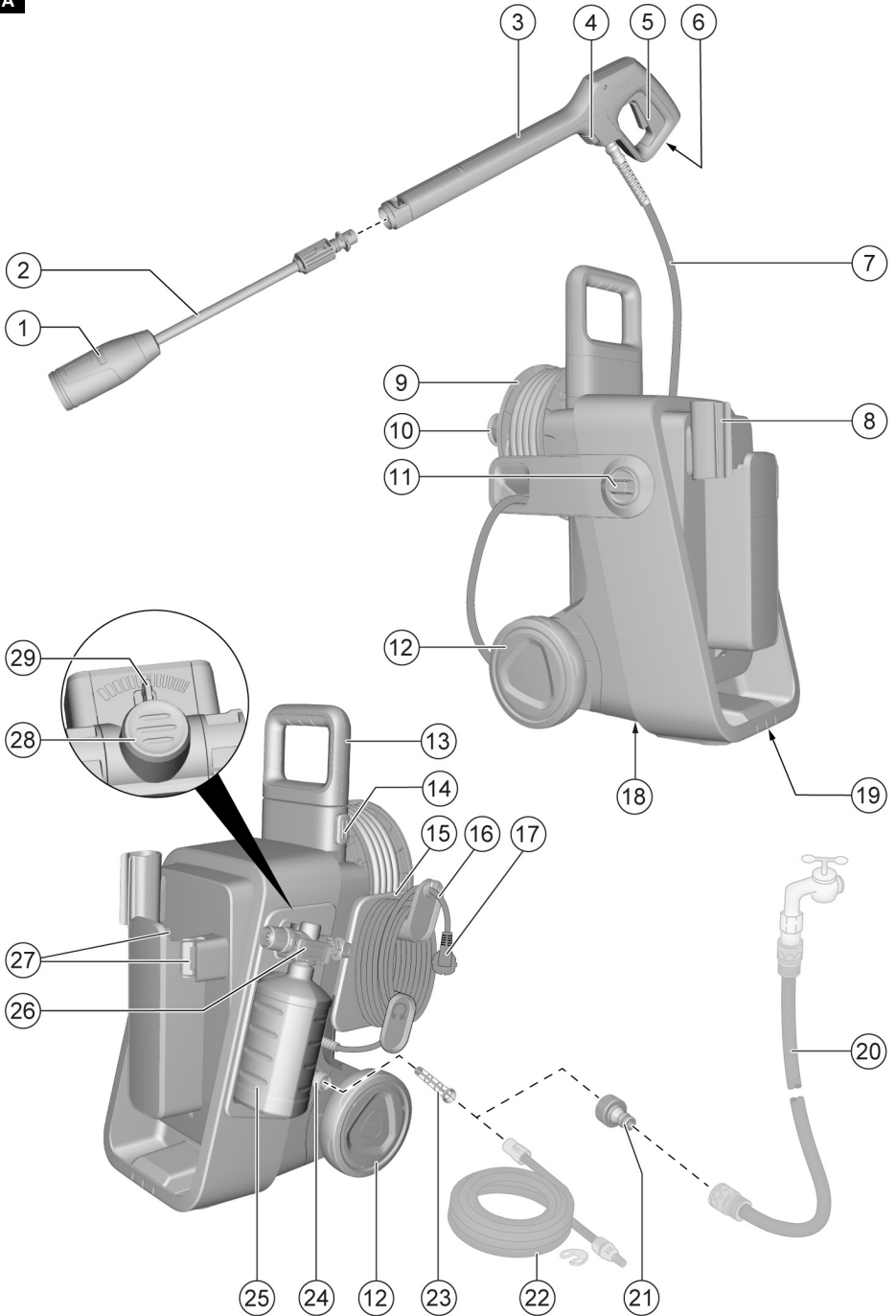


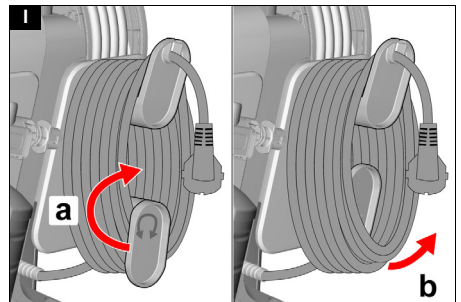
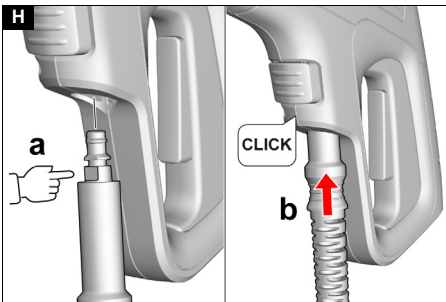
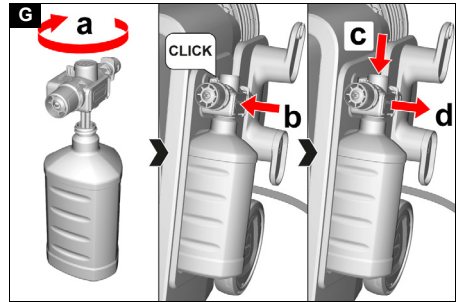
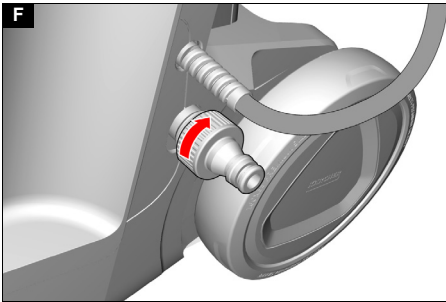
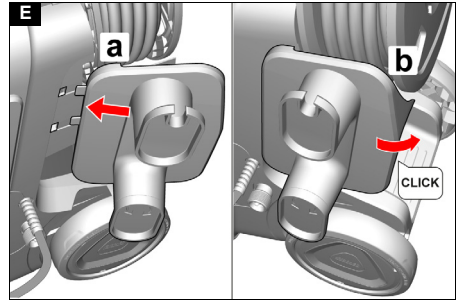
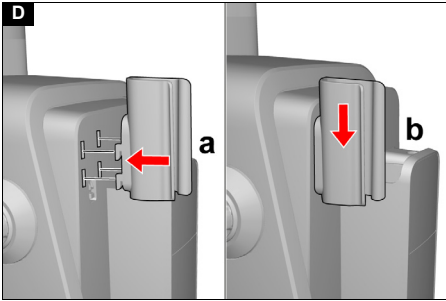
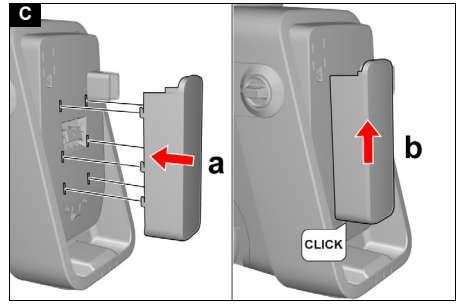
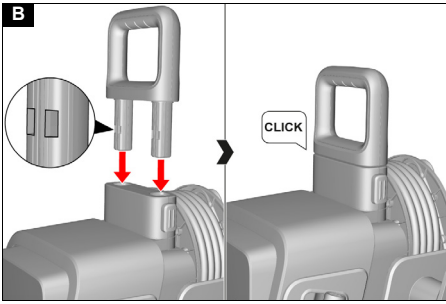
Register
your product

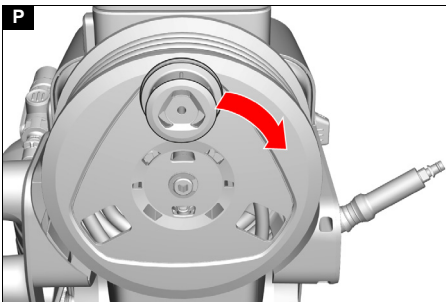
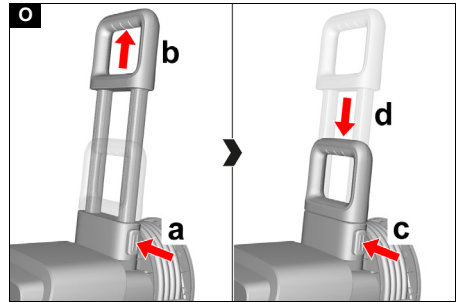
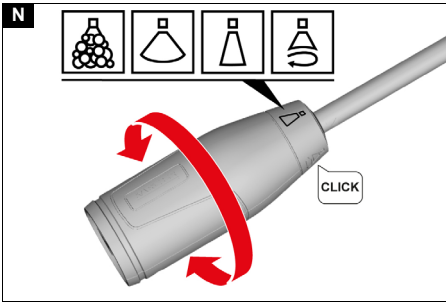
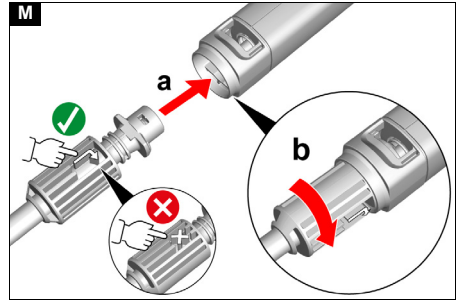
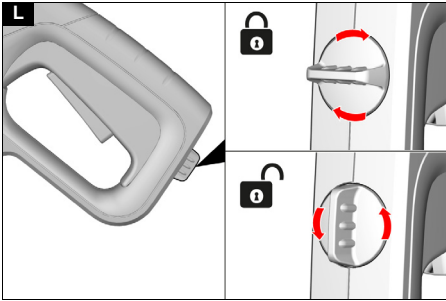
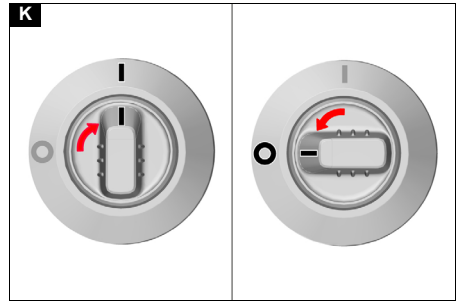
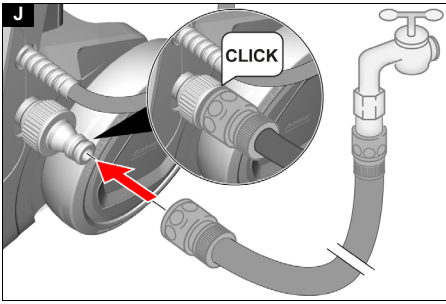
www.kaercher.com/register

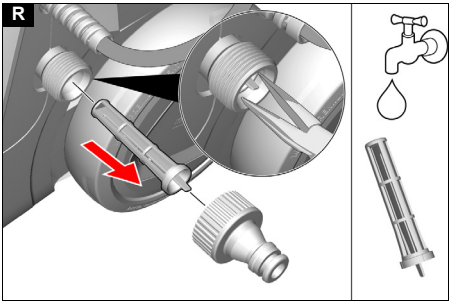


A









EN 60335-2-79
 EN 62233: 2008
 EN 55014-1: 2017 + A11: 2020
 EN 55014-2: 1997 + A1: 2001 + A2: 2008
 EN 61000-3-2: 2014
 EN 61000-3-3: 2013
 EN IEC 63000: 2018

Kohaldatud vastavushindamismenetlus
 2000/14/EÜ: Lisa V

Helivõimsustase dB(A)

K 4 Comfort Premium
 Mõõdetud: 85
 Garanteeritud: 88
 K 5 Comfort Premium
 Mõõdetud: 87
 Garanteeritud: 90
 K 5 Comfort Premium (GB),
 K 6 Comfort Premium
 Mõõdetud: 90
 Garanteeritud: 93

Nimi ja aadress

Dokumentatsiooni volinik:
 S. Reiser
 Alfred Kärcher SE & Co. KG
 Alfred-Kärcher-Str. 28 - 40
 71364 Winnenden (Germany)
 Tel: +49 7195 14-0
 Faks: +49 7195 14-2212



H. Jenner
 Chairman of the Board of Management



S. Reiser
 Manager Regulatory Affairs & Certification

Winnenden, 2025/09/01

Allakirjutanud tegutsevad juhatuse ülesandel ja volitusega.

Alfred Kärcher SE & Co. KG
 Alfred-Kärcher-Str. 28 - 40
 71364 Winnenden (Germany)
 Tel: +49 7195 14-0
 Faks: +49 7195 14-2212

Tehnilised andmed

		K 5 Comfort Premium	K 6 Comfort Premium
Elektriühendus			
Pinge	V	230	230-240
Faas	~	1	1
Sagedus	Hz	50	50
Voolutarve	A	9,1	9,6
Kaitseliik		IPX5	IPX5
Kaitseklass		I	I
Võrgukaitse (inertne)	A	10	10
Veevõtuühendus			
Juurdevoolurõhk (maks.)	MPa	1,2	1,2
Juurdevoolu temperatuur (maks.)	°C	40	40
Juurdevoolu kogus (min.)	l/min	9	9
Sissevõtu kõrgus (maks.)	m	0,5	0,5

		K 5 Comfort Premium	K 6 Comfort Premium
Seadme võimsusandmed			
Töörõhk	MPa	12	12,5
Maks. lubatud rõhk	MPa	14,5	16
Juurdevoolu kogus, vesi	l/min	7,5	7,5
Juurdevoolu kogus, puhastusvahend	l/min	0,3	0,3
Kõrgsurvepüstoli tagasilöögi jõud	N	17	17
Mõõtmed ja kaalud			
Tüüpiline töökaal	kg	16,3	16,8
Pikkus	mm	417	417
Laius	mm	346	346
Kõrgus	mm	668	668
Kindlakstehtud väärtused EN 60335-2-79 kohaselt			
Labakäsi-käsivars-vibratsiooniväärtus a_{hv}	m/s^2	1,2	1,1
Ebakindlus K	m/s^2	0,6	0,6
Helirõhutase L_{pA}	dB(A)	73	77
Ebakindlus K	dB(A)	2,6	2,6
Helivõimsustase L_{WA}	dB(A)	87	90
garanteeritud helivõimsustase $L_{WA,d}$	dB(A)	90	93

Õigus tehnilisteks muudatusteks.

Saturs


KÄRCHER Home & Garden lietojne	87
Vispärilgas norädes	88
Drošības ierīces	88
Simboli uz ierīces	88
Apkārtojās vides aizsardzība	88
Noteikumiem atbilstoša lietošana.....	88
Piederumi un rezerves daļas.....	88
Piegādes komplekts	88
Ierīces pārskats	88
Montāža	89
Ekspluatācijas uzsākšana	89
Ekspluatācija	90
Transportēšana	91
Uzglabāšana	91
Kopšana un apkope	92
Palīdzība traucējumu gadījumā.....	92
Garantija.....	92
ES atbilstības deklarācija	92
Tehnisksie dati	93

KÄRCHER Home & Garden lietojne

Izmantojot KÄRCHER Home & Garden lietojni, jūs varat izmantot šādas ierīces lietošanas priekšrocības:

- Ieteikumi pielietošanai un ekspertu zināšanas
- Informācija par produktu, piederumu pārskats un lietošanas instrukcijas
- Palīdzība un servisa kontakti
- Tiešsaistes veikals - ekskluzīvi piedāvājumi un daudz kas cits

Skenējiet kodu uz iepakojuma vai lejupielādējiet KÄRCHER Home & Garden lietotni no sava lietotņu veikala un ērti reģistrējiet savu produktu.

 Dažās valstīs nav atļauta ūdens ņemšana no atklātām ūdenstilpnēm.

Informācija par sastāvdaļām (REACH)

Pašreizējo informāciju par sastāvvielām atradīsit: www.kaercher.de/REACH

Vispārīgas norādes



Pirms uzsākt ierīces lietošanu, izlasiet šo oriģinālo lietošanas instrukciju un pievienotās drošības norādes. Rīkojieties saskaņā ar tām.

Saglabājiet abus bukletus turpmākai lietošanai vai nākamajam īpašniekam.

Drošības ierīces

BRĪDINĀJUMS

Savainojumu gūšanas risks!

Nopietni savainojumi izstrūkstošu, pārveidotu vai neefektīvu drošības ierīču dēļ.

Neapejiet vai nenorīķiem drošības ierīces un neatslēdziet to funkcijas. Drošības ierīces ir paredzētas jūsu aizsardzībai.

Ierīces slēdzis

Ierīces slēdzis novērš neparedzētu ierīces iedarbināšanu.

Sprūda sviras bloķēšanas poga

Sprūda sviras bloķēšanas poga nobloķē sprūda sviru un novērš nejaušu ierīces ieslēgšanu.

Auto-Stop funkcija

Ja sprūda svira tiek atlaista, spiediena slēdzis atslēdz augstspiediena sūkni, un augstspiediena strūkļa tiek pārtraukta. Paveikot sprūda sviru, augstspiediena sūkni ieslēdzas.

Motora aizsardzības slēdzis

Pārāk augsta strāvas patēriņa gadījumā motora aizsardzības slēdzis izslēdz ierīci.

Simboli uz ierīces



Nevērsiet augstspiediena strūkļu pret personām, dzīvniekiem, aktīvu elektrisko aprīkojumu vai pašu ierīci.

Aizsargāt ierīci pret salu.



Ierīci nedrīkst pieslēgt tieši pie dzeramā ūdens tīkla.


Apkārtējās vides aizsardzība




Iepakojuma materiālus ir iespējams pārstrādāt atkārtoti. Lūdzu, atbrīvojieties no iepakojuma videi draudzīgā veidā.



Elektriskās un elektroniskās ierīces satur vērtīgus pārstrādājamus materiālus un bieži vien tādas sastāvdaļas kā baterijas, akumulatorus vai eļļu, kuri nepareizas apstrādes vai utilizācijas gadījumā var radīt potenciālu apdraudējumu cilvēku veselībai un videi. Tomēr šīs sastāvdaļas ir nepieciešamas ierīces pareizai darbībai. Ar šo simbolu marķētās ierīces nedrīkst izmest kopā ar sadzīves atkritumiem.

 Tīrīšanas darbus, kuros notekūdens satur eļļu, piemēram, motora mazgāšanu, zemgrīdas mazgāšanu, drīkst veikt tikai mazgāšanas vietās, kas aprīkotas ar eļļas atdalītāju.

 Darbus ar tīrīšanas līdzekļiem drīkst veikt tikai uz darba virsmām, kas ir nodrošinātas pret šķidruma noteci, ar pieslēgumu netīrā ūdens kanalizācijai. Neļaujiet tīrīšanas līdzeklim nokļūt ūdenstilpnēs vai zemē.

Noteikumiem atbilstoša lietošana

Augstspiediena tīrītāju izmantojiet tikai privātā mājāsaimniecībā.

Augstspiediena tīrītājs ir paredzēts mašīnu, transportlīdzekļu, būvju, darbarīku, fasāžu, terašu, dārza ierīču utt. tīrīšanai ar augstspiediena ūdens strūkļu.

Piederumi un rezerves daļas

Izmantot tikai oriģinālos piederumus un oriģinālās rezerves daļas, jo tie garantē drošu un nevainojamu ierīces darbību.

Informāciju par piederumiem un rezerves daļām skatīt www.kaercher.com.

Piegādes komplekts

Ierīces piegādes komplekts ir attēlots uz iepakojuma. Izsaiņojot pārbaudiet, vai saturs ir pilnīgs. Ja trūkst piederumi vai transportēšanas laikā radušies bojājumi, lūdzu, informējiet tirgotāju.

Ierīces pārskats

Attēlus skatiet grafiku lappusēs

Attēli ir kā piemēri, detaļas var atšķirties

Attēls A

- ① Strūklas sprauslas uzgalis
- ② Strūklas caurule
- ③ Augstspiediena pistole
- ④ Augstspiediena šļūtenes atbloķēšanas poga
- ⑤ Sprūda svira
- ⑥ Sprūda sviras bloķēšanas poga
- ⑦ Augstspiediena šļūtene
- ⑧ Augstspiediena pistoles turētājs
- ⑨ Augstspiediena šļūtenes uztīšanas spole
- ⑩ Kloķa rokturis
- ⑪ Iekārtas slēdzis
- ⑫ Ritenis
- ⑬ Teleskopiskais rokturis
- ⑭ Teleskopiskā roktura atbloķēšanas poga
- ⑮ Tīkla kabeļa turētājs
- ⑯ Tīkla kabelis
- ⑰ Tīkla spraudnis
- ⑱ Datu plāksnīte
- ⑲ Nešanas rokturis
- ⑳ * Dārza šļūtene
- ㉑ Ūdens pieslēguma savienojums
- ㉒ ** KÄRCHER sūkšanas šļūtene
- ㉓ Siets
- ㉔ Ūdens pieslēgums

- 25) Tīrīšanas līdzekļa pudele
- 26) Putu sprausla
- 27) Strūklas caurules turētājs
- 28) Putu sprauslas atbloķēšanas poga
- 29) Putu dozēšanas svira

* papildus nepieciešams
** pieejams pēc izvēles

Montāža

Attēlus skatiet grafika lappusē.

Nenostiprinātās detaļas piestipriniet pie ierīces pirms lietošanas sākuma.

Teleskopiskā roktura montāža

1. Ievietojiet teleskopisko rokturi ierīcē, līdz tas dzirdami nofiksējas.

Attēls B

Strūklas caurules turētāja montāža

1. Uztādiet strūklas caurules turētāju:
 - a) Ievietojiet strūklas caurules turētāju ierīces atverēs un
 - b) paspiediet uz augšu, līdz tas dzirdami nofiksējas.

Attēls C

Augstspiediena pistoles turētāja montāža

1. Veiciet augstspiediena pistoles turētāja montāžu:
 - a) Ievietojiet augstspiediena pistoles turētāju ierīces atverēs un
 - b) nospiediet uz leju, līdz tas nofiksējas.

Attēls D

Tīkla kabeļa turētāja montāža

1. Veiciet tīkla kabeļa turētāja montāžu:
 - a) Ievietojiet tīkla kabeļa turētāju ierīces atverēs un
 - b) piespiediet pie ierīces, līdz tas dzirdami nofiksējas.

Attēls E

Ūdens pieslēguma savienojuma montāža

1. Ūdens pieslēguma savienojumu piestipriniet ar skrūvēm pie ierīces ūdens pieslēguma.

Attēls F

Putu sprauslas montāža pie ierīces

1. Uzskrūvējiet putu sprauslu uz tīrīšanas līdzekļa pudeles.
- Attēls G**
2. Nofiksējiet putu sprauslu pie ierīces.
 3. Lai demontētu, nospiediet putu sprauslas atbloķēšanas pogu un noņemiet putu sprauslu no ierīces.

Ekspluatācijas uzsākšana

1. Novietot ierīci uz horizontālas, līdzenas virsmas.

IEVĒRĪBA!

Bojājumu risks, strādājot ar uzlīti augstspiediena šļūteni!

Augstspiediena šļūtenes bojājumi.

Pirms ierīces ekspluatācijas augstspiediena šļūteni pilnībā notīniet un izkārtojiet bez mezgliem, cilpām vai saliekumiem.

2. Velciet augstspiediena šļūteni, lai to pilnībā notītu no šļūtenes uztīšanas spoles.
3. Izvietoiet augstspiediena šļūteni bez mezgliem, cilpām un saliekumiem.

4. Pievienojiet augstspiediena šļūteni augstspiediena pistolei:
 - a) Izlīdziniet augstspiediena šļūteni un
 - b) ievietojiet to augstspiediena pistolē, līdz tā dzirdami nofiksējas.

Attēls H

5. Pārbaudiet, vai savienojums ir drošs, pavelkot aiz augstspiediena šļūtenes.
6. Pilnībā notīniet tīkla kabeli.

Attēls I

7. Iespraudiet tīkla spraudni tīkla kontaktgīzdā.

Ūdens padeves izveide

IEVĒRĪBA!

Bojājumu risks piesārņota ūdens rezultātā!

Ūdens piesārņojumi var radīt augstspiediena sūkņa un piederumu bojājumus.

Darbiniet ierīci tikai ar tīru saldūdeni bez piesārņojumiem un piedevām.

Nekādā gadījumā neizmantojiet piesārņotu ūdeni, notekūdeņus vai sālsūdeni.

Kärcher iesaka izmantot pēc izvēles pieejamo Kärcher ūdens filtru.

1. Pārbaudiet iepildes ūdens spiediena, temperatūras un daudzuma atbilstību prasībām, skatīt *Tehniskie dati*.

Norādījums

Ievērojiet ūdensapgādes uzņēmuma noteikumus.

Pieslēgums ūdensvadam

IEVĒRĪBA!

Bojājumu risks, izmantojot ārējo piegādātāju misiņa šļūteni savienotājus ar AquaStop funkciju.

Augstspiediena sūkņa bojājumi.

Izmantojiet tikai Kärcher šļūteni savienotājus ar/bez AquaStop funkcijas, šļūteni savienotājus bez AquaStop funkcijas vai plastmasas šļūteni savienotājus ar AquaStop funkciju no ārējiem piegādātājiem.

1. Ievietojiet dārza šļūteni ūdens pieslēguma savienojumā.

Norādījums

Nepieciešama dārza šļūtene ar tekstila armējumu, diametrs vismaz 1/2 collas (13 mm), garums vismaz 7,5 m, ar standartu ātro savienotāju.

Attēls J

2. Pievienojiet dārza šļūteni pie ūdensvada.
3. Pilnībā atveriet ūdens krānu.

Ūdens iesūkšana no tvirtnēm

Šī ierīce ir aprīkota ar KÄRCHER sūkšanas šļūteni ūdens iesūkšanai, piemēram, no lietusūdens mucām vai dīķiem (maksimālo iesūkšanas augstumu skatīt *Tehniskie dati*).

1. Noskrūvējiet ūdens pieslēguma savienotāju.
2. Piepildiet KÄRCHER sūkšanas šļūteni ar ūdeni.
3. KÄRCHER sūkšanas šļūteni pieskrūvējiet pie ierīces ūdens pieslēguma un ievietojiet to ūdens padeves avotā.

Ierīces atgaisošana

Norādījums

Lai atgaisotu ierīci, augstspiediena pistolei nepievienojiet strūklas cauruli vai putu sprauslu.

1. Ieslēdziet ierīci, pagriežot ierīces slēdzi pozīcijā "I". Lai izslēgtu ierīci, pagriežiet ierīces slēdzi pozīcijā "0".

Attēls K

- Atbloķējiet sprūda sviru.
Attēls L
- Izmantot sprūdu.
Ierīce ieslēdzas.
- Darbiniet ierīci ne ilgāk kā 2 minūtes, līdz ūdens no augstspiediena pistoles izplūst bez burbulīšiem.

Norādījumi

Ja ierīcei ir uzstādīta putu sprausla, tiek pievienots tīrīšanas līdzeklis.

- Atlaist sprūdu.
- Nofiksējiet sprūda sviru.

Eksploatācija

⚠ UZMANĪBU

Savainojumu risks, izplūstot augstspiediena ūdenim!

Traumas

Augstspiediena šūteni atvienojiet no augstspiediena pistoles vai ierīces tikai tad, ja sistēmā nav spiediena.

IEVĒRĪBAI

Bojājumu risks, sūknim darbojoties tukšgaitā

Sūkņa bojājumi

Izslēdziet ierīci, ja 2 minūšu laikā tajā neveidojas spiediens.

Rīkojieties saskaņā ar norādījumiem, kas sniegti Palīdzība traucējumu gadījumā.

Strūklas veida iestatīšana

- Nofiksējiet sprūda sviru.
- Novietojiet taisni strūklas cauruli, iespraudiet to augstspiediena pistolē un nofiksējiet, pagriežot par 90°.

Attēls M

IEVĒRĪBAI

Bojājumu risks, griežot strūklas sprauslas uzgali darbības laikā!

Strūklas caurules bojājumi

Pirms pagriežiet strūklas sprauslas uzgali, atlaidiet sprūda sviru.



- Pagriežiet strūklas sprauslas uzgali, lai iestatītu tīrīšanas uzdevumam un objektam piemērotu strūklas veidu.



Attiecīgajai piktogrammai jābūt vērstai uz augšu.

Attēls N

Norādījumi

Materiālu jutīgums var ievērojami atšķirties atkarībā no vecuma un stāvokļa. Tāpēc ieteikumi nav saistoši.

Piktogramma	Strūklas forma un spiediens	Ieteicama, piemēram,
	Tīrīšanas līdzekļa strūkla ar zemu spiedienu	visām virsmām, kuras piemērotas tīrīšanas līdzekļu izmantošanai
	Plata plakana strūkla ar vidēju spiedienu	vienglajām automašīnām / motocikliem, velosipēdiem, ķieģeļu / smilšakmens virsmām, apmetstām sienām, koka virsmām, plastmasas / rotanga mēbelēm

Piktogramma	Strūklas forma un spiediens	Ieteicama, piemēram,
	Šaura plakana strūkla ar augstu spiedienu	akmens flīzēm, asfaltam, metāla virsmām, dārza piederumiem (ķerai, lāpstai utt.)
	Rotējoša strūkla ar visaugstāko spiedienu	īpaši noturīgiem neīrītiem uz akmens flīzēm, asfalta, metāla virsmām, dārza piederumiem (ķerai, lāpstas utt.)

Eksploatācija ar tīrīšanas līdzekli

⚠ BĪSTAMI

Tīrīšanas līdzekļu kaitējums veselībai!

Noņemiet kaitējumu veselībai

Ievērojiet tīrīšanas līdzekļa ražotāja drošības datu lapu.

Valkājiet norādītos individuālos aizsardzības līdzekļus.

IEVĒRĪBAI

Bojājumu risks nepiemērotu tīrīšanas līdzekļu dēļ!

Materiālie zaudējumi

Izmantojiet tikai Kärcher apstiprinātus tīrīšanas līdzekļus, kas piemēroti attiecīgajām tīrāmajām virsmām.

Ievērojiet drošības norādījumus, dozēšanas ieteikumus un norādes, kas pievienotas tīrīšanas līdzekļiem.

Izmantojiet tīrīšanas līdzekļus taupīgi.

IEVĒRĪBAI

Pārāk ilgas tīrīšanas līdzekļu iedarbības un nožūšanas radīts bojājumu risks!

Materiālie zaudējumi

Neuzklājiet tīrīšanas līdzekli uz karstām virsmām un ievērojiet maksimālo iedarbības laiku.

Neļaujiet tīrīšanas līdzeklim nožūt.

Norādījumi

KÄRCHER tīrīšanas līdzekļi nodrošina nevainojamu un efektīvu darbību. Lūdzu, konsultējieties un ievērojiet mūsu tīrīšanas līdzekļu informācijas lapas.

- Tīrīšanas līdzekli var piemaisīt vai arī uzklāt ar putu sprauslu.

Piemaisīšana

- Piestipriniet putu sprauslu pie ierīces.

Putu dozēšanas sviras pozīcijai nav nozīmes.

- Noregulējiet tīrīšanas līdzekļa strūklū pie strūklas sprauslas uzgaļa, skatīt **Strūklas veida iestatīšana**.

Tīrīšanas līdzeklis tiek pievienots ūdens strūklai darbības laikā.

Putu sprauslas izmantošana

- Noņemiet no ierīces putu sprauslu un pievienojiet to augstspiediena pistolē, nevis strūklas caurulei.

Ar putu dozēšanas sviru iestatiet vēlamu putu daudzumu.

- Atbloķējiet sprūda sviru.
- Nospiediet sprūda sviru un saudzīgi izsmidziniet tīrīšanas līdzekli uz sausajām virsmām.
- Ļaujiet tīrīšanas līdzeklim iedarboties (nevis nožūt).
- Noskalojiet atdalītos neīrītumus, izmantojot piemērotu strūklas veidu, skatīt **Eksploatācija bez tīrīšanas līdzekļa**.

Eksploatācija bez tīrīšanas līdzekļa

IEVĒRĪBA

Bojājumu risks nepietiekama strūklas attāluma vai nepiemērota strūklas veida dēļ!

Lakotu vai jutīgu virsmu bojājumi.

Tīrot lakotas virsmas, ievērojiet vismaz 30 cm strūklas atstatumu,

Neizmantojiet rotējošo strūklu automašīnu riepām, lakotām vai jutīgām virsmām, piemēram, kokam.

1. Iestatiet tīrīšanas uzdevumam un objektam piemērotu strūklas veidu, skatīt *Strūklas veida iestatīšana*.
2. Atbloķējiet sprūda sviru.
3. Nospiešot mēlīti un veikt tīrīšanas procesu.

Lietošanas pārtraukšana

1. Atlaist sprūdu.
Ierīce pārtrauc darbību. Sistēmā tiek uzturēts augstspiediens.
2. Nofiksējiet sprūda sviru.
3. Ievietojiet augstspiediena pistoli augstspiediena pistoles turētājā.
4. Ja darba pārtraukums ilgāks par 5 minūtēm, izslēdziet ierīci.

Eksploatācijas pabeigšana

⚠ UZMANĪBU

Savainojumu risks, izplūstot augstspiediena ūdenim!

Traumas

Augstspiediena šļūteni atvienojiet no augstspiediena pistoles vai ierīces tikai tad, ja sistēmā nav spiediena.

IEVĒRĪBA

Bojājumu risks sala ietekmē!

Materiālie zaudējumi

Pilnībā iztukšojiet ūdeni no ierīces un piederumiem.

Vienmēr pasargājiet ierīci un piederumus no sala.

1. Atlaidiet sprūda sviru.
2. Nofiksējiet sprūda sviru.
3. Aizveriet ūdens krānu.
4. Atvienojiet ierīci no ūdens padeves.
5. Atbloķējiet sprūda sviru.
6. Nospiešot sprūda sviru ne ilgāk kā 1 minūti, līdz ūdens vairs neizplūst.
Sistēmā atlikušais spiediens tiek samazināts.
Ūdens tiek izsūknēts no ierīces, lai novērstu sala bojājumus.
7. Atlaidiet sprūda sviru.
8. Nofiksējiet sprūda sviru.
9. Izslēdziet ierīci.
10. Atvienojiet tīkla spraudni no tīkla kontaktligzdās.
11. Demontējiet piederumus, iztukšojiet tos un novietojiet uzglabāšanai pie ierīces, skatīt *Ierīces uzglabāšana*.

Transportēšana

⚠ UZMANĪBU

Traumu gūšanas un bojājumu risks ierīces svara dēļ!

Traumas un bojājumi.

Transportējot un uzglabājot ņemiet vērā ierīces svaru.

IEVĒRĪBA

Bojājumu risks izplūstoša tīrīšanas līdzekļa rezultātā!

Materiālie zaudējumi

Vienmēr transportējiet un uzglabājiet tīrīšanas līdzekļa pudeli ar uzstādītu putu sprauslu vertikālā, nevis guļus stāvoklī.

Ierīces transportēšana

Ierīces vilkšana / stumšana

1. Atbloķējiet teleskopisko rokturi un pavelciet uz augšu, līdz tas nofiksējas.

Attēls O

2. Nolieciet ierīci uz riteņiem un velciet vai stumiet to. **Ierīces nešana**

3. Atbloķējiet teleskopisko rokturi un sabīdieliet to kopā.
4. Ierīci pacelt un nest, turot aiz teleskopiskā roktura un nešanas roktura.

Ierīces pārvietošana transportlīdzeklī

5. Nodrošiniet ierīci pret slīdēšanu un apgāšanos.

Uzglabāšana

⚠ UZMANĪBU

Traumu gūšanas un bojājumu risks ierīces svara dēļ!

Traumas un bojājumi.

Transportējot un uzglabājot ņemiet vērā ierīces svaru.

IEVĒRĪBA

Bojājumu risks izplūstoša tīrīšanas līdzekļa rezultātā!

Materiālie zaudējumi

Vienmēr transportējiet un uzglabājiet tīrīšanas līdzekļa pudeli ar uzstādītu putu sprauslu vertikālā, nevis guļus stāvoklī.

Ierīces uzglabāšana

⚠ UZMANĪBU

Savainojumu risks, izplūstot augstspiediena ūdenim!

Traumas

Augstspiediena šļūteni atvienojiet no augstspiediena pistoles vai ierīces tikai tad, ja sistēmā nav spiediena.

1. Beidziet eksploatāciju, skatīt *Eksploatācijas pabeigšana*.
2. Demontējiet strūklas cauruli no augstspiediena pistoles.
3. Strūklas cauruli ievietojiet strūklas caurules turētājā vai nofiksējiet.
4. Nospiešot augstspiediena šļūtenes atbloķēšanas pogu un atvienojiet augstspiediena šļūteni no augstspiediena pistoles.
5. Iztukšojiet ūdeni no augstspiediena pistoles.
6. Demontējiet pistoli ievietojiet augstspiediena pistoles turētājā.

IEVĒRĪBA

Bojājumu risks, šļūteni uztiņot nepareizā virzienā!

Augstspiediena šļūtenes bojājumi

Augstspiediena šļūtenes uztīšanas spoli grieziet tikai norādītajā virzienā.

7. Lai uztītu augstspiediena šļūteni, grieziet kloķa rokturi pulksteņrādītāja virzienā.

Attēls P

8. Tīkla kabeli uzlieciet uz tīkla kabeļa turētāja.

Attēls Q

Pirms ilgākas uzglabāšanas ievērojiet papildu norādījumus, skat. *Kopšana un apkope*.

Aizsardzība pret salu

IEVĒRĪBA

Bojājumu risks sala ietekmē!

Materiālie zaudējumi

Pilnībā iztukšojiet ūdeni no ierīces un piederumiem. Viennēr pasargājiet ierīci un piederumus no sala.

1. Izskūņējiet ūdeni no ierīces, skatīt *Ekspluatācijas pabeigšana*.
2. Demontējiet piederumus un iztukšojiet ūdeni, skatīt *Ierīces uzglabāšana*.
3. Piederumus novietojiet uzglabāšanai pie ierīces un uzglabājiet telpā, kas ir pasargāta no sala, skatīt *Ierīces uzglabāšana*.

Kopšana un apkope

⚠ **BĪSTAMI**

Dzīvības apdraudējums!

Letālas traumas, ko izraisa elektriskās strāvas trieciens, pieskaršanās strāvu vadošām daļām.

Nepieskarieties strāvu vadošām daļām.

Izslēdziet ierīci.

Atvienojiet tīkla spraudni no kontaktligzdas.

Ierīci nav nepieciešama apkope, tas nozīmē, ka nav nepieciešams veikt nekādus regulārus apkopes darbus.

Ūdens pieslēgvietas sieta tīrīšana

IEVĒRĪBA!

Bojājumu risks neesoša vai bojāta sieta dēļ!

Augstspiediena sūkņa bojājumi

Nedarbiniet ierīci bez sieta.

Netīriet sieta un cietīm, asiem priekšmetiem.

Vajadzības gadījumā iztīriet ūdens pieslēgvietas sietu.

1. Noskrūvējiet ūdens pieslēguma savienotāju.
2. Izvelciet sietu.

Attēls R

3. Iztīriet sietu zem tekoša ūdens.
4. Ievietojiet sietu ūdens pieslēgvietā.

Palīdzība traucējumu gadījumā

Traucējumu cēloņi bieži vien ir vienkārši un tos ar turpmākā pārskata palīdzību var novērst pašu spēkiem. Šaubu vai nenorādītu traucējumu gadījumā, lūdzu, vērsieties autorizētā klientu servisā.

⚠ **BĪSTAMI**

Dzīvības apdraudējums!

Letālas traumas, ko izraisa elektriskās strāvas trieciens, pieskaršanās strāvu vadošām daļām.

Nepieskarieties strāvu vadošām daļām.

Izslēdziet ierīci.

Atvienojiet tīkla spraudni no kontaktligzdas.

Ierīce nedarbojas

Ir pārtraukta sprieguma padeve.

1. Pārbaudiet, vai tīkla spraudnis ir iesprausts.

2. Ieslēdziet ierīci.

3. Atbloķējiet un nospiediet sprūda sviru.

Ierīce ieslēdzas, pretējā gadījumā:

4. Pārbaudiet, vai sakrīt sprieguma norāde uz tīpa plāksnītes ar strāvas avota spriegumu.

5. Izvelciet tīkla spraudni no tīkla kontaktligzdas un pārbaudiet, vai tīkla kabelis un tīkla spraudnis nav bojāti.

Bojājumu gadījumā tīkla kabeli nekavējoties uzticiet nomainīt pilnvarotam klientu servisam.

Ir aktīvs motora aizsardzības slēdzis.

1. Ja motors ir pārslogots, motora aizsardzības slēdzis izslēdz ierīci.
2. Izslēdziet ierīci.
3. Ļaujiet ierīcei 1 stundu atdzist.
4. Ieslēdziet ierīci un sāciet lietot.

Ja traucējums atkārtojas vairākkārt, uzticiet veikt ierīces pārbaudi klientu servisā.

Tīrīšanas līdzeklis netiek iesūktš

Ir iestatīts nepiemērots strūkļas veids.

1. Pagrieziet strūkļas sprauslas uzgali pozīcijā "Tīrīšanas līdzekļa strūkļa".

Putu sprausla ar tīrīšanas līdzekļa pudeli nav pievienota ierīcei.

1. Pievienojiet ierīcei putu sprauslu ar piepildītu tīrīšanas līdzekļa pudeli.

Tīrīšanas līdzekļa pudele ir tukša.

1. Pievienojiet pilnu tīrīšanas līdzekļa pudeli.

Ierīce nespēj sasniegt nepieciešamo spiedienu

Strūkļas sprauslas uzgali ir iestatīts nepiemērots strūkļas veids.

1. Iestatiet strūkļas veidu ar augstspiediena strūkļu.

Ūdens padeve ir pārāk maza.

1. Pilnībā atveriet ūdens krānu.
2. Pārbaudiet, vai ūdens pieplūdei ir pietiekams padeves daudzums.
3. Izvietoiet dārza šļūteni bez salocījumiem.
4. Pārlicinieties, ka nav pārsniegts maksimālais sūkšanas augstums.

Ūdens pieslēguma siets ir netīrs.

1. Iztīrīt sietu ūdens pieslēgumā.

Ierīcē ir gaiss.

1. Atgaisot ierīci.

Spēcīgas spiediena svārstības

Strūkļas sprausla strūkļas sprauslas uzgali ir netīra.

1. Iztīriet strūkļas sprauslu no priekšpusē ar adatu un izskalojiet ar ūdeni.

Ieplūdes ūdens daudzums ir pārāk mazs.

1. Pilnībā atveriet ūdens krānu.
2. Izvietoja dārza šļūteni bez salocījumiem.
3. Iztīrīt sietu ūdens pieslēgumā.
4. Pārbaudiet ieplūdes ūdens daudzumu un, ja nepieciešams, palieliniet to.

Ierīce nav hermētiska

Neliela ierīces noplūde ir tehniski iespējama.

1. Izteiktas noplūdes gadījumā sazinieties ar pilnvarotā klientu servisā.

Garantija

Katrā valstī ir spēkā mūsu atbildīgā tirdzniecības uzņēmuma izdotie garantijas nosacījumi Garantijas termiņā Jūsu ierīces iespējamos darbības traucējumus mēs novērsim bez maksas, ja to cēlonis būs materiāla vai ražošanas kļūda. Garantijas gadījumā ar pirkumu apliecināšanu dokumentu vērsieties pie tirgotāja vai tuvākajā pilnvarotajā klientu apkalpošanas centrā. (Adresi skatīt aizmugurē)

Papildu informācija par garantiju (ja tāda ir pieejama) ir atrodama vietējās Kärcher tīmekļa vietnes servisa sadaļā "Lejupielādes".

ES atbilstības deklarācija

Ar šo mēs apliecinām, ka turpmāk minētais produkts atbilst attiecīgajiem direktīvu un regulu noteikumiem. Veicot ar mums nesaskaņotas izmaiņas produkta uzbūvē, šī deklarācija zaudē savu spēku. Par šīs atbilstības deklarācijas izdošanu ir atbildīgs tikai un vienīgi ražotājs.

Produkts: Augstspiediena tīrītājs

Tips: K 4 Comfort Premium,

K 5 Comfort Premium,

K 6 Comfort Premium

Direktīvas un regulas

2000/14/EK

2006/42/EK (+2009/127/EK)

2011/65/ES

2014/30/ES
2009/125/EK

Piemērotā(-s) regula(-s)
(EU) 2019/1781

Piemērotie saskaņotie standarti

EN 60335-1
EN 60335-2-79
EN 62233: 2008
EN 55014-1: 2017 + A11: 2020
EN 55014-2: 1997 + A1: 2001 + A2: 2008
EN 61000-3-2: 2014
EN 61000-3-3: 2013
EN IEC 63000: 2018

Piemērotās atbilstības novērtēšanas procedūras
2000/14/EK: Pielikums V

Trokšņa intensitātes līmenis dB(A)

K 4 Comfort Premium
Izmērīts: 85
Nodrošināts: 88
K 5 Comfort Premium
Izmērīts: 87
Nodrošināts: 90
K 5 Comfort Premium (GB),
K 6 Comfort Premium
Izmērīts: 90
Nodrošināts: 93

Nosaukums un adrese

Pilnvarotais sagatavot dokumentāciju:
S. Reisers (S. Reiser)
Alfred Kärcher SE & Co. KG
Alfred-Kärcher-Str. 28 - 40
71364 Winnenden (Vācija)
Tālrunis: +49 7195 14-0
Fakss: +49 7195 14-2212



H. Jenner
Chairman of the Board of Management



S. Reiser
Manager Regulatory Affairs & Certification

Vinendene (Winnenden), 01.09.2025.
Parakstītāji rīkojas valdes vārdā un ar tās pilnvarojumu.
Alfred Kärcher SE & Co. KG
Alfred-Kärcher-Str. 28 - 40
71364 Winnenden (Vācija)
Tālr.: +49 7195 14-0
Fakss: +49 7195 14-2212

Tehniskie dati

		K 5 Comfort Premium	K 6 Comfort Premium
Strāvas pieslēgums			
Spriegums	V	230	230-240
Fāze	~	1	1
Frekvence	Hz	50	50
Strāvas patēriņš	A	9,1	9,6
Drošinātāja veids		IPX5	IPX5
Aizsardzības klase		I	I
Tīkla drošinātājs (inertais) A		10	10
Ūdens pieslēgums			
Pieplūdes spiediens (maks.)	MPa	1,2	1,2
Pievades temperatūra (maks.)	°C	40	40
Pieplūdes daudzums (min.)	l/min	9	9
Iesūkšanas augstums (maks.)	m	0,5	0,5
Ierīces veiktspējas dati			
Darba spiediens	MPa	12	12,5
Maks. pieļaujama spiediens	MPa	14,5	16
Padeves apjoms, ūdens	l/min	7,5	7,5
Padeves apjoms, tīrīšanas līdzeklis	l/min	0,3	0,3
Augstspiediena pistoles atsitiena spēks	N	17	17
Izmēri un svars			
Raksturīgais ekspluatācijas svars	kg	16,3	16,8
Garums	mm	417	417
Platums	mm	346	346
Augstums	mm	668	668
Aprēķinātās vērtības saskaņā ar EN 60335-2-79			
Plauksta un rokas vibrācijas vērtība a_{HV}	m/s^2	1,2	1,1
Nedrošības faktors K	m/s^2	0,6	0,6
Trokšņa spiediena līmenis L_{pA}	dB(A)	73	77
Nedrošības faktors K	dB(A)	2,6	2,6
Trokšņa intensitātes līmenis L_{WA}	dB(A)	87	90
Garantētais trokšņa jaudas līmenis $L_{WA,d}$	dB(A)	90	93
Paturētas tiesības veikt tehniskas izmaiņas.			