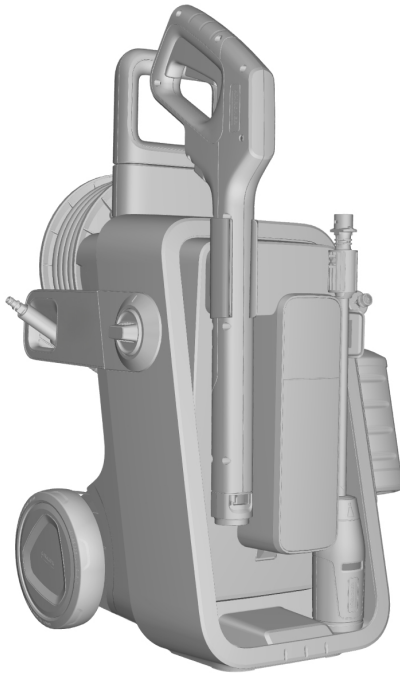


K 4 Comfort Premium



Deutsch	5
English	11
Français	18
Italiano	24
Español	31
Português	37
Nederlands	44
Türkçe	50
Svenska	56
Suomi	62
Norsk	68
Dansk	74
Eesti	80
Latviešu	86
Lietuviškai	92
Polski	98
Magyar	104
Čeština	111
Slovenčina	117
Slovenščina	123
Română	129
Hrvatski	135
Srpski	141
Ελληνικά	147
Русский	154
Українська	161
Қазақша	168
Български	175
العربية	182

Read Online

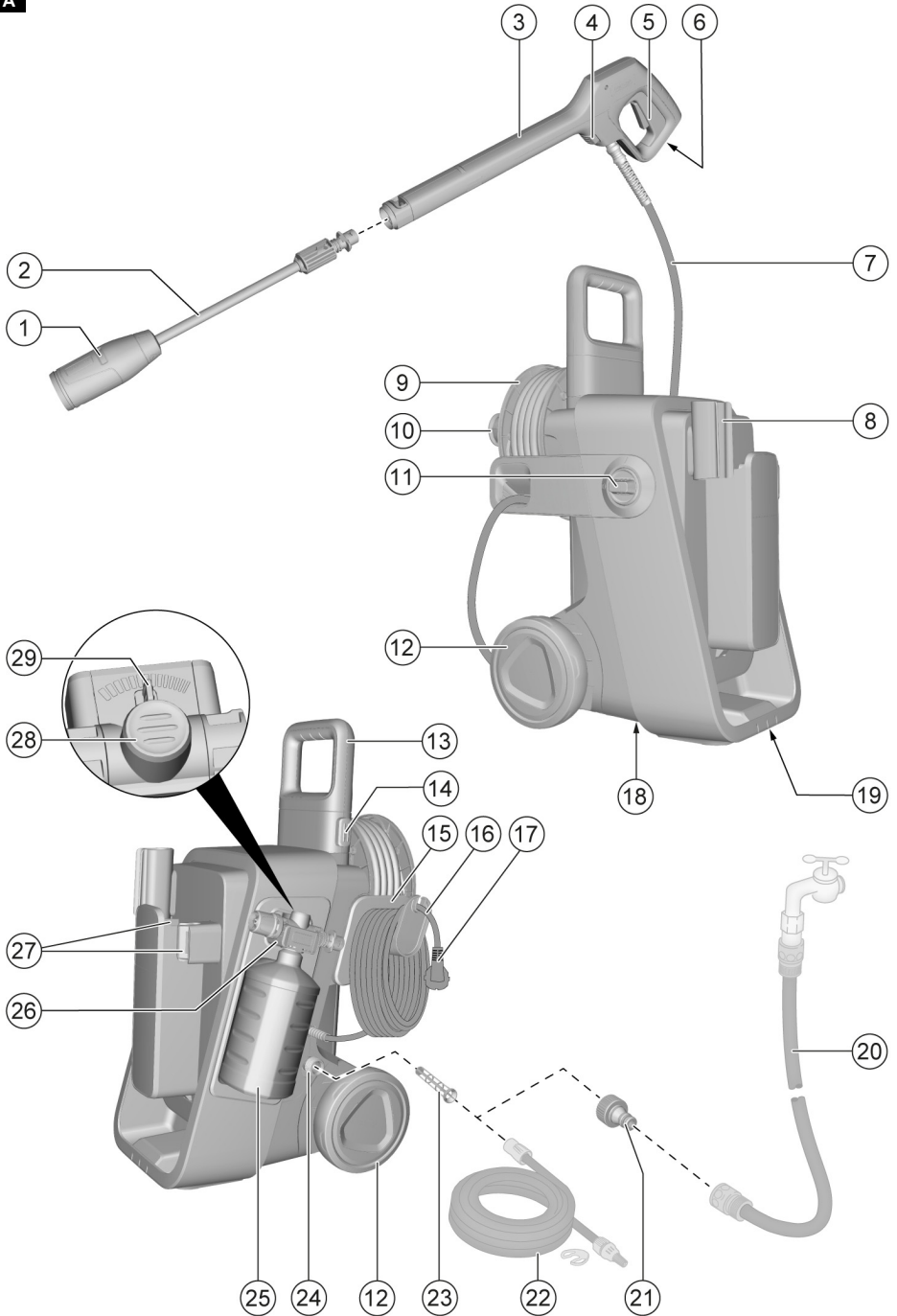


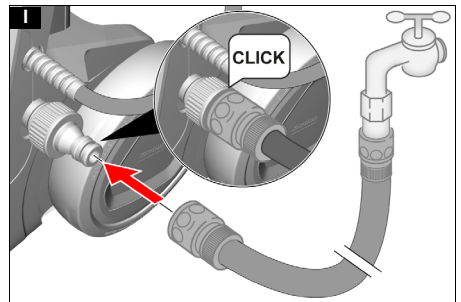
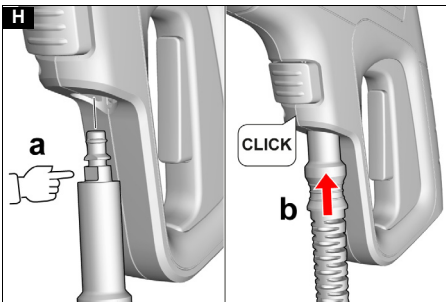
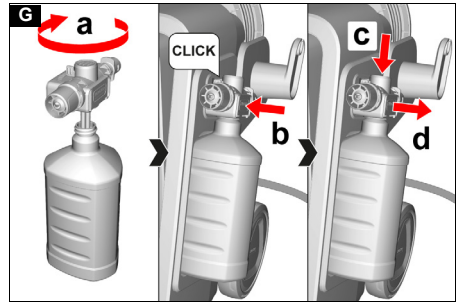
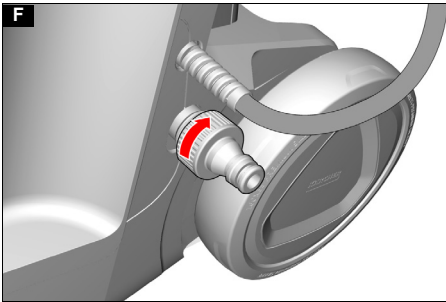
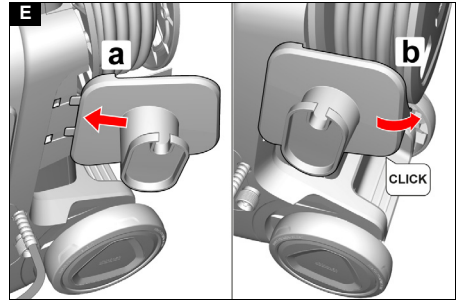
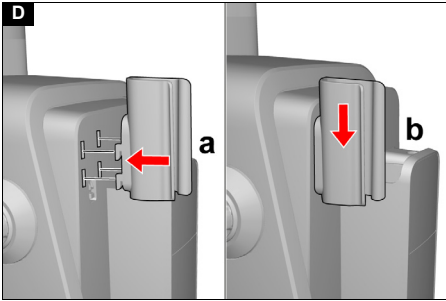
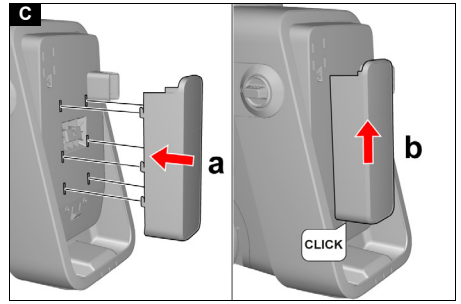
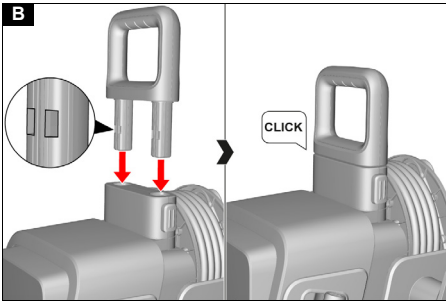
Register
your product

www.kaercher.com/register



A





Saturs

KÄRCHER Home & Garden lietotne	86
Vispārīgas norādes	86
Drošības ierīces	86
Simboli uz ierīces	86
Apkārtējās vides aizsardzība	86
Noteikumiem atbilstoša lietošana	86
Piederumi un rezerves daļas	86
Piegādes komplekts	86
Ierīces pārskats	86
Montāža	87
Ekspluatācijas uzsākšana	87
Ekspluatācija	88
Transportēšana	89
Uzglabāšana	89
Kopšana un apkope	90
Palīdzība traucējumu gadījumā	90
Garantija	90
ES atbilstības deklarācija	91
Tehniskie dati	91

KÄRCHER Home & Garden lietotne

Izmantojot KÄRCHER Home & Garden lietotni, jūs varat izmantot šādas ierīces lietošanas priekšrocības:

- Ieteikumi pielietošanai un ekspertu zināšanas
- Informācija par produktu, piederumu pārskats un lietošanas instrukcijas
- Palīdzība un servisa kontakti
- Tiešsaistes veikals - ekskluzīvi piedāvājumi un daudz kas cits

Skenējiet kodu uz iepakojuma vai lejupielādējiet KÄRCHER Home & Garden lietotni no sava lietotņu veikala un ērti reģistrējiet savu produktu.

Vispārīgas norādes



Pirms uzsākt ierīces lietošanu, izlasiet šo oriģinālo lietošanas instrukciju un pievienotās drošības norādes. Ritkojieties saskaņā ar tām.

Saglabājiet abus bukletus turpmākai lietošanai vai nākamajam īpašniekam.

Drošības ierīces

⚠ **BRĪDINĀJUMS**

Savainojumu gūšanas risks!

Nopietni savainojumi izstrūkstošu, pārveidotu vai neefektīvu drošības ierīču dēļ.

Neaņemiet vai nenovietojiet drošības ierīces un neatslēdziet to funkcijas. Drošības ierīces ir paredzētas jūsu aizsardzībai.

Ierīces slēdzis

Ierīces slēdzis novērš neparedzētu ierīces iedarbināšanu.

Sprūda sviras bloķēšanas poga

Sprūda sviras bloķēšanas poga nobloķē sprūda sviru un novērš nejašu ierīces ieslēgšanu.

Auto-Stop funkcija

Ja sprūda svira tiek atlaista, spiediena slēdzis atslēdz augstspiediena sūkni, un augstspiediena strūkļa tiek pārtraukta. Pavelkot sprūda sviru, augstspiediena sūkņa ieslēdzas.

Motora aizsardzības slēdzis

Pārāk augsta strāvas patēriņa gadījumā motora aizsardzības slēdzis izslēdz ierīci.

Simboli uz ierīces



Nevērsiet augstspiediena strūkļu pret personām, dzīvniekiem, aktīvu elektrisko aprīkojumu vai pašu ierīci.

Aizsargāt ierīci pret salu.



Ierīci nedrīkst pieslēgt tieši pie dzeramā ūdens tīkla.

Apkārtējās vides aizsardzība



Iepakojuma materiālus ir iespējams pārstrādāt atkārtoti. Lūdzu, atbrīvojieties no iepakojuma videi draudzīgā veidā.



Elektriskās un elektroniskās ierīces satur vērtīgus pārstrādājamus materiālus un bieži vien tādas sastāvdaļas kā baterijas, akumulatorus vai eļļu, kuri nepareizas apstrādes vai utilizācijas gadījumā

var radīt potenciālu apdraudējumu cilvēku veselībai un videi. Tomēr šīs sastāvdaļas ir nepieciešamas ierīces pareizai darbībai. Ar šo simbolu marķētās ierīces nedrīkst izmest kopā ar sadzīves atkritumiem.



Tīrīšanas darbus, kuros notekūdens satur eļļu, piemēram, motora mazgāšanu, zemgrīdas mazgāšanu, drīkst veikt tikai ar sadzīves atkritumiem, kas aprīkotas ar eļļas atdalītāju.



Darbus ar tīrīšanas līdzekļiem drīkst veikt tikai uz darba virsmām, kas ir nodrošinātas pret šķidruma noteci, ar pieslēgumu netīrā ūdens kanalizācijai. Neļaujiet tīrīšanas līdzeklim nokļūt ūdenstīplnēs vai zemē.



Dažās valstīs nav atļauta ūdens ņemšana no atklātām ūdenstīplnēm.

Informācija par sastāvdaļām (REACH)

Pašreizējo informāciju par sastāvvielām atradīsiet:

www.kaercher.de/REACH

Noteikumiem atbilstoša lietošana

Augstspiediena tīrītāju izmantojiet tikai privātā mājāsaimniecībā.

Augstspiediena tīrītājs ir paredzēts mašīnu, transportlīdzekļu, būvju, darbarīku, fasāžu, teražu, dārza ierīču utt. tīrīšanai ar augstspiediena ūdens strūkļu.

Piederumi un rezerves daļas

Izmantot tikai oriģinālos piederumus un oriģinālās rezerves daļas, jo tie garantē drošu un nevainojamu ierīces darbību.

Informāciju par piederumiem un rezerves daļām skatīt www.kaercher.com.

Piegādes komplekts

Ierīces piegādes komplekts ir attēlots uz iepakojuma. Izsaiņojot pārbaudiet, vai saturs ir pilnīgs. Ja trūkst piederumi vai transportēšanas laikā radušies bojājumi, lūdz, informējiet tirgotāju.

Ierīces pārskats

Attēlus skatiet grafiku lappusēs

Attēli ir kā piemēri, detaļas var atšķirties

Attēls A

- ① Strūkļa sprauslas uzgalis
- ② Strūkļa caurule

- ③ Augstspiediena pistole
- ④ Augstspiediena šļūtenes atbloķēšanas poga
- ⑤ Sprūda svira
- ⑥ Sprūda sviras bloķēšanas poga
- ⑦ Augstspiediena šļūtene
- ⑧ Augstspiediena pistoles turētājs
- ⑨ Augstspiediena šļūtenes uztīšanas spole
- ⑩ Kloķa rokturis
- ⑪ Iekārtas slēdzis
- ⑫ Rītenis
- ⑬ Teleskopiskais rokturis
- ⑭ Teleskopiskā roktura atbloķēšanas poga
- ⑮ Tīkla kabeļa turētājs
- ⑯ Tīkla kabelis
- ⑰ Tīkla spraudnis
- ⑱ Tipa datu plāksnīte
- ⑲ Nešanas rokturis
- ⑳ * Dārza šļūtene
- ㉑ Ūdens pieslēguma savienojums
- ㉒ ** KÄRCHER sūkšanas šļūtene
- ㉓ Siets
- ㉔ Ūdens pieslēgums
- ㉕ Tīrīšanas līdzekļa pudele
- ㉖ Putu sprausla
- ㉗ Strūklas caurules turētājs
- ㉘ Putu sprauslas atbloķēšanas poga
- ㉙ Putu dozēšanas svira

* papildus nepieciešams

** pieejams pēc izvēles

Montāža

Attēlus skatiet grafika lappusē.

Nenostiprinātās detaļas piestipriniet pie ierīces pirms lietošanas sākuma.

Teleskopiskā roktura montāža

1. Ievietojiet teleskopisko rokturi ierīcē, līdz tas dzirdami nokļūst.

Attēls B

Strūklas caurules turētāja montāža

1. Uztādiet strūklas caurules turētāju:
 - a Ievietojiet strūklas caurules turētāju ierīces atverēs un
 - b paspiediet uz augšu, līdz tas dzirdami nokļūst.

Attēls C

Augstspiediena pistoles turētāja montāža

1. Veiciet augstspiediena pistoles turētāja montāžu:
 - a Ievietojiet augstspiediena pistoles turētāju ierīces atverēs un
 - b nospiediet uz leju, līdz tas nokļūst.

Attēls D

Tīkla kabeļa turētāja montāža

1. Veiciet tīkla kabeļa turētāja montāžu:
 - a Ievietojiet tīkla kabeļa turētāju ierīces atverēs un
 - b piespiediet pie ierīces, līdz tas dzirdami nokļūst.

Attēls E

Ūdens pieslēguma savienojuma montāža

1. Ūdens pieslēguma savienojumu piestipriniet ar skrūvēm pie ierīces ūdens pieslēguma.

Attēls F

Putu sprauslas montāža pie ierīces

1. Uzskrūvējiet putu sprauslu uz tīrīšanas līdzekļa pudeles.

Attēls G

2. Nofiksējiet putu sprauslu pie ierīces.
3. Lai demontētu, nospiediet putu sprauslas atbloķēšanas pogu un noņemiet putu sprauslu no ierīces.

Eksploatācijas uzsākšana

1. Novietojiet ierīci uz horizontālas, līdzsvarotās virsmas.

IEVĒRĪBAI

Bojājumu risks, strādājot ar uztītu augstspiediena šļūteni!

Augstspiediena šļūtenes bojājumi.

Pirms ierīces eksploatācijas augstspiediena šļūteni pilnībā notīniet un izkārtojiet bez mezgliem, cilpām vai saliekumiem.

2. Velciet augstspiediena šļūteni, lai to pilnībā noītu no šļūtenes uztīšanas spoles.
3. Izvietojiet augstspiediena šļūteni bez mezgliem, cilpām un saliekumiem.
4. Pievienojiet augstspiediena šļūteni augstspiediena pistolei:
 - a Izlīdziniet augstspiediena šļūteni un
 - b ievietojiet to augstspiediena pistolē, līdz tā dzirdami nokļūst.

Attēls H

5. Pārbaudīt, vai savienojums ir drošs, pavelkot aiz augstspiediena šļūtenes.
6. Pilnībā notīniet tīkla kabeli.
7. Iespraudiet tīkla spraudni tīkla kontaktligzdā.

Ūdens padeves izveide

IEVĒRĪBAI

Bojājumu risks piesārņota ūdens rezultātā!

Ūdens piesārņojumi var radīt augstspiediena sūkņa un piederumu bojājumus.

Darbiniet ierīci tikai ar tīru saldūdeni bez piesārņojumiem un piedevām.

Nekādā gadījumā neizmantojiet piesārņotu ūdeni, notekūdeņus vai sāļūdeni.

Kärcher iesaka izmantot pēc izvēles pieejamo Kärcher ūdens filtru.

1. Pārbaudiet iepildes ūdens spiediena, temperatūras un daudzuma atbilstību prasībām, skatīt *Tehniskie dati*.

Norādījum

Ievērojiet ūdensapgādes uzņēmuma noteikumus.

Pieslēgums ūdensvadam

IEVĒRĪBAI

Bojājumu risks, izmantojot ārējo piegādātāju misiņa šļūteni savienotājus ar AquaStop funkciju.

Augstspiediena sūkņa bojājumi.

Izmantojiet tikai Kärcher šļūteni savienotājus ar/bez AquaStop funkcijas, šļūteni savienotājus bez AquaS-

top funkcijas vai plastmasas šļūteņu savienotājus ar AquaStop funkciju no ārējiem piegādātājiem.

1. Ievietojiet dārza šļūteni ūdens pieslēguma savienojumā.

Norādījumi

Nepieciešama dārza šļūtene ar tekstila armējumu, diametrs vismaz 1/2 collas (13 mm), garums vismaz 7,5 m, ar standarta ātro savienotāju.

Attēls I

2. Pievienojiet dārza šļūteni pie ūdensvada.
3. Pilnībā atveriet ūdens krānu.

Ūdens iesūkšana no tvertnēm

Šī ierīce ir aprīkota ar KÄRCHER sūkšanas šļūteni ūdens iesūkšanai, piemēram, no lietusūdens mucām vai dīķiem (maksimālo iesūkšanas augstumu skatīt Tehniskie dati).

1. Noskrūvējiet ūdens pieslēguma savienotāju.
2. Piepildiet KÄRCHER sūkšanas šļūteni ar ūdeni.
3. KÄRCHER sūkšanas šļūteni pieskrūvējiet pie ierīces ūdens pieslēguma un ievietojiet to ūdens padeves avotā.

Ierīces atgaisošana

Norādījumi

Lai atgaisotu ierīci, augstspiediena pistolei nepievienojiet strūkļas cauruli vai putu sprauslu.

1. Ieslēdziet ierīci, pagriežot ierīces slēdzi pozīcijā "I". Lai izslēgtu ierīci, pagriežot ierīces slēdzi pozīcijā "0".

Attēls J

2. Atbloķējiet sprūda sviru.

Attēls K

3. Izmantot sprūdu. Ierīce ieslēdzas.
4. Darbiniet ierīci ne ilgāk kā 2 minūtes, līdz ūdens no augstspiediena pistoles izplūst bez burbulīšiem.

Norādījumi

Ja ierīcei ir uzstādīta putu sprausla, tiek pievienots tīršanas līdzeklis.

5. Atlaist sprūdu.
6. Nofiksējiet sprūda sviru.

Eksploatācija

⚠ UZMANĪBU

Savainojumu risks, izplūstot augstspiediena ūdenim!

Traumas

Augstspiediena šļūteni atvienojiet no augstspiediena pistoles vai ierīces tikai tad, ja sistēmā nav spiediena.

IEVĒRĪBAI

Bojājumu risks, sūknim darbojoties tukšgaitā

Sūkņa bojājumi

Izslēdziet ierīci, ja 2 minūšu laikā tajā neveidojas spiedienu.

Rīkojieties saskaņā ar norādījumiem, kas sniegti Palīdzība traucējumu gadījumā.

Strūkļas veida iestatīšana

1. Nofiksējiet sprūda sviru.
2. Novietojiet taisni strūkļas cauruli, iespraudiet to augstspiediena pistolē un nofiksējiet, pagriežot par 90°.

Attēls L

IEVĒRĪBAI

Bojājumu risks, griežot strūkļas sprauslas uzgali darbības laikā!

Strūkļas caurules bojājumi

Pirms pagrieziēt strūkļas sprauslas uzgali, atlaidiet sprūda sviru.


3. Pagriežiet strūkļas sprauslas uzgali, lai iestatītu tīršanas uzdevumam un objektam piemērotu strūkļas veidu.

Attiecīgajai piktogrammai jābūt vērstai uz augšu.

Attēls M

Norādījumi

Materiālu jutīgums var ievērojami atšķirties atkarībā no vecuma un stāvokļa. Tāpēc ieteikumi nav saistoši.

Piktogramma	Strūkļas forma un spiediens	Ieteicama, piemēram,
	Tīršanas līdzekļa strūkļa ar zemu spiedienu	visām virsmām, kurās piemērotas tīršanas līdzekļu izmantošanai
	Plata plakana strūkļa ar vidēju spiedienu	vieglajām automašīnām / motocikliem, velosipēdiem, kļeģeļu / smilšakmens virsmām, apmetstām sienām, koka virsmām, plastmasas / rotanga mēbelēm
	Šaura plakana strūkļa ar augstu spiedienu	akmens flīzēm, asfaltam, metāla virsmām, dārza piederumiem (ķerai, lāpstai utt.)
	Rotējoša strūkļa ar visaugstāko spiedienu	īpaši noturīgiem netīrumiem uz akmens flīzēm, asfalta, metāla virsmām, dārza piederumiem (ķeras, lāpstas utt.)

Eksploatācija ar tīršanas līdzekli

⚠ BĪSTAMI

Tīršanas līdzekļu kaitējums veselībai!

Nopietns kaitējums veselībai

Ievērojiet tīršanas līdzekļa ražotāja drošības datu lapu. Valkājiet norādītos individuālos aizsardzības līdzekļus.

IEVĒRĪBAI

Bojājumu risks nepiemērotu tīršanas līdzekļu dēļ!

Materiālie zaudējumi

Izmantojiet tikai Kärcher apstiprinātus tīršanas līdzekļus, kas piemēroti attiecīgajām tīrjamajām virsmām.

Ievērojiet drošības norādījumus, dozēšanas ieteikumus un norādes, kas pievienotas tīršanas līdzekļiem.

Izmantojiet tīršanas līdzekļus taupīgi.

IEVĒRĪBAI

Pārāk ilgas tīršanas līdzekļu iedarbības un nožūšanas radīts bojājumu risks!

Materiālie zaudējumi

Neuzklājiet tīršanas līdzekli uz karstām virsmām un ievērojiet maksimālo iedarbības laiku.

Neļaujiet tīršanas līdzeklim nožūt.

Norādījumi

KÄRCHER tīršanas līdzekli nodrošina nevainojamu un efektīvu darbību. Lūdzu, konsultējieties un ievērojiet mūsu tīršanas līdzekļu informācijas lapas.

1. Tīršanas līdzekli var piemaisīt vai arī uzklāt ar putu sprauslu.

Piemaisīšana

- a Piestipriniet putu sprauslu pie ierīces. Putu dozēšanas sviras pozīcijai nav nozīmes.
- b Noregulējiet tīrīšanas līdzekļa strūklu pie strūklas sprauslas uzgaļa, skatīt *Strūklas veida iestatīšana*. Tīrīšanas līdzeklis tiek pievienots ūdens strūklai darbības laikā.

Putu sprauslas izmantošana

- a Noņemiet no ierīces putu sprauslu un pievienojiet to augstspiediena pistolei, nevis strūklas caurulei. Ar putu dozēšanas sviru iestatiet vēlamu putu daudzumu.
- 2. Atbloķējiet sprūda sviru.
- 3. Nospiediet sprūda sviru un saudzīgi izsmidziniet tīrīšanas līdzekli uz sausajām virsmām.
- 4. Ļaujiet tīrīšanas līdzeklim iedarboties (nevis nožūt).
- 5. Noskalojiet atdalītos netīrumus, izmantojot piemērotu strūklas veidu, skatīt *Ekspluatācija bez tīrīšanas līdzekļa*.

Ekspluatācija bez tīrīšanas līdzekļa

IEVĒRĪBAI

Bojājumu risks nepietiekama strūklas attāluma vai nepiemērota strūklas veida dēļ!

Lakotu vai jutīgu virsmu bojājumi.

Tīrot lakotas virsmas, ievērojiet vismaz 30 cm strūklas atstatumu,

Neizmantojiet rotējošo strūklu automašīnu riepām, lakotām vai jutīgām virsmām, piemēram, kokam.

- 1. Iestatiet tīrīšanas uzdevumam un objektam piemērotu strūklas veidu, skatīt *Strūklas veida iestatīšana*.
- 2. Atbloķējiet sprūda sviru.
- 3. Nospiešiet mēlīti un veikt tīrīšanas procesu.

Lietošanas pārtraukšana

- 1. Atlaist sprūdu. Ierīce pārtrauc darbību. Sistēmā tiek uzturēts augstspiediens.
- 2. Nofiksējiet sprūda sviru.
- 3. Ievietojiet augstspiediena pistoli augstspiediena pistoles turētājā.
- 4. Ja darba pārtraukums ir ilgāks par 5 minūtēm, izslēdziet ierīci.

Ekspluatācijas pabeigšana

⚠ UZMANĪBU

Savainojumu risks, izplūstot augstspiediena ūdenim!

Traumas

Augstspiediena šūteni atvienojiet no augstspiediena pistoles vai ierīces tikai tad, ja sistēmā nav spiediena.

IEVĒRĪBAI

Bojājumu risks sala ietekmē!

Materiālie zaudējumi

Pilnībā iztukšojiet ūdeni no ierīces un piederumiem.

Vienmēr pasargājiet ierīci un piederumus no sala.

- 1. Atlaidiet sprūda sviru.
- 2. Nofiksējiet sprūda sviru.
- 3. Aizveriet ūdens krānu.
- 4. Atvienojiet ierīci no ūdens padeves.
- 5. Atbloķējiet sprūda sviru.
- 6. Nospiediet sprūda sviru ne ilgāk kā 1 minūti, līdz ūdens vairs neizplūst. Sistēmā atlikušais spiediens tiek samazināts.

Ūdens tiek izsūknēts no ierīces, lai novērstu sala bojājumus.

- 7. Atlaidiet sprūda sviru.
- 8. Nofiksējiet sprūda sviru.
- 9. Izslēdziet ierīci.
- 10. Atvienojiet tīkla spraudni no tīkla kontaktligzdas.
- 11. Demontējiet piederumus, iztukšojiet tos un novietojiet uzglabāšanai pie ierīces, skatīt *Ierīces uzglabāšana*.

Transportēšana

⚠ UZMANĪBU

Traumu gūšanas un bojājumu risks ierīces svira dēļ!

Traumas un bojājumi.

Transportējot un uzglabājot ņemiet vērā ierīces svaru.

IEVĒRĪBAI

Bojājumu risks izplūstoša tīrīšanas līdzekļa rezultātā!

Materiālie zaudējumi

Vienmēr transportējiet un uzglabājiet tīrīšanas līdzekļa pudeli ar uzstādītu putu sprauslu vertikālā, nevis guļus stāvoklī.

Ierīces transportēšana

Ierīces vilkšana / stumšana

- 1. Atbloķējiet teleskopisko rokturi un pavelciet uz augšu, līdz tas nofiksējas.

Attēls N

- 2. Nolieciet ierīci uz riteņiem un velciet vai stumiet to.

Ierīces nešana

- 3. Atbloķējiet teleskopisko rokturi un sabīdīet to kopā.
- 4. Ierīci pacelt un nest, turot aiz teleskopiskā roktura un nešanas roktura.

Ierīces pārvietošana transportlīdzeklī

- 5. Nodrošiniet ierīci pret slīdēšanu un apgāšanos.

Uzglabāšana

⚠ UZMANĪBU

Traumu gūšanas un bojājumu risks ierīces svira dēļ!

Traumas un bojājumi.

Transportējot un uzglabājot ņemiet vērā ierīces svaru.

IEVĒRĪBAI

Bojājumu risks izplūstoša tīrīšanas līdzekļa rezultātā!

Materiālie zaudējumi

Vienmēr transportējiet un uzglabājiet tīrīšanas līdzekļa pudeli ar uzstādītu putu sprauslu vertikālā, nevis guļus stāvoklī.

Ierīces uzglabāšana

⚠ UZMANĪBU

Savainojumu risks, izplūstot augstspiediena ūdenim!

Traumas

Augstspiediena šūteni atvienojiet no augstspiediena pistoles vai ierīces tikai tad, ja sistēmā nav spiediena.

- 1. Beidziet ekspluatāciju, skatīt *Ekspluatācijas pabeigšana*.
- 2. Demontējiet strūklas cauruli no augstspiediena pistoles.
- 3. Strūklas cauruli ievietojiet strūklas caurules turētājā vai nofiksējiet.

4. Nospiediet augstspiediena šļūtenes atbloķēšanas pogu un atvienojiet augstspiediena šļūteni no augstspiediena pistoles.
5. Iztukšojiet ūdeni no augstspiediena pistoles.
6. Augstspiediena pistoli ievietojiet augstspiediena pistoles turētājā.

IEVĒRĪBA

Bojājumu risks, šļūteni uztinot nepareizā virzienā!

Augstspiediena šļūtenes bojājumi

Augstspiediena šļūtenes uztīšanas spoli grieziet tikai norādītajā virzienā.

7. Lai uztītu augstspiediena šļūteni, grieziet kloķa rokturi pulkstenrādītāja virzienā.

Attēls O

8. Tīkla kabeli uzlieciet uz tīkla kabeļa turētāja.

Attēls P

Pirms ilgākas uzglabāšanas ievērojiet papildu norādījumus, skat. *Kopšana un apkope*.

Aizsardzība pret salu

IEVĒRĪBA

Bojājumu risks sala ietekmē!

Materiāle zaudējumi

Pilnībā iztukšojiet ūdeni no ierīces un piederumiem.

Vienmēr pasargājiet ierīci un piederumus no sala.

1. Izslūknējiet ūdeni no ierīces, skatīt *Ekspluatācijas pabeigšana*.
2. Demontējiet piederumus un iztukšojiet ūdeni, skatīt *Ierīces uzglabāšana*.
3. Piederumus novietojiet uzglabāšanai pie ierīces un uzglabājiet telpā, kas ir pasargāta no sala, skatīt *Ierīces uzglabāšana*.

Kopšana un apkope

⚠ BĪSTAMI

Dzīvības apdraudējums!

Letālas traumas, ko izraisa elektriskās strāvas trieciens, pieskaršanās strāvu vadošām daļām.

Nepieskarieties strāvu vadošām daļām.

Izslēdziet ierīci.

Atvienojiet tīkla spraudni no kontaktligzdas.

Ierīcei nav nepieciešama apkope, tas nozīmē, ka nav nepieciešams veikt nekādus regulārus apkopes darbus.

Ūdens pieslēgvieta sieta tīrīšana

IEVĒRĪBA

Bojājumu risks neesoša vai bojāta sieta dēļ!

Augstspiediena sūkņa bojājumi

Nedarbiniet ierīci bez sieta.

Netīriet sietu ar cietiem, asiem priekšmetiem.

Vajadzības gadījumā iztīriet ūdens pieslēgvieta sietu.

1. Noskrūvējiet ūdens pieslēguma savienotāju.
2. Izvelciet sietu.

Attēls Q

3. Iztīriet sietu zem tekoša ūdens.
4. Ievietojiet sietu ūdens pieslēgvietā.

Palīdzība traucējumu gadījumā

Traucējumu cēloņi bieži vien ir vienkārši un tos ar turpmākā pārskata palīdzību var novērst pašu spēkiem. Šaubu vai nenorādītu traucējumu gadījumā, lūdz, vēršieties autorizētā klientu servisā.

⚠ BĪSTAMI

Dzīvības apdraudējums!

Letālas traumas, ko izraisa elektriskās strāvas trieciens, pieskaršanās strāvu vadošām daļām.

Nepieskarieties strāvu vadošām daļām.

Izslēdziet ierīci.

Atvienojiet tīkla spraudni no kontaktligzdas.

Ierīce nedarbojas

Ir pārtraukta sprieguma padeve.

1. Pārbaudiet, vai tīkla spraudnis ir iesprausts.

2. Ieslēdziet ierīci.

3. Atbloķējiet un nospiediet sprūda sviru.

Ierīce ieslēdzas, pretējā gadījumā:

4. Pārbaudiet, vai sakrīt sprieguma norāde uz tīpa plāksnītes ar strāvas avota spriegumu.

5. Izvelciet tīkla spraudni no tīkla kontaktligzdas un pārbaudiet, vai tīkla kabelis un tīkla spraudnis nav bojāti.

Bojājumu gadījumā tīkla kabeli nekavējoties uzticiet nomainīt pilnvarotam klientu servisam.

Ir aktīvs motora aizsardzības slēdzis.

1. Ja motors ir pārslogots, motora aizsardzības slēdzis izslēdz ierīci.

2. Izslēdziet ierīci.

3. Ļaujiet ierīcei 1 stundu atdzist.

4. Ieslēdziet ierīci un sāciet lietot.

Ja traucējums atkārtojas vairākkārt, uzticiet veikt ierīces pārbaudi klientu servisā.

Tīrīšanas līdzeklis netiek iesūkt

Ir iestatīts nepiemērots strūklas veids.

1. Pagrieziet strūklas sprauslas uzgali pozīcijā "Tīrīšanas līdzekļa strūkla".

Putu sprausla ar tīrīšanas līdzekļa pudeli nav pievienota ierīcei.

1. Pievienojiet ierīcei putu sprauslu ar piepildītu tīrīšanas līdzekļa pudeli.

Tīrīšanas līdzekļa pudeli ir tukša.

1. Pievienojiet pilnu tīrīšanas līdzekļa pudeli.

Ierīce nespēj sasniegt nepieciešamo spiedienu

Strūklas sprauslas uzgali ir iestatīts nepiemērots strūklas veids.

1. Iestatiet strūklas veidu ar augstspiediena strūklu.

Ūdens padeve ir pārāk maza.

1. Pilnībā atveriet ūdens krānu.

2. Pārbaudiet, vai ūdens pieplūdei ir pietiekams padeves daudzums.

3. Izvietoja dārza šļūteni bez salocījumiem.

4. Pārliedzinieties, ka nav pārsniegts maksimālais sūkšanas augstums.

Ūdens pieslēguma siets ir netīrs.

1. Iztīrīt sietu ūdens pieslēgumā.

Ierīcē ir gaiss.

1. Atgaisot ierīci.

Spēcīgas spiediena svārstības

Strūklas sprausla strūklas sprauslas uzgali ir netīra.

1. Iztīriet strūklas sprauslu no priekšpusē ar adatu un izskalojiet ar ūdeni.

Ieplūdes ūdens daudzums ir pārāk mazs.

1. Pilnībā atveriet ūdens krānu.

2. Izvietoja dārza šļūteni bez salocījumiem.

3. Iztīrīt sietu ūdens pieslēgumā.

4. Pārbaudiet ieplūdes ūdens daudzumu un, ja nepieciešams, palieliniet to.

Ierīce nav hermētiska

Neliela ierīces noplūde ir tehniski iespējama.

1. Izteiktas noplūdes gadījumā sazinieties ar pilnvaroto klientu servisā.

Garantija

Katrā valstī ir spēkā mūsu atbildīgā tirdzniecības uzņēmuma izdotie garantijas nosacījumi Garantijas termiņā Jūsu ierīces iespējamos darbības traucējumus mēs no-

vēršim bez maksas, ja to cēlonis būs materiāla vai ražošanas kļūda. Garantijas gadījumā ar pirkumu apliecināšanu dokumentu vēršieties pie tirgotāja vai tuvākajā pilnvarotajā klientu apkalpošanas centrā. (Adresi skatīt aizmugurē)
Papildu informācija par garantiju (ja tāda ir pieejama) ir atrodamā vietējās Kärcher tīmekļa vietnes servisa sadaļā "Lejupielādes".

ES atbilstības deklarācija

Ar šo mēs apliecinām, ka turpmāk minētais produkts atbilst attiecīgajiem direktīvu un regulu noteikumiem. Veicot ar mums nesaskaņotās izmaiņas produkta uzbūvē, šī deklarācija zaudē savu spēku. Par šīs atbilstības deklarācijas izdošanu ir atbildīgs tikai un vienīgi ražotājs.

Produkts: Augstspiediena tīrītājs

Tips: K 4 Comfort Premium,
K 5 Comfort Premium,
K 6 Comfort Premium

Direktīvas un regulas

2000/14/EK
2006/42/EK (+2009/127/EK)
2011/65/ES
2014/30/ES
2009/125/EK

Piemērotā(-s) regula(-s)

(EU) 2019/1781

Piemērotie saskaņotie standarti

EN 60335-1
EN 60335-2-79
EN 62233: 2008
EN 55014-1: 2017 + A1: 2020
EN 55014-2: 1997 + A1: 2001 + A2: 2008
EN 61000-3-2: 2014
EN 61000-3-3: 2013
EN IEC 63000: 2018

Piemērotās atbilstības novērtēšanas procedūras

2000/14/EK: Pielikums V

Trokšņa intensitātes līmenis dB(A)

K 4 Comfort Premium

Izmērīts: 85

Nodrošināts: 88

K 5 Comfort Premium

Izmērīts: 87

Nodrošināts: 90

K 5 Comfort Premium (GB),

K 6 Comfort Premium

Izmērīts: 90

Nodrošināts: 93

Nosaukums un adrese

Pilnvarotais sagatavot dokumentāciju:

S. Reizers (S. Reiser)

Alfred Kärcher SE & Co. KG

Alfred-Kärcher-Str. 28 - 40

71364 Winnenden (Vācija)

Tālrunis: +49 7195 14-0

Fakss: +49 7195 14-2212



H. Jenner

Chairman of the Board of Management



S. Reiser

Manager Regulatory Affairs & Certification

Vinendene (Winnenden), 01.09.2025.

Parakstītāji rīkojas valdes vārdā un ar tās pilnvarojumu.

Alfred Kärcher SE & Co. KG

Alfred-Kärcher-Str. 28 - 40

71364 Winnenden (Vācija)

Tāl.: +49 7195 14-0

Fakss: +49 7195 14-2212

Tehniskie dati

Strāvas pieslēgums

Spriegums	V	230
Fāze	~	1
Frekvence	Hz	50
Strāvas patēriņš	A	8
Drošinātāja veids		IPX5
Aizsardzības klase		I
Tīkla drošinātājs (inertais)	A	10

Ūdens pieslēgums

Pieplūdes spiediens (maks.)	MPa	1,2
Pievades temperatūra (maks.)	°C	40
Pieplūdes daudzums (min.)	l/min	7
Iesūkšanas augstums (maks.)	m	0,5

Ierīces veiktspējas dati

Darba spiediens	MPa	11
Maks. pieļaujama spiediens	MPa	13
Padeves apjoms, ūdens	l/min	6,3
Padeves apjoms, tīrīšanas līdzeklis	l/min	0,3
Augstspiediena pistoles atsitiens spēks	N	14

Izmēri un svars

Raksturīgais ekspluatācijas svars	kg	15,2
Garums	mm	417
Platums	mm	346
Augstums	mm	668

Aprēķinātās vērtības saskaņā ar EN 60335-2-79

Plauksta un rokas vibrācijas vērtība a_{hv}	m/s^2	1,1
Nedrošības faktors K	m/s^2	0,6
Trokšņa spiediena līmenis L_{pA}	dB(A)	71
Nedrošības faktors K	dB(A)	2,6
Trokšņa intensitātes līmenis L_{WA}	dB(A)	85
Garantētais trokšņa jaudas līmenis $L_{WA,d}$	dB(A)	88

Paturētas tiesības veikt tehniskas izmaiņas.