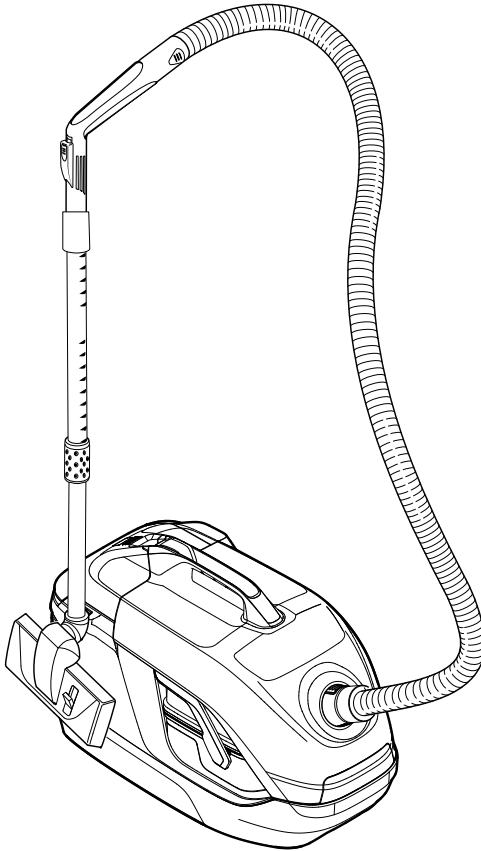


DS 6 DS 6 Premium



Deutsch	5
English	10
Français	14
Italiano	19
Nederlands	24
Español	28
Português	32
Dansk	36
Norsk	40
Svenska	44
Suomi	48
Ελληνικά	52
Türkçe	57
Русский	61
Magyar	66
Čeština	70
Slovenščina	74
Polski	78
Românește	83
Slovenčina	88
Hrvatski	92
Srpski	96
Български	100
Eesti	105
Latviešu	109
Lietuviškai	113
Українська	117
Қазақша	122
العربية	131

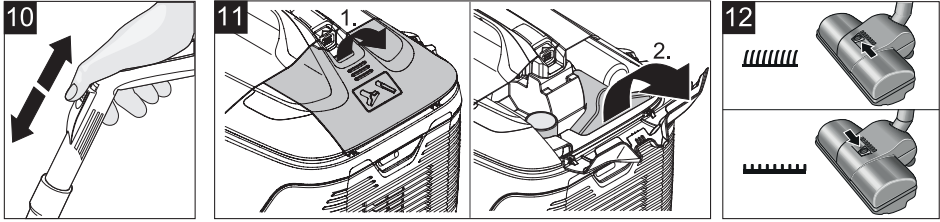
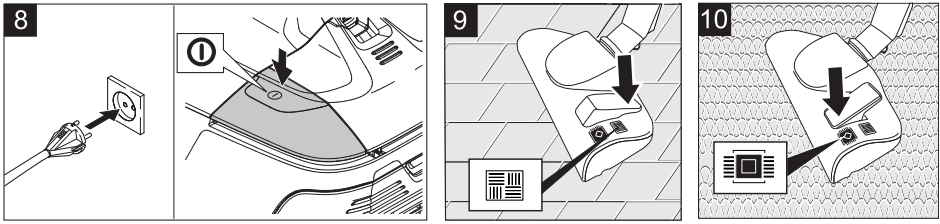
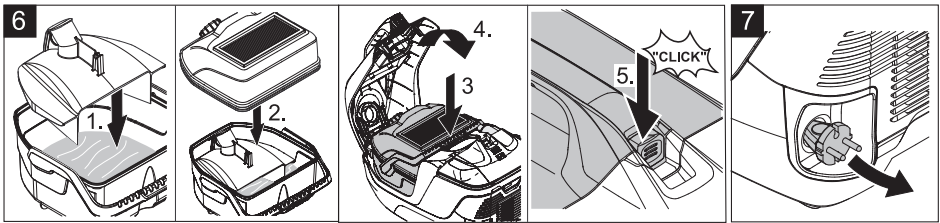
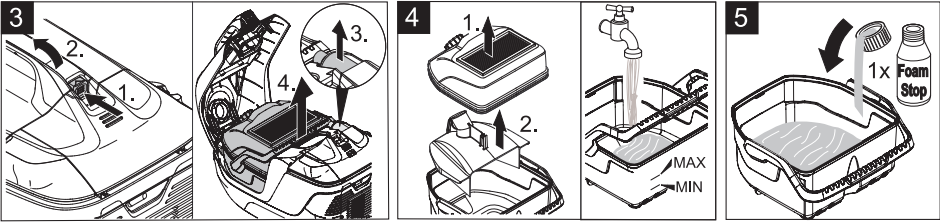
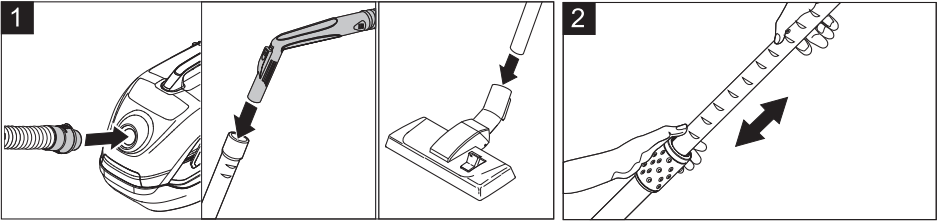


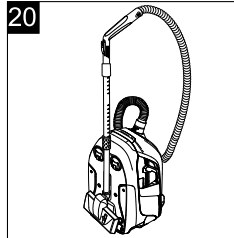
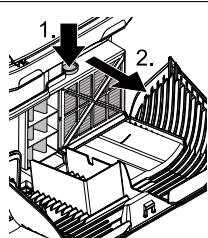
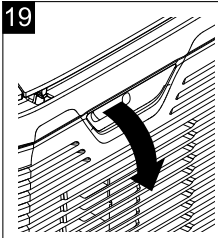
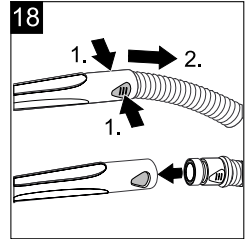
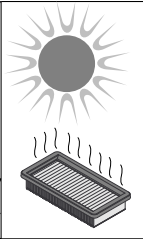
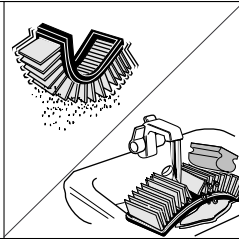
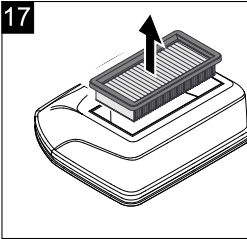
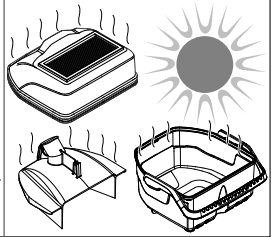
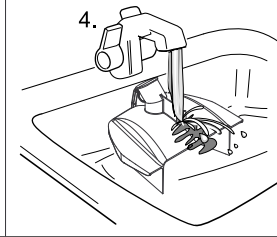
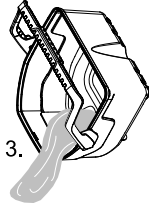
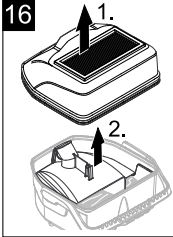
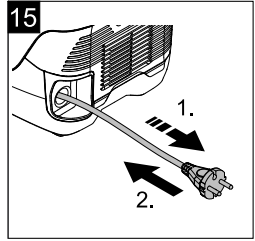
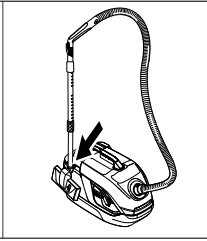
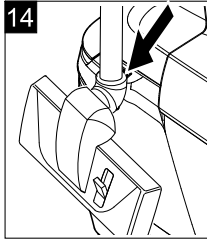
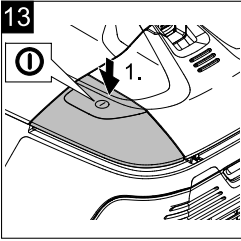
Register
your product

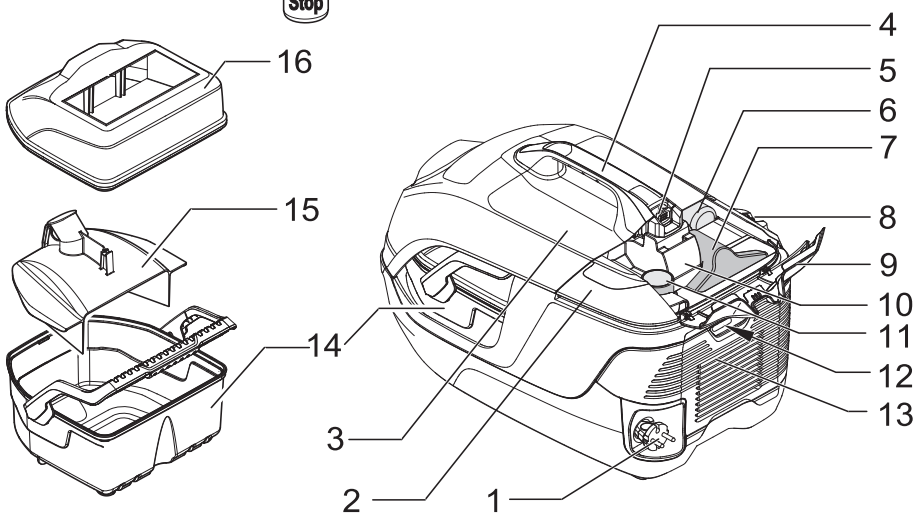
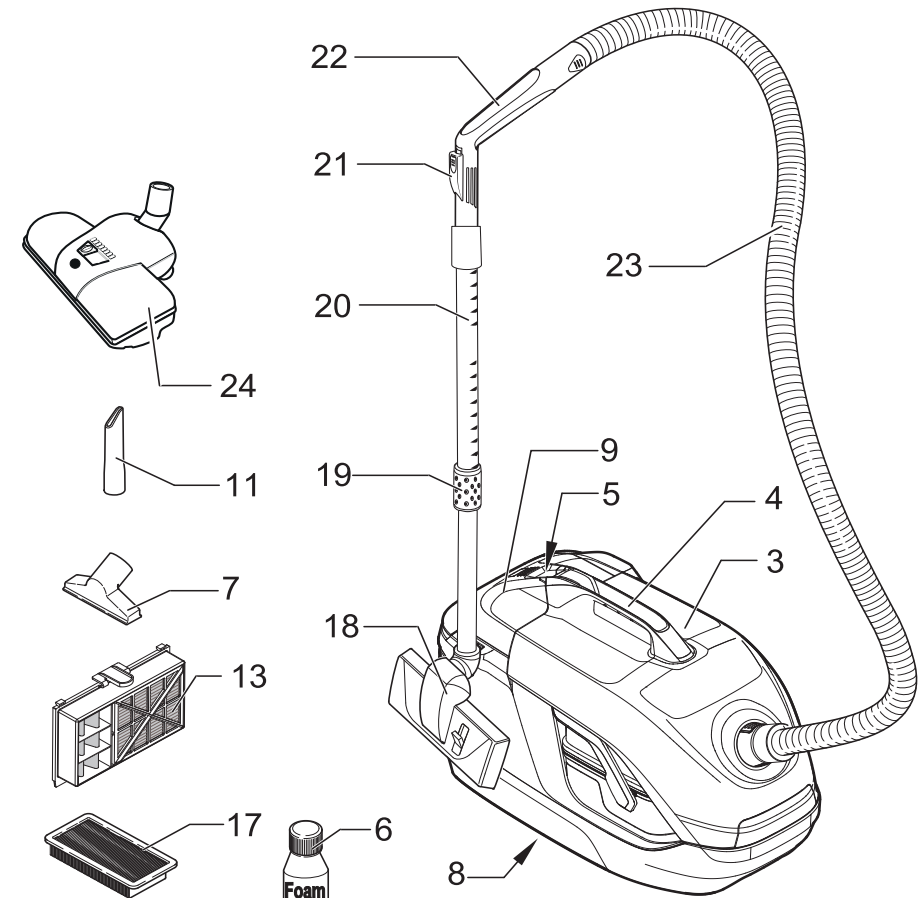
www.kaercher.com/welcome



59787850 (07/22)







Satura rādītājs

Vispārējas piezīmes	LV	5
Drošības norādījumi	LV	5
Aparāta apraksts	LV	6
Ekspluatācijas uzsākšana/ekspluatācija	LV	6
Kopšana, tehniskā apkope	LV	8
Tehniskie dati	LV	8
Traucējumu novēršana	LV	8

Vispārējas piezīmes



Pirms ierīces pirmās lietošanas reizes izlasiet šo oriģinālo lietošanas instrukciju, rīkojieties saskaņā ar to un saglabājiet to vēlākai izmantošanai vai nākamajam īpašniekam.

Noteikumam atbilstoša lietošana

Šis aparāts tika izstrādāts privātai lietošanai un nav paredzēts profesionālās lietošanas prasībām.

Atbilstoši šajā lietošanas instrukcijā dotajam aprakstam un drošības norādījumiem, aparāts ir paredzēts izmantošanai kā sausais putekļusūcējs.

Opcionāli ir iespējams uzsūkt arī mazus šķidrums daudzumus.

– Izmantojiet šo aparātu tikai ar piepildītu ūdens filtra tvertni.

Ražotājs neatbild par iespējamam bojājumiem, kas radušies neatbilstošās izmantošanas vai nepareizās lietošanas rezultātā.

Apraksts un darbība

Ūdens filtra iesūcēja trīspakāpju filtrēšanas sistēma, kas sastāv no ūdens filtra, starpfiltra un HEPA filtra, aiztur * 99,95% / 99,5% no visām iesūkjamajām daļiņām, kas ir lielākas par 0,3 μm. Tas, kas izplūst, ir svaigs, attīrīts izplūdes gaiss. Tā kā ūdens ūdens filtrā sasaista neīrītu daļiņas, tad, kad ūdens tiek izvadīts, putekļi nepaceļas gaisā. Tas nozīmē, ka ierīce ir piemērota arī cilvēkiem ar alerģijām.

* Vērtības - atkarībā no ierīces tipa

Vides aizsardzība



Iepakojuma materiālus ir iespējams atkārtoti pārstrādāt. Lūdzu, neizmetiet iepakojumu kopā ar mājaisaimniecības atkritumiem, bet gan nogādājiet to vietā, kur tiek veikta atkritumu otrreizējā pārstrāde.



Nolietotās ierīces satur noderīgus materiālus, kurus iespējams pārstrādāt un izmantot atkārtoti. Tādēļ lūdzam izmantot vecās ierīces ar atbilstošu savākšanas sistēmu starpniecību.

Elektriskās un elektroniskās ierīces bieži vien satur sastāvdaļas, kuras, to nepareizas izmantošanas vai neatbilstošas izmantošanas gadījumā, var radīt potenciālu apdraudējumu cilvēku veselībai un videi. Tomēr šīs sastāvdaļas ir nepieciešamas ierīces pareizai darbībai. Ierīces, kas apzīmētas ar šo simbolu, nedrīkst izmet kopā ar sadzīves atkritumiem.

Informācija par sastāvdaļām (REACH)

Aktuālo informāciju par sastāvdaļām atradīsiet:

www.kaercher.com/REACH

Filtra un netīrā ūdens utilizācija

Filtri ir izgatavoti no videi nekaitīgām izejvielām. Ja filtras nav iesūktas vielas, kuru klātbūtne mājaisaimniecības atkritumos ir aizliegta, tos var utilizēt kopā ar parastajiem mājaisaimniecības atkritumiem.

Ja netīrais ūdens nesatur aizliegtas vielas, to var utilizēt, izlejot kanalizācijā.

Piegādes komplekts

Jūsu aparāta piegādes komplekts ir attēlots uz iepakojuma. Izsaiņojot pārbaudiet, vai saturs ir pilnīgs. Ja trūkst piederumu vai transportēšanas laikā radušies bojājumi, lūdz, informējiet tirgotāju.

Garantija

Katrā valstī ir spēkā mūsu uzņēmuma atbildīgās sabiedrības izdotie garantijas nosacījumi. Garantijas termiņa ietvaros iespējams Jūsu iekārtas darbības traucējumus mēs novērsim bez maksas, ja to cēlonis ir materiāla vai ražošanas defekts. Garantijas remonta nepieciešamības gadījumā ar pirkumu apliecināšanu dokumentu griezieties pie tirgotāja vai tuvākajā pilnvarotajā klientu apkalpošanas dienestā.

Klientu apkalpošanas centrs

Jautājumu un aparāta darbības traucējumu gadījumā Jums labprāt sniegs padomu firmas KÄRCHER filiāles darbinieki.

(Adresi skatīt aizmugurē)

Piederumi un rezerves daļas

Izmantot tikai oriģinālos piederumus un oriģinālās rezerves daļas, jo tie garantē drošu un nevainojamu ierīces darbību.

Informāciju par piederumiem un rezerves daļām skatīt www.kaercher.com.

Drošības norādījumi

⚠ BĪSTAMI

- Aparātu pieslēdziet tikai maiņstrāvai. Spriegumam jāatbilst uz aparāta rūpnīcas plāksnītes norādītajam.
- Nekad neaizskariet tīkla spraudni un kontaktligzdu ar mitrām rokām.
- Neatvienojiet kontaktdakšu, izrauļot to aiz pieslēgšanas kabeļa ārā no kontaktligzdas.
- Pirms katras lietošanas reizes pārbaudiet, vai nav bojāts pieslēgšanas kabelis ar tīkla spraudni. Bojātu pieslēgšanas kabeli nekavējoties lieciet nomainīt pilnvarotā klientu apkalpošanas dienestā vai profesionālā elektromehāniskā darbnīcā.
- Lai izvairītos no elektrotraumām, mēs iesakām kontaktligzdas apriņķot ar iepriekš ieslēdzamu noplūdes strāvas drošinātājslēdzi (nominālais nostrādes strāvas stiprums maks. 30 mA).
- Pirms jebkuru tīrīšanas un apkopes darbu veikšanas aparātu izslēdziet un atvienojiet kontaktdakšu.
- Jebkurus elektrisko sastāvdaļu remontus drīkst veikt tikai pilnvarots klientu apkalpošanas dienests.

⚠ BRIDINĀJUMS

- Šis aparāts nav paredzēts, lai to lietotu personas ar ierobežotām fiziskām, sensoriskām un garīgām spējām vai personas, kurām nav pieredzes un/vai zināšanu, ja vien viņas uzrauga par drošību atbild-

gā persona vai tā dod instrukcijas par to, kā jālieto aparāts.

- Bērni aparātu drīkst lietot tikai tad, ja tie ir sasnējuši 8 gadu vecumu un ja tos uzrauga par viņu drošību atbildīga persona vai tā dod instrukcijas par to, kā jālieto aparāts un kuras apzinās no ierīces izrietošās bīstamības sekas.
- Bērni nedrīkst spēlēt ar ierīci.
- Uzraugiet bērnus, lai pārliecinātos, ka tie nespēj iet ar ierīci.
- Bērni bez pieaugušu uzraudzības nedrīkst veikt ierīces tīrīšanu un lietotāja apkopi.
- Nelaidiet bērnus iepakošanas plēvju tuvumā, pastāv nosmakšanas risks!
- Izslēdziet aparātu pēc katras lietošanas reizes un ikreiz pirms tīrīšanas/apkopes.
- Uzliesmošanas risks. Neuzsūciet degošus vai kvēlojošus priekšmetus.
- Aparāta lietošana aizliegta sprādzienbīstamās zonās.
- Neizmantojiet tīrīšanas līdzekļus, stikla vai universālus tīrīšanas līdzekļus! Aparātu nekad neiegremdējiet ūdenī.

Sajaucoties ar iesūcamo gaisu, dažas vielas var veidot sprādzienbīstamus tvaikus vai maisījumus!

Nekad neiesūkt sekojošas vielas:

- Sprādzienbīstamas vai viegli uzliesmojošas gāzes, šķidrums un putekļus (reaktīvie putekļi)
- Reaktīvie metāla putekļi (piemēram, alumīnijs, magnijs, cinks) savienojumos ar stipriem sārmaņiem un skābiem mazgāšanas līdzekļiem
- Neatšķaidītas stipras skābes un sārmi
- Organiskie atšķaidītāji (piemēram, benzīns, krāsu atšķaidītājs, acetons, mazuts).

Bez tam, šīs vielas var saēst aparātā izmantotos materiālus.

Riska pakāpes

⚠ BĪSTAMI

Norāde par tieši draudošām briesmām, kuras izraisa smagas traumas vai nāvi.

⚠ BRIDINĀJUMS

Norāde par iespējami draudošām briesmām, kuras var izraisīt smagas traumas vai nāvi.

⚠ UZMANĪBU

Norāde uz iespējami bīstamu situāciju, kura var radīt vieglus ievainojumus.

IEVĒRĪBAI

Norāde par iespējami bīstamu situāciju, kura var radīt materiālos zaudējumus.

Aparāta apraksts

→ Attēlus skatīt atlokāmajā lapā 4



- 1 Tīkla pieslēgšanas kabelis ar spraudni
- 2 Aparāta slēdzis (IESL./IZSL.)
- 3 Ierīces vāks
- 4 Nešanas rokturis
- 5 Ierīces vāka atvēršanas poga
- 6 Atputošanas līdzeklis (FoamStop)
- 7 Sprausla polsterētu virsmu tīrīšanai
- 8 Grīdas sprauslas novietojuma stiprinājums
- 9 Piederumu nodalījuma vāks
- 10 Piederumu novietne
- 11 Saduru sprausla
- 12 HEPA filtra izplūdes atveres vāciņš
- 13 ** HEPA filtrs
- 14 Ūdens filtra tvertne
- 15 Deflektors
- 16 Ūdens filtra tvertnes vāciņš
- 17 Starpfiltrs
- 18 Grīgas sprausla, pārslēdzama
- 19 Fiksators teleskopiskās sūcējcaurules regulēšanai
- 20 Teleskopiskā sūcējcaurule
- 21 Gaisa izplūdes aizbīdnis
- 22 Rokturis
- 23 Sūkšanas šļūtene
- 24 * Grīdas turbosprausla
* atkarībā no aprīkojuma
** atkarībā no ierīces tipa - H12 / H13 EN1822 (versija 1998. g.)

Ekspluatācijas uzsākšana/ekspluatācija

Uzmanību! Ja ir uzpildīta ūdens tvertne, aparātu drīkst izmantot tikai horizontālā stāvoklī. Pirms aparāta uzstādīšanas ūdens tvertne ir jāiztukšo, citādi var rasties grīdas bojājumi.

Norāde

Ja ierīci ieslēdzot nostrādā drošinātāji, tad iespējams, ka vienlaicīgi šim pašam elektrotīklam ir pieslēgtas un tiek darbinātas citas elektroierīces. Par tīkla drošinātājiem skatiet "Tehniskajos datos".

Pārkaršanas riska gadījumā ierīce automātiski atslēdzas. Izslēdziet ierīci un atvienojiet kontaktdakšu. Nomainiet HEPA filtru. Pēc traucējuma novēršanas ļaujiet ierīcei atdzist vismaz 1 stundu, tad tā atkal ir gatava darbam.

Piederumu pieslēgšana

Attēls 1

- Pievienojiet pie ierīces sūkšanas šļūteni.
- Savienojiet rokturi ar teleskopisko sūcējcauruli un uzlieciet sprauslu grīdas tīrīšanai.

Attēls 2

- Nospiediet fiksatoru un izvelciet jeb iebīdīti iekšējo cauruli vēlamajā garumā.

Norāde: Noregulējiet teleskopisko sūcējcauruli atbilstoši Jūsu augumam, lai ir iespējams brīvi strādāt stāvus.

Ūdens filtra tvertnes piepildīšana

Uzmanību

Neizmantojiet ierīci ar nepiepildītu ūdens filtra tvertni! Ierīce tiek piegādāta ar ievietotu starpfiltru un deflektoru. Piepildot ievērojiet, lai šīs detaļas ir ievietotas pareizi (skatiet: PIEGĀDES KOMPLEKTS). Tas var būt ie-

mesls nepietiekamai sūkšanas jaudai vai priekšlaicīgam starpfiltra nolietojumam (skatiet: DARBA BEIGŠANA).

Attēls 3

→ Atveriet ierīces vāku un izlejiet atpūtošanas līdzekli (FoamStop) un izņemiet ūdens filtra tvertni.

Attēls 4

→ Noņemiet ūdens filtra tvertnes vāciņu, izņemiet deflektoru un piepildiet ūdens filtra tvertni ar ūdensvada ūdeni starp atzīmēm MIN un MAX (apm. 2,0 litri)!

Attēls 5

→ Pievienojiet ūdenim tvertnē vienu vāciņu atpūtošanas līdzekli (FoamStop).

Norāde: Putekšsūcēja darbības veids ir balstīts uz iesūcāmā gaisa sajaukšanas ūdens filtrā. Šādi ūdeni uzkrājas iesūktie netīrumi un tīrīšanas līdzekļu paliekas no grīdas pārseguma. Noteiktos apstākļos var veidoties putas. Lai no tā izvairītos, ūdens tvertnē ielejiet vienu vāciņu atpūtošanas līdzekļa. Neliela putu veidošanās ekspluatācijas laikā ir normāla un neatstāj negatīvu ietekmi uz aparāta darbību.

Attēls 6

→ **Norāde:** Ja ekspluatācijas laikā ūdens līmenis nokrītās zem atzīmes MIN, lūdzu iepildiet tvertnē ūdeni.

Ievietojiet deflektoru un uzlieciet atpakaļ ūdens filtra tvertnes vāciņu. Ievietojiet ūdens filtra tvertni līdz galam ierīcē.

Darba uzsākšana

Attēls 7

→ Izvelciet tīkla kabeli pilnībā no ierīces.

Attēls 8

→ Pieslēgt ierīces kontaktdakšu kontaktligzdai.
→ Aparātu ieslēdziet ar ieslēgšanas/izslēgšanas slēdzi.

Uzmanību

Nesūciet lielus daudzumus tādu pulverveida vielu kā kakao, milti, mazgājama pulveris, pudīņa pulveris un tamlīdzīgas vielas!

Darbs ar uzgali grīdas tīrīšanai

Cietu virsmu tīrīšana

Attēls 9

→ Ar kāju nospiediet grīdas sprauslas pārslēdzēju. Grīdas sprauslas apakšdaļā suku strēmeles ir izvirzītas

Tepiķu tīrīšana

Attēls 10

→ Ar kāju nospiediet grīdas sprauslas pārslēdzēju. Grīdas sprauslas apakšdaļā suku strēmeles ir ievirzītas.

Norāde

Ierīcei darbojoties ar augstu iesūkšanas jaudu, darba laikā sūkšanas uzgali var cieši piesūkties pie paklājiem, polsterējumiem utt. Šajā gadījumā iesūkšanas jaudas samazināšanai izmantojiet gaisa izplūdes aizbīdni. Pēc lietošanas to atkal aizveriet.

Darbs ar uzgali savienojumu tīrīšanai un polsterētu virsmu tīrīšanai

Norāde: Uzgālis savienojumu tīrīšanai un uzgālis polsterētu virsmu tīrīšanai ir novietoti aparātā.

Attēls 11

→ Lai strādātu, atveriet piederumu nodalījuma vāku un izņemiet vajadzīgo uzgāli.

Uzgālis savienojumu tīrīšanai

stūriem, salaiduma vietām, radiatoriem un grūti aizsniedzamām vietām.

Uzgālis polsterēto virsmu tīrīšanai

putekļu nosūkšanai no polsterētām mēbelēm, aizkariem, matračiem u.c.

Grīdas turbosprausla

Attēls 12

Norāde

Grīdas sprauslai ir divi simboli iestatījumam garas un īsas plūksnas paklājiem.

→ Pabīdīti slīdni pa kreisi (paklājs ar garu plūksnu) vai pa labi (paklājs ar īsu plūksnu).
Nav nepieciešams elektropieslēgums.

Stāvēšanas pozīcija

Attēls 13

→ Izslēdziet aparātu, šim nolūkam nospiediet ieslēgšanas/izslēgšanas slēdzi.

Attēls 14

→ Darba pārtraukumos uzgāli grīdas tīrīšanai ievietojiet stiprinājumā.

Darba beigšana

Attēls 13

→ Izslēdziet aparātu un izņemiet tīkla kontaktdakšu.

Attēls 15

→ Nedaudz pavelkot aiz tīkla pieslēguma kabeļa, kabelis automātiski uzinas ierīcē.

Ūdens filtra sistēmas tīrīšana

Uzmanību

Pēc katras izmantošanas izskalojiet ūdens filtra tvertni, filtra vāciņu un deflektoru zem tekoša ūdens un ļaujiet tiem nožūt. Pievērsiet uzmanību tam, lai būtu tīras deflektora vadīklas.

Attēls 3

→ Izņemiet ūdens filtra tvertni no aparāta (skatiet: ŪDENS FILTRA TVERTNES PIEPILDĪŠANA).

Attēls 16

→ Noņemiet no tvertnes vāciņu un izņemiet deflektoru.
→ Iztukšojiet ūdens filtra tvertni.
→ Noskalojiet vāku, deflektoru un ūdens filtra tvertni zem tekoša ūdens un ļaujiet tiem nožūt.

Attēls 17

→ Starpfiltru tīriet/skalojiet pēc vajadzības. (skatiet: KOPŠANA, TEHNISKĀ APKOPE)

Uzmanību

Visām ūdens filtra detaļām pirms salikšanas jābūt kārtīgi izžuvušām!

Pārvietošana, uzglabāšana

Uzmanību

Pirms ierīces uzglabāšanas pārliecinieties, ka ūdens filtra tvertnē vairs nav ūdens un visas ūdens filtra sistēmas detaļas ir kārtīgi izžuvušas.

→ Aparāta pārvietošanai izmantojiet rokturi, kas paredzēts aparāta nešanai un ekspluatācijas starplaiķos uzglabājiet to sausās telpās.

Attēls 20

→ Ierīci uzglabāšanas nolūkos var novietot vertikāli. Ierīces apakšpusē atrodas grīdas tīrīšanas sprauslai paredzēts papildu turētājs novietošanai stāvēšanas pozīcijā.

Kopšana, tehniskā apkope

Starpfiltra tīrīšana/nomaiņa

Norāde: Normālā darba režīmā tīriet starpfiltro vēlākais ik pēc 8 nedēļām, ja samazinās iesūkšanas jauda, tad agrāk.

Lai novērstu pārklāto plāksnīšu bojājumus, tīrīšanai izmantojiet tīrniecībā pieejamu sūkli no mīksta materiāla.

Attēls 17

- Atsevišķās starpfiltra plāksnītes tīriet ar sūkli zem ūdens strūkļas.
- Ļaujiet filtram kārtīgi izžūt.
- Normālā darba režīmā nomainiet starpfiltro vēlākais pēc 12 mēnešiem, ja nepieciešamas, arī agrāk.

Norāde: Starpfiltro utilizējiet atkritumos.

Aparāta un piederumu tīrīšana

Attēls 18

- Sūkšanas šļūteni un rokturi tīrīšanas nolūkos ir iespējams izjaukt.
- Pārbaudiet, vai piederumi nav aizsērējuši, un, ja nepieciešams, iztīriet. Lai iztīrītu uzgali grīdas tīrīšanai, neizmantojiet ūdeni.

Grīdas turbosprauslas tīrīšana

Suku veltnīti ietinušos matus pārgrieziet gar suku malu ar šķērēm, pēc tam nosūciet ar uzgali savienojumu tīrīšanai.

HEPA filtra nomaiņa

Norāde: Lai nodrošinātu optimālu ierīces tīrīšanas jaudu un darbību, filtrs ir jānomaina vēlākais pēc 12 mēnešiem. Ja filtram ir bojājumi vai tas ir pārāk netīrs, nomainiet to agrāk.

Uzmanību

HEPA filtru nedrīkst mazgāt!

- Noņemiet izplūdes atveres vāciņu.

Attēls 19

- Izņemiet HEPA filtru.
- Jauno HEPA filtru ievietojiet tā, lai tas nofiksētos ar klikšķi.
- Uzlieciet pārsegu atpakaļ tā, lai tas nofiksētos ar klikšķi.

Tehniskie dati

Kärcher	DS 6	
Nominālais spriegums 1~50-60 Hz	220-240	V
Ūdens filtra tvertnē iepildāmais ūdens daudzums	2,0	l
Svars (bez pierīcēm)	7,5	kg
Sprauslu iekšējais diametrs	35	mm
Ekodizains saskaņā ar 666/2013		
Skaņas jaudas līmenis L _{WA}	80	dB(A)
Nominālais jaudas patēriņš	650	W

Rezervētas tiesības veikt tehniskas izmaiņas!

Traucējumu novēršana

Mazākos traucējumus Jūs varat novērst patstāvīgi, izmantojot sekojošo pārskatu.

Šaubu gadījumos lūdzam griezties pilnvarotā klientu apkalpošanas dienestā.

Aparāts neiesūc

Pārtraukta strāvas padeve

- Atvienojiet no tīkla kontaktdakšu un pārbaudiet, vai nav bojāts pieslēguma kabelis un kontaktdakša.

Vāja / samazināta sūkšanas jauda

Aizmirsts vai nav pareizi ievietots deflektors

- Ievietojiet deflektoru pareizi.
(skatiet: ŪDENS FILTRA TVERTNES PIEPILDĪŠANA)

Nav starpfiltra vai arī tas nav ievietots pareizi

- Pārbaudiet starpfiltro.

Netīrs starpfiltro

- Izmazgājiet filtru, nepieciešamības gadījumā ievietojiet jaunu starpfiltro.
(skatiet: KOPŠANA, TEHNISKĀ APKOPE)

Starpfiltrs ir slapjš

- Izžāvējiet starpfiltro vai ievietojiet jaunu, sausu filtru.
(skatiet: KOPŠANA, TEHNISKĀ APKOPE)

Ūdens filtra tvertnē pastiprināti veidojas putas

- Nomainiet ūdeni un pievienojiet 1-2 vāciņus FoamStop atpūtošanas līdzekļa. Pārbaudiet, vai starpfiltro nav mitrs. Ja nepieciešams, iztīriet mitro filtru zem tekoša ūdens un ļaujiet tam izžūt vai ievietojiet jaunu filtru.

Ūdens filtra tvertnē ir par maz vai par daudz ūdens

- Pārbaudiet tvertnes atzīmes MIN / MAX.

Netīrs HEPA filtrs

- Nomainiet HEPA filtru.
(skatiet: KOPŠANA, TEHNISKĀ APKOPE)

Aizsērējuši piederumi

- Likvidējiet aizsērējumu.
(skatiet: KOPŠANA, TEHNISKĀ APKOPE)

Atvērts gaisa izplūdes aizbīdnis uz roktura

- Aizveriet gaisa izplūdes aizbīdni.
(skatiet: DARBS AR UZGALI GRĪDAS TĪRĪŠANAI)

Neaizveras ierīces vāks

Nepareizi uzlikts ūdens filtra vāciņš

- Uzlieciet ūdens filtra tvertnes vāciņu pareizi.

Nepareizi ievietots ūdens filtrs

- Izņemiet ūdens filtru un ievietojiet to ierīcē pareizi.
(skatiet: ŪDENS FILTRA TVERTNES PIEPILDĪŠANA)