

# KÄRCHER

## VC 6 Cordless ourFamily VC 6 Cordless Premium ourFamily



Deutsch	6
English	12
Français	17
Italiano	25
Español	31
Português	37
Nederlands	43
Türkçe	49
Svenska	55
Suomi	61
Norsk	66
Dansk	72
Eesti	78
Latviešu	84
Lietuviškai	89
Polski	96
Magyar	102
Čeština	108
Slovenčina	114
Slovenščina	120
Românește	125
Hrvatski	131
Srpski	137
Ελληνικά	143
Русский	149
Українська	156
Қазақша	163
Български	170
العربية	177



Register  
your product

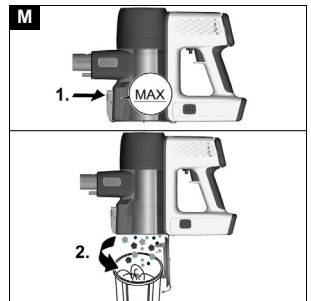
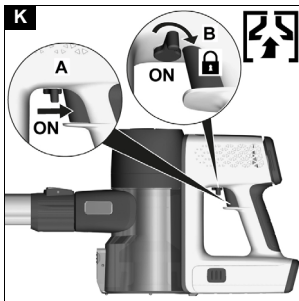
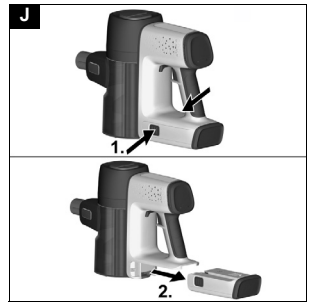
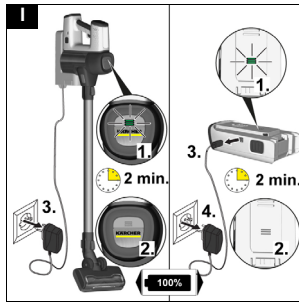
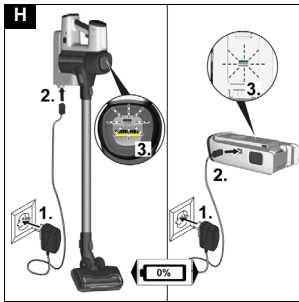
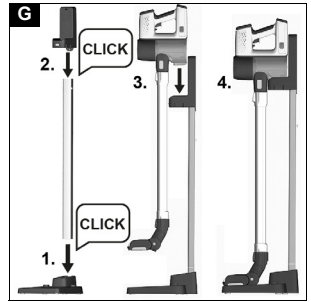
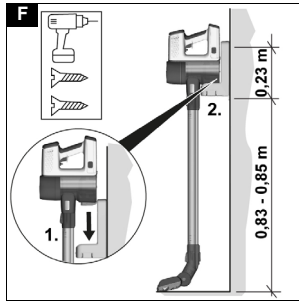
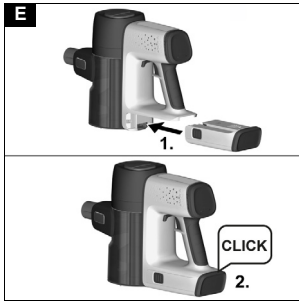
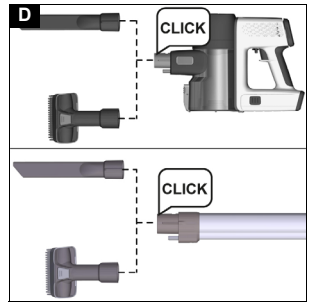
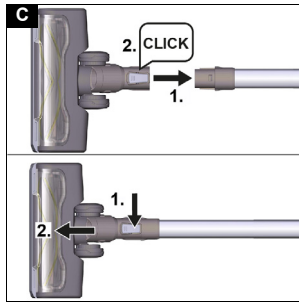
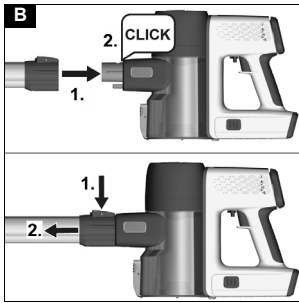
[www.kaercher.com/welcome](http://www.kaercher.com/welcome)

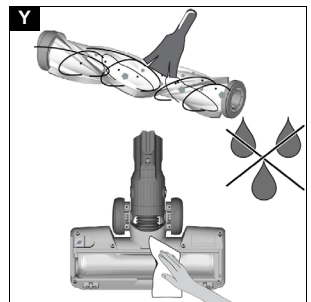
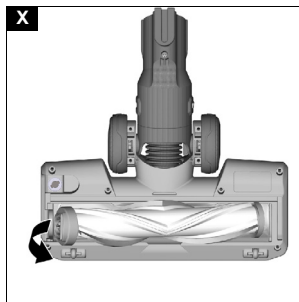
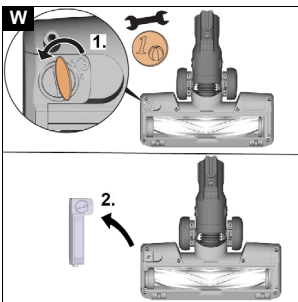
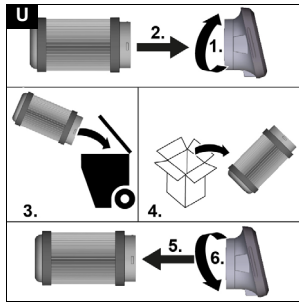
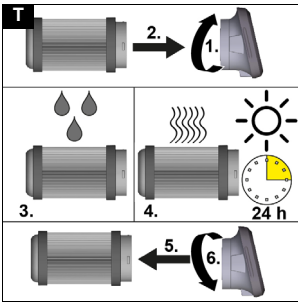
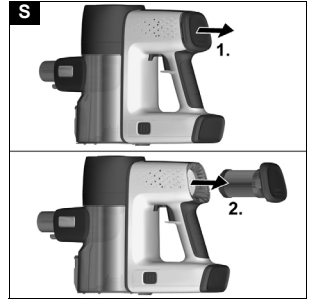
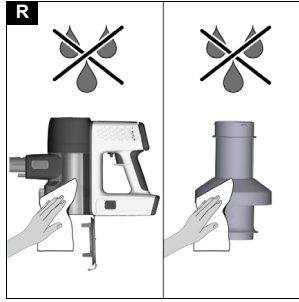
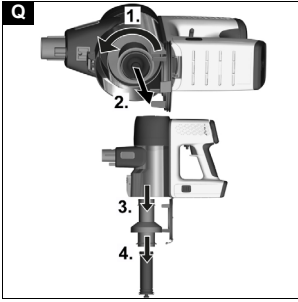
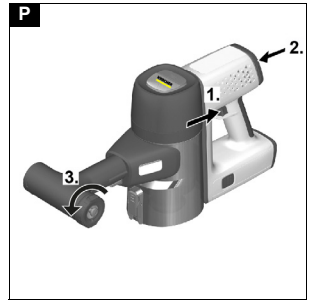
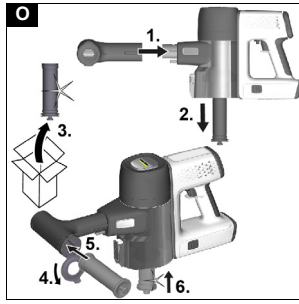
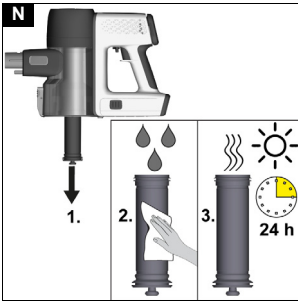


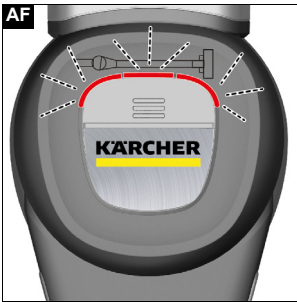
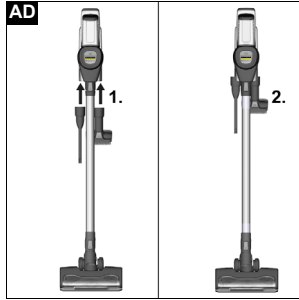
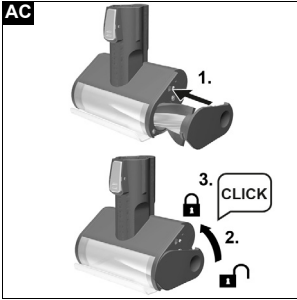
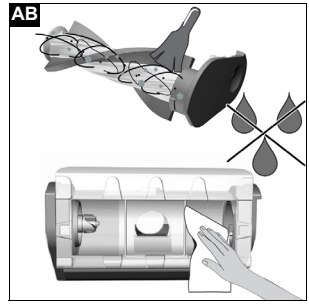
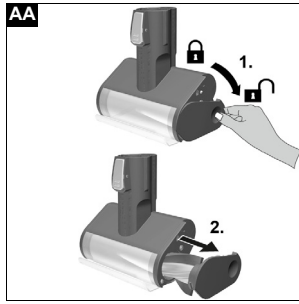
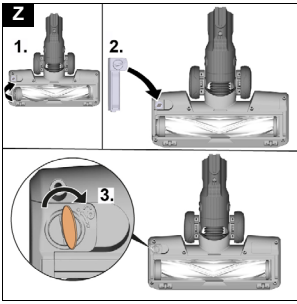
59789390 (12/22)



17	18	19	20	21
22	23	24	25	26
27	28	29	30	31
32	33	34		







- e Sisestage harjarull harjaavasse.
- f Lukustage harjarull mündi või mõne muu esemega.

### Joonis Z

#### Mini turbodüüsi puhastamine

1. Lülitage seade välja.
2. Võtke tarvikud ära.

### TÄHELEPANU

#### Lühiseoht

Mini turbodüüs sisaldab elektrilisi komponente.

Ärge kastke mini turbodüüsi vette ega puhastage seda niiskelt.

3. Puhastage mini turbodüüs.
    - a Vajutage harjarulli kate alla ja eemaldage harjarull.
- Joonis AA**
- b Eemaldage jäägid nt harjaga. Kõik sassiläänud niidid või karvad saab kääridega ettevaatlikult ära lõigata.
  - c Puhastage harjaava ettevaatlikult lapi või pehme harjaga.
- Joonis AB**
- d Sisestage harjarull viltu ja täielikult harjaavasse, vajutades seda ülespoole, kuni kate on fikseerunud.

### Joonis AC

#### Abi rikete korral

Riketel on tihti lihtsad põhjused, mille saate ise järgneva ülevaate abil kõrvaldada. Kahtluse korral või siin nimeitamata rikete puhul pöörduge palun volitatud klienditeeninduse poole.

#### Seade ei käivitu

Aku on tühi.

- Laadige aku täis.

Aku ei ole õigesti sisse pandud.

- Lükake aku pessa, kuni see fikseerub.

Aku on defektne.

- Vahetage aku välja.

#### Akut ei laeta

Laadimis pistik/võrgupistik ei ole korrektselt ühendatud.

- Ühendage laadimis pistik/võrgupistik korrektselt.

Pistikupesa on defektne.

- Kontrollige, kas pistikupesa töötab.

Kasutatakse valet laadijat

- Kontrollige, kas kasutatakse õiget laadijat.

#### Seade peatub käituse ajal või imemisvõimsus on nõrk

Aku on ülekuumenenud.

- Katkestage töö ja oodake, kuni aku temperatuur on jälle normaalvahemikus.

Tarvikud, tolumahuhi imemisava või imitorud on ummistunud.

- Eemaldage ummistus sobilikult abivahendiga.

Tolmumahuhi on täis.

- Tühjendage tolumahuhi.

Filtrid on määrdunud.

- Puhastage filtrid, vt peatükki *Hooldus ja jooksevremont*.

Harjarull on blokeeritud.

- Eemaldage blokeeringud.

#### Imemiskanalil ja/või põrandadüüsi LED-kontroll-lamp vilgub punaselt

### Joonis AF

Blokeering imemiskanalil suuremõõtmeliste esemete/ osakeste tõttu.

- Eemaldage ummistus sobilikult abivahendiga.

Tolmumahuhi on täis.

- Tühjendage tolumahuhi.

Filtrid on määrdunud.

- Puhastage filtrid, vt peatükki *Hooldus ja jooksevremont*.

Blokeering põrandadüüsis suuremõõtmeliste esemete/ osakeste tõttu.

- Eemaldage ummistus sobilikult abivahendiga.

Harjarull on nt pikkadesse vaibanarmastesse kinni jäänud.

- Kandke seadet põrandadüüsi ja vaipkatte lahutamiseks.

#### Ebanormaalne mootorimüra

Tarvikud, tolumahuhi imemisava või imitorud on ummistunud.

- Eemaldage ummistus sobilikult abivahendiga.

#### Tehnilised andmed

##### Elektriühendus

Akupinge	V	25,2
Nimivõimsus	W	250
Akupaki tüüp		Li-ION
Laadija		30 V TEK


Mudel	YLS0241A-E300060
-------	------------------

Detaili number	9.754-741.0
----------------	-------------

Laadija nimipinge	V	100 - 240
-------------------	---	-----------

Sagedus	Hz	50 - 60
---------	----	---------

Laadimisaaeg, kui aku on täiesti tühi	min	235
---------------------------------------	-----	-----

Kaitseklass		II
-------------	---	----

##### Seadme võimsusandmed

Paagi maht	l	0,8
------------	---	-----

Tööaeg täis aku korral normaalrežiimis	min	50
--	-----	----

Tööaeg täis aku korral maksimumrežiimis	min	12
---	-----	----

##### Mõõtmed ja kaalud

Kaal (ilma tarvikuteta)	kg	1,7
-------------------------	----	-----

Õigus tehnilisteks muudatusteks.

#### Saturs

Vispärigas norädes .....	84
Noteikumieim atbilstoša izmantošana.....	84
Vides aizsardzība .....	84
Piederumi un rezerves daļas.....	84
Garantija.....	84
Piegādes komplekts .....	84
Ierīces apraksts.....	84
Sienas turētāja/brīvi stāvošas novietošanas stacijas ar uzlādes funkciju montāža .....	85
Ekspluatācijās uzsākšana .....	85
Darbība .....	86
Piederumu lietošana .....	87
Transportēšana .....	87
Uzglabāšana .....	87

Kopšana un apkope .....	87
Palīdzība traucējumu gadījumā .....	89
Tehniskie dati .....	89

## Vispārīgas norādes



Pirms uzsākt ierīces lietošanu, izlasiet šo oriģinālo lietošanas instrukciju un pievienotās drošības norādes. Rīkojieties saskaņā ar tām.

Saglabājiet abus bukletus turpmākai lietošanai vai nākamajam īpašniekam.

## Noteikumiem atbilstoša izmantošana

- Izmantojiet ierīci tikai privātā mājstarpniecībā.
- Ierīce paredzēta tikai sausu virsmu tīrīšanai
- Pie nosacījumiem neatbilstošas lietošanas pieder:
  - Cilvēku, dzīvnieku, augu vai uz ķermeņa esoša apģērba nosūkšana.
  - Ūdens vai citu šķidrumu uzsūkšana.
  - Kvēlojošu pelnu, ogļu, cigarešu vai citu degošu vai viegli uzliesmojošu vielu iesūkšana.
  - Izmantošana sprādzienbīstamu vai viegli uzliesmojošu vielu tuvumā.

## Vides aizsardzība



Iepakojuma materiālus ir iespējams pārstrādāt atkārtoti. Uzturiet iepakojumus videi draudzīgā veidā.



Elektriskās un elektroniskās ierīces satur noderīgus pārstrādājumus materiālus un bieži vien tādās sastāvdaļās kā baterijas, akumulatorus un eļļu, kuras to nepareizas izmantošanas vai neatbilstošas utilizācijas gadījumā var radīt potenciālu apdraudējumu cilvēku veselībai un videi. Tomēr šīs sastāvdaļas ir nepieciešamas ierīces pareizai darbībai. Ierīces, kas apzīmētas ar šo simbolu, nedrīkst izmest kopā ar sadzīves atkritumiem.

### Informācija par sastāvdaļām (REACH)

Aktuālo informāciju par sastāvdaļām atradīsiet: [www.kaercher.com/REACH](http://www.kaercher.com/REACH)

## Piederumi un rezerves daļas

Izmantot tikai oriģinālos piederumus un oriģinālās rezerves daļas, jo tie garantē drošu un nevainojamu ierīces darbību.

Informāciju par piederumiem un rezerves daļām skatīt [www.kaercher.com](http://www.kaercher.com).

## Garantija

Katrā valstī ir spēkā mūsu uzņēmuma atbildīgās sabiedrības izdotie garantijas nosacījumi. Garantijas termiņa ietvaros iespējamais Jūsu iekārtas darbības traucējumus mēs novērsīsim bez maksas, ja to cēlonis ir materiāla vai ražošanas defekts. Garantijas remonta nepieciešamības gadījumā ar pirkumu apliecināšanu dokumentu griežieties pie tirgotāja vai tuvākajā pilnvarotajā klientu apkalpošanas dienestā. (Adresi skatīt aizmugurē)

## Piegādes komplekts

Ierīces piegādes komplekts ir attēlots uz iepakojuma. Izsaņojot pārbaudiet, vai saturs ir pilnīgs. Ja trūkst piederumi vai transportēšanas laikā radušies bojājumi, lūdz, informējiet tirgotāju.

## Ierīces apraksts

Ierīces piegādes komplekts (atkarībā no modeļa) ir attēlots uz iepakojuma. Šajā lietošanas instrukcijā ir aprakstītas visas iespējamās opcijas. Attēlus skatiet grafika lappusē.

### Attēls A

- ① 'Boost' funkcijas LED kontrollampīņa
- ② Akumulatora/akumulatora kļūdas ziņojuma LED kontrollampīņa
- ③ Grīdas tīrīšanas sprauslas traucējuma LED kontrollampīņa
- ④ Sūkšanas kanāla traucējuma LED kontrollampīņa
- ⑤ Putekļu sensora traucējuma LED kontrollampīņa
- ⑥ \* HEPA filtrs
- ⑦ 'Boost' funkcijas poga (sūkšanas jaudas palielināšana)/HEPA filtra pārsegvāks
- ⑧ Ieslēgšanas/izslēgšanas slēdzis ar fiksācijas sviru
- ⑨ Rokturis
- ⑩ Maināms akumulators
- ⑪ Akumulatora atbloķēšanas poga
- ⑫ Gaisa ielplūdes filtrs
- ⑬ Putekļu tvertnes pārsegvāks
- ⑭ Putekļu tvertne
- ⑮ Putekļu tvertnes pārsegvāka atbloķēšanas poga
- ⑯ Putekļu tvertnes iesūkšanas īscaurule
- ⑰ Motorizēta elektriskā birste ar universālu birstes veltņi un LED apgaismojumu
- ⑱ Iesūkšanas caurule
- ⑲ Uzlādes ierīce
- ⑳ Sienas turētājs ar uzlādes funkciju
- ㉑ \*\* Šaurā sprausla
- ㉒ \*\* Polsterējuma tīrīšanas sprausla 2-in-1
- ㉓ \*\* Gaisa ielplūdes filtrs (2x)
- ㉔ \*\* Filtra tīrīšanas rīks
- ㉕ \*\* Mini turbo sprausla
- ㉖ \*\* Mēbeļu birste 2-in-1
- ㉗ \*\* Lielā polsterējuma tīrīšanas sprausla
- ㉘ \*\* LED šaurā sprausla
- ㉙ \*\* Pagarinājuma šļūtene
- ㉚ \*\* Elastīga šaurā sprausla
- ㉛ \*\* Noņemams akumulators (2x)
- ㉜ \*\* Soft' birste
- ㉝ \*\* Brīvi stāvoša novietošanas stacija
- ㉞ \*\* Mīksta motorizēta birste (uzgalis cietajām grīdām)

\* EN 1822:1998

\*\* opcionāls

## Sienas turētāja/brīvi stāvošas novietošanas stacijas ar uzlādes funkciju montāža

Atkarībā no piegādes komplekta tajā ietilpst sienas turētājs vai brīvi stāvoša novietošanas stacija ar uzlādes funkciju putekļsūcēja un tā piederumu ērtai uzglabāšanai.

### • Sienas turētāja montāža

#### Norādījumi

Uzstādi sienas turētāju piemērotā vietā, izmantojot komplektā esošās skrūves un tapas. Ierīces drošai uzglabāšanai sienas turētāja apakšējais skrūves stiprinājums jānovieto apt. 0,83-0,85 m attālumā no grīdas.

#### Attēls F

## IEVĒRĪBAI

### Materiālie zaudējumi nepareizas montāžas rezultātā

Nepareizas montāžas rezultātā ierīce var nokrist, sabojājot gan ierīci, gan grīdas segumu.

Veicot montāžu pie sienas, izmantojiet piemērotus instrumentus.

Izvēloties stiprinājuma elementus, ņemiet vērā ierīces svaru un stiprinājuma vietas nestspēju.

## ⚠ BRĪDINĀJUMS

### Strāvas trieciena un savainošanās risks

Pārlicinieties, ka sienā ap turētāja montāžas zonu nav elektrības kabeļu, ūdens vai gāzes cauruļu.

### • Brīvi stāvošas novietošanas stacijas montāža

#### Norādījumi

Montāža pie sienas nav nepieciešama.

1. Saspraudiet kopā statīvu, savienojuma cauruli un turētāju un ļaujiet tiem dzirdami nofiksēties.

2. Ievietojiet ierīci turētājā.

#### Attēls G

## IEVĒRĪBAI

### Trauma vai bojājumu risks

Ja novietošanas stacija ir novietota neērtā vietā (piemēram, telpas vidū), aiz tās iespējams pakļūpt un savainoties un/vai, ierīcei apgāzoties, tā var tikt bojāta.

Novietojiet ierīci ar novietošanas staciju drošā, netraucējošā vietā (piemēram, pie sienas, stūrī).

#### Norādījumi

Demontāžu veic, nospiežot atbloķēšanas pogas novietošanas stacijas aizmugurē uz statīva un turētāja.

## Ekspluatācijas uzsākšana

### Piederumu montāža

#### Norādījumi

Daudzfunkcionālo birsti papildus darbina arī iebūvēts motors, un tāpēc tai vienmēr ir jābūt tieši savienotai ar rokas ierīci vai sūkšanas cauruli, lai nodrošinātu strāvas padevi.

Visus citus piederumus arī iespējams izmantot, tos savienojot tieši ar rokas ierīci vai arī, lai palielinātu aizsniēšanas attālumu, ar sūkšanas cauruli.

• Uzbidiet sūkšanas cauruli uz putekļu tvertnes iesūkšanas īscaurules, līdz tā dzirdami nofiksējas.

• Nospiediet atbloķēšanas pogu un noņemiet sūkšanas cauruli no iesūkšanas īscaurules.

#### Attēls B

• Uzbidiet grīdas tīrīšanas sprauslu uz sūkšanas caurules, līdz tā dzirdami nofiksējas.

• Nospiediet atbloķēšanas pogu un noņemiet grīdas tīrīšanas sprauslu no sūkšanas caurules.

#### Attēls C

• Piederumus, piemēram, šauro sprauslu uzbidiet uz putekļu tvertnes iesūkšanas īscaurules vai sūkšanas caurules, līdz tā dzirdami nofiksējas.

#### Attēls D

### Akumulatora ievietošana

## IEVĒRĪBAI

### Neīri kontakti

Ierīces un akumulatora bojājumi

Pirms ievietošanas pārbaudiet, vai nav nosmērēts akumulatora stiprinājums un kontakti un nepieciešamības gadījumā notīriet tos.

#### Norādījumi

Izmantojiet tikai pilnībā uzlādētus akumulatorus.

1. Iebidiet akumulatoru stiprinājumā, līdz tas dzirdami nofiksējas.

#### Attēls E

### Akumulatoru uzlāde

#### Norādījumi

Ierīce tiek piegādāta bez uzlādēta akumulatora. Pirms pirmās ekspluatācijas reizes pilnībā uzlādējiet akumulatoru.

Ievērojiet ar akumulatoru darbināmā putekļsūcēja pievienotos drošības norādījumus.

#### Norādījumi

Akumulatoru iespējams uzlādēt kopā ar ierīci vai atsevišķi (piemēram, variantiem ar papildu akumulatoru).

#### Norādījumi

Detalizētu LED indikāciju aprakstu skatiet nodaļā LED indikators

1. Uzlādējiet akumulatoru kopā ar ierīci.

• Lai uzlādētu ierīci, iestipriniet to piegādes komplektā iekļautajā sienas turētājā ar uzlādes funkciju.

#### Attēls F

2. Uzlādējiet akumulatoru atsevišķi.

• Lai akumulatoru uzlādētu, novietojiet to uz līdzenas, drošas virsmas.

## IEVĒRĪBAI

### Materiālie zaudējumi nepareizas akumulatora novietošanas rezultātā

Nepareizi novietojot akumulatoru uzlādes laikā, tas var, piemēram, nokrist vai sabojāt pret karstumu jutīgas virsmas.

Pārlicinieties, ka atsevišķā akumulatora uzlāde tiek veikta uz līdzenas, gludas un karstumizturīgas virsmas. Turklāt akumulatora uzlādes laikā to nedrīkst pārklāt ar priekšmetiem (piemēram, audumu vai papīriem).

3. Uzlādes ierīci iespraudiet kontaktligzdā.

Savienojuma spraudni ievietojiet sienas turētāja/akumulatora uzlādes ligzdā.

Atkarībā no akumulatora statusa 3 LED kontrollampiņas uzlādes laikā mirgo vai dega zaļā krāsā.

#### Attēls H

4. Kad ierīce ir pilnībā uzlādēta, visas 3 LED kontrollampiņas uz 2 min. pastāvīgi iedegas zaļā krāsā un pēc tam nodziest.

Izņemiet uzlādes ierīci no kontaktligzdas/uzlādes kabeli no akumulatora uzlādes ligzdas un kontaktligzdas.

#### Attēls I

5. Ierīces izņemšanu no sienas turētāja vai akumulatora ievietošanu ierīcē skatiet nodaļā Akumulatora ievietošana

Ierīce ir darba gatavībā.



## Akumulatora izņemšana

### ⚠ BRĪDINĀJUMS

#### Nekontrolēta ieslēgšanās

#### Savainošanās risks

Izņemiet akumulatoru no ierīces pirms apkopes un kopšanas darbiem vai arī tad, ja ierīce ilgāku laiku netiks izmantota.

1. Nospieš atbloķēšanas taustiņu.
2. Izņemts akumulatoru no ierīces.

**Attēls J**

## Darbība

### LED indikators

LED diodes, kas atrodas ierīces augšdaļā un uz akumulatora, parāda informāciju par akumulatora uzlādes līmeni, 'Boost' režīmu un kļūdu ziņojumiem.

Akumulatora uzlādes stāvokli iespējams nolasīt gan no 3 zaļajām LED uz ierīces, gan no 3 zaļajām LED uz akumulatora.

A attēlu skatīt grafiku lappusē, kā arī nodaļā *Ierīces apraksts*

#### Akumulatora uzlādes līmenis

LED	Apgaismojuma ilgums	Nozīme
1. LED mirgo zaļā krāsā	1 s deg / 1 s nodziest	Akumulators uzlādēts zem 7,5%
1. LED deg zaļā krāsā	pastāvīgi	Akumulators uzlādēts zem 40 %
1. un 2. LED deg zaļā krāsā	pastāvīgi	Akumulators uzlādēts zem 70 %
3 LED deg zaļā krāsā	pastāvīgi	Akumulators uzlādēts virs 70 %
3 LED mirgo zaļā krāsā	125 ms deg / 125 ms nodziest	Akumulatora kļūda, pēc 30 s signāls nodziest

Akumulatora uzlādes gaitu iespējams nolasīt gan no ierīces 3 zaļajām LED, gan no akumulatora 3 zaļajām LED. LED iedegas tikai tad, ja akumulators ir pareizi ievietots.

#### Uzlādes laikā

LED	Apgaismojuma ilgums	Nozīme
1. LED mirgo zaļā krāsā	0,2 s no nodziest līdz deg / 0,6 s deg / 0,2 s no deg līdz nodziest / 1 s nodziest	Akumulators lādējas, baterija ir uzlādēta zem 40 %
1. LED deg zaļā krāsā	pastāvīgi	Akumulators lādējas, baterija ir uzlādēta zem 70 %
2. LED mirgo zaļā krāsā	0,2 s no nodziest līdz deg / 0,6 s deg / 0,2 s no deg līdz nodziest / 1 s nodziest	

#### Uzlādes laikā

LED	Apgaismojuma ilgums	Nozīme
1. un 2. LED deg zaļā krāsā	0,2 s no nodziest līdz deg / 0,6 s deg / 0,2 s no deg līdz nodziest / 1 s nodziest	Akumulators lādējas, baterija ir uzlādēta zem 99 %
3 LED deg zaļā krāsā	2 min. pastāvīgi deg, pēc tam nodziest	Akumulators ir pilnībā uzlādēts

#### Kļūdas ziņojums

LED	Apgaismojuma ilgums	Nozīme
LED mirgo sarkanā krāsā	125 ms deg / 125 ms nodziest	Bloķēts sūkšanas karnāls
Grīdas tīrīšanas sprauslas LED mirgo sarkanā krāsā	125 ms deg / 125 ms nodziest	Grīdas tīrīšanas sprausla ir bloķēta

Skatīt arī nodaļu *Palīdzība traucējumu gadījumā*

#### 'Boost' režīms

LED	Apgaismojuma ilgums	Nozīme
LED pusaplis deg zaļā krāsā	pastāvīgi	Ieslēgts 'Boost' režīms

### Piederumu nomaīņa

Piederumu nomaīņu skatīt nodaļā *Piederumu montāža*

### Sūkšana

1. Vēlamo piederumu montāžu skatīt nodaļā *Piederumu montāža*.
2. Ieslēdziet ierīci atkarībā no tīrīšanas vajadzībām:
  - Nospiediet ieslēgšanas/izslēgšanas slēdzi un turiet to nospiestu darbības laikā.vai
  - Pagriezot bloķēšanas sviru, uzreiz ieslēdziet ierīci nepārtrauktai darbībai.

#### Attēls K

3. Ja nepieciešams, nospiediet pogu 'Boost', lai palielinātu putekļu savākšanu.

#### Attēls L

#### Norādījums

Kad ierīce tiek izslēgta, 'Boost' funkcija tiek automātiski deaktivizēta.

'Boost' funkciju iespējams izslēgt, vēlreiz nospiežot 'Boost' pogu.

### Eksploatācijas pabeigšana

1. Izslēdziet ierīci.  
Atlaidiet ieslēgšanas/izslēgšanas slēdzi vai deaktivizējiet bloķēšanas sviru.

#### Norādījums

Lai nodrošinātu optimālu sūkšanas jaudu, pēc katras lietošanas reizes iztukšojiet putekļu tvertni un iztīriet gaisa iepūdes filtru.

Iztukšojiet putekļu tvertni vēlākais, kad ir sasniegta atzīme "MAX".

2. Noņemiet sūkšanas cauruli vai piederumus.
3. Putekļu tvertni iztukšojiet virs miskastes.

a Nospiediet atbloķēšanas pogu.

Putekļu tvertnes vāks atveras.

b Iztukšojiet putekļu tvertni.

#### **Attēls M**

4. Lai aizvērtu, spiediet putekļu tvertnes vāku uz augšu, līdz tas nofiksējas.

5. Gaisa ieplūdes filtra tīrīšanu skatiet nodaļā *Gaisa ieplūdes filtra tīrīšana*

6. Atkarībā no piegādes komplektācijas: ierīci nostipriniet sienas turētāja vai brīvi stāvošajā novietošanas stacijā ar uzlādes funkciju.

#### **Attēls F**

#### **Attēls G**

7. Atkarībā no piegādes komplektācijas uzglabājiet piederumus.

#### **Attēls AE**

8. Ierīces uzlādi kopā ar akumulatoru vai tikai akumulatora uzlādi skatiet nodaļā *Akumulatoru uzlāde*.

## **Piederumu lietošana**

### **Vispārīgas lietošanas norādes**

- Uz ierīces iepakojuma ir parādīts, kādi piederumi ir iekļauti piegādes komplektā.
- Piederumus, kas nav iekļauti iepakojumā, iespējams iegādāties pie KÄRCHER tirgotāja vai internetā vietnē [www.kaercher.com](http://www.kaercher.com).
- Pirms sākat piederumus izmantot uz jutīga materiāla, vispirms to pārbaudiet neuzkrītošā vietā.
- Ievērojiet ražotāja tīrīšanas norādījumus.
- Savienojiet motorizēto elektrisko sprauslu ar sūkšanas cauruli vai rokas ierīci.
- Citus piederumus, kā piemēram, šauro sprauslu tāpat savienojiet ar rokas ierīci vai arī aizsniegšanas attālu palielināšanai uzbdiet to tieši uz sūkšanas caurules.

### **Motorizēta daudzfunkcionāla birste**

Ideāli piemērota cietām grīdām un pakļājiem.

Motorizēta daudzfunkcionāla birste īpaši efektīvi notīra pakļāja šķiedrās iekūrušos netīrumus.

### **Polsterējuma sprausla '2 in 1'**

Rāmi ar apkārt esošajiem sariem iespējams noņemt, nospiežot atbloķēšanas pogu.

- Mīkstā birste ir piemērota mēbelēm ar cietām virsmām
- Plato birsti izmanto, lai nosūktu mīkstās mēbeles, aizkarus u.c.

### **Šaurā sprausla**

Stūriem, salaiduma vietām, radiatoriem un grūti aizsniedzamām vietām.

### **'Soft' birste**

'Soft' birstei ir īpaši mīksti sariņi jutīgu virsmu, piemēram, tastatūru, lampu u.c. tīrīšanai.

### **Elastīga šaurā sprausla**

Lokanā šaurā sprausla palielina aizsniegšanas attālumu. Tīrīšanai grūti sasniedzamās vietās, piem., starp automašīnas sēdekļiem.

### **Elastīga pagarinājuma šūtene**

Pateicoties pagarinājumam un elastībai iespējams aizsniegt un iztīrīt grūti sasniedzamas vietas, piemēram, automašīnā.

## **Lielā polsterējuma tīrīšanas sprausla**

Tekstilmateriāla virsmu, kā piemēram, dīvānu, atzveltnes krēslu, matraču, automašīnas sēdekļu u.c. tīrīšanai.

### **Mēbeļu birste 2-in-1**

Dīvānu un jutīgu mēbeļu saudzīgai tīrīšanai. Atkarībā no vajadzības, nospiežot pogu, piederumu iespējams izmantot kā mēbeļu vai polsterējuma tīrīšanas sprauslu.

### **Mini turbo birste**

Nodrošina efektīvu mājdzīvnieku spalvu un putekļu daļiņu noņemšanu no polsterētām mēbelēm, matračiem vai citām mīkstām virsmām. Rotējošā apaļā birste uzver pat vissmalkākos matiņus.

### **LED šaurā sprausla**

Kaktu un grūti aizsniedzamu vietu tīrīšanai. Pateicoties apgaismojumam, kļūst redzami pat vissīkākie putekļi tumšās starpsienu spraugās.

### **Mīksta motorizēta birste (Cieta grīdas sprausla)**

Cietām grīdām un jutīgām koka grīdām. Vienlaicīgi uzsūc rupjus un smalkus netīrumus.

## **Transportēšana**

Akumulators ir pārbaudīts atbilstoši svarīgākajiem noteikumiem par starptautiskajiem pārvadājumiem un to drīkst transportēt / nosūtīt.

## **Uzglabāšana**

### **IEVĒRĪBA!**

#### **Mitrums un karstums**

#### *Bojājumu risks*

*Uzglabājiet akumulatoru pakas tikai sausās iekštelpās ar zemu gaisa mitrumu un zem 20°C.*

Akumulatoru pakas displejā ir redzams pašreizējais uzlādes stāvoklis uzglabāšanas laikā.

## **Kopšana un apkope**

### **Vispārīgas kopšanas norādes**

- Ierīces un piederumu plastmasas daļas kopt ar parasto plastmasas kopšanai paredzētu līdzekli.

### **Gaisa ieplūdes filtra tīrīšana**

#### **Norādījumi**

*Ierīci var tīrīt manuāli vai ar filtru tīrīšanas ierīci.*

#### **Veiciet manuālu gaisa ieplūdes filtra tīrīšanu**

- 1 Izslēdziet ierīci.
- 2 Netīro gaisa ieplūdes filtru, satverot to aiz filtra roktura, izvelciet virzienā uz leju, uzmanīgi izdauziet to un nofīriet ar mitru drānu vai tekošu ūdeni.

#### **Attēls N**

a Pilnībā izžuvušu gaisa ieplūdes filtru ievietojiet atkal atpakaļ.

b Pārbaudiet pareizu novietojumu.

#### **Veiciet gaisa ieplūdes filtra tīrīšanu ar filtra tīrīšanas ierīci**

#### **Norādījumi**

*Filtra tīrīšanas laikā putekļu tvertnē jāievieto jauns gaisa ieplūdes filtrs.*

- 1 Izslēdziet ierīci.
- 2 Uzbdiet filtra tīrīšanas ierīci uz sūkšanas caurules uznavas un gaisa ieplūdes filtru, satverot aiz filtra roktura, izvelciet no ierīces.

#### **Attēls O**

a Netīro gaisa ieplūdes filtru iebīdīet filtra tīrīšanas ierīcē.

- b Putekļu tvertnē ievietojiet jaunu gaisa iepļūdes filtru.
- c Ieslēdziet ierīci un ļaujiet tai darboties 'Boost' režīmā, vienlaikus griežot sānu pārsegvāku.

#### Attēls P

- d Izņemiet iztīrīto gaisa iepļūdes filtru no filtra tīrīšanas rīka un pēc jaunā gaisa iepļūdes filtra izņemšanas ievietojiet to atkal atpakaļ putekļu tvertnē.
- e Pārbaudiet, vai gaisa iepļūdes filtrs ir pareizi ievietots.

### Putekļu tvertnes un ciklonfiltra tīrīšana

#### Norādījumi

Pirms putekļu tvertnes un ciklonfiltra tīrīšanas iztukšojiet putekļu tvertni, skatīt nodaļu *Ekspluatācijas pabeigšana*

- 1 Izslēdziet ierīci.
- 2 Izņemiet ciklonfiltru un gaisa iepļūdes filtru.
  - a Izņemiet ciklonfiltru no putekļu tvertnes, pagriežot to pretēji pulkstenrādītāja virzienam.
  - b Izņemiet ciklonfiltru no putekļu tvertnes un gaisa iepļūdes filtru no ciklonfiltra.

#### Attēls Q

### IEVĒRĪBAI

#### Īssavienojuma risks

Elektrības padevei putekļu tvertnē un ciklonfiltrā atrodas kabeli vai kontakti.

Veicot tīrīšanu, uzmanieties, lai kabeli vai kontakti neķļūst mitri.

- 3 Putekļu tvertni un ciklonfiltru tīriet ar mīkstu birsti vai nedaudz samitrinātu drānu.

#### Attēls R

- 4 Gaisa iepļūdes filtra tīrīšanu skatiet nodaļā *Gaisa iepļūdes filtra tīrīšana*
- 5 Sausu putekļu tvertni un ciklonfiltru ar gaisa iepļūdes filtru ievietojiet atkal atpakaļ ierīcē un aizveriet vāku.

### HEPA filtra tīrīšana / HEPA filtra nomainīšana

#### Norādījumi

HEPA filtrs nodrošina tīru izpļūdes gaisu.

- Tīriet HEPA filtru, ja redzamai netīrumi.
- Nomainiet HEPA filtru, ja redzami bojājumi.

1. Izslēdziet ierīci.
2. Veiciet HEPA filtra tīrīšanu.
  - a Izvelciet HEPA filtra pārsegvāku ar HEPA filtru no ierīces.

#### Attēls S

### IEVĒRĪBAI

#### Īssavienojuma risks

Strāvas padevei HEPA filtra pārsegvākā atrodas kabeli vai kontakti.

Pirms tīrīšanas ar ūdeni noņemiet HEPA filtra pārsegvāku, lai kabeli vai kontakti neķļūtu mitri.

3. Uzmanīgi paduziet HEPA filtru vai, ja tas ir ļoti netīrs:
  - a atskrūvējiet / noņemiet HEPA filtra pārsegvāku.
  - b Iztīriet HEPA filtru zem tekoša ūdens. Neberziet un netīrīt ar suku.
  - c Pēc tam ļaujiet HEPA filtram pilnībā izžūt.

#### Attēls T

- d Nostipriniet / uzskrūvējiet HEPA filtra pārsegvāku.

### IEVĒRĪBAI

#### Bīstamība veselībai

HEPA filtri, kas ierīcē nav ievietoti pilnībā sausi, var kļūt par augsni sporu un pelējuma sēnītēm. Ievietošanas brīdī parliecinieties, ka HEPA filtrs ir pilnīgi sauss.

4. Ievietojiet sauso HEPA filtru ierīcē.

#### Attēls V

#### Norādījumi

HEPA filtrs ir tikai jāievieto ierīcē, magnēts ļauj HEPA filtram patstāvīgi nofiksēties.

5. HEPA filtra nomainīšana
  - a Izvelciet HEPA filtra pārsegvāku ar HEPA filtru no ierīces.

#### Attēls S

- b Atskrūvējiet / noņemiet HEPA filtra pārsegvāku un utilizējiet izmantoto filtru.

- c Nostipriniet / uzskrūvējiet pārsegvāku uz jaunā HEPA filtra.

#### Attēls U

6. Ievietojiet HEPA filtru ierīcē.

#### Attēls V

### Daudzfunkcionālās sprauslas tīrīšana

1. Izslēdziet ierīci.
2. Noņemiet piederumu.

### IEVĒRĪBAI

#### Īssavienojuma risks

Daudzfunkcionālā birste satur elektrodetaļas.

Jūs nedrīkstat iegremdēt daudzfunkcionālo birsti ūdenī vai veikt tās mitro tīrīšanu.

3. Veiciet daudzfunkcionālās birstes tīrīšanu.
  - a Izmantojot monētu vai citu priekšmetu, atbloķējiet birstes veltna pārsegvāku/turētāju un noņemiet to.

#### Attēls W

- b Izņemiet birstes veltni no birstes atveres bultiņas virzienā.

#### Attēls X

- c Netīrumus notīriet, piemēram, ar kādu birsti. Iespējamos iepinušos pavedienus vai matus var uzmanīgi nogriezt ar šķērēm.

- d Uzmanīgi iztīriet birstes atveri ar drānu vai mīkstu suku.

#### Attēls Y

- e Ievietojiet birstes veltni birstes atverē.
- f Nofiksējiet birstes veltni, izmantojot monētu vai citu priekšmetu.

#### Attēls Z

### Mini turbo sprauslas tīrīšana

1. Izslēdziet ierīci.
2. Noņemiet piederumu.

### IEVĒRĪBAI

#### Īssavienojuma risks

Mini turbo sprausla satur elektriskos komponentus.

Neiegremdējiet mini turbo sprauslu ūdenī vai netīriet to ar ūdeni.

3. Notīriet mini turbo sprauslu.
  - a Nospiediet uz leju birstes veltna pārsegvāku un izņemiet birstes veltni.

#### Attēls AA

- b Noņemiet netīrumus, piemēram, ar kādu suku. Iespējamos iepinušos pavedienus vai matus var uzmanīgi nogriezt ar šķērēm.

- c Uzmanīgi iztīriet birstes atveri ar drānu vai mīkstu suku.

## Attēls AB

- d Birstes veltni slīpi un līdz galam ievietojiet birstes atverē, iespējot uz augšu, līdz pārsegvāks ir nofiksējies.

## Attēls AC

## Palīdzība traucējumu gadījumā

Traucējumu cēloņi bieži vien ir vienkārši un tos ar turpmākā pārskata palīdzību var novērst pašu spēkiem. Šaubu vai nenorādītu traucējumu gadījumā, lūdz, vērsieties autorizētā klientu servisā.

### Ierīce neieslēdzas

Akumulators ir izlādējies.

- Uzlādēt akumulatoru.

Akumulators nav pareizi ievietots.

- Iebīdīt akumulatoru ietverē, līdz tas nofiksējas.

Akumulators ir bojāts.

- Nomainiet akumulatoru.

### Akumulators netiek uzlādēts

Uzlādes spraudnis/tīkla spraudnis nav pareizi pievienots.

- Pievienojiet uzlādes spraudni/tīkla spraudni pareizi.

Kontaktligzda ir bojāta.

- Pārbaudiet, vai kontaktligzda darbojas.

Tiek izmantota nepareiza uzlādes ierīce

- Pārbaudiet, vai tiek izmantota pareizā uzlādes ierīce.

### Darbības laikā ierīce apstājas vai sūkšanas jauda ir vāja

Akumulators ir pārkarsts.

- Pārtrauciet darbu un pagaidiet, līdz akumulatora temperatūra atkal ir normas robežās.

Piederums, putekļu tvertnes iesūkšanas atvere vai iesūkšanas caurules ir nosprostotas.

- Atbrīvojies no nosprostojuma, izmantojot piemērotu palīgīdzekli.

Putekļu tvertne ir pilna.

- Iztukšojiet putekļu tvertni.

Filtri ir netīri.

- Filtru tīrīšanu skatiet nodaļā *Kopšana un apkope*.

Birstes veltnis ir bloķēts.

- Noņemiet nosprostojumus.

### Sūkšanas kanāla un/vai grīdas tīrīšanas sprauslas LED kontrollampīņas mirgo sarkanā krāsā

#### Attēls AF

Sūkšanas kanāla nosprostojums ar liela izmēra priekšmetiem/daļiņām.

- Atbrīvojies no nosprostojuma, izmantojot piemērotu palīgīdzekli.

Putekļu tvertne ir pilna.

- Iztukšojiet putekļu tvertni.

Filtri ir netīri.

- Filtru tīrīšanu skatiet nodaļā *Kopšana un apkope*.

Grīdas tīrīšanas sprauslas nosprostojums ar liela izmēra priekšmetiem/daļiņām.

- Atbrīvojies no nosprostojuma, izmantojot piemērotu palīgīdzekli.

Birstes veltnis, piem., ir iekēries garās paklāju bārkstīs.

- Paceliet ierīci, lai atbrīvotu grīdas tīrīšanas sprauslu no paklāja.

### Neņemams motora troksnis


Piederums, putekļu tvertnes iesūkšanas atvere vai iesūkšanas caurules ir nosprostotas.

- Atbrīvojies no nosprostojuma, izmantojot piemērotu palīgīdzekli.

## Tehniskie dati

### Strāvas pieslēgums

Akumulatora spriegums	V	25,2
Nominālā jauda	W	250
Akumulatoru pakas tips		Li-ION
Uzlādes ierīce		30 V TEK

Modelis	YLS0241A-E300060	
Daļas numurs	9.754-741.0	
Uzlādes ierīces nominālais spriegums	V	100 - 240
Frekvence	Hz	50 - 60
Uzlādes laiks, ja akumulators ir pilnībā izlādējies	min	235
Aizsardzības klase		II

### Ierīces veiktspējas dati

Tvertnes saturs	l	0,8
Darbības laiks ar pilnu akumulatora uzlādes līmeni normālā darbības režīmā	min	50
Darbības laiks ar pilnu akumulatora uzlādes līmeni maksimālā darbības režīmā	min	12

### Izmēri un svars

Svars (bez piederumiem)	kg	1,7
-------------------------	----	-----

Paturētas tiesības veikt tehniskas izmaiņas.

## Turinys

Bendrosios nuorodos .....	89
Naudojimas pagal paskirtį .....	90
Aplinkos apsauga .....	90
Priedai ir atsarginės dalys .....	90
Garantija .....	90
Komplektacija .....	90
Prietaiso aprašymas .....	90
Sieninio laikiklio / pastatomo stovėjimo stotelės su įkrovimo funkcija montavimas .....	90
Eksplotavimo pradžia .....	91
Naudojimas .....	92
Priedų naudojimas .....	93
Transportavimas .....	93
Sandėliavimas .....	93
Techninė priežiūra ir eksploatacinės parengties užtikrinimas .....	93
Pagalba trikčių atveju .....	95
Techniniai duomenys .....	95

## Bendrosios nuorodos



Prieš pradėdami naudoti prietaisą, perskaitykite šią originalią naudojimo instrukciją ir pridėtamus saugos nurodymus. Laikykitės jų. Išsaugokite abi knygeles vėlesniam naudojimui arba kitam prietaiso savininkui.