

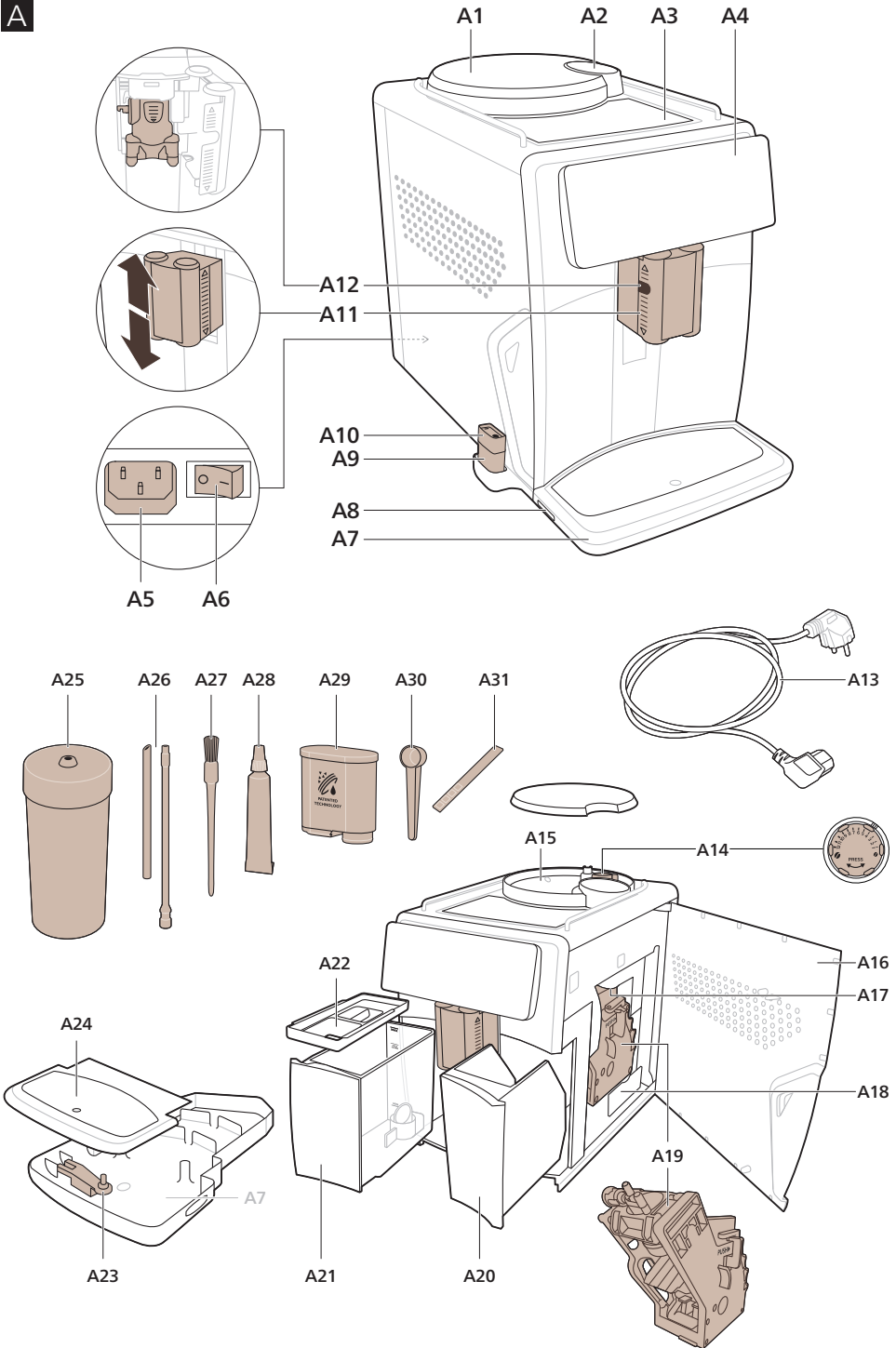
 **Saeco**

Xelsis 
SUPREMA
& DELUXE

Rispetto per il Caffè

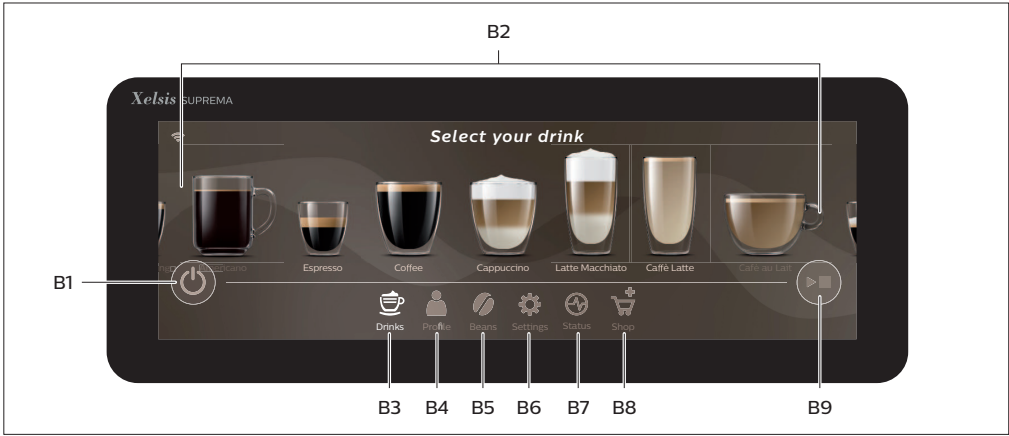


A



B

Xelsis SUPREMA: SM8885, SM8889

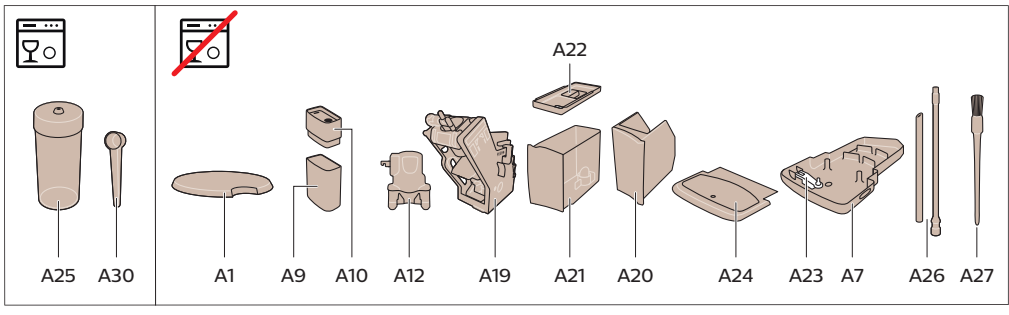


C

Xelsis DELUXE: SM8780, SM8782, SM8785



D



Оглавление

Обзор кофемашины (рис. А)	687
Панель управления	688
Введение	688
Специальные функции	689
Приготовление напитков	690
Настройка параметров кофемашины	694
Фильтр для очистки воды AquaClean	695
Снятие и установка варочной группы	696
Очистка и уход	697
Процесс очистки от накипи	700
Коды ошибок	701
Заказ принадлежностей	702
Обновления программного обеспечения	703
Поиск и устранение неисправностей	703
Технические характеристики	710
Заявление о соответствии	710
Wi-Fi	710

Обзор кофемашины (рис. А)

A1 Крышка контейнера для кофейных зерен	A14 Переключатель регулировки помола (чтобы узнать больше, посетите www.saeco.com/care)
A2 Крышка отделения для молотого кофе	A15 Контейнер для кофейных зерен
A3 Поддон для чашек	A16 Сервисная дверца
A4 Панель управления	A17 Отверстие для кофе
A5 Гнездо для шнура питания	A18 Контейнер для частиц кофе
A6 Переключатель питания	A19 Варочная группа (чтобы узнать больше, посетите www.saeco.com/care)
A7 Поддон для капель	A20 Контейнер для кофейной гущи
A8 Кнопка снятия поддона для капель	A21 Резервуар для воды
A9 Контейнер HygieSteam	A22 Крышка резервуара для воды
A10 Крышка HygieSteam с держателем трубки для подачи молока	A23 Индикатор заполнения поддона для капель
A11 Регулируемый по высоте носик подачи кофе и молока	A24 Крышка поддона для капель
A12 Внутренний капучинатор	
A13 Шнур питания с вилкой	

Дополнительные принадлежности

A25 Емкость для молока	A29 Фильтр AquaClean
A26 Трубка для подачи молока	A30 Мерная ложка
A27 Щеточка для очистки	A31 Тестовая полоска для измерения жесткости воды
A28 Тюбик со смазкой	

Панель управления

Существует два варианта эспрессо-кофемашины. Их панели управления отличаются, но все значки работают одинаковым образом. Обзор всех значков см. на рис. В и С. Ниже приводятся соответствующие описания.

B1 Off icon (Значок отключения)

C1 On/off icon (Значок включения/выключения)

B2/C2 Drinks (Напитки)

B3/C3 Drinks menu (Меню напитков)

B4/C4 Personal profiles (Персональные профили)

B5/C5 Beans (Зерна)

B6/C6 Machine settings (Настройки кофемашины)

B7/C7 Status menu (Меню состояния)

B8/C8 Shop (Магазин)

B9/C9 Start/stop icon (Значок Старт/стоп ▶■)

Введение

Поздравляем с приобретением автоматической кофемашины Saeco! Чтобы в полной мере воспользоваться онлайн-поддержкой, которую предлагает Saeco, вы можете использовать панель управления, чтобы зарегистрировать кофемашину через встроенное подключение Wi-Fi, или перейти на сайт www.saeco.com/MyCoffeeMachine и зарегистрировать свой продукт там.

Перед первым использованием кофемашины внимательно ознакомьтесь с данным руководством и сохраните его на будущее.

Автоматическая кофемашина Saeco позволяет выполнить подключение к вашей сети Wi-Fi для расширения ваших возможностей приготовления кофе.

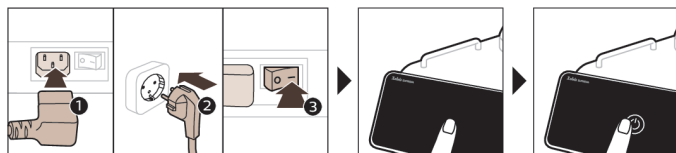
Подключив кофемашину к сети Wi-Fi, вы сможете:

- получать персонализированные рекомендации на основе компьютерного обучения;
- использовать регулярные обновления программного обеспечения для совершенствования вашего опыта приготовления кофе;
- использовать функциональные возможности магазина, если они доступны в вашей стране;
- связать кофемашину со своей учетной записью Amazon (если эта возможность доступна в вашей стране);
- подключиться к вашему домашнему устройству Alexa, чтобы использовать голосовое управление, если эта возможность доступна.

Примечание. При тестировании машины мы использовали настоящий кофе. Мы тщательно очистили машину, однако в ней по-прежнему могут присутствовать следы кофе. При этом мы гарантируем, что устройство полностью новое.

Включение кофемашины Xelsis SUPREMA (SM8885, SM8889)

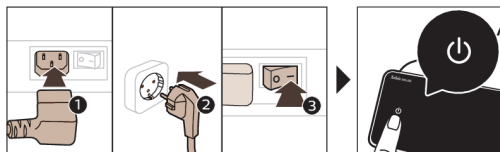
Включите кофемашину с помощью переключателя питания, расположенного на ее задней панели. Коснитесь центра панели управления, чтобы значок «вкл.» появился на экране. Коснитесь значка «вкл.» и следуйте пошаговым инструкциям на панели управления.



▲ Подключите и обновите кофемашину при первой установке и регулярно проверяйте наличие обновлений вручную.

Включение кофемашины Xelsis DELUXE (SM8780, SM8782, SM8785)

Включите кофемашину с помощью переключателя питания, расположенного на ее задней панели. Коснитесь значка «включения/выключения» и следуйте пошаговым инструкциям на панели управления.



⚠ Подключите и обновите кофемашину при первой установке и регулярно проверяйте наличие обновлений вручную.

Подключение к Wi-Fi

i Подключите кофемашину к домашней сети Wi-Fi 2,4 ГГц 802.11 b/g/n.

i Подключение кофемашины к домашней сети Wi-Fi обеспечивает более эффективное взаимодействие с пользователем.

i Убедитесь, что кофемашина и маршрутизатор Wi-Fi находятся в радиусе действия друг друга.

Выполните следующие шаги, чтобы подключить кофемашину к сети Wi-Fi.



1 Коснитесь значка настроек и проведите пальцем по экрану слева направо, чтобы найти значок Wi-Fi.

2 Коснитесь значка Wi-Fi.

3 Следуйте инструкциям на экране, чтобы подключить кофемашину к сети Wi-Fi.

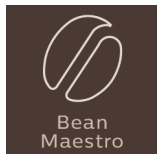
Сейчас вы готовы начать взаимодействие с подключенными функциями.

⚠ Кофемашина будет выполнять автоматический цикл промывки, когда она включается или выключается с помощью голосового управления и когда кофемашина была неактивна в течение некоторого времени и отключилась. Убедитесь, что кофемашина установлена в месте, в котором посторонние предметы не ограничат ее функциональности.

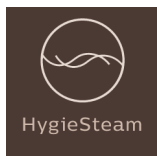
Специальные функции

Специальная
функция

Цель



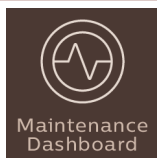
С помощью функции BeanMaestro можно выбрать тип и обжарку зерен. Затем эта функция автоматически оптимизирует настройки приготовления кофе для получения наилучшего вкуса напитка.



Функция HygieSteam автоматически очищает систему подачи молока, удаляя микроорганизмы: используйте ее после приготовления капучино или других напитков на основе молока.



Наша надежная кофемолка сделана из 100% керамики, чтобы быть исключительно прочной и долговечной. Ее можно отрегулировать по вашему вкусу, используя 12 уровней.




На панели управления обслуживанием отображаются полезные обзорные сведения и уведомления с такой информацией, как уровень воды и сообщения о скором исчерпании ресурса работы фильтра AquaClean.

Приготовление напитков


Общие шаги

Чтобы приготовить напиток, нужно выполнить несколько простых шагов.



- 1 Заполните резервуар для воды водопроводной водой и засыпьте в контейнер кофейные зерна.
- 2 Поставьте одну или две чашки под регулируемый по высоте носик подачи напитка. Сдвиньте носик выхода кофе вверх или вниз, чтобы настроить его высоту в зависимости от размера чашки или стакана.
- 3 Коснитесь значка «Напитки» , чтобы перейти в меню напитков. Проведите пальцем слева направо, чтобы выбрать нужный напиток, коснувшись его.
 - Коснитесь значка «2x», если хотите приготовить две чашки напитка. Кофемашина автоматически выполнит два последовательных цикла помола для приготовления выбранных напитков.

i Значок «2x» доступен не для всех напитков.

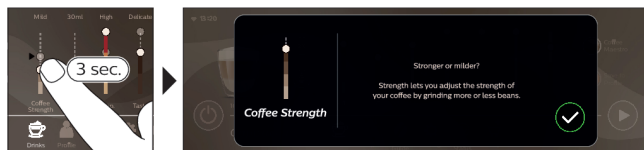
- 4 Выбрав напиток, можно скорректировать настройки в соответствии с вашими предпочтениями, проведя пальцем вверх или вниз по регулируемым полосам.
- 5 Коснитесь значка «Старт/стоп» , чтобы начать приготовление выбранного напитка.

⚠ Не используйте карамелизированные или ароматизированные кофейные зерна.

i Настройка помола может выполняться только во время, когда кофемашина находится в режиме помола кофейных зерен. Чтобы полностью почувствовать разницу, необходимо приготовить 5 чашек напитка. Не поворачивайте переключатель регулировки помола более чем на одно деление за один раз, чтобы избежать поломки кофемолки.

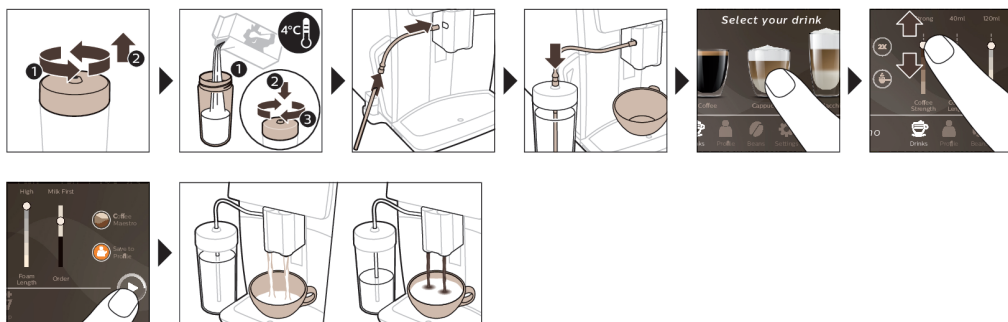
Поддержка параметров напитка

Чтобы получить дополнительную информацию о конкретном параметре напитка, коснитесь и удерживайте регулируемую полосу в течение 3 секунд.



Приготовление напитков на молочной основе

Чтобы сварить напитки на молочной основе, необходимо выполнить несколько простых шагов.



1 Заполните резервуар для воды водопроводной водой и засыпьте в контейнер кофейные зерна.

Совет. Когда гибкая трубка для подачи молока подсоединена к капучинатору, сдвиньте носик подачи кофе в крайнее верхнее положение, чтобы обеспечить удобный доступ к резервуару для воды.

2 Открутите крышку емкости для молока и наполните емкость молоком.

Для достижения оптимальных результатов всегда используйте молоко прямо из холодильника.

3 Подсоедините гибкую трубку для подачи молока к капучинатору.

4 Установите металлическую трубку для подачи молока в контейнер.

5 Коснитесь значка напитков ☕, найдите и выберите значок желаемого напитка на молочной основе.

6 Можно скорректировать настройки по своему усмотрению, проведя пальцем вверх или вниз по регулируемому полюсу.

7 Коснитесь значка «Старт/стоп» ▶■, чтобы сразу же начать приготовление выбранного напитка.

- Для приготовления определенных напитков кофемашина сначала подает молоко, а затем кофе. Для многих других напитков порядок действий обратный, кофемашина сначала подает кофе, а затем молоко.

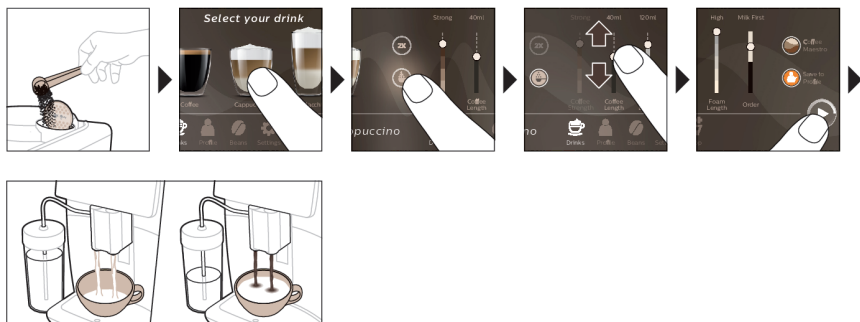
- Чтобы прекратить подачу молока, прежде чем кофемашина выдаст заданный объем, коснитесь значка «Старт/стоп» ►■ (только для SM8780, SM8782, SM8785) или коснитесь значка остановки (только для SM8885, SM8889).
- Чтобы остановить подачу уже смешанного напитка (молоко и кофе) до завершения работы кофемашины, коснитесь удерживайте значок «Старт/стоп» ►■ (только для SM8780, SM8782, SM8785) или коснитесь значка остановки (только для SM8885, SM8889).

! Сразу после подачи молока выполняется процедура «HygieSteam Shot» (Очистка HygieSteam). Кофемашина пропускает пар через внутреннюю систему подачи молока, чтобы быстро ее очистить. Металлическая часть трубки для подачи молока может сильно нагреваться. Чтобы не обжечься, дайте ей полностью остыть.

Совет. Для приготовления напитков на молочной основе можно также использовать обычный пакет молока. Вставьте металлическую трубку для молока непосредственно в пакет молока.

Приготовление напитка из молотого кофе

Чтобы сварить кофе из предварительно смолотых зерен, потребуется выполнить несколько простых шагов.



- 1 Откройте крышку отделения для молотого кофе и засыпьте в него одну мерную ложку молотого кофе. Затем закройте крышку.
- 2 Коснитесь значка напитков ☕, выполните прокрутку слева направо и выберите нужный напиток.
- 3 Коснитесь значка предварительно молотого кофе ☕.
- 4 Можно скорректировать настройки по своему усмотрению, проведя пальцем вверх или вниз по регулируемым полосам.
- 5 Коснитесь значка «Старт/стоп» ►■, чтобы начать приготовление выбранного напитка.

! Если выбран предварительно молотый кофе, функции настройки крепости кофе или одновременного приготовления нескольких напитков недоступны.

Подача горячей воды

- 1 Проверьте правильность подсоединения внутреннего капучинатора к кофемашине (Рис. 1).
- 2 Поставьте чашку под носик.
- 3 Коснитесь значка «Горячая вода» (Рис. 2).
- 4 Сдвиньте регулируемые полосы вверх и вниз, чтобы отрегулировать количество и/или температуру воды в соответствии с вашими предпочтениями (Рис. 3).
- 5 Коснитесь значка «Старт/стоп» ►■.
- 6 Чтобы прекратить подачу горячей воды до окончания работы кофемашины, еще раз коснитесь значка «Старт/стоп» ►■ (только для SM8780, SM8782, SM8785) или снова коснитесь значка остановки (только для SM8885, SM8889).

Персонализация

Пользуясь этой кофемашиной, вы можете отрегулировать настройки приготовления напитка в соответствии со своими предпочтениями и сохранить их в личном профиле. Вы можете выбрать собственный значок и имя своего профиля.

Получение наилучшего качества напитка из кофейных зерен с помощью функции BeanMaestro

С помощью функции BeanMaestro можно выбрать тип и обжарку зерен. Затем эта функция автоматически оптимизирует настройки приготовления кофе для получения наилучшего вкуса напитка.

- 1 Коснитесь значка «Зерна» в главном меню (Рис. 4).
- 2 Коснитесь функции BeanMaestro (Рис. 5).
- 3 Укажите тип зерен. Можно выбрать blend арабики или робусты.
- 4 Выберите степень обжарки зерен.
- 5 Настройки приготовления кофе оптимизируются автоматически.
- 6 Наслаждайтесь следующей чашечкой кофе.

Ускорение процесса с помощью функции CoffeeMaestro

Благодаря функции CoffeeMaestro можно выбрать вкусовой профиль, а не задавать все настройки по отдельности. Вы можете выбрать между профилями Delicato (Нежный), Intenso (Средний) и Forte (Крепкий). Чтобы выбрать вкусовой профиль CoffeeMaestro:

- 1 Коснитесь значка желаемого напитка (Рис. 6).
- 2 Несколько раз коснитесь значка CoffeeMaestro (Рис. 7).
 - Теперь основные настройки напитка скорректированы соответствующим образом.
- 3 Коснитесь значка «Старт/стоп» ►■, чтобы начать приготовление напитка.

Персонализация напитка с помощью функции CoffeeEqualizer Touch+

После выбора напитка функция CoffeeEqualizer Touch+ активируется автоматически, позволяя регулировать настройки напитка. Коснитесь и удерживайте каждый элемент на дисплее, чтобы активировать функцию справки и получить дополнительную информацию.


С помощью функции CoffeeEqualizer Touch+ можно настроить следующие параметры:


- | | |
|-----------------------|---|
| 1 Уровень крепости | 6 Количество пены |
| 2 Количество кофе | 7 Аромат кофе |
| 3 Количество молока | 8 Можно также определить, количество чашек — одну или две |
| 4 Количество воды | 9 Очередность подачи кофе и молока |
| 5 Температура напитка | |

Примечание. Состав настраиваемых параметров зависит от выбранного напитка.

Сохраните любимые напитки в профиле

Пользуясь этой кофемашиной, вы можете отрегулировать настройки приготовления напитка в соответствии со своими предпочтениями и сохранить их в личном профиле. Вы можете выбрать профиль и сохранить рецепт с помощью значка профилей.

Используя значок профиля , можно создать профиль и добавить напиток.

- 1 Коснитесь значка профиля  в главном меню (Рис. 8).
- 2 Коснитесь значка «плюс» (Рис. 9).
- 3 Введите свое имя и выберите значок любимых напитков.
- 4 Вы готовы добавить напиток. Коснитесь значка желаемого напитка.
- 5 Персонализируйте напиток с помощью функции CoffeeEqualizer Touch+ или CoffeeMaestro.

- 6 Коснитесь значка «Сохранить в профиль», чтобы сохранить результат в своем личном профиле (Рис. 10).

Дополнительная порция (ExtraShot)

Ваша кофемашина предоставляет возможность добавления дополнительной порции ристретто в кофейные и молочные напитки, например, если вы предпочитаете более крепкий кофе.

- 1 Поставьте чашку под носик.
- 2 Коснитесь одного из значков предустановленных вариантов напитков, чтобы выбрать напиток (Рис. 6).
- 3 Сдвиньте регулирующую полосу вверх, чтобы задать верхний уровень крепости напитка, а затем выберите функцию ExtraShot «Доп. порция» (Рис. 11).
- 4 Затем коснитесь значка «Старт/стоп» ►■ (только для SM8780, SM8782, SM8785) или коснитесь значка пуска (только для SM8885, SM8889), чтобы начать приготовление напитка.
- 5 Чтобы прекратить подачу напитка до окончания работы кофемашины, еще раз коснитесь значка «Старт/стоп» ►■ (только для SM8780, SM8782, SM8785) или снова коснитесь значка остановки (только для SM8885, SM8889).

i Выбрав функцию ExtraShot «Доп. порция», можно приготовить только одну чашку кофе за один раз.

i Функция Extra Shot доступна не для всех напитков.

Настройка параметров кофемашины

Для корректировки большинства настроек кофемашины следует коснуться значка настроек  и следовать инструкциям на экране.

Для получения онлайн-поддержки (ответы на часто задаваемые вопросы, фильмы и пр.) отсканируйте QR-код на обложке брошюры или посетите веб-сайт по адресу www.saeco.com/care


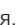
Установка степени жесткости воды

i Мы рекомендуем вам установить настройку жесткости воды в соответствии с уровнем жесткости воды в вашем регионе, чтобы обеспечить оптимальную работу кофемашины и долгий срок ее эксплуатации. Это также избавит вас от необходимости выполнять очистку от накипи слишком часто. По умолчанию настройка жесткости воды составляет 4: жесткая вода.

Используйте тестовую полоску жесткости воды (входит в комплект поставки) для определения этого показателя в вашем регионе:

- 1 Погрузите тестовую полоску в водопроводную воду или подержите ее в течение 1 секунды под струей водопроводной воды, вытекающей из крана (Рис. 12).
- 2 Подождите 1 минуту. Количество покрасневших сегментов на тестовой полоске указывает уровень жесткости воды (Рис. 13).

Настройте для кофемашины правильный уровень жесткости воды:

- 1 Коснитесь значка настроек  и выполните прокрутку слева направо, чтобы выбрать параметр «Жесткость воды».
- 2 Выберите уровень жесткости воды. Количество красных сегментов на дисплее должно совпадать с количеством красных сегментов на тестовой полоске (Рис. 14).
- 3 После установки необходимой жесткости воды коснитесь значка  для подтверждения.

Регулировка помола

Вы можете изменить уровень крепости кофе с помощью переключателя регулировки помола, расположенного в контейнере для кофейных зерен. Чем меньше значение настройки помола, тем мельче будет осуществляться помол кофейных зерен и тем крепче получается кофе. На выбор доступны 12 различных настроек помола.

Предварительная настройка кофемашины обеспечивает получение наилучшего вкуса напитка из ваших кофейных зерен. Поэтому мы рекомендуем не регулировать настройки кофемолки, пока вы не приготовите 100–150 чашек напитка (около 1 месяца использования).



i Чтобы полностью почувствовать разницу, необходимо приготовить 2–3 напитка. Настройка помола может выполняться только во время, когда кофемашина находится в режиме помола кофейных зерен.

⚠ Не поворачивайте переключатель регулировки помола более чем на одно деление за один раз, чтобы избежать поломки кофемолки.

- 1 Коснитесь значка «Зерна» в главном меню.
- 2 Коснитесь значка «Помол».
- 3 Посмотрите видео по выполнению операций.

Восстановление заводских настроек

Кофемашина предоставляет вам возможность в любой момент восстановить заводские настройки.

- 1 Коснитесь значка настроек .
- 2 Выполните прокрутку слева направо, чтобы выбрать параметр «Заводские настройки». Подтвердите выбор, коснувшись соответствующего значка .
- После этого происходит восстановление настроек.

i По умолчанию восстанавливаются следующие заводские настройки: жесткость воды, время работы в режиме ожидания, яркость дисплея, звук, передняя подсветка, профили, индикатор резервуара, мера/единицы, настройки главного экрана, настройки BeanMaestro, учетные данные Wi-Fi, настройки обновлений программного обеспечения, учетные данные Saeco, учетные данные Amazon.

Фильтр для очистки воды AquaClean

В вашей кофемашине поддерживается использование фильтра AquaClean. Вы можете поместить фильтр для воды AquaClean в резервуар для воды, чтобы сохранить вкус вашего кофе. Это также снижает необходимость очистки от накипи, уменьшая объем накипи, образующейся в кофемашине. Фильтр для очистки воды AquaClean можно приобрести у местных торговых представителей непосредственно или онлайн либо в авторизованном сервисном центре.

Индикация состояния фильтра AquaClean

Состояние фильтра AquaClean всегда отображается в меню «Состояние» в процентах.

- Если состояние фильтра AquaClean определяется в 10% или менее, каждый раз при включении кофемашины на экране в течение 2 секунд отображается соответствующее сообщение. В этом сообщении пользователю предлагается приобрести новый фильтр.
- Если состояние фильтра определяется в 0%, кофемашина предлагает пользователю заменить фильтр AquaClean каждый раз при ее включении.

Активация фильтра для очистки воды AquaClean (5 мин.)

i Кофемашина не определяет автоматически, что фильтр помещен в резервуар для воды. Поэтому вы должны активировать в меню «Состояние» каждый устанавливаемый вами новый фильтр для воды AquaClean.

i Когда кофемашина перестает показывать сообщение об активации фильтра, по-прежнему можно активировать фильтр для воды AquaClean, но сначала необходимо очистить кофемашину от накипи.

i Перед началом использования фильтра для воды AquaClean кофемашина должна быть полностью очищена от накипи.

Перед активацией фильтра для воды AquaClean его необходимо подготовить, погрузив его в воду, как описано ниже. Если вы этого не сделаете, вместо воды в кофемашину может поступать воздух. При этом издается сильный шум, использование кофемашины для приготовления кофе становится невозможным.

- 1 Коснитесь значка состояния и выполните прокрутку слева направо, чтобы выбрать «AquaClean».
- 2 Когда появится экран активации, коснитесь значка подтверждения ✓ еще раз. Следуйте инструкциям, отображаемым на экране.

Замена фильтра для воды AquaClean (5 мин.)

После того, как фильтр пропустит через себя 95 литров воды, он перестанет работать. Индикатор состояния фильтра AquaClean опускается до 0%, напоминая о необходимости замены фильтра. Если замена фильтра AquaClean для воды не выполнена вовремя, его все же можно заменить, но сначала необходимо будет очистить кофемашину от накипи.

Когда индикатор состояния фильтра AquaClean опустится до 0% или когда кофемашина напомнит о необходимости замены фильтра AquaClean:

- 1 извлеките старый фильтр для воды AquaClean;
- 2 установите новый фильтр и активируйте его, как описано в разделе «Активация фильтра для воды AquaClean (5 мин.)».

i Производите замену фильтра для воды AquaClean каждые 3 месяца, даже если кофемашина еще не подает сигнала о необходимости его замены.

Снятие и установка варочной группы

Перейдите на экране в меню «Состояние» и выберите пункт «Очистка варочной группы» или же посетите веб-сайт www.saeco.com/care для получения подробных видеинструкций о способе снятия, вставки и очистки варочной группы.

Извлечение варочной группы из кофемашины

- 1 Откройте сервисную дверцу (Рис. 15).
- 2 Извлеките контейнер для частиц кофе (Рис. 16).
- 3 Нажмите кнопку PUSH (Рис. 17) и потяните за ручку варочной группы, чтобы извлечь ее из кофемашины (Рис. 18).

Установка варочной группы на место

Перед вставкой варочной группы обратно в кофемашину убедитесь, что она находится в правильном положении.

- 1 Проверьте, что стрелка на желтом цилиндре на боковой панели варочной группы совпадает с черной стрелкой и N (Рис. 19).

- Если они не совпадают, нажмите на рычаг, пока он не коснется основания варочной группы (Рис. 20).
- 2 Убедитесь, что желтый фиксатор на другой стороне варочной группы находится в правильном положении.
 - Для правильной установки фиксатора поднимайте его до крайнего верхнего положения (Рис. 21).
 - 3 Задвиньте варочную группу обратно в кофемашину по расположенным сбоку направляющим пазам (Рис. 22) до щелчка (Рис. 23). Не нажимайте кнопку PUSH.
 - 4 Вставьте контейнер для частиц кофе назад в кофемашину и закройте сервисную дверцу.

Очистка и уход

Ваша кофемашина подскажет, когда нужно будет выполнить очистку и обслуживание устройства. Регулярная очистка и обслуживание позволяют в течение продолжительного времени поддерживать кофемашину в отличном состоянии и наслаждаться вкусным кофе при устойчивом потоке напитка. В таблице ниже приведено подробное описание способов и периодичности очистки всех съемных частей кофемашины. Более подробную информацию и видеонструкции можно найти на веб-сайте www.saeco.com/care. На рис. С показано, какие детали можно мыть в посудомоечной машине.

Элемент	Когда очищать	Где находится на панели управления/ Действия
Фильтр AquaClean	По запросу кофемашины или каждые три месяца.	СОСТОЯНИЕ -> ОЧИСТКА -> AQUACLEAN. Выполните эти шаги, чтобы активировать фильтр AquaClean.
<p>i Кофемашина не определяет автоматически установлен ли фильтр в резервуар для воды. Поэтому вы должны активировать в меню «Состояние» каждый устанавливаемый вами новый фильтр AquaClean.</p> <p>i Перед началом использования фильтра AquaClean кофемашина должна быть полностью очищена от накипи.</p> <p>i Производите замену фильтра AquaClean каждые 3 месяца, даже если на дисплее кофемашины не мигает соответствующий индикатор.</p>		
Варочная группа	Еженедельно	СОСТОЯНИЕ -> ПРОИЗВОДИТЕЛЬНОСТЬ -> ОЧИСТКА ВАРОЧНОЙ ГРУППЫ. Выполните следующие действия, чтобы снять и очистить варочную группу.
<p>i Перед вставкой варочной группы обратно в кофемашину убедитесь, что она находится в правильном положении. Стрелка на желтом цилиндре на боковой стороне варочной группы должна быть выровнена по одной линии с черной стрелкой и N (Рис. 19).</p>		
	Ежемесячно	СОСТОЯНИЕ -> ПРОИЗВОДИТЕЛЬНОСТЬ -> УДАЛЕНИЕ КОФЕЙНОГО МАСЛА. Выполните следующие шаги процесса самоочистки, чтобы автоматически удалить остатки кофейного масла из варочной группы.

Элемент	Когда очищать	Где находится на панели управления/ Действия
Система подачи молока/внутренний капучинатор	После каждого дня использования	СОСТОЯНИЕ -> HYGIESTEAM. Выполните следующие шаги процесса самоочистки, чтобы очистить систему подачи молока. Протрите внешнюю поверхность металлической трубки для подачи молока влажной тканью, прежде чем вставить трубку в держатель.
	Еженедельно	Извлеките внутренний капучинатор и разберите его. Промойте все части под струей воды с добавлением жидкого моющего средства.
	Ежемесячно	СОСТОЯНИЕ -> HYGIESTEAM -> ИНТ. ОЧИСТКА ОТ МОЛОКА. Выполните следующие шаги процесса самоочистки, чтобы очистить систему подачи молока.
Емкость для молока	Еженедельно	Отсоедините емкость для молока (Рис. 24) и вытолкните с помощью штифта шарик из крышки емкости для подачи молока (Рис. 25). Вымойте все части емкости для молока под струей воды или в посудомоечной машине.
Контейнер HygieSteam (держатель трубки для молока)	Еженедельно или после соответствующего напоминания кофемашины	Извлеките контейнер HygieSteam из кофемашины (Рис. 26) и снимите крышку HygieSteam (Рис. 27). Очистите контейнер и крышку HygieSteam под струей воды.
Отделение для предварительно молотого кофе	Еженедельно проверяйте, не засорилось ли отделение для предварительно молотого кофе.	Отключите кофемашину от электросети и извлеките варочную группу. Откройте крышку отделения для предварительно молотого кофе и вставьте в него ручку ложки. Перемещайте ручку вверх и вниз, пока засорившееся отверстие не будет прочищено (Рис. 28). Посетите веб-сайт www.saeco.com/care для получения подробных видеоруководств.
Контейнер для кофейной гущи	Освободите контейнер для кофейной гущи после получения соответствующего запроса от кофемашины. Очищайте его раз в неделю.	Снимайте контейнер для кофейной гущи только при включенной кофемашине. Промойте его под струей воды с добавлением жидкого моющего средства.
Поддон для капель	Поддон для капель необходимо опорожнять ежедневно или когда всплывет красный индикатор заполнения поддона для капель (Рис. 29). Чистите поддон для капель раз в неделю.	Снимите поддон для капель (Рис. 30) и промойте его под струей воды с использованием моющего средства.

Элемент	Когда очищать	Где находится на панели управления/ Действия
Смазывание варочной группы	Каждые 2 месяца	Выполняйте смазку варочной группы с использованием смазочного средства (см. «Смазывание варочной группы»), входящего в комплект поставки. Посетите веб-сайт www.saeco.com/care для получения подробных видеоминструкций.
Резервуар для воды	Еженедельно	Промойте резервуар для воды под струей воды.
Передняя панель кофемашины	Еженедельно	Очищайте с помощью неабразивной ткани.
Очистка кофемашины от накипи	Когда кофемашина запросит выполнить очистку от накипи	СОСТОЯНИЕ -> ОЧИСТКА ОТ НАКИПИ. Выполните следующие действия, чтобы очистить кофемашину от накипи. Когда требуется выполнить очистку от накипи, кофемашина запросит вас это сделать, коснитесь значка «ОК», чтобы начать выполнять соответствующие шаги.

Очистка варочной группы

Регулярная очистка варочной группы помогает предотвратить засорение внутренних контуров частицами кофе. Перейдите на экране в меню «Состояние» и выберите пункт «Очистка варочной группы» или же посетите веб-сайт www.saeco.com/care для получения видеоминструкций о способе снятия, вставки и очистки варочной группы.

Очистка варочной группы под струей воды

- 1 Коснитесь значка «Состояние» и выполните прокрутку, чтобы выбрать пункт «Очистка варочной группы».
- 2 Коснитесь значка подтверждения ✓ и следуйте инструкциям на экране.

Очистка варочной группы с использованием средства для очистки от кофейных масел

Используйте только таблетки Philips для удаления кофейного масла.

- 1 Коснитесь значка «Состояние» и выполните прокрутку, чтобы выбрать пункт «Очистка варочной группы».
- 2 Коснитесь значка подтверждения ✓ и следуйте инструкциям на экране.

Смазывание варочной группы

Чтобы улучшить производительность кофемашины, рекомендуется смазывать варочную группу каждые 2 месяца, чтобы ее движущиеся детали продолжали плавно перемещаться.

- 1 Нанесите смазку тонким слоем на поршень (серая часть) варочной группы (Рис. 31).
- 2 Нанесите смазку тонким слоем на поверхность вала (серая часть) в нижней части варочной группы (Рис. 32).
- 3 Обильно нанесите смазку на направляющие пазы с обеих сторон (Рис. 33).

Программы очистки внутреннего капучинатора

i Кофемашина уведомит вас, когда будет нужно очистить внутренний капучинатор.

В кофемашине предусмотрено три программы очистки внутреннего капучинатора:

- HygieSteam Shot: во время приготовления напитка на молочной основе кофемашина автоматически пропускает пар через внутренний капучинатор для его быстрой очистки.
- HygieSteam: кофемашина тщательно очищает паром внутреннюю систему подачи молока. Убедитесь, что контейнер HygieSteam правильно собран (Рис. 34) и установлен к кофемашине (Рис. 35). Поместите трубку для подачи молока в держатель трубки (Рис. 36) следуйте инструкциям, отображаемым на экране.
- Глубокая очистка от молока выполняет интенсивную очистку от молока. Deep Milk Clean (Очист. от мол.) с использованием специального средства Philips для тщательной очистки внутренней системы подачи молока.

Очистка внутреннего капучинатора под струей воды

- 1 Откройте крышку внутреннего капучинатора (Рис. 37).
- 2 Извлеките внутренний капучинатор, потянув его вниз (Рис. 38).
- 3 Разберите внутренний капучинатор, отделив его нижнюю часть от верхней части (Рис. 39).
- 4 Разберите все детали и промойте их проточной водой (Рис. 40).
- 5 Снова соберите внутренний капучинатор.
- 6 Чтобы поместить внутренний капучинатор обратно, установите его в вертикальное положение и убедитесь, что отверстия совпадают с двумя трубками на кофемашине. Затем двигайте внутренний капучинатор вверх, пока он не встанет на свое место (Рис. 1).
- 7 Закройте крышку.

Посетите веб-сайт www.saeco.com/care для получения подробных видеонструкций.

Процесс очистки от накипи

Используйте только средство очистки от накипи Philips. Ни при каких обстоятельствах не используйте средства очистки от накипи на основе серной кислоты, соляной кислоты, сульфаминовой кислоты или уксусной кислоты (уксус), поскольку это может привести к повреждению контура циркуляции воды в вашей кофемашине и не растворить накипь должным образом. Использование другого средства, отличного от средства очистки от накипи Philips, приведет к аннулированию гарантии. Невыполнение процедуры очистки прибора от накипи также приведет к аннулированию гарантии. Вы можете приобрести средство для удаления накипи Philips у местных торговых представителей непосредственно или онлайн либо в авторизованных сервисных центрах.

- 1 Когда кофемашина запрашивает очистку от накипи, коснитесь значка подтверждения ✓, чтобы начать этот процесс. Чтобы начать процесс очистки от накипи, не дожидаясь запроса кофемашины, коснитесь значка «Состояние» и выберите вариант «Очистка от накипи».
- 2 Снимите поддон для капель, контейнер для кофейной гущи и контейнер HygieSteam (Рис. 26), освободите их от содержимого, а затем установите обратно в кофемашину.
- 3 Снимите резервуар для воды и слейте воду. Затем извлеките фильтр AquaClean.
- 4 Влейте в резервуар для воды всю бутылку средства для очистки от накипи Philips и наполните его водой до уровня CALC CLEAN (Очистка от накипи) (Рис. 41). Затем установите резервуар для воды обратно в кофемашину.
- 5 Под носиком выхода кофе разместите посуду большой емкости (1,5 л).
- 6 Убедитесь, что контейнер HygieSteam правильно установлен (Рис. 34) и подсоединен к кофемашине (Рис. 35). Поместите трубку для подачи молока в держатель трубки.

- 7 Следуйте инструкциям, отображаемым на экране, чтобы начать процедуру очистки от накипи. Процедура очистки от накипи занимает примерно 30 минут и состоит из цикла очистки от накипи и цикла промывки.
- 8 После завершения цикла очистки от накипи необходимо промыть резервуар для воды и контур подачи воды. Следуйте инструкциям, отображаемым на экране.
- 9 Установите новый фильтр AquaClean в резервуар для воды и активируйте его (см. «Активация фильтра для очистки воды AquaClean (5 мин.)»).

Совет. Использование фильтра AquaClean помогает продлить интервал между циклами очистки от накипи!

Действия в случае прерывания процедуры очистки от накипи

Чтобы прервать очистку от накипи, коснитесь значка включения/выключения на панели управления. Если процедура очистки от накипи прерывается до того, как она будет полностью закончена, некоторая часть жидкости для очистки от накипи может остаться в резервуаре для воды или в контуре подачи воды. В этом случае выполните следующие действия:

- 1 Слейте воду и тщательно промойте резервуар для воды.
- 2 Наполните резервуар свежей холодной водой до отметки CALC CLEAN и включите кофемашину. Кофемашина начнет нагреваться и запустит цикл автоматической промывки.
- 3 Перед приготовлением напитков выполните цикл ручной промывки машины. Для выполнения цикла ручной промывки сначала пропустите через машину половину воды, находящейся в резервуаре для воды, а затем приготовьте 2 чашки напитка из предварительно размолотого кофе, не добавляя кофе.

Примечание. Если процедура удаления накипи не была завершена, необходимо как можно скорее выполнить эту процедуру повторно.

Коды ошибок

Ниже приводится список кодов ошибок для проблем, которые можно устранить самостоятельно. Видеоинструкции можно найти на веб-сайте www.saeco.com/care. Если выводится другой код ошибки, обратитесь в центр поддержки потребителей в вашей стране. Контактные данные см. на гарантийном талоне.

Код ошибки	Проблема	Возможное решение
01	Отверстие для кофе засорилось.	Выключите кофемашину и отключите ее от электросети. Извлеките варочную группу. Затем откройте крышку отделения для предварительно молотого кофе и вставьте в отверстие ручку ложки. Перемещайте ручку вверх и вниз, пока засорившееся отверстие не будет прочищено (Рис. 28). Посетите веб-сайт www.saeco.com/care для получения подробных видеоинструкций.
03	Варочная группа загрязнена или недостаточно хорошо смазана.	Выключите кофемашину. Промойте варочную группу чистой водой, дайте ей высохнуть, а затем смажьте ее (см. «Смазывание варочной группы»). См. раздел «Очистка варочной группы» или посетите веб-сайт www.saeco.com/care для получения подробных видеоинструкций. Затем включите кофемашину снова.

Код ошибки	Проблема	Возможное решение
04	Варочная группа установлена неправильно.	Выключите кофемашину. Извлеките варочную группу и установите ее обратно. Перед вставкой варочной группы убедитесь, что она находится в правильном положении. См. раздел «Эксплуатация варочной группы» или посетите веб-сайт www.saeco.com/care для получения подробных видеoinструкций. Затем включите кофемашину снова.
05	В контуре подачи воды присутствует воздух.	Перезапустите кофемашину, отключив питание и включив его снова. Если у вас получилось это сделать, налейте 2–3 чашки горячей воды. Выполните очистку прибора от накипи, если она не выполнялась в течение длительного времени.
	Перед установкой фильтр AquaClean не был подготовлен надлежащим образом, или он засорен.	Снимите фильтр AquaClean, а затем попытайтесь снова приготовить кофе. Если у вас получилось это сделать, перед установкой фильтра AquaClean обратно (см. «Активация фильтра для очистки воды AquaClean (5 мин.)») убедитесь, что он подготовлен надлежащим образом. Установите фильтр AquaClean обратно в резервуар для воды. Если это не помогло решить проблему, то фильтр, вероятно, засорен и его необходимо заменить.
11	Кофемашина должна адаптироваться к комнатной температуре	Подождите некоторое время, чтобы кофемашина адаптировалась от температуры условий транспортировки/наружной температуры до комнатной температуры. Выключите кофемашину на 30 минут, а затем включите ее снова. Если нормальная работоспособность устройства не восстановится, обратитесь в местный центр поддержки потребителей. Контактные данные см. на гарантийном талоне.
14	Кофемашина перегрелась.	Выключите кофемашину и через 30 минут включите ее снова.
19	Кофемашина не подключена правильным образом к розетке электросети.	Убедитесь, что маленький штекер шнура питания правильно подключен к разъему на задней панели кофемашины.

Заказ принадлежностей

Для очистки кофемашины и удаления накипи используйте только соответствующие средства Philips. Эти продукты можно приобрести, активировав службу Amazon Smart Reorders, а также у местных торговых представителей непосредственно или онлайн, либо в авторизованных сервисных центрах.

i Для использования Amazon Smart Reorders необходимо сначала включить эту службу на веб-сайте Amazon. Затем следуйте инструкциям на экране кофемашины, чтобы подключить вашу учетную запись Amazon к вашей учетной записи Saeco. После выполнения этих действий можно использовать службу Amazon Smart Reorder. Amazon Smart Reorders доступен не во всех странах.

i В меню Shop «Магазин» на панели управления кофемашины вы можете узнать о наличии продуктов и аксессуаров Philips, используемых для обслуживания, у местных торговых представителей.

Чтобы узнать в Интернете полный список деталей, введите номер модели кофемашины. Вы можете найти номер модели на внутренней поверхности сервисной дверцы.

Средства ухода и их номер по каталогу:

- Средство для очистки от накипи CA6700
- Фильтр AquaClean CA6903
- Смазка для варочной группы HD5061
- Средство для очистки от кофейных масел CA6704
- Средство для очистки молочной системы кофемашины CA6705
- Набор для обслуживания CA6707

Обновления программного обеспечения

Обновление является очень важным для обеспечения конфиденциальности ваших данных и правильного функционирования кофемашины. Можно установить, следует ли обновлять кофемашину вручную или же автоматически.

i После выбора автоматического обновления обеспечьте, чтобы кофемашина была подключена к электропитанию также и ночью, а также чтобы была включена функция сети Wi-Fi. Это необходимо, чтобы кофемашина могла получать обновления в ночное время.

i Обновления становятся доступны, когда появляются усовершенствования программного обеспечения и новые функции для кофемашины, а также чтобы предотвратить возможные проблемы с безопасностью.

i Обязательные обновления программного обеспечения запускаются автоматически, когда кофемашина находится в режиме ожидания. Во время обновления программного обеспечения использовать кофемашину нельзя.

Поиск и устранение неисправностей

Данный раздел посвящен наиболее распространенным проблемам, с которыми вы можете столкнуться при использовании данного устройства. Обучающие видеоролики и полный список ответов на часто задаваемые вопросы доступны на веб-сайте www.saeco.com/care. Если не удастся самостоятельно справиться с возникшими проблемами, обратитесь в местный центр поддержки потребителей Philips. Контактные данные см. на гарантийном талоне.

Проблема	Причина	Способы решения
В моей новой кофемашине оказались остатки кофе.	При тестировании машины мы использовали настоящий кофе.	Мы тщательно очистили машину, однако в ней по-прежнему могут присутствовать следы кофе. Однако машина является абсолютно новой.
Кофемашина находится в режиме DEMO (Деморежим).	Значок режима ожидания был нажат более 8 секунд.	Выключите и снова включите кофемашину с помощью переключателя питания, расположенного на задней панели кофемашины.
Поддон для капель заполняется слишком быстро/в поддоне для капель всегда содержится немного воды.	Это нормально. Для промывки внутренних контуров и варочной группы кофемашина использует воду. Часть этой воды выходит из внутренних систем и попадает в поддон для капель.	Поддон для капель необходимо опорожнять ежедневно или когда всплывет красный индикатор заполнения поддона для капель (Рис. 29). Совет. Поставьте чашку под носик подачи, чтобы собрать воду, вытекающую из него после промывки.

Проблема	Причина	Способы решения
Значок опорожнения контейнера для кофейной гущи остается на дисплее.	Контейнер для кофейной гущи был освобожден от содержимого, когда кофемашина была отключена от розетки электросети, или он был установлен в кофемашину слишком быстро.	Извлеките контейнер для кофейной гущи, подождите по крайней мере 5 секунд и затем вставьте его снова.
Кофемашина предлагает очистить контейнер для кофейной гущи, даже если он не полон.	Кофемашина не сбросила счетчик циклов при последней очистке контейнера для кофейной гущи.	Всегда ждите около 5 секунд перед установкой обратно контейнера для кофейной гущи. Таким образом счетчик порций кофе будет обнулен, и количество порций кофе будет учитываться правильно.
Контейнер для кофейной гущи заполнен, а значок опорожнения контейнера для кофейной гущи не появился на дисплее.	Вы снимали поддон для капель, не выполнив очистку контейнера для кофейной гущи.	При снятии поддона для капель всегда очищайте контейнер для кофейной гущи, даже если он содержит мало кофейной гущи. Это обеспечивает обнуление счетчика порций кофе и правильный учет количества порций кофе.
Я не могу извлечь варочную группу.	Варочная группа расположена неправильно.	Выполните сброс настроек кофемашины следующим образом: закройте сервисную дверцу. Выключите кофемашину, а затем снова включите ее и подождите, пока она будет готова к использованию. Попробуйте снова извлечь варочную группу. Пошаговые инструкции см. в разделе «Снятие и установка варочной группы».
Я не могу вставить варочную группу.	Варочная группа расположена неправильно.	Выполните сброс настроек кофемашины следующим образом: закройте сервисную дверцу. Не устанавливайте варочную группу обратно в кофемашину. Выключите кофемашину и отключите ее от электросети. Подождите 30 секунд, затем снова подключите кофемашину к электросети, включите и подождите, пока она будет готова к использованию. Затем установите варочную группу в правильное положение и вставьте ее обратно в кофемашину. Пошаговые инструкции см. в разделе «Снятие и установка варочной группы».
Кофе получается слишком слабым.	Варочная группа загрязнена или нуждается в смазке.	Снимите варочную группу, промойте ее под струей и дайте высохнуть. Затем смажьте движущиеся части (см. «Смазывание варочной группы»).

Проблема	Причина	Способы решения
	<p>Кофемашина выполняет автоматическую регулировку. Эта процедура запускается автоматически, когда кофемашина используется в первый раз, когда был выбран другой тип кофейных зерен или после продолжительного перерыва в использовании.</p>	<p>Приготовьте сначала 5 чашек кофе, чтобы предоставить кофемашине возможность выполнить автоматическую регулировку.</p>
	<p>Кофемолка настроена на слишком грубый помол.</p>	<p>Отрегулируйте кофемолку, установив более тонкий помол (более низкое значение). Приготовьте 2–3 напитка, чтобы иметь возможность в полной мере определить различия.</p>
<p>Кофе недостаточно горячий.</p>	<p>Установлено слишком низкое значение температуры.</p>	<p>Установите для температуры максимальное значение (Рис. 42).</p>
	<p>Холодная чашка снижает температуру напитка.</p>	<p>Подогрейте чашки, ополоснув их горячей водой.</p>
	<p>Добавление молока уменьшает температуру напитка.</p>	<p>Независимо от того, добавляется горячее или холодное молоко, это всегда снижает температуру кофе. Подогрейте чашки, ополоснув их горячей водой.</p>
<p>Кофе не вытекает или вытекает слишком медленно.</p>	<p>Фильтр для воды AquaClean не был правильно подготовлен для установки.</p>	<p>Извлеките фильтр AquaClean и подайте немного горячей воды. Если это сработает, фильтр AquaClean был установлен неправильно. Переустановите и активируйте фильтр AquaClean и выполните все действия, описанные в разделе «Фильтр для воды AquaClean».</p>
		<p>После продолжительного перерыва в использовании необходимо снова подготовить фильтр для воды AquaClean к применению и подать 2-3 чашки горячей воды.</p>
	<p>Засорился фильтр для воды AquaClean.</p>	<p>Заменяйте фильтр для воды AquaClean раз в 3 месяца. Фильтр, которому больше 3 месяцев, может засориться.</p>
	<p>Кофемолка настроена на слишком тонкий помол.</p>	<p>Отрегулируйте кофемолку, установив более грубый помол (более высокое значение). Обратите внимание, это может повлиять на вкус кофе.</p>
	<p>Варочная группа загрязнена.</p>	<p>Снимите варочную группу и промойте ее под струей воды (см. «Очистка варочной группы под струей воды»).</p>

Проблема	Причина	Способы решения
	Носик выхода кофе засорен.	Очистите носик выхода кофе и его отверстия, используя ершик или иголку.
	Засорился тракт подачи молотого кофе.	Выключите кофемашину и извлеките варочную группу. Откройте крышку отделения для предварительно молотого кофе и вставьте в него ручку ложки. Перемещайте ручку вверх и вниз, пока засорившееся отверстие не будет прочищено (Рис. 28).
	В контурах машины образовалась накипь.	Очистите от накипи кофемашину с помощью средства очистки от накипи (см. «Процесс очистки от накипи») Philips. Всегда очищайте кофемашину от накипи, когда появляется соответствующий запрос.
Не удается получить молочную пену.	Внутренний капучинатор загрязнен или вставлен неправильно.	Очистите внутренний капучинатор и убедитесь в том, что он вставлен правильно (см. «Очистка внутреннего капучинатора под струей воды»).
	Используемое молоко не пригодно для взбивания.	Объем и качество пены зависят от типа молока.
Молоко разбрызгивается.	Молоко недостаточно охлаждено.	Убедитесь, что используемое молоко взято непосредственно из холодильника.
	Гибкая трубка для подачи молока не подключена должным образом.	Откройте крышку внутреннего капучинатора (Рис. 37) выхода кофе и убедитесь, что гибкая трубка для подачи молока полностью подключена к капучинатору (Рис. 43). Обратите внимание на то, что капучинатор и трубки для подачи молока могут быть горячими. Перед тем как прикоснуться к капучинатору и трубкам, дайте им остыть.

Проблема	Причина	Способы решения
	Капучинатор и трубки для подачи молока загрязнены.	Извлеките внутренний капучинатор (см. «Очистка внутреннего капучинатора под струей воды») и разберите его. Промойте все детали под струей воды. Для тщательной очистки используйте средство для очистки контура молока Philips и выполните очистку от молока в меню «Состояние» и «Hygiesteam» Обратите внимание на то, что если детали были очищены в посудомоечной машине, они могут быть засорены частицами пищи или остатками чистящего средства. Рекомендуется внимательно осмотреть их, чтобы убедиться, что они не засорены.
		Мы рекомендуем выполнять программу HygieSteam каждый день: 1) Коснитесь значка «Состояние» на панели управления. 2) Выберите HygieSteam. 3) Затем подтвердите все шаги на дисплее.
	Трубки для подачи молока засорены.	Всегда храните емкость для молока без трубок для подачи молока в холодильнике. Остатки молока могут накопиться в трубках для подачи молока и заблокировать поток молока, вытекающего через трубки. Промойте трубки для молока, прежде чем убрать их на хранение.
Возможно, кофемашина протекает.	Для промывки внутренних контуров и варочной группы кофемашина использует воду. Эта вода протекает через внутреннюю систему и попадает прямо в поддон для капель. Это нормально.	Поддон для капель необходимо опорожнять ежедневно или когда всплывет индикатор заполнения поддона для капель через крышку (Рис. 29). Совет. Поместите чашку под носик для подачи воды, чтобы собрать воду после промывки и уменьшить объем воды в поддоне для капель.
	Поддон для капель переполнен, так что создается впечатление, что кофемашина протекает.	Поддон для капель необходимо опорожнять ежедневно или когда всплывет индикатор заполнения поддона для капель через крышку (Рис. 29).
	Резервуар для воды не был полностью вставлен, из него вытекло немного воды, поэтому в кофемашину попал воздух.	Убедитесь, что резервуар для воды находится в правильном положении: извлеките его и снова вставьте в кофемашину как можно глубже.
	Засорилась или загрязнилась варочная группа.	Промойте варочную группу.

Проблема	Причина	Способы решения
	Кофемашина не установлена на ровной горизонтальной поверхности.	Установите кофемашину на горизонтальную поверхность так, чтобы поддон для капель не переполнялся и индикатор заполнения поддона для капель работал должным образом.
Мне не удается активировать фильтр для воды AquaClean, при этом кофемашина запрашивает удаление накипи.	Фильтр не был установлен или не заменен вовремя после того, как на экране отобразилось напоминание о фильтре AquaClean. Это означает, что в кофемашине имеются еще отложения накипи.	Сначала очистите машину от накипи, а затем установите фильтр для воды AquaClean.
Новый фильтр для очистки воды не подходит.	Вы пытаетесь установить фильтр, отличный от фильтра для воды AquaClean.	Для машины подходит только фильтр для воды AquaClean.
	Резиновое кольцо на фильтре для воды AquaClean расположено неправильно.	Установите заново резиновое кольцо на фильтр для воды AquaClean.
Кофемашина издает громкий шум.	Шум при работе данной кофемашины является нормальным явлением.	Если кофемашина начинает издавать необычные звуки, очистите варочную группу и смажьте ее (см. «Смазывание варочной группы»).
	Фильтр для воды AquaClean был неправильно подготовлен, и теперь в кофемашину попал воздух.	Извлеките фильтр для воды AquaClean из резервуара для воды и правильно подготовьте его к использованию, прежде чем установить на место. Пошаговые инструкции см. в разделе «Фильтр для воды AquaClean».
	Не полностью вставлен резервуар для воды, и в машину попал воздух.	Убедитесь, что резервуар для воды находится в правильном положении: извлеките его и установите на место, вставив его в машину как можно глубже.
При первой попытке подключения кофемашины к сети Wi-Fi кофемашине этого сделать не удалось.	Ваше имя и пароль для сети Wi-Fi являются неправильными.	Проверьте имя и пароль для сети Wi-Fi.
	Кофемашина и маршрутизатор Wi-Fi находятся вне радиуса действия друг друга.	Обеспечьте, чтобы кофемашина и маршрутизатор Wi-Fi находились в радиусе действия друг друга, или используйте ретранслятор Wi-Fi.
Машине не удается найти домашнюю сеть Wi-Fi.	Маршрутизатор Wi-Fi не работает должным образом.	Убедитесь, что маршрутизатор Wi-Fi работает правильно и подключен к Интернету.

Проблема	Причина	Способы решения
	Кофемашина не находится в радиусе действия маршрутизатора.	Обеспечьте, чтобы кофемашина находилась в пределах радиуса действия маршрутизатора. Также можно использовать ретранслятор сигналов Wi-Fi.
	Маршрутизатор, к которому пытается подключиться кофемашина, является двухполосным с частотой 5 ГГц, и ваша кофемашина не пытается подключаться к сети 2,4 ГГц.	Сетевые системы с частотой 5 ГГц не поддерживаются. Временно выключите диапазон частот 5 ГГц на маршрутизаторе и повторите попытку установления подсоединения кофемашины к другой полосе того же маршрутизатора (2,4 ГГц). После успешного установления соединения снова включите частоту 5 ГГц.
Я пока не могу использовать Alexa и Amazon Smart Reorders.	Вы не установили подключение вашей учетной записи Amazon к вашей учетной записи Saeco.	<p>Для подключения учетной записи Amazon к учетной записи Saeco следуйте инструкциям на панели управления кофемашины, чтобы получить возможность использовать голосовое управление Alexa и службу Amazon Smart Reorders.</p> <p>Примечание. Для использования этих функций необходимо иметь приложение Alexa или устройство Alexa, а также требуется включить службу Amazon Smart Reorders на Amazon. Сервисы Amazon доступны не во всех странах.</p>
Соединение Wi-Fi кофемашины работало, но теперь перестало работать.	Изменилось ваше имя и/или пароль для сети Wi-Fi.	Следуйте инструкциям раздела «Подключение к Wi-Fi» и выберите сеть с новым именем Wi-Fi для подключения.
	Изменился пароль для сети Wi-Fi.	Следуйте инструкциям раздела «Подключение к Wi-Fi» и введите новый пароль для сети Wi-Fi.
	Ваш маршрутизатор Wi-Fi не работает должным образом.	Проверьте маршрутизатор и убедитесь, что он работает.
	Соединение Wi-Fi может быть прервано в результате воздействия электромагнитных или других помех.	Не подносите прибор к другим электронным устройствам, которые могут стать причиной этих помех.
	Ни одно из вышеперечисленных решений не работает.	Выключите и снова включите кофемашину с помощью переключателя питания на задней панели, чтобы повторно проверить подключение Wi-Fi.

Технические характеристики

Производитель оставляет за собой право изменять технические характеристики изделия для его улучшения. Указанные установленные значения являются приблизительными.

Описание	Значение
Размер (Ш x В x Г)	287 x 396 x 487 мм
Вес	11–12,4 кг
Длина сетевого шнура	1200 мм
Резервуар для воды	1,7 литра, съемный
Вместимость контейнера для кофейных зерен	450 г
Вместимость контейнера для кофейной гущи	15 порций
Объем емкости для молока	600 мл
Регулировка высоты носика	75–148 мм
Номинальное напряжение — Энергопотребление — Питание	См. информационную табличку на внутренней поверхности сервисной дверцы
Диапазон частот Wi-Fi	2,4 ГГц 802.11 b/g/n

Заявление о соответствии

Настоящим компания DAP B.V. заявляет, что автоматические эспрессо-кофемашины SM8780, SM8782, SM8785, SM8885 и SM8889 соответствуют Директиве 2014/53/EU.

Полный текст Декларации ЕС о соответствии доступен по следующему интернет-адресу:

<https://www.saeco.com>.

Полностью автоматические эспрессо-кофемашины SM8780, SM8782, SM8785, SM8885 и SM8889 оснащены модулю Wi-Fi, 2,4 ГГц 802.11 b/g/n (каналы 1..13). Максимальная мощность передачи < 100 мВт (20 дБм).

Wi-Fi

Кофемашина — сетевое оборудование в соответствии с рег. (EU) No 801/2013 и предназначенная для постоянного подключения к сети 2,4 ГГц 802.11 b/g/n.

Автоматическая кофемашина для эспрессо

Изготовитель: "ДАП Б.В.", Туссендиепен 4 а, 9206АД, Драхтен, Нидерланды.

Импортер на территорию России и Таможенного Союза: ООО "Техника для дома Филипс", Российская Федерация, 123022, г. Москва, ул. Сергея Макеева, д. 13, 5 этаж, помещение XVII, комната 31, номер телефона +7 495 961-1111

SM8889, SM8885, SM8780, SM8782, SM8785: 230 В; 50 Гц; 1500 Вт

Прибор класса I

Для бытовых нужд.

Сделано в Италии

Условия хранения, эксплуатации

Температура	0 °C - +50 °C
-------------	---------------

Относительная влажность	20 % - 95 %
-------------------------	-------------

Атмосферное давление	85 - 109 kPa
----------------------	--------------



Упаковочные материалы, изготовленные не из пластмассы, содержат бумагу и картон.



Упаковочные материалы из пластмассы содержат полиэтилен низкой плотности (LDPE), если не указано иное.
