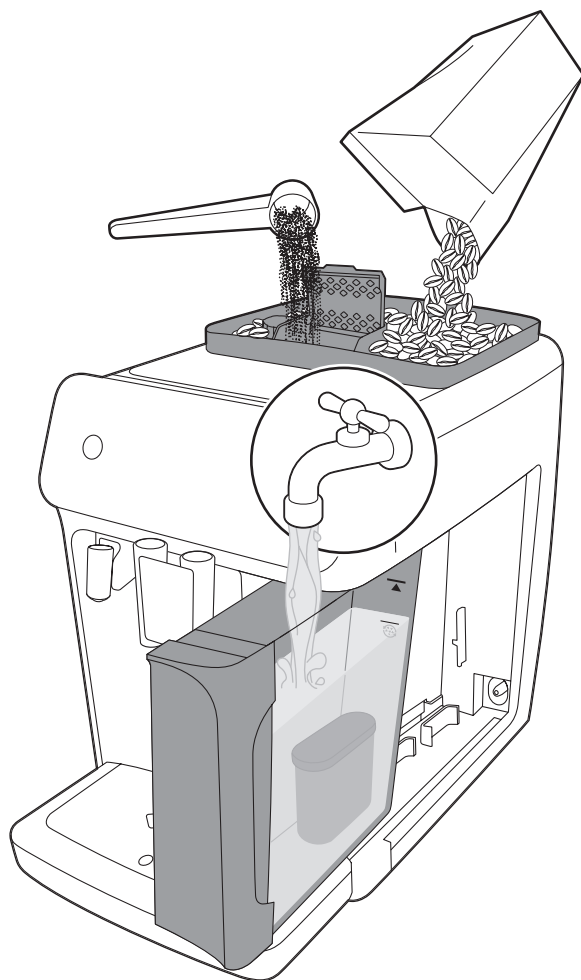


PHILIPS

Fully automatic
espresso machine

4300 series
5400 series



CS UŽIVATELSKÁ PŘÍRUČKA

ET KASUTUSJUHEND

HR KORISNIČKI PRIRUČNIK

LV LIETOT JA

ROKASGR MATA

LT NAUDOTOJO VADOVAS

HU FELHASZNÁLÓI

KÉZIKÖNYV

PL INSTRUKCJA OBSŁUGI

RO MANUAL DE UTILIZARE

SL UPORABNIŠKI PRIROČNIK

SK NÁVOD NA POUŽITIE

SR УПУТСТВО ЗА

КОРИШЋЕЊЕ

BG РЪКОВОДСТВО ЗА

ПОТРЕБИТЕЛЯ

UK ПОСІБНИК КОРИСТУВАЧА

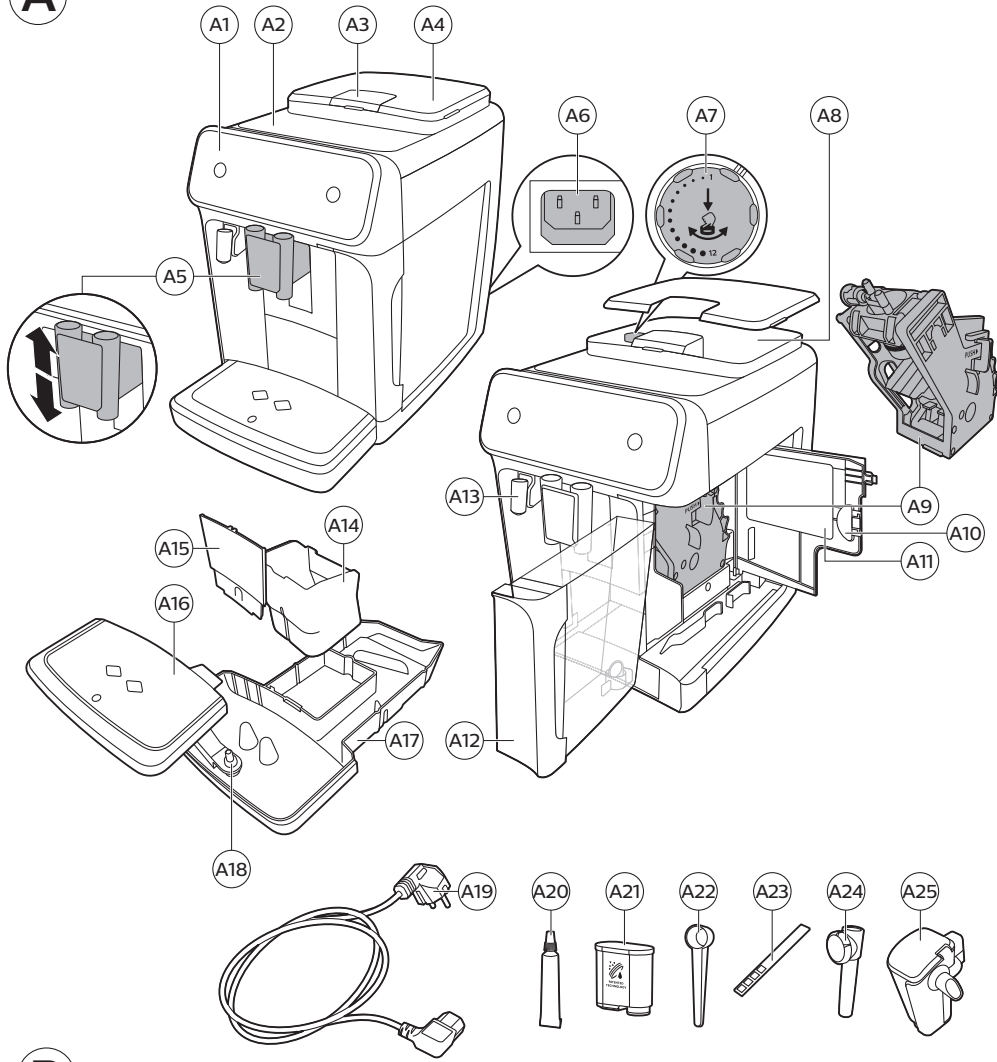
EL ΕΓΧΕΙΡΙΔΙΟ ΧΡΗΣΗΣ



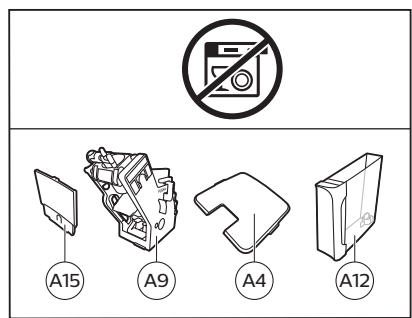
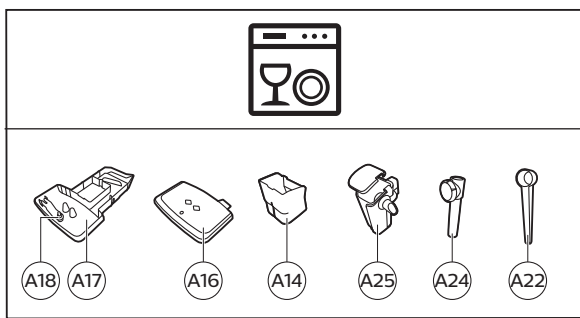
www.philips.com/coffee-care

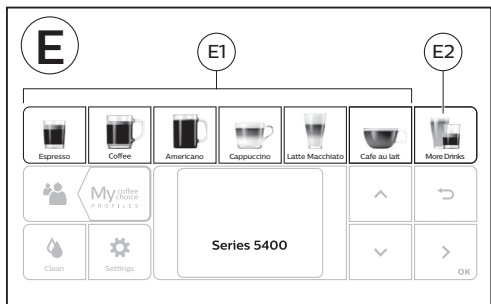
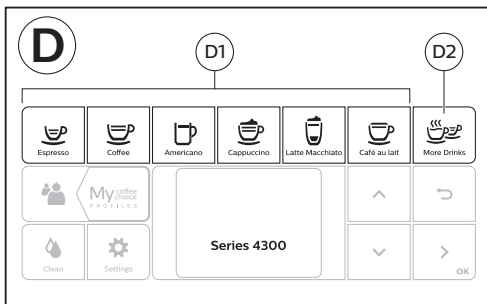
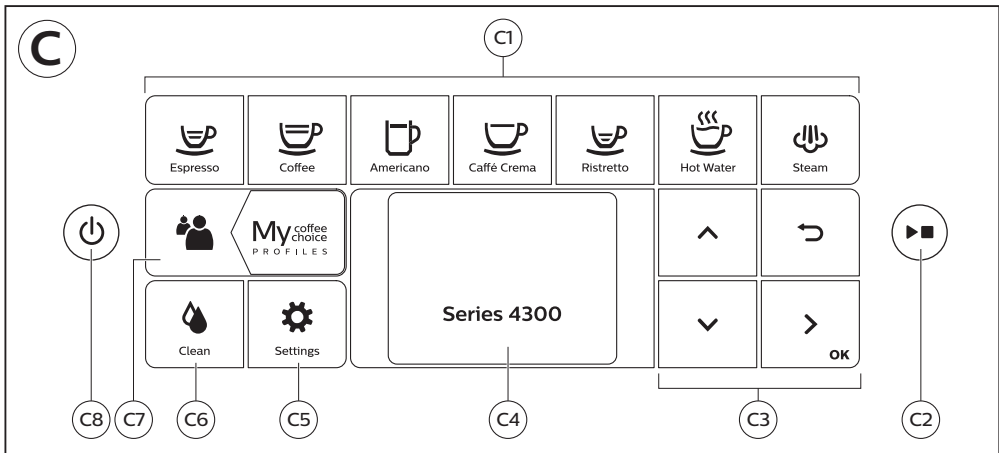


A



B





F

	A20	A21	A22	A23	A24	A25
Series 4300 Series 5400						
Classic Milk Frother EP4327 EP4324 EP4321 	✓	✓	✓	✓	✓	✗
LatteGo EP5447 EP5446 EP5444 EP5443 EP5441 EP4349 EP4346 EP4343 EP4341 	✓	✓	✓	✓	✗	✓

Saturs

Ieīces pārskāts (A att.) _____	67
Vadības panelis _____	67
Ievads _____	68
Pirms pirmās lietošanas reizes _____	69
Dzērienu gatavošana _____	70
Dzērienu personalizēšana _____	73
Ieīces iestatījumu pielāgošana _____	73
Gatavošanas vienības izņemšana un ievietošana _____	75
Tīrīšana un kopšana _____	75
Ūdens filtrs „AquaClean” _____	78
Atkaļķošanas procedūra (30 min) _____	79
Piederumu pasūtīšana _____	80
Traucējummeklēšana _____	80
Tehniskie rādītāji _____	86

Ieīces pārskāts (A att.)

A1	Vadības panelis	A10	Apkopes vāks
A2	Tašu paliktnis	A11	Datu etiķete ar modeļa numuru
A3	Maltās kafijas nodalījums	A12	Ūdens tvertne
A4	Kafijas pupiņu tvertnes vāks	A13	Karstā ūdens tekne
A5	Regulējama kafijas tekne	A14	Kafijas biezinātāja tvertne
A6	Strāvas vada ligzda	A15	Kafijas biezinātāja tvertnes priekšpuse
A7	Smalcinātāja iestatījumu slēdzis	A16	Pilēšanas paplātes pārsegs
A8	Kafijas pupiņu piltuve	A17	Pilēšanas paplāte
A9	Gatavošanas vienība	A18	Pilēšanas paplātes pilnuma indikators

Piederumi

A19	Barošanas vads	A23	Ūdens cietības pārbaudes sloksnīte
A20	Smērvielas tūbiņa	A24	Klasiskais piena putotājs (tikai atsevišķiem modeļiem)
A21	Ūdens filtrs „AquaClean”	A25	LatteGo (piena tvertne) (tikai atsevišķiem modeļiem)
A22	Mērkarote		

Vadības panelis




Ir pieejamas vairākas šī espresso automāta versijas, un tām ir atšķirīgi kontroles paneli. Katrai versijai ir savs modeļa numurs. Modeļa numurs ir redzams uz datu etiķetes apkopes durvīņu iekšpusē (skatīt

A11. att.). Modeļa numuru varat redzēt, pieskaroties ikonai Settings (Iestatījumi)  un atlasot vienumu "Support" (Atbalsts).

Pārskatu par visām pogām un ikonām skatiet C, D un E attēlā. Apakšā ir atrodams apraksts.

Izmantojiet augšupvērstās/lejupvērstās bultiņas, lai ritinātu displejā, un pieskarieties ikonai OK, lai atlasītu vai apstiprinātu jūsu izvēli.

Visi modeļi (C/D/E att.)

Viena pieskāriena dzēriena ikonas (C1/D1/E1)	C3. Navigācijas ikonas (uz augšu, uz leju, atpakaļ, OK (labi))	C6. Tīršanas funkciju izvēlne 
C2. Palaišana/apturēšana ► poga	C4. Displejs	C7. Personīgie profili 
Izvēlne ar citiem dzērieniem (D2/E2)	C5. Ierīces iestatījumi 	C8. Ieslēgšanas/izslēgšanas poga

Tikai modeļiem EP4327, EP4324, EP4321 (C att.)

Viena pieskāriena dzēriena ikonas (C1): Espresso, Coffee (Kafija), Americano (Amerikāņu kafija), Caffé Crema, Ristretto, karsts ūdens un tvaiks

Tikai modeļiem EP4349, EP4346, EP4343, EP4341 (D att.)

Viena pieskāriena dzēriena ikonas (D1): Espresso, Coffee (Kafija), Americano (Amerikāņu kafija), Cappuccino (Kapučīno), Latte Macchiato (Late makjato), Caf  au lait (Kafija ar pienu)

Tikai EP5447, EP5446, EP5444, EP5443, EP5441 (E att.)


Viena pieskāriena dzēriena ikonas (E1): Espresso, Coffee (Kafija), Americano (Amerikāņu kafija), Cappuccino (Kapučīno), Latte Macchiato (Late makjato), Caf  au lait (Kafija ar pienu)

Ievads

Apsveicam ar jūsu Philips pilnīgi automātiskā kafijas automāta pirkumu! Lai pilnvērtīgi izmantotu Philips piedāvātās atbalsta iespējas, reģistrējiet produktu vietnē www.philips.com/registeryourcoffee.com vai skenējot QR kodu (1. att.) šajā brošūrā.

Pirms izmantojat ierīci pirmo reizi, uzmanīgi izlasiet atsevišķo drošības brošūru un saglabājiet to, lai vajadzības gadījumā varētu ieskatīties tajā arī turpmāk.

Lai palīdzētu jums uzsākt un izmantot kafijas automātu pēc iespējas efektīvāk, Philips piedāvā dažādu veidu atbalstu. Iepakojumā saturs:

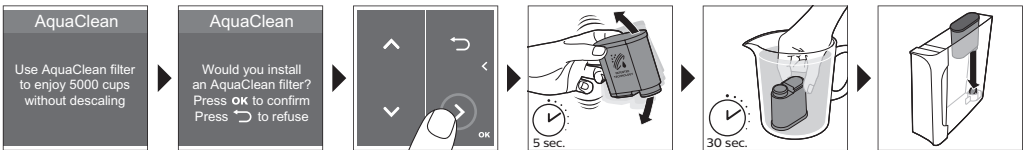
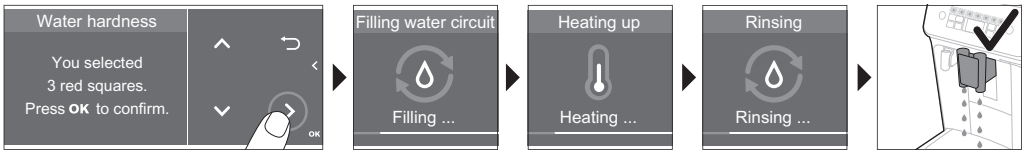
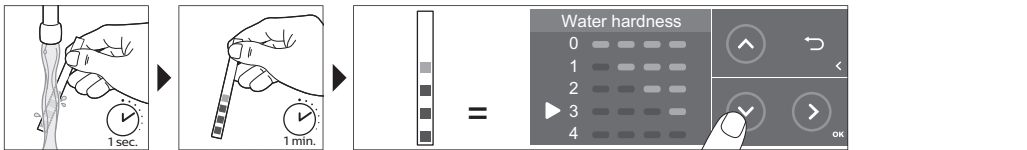
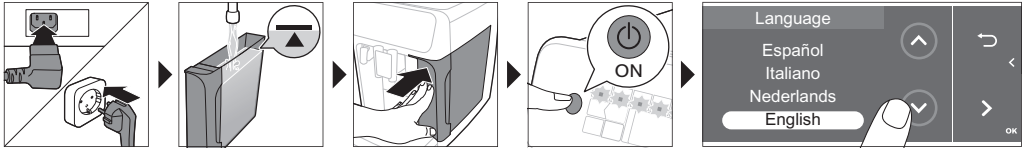
- 1 Šī lietošanas rokasgrāmata, kurā iekļauti lietošanas norādījumi ar attēliem un detalizētāka informācija par ierīces tīršanu un kopšanu.
- 2 Atsevišķā drošības brošūra, kas satur norādījumus par ierīces drošu lietošanu.
- 3 Lai saņemtu tiešsaistes atbalstu (bieži uzdotie jautājumi, filmas u. c.), noskenējiet QR kodu uz brošūras vāka vai apmeklējiet vietni www.philips.com/coffee-care. QR kodu varat redzēt, pieskaroties ikonai Settings (Iestatījumi)  un atlasot vienumu "Support" (Atbalsts).

i Šī ierīce ir pārbaudīta ar kafiju. Arī rūpīgi iztīrītā ierīcē iespējamas kafijas paliekas. Tomēr mēs garantējam, ka ierīce ir pavisam jauna.

Šī ierīce automātiski pielāgo maltās kafijas daudzumu, kas tiek izmantots visgaršīgākās kafijas pagatavošanai. Lai ļautu ierīcei pabeigt tās pašregulāciju, pirmajā lietošanas reizē jāpagatavo piecas kafijas porcijas.

Pirms pirmās lietošanas reizes noteikti jāizskalo „LatteGo” (piena tvertne) vai klasiskais piena putotājs.

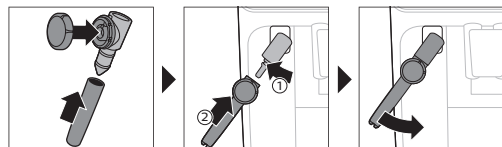
Pirms pirmās lietošanas reizes



LatteGo salikšana (tikai noteiktiem modeļiem)



Klasiskā piena putotāja (tikai noteiktiem modeļiem) salikšana



Dzērienu gatavošana

Vispārīgās darbības

- 1 Ielejiet ūdens tvertnē krāna ūdeni un ieberiet pupiņu tvertnē pupiņas.
- 2 Iespraudiet mazo kontaktdakšu ierīces aizmugurē esošajā kontaktligzdā. Iespraudiet kontaktdakšu elektrotīkla kontaktligzdā.
- 3 Lai ieslēgtu ierīci, nospiediet ieslēgšanas/izslēgšanas pogu.
 - Ierīce sāk uzkarst un veic automātisko skalošanas ciklu.
 - Ierīce ir gatava lietošanai, kad visi dzērienu ikonu indikatori deg nepārtraukti.
- 4 Novietojiet tasi zem kafijas padeves teknes. Lai kafijas padeves teknes augstumu pielāgotu izmantotās (2. att.) tases vai glāzes izmēram, bīdīet tekni uz augšu vai uz leju.

Kafijas pagatavošana no kafijas pupiņām

- 1 Lai pagatavotu kafiju, pieskarieties izvēlētā (3. att.) dzēriena ikonai vai pieskarieties ikonai (4. att.) "More Drinks" (Vairāk dzērienu) (tikai atsevišķiem modeļiem).
 - Tagad varat pielāgot dzērienu atbilstoši savai gaumei (5. att.). Ar augšupvērsto un lejupvērsto bultiņu (6. att.) noregulējiet kafijas stiprumu. Ja vēlaties pielāgot iestatījumus (7. att.), pieskarieties ikonai OK (Labi).
- 2 Lai sāktu atlasītā dzēriena gatavošanu, jebkurā brīdī nospiediet palaišanas/apturēšanas pogu ►►.
- 3 Lai apturētu dzēriena vai kafijas padevi pirms ierīce ir beigusi darbu, vēlreiz nospiediet sākšanas/apturēšanas ►► pogu.

i Lai pagatavotu divas kafijas vienlaikus, pieskarieties dzēriena ikonai divreiz vai atlasiet ikonu "2x", ritinot attiecīgo joslu.

⚠ Neizmantojiet kafijas pupiņas, kas ir karamelizētas vai ar pievienotu garšu.

Dzērienu ar pienu pagatavošana, izmantojot LatteGo (piena tvertni)

⚠ LatteGo komplektā ir piena tvertne, rāmis un glabāšanas krūzītes vāks. Lai novērstu noplūdes risku, pirms piena tvertnes uzpildīšanas pārliecinieties, vai rāmis ir pareizi samontēts ar piena tvertni.

- 1 Lai saliktu „LatteGo”, vispirms ievietojiet piena tvertnes augšpusi zem āķa rāmja augšpusē (8. att.). Tad iespiediet vietā piena tvertnes apakšējo daļu. Kad tā nofiksējas vietā, dzirdēsiet klikšķi (9. att.).

Piezīme. Pirms piena tvertnes un rāmja savienošanas pārliecinieties, vai tie ir tīri, it īpaši šo daļu saskares virsmas.

- 2 Nedaudz sagāziet LatteGo un uzlieciet to uz karstā ūdens teknes (10. att.). Tad iespiediet to vietā, līdz tā nofiksējas (11. att.).
- 3 Piepildiet LatteGo ar pienu (12. att.). Piena tvertni nedrīkst uzpildīt virs maksimālā līmeņa atzīmes.

i Ja piena daudzums ir personalizēts, iespējams, ka piena tvertnē ir jāiepilda vairāk vai mazāk piena, nekā šim dzērienam ir norādīts uz LatteGo.

👉 Vienmēr izmantojiet pienu tieši no ledusskapja, lai būtu vislabākais rezultāts.

- 4 Novietojiet tasi uz pilēšanas paplātes.
- 5 Lai atlasītu citu dzērienu, pieskarieties izraudzītā dzēriena ar pienu ikonai vai pieskarieties ikonai “More Drinks” (Vairāk dzērienu) (tikai atsevišķiem modeļiem)
 - Tagad varat pielāgot dzērienu iestatījumus pēc vēlēšanās.
- 6 Nospiediet sākšanas/apturēšanas pogu **▶■**.
 - Gatavojot kapučīno, espresso ar nedaudz putām vai late makjato, ieīce vispirms izvada pienu un pēc tam kafiju. Gatavojot latte kafiju vai kafiju ar pienu, ieīce vispirms izvada kafiju un pēc tam pienu.
 - Lai apturētu piena padevi pirms ieīce ir izvadījusi iepriekš iestatīto daudzumu, nospiediet sākšanas/apturēšanas **▶■** pogu.
- 7 Lai apturētu visa dzēriena (piena un kafijas) padevi, pirms ieīce ir beigusi darbu, nospiediet un pieturiet sākšanas/apturēšanas **▶■** pogu.

Piena putošana vai uzkarsēšana ar klasisko piena putotāju

👉 Lai iegūtu vislabāko putu kvalitāti, vienmēr izmantojiet tieši no ledusskapja ņemtu pienu.

- 1 Sasveriet uz ieīces esošo melno silikona rokturi pa kreisi un uzbīdīet piena putotāju uz tā (13. att.).
- 2 Gatavojot kapučīno, piena krūzē iepildiet aptuveni 100ml piena, bet late makjato gadījumā iepildiet aptuveni 150ml piena.
- 3 Iegremdējiet piena putotāju pienā 1 cm dziļumā.
- 4 Pieskarieties tvaika ikonai (14. att.).
- 5 Ja vēlaties uzputot pienu, pagrieziet klasiskā piena putotāja pogu uz piena putošanas ikonu (15. att.). Ja vēlaties uzkarsēt pienu, pagrieziet klasiskā piena putotāja pogu uz piena uzkarsēšanas ikonu (16. att.).
- 6 Pārliecinieties, vai ikona uz klasiskā piena putotāja pogas ir savietota ar melno bultiņu.
- 7 Lai sāktu (17. att.) darbību, nospiediet ieslēgšanas/apturēšanas **▶■** pogu.
 - Ieīce sāk uzsilt, tvaiks tiek iespiests pienā, un piens tiek vai nu saputots, vai uzkarsēts.
- 8 Kad tasē ir iepildīts vēlamais daudzums piena putu, nospiediet sākšanas/apturēšanas pogu **▶■** vēlreiz, lai pārtrauktu piena putošanu/karsēšanu.

i Nekad netvaicējiet pienu ilgāk par 90 sekundēm. Tvaika padeve tiek automātiski apturēta pēc 90 sekundēm.

i Nav nepieciešams putošanas laikā kustināt piena trauku, lai iegūtu vislabākās piena putas.

Papildu deva (ExtraShot) (tikai atsevišķiem modeļiem)

Jūsu ierīce piedāvā iespēju kafijas un piena dzērieniem pievienot papildu Ristretto devu, piemēram, ja vēlaties kafiju stiprāku.

- 1 Novietojiet zem teknes tasi.
- 2 Pieskarieties kādai no viena pieskāriena dzēriena ikonām, lai atlasītu dzērienu, vai pieskarieties ikonai "More Drinks" (Vairāk dzērienu) (tikai atsevišķiem modeļiem), lai izvēlētos citu dzērienu.
- 3 Izmantojiet augšupvērsto bultiņu, lai iestatītu lielāko stiprumu, un pēc tam atlasiet funkciju (18. att.) ExtraShot (Papildu deva).
- 4 Ja vēlaties personalizēt citus iestatījumus, pieskarieties ikonai OK (Labi) Lai sāktu dzēriena gatavošanas ciklu, pēc tam nospiediet palaišanas/apturēšanas ikonu ►■.
- 5 Lai apturētu dzēriena padevi, pirms ierīce ir beigusi darbu, vēlreiz nospiediet sākšanas/apturēšanas ►■ ikonu.

i Atlasot funkciju ExtraShot (Papildu deva), vienlaikus varat pagatavot tikai vienu kafiju.

Kafijas pagatavošana no maltas kafijas

Ja, piemēram, jūs dodat priekšroku citas šķirnes kafijai vai kafijai ar samazinātu kofeīna daudzumu, pupiņu vietā varat izvēlēties maltu kafiju.

- 1 Atveriet maltās kafijas nodalījuma vāku un ieberiet tajā (19. att.) vienu mērkaroti maltās kafijas. Uzlieciet vāku.
- 2 Pieskarieties kādai no viena pieskāriena dzēriena ikonām vai pieskarieties ikonai "More Drinks" (Vairāk dzērienu), lai izvēlētos citu dzērienu.
- 3 Atlasiet maltās kafijas funkciju. To var izdarīt divējādi:
 - izmantojiet lejupvērsto bultiņu, lai iestatītu visvājāko stiprumu, un pēc tam atlasiet maltās kafijas funkciju;
 - pieskarieties iestatījumu ikonai ⚙ un izmantojiet lejupvērsto bultiņu, lai atlasītu maltās kafijas funkciju.
- 4 Lai apturētu kafijas padevi, pirms ierīce ir beigusi darbu, vēlreiz nospiediet sākšanas/apturēšanas ►■ pogu.

i Atlasot maltās kafijas funkciju:

- tā tiks automātiski saglabāta;
- vienā reizē varat pagatavot tikai vienu kafiju;
- nevarat atlasīt citu aromāta stiprumu.

Karsta ūdens padeve

- 1 Ja LatteGo vai piena putotājs ir pievienots noņemiet to.
- 2 Novietojiet zem karstā ūdens teknes tasīti.
- 3 Pieskarieties ikonai "Hot Water" (Karsts ūdens) (tikai atsevišķiem modeļiem) vai pieskarieties ikonai "More Drinks" (Vairāk dzērienu) (tikai atsevišķiem modeļiem) (4. att.), lai atlasītu karstu ūdeni.
- 4 Izmantojiet augšupvērstās/lejupvērstās bultiņas, lai pielāgotu karstā ūdens tilpumu un/vai temperatūru atbilstoši jūsu vēlmēm.
- 5 Nospiediet sākšanas/apturēšanas pogu ►■.
 - Karstais ūdens tiks izvadīts no karstā ūdens teknes (20. att.).

- 6 Lai apturētu karstā ūdens padevi, pirms ierīce ir beigusi darbu, vēlreiz nospiediet sāksšanas/apturēšanas ► pogu.

Dzērienu personalizēšana

Ar šo ierīci varat pielāgot dzēriena iestatījumus pēc vēlēšanās un saglabāt pielāgotos iestatījumus personīgajā profilā. Dažādajiem profiliem ir atšķirīgas krāsas.


Kad esat atlasījis dzērienu, pieskaroties kādai no viena pieskāriena dzēriena ikonām vai ikonai "More Drinks" (Vairāk dzērienu) (tikai atsevišķiem modeļiem), varat veikt tālāk norādītās darbības.

- 1 Pielāgot aromāta stiprumu, izmantojot augšupvērsto un lejupvērsto ikonu (21. att.). No 5 pieejamajām stipruma pakāpēm zemākā ir vājākā, bet augstākā ir stiprākā.
- 2 Pielāgot kafijas daudzumu (22. att.) un/vai piena daudzumu (tikai atsevišķiem modeļiem), izmantojot augšupvērsto un lejupvērsto ikonu. Katram iestatījumam ir pieejamas 5 pakāpes.

i Tiklīdz ierīce ir pabeigusi kafijas pagatavošanu, atlasītie iestatījumi tiks automātiski saglabāti izvēlētajā profilā.

Profila atlasīšana

Jūs varat atlasīt profilu un saglabāt recepti, izmantojot My coffee choice profiles (Manas kafijas izvēles profili).

- 1 Lai atlasītu kādu no krāsainajiem profiliem, pieskarieties vairākas reizes profilu ikonai . Visiem profiliem ir atšķirīgas krāsas.
- 2 Atlasiet dzērienu, pieskaroties kādai no viena pieskāriena dzēriena ikonām vai pieskaroties ikonai "More Drinks" (Vairāk dzērienu) (tikai atsevišķiem modeļiem).
- 3 Pielāgojiet dzērienu iestatījumus pēc vēlēšanās.
- 4 Lai sāktu atlasīt dzēriena gatavošanu, nospiediet palaišanas/apturēšanas pogu ►.
 - Jūsu jaunie iestatījumi tagad ir saglabāti atlasītajā krāsainajā profilā.

i Ierīces rūpnīcas iestatījumus varat atjaunot jebkurā laikā.

Viesa profils

Jūsu ierīce ir aprīkota ar viesu profilu. Kad tiek izvēlēts viesu profils, profila ikona ir izslēgta. Izvēloties šo profilu, jūs joprojām varat personalizēt iestatījumus pēc saviem ieskatiem, taču jūsu pagatavotās receptes netiks saglabātas.

Ierīces iestatījumu pielāgošana

Ūdens cietības iestatīšana

i Lai nodrošinātu optimālu veiktspēju un ilgāku ierīces darbības laiku, ieteicams pielāgot ūdens cietības iestatījumu jūsu reģionam atbilstošajam ūdens cietības līmenim. Tādējādi tiek novērsta nepieciešamība pārāk bieži atkalķot ierīci. Pēc noklusējuma ūdens cietības iestatījums ir 4: ciets ūdens.


Lai noteiktu ūdens cietību jūsu reģionā, izmantojiet kārbā esošo ūdens cietības testa strēmeli:

- 1 Iegremdējiet ūdens cietības testa strēmeli vai turiet to krāna ūdenī 1 sekundi (23. att.).

74 Latviešu

- 2 Uzgaidiet 1 minūti. Testa strēmeles kvadrātu skaits, kas pārvēršas sarkanā krāsā, norāda uz ūdens cietību (24. att.).

Iestatiet ierīci atbilstoši ūdens cietībai:

- 1 Pieskarieties ikonai Settings (Iestatījumi)  un izmantojiet augšupvērstās/lejupvērstās ikonas, lai atlasītu "Water hardness" (Ūdens cietība). Pēc tam nospiediet ikonu OK (Labi), lai apstiprinātu.
- 2 Izmantojiet augšupvērstās/lejupvērstās ikonas, lai atlasītu ūdens cietības līmeni. Displejā atlasīto sarkano kvadrātu skaitam jāatbilst sarkano kvadrātu skaitam uz testa strēmeles (25. att.).
- 3 Kad ir iestatīta pareiza ūdens cietība, nospiediet ikonu OK (Labi), lai apstiprinātu.


Smalcinātāja iestatījumu pielāgošana

Kafijas stiprumu var mainīt ar smalcināšanas iestatīšanas slēdzi, kas atrodas pupiņu tvertnē. Jo zemāks ir sasmalcināšanas iestatījums, jo smalkāk kafijas pupiņas tiek samaltas un jo spēcīgāka ir kafija. Ir pieejami 12 dažādi smalcināšanas iestatījumi.

Ierīce ir veidota, lai no jūsu kafijas pupiņām iegūtu vislabāko garšu. Tāpēc mēs iesakām nepielāgot smalcinātāja iestatījumus, pirms nav pagatavotas 100–150 tases (aptuveni 1 lietošanas mēnesis).

i Smalcināšanas iestatījumus var pielāgot tikai tad, kad ierīce smalcina kafijas pupiņas. Lai pilnībā sajustu atšķirību, jāpagatavo divi vai trīs dzērieni.

A Lai nebojātu smalcinātāju, negrieziet smalcinātāja iestatījumu slēdzi vairāk par vienu iedaļu reizē.

- 1 Novietojiet tasi zem kafijas padeves teknes.
- 2 Atveriet kafijas pupiņu piltuves vāku.
- 3 Pieskarieties espreso ikonai un nospiediet ieslēgšanas/apturēšanas  pogu.
- 4 Kad smalcinātājs sāk smalcināt, nospiediet smalcināšanas iestatījuma slēdzi uz leju un pagrieziet to pa kreisi vai pa labi. (26. att.)



Citu ierīces iestatījumu pielāgošana

Pieskaroties ikonai Settings (Iestatījumi) , varat pielāgot tālāk norādītos ierīces iestatījumus.

- Ūdens cietība: varat izvēlēties no 5 līmeņiem atbilstoši jūsu reģiona ūdens cietības līmenim.
- Gaidstāves laiks: varat atlasīt 15, 30, 60 vai 180 min.
- Displeja spilgtums: varat atlasīt zems, vidējs un augsts.
- Valoda
- Skaņa: jūs varat aktivizēt vai deaktivizēt ierīces pikstošo skaņu.
- Temperatūra: varat izvēlēties no 3 kafijas pagatavošanas temperatūrām.
- Priekšējais apgaismojums (tikai atsevišķiem modeļiem): varat izvēlēties "always on" (vienmēr ieslēgts), "on during brewing" (ieslēgts kafijas gatavošanas laikā) vai "always off" (vienmēr izslēgts).
- Mērvienība: Varat izvēlēties izmantot ml vai oz.

Rūpnīcas iestatījumu atjaunošana

Ierīce piedāvā iespēju jebkurā brīdī atjaunot rūpnīcas iestatījumus.

- 1 Pieskarieties ikonai Settings (Iestatījumi) .
- 2 Izmantojiet augšupvērstās/lejupvērstās ikonas, lai atlasītu "Factory settings" (Rūpnīcas iestatījumi). Apstipriniet, pieskaroties ikonai OK (Labi).
- 3 Lai apstiprinātu, ka vēlaties atjaunot iestatījumus, nospiediet sākšanas/apturēšanas pogu .
 - Iestatījumi tiek atjaunoti.

i Šādi rūpnīcas iestatījumi tika atjaunoti uz noklusējuma iestatījumiem: ūdens cietība, gaidstāves laiks, displeja spilgtums, skaņa, temperatūra, priekšējais apgaismojums, profili.

Gatavošanas vienības izņemšana un ievietošana

Videopamācības par gatavošanas vienības noņemšanu, ievietošanu un tīrīšanu skatiet vietnē www.philips.com/coffee-care.

Gatavošanas vienības izņemšana no ierīces

- 1 Izslēdziet ierīci.
- 2 Izņemiet ūdens tvertni un atveriet apkopes vāku (27. att.).
- 3 Nospiediet rokturi (28. att.) PUSH un velciet aiz gatavošanas vienības roktura, lai to izņemtu no ierīces (29. att.).

Gatavošanas vienības ievietošana

A Pirms iebīdāt gatavošanas vienību ierīcē, pārliecinieties, vai tā ir pareizā pozīcijā.

- 1 Pārbaudiet, vai gatavošanas vienība ir pareizā pozīcijā. Uz gatavošanas vienības dzeltenā cilindra esošajai bultai ir jābūt savietotai ar melno bultu un N (30. att.).
 - Ja norādītie punkti nav savietoti, spiediet sviru uz leju, līdz tā saskaras ar gatavošanas vienības (31. att.) pamatni.
- 2 Iebīdiet gatavošanas vienību atpakaļ ierīcē gar sānos (32. att.) esošajām vadotnēm, līdz tā nofiksējas pozīcijā ar klikšķi (33. att.). Nespiediet pogu PUSH.
- 3 Aizveriet apkopes vāku un ievietojiet atpakaļ ūdens tvertni.

Tīrīšana un kopšana

Ja ierīci regulāri tīra un apkopj, tā ir lieliskā stāvoklī un var ilgstoši nodrošināt gardu kafiju un vienmērīgu kafijas plūsmu.

Lai iegūtu informāciju, kad un kā tīrīt ierīces noņemamās daļas, skatiet turpmāk sniegto tabulu. Vairāk informācijas un videopamācības skatiet vietnē www.philips.com/coffee-care. Pārskatu par daļām, kuras var iztīrīt trauku mazgāšanas mašīnā, skatiet B attēlā.

Noņemamās daļas	Tīrīšanas intervāls	Tīrīšanas veids
Gatavošanas vienība	Katru nedēļu	Izņemiet gatavošanas vienību no ierīces. Noskalojiet to zem tekoša krāna ūdens.
	Katru mēnesi	Tīriet gatavošanas vienību ar Philips kafijas eļļas notīrīšanas tableti.
Klasiskais piena putotājs	Pēc katras lietošanas reizes	Vispirms notīriet piena putotāju, kamēr tas ir pievienots ierīcei, izmantojot programmu "Quick milk clean" (Piena sistēmas ātrā tīrīšana). Pēc tam izņemiet piena putotāju no ierīces un izjauciet to. Notīriet visas detaļas tekošā krāna ūdenī vai mazgājiet tās trauku mazgāšanas mašīnā.

Noņemamās daļas	Tīrīšanas intervāls	Tīrīšanas veids
Maltās kafijas nodaļījums	Reizi nedēļā pārbaudiet, vai maltās kafijas nodaļījums nav aizsērējis.	Atvienojiet ierīci no elektrotīkla un izņemiet gatavošanas vienību. Noņemiet maltās kafijas nodaļījuma vāku un novietojiet uz tā karotes kātu. Kustiniet kātu uz augšu un uz leju, līdz pieķepušie kafijas biežumi izbirst (34. att.). Dodieties uz www.philips.com/coffee-care , lai skatītu izsmeļošanas videopamācības.
Kafijas biežumu tvertne	Iztukšojiet kafijas biežumu tvertni pēc ierīces aicinājuma. Tīriet to reizi nedēļā.	Izņemiet kafijas biežumu tvertni, kamēr ierīce ir ieslēgta. Noskalojiet to tekošā krāna ūdenī ar nelielu daudzumu trauku mazgāšanas līdzekļa vai mazgājiet trauku mazgājamajā mašīnā. Kafijas biežumu tvertnes priekšējais panelis (A15. att.) nav paredzēts mazgāšanai trauku mazgājamajā mašīnā.
Pilēšanas paplāte	Katru dienu iztukšojiet pilēšanas paplāti (35. att.), kad pa to ir izbīdījies sarkanais pilnas pilēšanas paplātes indikators. Tīriet pilēšanas paplāti reizi nedēļā.	Izņemiet pilēšanas paplāti (36. att.) un nomazgājiet to tekošā krāna ūdenī ar nelielu daudzumu trauku mazgāšanas līdzekļa. Pilēšanas paplāti varat mazgāt arī trauku mazgāšanas mašīnā. Kafijas biežumu tvertnes priekšējais panelis (A15. att.) nav paredzēts mazgāšanai trauku mazgājamajā mašīnā.
„LatteGo”	Pēc katras lietošanas reizes	Vispirms iztīriet LatteGo, kamēr tas ir pievienots ierīcei, izmantojot programmu “Quick milk clean” (Piena sistēmas ātrā tīrīšana). Pēc tam noņemiet to no ierīces un noskalojiet tekošā krāna ūdenī vai mazgājiet trauku mazgājamajā mašīnā.
Gatavošanas vienības eļļošana	Ik pēc 2 mēnešiem	Skatiet eļļošanas tabulu un ieeļļojiet gatavošanas vienību ar Philips smērvielu.
Ūdens tvertne	Katru nedēļu	Izskalojiet ūdens tvertni tekošā krāna ūdenī.
Ierīces priekšpuse	Katru nedēļu	Notīriet ar neabrazīvu drāniņu.

Gatavošanas vienības tīrīšana

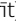
Ja gatavošanas vienību regulāri tīra, tiek novērsta iekšējo sistēmu aizsērēšana kafijas palieku dēļ. Vairāk informācijas un atbalsta videoklipus par gatavošanas grupas noņemšanu, ievietošanu un tīrīšanu skatiet vietnē www.philips.com/coffee-care.

Gatavošanas vienības mazgāšana tekošā krāna ūdenī

- 1 Izņemiet gatavošanas vienību.
- 2 Rūpīgi izskalojiet gatavošanas vienību ar ūdeni. Uzmanīgi tīriet augšējo gatavošanas vienības filtru (37. att.).
- 3 Pirms ievietojat gatavošanas vienību, ļaujiet tai nožūt. Nesusiniet gatavošanas vienību ar drānu, lai novērstu šķiedru nokļūšanu gatavošanas vienībā.

Gatavošanas vienības mazgāšana ar kafijas eļļas notīršanas tabletēm

Izmantojiet tikai Philips kafijas eļļas notīršanas tabletes.

- 1 Pieskarieties ikonai Clean (Tīrīt)  un izmantojiet augšupvērsto un lejupvērsto bultiņu, lai atlasītu “Brew group clean” (Gatavošanas vienības tīrīšana).
- 2 Pieskarieties ikonai OK (Labi), lai apstiprinātu, un pēc tam izpildiet ekrānā redzamos norādījumus.


Gatavošanas vienības eļļošana

Lai uzlabotu ierīces veiktspēju, ieteicams ik pēc 2 mēnešiem eļļot gatavošanas vienību, lai nodrošinātu, ka kustīgo detaļu darbība ir vienmērīga.

- 1 Uzklājiet uz gatavošanas vienības (38. att.) virzuļa (pelēkās daļas) plānu smērvielas kārtu.
- 2 Uzklājiet plānu smērvielas kārtu uz gatavošanas vienības (39. att.) vārpstas (pelēkās daļas).
- 3 Plānā kārtā ieziediet abās pusēs (40. att.) esošās sliedes (sk. attēlu).

LatteGo (piena tvertne) (tikai noteiktiem modeļiem) tīrīšana

LatteGo ātrā tīrīšana


- 1 LatteGo ir pareizi jāpievieno ierīcei (10. att.).
- 2 Novietojiet zem teknes tasi.
- 3 Pieskarieties ikonai Clean (Tīrīt)  un izmantojiet augšupvērsto un lejupvērsto bultiņu, lai atlasītu programmu “Quick milk clean” (Piena sistēmas ātrā tīrīšana).
- 4 Pieskarieties ikonai OK (Labi), lai apstiprinātu, un pēc tam izpildiet ekrānā redzamos norādījumus, lai neatstātu piena atliekas piena sistēmā.
 - Pirms piena sistēmas padeves var izšļākties karsts ūdens.
- 5 Uzglabājiet LatteGo ar atlikušo pienu ledusskapī.

Rūpīga LatteGo tīrīšana

- 1 Izņemiet „LatteGo” no ierīces (41. att.).
- 2 Izlejiet visu atlikušo pienu.
- 3 Nospiediet atbrīvošanas pogu un noņemiet piena tvertni no „LatteGo” rāmja (42. att.).
- 4 Mazgājiet detaļas trauku mazgājamajā mašīnā vai remdenā tekošā krāna ūdenī ar nedaudz tīrīšanas līdzekļa.

Klasiskā piena putotāja (tikai noteiktiem modeļiem) tīrīšana

Klasiskā piena putotāja ātrā tīrīšana

- 1 Pārlicinieties, vai klasiskais piena putotājs ir pareizi pievienots ierīcei (13. att.).
- 2 Novietojiet zem teknes tasi.
- 3 Pieskarieties ikonai Clean (Tīrīt)  un izmantojiet augšupvērsto un lejupvērsto bultiņu, lai atlasītu programmu “Quick milk clean” (Piena sistēmas ātrā tīrīšana).
- 4 Pieskarieties ikonai OK (Labi), lai apstiprinātu, un pēc tam izpildiet ekrānā redzamos norādījumus, lai neatstātu piena atliekas piena putotājā.
 - Pirms piena sistēmas padeves var izšļākties karsts ūdens.
- 5 Piena putotāju tīriet ar mitru drānu.

Klasiskā piena putotāja ikdienas tīrīšana

- 1 Ļaujiet piena putotājam pilnīgi atdzist.
- 2 Sagāziet piena putotāju pa kreisi un noņemiet gan metāla, gan silikona daļu (43. att.).

- 3 Izjauciet visas trīs daļas (44. att.) un izskalojiet tīrā ūdenī vai izmazgājiet trauku mazgājamajā mašīnā.
- 4 No jauna uzstādiet visas trīs piena putotāja daļas un piestipriniet piena putotāju pie ierīces.

Ūdens filtrs „AquaClean”

Jūsu ierīcē ir iespējota opcija „AquaClean”. Varat ievietot „AquaClean” ūdens filtru ūdens tvertnē, lai saglabātu kafijas garšu. Tas arī mazina nepieciešamību pēc attīrīšanas, samazinot kaļķakmens veidošanos ierīcē. „AquaClean” ūdens filtru var iegādāties pie vietējā mazumtirgotāja, pilnvarotā tehniskās apkopes centrā vai tiešsaistē vietnē www.philips.com/parts-and-accessories.

AquaClean filtra statusa indikators

Kad AquaClean ir aktīvs, AquaClean statuss vienmēr ir redzams ekrānā procentos.

- Ja AquaClean filtra statuss ir 10% vai mazāks, katru reizi, ieslēdzot ierīci, ekrānā uz 2 sekundēm tiks parādīts ziņojums. Šajā ziņojumā tiek ieteikts iegādāties jaunu filtru.
- Ja AquaClean filtra statuss ir 0% vai mazāks, katru reizi, kad ieslēgsiet ierīci, saņemsiet aicinājumu nomainīt AquaClean filtru.

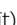

„AquaClean” ūdens filtra aktivizēšana (5 min.)

i Ierīce automātiski nenosaka, ka ūdens tvertnē ir ievietots filtrs. Tādēļ izvēlnē Clean jāaktivizē katrs jaunais uzstādītais AquaClean ūdens filtrs.

Kad ierīce pārstāj rādīt filtra aktivizēšanas ziņojumu, jūs joprojām varat aktivizēt ūdens AquaClean filtru, bet vispirms jāatkaļķo ierīce.

i Ierīce nebija pilnībā atkaļķota pirms AquaClean ūdens filtra lietošanas sākšanas.

Pirms „AquaClean” ūdens filtra aktivizēšanas tas jā sagatavo, mērcējot to ūdenī, kā aprakstīts zemāk. Ja to neizdarīsiet, ūdens vietā ierīcē varētu iekļūt gaiss, kas izraisītu lielu troksni un neļautu ierīcei pagatavot kafiju.

- 1 Pieskarieties ikonai Clean (Tīrīt)  un izmantojiet augšupvērsto un lejupvērsto bultiņu, lai atlasītu AquaClean.
- 2 Pieskarieties ikonai OK, lai apstiprinātu.
- 3 Kad parādās aktivizēšanas ekrāns, vēlreiz pieskarieties ikonai OK (Labi). Izpildiet ekrānā redzamos norādījumus.
- 4 Kratiet filtru aptuveni 5 sekundes (45. att.).
- 5 Iegremdējiet apvērsto filtru traukā ar aukstu ūdeni un sakratiet/saspiediet to (46. att.).
- 6 Ievietojiet filtru vertikāli ūdens tvertnē esošajā filtra savienojumā. Iespiediet to uz leju līdz zemākajam iespējamajam punktam (47. att.).
- 7 Piepildiet ūdens tvertni ar svaigu ūdeni un ievietojiet to atpakaļ automātā.
- 8 Ja LatteGo (tikai atsevišķiem modeļiem) ir pievienots, noņemiet to.
- 9 Zem karstā ūdens padeves teknes/piena putotāja novietojiet bļodu.
- 10 Lai sāktu aktivizēšanu, nospiediet sākšanas/apturēšanas pogu .
- 11 No karstā ūdens teknes / piena putotāja uzgaļa tiks izvadīts karsts ūdens 1 minūtes laikā.
- 12 Filtrs tagad ir sekmīgi aktivizēts.

AquaClean ūdens filtra nomaiņa (5 min.)

Kad caur filtru ir izplūduši 95 litri ūdens, filtrs vairs nedarbosies. AquaClean statusa indikators nokrītas uz 0%, lai atgādinātu, ka ir jānomaina filtrs. Kamēr AquaClean statusa indikators tiek rādīts displejā, jūs varat nomainīt filtru, vispirms neatkalķojot ierīci. Ja jūs nenomainīsiet AquaClean ūdens filtru laikus, AquaClean indikators pēc kāda laika nodzīsīs. Tādā gadījumā jūs joprojām varat nomainīt filtru, taču vispirms ierīce ir jāatkalķo.

Kad AquaClean statusa indikators nokrītas uz 0% vai ierīce atgādina, ka ir jānomaina filtrs:



- 1 izņemiet veco AquaClean ūdens filtru;
- 2 uzstādiet jaunu filtru un aktivizējiet to, kā aprakstīts sadaļā "AquaClean filtra aktivizēšana (5 min.)".


i Nomainiet AquaClean ūdens filtru vismaz reizi 3 mēnešos pat tad, ja ierīce vēl nenorāda par nomaiņas nepieciešamību.

Atkalķošanas procedūra (30 min)

Izmantojiet tikai Philips atkalķošanas līdzekli. Nekādā gadījumā nedrīkst izmantot atkalķošanas līdzekli uz sērskābes, hlorūdeņražskābes vai etiķskābes (etiķa) bāzes, jo tas var bojāt ierīces ūdens sistēmu un nepienācīgi izšķīdināt katlakmeni. Ja netiek izmantots Philips atkalķošanas līdzeklis, garantija nav spēkā. Ja ierīce netiek atkalķota, garantija nav spēkā. Philips atkalķošanas šķīdumu iespējams iegādāties tiešsaistes veikalā vietnē www.philips.com/coffee-care.

Kad ierīce ir nepieciešama atkalķošana, displejā tiek parādīts ziņojums.

- 1 Lietotāja saskarnē pieskarieties ikonai Clean (Tīrīt)  un izvēlnē atlasiet "Descaling" (Atkalķošana).
- 2 Izpildiet ekrānā redzamos norādījumus.
- 3 Ja LatteGo vai piena putotājs ir pievienots noņemiet to.
- 4 Izņemiet pilēšanas paplāti un kafijas biezumu tvertni un iztukšojiet tās, pēc tam ievietojiet atpakaļ.
- 5 Izņemiet ūdens tvertni un iztukšojiet to. Izņemiet „AquaClean” ūdens filtru.
- 6 Ielejiet visu pudelē esošo Philips atkalķošanas šķīdumu ūdens tvertnē, pēc tam ielejiet tvertnē ūdeni līdz atzīmei „Calc / Clean (48. att.)” (Atkalķošana/tīrīšana). Ievietojiet tvertni ierīcē.
- 7 Novietojiet lielu tvertni (1,5 l) zem kafijas padeves teknes un zem ūdens teknes.
- 8 Lai sāktu atkalķošanas procedūru, nospiediet sāksšanas/apturēšanas pogu . Atkalķošanas procedūras ilgums ir aptuveni 30 minūšu, un tas sastāv no atkalķošanas cikla un skalošanas cikla.
- 9 Uzgaidiet, līdz ierīce pārtrauc dozēt ūdeni. Uzpildiet ūdens tvertni, kad displejā parādās ziņojums. Kad ierīce pārstāj izvadīt ūdeni, atkalķošanas procedūra ir pabeigta.
- 10 Ūdens tvertnē uzstādiet un aktivizējiet jaunu AquaClean ūdens filtru.
 - Kad attīrīšanas procedūra ir pabeigta, ierīce jums atgādinās uzstādīt jauno AquaClean filtru.

 Padoms: „AquaClean” filtra izmantošana samazina nepieciešamību atkalķot!

Rīcība, ja atkalķošanas procedūra ir apturēta

Varat pārtraukt atkalķošanas procedūru, nospiežot ieslēgšanas/izslēgšanas pogu vadības panelī. Ja atkalķošanas procedūra ir apturēta, pirms tā ir pilnībā pabeigta, rīkojieties, kā aprakstīts tālāk.

- 1 Rūpīgi iztukšojiet un izskalojiet ūdens tvertni.
- 2 Ar svaigu ūdeni līdz atzīmei Calc / Clean piepildiet ūdens tvertni un atkal ieslēdziet ierīci. Ierīce uzkaršīs un veiks automātisko skalošanas ciklu.
- 3 Pirms dzērienu pagatavošanas palaidiet manuālās skalošanas ciklu. Lai veiktu manuālās skalošanas ciklu, vispirms izlejiet pusi karstā ūdens no ūdens tvertnes, atkārtoti atlasot karstā ūdens funkciju, un pēc tam pagatavojiet 2 tases maltās kafijas, nepievienojot malto kafiju.

i Ja atkaļķošanas procedūra netika pabeigta, ierīcei pēc iespējas ātrāk nepieciešama atkārtota atkaļķošanas procedūra.

Piederumu pasūtīšana

Ierīces tīrīšanai un atkaļķošanai izmantojiet tikai Philips kopšanas līdzekļus. Šos līdzekļus var iegādāties pie vietējā mazumtirgotāja, pilnvarotā tehniskās apkopes centrā vai vietnē

www.philips.com/parts-and-accessories. Lai tiešsaistē varētu atrast pilno rezerves daļu sarakstu, ievadiet savas ierīces modeļa numuru. Modeļa numuru varat atrast apkopes vāka iekšpusē.

Kopšanas līdzekļi un veida numuri:

- atkaļķošanas šķīdums CA6700;
- AquaClean ūdens filtrs CA6903
- gatavošanas vienības smērviela HD5061;
- kafijas eļļas notīrīšanas tabletes CA6704;

i Brita filtri nav sadeņīgi ar jūsu ierīci.

Traucējummeklēšana

Šajā nodaļā ir apkopotas visbiežākās problēmas, kādas var rasties, lietojot šo ierīci. Atbalsta video un pilns bieži uzdoto jautājumu saraksts ir pieejams vietnē **www.philips.com/coffee-care**. Ja nespējat atrisināt problēmu, sazinieties ar klientu apkalpošanas centru savā valstī. Kontaktinformāciju skatiet garantijas bukletā.

Brīdinājuma ikonas

Brīdinājuma Risinājums ikona



Ikona "Water tank empty" (Ūdens tvertne ir tukša) ir ieslēgta.

- Ūdens tvertne ir gandrīz tukša. Piepildiet ūdens tvertni ar svaigu ūdeni līdz maksimālā līmeņa atzīmei.
- Ūdens tvertne neatrodas vietā. Uzlieciet ūdens tvertni atpakaļ.



Ikona "Add beans" (Pievienot pupiņas) uznirst displejā.

- Iepildiet kafijas pupiņas pupiņu piltuvē.



Ikona "Empty coffee ground container" (Iztukšojiet kafijas biezumam tvertni) uznirst displejā.

- Kafijas biezumam tvertne ir pilna. Izņemiet un iztukšojiet kafijas biezumam tvertni, kamēr ierīce ir ieslēgta. Nogaidiet 5 sekundes pirms tās ievietošanas atpakaļ.



Ikona "Insert brew group" (Ievietojiet gatavošanas vienību) uznirst displejā.

- Gatavošanas vienība nav ievietota ierīcē vai ir ievietota nepareizi. Izņemiet gatavošanas vienību un pārlicinieties, vai tā nostiprināta. Pakāpeniskus norādījumus par darbību secību skatiet sadaļā „Gatavošanas vienība izņemšana un ievietošana”.

Kļūdu kodi

Tālāk ir kļūdu kodu saraksts, kurā ir iekļautas problēmas, ko varat novērst pats. Videopamācības varat skatīt vietnē www.philips.com/coffee-care. Ja tiek parādīts cits kļūdas kods, lūdzu, sazinieties ar Philips klientu apkalpošanas centru savā valstī. Kontaktinformāciju skatiet garantijas bukletā.

Kļūdas kods	Problēma	Iespējamais risinājums
01	Kafijas piltuve ir aizsērējusi.	Izslēdziet ierīci un atvienojiet to no elektrotīkla. Izņemiet gatavošanas vienību. Noņemiet maltas kafijas nodalījuma vāku un ievietojiet atvērumā karotes kātu. Kustīniet kātu uz augšu un uz leju, līdz pieķepušie kafijas biežumi izbirst. Dodieties uz www.philips.com/coffee-care , lai skatītu izsmeļošas videopamācības.
03	Gatavošanas vienība ir netīra vai slikti ieeļļota.	Izslēdziet ierīci. Izskalojiet gatavošanas vienību ar tīru ūdeni, ļaujiet tai nožūt, pēc tam ieeļļojiet to. Skatiet sadaļu par gatavošanas vienības tīrīšanu vai dodieties uz www.philips.com/coffee-care , lai skatītu izsmeļošas videopamācības. Tad ieslēdziet ierīci.
04	Gatavošanas vienība ir nepareizā pozīcijā.	Izslēdziet ierīci. Izņemiet gatavošanas vienību un ievietojiet to atpakaļ. Iepriekš pārliecinieties, ka gatavošanas vienība ir pareizā pozīcijā. Skatiet sadaļu par gatavošanas vienības tīrīšanu vai dodieties uz www.philips.com/coffee-care , lai skatītu izsmeļošas videopamācības. Tad ieslēdziet ierīci.
05	Ūdens sistēmā ir gaiss.	Restartējiet ierīci, vēlreiz to izslēdzot un ieslēdzot. Ja tas ir izdevies, izlejiet 2–3 tases karsta ūdens. Ja ilgāku laiku neesat atkalķojis ierīci, atkalķojiet to.
	„AquaClean” filtrs nebija pareizi sagatavots pirms uzstādīšanas vai ir aizsērējis.	Izņemiet „AquaClean” filtru un vēlreiz mēģiniet pagatavot kafiju. Ja tas izdodas, pārliecinieties, ka „AquaClean” filtrs ir pareizi sagatavots, pirms ievietojat to atpakaļ. Ievietojiet „AquaClean” filtru ūdens tvētnē. Ja problēma tomēr nav atrisināta, filtrs, iespējams, ir aizsērējis un ir jāmaina.
11	Ierīcei ir jāpielāgojas istabas temperatūrai	Ļaujiet iekārtai kādu brīdi pielāgoties no transportēšanas/āra temperatūras līdz istabas temperatūrai. Izslēdziet ierīci, nogaidiet 30 minūtes un atkal ieslēdziet to. Ja ierīce joprojām nedarbojas, sazinieties ar klientu apkalpošanas centra darbiniekiem savā valstī. Kontaktinformāciju skatiet garantijas bukletā.
14	Ierīce ir pārkarususi.	Izslēdziet ierīci un pēc 30 minūtēm ieslēdziet to.

Problēmu novēršanas tabula

Šajā nodaļā ir apkopotas visbiežākās problēmas, kādas var rasties, lietojot šo ierīci. Atbalsta video un pilns bieži uzdoto jautājumu saraksts ir pieejams vietnē www.philips.com/coffee-care. Ja nespējat atrisināt problēmu, sazinieties ar klientu apkalpošanas centru savā valstī. Kontaktinformāciju skatiet garantijas bukletā.

Problēma	Iemesls	Risinājums
Manā jaunajā kafijas automātā ir atrodamas kafijas paliekas.	Šī ierīce ir pārbaudīta ar kafiju.	Arī rūpīgi iztīrītā ierīcē iespējamas kafijas paliekas. Tomēr ierīce ir pavisam jauna.
Pilēšanas paplāte ātri piepildās / pilēšanas paplātē vienmēr ir nedaudz ūdens.	Tas ir normāli. Ierīce izmanto ūdeni, lai izskalotu iekšējo sistēmu un gatavošanas vienību. Daļa ūdens plūst caur iekšējo sistēmu tieši pilēšanas paplātē.	Katru dienu iztukšojiet pilēšanas paplāti, vai tad, kad pa to ir izbīdījies sarkanais pilnas pilēšanas paplātes vāka indikators. Padoms. novietojiet krūzi zem padeves teknes, lai savāktu skalojamo ūdeni, kas tiek no tās izvadīts.
Ikona, kas norāda uz nepieciešamību iztukšot kafijas biežumu tvertni, joprojām deg.	Kafijas biežumu tvertne tika iztukšota laikā, kad ierīce bija izslēgta, vai tā tika pievienota atpakaļ pārāk ātri.	Vienmēr iztukšojiet kafijas biežumu tvertni, kamēr ierīce ir ieslēgta. Izņemiet un iztukšojiet kafijas biežumu tvertni, nogaidiet 5 sekundes un tad ievietojiet to atpakaļ.
ierīce piedāvā iztukšot kafijas biežumu tvertni, lai gan tvertne nav pilna.	Pēc pēdējās kafijas biežumu tvertnes iztukšošanas ierīcē kafijas ciklu skaitītājs netika atiestatīts.	Vienmēr pēc kafijas biežumu tvertnes novietošanas atpakaļ pagaidiet apmēram 5 sekundes. Tādā veidā kafijas biežumu skaitītājs tiks atiestatīts uz nulli un sāks veikt pareizu kafijas biežumu rīpu uzskaiti.
		Vienmēr iztukšojiet kafijas biežumu tvertni, kamēr ierīce ir ieslēgta. Ja kafijas biežumu tvertne tiek iztukšota, kamēr ierīce ir izslēgta, kafijas biežumu tvertnes skaitītājs netiks atiestatīts.
Kafijas biežumu tvertne ir pārpildīta, bet ikona "Empty coffee grounds container" (Iztukšojiet kafijas biežumu tvertni) neparādījās uz displeja.	Ir noņemta pilēšanas paplāte, neiztukšojot kafijas biežumu tvertni.	Noņemot pilēšanas paplāti, iztukšojiet arī kafijas biežumu tvertni, pat ja tajā ir tikai dažas kafijas biežumu rīpas. Tādā veidā kafijas biežumu rīpu skaitītājs tiks atiestatīts uz nulli un sāks veikt pareizu kafijas biežumu rīpu uzskaiti.
Gatavošanas vienību nevar izņemt.	Gatavošanas vienība ir nepareizā pozīcijā.	Atiestatiet ierīci, kā aprakstīts tālāk. aizveriet apkopes vāku un ievietojiet atpakaļ ūdens tvertni. Izslēdziet un ieslēdziet ierīci un gaidiet, līdz parādīsies dzērienu ikonu apgaismojums. Mēģiniet vēlreiz izņemt gatavošanas vienību. Sīkākus norādījumus par darbību secību skatiet sadaļā „Gatavošanas grupas izņemšana un ievietošana”.

Problēma	Iemesls	Risinājums
Gatavošanas vienību nevar ievietot.	Gatavošanas vienība ir nepareizā pozīcijā.	Atiestatiet ierīci, kā aprakstīts tālāk. aizveriet apkopes vāku un ievietojiet atpakaļ ūdens tvertni. Atstājiet gatavošanas vienību izņemtu. Izslēdziet ierīci un atvienojiet to no elektrotīkla. Nogaidiet 30 sekundes, pēc tam pieslēdziet ierīci atpakaļ strāvai, ieslēdziet to un gaidiet, līdz parādīsies dzērienu ikonu apgaismojums. Novietojiet gatavošanas vienību pareizā pozīcijā un ievietojiet ierīcē. Sīkākus norādījumus par darbību secību skatiet sadaļā „Gatavošanas grupas izņemšana un ievietošana”.
Kafija ir ūdeņaina.	Gatavošanas vienība ir netīra vai ir jāielej.	Izņemiet gatavošanas vienību, noskalojiet to tekošā krāna ūdenī un ļaujiet tai nožūt. Pēc tam ielejot kustīgās detaļas.
	Ierīce veic pašregulācijas procedūru. Šī procedūra tiek sākota automātiski, lietojot ierīci pirmo reizi, mainot kafijas pupiņu veidu vai pēc ilgstoša neizmantošanas perioda.	Lai ļautu ierīcei pabeigt tās pašregulāciju, pirmajā lietošanas reizē jāpagatavo piecas kafijas porcijas.
	Smalcinātāja iestatījums ir pārāk rupjš.	Iestatiet smalcinātājam smalkāku (zemāku) iestatījumu. Lai pilnībā sajustu atšķirību, pagatavojiet divus vai trīs dzērienus.
Kafija ir nepietiekami karsta.	Iestatītā temperatūra ir pārāk zema.	Izvēlnē atlasiet maksimālo temperatūras iestatījumu. Lai pielāgotu temperatūru, pieskarieties ikonai “Settings” (Iestatījumi)  .
	Auksta glāze samazina dzēriena temperatūru.	Iepriekš sasildiet tases, skalojot tās ar karstu ūdeni.
	Piena pievienošana samazina dzēriena temperatūru.	Neatkarīgi no tā, vai jūs pievienojat karstu vai aukstu pienu, piena pievienošana vienmēr samazina kafijas temperatūru. Iepriekš sasildiet tases, skalojot tās ar karstu ūdeni.
Kafija netek vai tek lēni.	Uz AquaClean ūdens filtrs nav kārtīgi sagatavots uzstādīšanai.	Izņemiet AquaClean ūdens filtru un izlejiet nedaudz karsta ūdens. Ja tas izdodas, AquaClean nav pareizi uzstādīts. Atkārtoti uzstādiet un aktivizējiet AquaClean filtru un izpildiet visas nodaļā “AquaClean ūdens filtrs” norādītās darbības.

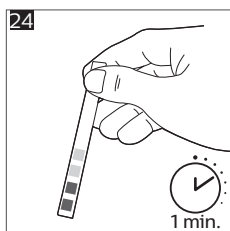
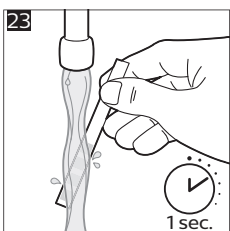
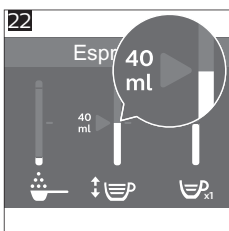
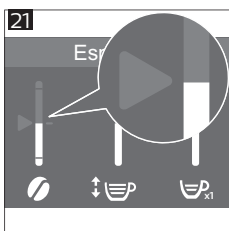
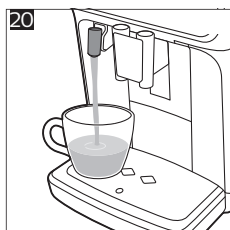
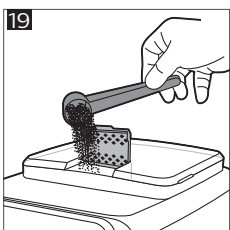
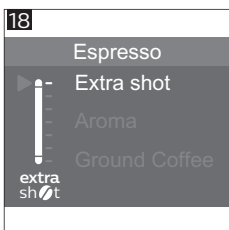
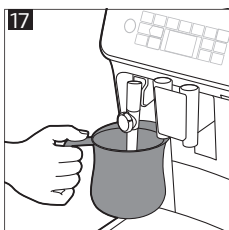
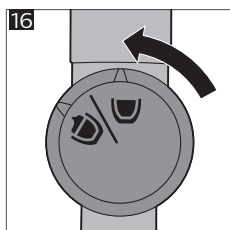
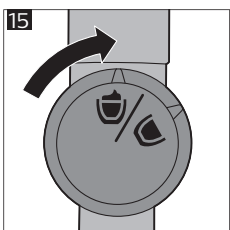
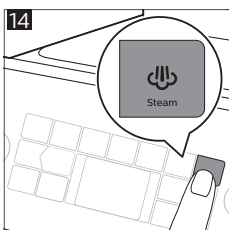
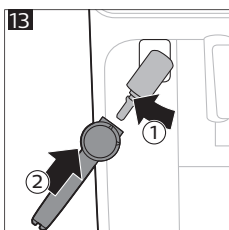
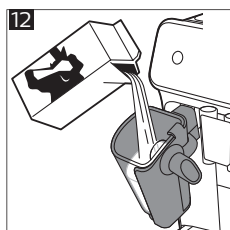
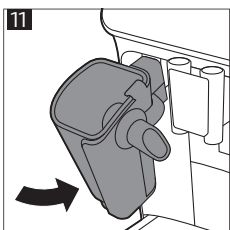
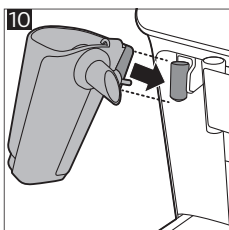
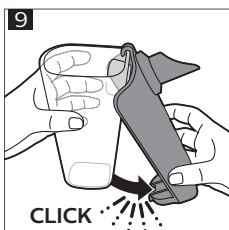
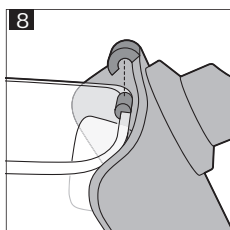
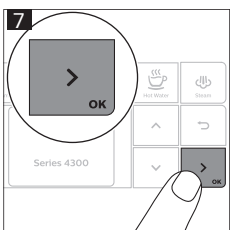
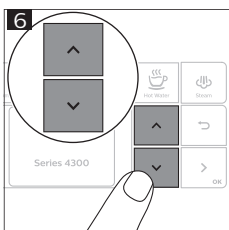
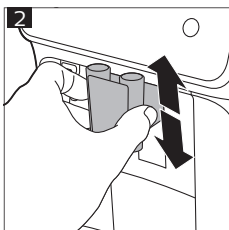
Problēma	Iemesls	Risinājums
		Pēc ilgstoša ierīces neizmantošanas perioda AquaClean ūdens filtrs ir jā sagatavo atkārtotai izmantošanai un jāizlej 2–3 tasītes karsta ūdens.
	AquaClean ūdens filtrs ir aizsērējis.	AquaClean ūdens filtrs jānomaina ik pēc trim mēnešiem. Filtrs, kas ir vecāks par trim mēnešiem, var aizsērēt.
	Smalcinātāja iestatījums ir pārāk smalks.	Iestatiet smalcinātājam rupjāku (augstāku) iestatījumu. Nemiet vērā, ka tas ietekmēs kafijas garšu.
	Gatavošanas vienība ir netīra.	Izņemiet gatavošanas vienību un noskalojiet to tekošā krāna ūdenī.
	Kafijas padeves tekne ir netīra.	Iztīriet kafijas padeves tekni un tās atvērumus ar cauruļu tīrītāju vai adatu.
	Maltās kafijas nodalījums ir aizsērējis.	Izslēdziet ierīci un izņemiet gatavošanas vienību. Noņemiet maltās kafijas nodalījuma vāku un novietojiet uz tā karotes kātu. Kustiniet kātu uz augšu un uz leju, līdz pieķepušie kafijas biežumi izbirst (34. att.).
	Ierīces sistēma ir aizsērējusi ar katlakmeni.	Ierīces atkaļķošanai izmantojiet tikai Philips atkaļķošanas līdzekli. Iekārta vienmēr ir jāatkaļķo, ja parādās tāds uzaicinājums.
Piens neputojas.	Ierīces ar LatteGo: LatteGo nav pareizi salikta.	Pārlicinieties, vai piena tvertne ir pareizi piestiprināta pie LatteGo rāmja ("klikšķis").
	Ierīces ar LatteGo: piena tvertne un/vai, LatteGo rāmis ir netīrs.	Izjauciet LatteGo un izskalojiet abas detaļas tīrā ūdenī vai izmazgājiet trauku mazgāšanas mašīnā.
	Ierīces ar klasisko piena putotāju: piena putotājs nav pareizi salikts.	Pārlicinieties, vai klasiskais piena putotājs ir pareizi salikts.
	Piena veids nav piemērots putošanai.	Dažādu veidu piens var veidot atšķirīga apjoma un atšķirīgas kvalitātes putas. Esam pārbaudījuši, ka šādi piena veidi veido labas putas: puskrejots vai pilnpiena govs piens un laktozi nesaturošs piens.
No LatteGo piena tvertnes apakšas noplūst piens.	Piena tvertne nav pareizi piestiprināta pie rāmja.	Vispirms ievietojiet piena tvertnes augšpusi zem āķa rāmja augšpusē. Tad iespiediet vietā piena tvertnes apakšējo daļu. Kad tā nofiksējas vietā, dzirdēsiet klikšķi.

Problēma	Iemesls	Risinajums
	Piena tvertne un/vai LatteGo rāmis ir netīrs.	Izjauciet LatteGo un izskalojiet abas detaļas tīrā ūdenī vai izmazgājiet trauku mazgāšanas mašīnā.
Ierīcei, iespējams, ir noplūde.	Ierīce izmanto ūdeni, lai izskalotu iekšējo sistēmu un gatavošanas vienību. Ūdens plūst caur iekšējo sistēmu tieši pilēšanas paplātē. Tas ir normāli.	Katru dienu iztukšojiet pilēšanas paplāti, vai tad, kad pa to ir izbīdījies pilnas pilēšanas paplātes vāka indikators. Padoms. Novietojiet tasi zem padeves teknes, lai uztvertu skalošanas ūdeni, un samaziniet ūdens daudzumu pilēšanas paplātē.
	Pilēšanas paplāte ir pārpildīta un pārpļūdusi, tāpēc izskatās, ka ierīcei ir noplūde.	Katru dienu iztukšojiet pilēšanas paplāti, vai tad, kad pa to ir izbīdījies pilnas pilēšanas paplātes vāka indikators.
	Ūdens tvertne nebija pilnībā ievietota, no ūdens tvertnes izplūst neliels ūdens, un ierīcē tika iesūkts gaiss.	Pārliedzieties, vai ūdens tvertne ir pareizā pozīcijā: noņemiet to un ievietojiet to vēlreiz, cik vien dziļi iespējams.
	Gatavošanas vienība ir netīra/aizsērējusi.	Izskalojiet gatavošanas vienību.
	Ierīce nav novietota uz horizontālas virsmas.	Novietojiet ierīci uz horizontālas virsmas, nepārplūst un pilnas pilēšanas paplātes indikators darbojas pareizi.
AquaClean ūdens filtru nevar aktivizēt, un ierīce aicina veikt atkaļķošanu.	Filtrs nav laicīgi uzstādīts pēc tam, kad ekrānā tika parādīts AquaClean atgādinājums. Tas nozīmē, ka ierīcē ir kaļķakmens nogulsnes.	Vispirms atkaļķojiet ierīci, tad uzstādiat AquaClean ūdens filtru.
Jauno ūdens filtru nevar ievietot.	Jūs mēģināt uzstādīt citu filtru, nevis Philips AquaClean ūdens filtru.	Ierīcei ir piemēroti tikai Philips AquaClean ūdens filtri.
	AquaClean ūdens filtra apaļais gumijas blīvgredzens nav savā vietā.	Uzlieciet savā vietā AquaClean ūdens filtra apaļo gumijas blīvgredzenu.
Ierīce rada skaļu troksni.	Tas ir normāli, ka ierīce lietošanas laikā rada troksni.	Ja ierīces radītie trokšņi mainās, iztīriet gatavošanas vienību un ieeļļojiet to.
	AquaClean ūdens filtrs nebija pareizi sagatavots, un ierīcē tika iesūkts gaiss.	No ūdens tvertnes izņemiet AquaClean ūdens filtru, atbilstoši sagatavojiet to un ievietojiet atpakaļ. Detalizētākus norādījumus par darbību secību skatiet sadaļā „AquaClean ūdens filtrs”.
	Ūdens tvertne nebija pilnībā ievietota, un ierīcē tika iesūkts gaiss.	Pārliedzieties, vai ūdens tvertne ir pareizā pozīcijā: noņemiet to un ievietojiet to vēlreiz, cik vien dziļi iespējams.

Tehniskie rādītāji

Ražotājs patur tiesības uzlabot produkta tehniskās specifikācijas. Visi iestatītie lielumi ir aptuveni.

Apraksts	Vērtība
Izmērs (platums x augstums x dziļums)	246 x 377 x 434 mm
Svars	7-7,5 kg
Barošanas vada garums	1200 mm
Ūdens tvertne	1,8 litri
Kafijas pupiņu piltuves ietilpība	275 g
Kafijas biežumu tvertnes ietilpība	12 ripas
„LatteGo” (piena tvertnes) ietilpība	250 ml
Pielāgojams teknes augstums	88-145 mm
Nominālais spriegums – jauda – energoapgādes avots	Skatiet datu etiķeti apkopes durtiņu iekšpusē (skatīt A11. att.).



25

Water hardness

0									
1									
2									
3									
4									

