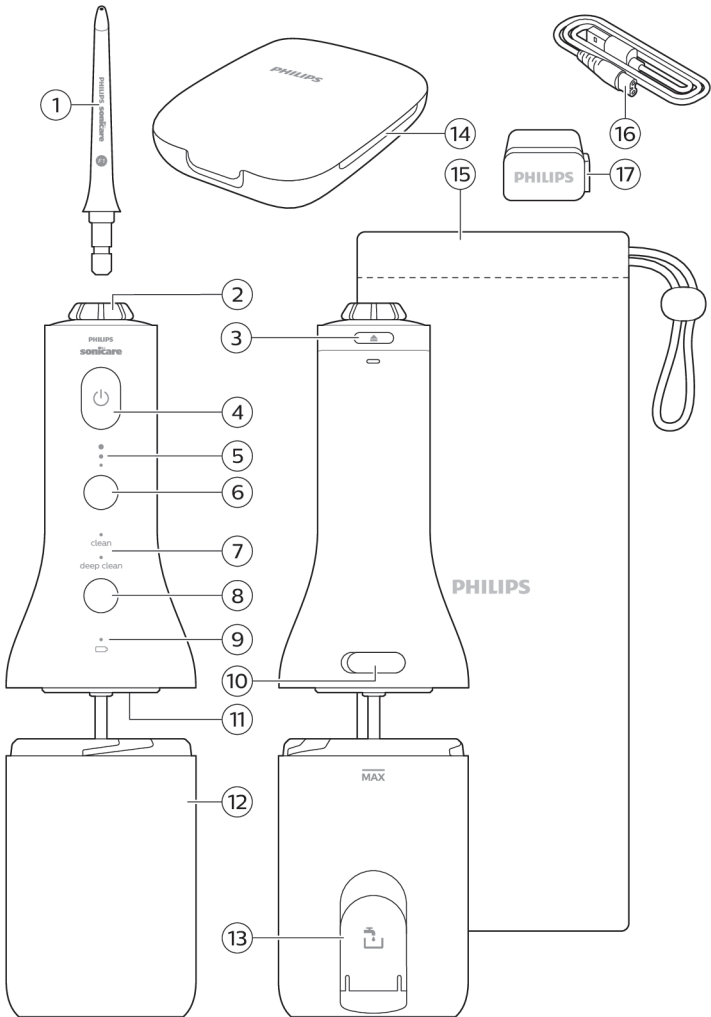


PHILIPS

sonicare

Cordless
Power Flosser
3000 Series
2000 Series





Svarīga informācija par drošību

Šo produktu lietot tikai tam paredzētajam mērķim. Pirms produkta un tā bateriju un piederumu lietošanas rūpīgi izlasiet šo svarīgo informāciju un saglabāiet to turpmākām uzziņām. Nepareiza lietošana var radīt riskus un smagus savainojumus.

Brīdinājumi

- Sargiet lādētāju no ūdens!
- Pēc tīrīšanas pārļiecinieties, vai lādētājs ir pilnībā sauss, pirms pievienojat to sienas kontaktligzdai.
- Šo ierīci var izmantot bērni un personas ar ierobežotām fiziskajām, sensorajām vai garīgajām spējām vai bez pieredzes un zināšanām, ja tiek nodrošināta uzraudzība vai norādījumi par drošu ierīces lietošanu un panākta izpratne par iespējamo bīstamību. Bērni uzraudzības nedrīkst tīrīt ierīci vai veikt tās tehnisko apkopi.
- Bērni nedrīkst rotāties ar ierīci.
- Izmantojiet tikai Philips oriģinālos piederumus vai palīgmateriālus. Izmantojiet tikai izstrādājuma komplektā ietverto USB lādētāju.
- Neveiciet izstrādājuma uzlādi ārpus telpām vai karstu virsmu tuvumā.
- Nemazgājiet nevienu izstrādājuma daļu trauku mazgājamajā mašīnā.
- Lai novērstu traumas, nepiepildiet tvertni ar karstu ūdeni. Nelieciet tvertnē svešķermeņus.
- Maksimālais lietošanas augstums ir 4420 metri.
- Šis izstrādājums ir paredzēts tikai zobu un smaganu tīrīšanai. Neizmantojiet to citādi. (Piemēram, neizmantojiet to acīm, degunam vai ausīm.)
- Pārtrauciet ierīces lietošanu un konsultējieties ar savu zobārstu/ārstu, ja pēc lietošanas rodas pārmērīga asiņošana, ja pēc 1 lietošanas nedēļas turpinās asiņošana vai ja Jums rodas diskomforts vai sāpes.
- Ja pēdējo divu mēnešu laikā jums ir bijušas mutes vai smaganu operācijas, pirms šīs ierīces lietošanas konsultējieties ar zobārstu.

- Ja jums ir elektrokardiostimulators vai cita implantēta ierīce, pirms lietošanas konsultējieties ar ārstu vai implantētās ierīces ražotāju.
- Ja jums radušās medicīniska rakstura šaubas, pirms šīs ierīces lietošanas konsultējieties ar ārstu.
- Šī ir personīgās higiēnas ierīce, un tā nav paredzēta lietošanai vairākiem pacientiem zobārstniecības praksē vai iestādē.
- Uzlādējiet un lietojiet ierīci 5–40 °C temperatūrā.

Bateriju drošības norādījumi

- Šajā ierīcē ir baterijas, kuras izņemt drīkst tikai kvalificēts speciālists.
- Šo produktu lietot tikai tam paredzētajam mērķim. Pirms produkta, tā bateriju un piederumu lietošanas rūpīgi izlasiet šo svarīgo informāciju un saglabājiet to turpmākām uzziņām. Nepareiza lietošana var radīt riskus un smagus savainojumus. Komplektā iekļautie piederumi dažādiem produktiem var atšķirties.
- Izmantojiet tikai oriģinālos Philips piederumus un patēriņa preces. Lietojiet tikai noņemamu barošanas bloku WAAxxxx.
- Nenovietojiet produktu un baterijas uguns tuvumā, kā arī nepakļaujiet tos tiešu saules staru vai augstas temperatūras iedarbībai.
- Ja produkts pārlietu sakarst vai izdala smaku, maina krāsu vai uzlāde notiek ilgāk nekā parasti, pārtrauciet produkta lietošanu un uzlādi, un sazinieties ar Philips.
- Izstrādājumus un to baterijas nedrīkst likt mikroviļņu krāsnīs vai uz indukcijas plītīm.
- Neatveriet, nepārveidojiet, necaurduriet, nebojājiet vai neizjauciet izstrādājumu vai bateriju, lai novērstu bateriju sakaršanu vai indīgu vai bīstamu vielu noplūdi. Neizraisiet īsslēgumu, nepārlādējiet baterijas vai neveiciet to atgriezenisku uzlādi.
- Šajā iekārtā iekļautas baterijas, kas nav nomaināmas. Kad baterija ir nokalpojusi, atbilstoši atbrīvojieties no ierīces, skatiet sadaļu Pārstrāde.

- Lai pēc bateriju izņemšanas tām nerastos īsslēgums, neļaujiet bateriju kontaktiem saskarties ar metāla priekšmetiem (piem., monētām, matu sprādzēm, gredzeniem). Netiniet baterijas alumīnija folijā. Pirms likvidējat, aptiniet bateriju spaiļi ar līmlentu vai ievietojiet baterijas plastmasas maisiņā.

Elektromagnētiskie lauki (EML)

Šī Philips ierīce atbilst visiem piemērojamajiem standartiem un noteikumiem, kas attiecas uz elektromagnētisko lauku iedarbību.

Ievads

Laipni lūdzam Philips! Apsveicam ar jaunas Sonicare Cordless Power Flosser ierīces iegādi! Lai pilnvērtīgi izmantotu Philips piedāvātā atbalsta iespējas, reģistrējiet izstrādājumu vietnē **philips.com/welcome**.

Paredzētā lietošana

Philips Sonicare Cordless Power Flosser ierīce ir mutes skalotājs, kas paredzēts zobu aplikuma un ēdiena palieku noņemšanai starp zobiem un no zobu virsmas, lai samazinātu zobu bojāšanos un saglabātu smaganu veselību. Šis izstrādājums ir paredzēts lietošanai mājās apstākļos un būtu jālieto vismaz reizi dienā. Bērniem tās jālieto pieaugušo uzraudzībā.

Philips Sonicare Power Flosser ierīce

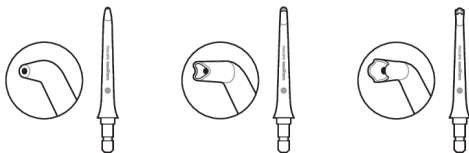
- 1 Uzgalis
- 2 Uzgaļa grozītājs
- 3 Uzgaļa atbrīvošanas poga
- 4 Ieslēgšanas/izslēgšanas poga
- 5 Intensitātes indikators
- 6 Intensitātes poga
- 7 Režīma indikators (tikai konkrētiem modeļiem)
- 8 Režīma poga (tikai konkrētiem modeļiem)
- 9 Akumulatora indikatora gaisma
- 10 Uzlādes ports/pārsegs
- 11 Uzgaļa glabāšana tvertnē
- 12 Tvertne
- 13 Tvertnes uzpildīšanas vāciņš

- 14 Uzgaļa futrālis (tikai konkrētiem modeļiem)
 15 Ceļojuma somiņa (tikai konkrētiem modeļiem)
 16 Mazā kontaktdakša pārejai no USB-A uz C7
 17 USB-A strāvas adapteris (tikai konkrētiem modeļiem)

Piezīme. Iepakojumā var nebūt ietverti visi parādītie vienumi, jo saturs ir atkarīgs no iegādātā izstrādājuma konfigurācijas.

Uzgaļi

Lai redzētu, kāda veida uzgaļi jums ir, aplūkojiet uzgaļa pamatnē esošo kodu. Katrs uzgaļis nodrošina citas priekšrocības.



Uzgaļa etiķete	F1	F2	F3
Uzgaļa nosaukums	Standard (standarta) uzgaļis	Comfort (Komforta) uzgaļis	Quad Stream (četrkārtīgās plūsmas) uzgaļis
Ieguvumi	Standard uzgaļis ar vienkārtīgu ūdens plūsmu, kas paredzēta palieku un aplikumu noņemšanai.	Mīksts gumijas uzgaļis, kas nodrošina komfortu un atvieglo pozicionēšanu cilvēkiem ar jutīgām smaganām.	Mīksts gumijas uzgaļis, kas virza ūdeni krusteniskā plūsmā, saudzīgi noņemot aplikumu, lai bez grūtībām nodrošinātu vispusīgu tīrīšanu.

Piezīme. Iepakojumā var nebūt ietverti visi parādītie vienumi, jo saturs ir atkarīgs no iegādātā izstrādājuma konfigurācijas.

Režimi un intensitātes līmeņi

Režimi (tikai konkrētiem modeļiem)



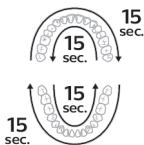
Atkarībā no Cordless Power Flosser ierīces modeļa tai ir viens vai divi dažādi režīmi. Ja jūsu ierīcei ir divi režīmi, nospiediet režīmu pogu, lai pārslēgtos starp standarta Clean (tīrīšanas) režīmu un Deep Clean (rūpīgās tīrīšanas) režīmu. Ja jūsu ierīcei ir viens režīms, tā jau darbojas Clean režīmā.

Clean (2000 un 3000 sērijas ierīcēm)

Šis režīms, kas aprīkots ar taimeri, nodrošina lielisku tīrīšanu ar konstantu ūdens spiedienu.

Taimeris ar īslaicīgu ūdens plūsmas pārtraukumu ik pēc 15 sekundēm norāda, kad jums būtu jāpāriet uz nākamā mutes segmenta tīrīšanu.

Piegādes brīdī Cordless Power Flosser ierīces taimeris ir aktivizēts.



Taimera aktivizēšana vai deaktivizēšana

Izslēgtai Cordless Power Flosser ierīcei 3 sekundes turiet nospiestu intensitātes izvēles pogu.

- Deaktivizēšanas gadījumā akumulatora indikatora lampiņa vienu reizi nomirgo dzeltenā krāsā
- Aktivizēšanas gadījumā akumulatora indikatora lampiņa divas reizes nomirgo zaļā krāsā

Deep clean (3000 sērijas ierīcēm)

Šajā režīmā tiek izmantota Pulse Wave tehnoloģija, lai vadītu darbību zobu pēc zoba, izmantojot spēcīgus un maigus ūdens impulsus rūpīgai tīrīšanai.

Ar Pulse Wave tehnoloģiju ūdens plūsmas intensitāte palielinās un samazinās, nodrošinot īsu pauzi, kuras laikā varat pārvietot uzgali pret nākamo zobstarpu.



Intensitātes iestatījumi

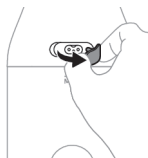


Jūsu Cordless Power Flosser ierīcei ir trīs dažādi intensitātes iestatījumi. Lai mainītu intensitātes līmeni uz vēlamo iestatījumu, nospiediet intensitātes pogu.

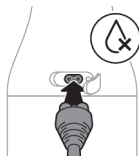
Piezīme. Iesakām sākt lietot Power Flosser ierīci ar zemāko intensitāti un dažu nedēļu laikā palielināt intensitāti.

Darba sākšana

Cordless Power Flosser ierīces uzlādēšana

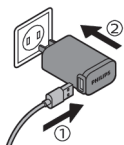


- 1 Viegli pavelciet un pagrieziet uzlādes porta vāku Cordless Power Flosser ierīces aizmugurē, lai atvērtu uzlādes portu.



- 2 Pievienojiet USB-A kabeli uzlādes portam Cordless Power Flosser ierīces aizmugurē.

Piezīme. Pirms USB-A kabeļa pievienošanas pārlicinieties, vai rokturis ir pilnībā sauss.



- 3 Pievienojiet USB-A kabeli 5 V USB sienas adapterim.

Piezīme. Sienas adapteris nav ietverts visu modeļu piegādes komplektācijā. Izmantojiet tikai 5 V IPX4 adapteri.



- 4** Uzlādes laikā akumulatora indikators mirgo (sk. "Uzlāde").

Piezīme. Akumulatora pilnīga uzlāde var ilgt līdz pat 8 stundām, bet Cordless Power Flosser ierīci varat lietot, pirms tā ir pilnībā uzlādēta.

Piezīme. Ja pašlaik neveicat uzlādi, atlieciet atpakaļ vietā Cordless Power Flosser ierīces uzlādes porta vāku.

Tvertnes uzpildīšana

Uzpildiet tvertni ar remdenu ūdeni. Tvertni var uzpildīt kādā no diviem vienkāršiem veidiem.

Piezīme. Tvertnes uzpildes laikā nepārsniedziet maksimālā uzpildes līmeņa līniju.

Piezīme. Pirms tvertnes uzpildīšanas un ierīces izmantošanas atvienojiet lādētāju no Cordless Power Flosser ierīces.

1. opcija

Paceliet pārsega augšdaļu tvertnes sānos un uzpildiet tvertni pa ātrās sānu uzpildes atveri.

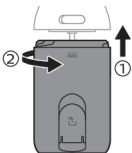


2. opcija

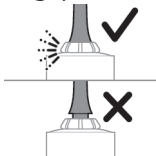
- 1 Pagrieziet tvertni, lai to atvienotu, un uzpildiet tvertni caur plašo uzpildes atveri.
- 2 Uzpildiet tvertni.



- 3 Pagrieziet tvertni, lai atkal nostiprinātu to vietā.

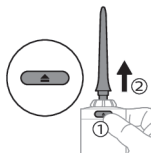


Uzgaļu ievietošana un noņemšana



Ievietojiet rokturī vēlamo uzgali. Spiediet uzgali uz leju, līdz izdzirdat klikšķi.

Piezīme. Pārlicinieties, ka uzgalis ir pilnībā ievietots un ir līdzēni savietots ar ierīces augšdaļu.



Lai noņemtu uzgali, nospiediet uzgaļa atbrīvošanas pogu un novelciet uzgali prom no roktura.

Cordless Power Flosser ierīces lietošana

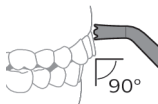
- 1 Pirms ierīces ieslēgšanas vērsiet uzgaļa galu uz izlietni. Nospiediet ieslēgšanas/izslēgšanas pogu uz roktura, lai ieslēgtu Cordless Power Flosser ierīci. Ļaujiet ūdenim smidzināties izlietnē. Tiklīdz no ierīces tiek izsmidzināts ūdens, izslēdziet ierīci.
- 2 Ievietojiet uzgaļa galu mutē. Noliecieties pāri izlietnei un daļēji saspiediet lūpas ap uzgaļa galu, lai novērstu šļakstīšanos. Atstājiet pietiekami daudz vietas, lai ļautu ūdenim tecēt no mutes izlietnē.



- 3 Nospiediet ieslēgšanas/izslēgšanas pogu uz roktura, lai ieslēgtu Cordless Power Flosser ierīci.
- 4 Ar ieslēgtu Cordless Power Flosser ierīci veiciet tālāk norādītās darbības.

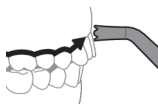
Piezīme. Lietošanas laikā nospiediet uzgaļa atbrīvošanas pogu.



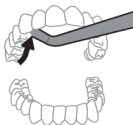


- a Novietojiet uzgaļa galu tieši virs smaganu līnijas 90° leņķī.

Piezīme. Ja izmantojat Quad Stream uzgali, saudzīgi piespiediet, lai uzgaļa gals saskartos ar smaganu līniju un zobiem.



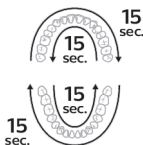
- b Sākot ar tālākajiem zobiem augšzoklī vai apakšzoklī, bīdīet uzgaļa galu gar smaganu līniju un ieturiet īsu pauzi katrā zobstarpā.



- c Tīriet vienas arkas zobus no iekšpusēs (15 sekundes) un ārpusēs (15 sekundes), kopā 30 sekundes.

Piezīme. Neaizmirstiet notīrīt zobus arī no iekšpusēs.

Piezīme. Varat izmantot uzgaļa grozītāju, lai pagrieztu un novietotu uzgaļa galu zobu tīrīšanai no iekšpusēs.



- d Atkārtojiet šo darbību otrā arkā – 15 sekundes iekšpusē un 15 sekundes ārpusē, līdz visas vietas ap un starp zobiem ir tikušas tīrītas kopumā vismaz vienu minūti.

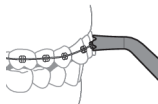
Piezīme. Lietošanas laikā varat apturēt ūdens plūsmu, nospiežot Cordless Power Flosser ierīces ieslēgšanas/izslēgšanas pogu.

Piezīme. Cordless Power Flosser ierīce tiek automātiski izslēgta pēc 2 minūtēm.

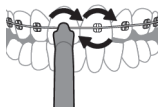
Piezīme. Ja izmantošanas laikā vēlaties uzpildīt tvertni, izslēdziet ierīci, kamēr uzpildāt tvertni, un pēc tam turpiniet darbu līdz visas vietas ap zobiem un starp zobiem ir tīrītas; kopumā vismaz vienu minūti.

Ortodontisko brekešu tīrīšana ar Quad Stream uzgali

- 1 Lai tīrītu ap ortodontiskajām breketēm, novietojiet uzgaļa galu virs katras breketes.



- 2 Uzmanīgi apgroziet uzgaļa galu ap breketi nelielā aplīti un pēc tam turpiniet ar nākamo breketi vai nākamo zobu.



Pēc katras lietošanas reizes

- 1 Izslēdziet Cordless Power Flosser ierīci.
- 2 Noņemiet un iztukšojiet tvertni.
- 3 Izņemiet uzgali no roktura, nospiežot uzgaļa atvietošanas pogu, kas atrodas roktura augšpusē.
- 4 Skalojiet uzgali zem tekoša krāna ūdens.
- 5 Nosusiniet visu lieko ūdeni no uzgaļa, roktura ārpuses un tvertnes.
- 6 Atkal pievienojiet uzgali pie roktura vai izmantojiet uzgaļa glabāšanas funkciju tvertnē (sk. "Glabāšana").

Piezīme. Lai uzlabotu žāvēšanu, turiet tvertnes sānu uzpildes atveres aizvaru atvērtu vai laikā starp lietošanas reizēm atstājiet Cordless Power Flosser ierīci izjauktā veidā.

Uzlāde

Akumulatora statuss

Cordless Power Flosser ierīce ir paredzēta, lai nodrošinātu vismaz 25 zobstarpu tīrīšanas sesijas, ja katra sesija ilgst 1 minūti.



Uz akumulatora indikatora tiek attēlots akumulatora uzlādes statuss, kad ir pabeigta zobstarpu tīrīšana vai Power Flosser ierīces darbība tiek pauzēta.

Piezīme. Ierīce tiks automātiski izslēgta pēc 2 lietošanas minūtēm.

Power Flosser ierīces uzlādes laikā

Akumulatora statuss	Akumulatora indikators
Uzlādēts	Deg zaļā krāsā
Uzlāde	Mirgo zaļā krāsā

Piezīme. Līdz pilnīgai uzlādei akumulatora uzlādes indikators mirgo. Kad tas ir pievienots un pilnībā uzlādējies, indikators nemirgojot deg zaļā krāsā 30 sekundes un tad izslēdzas.

Kad Power Flosser ierīcei nenotiek uzlāde

Akumulatora statuss	Akumulatora indikators
Uzlādēts	Deg zaļā krāsā
Vidēja	Mirgo zaļā krāsā
Reti	Mirgo dzeltenā krāsā
Tukšs	Mirgo dzeltenā krāsā 5 sekundes, un Power Flosser ierīce automātiski izslēdzas

Piezīme. Kad parādās zema akumulatora uzlādes līmeņa indikators, Power Flosser ierīce vēl spēj nodrošināt vismaz 3 tīrīšanas sesijas, ja katras sesijas ilgums ir 1 minūte.

Tīrīšana

Cordless Power Flosser ierīce ir jātīra reizi nedēļā. Tīriet ierīci un piederumus tālāk norādītajā veidā. Atkarībā no modeļa piederumi var atšķirties.

Bridinājums. Netīriet Cordless Power Flosser ierīci, kamēr tai ir pievienots uzlādes vads un adapteris. Pirms tīrīšanas atvienojiet ierīci un aizveriet uzlādes porta vāku.

Tvertne

Uzmanīgi pagrieziet tvertni un noņemiet to no Cordless Power Flosser ierīces. Tvertni var mazgāt ar rokām siltā ūdenī ar maigām ziepēm vai trauku mazgājamās mašīnas augšējā plauktā.

Rokturis

Nepieciešamības gadījumā varat notīrīt rokturi, noslaukot ar mīkstu drānu un maigām ziepēm.

Uzgali

- Regulāra tīrīšana: Noņemiet uzgali no roktura. Noskalojiet galu siltā ūdenī.
- Ik pēc dažiem mēnešiem vai, ja uzgali ir aizsērējis: 5 minūtes mērcējiet uzgali šķīdumā ar 2 daļām ūdens un 1 daļu etiķa. Noskalojiet uzgali ar siltu ūdeni.

Iekšējie komponenti, šļūtene un rokturis

Piepildiet tvertni ar siltu ūdeni un pievienojiet 1–2 ēdamkarotes baltā etiķa. Pavērsiet uzgali pret izlietni un ieslēdziet Cordless Power Flosser ierīci, lai šķidrums plūstu caur Cordless Power Flosser ierīci, līdz tvertne iztukšojas. Izskalojiet, atkārtojot procesu ar tvertni, kas uzpildīta ar tīru, siltu ūdeni.

Uzgaļu glabāšanas kastīte

Glabāšanas kastīti var mazgāt ar rokām siltā ūdenī ar maigām ziepēm vai trauku mazgājamās mašīnas augšējā plauktā.

Ceļojuma somiņa

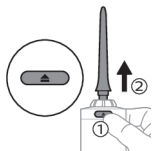
Tīriet ceļojuma maisiņu, noslaukot ar mīkstu drānu un siltu ūdeni, kam piejauktas maigas ziepes. Noslaukiet ceļojuma maisiņu ar drānu, lai tas nožūtu.

Glabāšana**Uzgaļu glabāšana tvertnē**

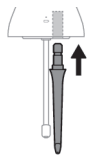
Jūsu Cordless Power Flosser ierīce ir veidota tā, lai vienu uzgali varētu glabāt, piestiprinātu Cordless Power Flosser ierīces roktura apakšā un ievietotu tvertnē. Lai izmantotu šo iespēju, veiciet tālāk norādītās darbības.



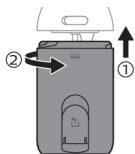
1 Pagrieziet tvertni, lai to noņemt.



2 Izņemiet uzgali, nospiežot uzgaļa atvienošanas pogu roktura aizmugurē.



3 Ievietojiet uzgaļa apakšpusi Power Flosser ierīces apakšpusē.



4 Pagrieziet tvertni, lai atkal nostiprinātu to vietā.

Piezīme. Pirms šīs funkcijas izmantošanas noteikti nosusiniet tvertnes iekšpusi un uzgali.

Piezīme. Lai uzlabotu žāvēšanu, turiet tvertnes sānu uzpildes atveres aizvaru atvērtu vai laikā starp lietošanas reizēm atstājiet Cordless Power Flosser ierīci izjauktā veidā.

Piezīme. Ja negrasāties izmantot ierīci ilgāku laika periodu, atvienojiet to no elektriskās strāvas, notīriet un glabājiet to vēsā un sausā vietā, kas neatrodas tiešos saules staros.

Brīdinājums. Neievietojiet tvertnē nekādus citus priekšmetus. Jo īpaši neglabājiet tvertnē uzlādes vadu vai sienas adapteri.

Nomainīšana

Nomainiet uzgaļus ik pēc 6 mēnešiem vai nekavējoties, ja tie tiek bojāti. Lai iegādātos piederumus vai rezerves

daļas, apmeklējiet vietni **philips.com** vai vērsieties pie sava vietējā Philips Sonicare izplatītāja.

Modeļa numura atrašanās vieta

Ierīces modeļa numuru skatiet uz kastes.

2000 sērija – (visiem HX3801 modeļiem)

3000 sērija – (visiem HX3804, HX3805 un HX3806 modeļiem)

Garantija un atbalsts

Informāciju par izstrādājumu, atbalstu un tiešsaistes lietošanas instrukcijas meklējiet vietnē

www.philips.com/support vai izlasiet starptautiskās garantijas brošūru.

Garantijas ierobežojumi

Starptautiskās garantijas noteikumi nesedz tālāk minēto.

- Tvertne
- Uzgaļi
- Ja bojājumi ir radīti, izmantojot neapstiprinātas rezerves daļas vai uzgaļus
- Bojājumi, kas radušies nepareizas, ļaunprātīgas lietošanas, nolaidības, pārveidojumu vai neatļauta remonta dēļ
- Parastās darbības radīts nodilums un bojājumi, piemēram, robi, skrāpējumi, švīkas, krāsas izbalēšana vai izmaiņas

Otrreizējā pārstrāde



- Šis simbols nozīmē, ka elektriskos produktus un baterijas nedrīkst likvidēt kopā ar parastajiem sadzīves atkritumiem.
- Ievērojiet vietējos noteikumus par elektrisko produktu un bateriju savākšanu.

Iebūvētā uzlādējamā akumulatora izņemšana

SATUR UZLĀDĒJAMU LITIJA JONU BATERIJU. ATBILSTOŠI JĀPĀRSTRĀDĀ VAI JĀIZMET.

Kad izstrādājums tiek likvidēts, iebūvētais uzlādējamais akumulators jāizņem kvalificētam speciālistam. Norādījumus par iebūvēto uzlādējamo akumulatoru izņemšanu var atrast vietnē **www.philips.com/support**.