

# Hisense

life reimagined

## LIETOTĀJA ROKASGRĀMATA

Pirms ierīces lietošanas rūpīgi izlasiet šo rokasgrāmatu un saglabājiēt to turpmākai uzziņai.

**WF7S1247BW**






**WF7S1247B\***

LV

Latviski

Šī veļasmašīna ir paredzēta tikai lietošanai mājāsaimniecībā.  
Lūdzu, neizmantojiet to tādas veļas mazgāšanai, uz kuras ir norāde, ka tā nav piemērota mazgāšanai veļasmašīnā.

Rokasgrāmatā izmantotajiem simboliem ir šādas nozīmes:

-  Informācija, padoms vai ieteikums
-  Brīdinājums – vispārējas briesmas
-  Brīdinājums – strāvas trieciena briesmas
-  Brīdinājums – karstas virsmas bīstamība
-  Brīdinājums – ugunsbīstamība



Ir svarīgi rūpīgi izlasīt norādījumus.

# SATURS

<b>4 DROŠĪBAS PASĀKUMI</b>	<b>IEVADS</b>
<b>12 MAŠĪNAS APRAKSTS</b> 13 Tehniskais raksturojums	
<b>14 UZSTĀDĪŠANA UN PIEVIENOŠANA</b> 15 Transportēšanas skrūvju izņemšana 16 Pārvietošana un transportēšana pēc uzstādīšanas 17 Novietojums 17 Kāju regulēšana 18 Uzstādīšanas atstarpe 19 Pievienošana ūdens padevei 19 AquaStop 20 Izplūdes šļūtenes savienošana un nostiprināšana 22 Barošanas avota pieslēgšana	<b>SAGATAVOŠANA PIRMS PIRMĀS LIETOŠANAS</b>
<b>23 PIRMS PIRMĀS LIETOŠANAS REIZES</b>	
<b>24 MAZGĀŠANAS PROCESS, SOLI PA SOLIM (1.-6.)</b> 24 1. Solis: Ņemiet vērā etiķetes uz veļas 25 2. Solis: Mazgāšanas procesa sagatavošana 32 3. Solis: Mazgāšanas programmas izvēle 34 4. Solis: Papildu iestatījumu un funkciju izvēle 41 5. Solis: Mazgāšanas programmas uzsākšana 42 6. Solis: Mazgāšanas programmas beigas	<b>MAZGĀŠANAS PROCESA POSMI</b>
<b>43 PĀRTRAUKUMI UN PROGRAMMAS MAIŅA</b>	
<b>44 DURVJU AVĀRIJAS ATVĒRŠANA</b> <b>45 APKOPE UN TĪRĪŠANA</b> 45 Izfīriet mazgāšanas līdzekļa nodalījums 46 Ūdens šļūtenes, mazgāšanas līdzekļa dozatora korpusa un gumijas durvju blīves tīrīšana 47 Sūkņa filtra tīrīšana 48 Ārpuses tīrīšana	<b>TĪRĪŠANA UN APKOPE</b>
<b>49 TRAUCĒJUMU NOVĒRŠANA</b> 49 Ko darīt...? 50 Problēmu novēršana un kļūdu kodi	<b>TRAUCĒJUMU NOVĒRŠANA</b>
<b>51 IETEIKUMI UN EKONOMISKA IZMANTOŠANA</b> 52 Traipu tīrīšanas padomi <b>54 ATBRĪVOŠANĀS</b> <b>55 TIPISKAIS ENERĢIJAS PATĒRIŅŠ</b> 56 Ierīces savienošana ar lietotni ConnectLife	<b>DAŽĀDI</b>

# DROŠĪBAS PASĀKUMI



**Pirms veļasmašīnas lietošanas rūpīgi izlasiet lietošanas instrukciju.**

**Neizmantojiet veļasmašīnu, pirms neesat izlasījuši un izpratuši šīs lietošanas instrukcijas.**

**Šīs lietošanas instrukcijas ir pievienotas vairākiem veļasmašīnas modeļiem. Tāpēc dažas funkcijas vai iestatījumi jūsu veļasmašīnā ar nebūt pieejami.**

Norādījumu neievērošana vai nepareiza veļasmašīnas lietošana var izraisīt veļas vai ierīces bojājumus vai lietotāja traumas. Glabājiet lietošanas rokasgrāmatu pa rokai veļasmašīnas tuvumā.

**Šī veļasmašīna ir paredzēta tikai lietošanai mājāsaimniecībā.**

Ja veļasmašīnu izmanto profesionāliem, peļņas gūšanas mērķiem vai tādiem mērķiem, kas pārsniedz parasto lietošanu mājāsaimniecībā, vai ja veļasmašīnu izmanto persona, kas nav patērētājs, tad garantijas termiņš ir īsākais garantijas termiņš, ko paredz attiecīgie tiesību akti.

Ievērojiet norādījumus par mašīnas uzstādīšanu un pievienošanu ūdens un strāvas padevei (skatīt nodaļu "UZSTĀDĪŠANA UN PIEVIENOŠANA").

Ūdens un elektrības padeves pievienošana jāveic atbilstoši apmācītam tehniķim vai speciālistam.

Jebkurš remonts un apkope, kas saistīti ar drošību vai veiktspēju, jāveic apmācītiem speciālistiem.

Lai izvairītos no briesmām, **bojātu barošanas vadu** drīkst nomainīt tikai ražotājs, apkopes tehniķis vai pilnvarota persona.

**Pirms veļasmašīnas pieslēgšanas elektrības padevei uzgaidiet vismaz 2 stundas, līdz tā sasniedz istabas temperatūru.**

**Šī izstrādājuma apkope jāveic pilnvarotā apkopes centrā, izmantojot tikai apstiprinātas rezerves daļas.**

**NEMĒĢINIET remontēt ierīci patstāvīgi. Remontdarbi, ko veic nepieredzējušas personas, var izraisīt traumas vai nopietnus darbības traucējumus. Sazinieties ar vietējo apkopes centru un vienmēr izmantojiet oriģinālas rezerves daļas.**

Nepareizas pievienošanas vai lietošanas gadījumā vai gadījumā, ja apkopi veikusi nepilnvarota persona, lietotājs sedz remonta izmaksas par visiem bojājumiem, uz kuriem neattiecas garantija.

Veļasmašīnu nedrīkst pieslēgt strāvas padevei, izmantojot pagarinātāju.

Nepieslēdziet mašīnu pie barošanas avota, izmantojot ārēju pārslēgšanas ierīci, piemēram, programmējamu taimeru, un nepieslēdziet to pie tāda barošanas avota, kas tiek regulāri ieslēgts un izslēgts.

Nepievienojiet veļasmašīnu elektrības kontaktligzdā, kas paredzēta mazai slodzei.

Rozetei ir jābūt droši iezemētai, un ūdens padeve nedrīkst būt bloķēta.

**Neuzstādiēt veļasmašīnu vietā, kur temperatūra var pazemināties zem 5°C**, citādi ūdens sasalšanas gadījumā var tikt bojātas detaļas.

Novietojiet veļasmašīnu uz līdzenas un stabilas, cietas (betona) pamatnes.

Ja veļasmašīna tiek novietota uz paaugstinātas pamatnes, tā ir papildus jānostiprina pret apgāšanos.

**Pirms pirmās lietošanas reizes noņemiet transportēšanas skrūves**, jo bloķētas veļasmašīnas ieslēgšana var radīt nopietnus bojājumus (skat. nodaļu "UZSTĀDĪŠANA UN PIEVIENOŠANA/Transportēšanas skrūvju izņemšana"). Šādu bojājumu gadījumā garantija zaudē spēku.

**Pievienojot veļasmašīnu ūdens padevei**, izmantojiet komplektā iekļauto ūdens šļūteni un blīves. Ūdens spiedienam jābūt no 0,1 līdz 1 MPa (1–10 bāri; 1–10 kp/cm<sup>2</sup>; 10–100 N/cm<sup>2</sup>).

Vienmēr izmantojiet jaunu ūdens šļūteni, lai pievienotu veļasmašīnu ūdens padevei; veco ūdens šļūteni atkārtoti neizmantojiet.


Ūdens novadīšanas šļūtenes galam jāsasniedz novadīšanas sistēma.

Pirms mazgāšanas cikla sākuma piespiediet durvis norādītajā vietā, līdz tās fiksējas. Veļasmašīnas darbības laikā durvis nevar atvērt.

### **Pēc mazgāšanas cikla aizveriet ūdens padevi un atvienojiet strāvas kontaktdakšu.**

Veļas mazgāšanai un veļas kopšanai izmantojiet tikai mazgāšanas līdzekļus. Mēs neesam atbildīgi par nekādiem blīvju un plastmasas detaļu bojājumiem vai krāsas izmaiņām, kas radušās balināšanas vai krāsošanas līdzekļu lietošanas rezultātā.

**Kad noņemat kaļķakmeni**, izmantojiet tikai tādus atkaļķošanas līdzekļus, kuriem ir pievienota pretkorozijas aizsardzība (izmantojiet tikai tādus atkaļķošanas līdzekļus, kas nerada koroziju). Ievērojiet ražotāja norādījumus. Beidziet atkaļķošanas procesu ar vairākiem skalošanas cikliem vai ar **Cilindra tīrīšanas** programmu (pašattīrīšanas programma), lai noņemtu visus atlikumus (etiķi utt.).

 Nelietojiet mazgāšanas līdzekļus, kas satur šķīdinātājus, jo tas var izraisīt indīgu gāzu izdalīšanos, veļasmašīnas bojājumus, kā arī ugunsgrēka un sprādziena risku.

Veļasmašīna nav paredzēta lietošanai personām (tostarp bērniem) ar fiziskiem vai garīgiem traucējumiem vai personām ar nepietiekamu pieredzi un zināšanām. Šīm personām jāsaņem norādījumi par veļasmašīnas lietošanu no personas, kas ir atbildīga par viņu drošību.

**Garantija neattiecas** uz palīgmateriāliem, nelielām krāsu novirzēm, paaugstinātu troksni, kas rodas ierīces novecošanas rezultātā, un estētiskiem detaļu defektiem, kas neietekmē ierīces funkcionalitāti un drošību.

## **BĒRNU DROŠĪBA**

Pirms veļasmašīnas durvju aizvēršanas un programmas palaišanas pārliedzinieties, ka cilindrā ir tikai veļa. Pārliedzinieties, ka cilindrā nav iekāpis bērns un aizvēris durvis no iekšpuses.

Glabājiet mazgāšanas līdzekli un kondicionieri bērniem nepieejamā vietā.

**Aktivizējiet bērnu bloķēšanu.** Skatiet nodaļu "PAPILDU IESTATĪJUMU UN FUNKCIJU IZVĒLE/Bērnu bloķēšana".

**Neļaujiet bērniem, kas jaunāki par trim gadiem, tuvojies ierīcei, ja vien viņi nav pastāvīgā uzraudzībā.**

**Veļasmašīna ir izgatavota saskaņā ar spēkā esošajiem drošības standartiem.**

Šo veļasmašīnu drīkst lietot bērni vecumā no 8 gadiem, kā arī personas ar ierobežotām fiziskajām, maņu vai garīgajām spējām vai ar nepietiekamu pieredzi un zināšanām, taču tikai tad, ja veļasmašīnas lietošanas laikā tās tiek uzraudzītas, ja tām ir sniegtas instrukcijas par veļasmašīnas drošu lietošanu un ja tās saprot nepareizas lietošanas bīstamību. Nodrošiniet, ka bērni nespēlējas ar ierīci.



Bērni nedrīkst tīrīt veļasmašīnu vai veikt apkopes darbus bez uzraudzības.

## **KARSTAS VIRSMAS BĪSTAMĪBA**

Mazgāšanas ciklu laikā cilindra durvis var sakarst. Esiet uzmanīgi, lai izvairītos no apdegumiem. Nodrošiniet, ka bērni nespēj pie durvju stikla.

## **ŪDENS PĀRPLŪDES AIZSARDZĪBA (KAD IESLĒGTS)**

Ja ūdens līmenis ierīcē paaugstinās virs normālā līmeņa, aktivizēsies ūdens līmeņa aizsardzība. Tā atslēgs ūdens padevi un sāks ūdens atsūkņēšanu. Programma tiek pārtraukta un tiek ziņots par kļūdu.

## **TRANSPORTĒŠANA/TRANSPORTS PĒC UZSTĀDĪŠANAS**

Ja veļasmašīnu pēc uzstādīšanas plānojat pārvietot, izmantojiet transportēšanas skrūves (skatīt nodaļu "UZSTĀDĪŠANA UN PIEVIENOŠANA/Pārvietošana un transportēšana pēc uzstādīšanas"). Pirms transportēšanas skrūvju ievietošanas atvienojiet veļasmašīnu no strāvas padeves!

Ja strāvas vads ir bojāts, tas jānomaina ražotājam, tā servisa pārstāvim vai līdzīgi kvalificētām personām, lai izvairītos no apdraudējuma.

Augsttemperatūras mazgāšanas vai žāvēšanas cikla laikā izlaistais ūdens ir karsts. Nepieskarieties šim ūdenim.

Neatveriet ierīces durvis ar spēku, kamēr tā darbojas (veļas mazgāšana/žāvēšana/griešana augstā temperatūrā).

Neizmantojiet ierīci, ja tīrīšanai ir izmantotas rūpnieciskās ķīmikālijas.

Nepieļaujiet, ka ap ierīci uzkrājas putekļi.

Jānodrošina atbilstoša ventilācija, lai izvairītos no gaisa atpakaļplūsmas no mašīnas telpā, jo tas var izraisīt ugunsgrēku.

Priekšmeti, kas ir netīri ar tādām vielām kā pārtikas eļļa, acetons, spirts, benzīns, petroleja, traipu tīrītāji, terpentīns, vaski un vaska noņēmēji, pirms mazgāšanas veļas mašīnā jāmazgā karstā ūdenī ar lielāku mazgāšanas līdzekļa daudzumu.

Mašīnā nedrīkst mazgāt tādus priekšmetus kā putugumiju (lateksa putas), dušas cepures, ūdensnecaurlaidīgus tekstilizstrādājumus, izstrādājumus ar gumijas pamatni un apģērbus vai spilvenus ar putugumijas spilventiņiem.

Auduma mīkstinātāji vai līdzīgi izstrādājumi jālieto saskaņā ar auduma mīkstinātāja lietošanas instrukciju.

Izņemiet no apģērba kabatām visus priekšmetus, piemēram, šķiltavas un sērkokļus.

**BRĪDINĀJUMS:** Nepieslēdziet mašīnu pie barošanas avota, izmantojot ārēju pārslēgšanas ierīci, piemēram, programmējamu taimeru, un nepieslēdziet to pie tāda barošanas avota, kas tiek regulāri ieslēgts un izslēgts.

Ierīcēm ar ventilācijas atverēm pamatnē pārļiecinieties, ka atveres nav aizsprostotas.

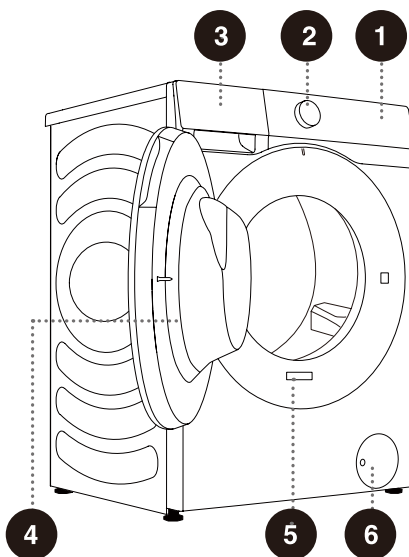
Ierīci nedrīkst uzstādīt tādā vietā, kur tās durvis nevar pilnībā atvērt bez ierobežojumiem.

Izplūdes gaisu nedrīkst novadīt dūmvadā, kas tiek izmantots dūmu novadīšanai no iekārtām, kurās sadedzina gāzi vai citu kurināmo.

# MAŠĪNAS APRAKSTS

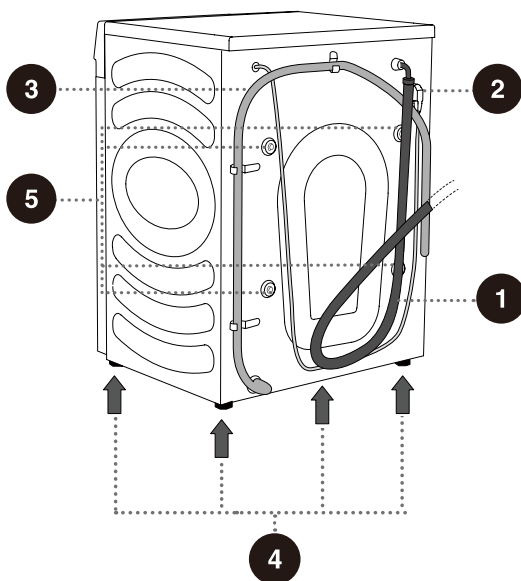
## PRIEKŠA

- 1 Vadības bloks
- 2 Programmas izvēles poga
- 3 Mazgāšanas līdzekļa nodalījums
- 4 Durvis
- 5 Datu plāksnīte
- 6 Sūkņa filtra vāks



## AIZMUGURE

- 1 Ūdens šļūtene
- 2 Barošanas vads
- 3 Drenāžas šļūtene
- 4 Regulējamas kājas
- 5 Transportēšanas skrūves



⚠ Attēli šajā rokasgrāmatā ir sniegtas tikai atsauces nolūkos. Tā kā mūsu izstrādājumi tiek pastāvīgi pilnveidoti, jūsu ierīces izskats, krāsa un funkcionālās daļas var atšķirties no attēlos redzamajām.

# TEHNISKAIS RAKSTUROJUMS

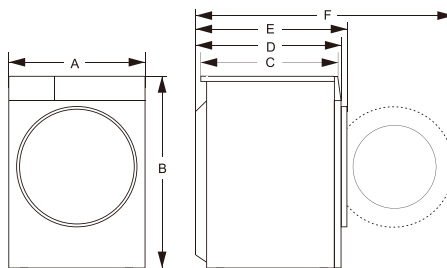
## (ATKARĪGS NO MODEĻA)

Uz ierīces durvju priekšējās sienas ir uzstādīta datu plāksnīte (skatīt nodaļu "MAŠĪNAS APRAKSTS").

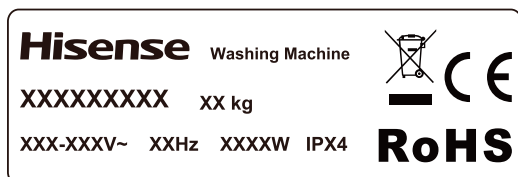
<b>Maksimālā slodze</b>	12 kg
<b>Svars</b>	73 kg
<b>Nominālais spriegums</b>	220-240 V~
<b>Nominālā jauda</b>	1750 W
<b>Frekvence</b>	50 Hz

## Izmērs (mm)

Indekss	Izmērs (mm)
A	595
B	845
C	610
D	640
E	670
F	1150



## Datu plāksnīte



**⚠** Pirms veļasmašīnas pieslēgšanas elektrības padevei uzgaidiet vismaz 2 stundas, līdz tā sasniedz istabas temperatūru.

# UZSTĀDĪŠANA UN PIEVIENOŠANA

☞ Noņemiet visu iepakojumu (skatīt nodaļu "ATBRĪVOŠANĀS"). Izpakojot esiet piesardzīgi, lai nesabojātu ierīci ar asu priekšmetu. Glabājiet iepakojuma materiālus (plastmasas maisiņus, citas plastmasas daļas utt.) bērniem nepieejamā vietā.

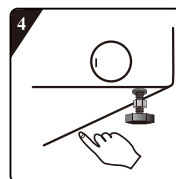
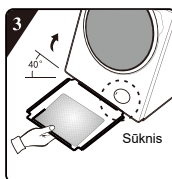
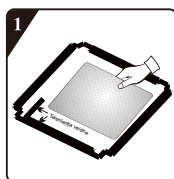
Pārbaudiet, vai ierīce nav bojāta. Ja rodas aizdomas, ka ierīce ir bojāta, nelietojiet to un nekavējoties sazinieties ar pēc pārdošanas servisu.

Ierīce tiek piegādāta kopā ar atbalsta komplektu, kurā ietilpst:

- lietošanas instrukcija;
- 4 plastmasas spraudņi;
- padeves šļūtene;
- izplūdes šļūtenes turētājs;
- uzgriežņu atslēga;
- trokšņa slāpēšanas plāksne.

Pārliecinieties, ka ir piegādātas visas minētās daļas.

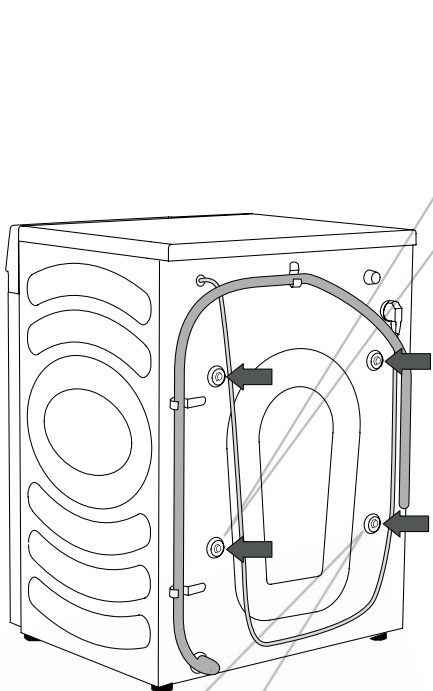
## KĀ UZSTĀDĪT TROKŠŅA SLĀPĒŠANAS PLĀKSNĪ



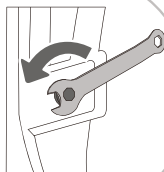
1. Pirms trokšņa slāpēšanas plāksnes uzstādīšanas izlīdziniet un pielīmējiet akustiskās absorbcijas vati ar un gar taisnleņķa veidni uz trokšņa slāpēšanas plāksnes (šī procedūra nav nepieciešama dažiem modeļiem bez akustiskās absorbcijas vates).
2. Noņemiet virsmas papīru no abpusējās lentes četrās apakšējās plāksnes pusēs.
3. Nolieciet veļasmašīnu 40° leņķī un novietojiet pusi ar taisnleņķa iegriezumu pret veļasmašīnas priekšpusi, kā parādīts attēlā. Ievietojiet sānu ar stiprā leņķa iegriezumu starp divām kājas skrūvēm veļasmašīnas aizmugurē līdz galam. Pēc tam uzstādiet trokšņa slāpēšanas plāksni un pārliecinieties, ka tā cieši saskaras ar veļasmašīnas apakšdaļu.
4. Manuāli piespiediet abpusējo līmlenti no četrām pusēm, lai stingri piestiprinātu trokšņa slāpēšanas plāksni pie mašīnas korpusa.

# TRANSPORTĒŠANAS SKRŪVJU IZŅEMŠANA

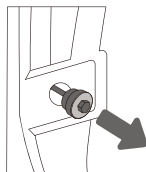
⚠ Pirms ierīces pirmās lietošanas reizes ir jānoņem transportēšanas skrūves. Ieslēdzot bloķētu ierīci, to var sabojāt. Šādu bojājumu gadījumā garantija zaudē spēku.



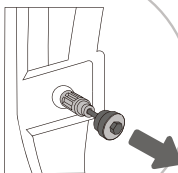
Šeit ir barošanas vada skava, kas arī jānoņem.



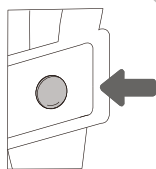
**1** Pabīdiet malā šūtenes un ar uzgriežņu atslēgu atskrūvējiet vaļīgāk 4 skrūves ierīces aizmugurē, griežot tās pretēji pulksteņrādītāja kustības virzienam, kā norādīts ar bultiņu. Atskrūvējiet tās par aptuveni 30 mm (ne pilnībā).



**2** Izvelciet visas 4 transportēšanas skrūves horizontāli.



**3** Izvelciet transportēšanas skrūves kopā ar gumijas un plastmasas daļu.



**4** Nosedziet 4 skrūvju caurumus ar plastmasas vāciņiem. Plastmasas vāciņi ir atrodami piederumu maisiņā (atbalsta komplektā) kopā ar lietošanas instrukciju.

⚠ Saglabājiet transportēšanas skrūves, lai turpmāk transportētu ierīci (lai atkārtoti uzstādītu transportēšanas skrūves, izpildiet iepriekš minēto procedūru apgrieztā secībā).

# PĀRVIETOŠANA UN TRANSPORTĒŠANA PĒC UZSTĀDĪŠANAS

☛ Lai pārvietotu veļasmašīnu pēc tās uzstādīšanas, ir atkārtoti jāuzstāda transportēšanas skrūves, lai nepieļautu bojājumus, ko izraisa vibrācija transportēšanas laikā (skatīt nodaļu "UZSTĀDĪŠANA UN PIEVIENOŠANA/Transportēšanas skrūvju izņemšana"). Ja esat pazaudējuši transportēšanas skrūves, tās var pasūtīt np no ražotāja.

**⚠ Pēc transportēšanas, pirms veļasmašīnas pieslēgšanas pie strāvas padeves, tā vismaz divas stundas jānovieto nekustīgā stāvoklī. Ierīce jāuzstāda un jāpievieno apmācītam tehniķim.**

**⚠ Pirms veļasmašīnas pievienošanas uzmanīgi izlasiet lietošanas instrukciju. Garantija neattiecas uz bojājumiem, kas radušies nepareizas veļasmašīnas pievienošanas vai lietošanas rezultātā.**



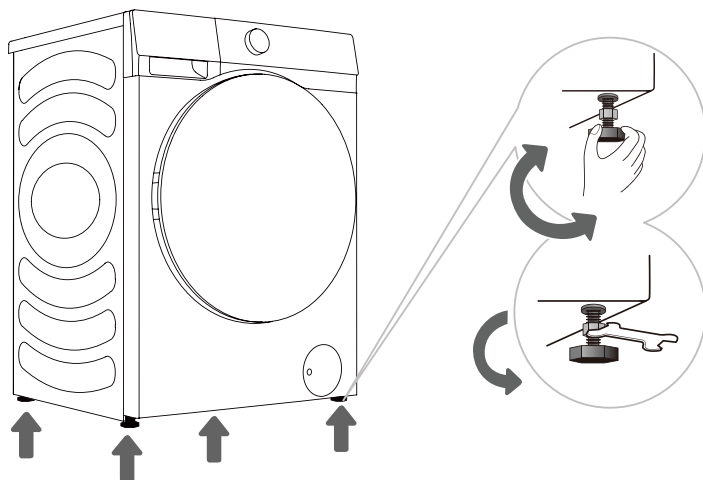
# NOVIETOJUMS

☼ Grīdai, uz kuras atrodas ierīce, jābūt ar betona pamatni. Tai jābūt tīrai un sausai, pretējā gadījumā ierīce var izslīdēt. Notīriet arī regulējamo kājiņu apakšu.

☼ Veļasmašīnai ir jāstāv līdzeni un stabili uz stingra pamata.

## KĀJU REGULĒŠANA

Izmantojiet līmeņrādi un komplektā iekļauto uzgriežņu atslēgu.



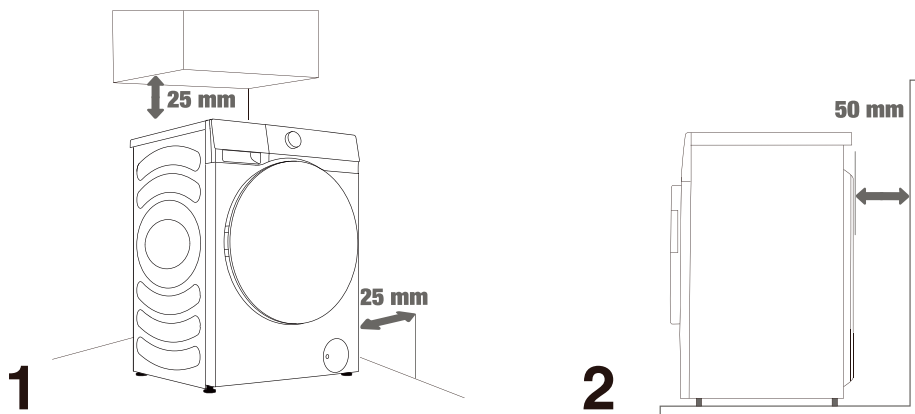
**1** Rotējiet regulējamās kājas, lai izlīdzinātu veļasmašīnu. Kājas ļauj veikt līmeņošanu +/- 2 cm robežās.

**2** Pēc kāju augstuma regulēšanas stingri pievelciet uzgriežņus, griežot tos apakšdaļas virzienā, izmantojot komplektā iekļauto uzgriežņu atslēgu ↑ (skatīt attēlu).

☼ Nelīdzeni novietota ierīce var izraisīt vibrāciju, slīdēšanu un skaļu darbību. Uz nepareizu ierīces līmeņošanu neattiecas garantija.

☼ Ierīces darbības laikā var rasties neparasts vai skaļš troksnis, kas visbiežāk notiek nepareizas uzstādīšanas dēļ.

# UZSTĀDĪŠANAS ATSTARPES

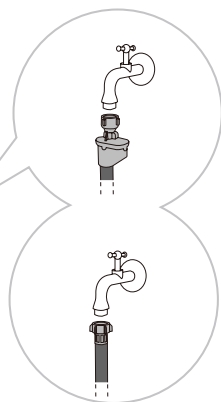
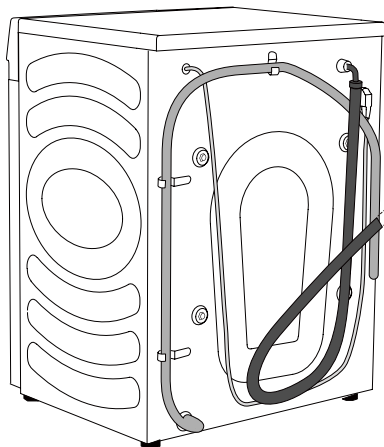


💡 Veļasmašīna nedrīkst būt saskarē ar sienu vai mēbelēm. Optimālai veļasmašīnas darbībai atstājiet ap veļasmašīnu nedaudz vietas, kā norādīts attēlā. Neievērojot minimālos nepieciešamos attālumus, veļasmašīna var darboties nedroši vai nepareizi. Turklāt var rasties arī pārkaršana (1. un 2. attēls).

💡 Veļasmašīnu nav ieteicams uzstādīt slēgtā vietā.

# PIEVENOŠANA ŪDENS PADEVEI

Pareizi piestipriniet ūdens padeves šļūteni pie ūdens krāna.



**A** AquaStop

**B** Parasts savienojums

☼ Lai veļasmašīna darbotos normāli, iepļūdes ūdens spiedienam jābūt 0,1–1 MPa (1–10 bāri; 1–10 kp/cm<sup>2</sup>; 10–100 N/cm<sup>2</sup>). Minimālo dinamisko ūdens spiedienu var noteikt, izmērot ūdens plūsmu. No pilnībā atvērta krāna 15 sekunžu laikā jāizplūst 3 litriem ūdens.

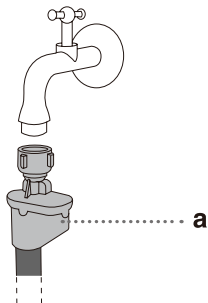
☼ Pēc šļūtenes savienošanas ar rokām pievilciet ūdens šļūteni, lai nodrošinātu labu blīvējumu (maks. 2 Nm). Pārbaudiet, vai blīvējumā nav sūces. Nelietojiet knaibles vai līdzīgus instrumentus, jo tas var sabojāt uzgriežņa vītņi.

☼ Izmantojiet tikai ierīces komplektā iekļauto ūdens šļūteni. Neizmantojiet lietotas šļūtenes vai citas šļūtenes.

☼ Pārliecinieties, ka šļūtene nav bojāta. Ja šļūtene ir bojāta, trausla vai saplaisājusi, tā ir jānomaina.

## AquaStop (TIKAI AR DAŽIEM MODEĻIEM)

Ja tiek bojāta kāda iekšējā caurule vai šļūtene, tiek aktivizēta noslēgšanas sistēma, lai pārtrauktu ūdens padevi veļasmašīnai. Šādā gadījumā vadības logs (a) kļūst sarkans. Nomainiet ūdens šļūteni.



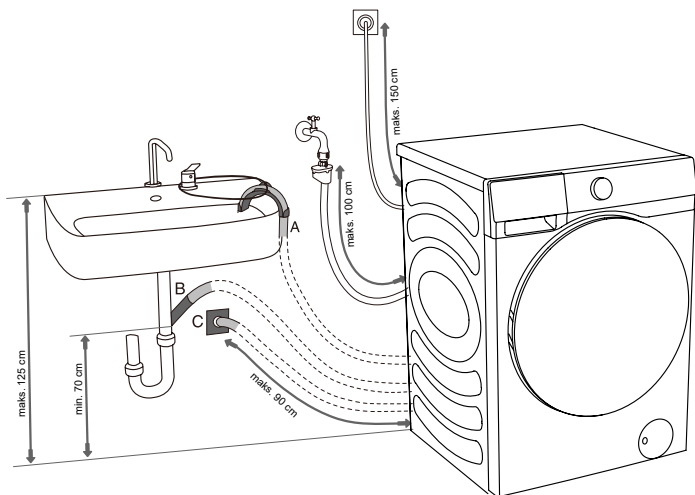
⚡ Nemērciet ūdens šļūteni ar AquaStop sistēmu ūdenī, jo tajā ir elektriskais vārsts.

⚡ Ūdens šļūteni var pievienot bez pretvārsta.

⚡ Pārliecinieties, ka pievienotā ūdens šļūtene nav savijusies vai aizsprostota.

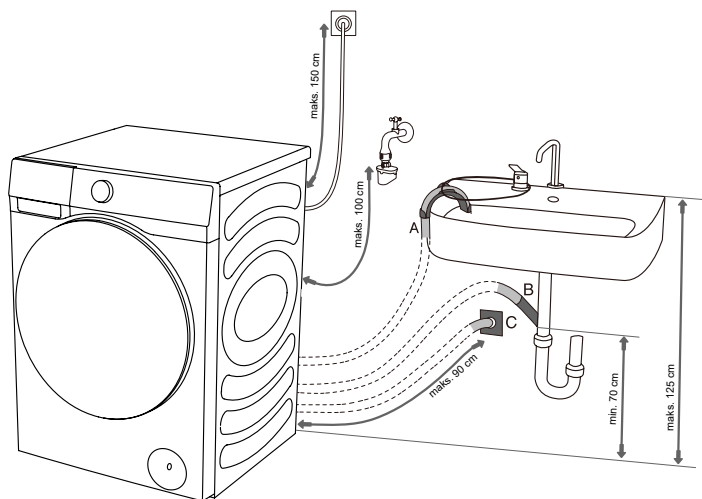
## IZPLŪDES ŠĻŪTENES SAVIENOŠANA UN NOSTIPRINĀŠANA

Ievadiet izplūdes šļūteni izlietnē vai vannā vai pievienojiet to tieši notekai (minimālais izplūdes šļūtenes diametrs 4 cm). Vertikālajam attālumam no grīdas līdz izplūdes šļūtenes galam jābūt 60–100 cm. To var piestiprināt trijos veidos (A, B, C).

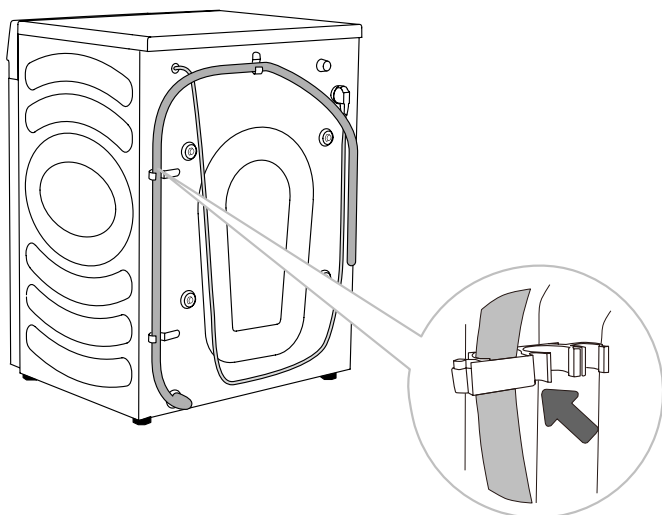


**A** Izplūdes šļūtenes galu var novietot virs izlietnes vai vannas. Šļūteni caur balstu nostipriniet ar siksnu, lai novērstu tās noslīdēšanu.

**B** Izplūdes šļūteni var pievienot arī tieši izlietnes notekcaurulei. Nelietojiet mazu izlietni. Ņemiet vērā, ka izplūstošais ūdens var būt karsts.



**C** Izplūdes šļūteni var pievienot arī sienas notekcaurulei ar ūdens uztvērēju, kas pareizi jāuzstāda, lai to varētu iztīrīt.

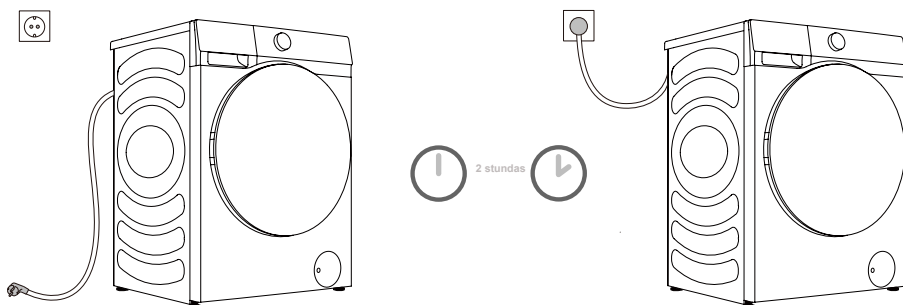


**D** Izplūdes šļūtene jāpiestiprina pie āķiem veļasmašīnas aizmugurē, kā parādīts attēlā.

⚠ Pārļiecinieties, vai izplūdes šļūtene nav bojāta.

⚠ Ja izplūdes šļūtene nav pareizi uzstādīta, veļasmašīnas darbība var būt nedroša vai nepareiza.

# BAROŠANAS AVOTA PIESLĒGŠANA



**⚠ Pirms veļasmašīnas pieslēgšanas elektrības padevei uzgaidiet vismaz 2 stundas, līdz tā sasniedz istabas temperatūru.**

Savienojiet veļasmašīnu ar iezemētu kontaktligzdu, kurai pēc uzstādīšanas jābūt brīvi pieejamai. Rozetei jābūt aprīkotam ar zemējuma kontaktu (saskaņā ar attiecīgajiem noteikumiem). Pamatinformāciju par veļasmašīnu skatiet uz veļasmašīnas datu plāksnītes.

**⚠ Mēs iesakām izmantot pārsprieguma aizsardzību, lai pasargātu ierīci no zibens.**

**⚠ Veļasmašīnu nedrīkst pieslēgt strāvas padevei, izmantojot pagarinātāju.**

⚡ Nepievienojiet veļasmašīnu elektrības kontaktligzdā, kas paredzēta mazai slodzei.

⚡ Nepievienojiet/neatvienojiet ierīci no tīkla ar slapjām rokām.

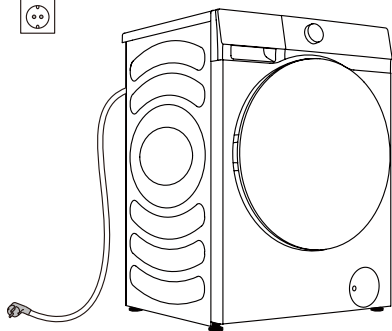
⚡ Ierīces remonts un apkope jāuztic apmācītiem speciālistiem.

⚡ Bojātu barošanas vadu drīkst nomainīt tikai ražotāja pilnvarota persona.

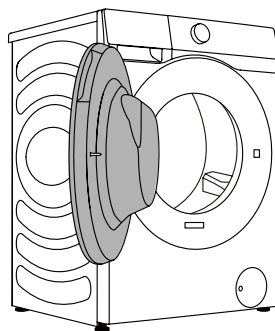
# PIRMS PIRMĀS LIETOŠANAS REIZES

Pārļieciniet, ka veļasmašīna ir atvienota no strāvas padeves, un pēc tam atveriet durvis virzienā uz sevi (1. un 2. attēls).

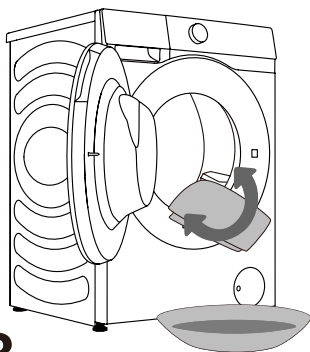
Tīriet cilindru, izmantojot mīkstu un mitru drānu. Varat izmantot arī programmu "Drum Clean" (Cilindra tīrīšana). Šādā gadījumā pieslēdziet ierīci strāvas padevei un atveriet ūdens krānu. Cilindram jābūt tukšam (3. un 4. attēls).



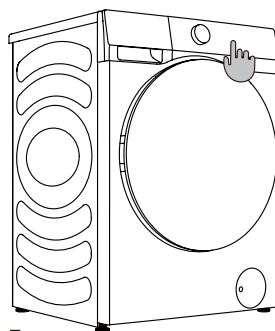
1



2



3





















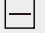



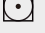



4

**⚠** Neizmantojiet šķīdinātājus vai tīrīšanas līdzekļus, kas var sabojāt veļasmašīnu (ievērojiet tīrīšanas līdzekļu ražotāju ieteikumus un brīdinājumus).

# MAZGĀŠANAS PROCESS, SOLI PA SOLIM (1.-6.)

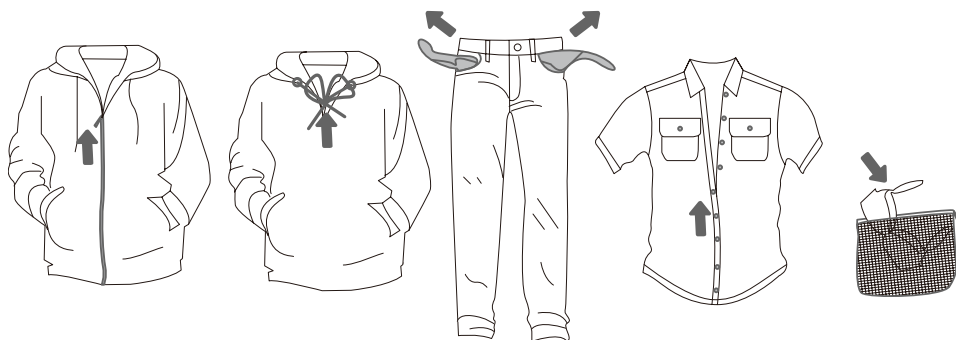
## 1. SOLIS: NĒMIET VĒRĀ ETIĶETES UZ VEĻAS

<b>Normāla mazgāšana; smalka veļa</b>	Maksimālā mazgāšanas temp. 95°C  	Maksimālā mazgāšanas temp. 60°C  	Maksimālā mazgāšanas temp. 40°C  	Maksimālā mazgāšanas temp. 30°C  	Mazgāt tikai ar rokām 	Nemazgāt 
<b>Balināšana</b>	Balināšana vēsā ūdenī 			Balināšana nav atļauta 		
<b>Ķīmiskā tīrīšana</b>	Ķīmiskā tīrīšana ar visiem līdzekļiem 	Naftas šķīdinātājs R11, R113 	Ķīmiskā tīrīšana ar petroleju, tīru spirtu un R113 	Ķīmiskā tīrīšana nav atļauta 		
<b>Gludināšana</b>	Karstā gludināšana, maks. 200°C 	Karstā gludināšana, maks. 150°C 	Karstā gludināšana, maks. 110°C 	Gludināšana nav atļauta 		
<b>Žāvēšana</b>	Žāvēt līdzeni (novietojiet uz līdzenas virsmas) 	Žāvēt pakārtu bez izgriešanas  Žāvēt pakārtu 	Augsta temperatūra  Zema temperatūra 	Nedrīkst žāvēt veļas žāvētājā 		



## 2. SOLIS: MAZGĀŠANAS PROCESA SAGATAVOŠANA

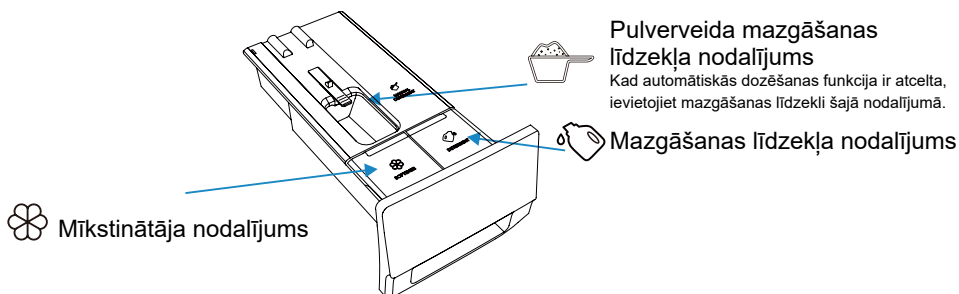
1. Veļu sašķirojiet pēc auduma veida, krāsas, netīrumiem, pieļaujamās mazgāšanas temperatūras utt. (skatīt PROGRAMMU TABULU).
2. Aizveriet pogas un rāvējslēdzējus, sasieniet visas lentes un izgrieziet kabatas uz otru pusi; izņemiet visas metāla saspraudes, kas varētu sabojāt veļu un ierīces iekšpusi vai aizsprostot noteku.
3. Ievietojiet smalku veļu un sīkus priekšmetus tīkliņa veļas maisā.

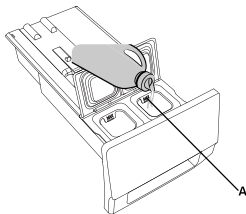


## AUTOMĀTISKĀ ZIEPJU DOZATORA INSTRUKCIJA

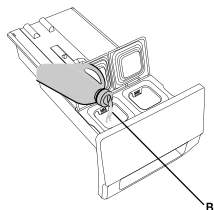
Šim izstrādājumam ir automātiskās dozēšanas funkcija, kas mazgāšanai automātiski pievieno vajadzīgo mazgāšanas līdzekļa/mīkstinātāja daudzumu. Varat pielāgot automātiski izdalīto daudzumu atkarībā no netīrumu pakāpes. Ja ir izvēlēta opcija "Auto", veļasmašīna saprātīgi noteiks mazgāšanas līdzekļa un mīkstinātāja daudzumu atkarībā no veļas svara. Automātiskās dozēšanas funkciju var atcelt iestatījumu izvēlnē un mazgāšanas laikā mazgāšanas līdzekli un mīkstinātāju pievienot manuāli.

### ► MAZGĀŠANAS LĪDZEKĻA/MĪKSTINĀTĀJA PIEVIENOŠANA







1. Atveriet mazgāšanas līdzekļa atvilktni.
2. Pievienojiet mazgāšanas līdzekli automātiskā mazgāšanas līdzekļa nodalījumā (A).



3. Ja nepieciešams, automātiskā mīkstinātāja nodalījumā (B) pievienojiet mīkstinātāju.
4. Aizveriet automātiskās dozēšanas atvilktni.

## ► AUTOMĀTISKĀS DOZĒŠANAS SOĻI

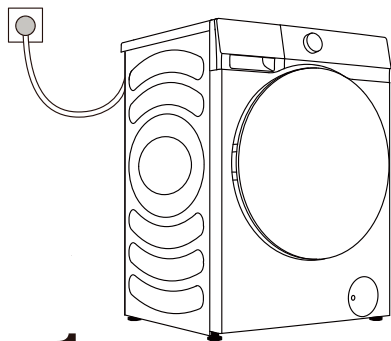
- Pirmo reizi lietojot veļasmašīnu, pēc noklusējuma tiek ieslēgta gan mazgāšanas līdzekļa, gan mīkstinātāja automātiskās dozēšanas funkcija. Veļasmašīna atcerēsies pēdējo opciju pirms izslēgšanas.
- Lai atspējotu šo funkciju, noklikšķiniet uz saskarni Settings (Iestatījumi), lai atceltu izvēles Detergent (Mazgāšanas līdzeklis) un Softener (Mīkstinātājs).
- Ja mazgāšanas līdzekļa / mīkstinātāja dozators ir nepietiekams, ikona  /  tiks parādīta sarkanā krāsā, un uz ekrāna tiks parādīts atgādinājums, aicinot lietotāju laikus pievienot mazgāšanas līdzekli / mīkstinātāju. Maksimālais mazgāšanas līdzekļa uzglabāšanas tilpums ir 1 litrs, bet mīkstinātāja – 0,5 litri. Nepievienojiet mazgāšanas līdzekli / mīkstinātāju virs maksimālās skalas atzīmes.

## ► PIESARDZĪBAS PASĀKUMI

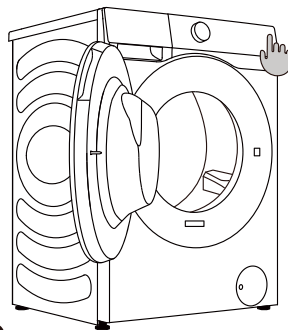
1. Lūdzu, vienmēr lietojiet augstas efektivitātes un mazputojošus mazgāšanas līdzekļus, kas piemēroti cilindra veļas mašīnām. Neizmantojiet sabiezējušu veļas pulveri.
2. Izmantojot automātiskās dozēšanas funkciju, mazgāšanas līdzekli nepievienojiet papildus manuāli.
3. Lūdzu, nepārpildiet mazgāšanas līdzekļa / mīkstinātāja tvertnes, jo tās var pārpļūst. Pēc uzpildīšanas, pirms mazgāšanas programmas uzsākšanas, pārliecinieties, ka mazgāšanas līdzekļa tvertne ir pilnībā aizvērtā.
4. Pirms veļas mašīnas uzstādīšanas, pārvietošanas un regulēšanas noņemiet vai nostipriniet mazgāšanas līdzekļa atvilktni. Tas jādara, lai izvairītos no neērtībām, ko rada mazgāšanas līdzekļa un mīkstinātāja pārplūšana.
5. Katlakmens noņemšanas līdzekļi var sabojāt mašīnu. Neizmantojiet šķīdinātājus. Nemazgājiet apģērbus, kas tīrīs ar šķīdinātājiem vai uzliesmojošām vielām.
6. Ja nepieciešama manuāla dozēšana, varat atspējot automātiskās dozēšanas funkciju un pievienot mazgāšanas līdzekli manuāli;
  - 6.1 Mazgāšanas līdzekļa deva ir atkarīga no apģērba veida, neīrības pakāpes, apģērba krāsas un mazgāšanas temperatūras. Lūdzu, atbilstoši pievienojiet mazgāšanas līdzekli.
  - 6.2 Pārmērīgs mazgāšanas līdzekļa daudzums var radīt putas, kas vēl vairāk ietekmē mazgāšanas efektu. Ja mašīna konstatē pārmērīgu putu daudzumu, tā var uz laiku pārtraukt darbību, lai novērstu putu veidošanos.
  - 6.3 Ja mazgāšanas līdzekļa daudzums ir nepietiekams, iespējams, ka izmazgātās drēbes nebūs tīras.
  - 6.4 Manuāli pievienojot mazgāšanas līdzekli, ieteicams to pievienot tieši pirms mazgāšanas programmas palaišanas. Ja mazgāšanas līdzekļa pulveri pievienojat iepriekš, pārliecinieties, ka mazgāšanas līdzekļa kastīte mazgāšanas līdzekļa dozatora paplātē ir sausa; pretējā gadījumā mazgāšanas līdzeklis var sacietēt pirms mazgāšanas programmas sākuma.
7. Lūdzu, glabājiet mazgāšanas līdzekli un mīkstinātāju bērniem nepieejamā vietā.
8. Plašāku informāciju par dozēšanu skatīt sadaļā "Ieteikumi un ekonomiska izmantošana".

# VEĻASMAŠĪNAS IESLĒGŠANA

Izmantojiet barošanas vadu, lai pieslēgtu veļasmašīnu strāvas padevei, un pievienojiet veļasmašīnu ūdens padevei. Ieslēdziet ierīci, pagriežot rotējošo pogu (1. un 2. attēls).



1

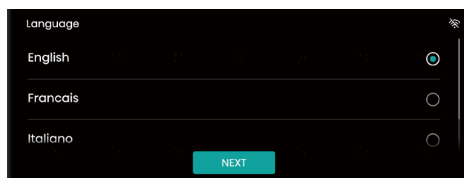


2

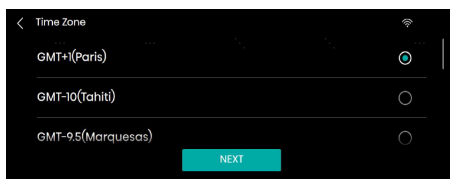
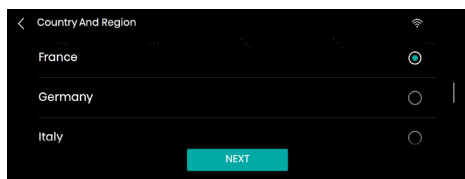
## KONFIGURĀCIJU PIRMS PIRMĀS LIETOŠANAS REIZES:

Pirms pirmās lietošanas reizes konfigurējiet valodas, laika joslas, lietotāja licences un tīkla preferences atbilstoši sāknēšanas navigācijai un lietotāja faktiskajām vajadzībām. (Energoefektivitātes prasības atšķiras atkarībā no valsts un reģiona. Ja izvēlēta valsts/ reģions neatbilst faktiskajam, energoefektivitātes pakāpe un dati būs atšķirīgi.)

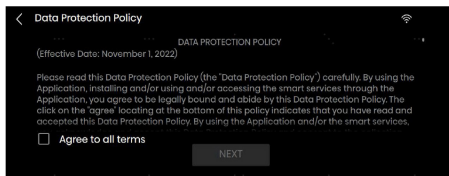
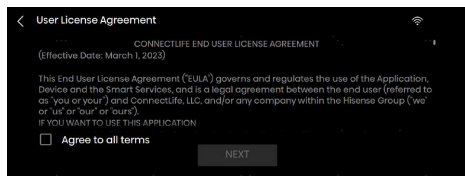
### 1. Konfigurējiet valodu



### 2. Izvēlieties laika joslu

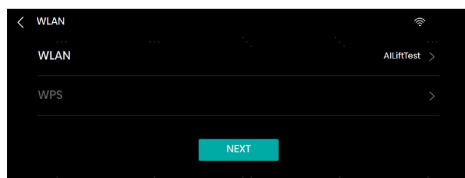


### 3. Lietotāja licence

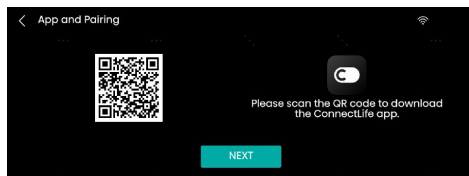


### 4. WLAN

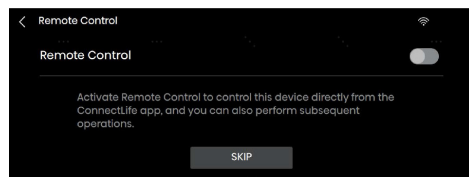
Ja tīkls ir savienots, tiek pāriets uz 5. un 6. soli;  
Ja tīkla iestatīšana tiek izlaista, tiek pāriets uz 7. soli.



### 5. APP and Pairing (Lietotne un savienošana pārī)



### 6. Remote Control (Tālvadība)



### 7. Iestatiet sistēmas datumu un laiku



# VADĪBAS PANELIS

Šī iekārta tiek vadīta ar skārienu + rotējošo pogu. Programmas var izvēlēties, pieskaroties ekrānam vai pagriežot pogu. Pogas ieslēgt/izslēgt un Sākt/pauze var aktivizēt ar pieskārienu. Pieskarieties izceltajai zonai, lai atvērtu programmas parametru iestatīšanu.



Ikona	Nosaukums	Apraksts
	Ieslēgšanas/izslēgšanas poga	Veļas mašīnas ieslēgšanai/izslēgšanai.
	Sākuma/pauzes poga	Programmas palaišanai/apturēšanai.
	Atpakaļ	Atgriezieties iepriekšējā saskarnē.
	Iestatījumi	Atveriet iestatījumu opcijas, lai iestatītu WLAN, cilindra apgaismojumu, skaņas izslēgšanu un citus iestatījumus.
	WLAN	Veļas mašīnas WLAN ikona.
	Bērnu bloķēšanas ikona	Pēc programmas palaišanas visas darbības, izņemot ieslēgšanas/izslēgšanas pogu, tiks bloķētas, ja ir ieslēgta bērnu bloķēšana.
	Ikona "Mazgāt un žāvēt"	Kombinētai veļas mašīnas un žāvētāja vadībai vienā mājas tīklā.
	Viedais ziņojums	Pieskarieties šai ikonai, lai parādītu vietējos laika apstākļus, kopējo enerģijas patēriņu un citus datus.
	Izlases ikona	Pieskarieties šai ikonai, lai pievienotu pašreizējo programmu savai izlasei.
	Beigšanas atlikšanas ikona	Pieskarieties šai ikonai, lai aktivizētu funkciju Delay end (Atlikt beigšanu) un atvērtu beigšanas atlikšanas iestatījumu ekrānu.

## IESLĒGŠANA/IZSLĒGŠANA

Veļas mašīnas ieslēgšanai/izslēgšanai.

Kad veļas mašīna atrodas gaidīšanas režīmā vai pēc tam, kad ekrānā parādās programmas beigu saskarne, nospiediet Iesl./izsl. pogu uz 3 sekundēm, lai pārietu izslēgtajā stāvoklī.

Gaidīšanas režīmā vai programmas beigu saskarnē, vai mazgāšanas un žāvēšanas atkārtotās atgādinājuma saskarnē, ja 10 minūšu laikā netiek veikta neviena darbība, veļas mašīna automātiski izslēdzas.

Izslēgtā stāvoklī visi displeji un izvades ir izslēgtas, un tālvadības palaišana nav iespējama.

## SĀKT/PAUZE

Programmas palaišanai vai palaistas programmas pārtraukšanai.

Pēc programmas palaišanas vai tad, kad ir izvēlēts pauzes stāvoklis, iestatītās funkcijas un parametrus nevar mainīt. Lai mainītu kādu iestatījumu, nospiediet pogu Atpakaļ, lai atgrieztos un pabeigtu pašreizējo programmu; vai nospiediet pogu Iesl./izsl. uz 3 sekundēm, lai mašīnu izslēgtu, un pēc tam to ieslēdziet no jauna, lai atiestatītu attiecīgo parametru.

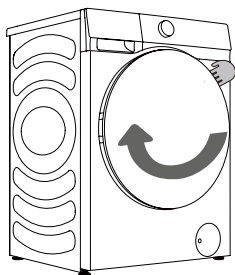
Ja programma tiek apturēta griešanās stāvoklī un pēc tam palaista no jauna, tā atkal tiks palaista no sākotnējā griešanās stāvokļa.

## VEĻAS IEVIETOŠANA

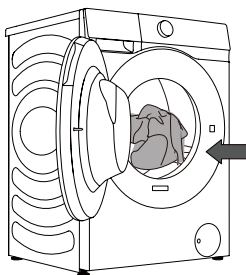
Atveriet cilindra durvis, pavelkot rokturi uz sevi (1. attēls).

Ievietojiet veļu cilindrā (pēc tam, kad esat pārliecinājušies, ka cilindrs ir tukšs) (2. attēls).

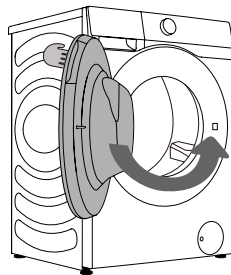
Aizveriet durvis (3. attēls). Durvis ir aizslēgtas, kad atskan klikšķis.



**1**



**2**



**3**

⚠ Nekad nemēģiniet durvis atvērt ar spēku. Neatveriet durvis mašīnas darbības laikā.

Nepārslodojiet cilindru! Skatiet PROGRAMMU TABULU un ievērojiet nominālo slodzi, kas norādīta uz datu plāksnītes.

Ja cilindrs ir pārāk pilns, veļa var netikt efektīvi iztīrīta.

### 3. SOLIS: MAZGĀŠANAS PROGRAMMAS IZVĒLE

Pēc mašīnas ieslēgšanas, pieskaroties pogai Iesl./izsl., pagrieziet rotējošo pogu vai pieskarieties programmas zonai ekrānā, lai izvēlētos atbilstošu programmu atkarībā no apģērba netīrumu veida un līmeņa. Skatīt PROGRAMMU TABULU.

Programma	Maksimālā slodze (kg)	Maksimālais ātrums (apgr./min)	Programmas apraksts
<b>Eco 40-60 (Eko 40–60)</b>	12	1400	Vidēji netīra kokvilnas veļa.
<b>Cotton (Kokvilna)</b> (Cold, 20°C, 30°C, 40°C, 60°C, 90°C)	12	1400	Piemērots stipri un vidēji netīras kokvilnas vai lina veļas mazgāšanai. Ļoti netīrai veļai izvēlieties funkciju "Prewash" (Priekšmazgāšana).
<b>Synthetics (Sintētika)</b> (Cold, 20°C, 30°C, 40°C, 60°C)	6	1400	Programma ir piemērota mēreni netīriem sintētiskiem un kokvilnas audumiem.
<b>Mix (Jaukti)</b> (Cold, 20°C, 30°C, 40°C)	6	1400	Piemērots mēreni netīriem kokvilnas un sintētiskiem audumiem.
<b>Daily Wash (Ikdienu mazgāšana)</b> (Cold, 20°C, 30°C, 40°C)	6	1400	Piemērots mašīnā mazgājamiem priekšmetiem.
<b>Baby Care (Bērnu aprūpe)</b> (40°C, 60°C, 90°C)	2	1400	Tā ir piemērota bērnu apģērbiem, apakšveļai u. c., un sterilizē un dezinficē, izvairoties augstā temperatūrā.
<b>Allergy Care (Alerģiju aprūpe)</b> (40°C, 60°C)	2	1400	Programma ir piemērota efektīvai sterilizācijai.
<b>Drum Clean (Cilindra tīrīšana)</b> (90°C)	/	800	Piemērots cilindra tīrīšanai un mazgāšanas līdzekļa atlikumu un baktēriju, kas uzkrājas un vairojas mazgāšanas laikā zemā temperatūrā, likvidēšanai.
<b>Spin (Griešana)</b>	12	1400	Atsevišķai apģērbu griešanai.
<b>Rinse+Spin (Skalošana+Griešana)</b>	12	1400	Atsevišķai veļas skalošanai un griešanai.
<b>Power Speed 39' (Jauda un ātrums 79')</b> (Cold, 20°C, 30°C, 40°C)	4	1200	Piemērots, lai mazgātu nelielu daudzumu ļoti netīru drēbju; intensīva mazgāšana tiks veikta īsā laikā.
<b>Quick 15' (Ātri 15')</b> (Cold, 20°C, 30°C, 40°C)	1	800	Tā ir piemērota jaunām vai viegli netīrām drēbēm.
<b>Dark Wash (Tumšu apģērbu mazgāšana)</b> (Cold, 20°C, 30°C, 40°C, 40°C, 60°C)	4	1000	Piemērots tumšas krāsas drēbēm, ko var mazgāt veļas mašīnā.



Programma	Maksimālā slodze (kg)	Maksimālais ātrums (apgr./min)	Programmas apraksts
<b>Shirts (Krekli)</b> (Cold, 20°C, 30°C, 40°C, 40°C, 60°C)	2	800	Piemērots kreklu mazgāšanai.
<b>Jeans (Džinsi)</b> (Cold, 20°C, 30°C, 40°C, 40°C, 60°C)	6	1400	Piemērots džinsu mazgāšanai.
<b>Silk/Delicate (Zīds/ smalka veļa)</b> (Cold, 20°C, 30°C, 40°C)	2	600	Piemērots mīkstu un maigu audumu un mašīnā mazgājama zīda mazgāšanai. (Skatiet uz apģērba esošās kopšanas etiķetes).
<b>Wool (Vilna)</b> (Cold, 20°C, 30°C, 40°C)	2	600	Veļas mašīnā mazgājamos vilnas izstrādājumus var mazgāt saskaņā ar norādījumiem uz kopšanas etiķetes.
<b>Sportswear (Sporta apģērbi)</b> (Cold, 20°C, 30°C, 40°C)	4	1000	Piemērots sporta apģērba mazgāšanai.
<b>Bedding (Gultas veļa)</b> (Cold, 20°C, 30°C, 40°C, 40°C, 60°C)	3	1400	Piemērots lielu priekšmetu, piemēram, gultas veļas un segu pārvalku mazgāšanai.
<b>AI Super Wash (Mākslīgā intelekta mazgāšana)</b>	8	/	Viedi nosaka apģērba svaru un netīrības pakāpi, piemērots kokvilnas un lina, kā arī ķīmisko šķiedru apģērba mazgāšanai.

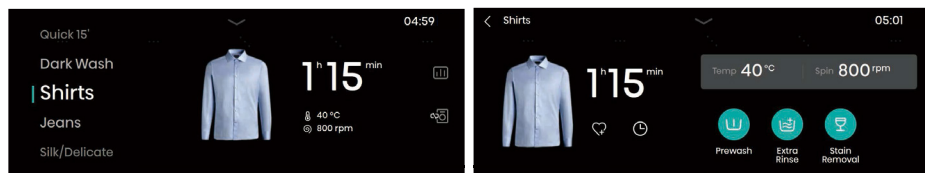
#### PIEZĪME:

- 1) Ūdens temperatūra: Izvēlieties atbilstošu ūdens temperatūru izvēlētajai mazgāšanas programmai. Veļas mazgāšanas laikā vienmēr ievērojiet apģērba ražotāja kopšanas etiķeti vai norādījumus, lai izvairītos no apģērba bojājumiem.
- 2) Faktiskā ūdens temperatūra var atšķirties no norādītās cikla temperatūras.
- 3) Mazgāšanas efekts ir atkarīgs no ūdens spiediena, ūdens cietības, ūdens ietilpības temperatūras, telpas temperatūras, apģērba veida un daudzuma, mazgāšanas līdzekļa izmantošanas pakāpes, svārstībām elektrības padavē un izvēlētajām papildu iespējām.
- 4) Ieteicams izmantot neitrālu (neputojošu) mazgāšanas līdzekli.
- 5) Sausais pulverveida mazgāšanas līdzeklis pirms lietošanas jā sajauc ar siltu ūdeni.
- 6) Drum Clean (Cilindra tīrīšana): Pirms cilindra tīrīšanas programmas izmantošanas cilindrs ir jāiztukšo. Jūs varat pievienot nedaudz baltā etiķa (apmēram 2 dL) vai cepamo sodu (1 ēd.k. vai 15 g). Palaidiet šo programmu vismaz reizi mēnesī.
- 7) AI Super Wash (Mākslīgā intelekta mazgāšana): Identificējot drēbju svaru un netīrības pakāpi, ekrānā tiek parādīts AUTO; pēc identifikācijas ekrānā tiek parādīts mazgāšanas laiks.

## 4. SOLIS: PAPILDU IESTATĪJUMU UN FUNKCIJU IZVĒLE

Lietotājs var iestatīt veļas mazgāšanas parametrus un pievienot papildu funkcijas pēc vajadzības (pirms nospiežat pogu **(Sākt/pauze)**).

☼ Pirms programmas palaišanas pieskarieties iestatāmajiem parametriem vai funkcijām un ieslēdziet/izslēdziet attiecīgos iestatījumus. Parametrs/funkcija ir ieslēgta, ja iedegas atbilstošā ikona.



Pieskarieties izvēlētajam programmas laikam, lai mainītu temperatūras un griešanas iestatījumus un iestatītu papildu funkcijas, piemēram, priekšmazgāšanu, papildu skalošanu, tvaiku, ātrāku mazgāšanu, UV, kroku novēršanu, intensīvu mazgāšanu, klušo režīmu un traipu likvidēšanu. Vairāk papildu funkciju var atvēlot, bīdot pa kreisi un pa labi. Papildu funkcijas, ko var izvēlēties, atšķiras atkarībā no programmas.

### Temp.

Sildīšanas temperatūras regulēšanai mazgāšanas laikā.

1. Pieskarieties opcijai Temp, lai atvērtu temperatūras izvēles saskarni.
2. Pavelciet pa ekrānu, lai izvēlētos vēlamo mazgāšanas temperatūru no šādām: Auksts, 20°C, 30°C, 40°C, 60°C, 90°C.

Katrai programmai ir iestatīta maksimālā temperatūra, kuru nedrīkst pārsniegt, izvēloties temperatūru.

3. Kad izvēle ir izdarīta, pieskarieties pogai "LABI", vai pieskarieties pogai "ATCELT", lai atteiktos no izvēles.

### Spin (Griešana)

Maksimālā griešanās ātruma regulēšanai.

1. Pieskarieties opcijai Spin (Griešana), lai atvērtu griešanas izvēles saskarni.
2. Pavelciet pa ekrānu, lai izvēlētos vēlamo griešanas ātrumu no šādiem: Bez griešanas, 400, 600, 800, 1000, 1200, 1400. Ja ir izvēlēta opcija "Bez griešanas", veļas mašīna novadīs ūdeni bez griešanas.
3. Kad izvēle ir izdarīta, pieskarieties pogai "LABI", vai pieskarieties pogai "ATCELT", lai atteiktos no izvēles.

### Prewash (Priekšmazgāšana)

Pievienojiet priekšmazgāšanas procesu, kas ilgs noteiktu laiku pirms galvenās mazgāšanas posma. Parasti to izmanto sevišķi netīrām drēbēm.

Ja ir ieslēgta automātiskā dozēšana un ir izvēlēta priekšmazgāšana, mazgāšanas līdzekļa deva priekšmazgāšanas posmā ir puse no mazgāšanas līdzekļa devas galvenās mazgāšanas posmā. Mazgāšanas līdzekļa deva priekšmazgāšanas posmā neietekmē mazgāšanas līdzekļa devu galvenās mazgāšanas posmā.

### Extra Rinse (Papildus skalošana)

To izmanto, lai pievienotu skalošanas laikus.

Šo funkciju var izvēlēties, kad mašīna ir gaidīšanas režīmā, un to nevar mainīt pēc palaišanas.

## Steam (Tvaiks)

Veļas mazgāšanas laikā pievienojiet tvaika mazgāšanas funkciju.

## Quicker (Ātrāk)

1. Šo funkciju izmanto, lai samazinātu programmas mazgāšanas laiku un paātrinātu mazgāšanas procesu. Pēc šīs pogas nospiešanas programmas laiks tiks samazināts. Pēc atkārtotas šīs pogas nospiešanas programmas laiks tiks palielināts līdz sākotnējam stāvoklim.
2. Šo funkciju var iestatīt tikai pirms attiecīgās programmas palaišanas, un to nevar izvēlēties pēc programmas palaišanas.
3. Programmām ar automātiskās svēršanas funkciju automātiskā svēršana tiks atcelta pēc šīs funkcijas izvēles un atjaunota pēc šīs izvēles atcelšanas.

## UV

UV funkciju var izvēlēties, kad mašīna ir gaidīšanas režīmā. UV lampa paliek ieslēgta visā darbības procesā, izņemot stāvokļus Atlikšana, Kroku novēršana, Pauze un Trauksme, kad UV lampa ir izslēgta.

## Anti Crease (Kroku novēršana)

1. Ja šī funkcija ir izvēlēta, pēc griešanās programmas pabeigšanas mašīna ieslēgs kroku novēršanas režīmu, lai novērstu drēbju saburzīšanos, ko izraisa ilgstoša atrašanās cilindrā.
2. Nav iespējams iestatīt kroku novēršanu, ja griešanās iestatījums ir "Bez griešanas" vai ja ir izvēlēta funkcija Drum Clean (Cilindra tīrīšana).
3. Lietotājs var pagriezt rotējošo pogu, pieskarties pogai Sākt/pauze vai īsi nospiegt pogu Iesl./izsl., lai izbeigtu kroku novēršanas režīmu un atvērtu beigu saskarni. Ja netiek veikta neviena darbība, programma automātiski beigsies pēc noklusējuma maksimālā ilguma 12 h.

## Intensive (Intensīvi)

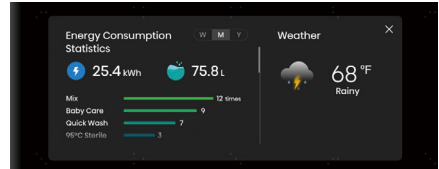
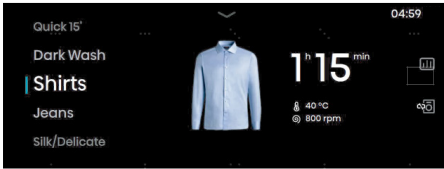
Šo funkciju var izmantot, lai pagarinātu intensīvās mazgāšanas laiku un palielinātu mazgāšanas intensitāti.

## Quiet Mode (Klusais režīms)

Šo funkciju var izmantot, lai samazinātu griešanās ātrumu, mazgātu veļu saudzīgi un samazinātu troksni.

## Stain Removal (Traipu noņemšana)

1. Šī funkcija paredzēta, lai mazgātu apģērbus ar īpašiem traipiem. Ieejot šajā saskarnē, var izvēlēties dažādus traipu veidus. Kad traipu veids ir izvēlēts, pieskarities pogai "LABI", vai pieskarities pogai "ATCELT", lai atteiktos no izvēles.
2. Ja programma tiek mainīta, iepriekš izvēlētais traipu veids tiek automātiski atcelts.

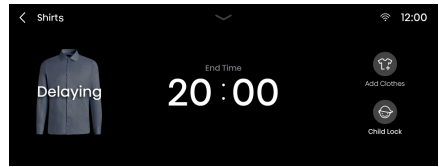
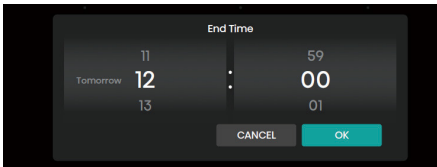


## Viedais veļas ziņojums

Ja ir izveidots savienojums ar tīklu, pieskarieties šai ikonai, lai atvērtu viedā veļas ziņojuma saskarni, kurā tiek parādīta tāda informācija kā enerģijas patēriņš un laika apstākļi.

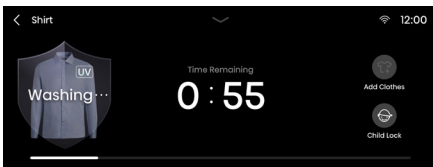
## Favorites (Izlase)

Pieskarieties šai ikonai, lai pievienotu pašreizējo programmu savai izlasei. Pievienotā programma parādīsies programmu saraksta sākumā, lai nākamajā reizē to varētu ērtāk izvēlēties.



## Delay End (Atlikt beigšanu)

1. Rezervētais laiks ir beigu laiks, ko var iestatīt, kad mašīna ir gaidīšanas režīmā.
2. Ja pēc rezervēšanas lietotājs pārslēdz programmu vai iestata parametrus vai funkcijas, rezervēšana tiek atcelta automātiski.
3. Kad ir veikta rezervācija, ekrānā tiks parādīts teksts "Delaying" (Atlikšana) un beigu laiks; pēc mazgāšanas programmas sākuma tiks parādīts atlikušais laiks.
4. Rezervētajam laikam jābūt ilgākam par programmas darbības laiku, un maksimālais laiks nevar pārsniegt 24 stundas.



## Add Clothes (Pievienot drēbes)

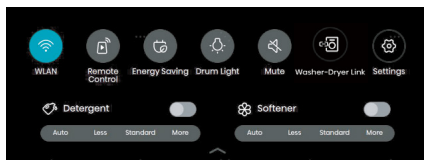
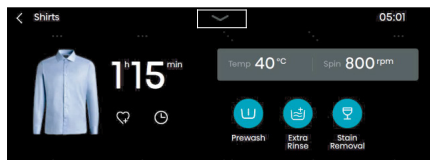
Lai veļas mazgāšanas laikā pievienotu drēbes.

Ja ir izpildīti nosacījumi, kas ļauj atvērt durvis mazgāšanas laikā, pieskarieties opcijai Add Clothes (Pievienot drēbes) un atveriet durvis, lai ievietotu papildu drēbes. Pēc drēbju pievienošanas aizveriet durvis un pieskarieties opcijai "Sākt/pauze", lai turpinātu darbību.

## Child Lock (Bērnu bloķēšana)

Šī mašīna ir aprīkota ar bērnu bloķēšanas funkciju, lai novērstu nepareizu darbību un nodrošinātu bērnu drošību. Pieskarieties ikonai Child lock (Bērnu bloķēšana), lai ieslēgtu bērnu bloķēšanas funkciju; visas pogas, izņemot pogu Iesl./Izsl., tiks bloķētas. Pieskarieties bērnu bloķēšanas ikonai 3 sekundes, lai atbloķētu.

Kad programma būs pabeigta, bērnu bloķēšanas funkcija tiks automātiski atspējota.



## Opciju iestatīšana:

Pieskarieties ikonai Settings (Iestatījumi), tiks parādīts nolaižamais saraksts ar iestatījumu opcijām, lai iestatītu funkcijas WLAN, Remote Control (Tālvadība), Energy Saving (Enerģijas taupīšana), Drum Light (Cilindra apgaismojums), Mute (Skaņas izslēgšana), Washer-Dryer Link (Veļas mašīnas un žāvētāja saite), Settings (Iestatījumi), Detergent (Mazgāšanas līdzeklis) un Softener (Mīkstinātājs).

## Detergent/Softener (Mazgāšanas līdzeklis/mīkstinātājs)

Ja ir atlasīta opcija Detergent/Softener (Mazgāšanas līdzeklis/mīkstinātājs), tas norāda, ka ir ieslēgta automātiskās dozēšanas funkcija.

Dozējamā mazgāšanas līdzekļa vai mīkstinātāja daudzumam ir pieejami četri līmeņi: Auto (Automātiski), Less (Mazāk), Standard (Standarta), un More (Vairāk).

Ja nav izvēlēts ne mazgāšanas līdzeklis, ne mīkstinātājs, tas norāda, ka automātiskās dozēšanas funkcija ir izslēgta. Tādā gadījumā lietošanas laikā lietotājam mazgāšanas līdzeklis vai mīkstinātājs ir jādozē manuāli.

Ja mazgāšanas līdzekļa vai mīkstinātāja daudzums ir nepietiekams, ekrānā tiks parādīts brīdinājums par mazgāšanas līdzekļa vai mīkstinātāja trūkumu, lai atgādinātu lietotājam par to savlaicīgu pievienošanu.

## WLAN

Šo funkciju var izmantot, lai ieslēgtu/izslēgtu WLAN. Kad veļas mazgāšanas mašīna ir savienota ar WLAN, to var vadīt, izmantojot lietotni mobilajā tālrunī.

## Remote Control (Tālvadība)

Šo funkciju var izmantot, lai attālināti vadītu ierīci, izmantojot lietotni.

## Energy Saving (Enerģijas taupīšana)

Šo funkciju var izmantot, lai iestatītu laiku, kad ekrānam jāpāriet enerģijas taupīšanas režīmā, un cik ilgi cilindra apgaismojums paliek ieslēgts.

## Drum Light (Cilindra apgaismojums)

Šo funkciju var izmantot, lai manuāli ieslēgtu/izslēgtu cilindra apgaismojumu.

Kad mašīna ir gaidīšanas režīmā, kad programma ir pārtraukta vai kad veļas mazgāšana ir pabeigta, cilindra apgaismojums ieslēdzas automātiski.

## Mute (Skaņas izslēgšana)

Šo opciju var izmantot, lai ieslēgtu/izslēgtu mašīnas skaņas signālus. Kad tie ir izslēgti, visas ierīces skaņas, izņemot trauksmes signālu, ir izslēgtas.

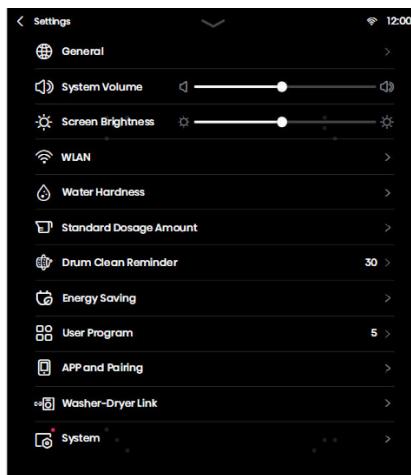
## Washer-Dryer Link (Veļas mašīnas un žāvētāja saite)

Šī funkcija var nodrošināt viedu veļas mašīnas un žāvētāja savstarpējo savienojumu. Pirms lietošanas gan veļas mašīnai, gan žāvētājam jābūt pieslēgtiem tam pašam WLAN tīklam, kuram ir pievienota lietotne.

1. Programmas izvēles galvenajā saskarnē, iestatījumu saskarnē vai sistēmas iestatījumu saskarnē varat pieskarties ikonai Washer-Dryer Link (Veļas mašīnas un žāvētāja saite), lai ieietu veļas mašīnas un žāvētāja iestatījumu saskarnē.
2. Ja žāvētājs nav savienots pāri, pieskarieties šai ikonai, lai sāktu ierīces skenēšanu, un izvēlieties "Automatically scan the dryer" (Automātiski skenēt žāvētāju), sekojot norādījumiem ekrānā.
3. Ja žāvētājs ir savienots pāri, pieskarieties šai ikonai, lai atvērtu mašīnu sarakstu, un izvēlieties žāvētāju, kuru savienot pāri.
4. Pēc sekmīgas savienošanas tiks aktivizēta mazgāšanas un žāvēšanas funkcija; žāvētājs automātiski pielāgosies attiecīgajai programmai un sāks priekšsildīšanu, lai paaugstinātu temperatūru cilindrā 15 minūtes pirms veļas mazgāšanas beigām. Kad veļas mazgājamajā mašīnā ir pabeigta griešana, tieši pārnesiet izgrieztās drēbes uz žāvētāja cilindru. Pieskarieties pogai Sākt/pauze, lai sāktu žāvēšanu žāvētājā, tādējādi ietaupot laiku.
5. 20 minūtes pirms veļas mašīnas programmas beigām, lūdzu, turiet žāvētāju ieslēgtu, pievienotu tīklam un ar aizvērtām durvīm, lai nodrošinātu pareizu sasaisti.
6. Priekšsildīšana tiks atcelta, ja atvērsit durvis, īsi nospiedīsiet pogu Iesl./izsl., nospiedīsiet pogu Sākt/pauze vai pagriezīsiet rotējošo pogu, kad žāvētājs ir priekšsildīšanas procesā.
7. Pēc tam, kad ir iespējota veļas mašīnas un žāvētāja saites funkcija, žāvētājs var arī mainīt žāvēšanas programmu un funkcijas atbilstoši vajadzībām.
8. Veļas mašīnas un žāvētāja saites funkcija attiecas uz daļējām programmām.

## Iestatījumi

Šī funkcija ļauj iet sistēmas iestatījumu saskarnē, kur var iestatīt funkcijas Vispārīgi, Sistēmas skaļums, Ekrāna spilgtums, WLAN, Ūdens cietība, Standarta devas daudzums, Cilindra tīrīšanas atgādinājums, Enerģijas taupīšana, Lietotāja programma, Lietotne un savienošana pāri, Veļas mašīnas un žāvētāja saite un Sistēma.



Nosaukums	Funkcijas apraksts
General (Vispārīgi)	Iestatiet valodu, datumu un temperatūras mērvienību.
System Volume (Sistēmas skaļums)	Iestatiet sistēmas skaļumu.
Screen Brightness (Ekrāna spilgtums)	Iestatiet ekrāna spilgtumu.
WLAN	Konfigurējiet tīkla savienojumu.
Water Hardness (Ūdens cietība)	Pārbaudiet ūdens cietību.
Standard Dosage Amount (Standarta devas daudzums)	Standarta mazgāšanas līdzekļa / mīkstinātāja devas daudzums.
Drum Clean Reminder (Cilindra tīrīšanas atgādinājums)	Iestatiet cilindra tīrīšanas atgādinājuma ciklu.
Energy Saving (Enerģijas taupīšana)	Ieslēdziet enerģijas taupīšanas funkciju.
User Program (Lietotāja programma)	Lietotāji var iestatīt sākuma lapā rādīto programmu skaitu.
APP and Pairing (Lietotne un savienošana pāri)	Skenējiet kvadrātkodu, lai lejupielādētu un sasaistītu lietotni.
Washer-Dryer Link (Veļas mašīnas un žāvētāja saite)	Iestatiet veļas mašīnas un žāvētāja saiti, izvēloties opciju Washer-Dryer Link (Veļas mašīnas un žāvētāja saite) nolaižamajā izvēlnē.
System (Sistēma)	Ieslēdziet sistēmas atjaunināšanu un atjaunojiet rūpnīcas iestatījumus.

# FUNKCIJU TABULA

Programmas	Steam (Tvaiks)	Prewash (Priekšmazgāšana)	UV Sterilization (UV sterilizācija)	Quiet Mode (Klusais režīms)	Stain Removed (Traipu noņemšana)	Intensive (Intensīvi)	Anti Crease (Kroku novēršana)	Quicker (Ātrāk)	Extra Rinse (Papildus skalošana)
Eco 40-60 (Eko 40-60)	-	-	●	-	-	-	●	-	-
Cotton (Kokvilna)	●	●	●	●	●	●	●	●	●
Synthetics (Sintētika)	●	●	●	●	●	●	●	●	●
Mix (Jaukti)	-	●	●	-	●	●	●	●	●
Daily Wash (Ikdienas mazgāšana)	-	●	●	-	-	-	●	-	●
Baby Care (Bērnu aprūpe)	●	●	●	-	-	●	●	●	●
Allergy Care (Alerģiju aprūpe)	●	●	●	-	-	●	●	-	●
Drum Clean (Cilindra tīrīšana)	-	-	-	-	-	-	-	-	-
Spin (Griešana)	-	-	-	-	-	-	●	-	-
Rinse+Spin (Skalošana+Griešana)	-	-	-	-	-	-	●	-	●
Power Speed 39' (Jauda un ātrums 79')	-	●	●	-	-	-	●	●	●
Quick 15' (Ātri 15')	-	-	●	-	-	-	●	-	●
Dark Wash (Tumšu apģērbu mazgāšana)	-	●	●	●	-	●	●	-	●
Shirts (Krekli)	●	●	●	-	-	-	●	-	●
Jeans (Džinsi)	-	●	●	-	-	●	●	-	●
Silk/Delicate (Zīds/smalka veļa)	-	-	●	-	-	-	●	-	●
Wool (Vilna)	-	-	●	-	-	-	●	-	●
Sportswear (Sporta apģērbī)	-	●	●	-	-	●	●	-	●
Bedding (Gultas veļa)	-	●	●	-	-	●	●	-	●
AI Super Wash (Mākslīgā intelekta mazgāšana)	-	-	-	-	-	-	-	-	-

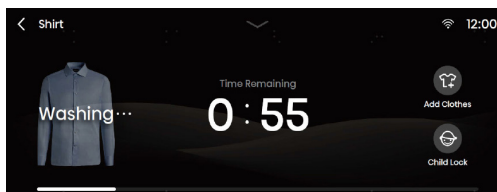
Ievērojiet: "-" norāda, ka šī funkcija nav opcija; "●" norāda, ka šī funkcija ir opcija vai ir pieejama.



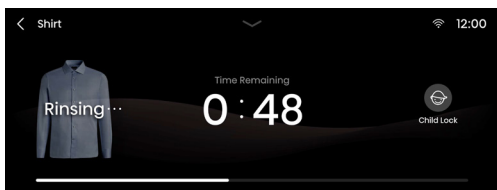
## 5. SOLIS: MAZGĀŠANAS PROGRAMMAS UZSĀKŠANA

Pēc programmas un tās funkciju parametru izvēles pieskarieties pogai **Sākt/pauze**, lai sāktu mazgāšanu.

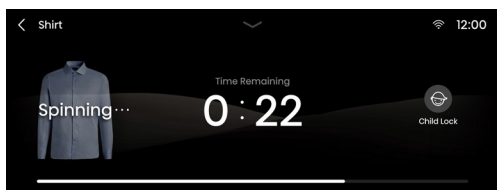
### 1. Mazgāšanas process



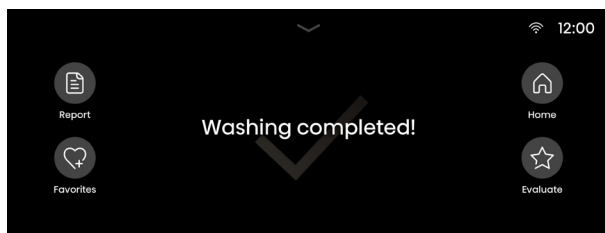
### 2. Skalošanas process



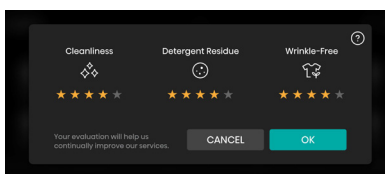
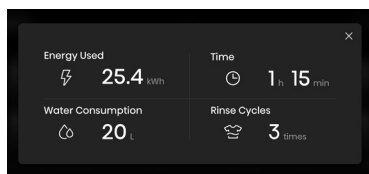
### 3. Griešanas process



## 6. SOLIS: MAZGĀŠANAS PROGRAMMAS BEIGAS



Beidzoties mazgāšanas procesam, mašīna atskaņo brīdinājuma signālu; ekrānā tiek parādīta beigu saskarne; jūs varat uz 3 sekundēm nospiegt pogu Iesl./izsl., lai mašīnu izslēgtu. Ja 10 minūšu laikā netiek veikta neviena darbība, veļas mašīna automātiski izslēdzas.



### Report (Ziņojums)

Noklikšķiniet uz tā, lai apskatītu šajā mazgāšanas reizē patērēto elektrību, ūdens patēriņu, laiku un skalošanas ciklus.

### Favorites (Izlase)

Noklikšķiniet, lai pievienotu šīs mazgāšanas reizes programmu un funkciju iestatījumus savai izlasei. Pievienotā programma parādīsies programmu saraksta sākumā, lai nākamajā reizē to varētu ērtāk izvēlēties.

### Home (Sākums)

Atgriezieties programmas sākuma lapā.

### Evaluate (Novērtēt)

Lietotājs var novērtēt šo mazgāšanas reizi ar zvaigznēm, lai palīdzētu mums veikt uzlabojumus.

# PĀRTRAUKUMI UN PROGRAMMAS MAIŅA

## VEĻAS PIEVIENOŠANA/IZŅEMŠANA DARBĪBAS LAIKĀ

Ierīces durvis var atvērt, ja ūdens līmenis un ūdens temperatūra ir zemāka par iepriekš noteiktu sliekšni.

Durvis tiks automātiski atbloķētas, ja būs izpildīti visi turpmāk minētie nosacījumi:

- ūdens temperatūrai cilindrā jābūt atbilstošai,
- ūdens līmenim cilindrā jābūt zem noteiktas vērtības.

Lai pievienotu vai izņemtu veļu mazgāšanas programmas laikā, rīkojieties šādi:

1. Nospiediet pogu Add Clothes (Pievienot drēbes), lai apturētu veļas mazgāšanas programmu.
2. Ja ir izpildīti visi mašīnas durvju atbloķēšanas nosacījumi, durvis tiks atbloķētas. Atveriet mašīnas durvis, lai ieliktu cilindrā papildu drēbes vai izņemtu drēbes.
3. Aizveriet ierīces durvis!
4. Nospiediet pogu **SĀKT/PAUZE**.

☹ Ja mazgāšanas laikā pievienosit ievērojamu veļas daudzumu, mazgāšana būs mazāk efektīva, jo ierīce sākotnēji pievienoja mazāku mazgāšanas līdzekļa un ūdens daudzumu atkarībā no veļas daudzuma. Nepietiekams ūdens daudzums var arī sabojāt veļu (berzes dēļ) un pagarināt mazgāšanas laiku.

☹ Mazgāšanas programma atsāksies no vietas, kurā tā tika pārtraukta.

## Manuāla programmas pārtraukšana

Lai apturētu un atceltu mazgāšanas programmu

- Pieskarieties pogai Atpakaļ (<) ekrāna augšējā kreisajā stūrī.
- Ilgi nospiediet lesl./izsl. pogu uz 3 sekundēm, lai mašīnu izslēgtu.

## Programmas maiņa

Lai mainītu programmu veļas mazgāšanas laikā, vispirms manuāli pārtrauciet pašreizējo programmu, izmantojot iepriekš aprakstīto metodi, un tad atkārtoti izvēlieties programmu.

## KĻŪDAS

Ja mašīna darbojas nepareizi, programma tiks pārtraukta.

Šādā gadījumā ierīce atskaņos brīdinājuma signālu, lai jūs brīdinātu, un ekrānā parādīsies kļūdas ziņojums.

Daļēju traucējumu trauksmes gadījumā noklikšķiniet uz pogas Sākt/pauze, lai atceltu trauksmes signālus un atgrieztos darba režīmā. To nevar pārslēgt darba režīmā, kamēr ir aktīva daļēju traucējumu trauksme.

## BAROŠANAS KĻŪME

Ja tiek pārtraukta elektrības padeve, mazgāšanas programma tiek pārtraukta. Kad tiek atjaunota elektrības padeve, programmas darbība tiek atsākta no vietas, kurā tā tika pārtraukta.

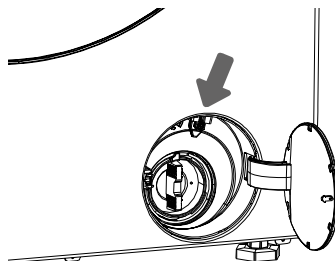
⚠ Ja pēc elektrības padeves pārtraukuma ierīcē joprojām ir ūdens, neatveriet durvis, kamēr nav manuāli iztukšots ūdens caur sūkņa filtru.

# DURVJU AVĀRIJAS ATVĒRŠANA

Gadījumā, ja durvis nevar atvērt īpašu apstākļu dēļ, piemēram, elektroenerģijas padeves pārtraukuma dēļ, avārijas atvēršanai izmantojiet durvju bloķēšanas sviru pie drenāžas sūkņa durvīm.

Ievērojiet:

1. Nelietojiet to, ja ierīce darbojas normāli;
2. Pirms izmantošanas pārliecinieties, ka iekšējais cilindrs ir pārstājis griezties, ūdens nav karsts un ūdens līmenis ir zemāks par apģērba ievietošanas atveri. Ja ūdens līmenis ir augsts, iztukšojiet ūdeni caur izplūdes cauruli (ja tāda ir) vai lēnām atskrūvējot sūkņa filtru.
3. Darbības soļi: Atveriet drenāžas sūkņa durvju vāku, atskrūvējiet un izņemiet skrūves, ar instrumentu pavelciet lejup bloķēšanas sviru, un pēc tam durvis var atvērt (kā parādīts attēlā).



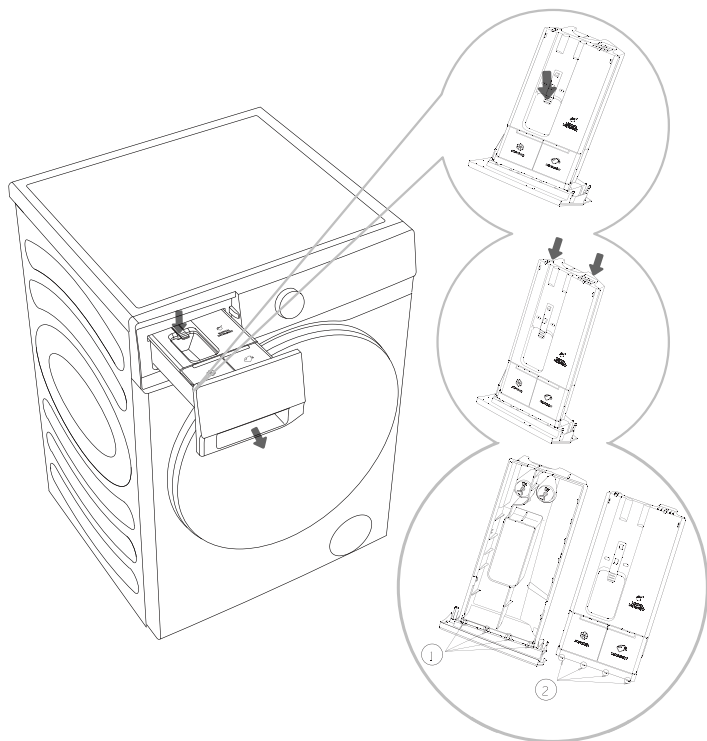
# APKOPE UN TĪRĪŠANA

**⚠ Pirms tīrīšanas atvienojiet veļasmašīnu no strāvas padeves.**

☞ Bērni nedrīkst tīrīt veļasmašīnu vai veikt apkopes darbus bez pienācīgas uzraudzības!

## IZTĪRIET MAZGĀŠANAS LĪDZEKĻA NODALĪJUMS

☞ Regulāri tīriet mazgāšanas līdzekļa nodalījumu.



1. Atveriet mazgāšanas līdzekļa nodalījumu, nospiediet ierobežojošu sviru, kā parādīts attēlā, un izvelciet mazgāšanas līdzekļa nodalījumu.

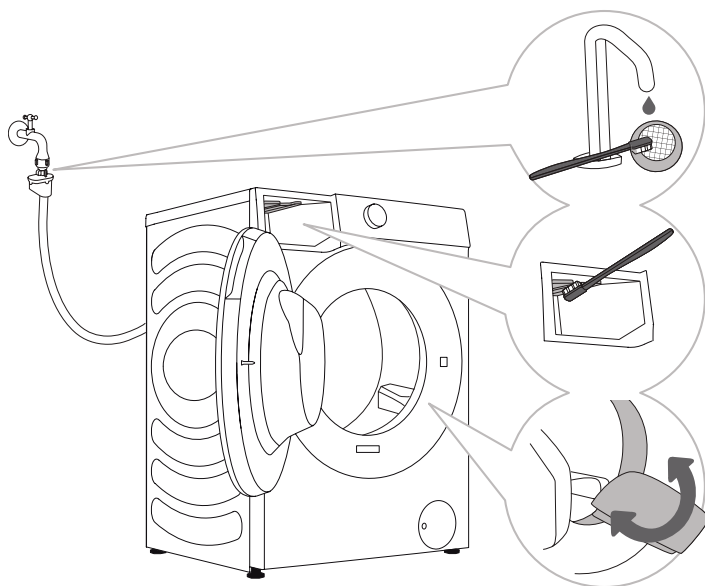
2. Atveriet abas ierobežojošās ribas attēlā redzamajā pozīcijā, pavelciet uz augšu un noņemiet vāku.

3. Iztukšojiet dozatora kastītē atlikušo mazgāšanas līdzekli un mīkstinātāju, iztīriet dozatoru un vāku ar tekošu ūdeni un nosusiniet ar drānu.

4. Ievietojiet vāka ierobežojošās ribas ② atbilstošajās atverēs ①, kā parādīts attēlā, un nospiediet vāku, līdz atskan klikšķis, kas norāda, ka vāka galā esošās atloka ribas ir fiksējušās vietā. Ievietojiet mazgāšanas līdzekļa nodalījumu atpakaļ vietā.

☞ Mazgāšanas līdzekļa nodalījumu nemazgājiet trauku mazgājamajā mašīnā.

# ŪDENS ŠĻŪTENES, MAZGĀŠANAS LĪDZEKĻA DOZATORA KORPUSA UN GUMIJAS DURVJU BLĪVES TĪRĪŠANA



.....

**1** Regulāri tīriet sieta filtru zem tekoša ūdens.

.....

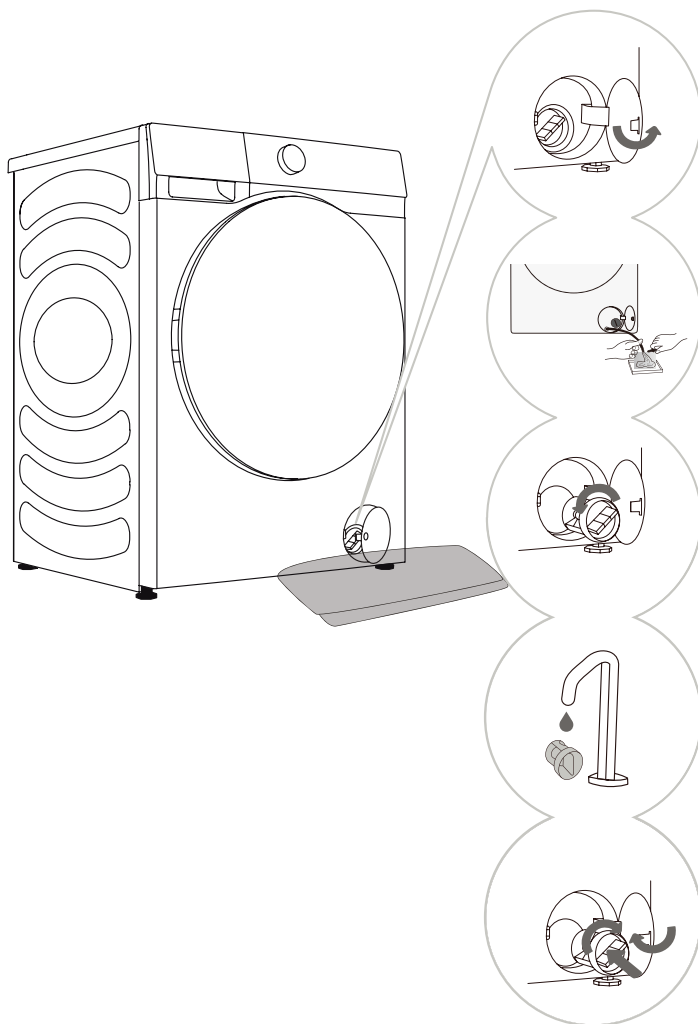
**2** Ar birstīti notīriet skalošanas nodalījumu, īpaši sprauslas skalošanas kameras augšējā pusē.

.....

**3** Pēc katras mazgāšanas reizes noslaukiet gumijas durvju blīvējumu, lai pagarinātu tā kalpošanas laiku.

# SŪKŅA FILTRA TĪRĪŠANA

☀ Tīrīšanas laikā var notikt ūdens noplūde. Tāpēc uz grīdas ieteicams novietot uzsūcošu drānu. Pirms ūdens izlaišanas no ierīces pārlicinieties, ka tas ir atdzisis.



**1** Atveriet sūkņa filtra vāciņu (nospieties durvju vāciņu, un vāciņš atvērsies).

**2** Vispirms izvelciet avārijas ūdens noplūdes cauruli. Ievietojiet avārijas noplūdes caurules galu traukā. Pagrieziet noplūdes caurules aizbāzni un izņemiet to, lai ūdens varētu lēnām notecēt. Ievietojiet atpakaļ avārijas noplūdes caurules aizbāzni.

**3** Lēnām pagrieziet sūkņa filtru pretēji pulksteņrādītāja kustības virzienam. Izvelciet un noņemiet sūkņa filtru.

**4** Notīriet sūkņa filtru zem tekoša ūdens.

**5** Nomainiet sūkņa filtru, kā parādīts attēlā, un nostipriniet to, pagriežot pulksteņrādītāja kustības virzienā. Lai nodrošinātu labu blīvējumu, filtra blīves virsmaj jābūt tīrai.

☀ Sūkņa filtrs ir regulāri jātīra, īpaši pēc tam, kad mazgājat vilnu, pūkainu vai ļoti vecu veļu.

☀ Iztīriet sūkņa filtru, ja ierīce nevar uzsākt griešanās ciklu vai ja sūknī ir nonākuši gruži (pogas, monētas, matu saspraudes utt.).

# ĀRPUSES TĪRĪŠANA

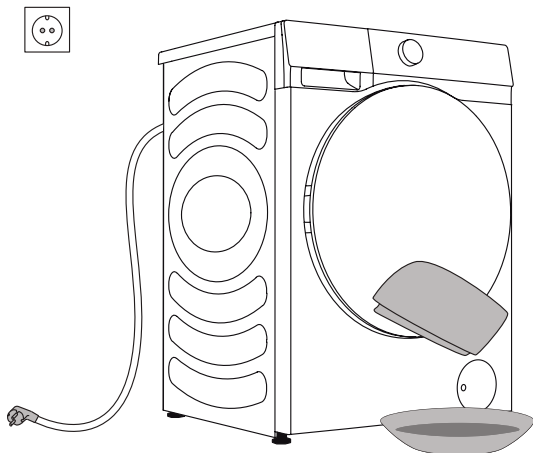
**⚠ Pirms tīrīšanas vienmēr atvienojiet veļasmašīnu no strāvas padeves.**

Nofīriet veļasmašīnas ārpusi un paneli, izmantojot mīkstu, mitru drānu. Nosusiniet ar mīkstu, sausu drānu.

**⚠ Neizmantojiet šķīdinātājus, abrazīvus tīrīšanas līdzekļus vai tāds tīrīšanas līdzekļus, kas var sabojāt ierīci (ievērojiet tīrīšanas līdzekļu ražotāja ieteikumus un brīdinājumus).**

Noslaukiet cilindra durvis ar mitru drānu un pēc tam nosusiniet tās ar mīkstu, sausu drānu.

**⚡ Netīriet veļasmašīnu ar pārāk lielu ūdens daudzumu!**





# TRAUCĒJUMU NOVĒRŠANA

## KO DARĪT...?

Veļasmašīna automātiski regulē darbību mazgāšanas cikla laikā. Ja tiek konstatēta kāda kļūda, uz displeja tiek parādīts kļūdas kods (F:XX). Kļūdas kods tiks rādīts, līdz tas tiks izslēgts. Ārēji faktori (piemēram, elektrotīkls) var izraisīt dažādas kļūdas (skat. TRAUCĒJUMU NOVĒRŠANAS TABULU). Šādā gadījumā:

- Izslēdziet veļasmašīnu un pagaidiet dažas sekundes.
- Ieslēdziet veļasmašīnu un atkārtojiet mazgāšanas programmu.
- Lielāko daļu kļūdu darbības laikā var novērst pats lietotājs.
- Ja kļūda saglabājas, sazinieties ar pilnvarotu apkopes centru.
- Remontu drīkst veikt tikai pilnvarots tehniķis.
- Garantija neattiecas uz remontu vai jebkuru garantijas prasību, kas izriet no nepareizas veļasmašīnas pievienošanas vai lietošanas. Šādos gadījumos remonta izmaksas sedz lietotājs.

⚡ Garantija neattiecas uz kļūdām vai bojājumiem, kas radušies ārēju faktoru dēļ (zibens spēriens, elektrotīkla traucējumi, dabas katastrofas u. c.).

# PROBLĒMU NOVĒRŠANA UN KĻŪDU KODI

Problēma/kļūda	Apraksts	Ko darīt?
F01	Ūdens ieplūdes kļūme	Pārbaudiet: <ul style="list-style-type: none"> <li>• Vai ūdens krāns ir atvērts? Vai spiediens ir pārāk zems?</li> <li>• Vai ūdens šļūtene ir saspiesta?</li> <li>• Vai ūdens šļūtenes filtrs ir aizsērējis?</li> <li>• Vai šļūtene ir aizsalusi?</li> </ul>
F03	Noplūdes kļūme	Pārbaudiet: <ul style="list-style-type: none"> <li>• Vai šļūtene ir saspiesta? Vai caur to tek ūdens?</li> <li>• Vai ir aizsērējis noplūdes šļūtenes filtrs?</li> <li>• Vai šļūtene ir aizsalusi?</li> </ul>
F04/F05/F06/F07/ F23	Elektroniskā moduļa kļūme	Izslēdziet ierīci, nospiežot pogu "BAROŠANA" 3 sekundes. Vēlreiz nospiediet pogu "SĀKT/PAUZE". Ja kļūda saglabājas, izsauciet servisa tehniķi.
F24	Ūdens sasniedz pārplūdes līmeni	Apstādiniet programmu, nospiežot pogu "SĀKT/PAUZE". Restartējiet programmu. Ja ierīce turpina izsūknēt ūdeni, aizveriet ūdens krānu un izsauciet servisa speciālistu.
F13	Kļūda durvju aizslēgšanā	Durvis ir aizvērtas, bet tās nevar aizslēgt. Izslēdziet mašīnu. Ieslēdziet to un restartējiet mazgāšanas programmu. Ja kļūda saglabājas, izsauciet servisa tehniķi.
F14	Kļūda durvju atslēgšanā	Durvis ir aizvērtas, bet tās nevar atbloķēt. Izslēdziet ierīci un pēc tam ieslēdziet no jauna. Ja kļūda saglabājas, izsauciet servisa tehniķi.
Unb	Nelīdzsvarotības trauksme	Risiniet nelīdzsvarotības trauksmes problēmu šādi: <ol style="list-style-type: none"> <li>1. Veļas savīšanās Ja izstrādājumi ir sapinušies, nospiediet pogu "Barošana" 3 sekundes, lai izslēgtu, atveriet durvis, manuāli pārdaliet slodzi, un pēc tam izvēlieties vienreizējas SPIN (GRIEŠANA) programmu, lai mēģinātu vēlreiz.</li> <li>2. Pārāk viegla veļa Nospiediet pogu "Barošana" 3 sekundes, lai izslēgtu ierīci, atvērtu durvis un pievienotu papildu veļu, un pēc tam izvēlieties vienreizēju SPIN (GRIEŠANA) programmu, lai mēģinātu vēlreiz.</li> </ol>

# IETEIKUMI UN EKONOMISKA IZMANTOŠANA

Pirmo reizi mazgājot krāsainas drēbes, sadaliet tās pa krāsām un mazgājiet atsevišķi

Mazgājiet ļoti netīru veļu mazākos daudzumos, ar lielāku pulverveida mazgāšanas līdzekļa daudzumu vai izmantojot priekšmazgāšanas ciklu.

Pirms mazgāšanas uzklājiet traipu tīrītāju uz noturīgiem traipiem. Skatiet sadaļu TRAIPU TĪRŠANAS PADOMI.

Ja veļu bieži mazgājat zemā temperatūrā un ar šķidriem mazgāšanas līdzekļiem, var veidoties baktērijas, kas var radīt nepatīkamu smaku ierīcē. Cilindra tīrīšanai ieteicams palaist programmu "Drum Clean" (Cilindra tīrīšana).

Izvaieties mazgāt ļoti mazus veļas daudzumus, jo tas novedīs pie pārmērīga elektrības patēriņa un sliktas tīrīšanas efektivitātes.

Pirms ievietošanas cilindrā izklājiet salocītu veļu.

Izmantojiet tikai veļas mašīnai paredzētus mazgāšanas līdzekļus.

Ja ūdens cietība pārsniedz 14°dH, jāizmanto ūdens mīkstinātājs. Garantija neattiecas uz sildītāja bojājumiem, kas radušies nepareizas ūdens mīkstinātāju lietošanas rezultātā. Informāciju par ūdens cietību noskaidrojiet pie vietējā ūdens piegādātāja.

Nav ieteicams lietot hlora bāzes balinātājus, jo tie var sabojāt sildītāju.

Ja izmantojat atkaļķošanas līdzekli, balinātāju vai krāsvielu, pārlicinieties, ka tas ir piemērots lietošanai šajā ierīcē.

Neizmantojiet šķīdinātājus vai līdzīgas ķīmiskas vielas (krāsu atšķaidītāju, terpentīnu, benzīnu u.c.)!

Nepievienojiet mazgāšanas līdzekļa dozatorā sacietējušu pulverveida mazgāšanas līdzekli, jo tas var aizsērēt ierīces cauruļvadus.

Lielāks griešanās ātrums veļā atstās mazāk mitruma. Tāpēc ir ekonomiskāk un ātrāk izmantot veļas žāvētāju.

# TRAIPU TĪRĪŠANAS PADOMI

Pirms lietojat īpašus traipu tīrāmos līdzekļus, izmēģiniet dabiskas metodes, kas nekaitē videi, lai noņemtu mazāk noturīgus traipus.

Ātra rīcība atvieglos traipu noņemšanu! Samitriniet traipu un pēc tam noskalojiet ar aukstu (remdenu) ūdeni, bet nekad ar karstu ūdeni!

Traipi	Traipu noņemšana
<b>Dublji</b>	Kad traips ir izžuvis, vispirms nokasiet to no apģērba, pirms mazgājat to ierīcē. Ja traips ir noturīgs, pirms mazgāšanas samērciet to ar fermentu bāzes traipu tīrītāju. Ja traips nav noturīgs, pirms mazgāšanas notīriet to ar šķidru mazgāšanas līdzekli vai pulverveida mazgāšanas līdzekli manuāli.
<b>Antiperspirants</b>	Pirms mazgāšanas ierīcē uz veļas uzklājiet šķidru mazgāšanas līdzekli. Uzklājiet traipu tīrāmos līdzekļus uz visiem noturīgajiem traipiem. Alternatīvi mazgāšanai izmantojiet skābekļa bāzes balinātāju.
<b>Tēja</b>	Iemērciet vai izskalojiet veļu aukstā ūdenī un vajadzības gadījumā pievienojiet traipu tīrītāju.
<b>Šokolāde</b>	Izmērcējiet vai izskalojiet veļu ar remdenu ziepjūdeni. Pēc tam uzklājiet citronu sulu un noskalojiet.
<b>Tinte</b>	Pirms mazgāšanas ierīcē uz traipa uzklājiet traipu tīrāmos līdzekļus. Var izmantot arī denaturēto spirtu. Izgrieziet apģērbu otrādi un zem traipa novietojiet papīra dvieli. Lietojiet spirtu uz traipa aizmugurējās puses. Procesa beigās rūpīgi izskalojiet apģērbu.
<b>Lodišu pildspalva</b>	Atšķaidiet nedaudz cietes ūdenī un uzklājiet to uz traipa. Kad tas nožūst, noskrāpējiet to ar birsti; pēc tam apģērbu izmazgājiet ierīcē.
<b>Bērnu ēdiens (urīns, dubļi, pārtikas traipi)</b>	Pirms mazgāšanas ierīcē vismaz pusstundu iemērciet traipus remdenā ūdenī. Lai vieglāk noņemtu traipus, pievienojiet fermentu bāzes traipu noņēmēju.
<b>Zāle</b>	Pirms mazgāšanas ierīcē iemērciet veļu fermentu bāzes traipu noņēmējā. Zāles traipus var likvidēt arī, iemērcot (apmēram 1 stundu) atšķaidītā citronu sulā vai destilētā etiķī.
<b>Olas</b>	Iemērciet apģērbu fermentu bāzes traipu tīrīšanas līdzeklī. Iemērciet aukstā ūdenī vismaz 30 minūtes vai dažas stundas, ja traipi ir noturīgi. Pēc tam mazgājiet veļas mašīnā.
<b>Kafija</b>	Iemērciet apģērbu sālsūdenī. Ja traips nav svaigs, iemērciet to glicerīna, amonjaka un spirta maisījumā.
<b>Apavu krēms</b>	Uzklājiet uz traipa cepamo eļļu un noskalojiet.

<b>Traipi</b>	<b>Traipu noņemšana</b>
<b>Asinis</b>	Svaigi traipi – izskalojiet apģērbu ar vēsu ūdeni un izmazgājiet to ierīcē. Nožuvis traips – iemērciet apģērbu fermentu bāzes traipu tīrīmajā līdzeklī. Pēc tam mazgājiet veļas mašīnā. Ja traips nepazūd, mēģiniet to notīrīt ar apģērbam piemērotu balinātāju.
<b>Līme, košļājamā gumija</b>	Ievietojiet apģērbu maisiņā un ievietojiet to saldētavā, līdz traips sacietē. Noņemiet to ar neasu nazi. Atšķaidiet traipu ar priekšmazgāšanas traipu tīrītāju un rūpīgi izskalojiet. Visbeidzot mazgājiet veļas mašīnā.
<b>Kosmētika</b>	Pirms mazgāšanas izmantojiet traipu tīrīšanas līdzekli; pēc tam mazgājiet ierīcē.
<b>Sviests</b>	Pirms mazgāšanas ierīcē uz traipa uzklājiet traipu tīrīšanas līdzekli. Pēc tam noskalojiet ar karstu ūdeni (tik karstu, cik vien audums atļauj).
<b>Piens</b>	Iemērciet apģērbu fermentu bāzes traipu tīrīšanas līdzeklī. Mērcējiet vismaz 30 minūtes vai dažas stundas, ja traipi ir noturīgi. Pēc tam mazgājiet veļas mašīnā.
<b>Augļu sula</b>	Uz traipa uzklājiet sāls un ūdens maisījumu. Nedaudz pagaidiet un pēc tam noskalojiet. Pirms mazgāšanas ierīcē uz traipa var arī uzklāt nātrija bikarbonātu, destilētu etiķi vai citronu sulu. Veciem traipiem izmantojiet glicerīnu un pēc 20 minūtēm noskalojiet ar aukstu ūdeni. Visbeidzot mazgājiet veļas mašīnā.
<b>Vīns</b>	Vismaz 30 minūtes mērcējiet veļu aukstā ūdenī. Izmantojiet arī traipu tīrītāju. Pēc tam mazgājiet veļas mašīnā.
<b>Vasks</b>	Ielieciet apģērbu saldētavā, līdz vasks sacietē. Tad nokasiet to. Uz traipa uzlieciet papīra dvieli, noņemiet atlikušo vasku, karsējot to ar gludekli, līdz papīrs uzsūc vasku.
<b>Sviedri</b>	Pirms mazgāšanas ierīcē rūpīgi ieberzējiet traipā šķidru mazgāšanas līdzekli.
<b>Košļājamā gumija</b>	Ielieciet apģērbu saldētavā, līdz košļājamā gumija sacietē. Tad nokasiet to. Pēc tam mazgājiet veļas mašīnā.

# ATBRĪVOŠANĀS

**Iepakojums** ir izgatavots no videi draudzīgiem materiāliem, kurus var pārstrādāt, izmest vai iznīcināt, neradot apdraudējumu videi. Šim nolūkam iepakojuma materiāli tiek atbilstoši marķēti.



**Simbols** uz izstrādājuma vai tā iepakojuma norāda, ka izstrādājums nav uzskatāms par sadzīves atkritumiem. Nododiet izstrādājumu vietējā elektrisko un elektronisko iekārtu atkritumu pārstrādes centrā.

**Atbrīvojoties** no ierīces pēc tās kalpošanas laika beigām, noņemiet visus barošanas kabelus, kā arī iznīciniet durvju slēgmehānismu un slēdzi, lai novērstu durvju bloķēšanos, tādējādi nodrošinot bērnu drošību.

Šī ierīce ir marķēta saskaņā ar Eiropas EEIA direktīvu.

Pareiza **atbrīvošanās** no šī izstrādājuma palīdzēs novērst jebkādu negatīvu ietekmi uz vidi un cilvēku veselību, kas varētu rasties nepareizas produkta izmešanas gadījumā. Lai saņemtu detalizētu informāciju par atkritumu iznīcināšanu, sazinieties ar attiecīgo pašvaldības iestādi, kas atbild par atkritumu apsaimniekošanu, atkritumu apsaimniekošanas dienestu vai veikalu, kurā iegādājāties izstrādājumu.


# TIPISKAIS ENERĢIJAS PATĒRIŅŠ


## Programmas instrukcijas

1. Programma "Eco 40-60" (Eko 40–60) spēj iztīrīt vidēji netīru kokvilnas veļu, kas deklarēta kā mazgājama aptuveni 40–60°C temperatūrā, un šī programma atbilst ES ekoloģiskas konstrukcijas tiesību aktiem.
2. Enerģijas patēriņš izslēgtā stāvoklī ir 0,49 W.
3. Programmas ar mazu enerģijas patēriņu parasti ir tās, kurām ir zemāka ūdens temperatūra un lielāks ilgums.
4. Piekraujot ierīci līdz maksimālajai ražotāja norādītajai attiecīgo programmu slodzei, jūs ietaupīsiet enerģiju un ūdeni.
5. Pareizi lietojiet mazgāšanas līdzekļus, mīkstinātājus un citas piedevas. Nelietojiet pārāk daudz mazgāšanas līdzekļa. Tas var negatīvi ietekmēt tīrīšanu.
6. Ierīces periodiska tīrīšana ar optimālu biežumu var novērst kaļķakmens veidošanos.
7. Trokšņa līmeni un atlikušo mitrumu ietekmē griešanās ātrums: lielāks griešanās ātrums atstāj mazāku mitruma, bet troksnis ir lielāks.
8. Informācija par izstrādājumu un kvadrātkods ir norādīti uz datu plāksnītes, un, skenējot kvadrātkodu, var iegūt informāciju par izstrādājuma reģistrāciju.
9. Informāciju par standarta programmām skatiet turpmāk tabulā.

Programma	Izvēlētā temperatūra (°C)	Nominālā ietilpība (kg)	Maksimālā temperatūra cilindrā (°C)	Programmas ilgums (h:min)	Enerģijas patēriņš (kWh/cikls)	Ūdens patēriņš (litri/cikls)	Atlikušais mitruma saturs (%)	Maksimālais griešanās ātrums (apgr./min)
Eco 40-60 (Eko 40–60) pilna slodze	-	12,0	35	3:59	0,980	80,0	53,90	1400
Eco 40-60 (Eko 40–60) puse slodzes	-	6,0	26	3:00	0,430	48,0	53,90	1400
Eco 40-60 (Eko 40–60) 1/4 slodzes	-	3,0	24	2:20	0,210	34,0	53,90	1400
Cotton (Kokvilna)	20	12,0	20	2:18	0,400	140,0	55,00	1400
Cotton (Kokvilna)	60	12,0	58	3:38	2,140	140,0	55,00	1400
Synthetics (Sintētika)	40	6,0	40	2:39	1,140	115,0	35,00	1400
Quick 15' (Ātri 15')	20	1,0	20	0:15	0,022	28,0	65,00	800

Programmām, kas nav "Eco 40-60" (Eko 40–60), norādītās vērtības ir tikai orientējošas.

 Maksimālā vai nominālā slodze attiecas uz veļu, kas sagatavota saskaņā ar IEC 60456 standartu.

 **Ņemot vērā novirzes attiecībā uz veļas veidu un daudzumu, griešanos, strāvas padevi, temperatūru un mitrumu, beigās izmērītais programmas ilgums un enerģijas patēriņš var atšķirties no tabulā norādītā.**

*Mēs paturam tiesības veikt izmaiņas un atjauninājumus lietošanas instrukcijās.*

# Ierīces savienošana ar lietotni **ConnectLife**

## 1. ConnectLife

**ConnectLife** ir viedās mājas platforma, kas savieno cilvēkus, ierīces un pakalpojumus. **ConnectLife** ir iekļauti mūsdienīgi digitālie pakalpojumi un ērti risinājumi, kas ļauj lietotājiem uzraudzīt un vadīt ierīces, saņemt paziņojumus no viedtālruna un atjaunināt programmatūru (atbalstītās funkcijas atšķiras atkarībā no ierīces un reģiona/valsts).

Lai izveidotu savienojumu ar viedierīci, ir nepieciešams mājas Wi-Fi tīkls un viedtālrunis ar lietotni **ConnectLife**.



Lai lejupielādētu lietotni **ConnectLife**, skenējiet kvadrāt kodu vai meklējiet **ConnectLife** savas ierīces lietotņu veikalā.

1. Instalējiet lietotni **ConnectLife** un izveidojiet kontu.
2. Lietotnē **ConnectLife** atveriet izvēlni "+" un izvēlieties atbilstošo ierīces veidu. Pēc tam skenējiet kvadrāt kodu/SN kodu (to var atrast uz ierīces informācijas plāksnītes; SN kodu var ievadīt arī manuāli).
3. Pēc tam lietotne jums palīdzēs veikt visu ierīces savienošanas procesu ar viedtālruni.
4. Pēc sekmīga savienojuma ierīci var vadīt attālināti, izmantojot mobilo lietotni.

Vai jums ir vēl kādi jautājumi? Apmeklējiet mūsu vietni [www.connectlife.io](http://www.connectlife.io) vai sazinieties ar mums pa e-pastu [hello@connectlife.io](mailto:hello@connectlife.io).

## 2. WLAN

### 2.1 WLAN iespējošana ierīcē

Noklikšķiniet pogu "**WLAN**" nolaižamās izvēlnes augšējā labajā stūrī, lai iespējotu vai atspējotu Wi-Fi funkciju.

### 2.2 Savienojuma iestatīšana

Pirmajā palaišanas reizē: sekojiet norādījumiem, lai veiktu ierīces iestatīšanu un lietotnes konta sasaisti.

Ja pirmajā reizē atteicāties veikt WLAN iestatīšanu un sasaistīšanu, varat to darīt, veicot šādus soļus:

- 1) Noklikšķiniet pogu "**Settings**" (**Iestatījumi**) nolaižamās izvēlnes augšējā labajā stūrī, lai atvērtu "**Settings**" (**Iestatījumi**), un dodieties uz "WLAN" iestatījumiem, lai iestatītu WLAN.
- 2) Vai arī ilgi nospiediet pogu "WLAN" nolaižamās izvēlnes augšējā labajā stūrī, lai tieši ievadītu WLAN.



## 2.3 Savienošana pārī

Noklikšķiniet pogu **"Settings" (Iestatījumi)** nolaižamās izvēlnes augšējā labajā stūrī, lai ieiētu lapā **"Settings" (Iestatījumi)**.

- 1) Noklikšķiniet uz **"APP and Pairing" (Lietotne un savienošana pārī)**, lai atvērtu savienošanas lapu.
- 2) Noklikšķiniet uz **"Bind A New Account" (Sasaisīt jaunu kontu)**, lai sāktu jauna lietotāja savienošanas procesu.
- 3) Noklikšķiniet uz **"Next" (Tālāk)**; tiks parādīts īpašais kvadrātkods ierīces savienošanai.

## 2.4 Atvienošana

1) Ierīces pusē:

- A. Noklikšķiniet pogu **"Settings" (Iestatījumi)** nolaižamās izvēlnes augšējā labajā stūrī, lai ieiētu lapā **"Settings" (Iestatījumi)**.
- B. Noklikšķiniet uz **"APP and Pairing" (Lietotne un savienošana pārī)**, lai atvērtu savienošanas lapu.
- C. Noklikšķiniet uz **"Unbind" (Atvienot)**, lai atvienotu piesaistīto kontu.
- D. Atzīmējiet kontus, kurus vēlaties atvienot, un noklikšķiniet uz **"Unbind" (Atvienot)**, lai atvienotu.

2) Viedtālruna pusē:

- A. Noklikšķiniet uz ierīces, kuru vēlaties atvienot, lapā **"Devices" (Ierīces)**.
- B. Noklikšķiniet uz **"Settings" (Iestatījumi)**, lai atvērtu iestatījumu lapu.
- C. Noklikšķiniet uz **"Remove Device" (Noņemt ierīci)**, lai noņemtu ierīces piesaisti lietotnei **ConnectLife**.

## 2.5 Attālināta palaišana

Noklikšķiniet pogu **"Remote Control" (Tālvadība)** nolaižamās izvēlnes augšējā labajā stūrī, lai iespējotu vai atspējotu šo funkciju.

## 2.6 Sistēmas atjaunināšana

Noklikšķiniet pogu **"Settings" (Iestatījumi)** nolaižamās izvēlnes augšējā labajā stūrī, lai ieiētu lapā **"Settings" (Iestatījumi)**. Pēc tam noklikšķiniet, lai atvērtu lapu **"System" (Sistēma)**. Izvēlieties **"System Upgrade" (Sistēmas atjaunināšana)**; pēc tam varat pārbaudīt, vai ir pieejama jauna programmatūras versija.

**Hisense**

life reimagined