

SmallCut 23/18V P4A

Art. 14702

**DE Betriebsanleitung**

Akku-Trimmer

**EN Operator's manual**

Battery Trimmer

**FR Mode d'emploi**

Coupe-bordures à batterie

**NL Gebruiksaanwijzing**

Accu-trimmer

**SV Bruksanvisning**

Accu-trimmer

**DA Brugsanvisning**

Accu-trimmer

**FI Käyttöohje**

Akkutrimmeri

**NO Bruksanvisning**

Accu trimmer

**IT Istruzioni per l'uso**

Trimmer a batteria

**ES Instrucciones de empleo**

Recortabordes con Akku

**PT Manual de instruções**

Aparador a bateria

**PL Instrukcja obsługi**

Akumulatorowa podkaszarka

**HU Használati utasítás**

Akumulátoros fűszegélynyíró

**CS Návod k obsluze**

Akumulátorový trimmer

**SK Návod na obsluhu**

Akumulátorový vyžínač

**EL Οδηγίες χρήσης**

Κουρευτικό μπαταρίας

**RU Инструкция по эксплуатации**

Аккумуляторный триммер

**SL Navodilo za uporabo**

Akumulatorski obrezovalnik

**HR Upute za uporabu**

Baterijski trimer

**SR/ Uputstvo za rad****BS** Baterijska trimer-kosilica**UK Інструкція з експлуатації**

Акумуляторний-триммер

**RO Instrucțiuni de utilizare**

Trimmer cu acumulator

**TR Kullanma Kılavuzu**

Akülü tirpan

**BG Инструкция за експлоатация**

Akku-Триммер

**SQ Manual përdorimi**

Prerësi me bateri

**ET Kasutusjuhend**

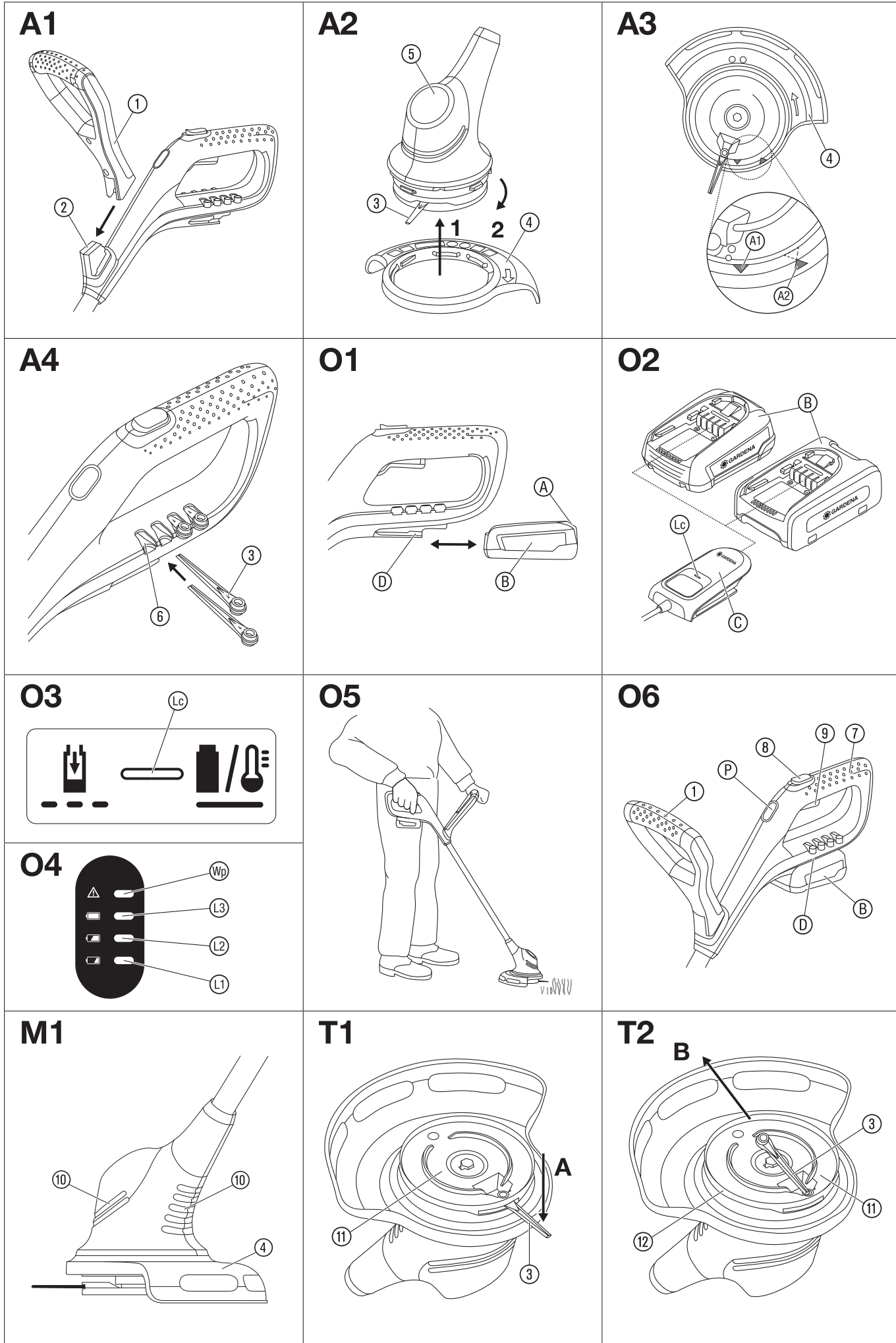
Akuga trimmer

**LT Eksploatavimo instrukcija**

Akumulatorinė žoliapjovė

**LV Lietošanas instrukcija**

Ar akumulatoru darbināms trimmeris





→ **Ļaujiet akumulatoram pēc lietošanas vismaz 30 minūtes atdzist, pirms veicat tā uzlādi vai novietojat glabāšanā.**

#### Elektriskā drošība



#### **BĪSTAMI! Sirds apstāšanās!**

Šis izstrādājums darba laikā rada elektromagnētisko lauku. Šis lauks noteiktos apstākļos var ietekmēt pasīvu vai aktīvu medicīnisko implantātu funkcionēšanu. Lai nepieļautu tādas situācijas, kurās cilvēki var gūt smagus vai nāvēģus ievainojumus, cilvēkiem ar medicīnisko implantātu pirms izstrādājuma lietošanas ieteicams konsultēties ar ārstu vai implantāta ražotāju.

Novietojiet ārējo tīkla kabeli redzamā zonā. Pirms pļaušanas pārliecinieties, vai zonā nav slēptu kabeļu.

Lietojiet ar akumulatoru darbināmo izstrādājumu tikai temperatūrā no 0 °C līdz 40 °C.

Ārkārtas gadījumā izņemiet akumulatoru.

Nelietojiet izstrādājumu ūdens tuvumā vai dīķu kopšanai.

Aizsargājiet akumulatora kontaktus no mitruma.

#### Individuālā drošība



#### **BĪSTAMI! Nosmakšanas risks!**

Mazas detaļas var viegli norīt. Polietilēna maisiņš rada nosmakšanas risku maziem bērniem. Montāžas darbu izpildes laikā turiet mazus bērnus drošā attālumā.

Pirkstu iespiešana: uzstādot aizsargpārsegu, uzmaniet savus pirkstus.

Ja trimmeris spēcīgi vibrē, nomainiet nazi un pārbaudiet, vai naža turētājs nav bojāts.

Pirms lietošanas pārbaudiet, vai dilstošā riba nav bojāta.

Pārnēsājiet trimmeri aiz priekšējā roktura.

Izmantojiet individuālās aizsardzības līdzekļus.

Griešanas mehānisma tīrīšanai uzvelciet cimdus.

Vienmēr izmantojiet aizsargbrilles.

Aizsardzības līdzekļi, tādi kā cimdi, neslidoši apavi vai aizsardzības austiņas, kurus izmanto noteiktos apstākļos, būtiski mazina savainojumu gūšanas risku.

Veicot izstrādājuma iestatīšanu, ievērojiet piesardzību, lai nepieļautu pirkstu iespiešanu starp mašīnas kustīgajām un nekustīgajām detaļām vai montējot kopā aizsargpārsegu.

Aizsarga vai citu trimmera detaļu tīrīšanai neizmantojiet ūdeni vai ķīmiskus līdzekļus.

Visiem uzgriežņiem un skrūvēm jābūt cieši pievilktiem, lai nodrošinātu izstrādājuma drošu darba stāvokli.

Izjaukt izstrādājumu drīkst tikai līdz tādām stāvoklim, kādā izstrādājums tiek piegādāts.

Bīdījums! Valkājot aizsardzības austiņas, izstrādājuma izraisītā trokšņa dēļ lietotājs nav nepamanītu tuvojošus cilvēkus.

Darba un transportēšanas laikā pievērsiet īpašu uzmanību tam, lai citi cilvēki netiktu pakļauti riskiem.

Esiet piesardzīgs, uzmanieties, ko Jūs darāt un strādājot ar elektroinstrumentu, esiet saprātīgs.

Nelietojiet elektroinstrumentu, ja esat noguris vai slims vai arī atrodaties narkotisku vielu, alkohola vai medikamentu ietekmē.

Pat maza neievērošana elektroinstrumenta darba laikā nav kļūt par smagu savainojumu cēloni.

## 2. MONTĀŽA



#### **BĪSTAMI! Miesas bojājums!**

**Ja izstrādājums sāk darboties nekontrolēti, pastāv grieztu brūču gūšanas risks.**

→ **Warten Sie bis das Kunststoff-Messer zum Stillstand gekommen ist und entnehmen Sie den Akku bevor Sie das Produkt montieren.**

#### **Papildu roktura montāža [Att. A1]:**

→ Papildu rokturi ① bīdīet uz roktura augšējās daļas ②, līdz savienojums dzirdami noklikšķis (**klikšķis**).

#### **Aizsargapvalka montāža [Att. A2/A3]:**



#### **BĪSTAMI!**

**Das Produkt darf nur verwendet werden wenn die Schutzabdeckung montiert ist.**

1. Uzspraudiet aizsargpārsegu ④ uz trimmera galvas ⑤. To darot, virziet plastmasas nazi ③ cauri aizsargpārsega ④ atverei.

2. Griežiet aizsargpārsegu ④, līdz to var pilnīgi uzspiest (bultiņas ①/② atrodas iepretim viena otrai).

3. Griežiet aizsargpārsegu ④ pretēji pulksteņrādītāju virzienam, līdz savienojums dzirdami noklikšķis (**klikšķis**).

#### **Plastmasas naža piestiprināšana pie roktura [Att. A4]:**

Piegādes komplekts satur 5 plastmasas nažus ③. No tiem 4 rezerves plastmasas naži atrodas padziļinājumos ⑥ pie roktura.

Lai plastmasas nazi iemontētu naža turētājā, skatīt 6. punkta KĻŪDU NOVĒRŠANA sadaļu *Plastmasas naža nomaiņa*.

## 3. LIETOŠANA



#### **BĪSTAMI! Miesas bojājums!**

**Ja izstrādājums sāk darboties nekontrolēti, pastāv grieztu brūču gūšanas risks.**

→ **Pirms izstrādājuma transportēšanas pagaidiet, līdz plastmasas nazis ir pilnībā apstājies, un izņemiet akumulatoru.**

#### **Akumulatora uzlādēšana [Att. O1/O2/O3]:**



#### **UZMANĪBU!**

**Ievērojiet tīkla spriegumu!** Strāvas avota spriegumam jāsakrīt ar norādēm lādētāja tehnisko datu plāksnītē.

#### **Ar akumulatoru darbināmajam GARDENA trimmerim, preces nr. 14702-55, akumulators un lādētājs piegādes komplektā nav iekļauti.**

Pateicoties viedajam uzlādes procesam, akumulatora uzlādes stāvoklis tiek atpazīts automātiski un atkarībā no akumulatora temperatūras un sprieguma tas tiek lādēts ar optimālu lādēšanas strāvu.

Šādi akumulators tiek saudzēts un, paliekot lādētājā, vienmēr ir pilnībā uzlādēts.

1. Nospiediet atbloķēšanas taustiņu ① un izņemiet akumulatoru ② no akumulatora turētāja ③.
2. Pieslēdziet akumulatora lādētāju ④ tīkla rozetei.
3. Uzbīdīet akumulatora lādētāju ⑤ uz akumulatora ⑥.

**Ja lādētāja akumulatora lādēšanas indikācija ⑦ mirgo zaļā krāsā, akumulators tiek lādēts.**

**Ja akumulatoru lādēšanas indikācija ⑧ lādētājā pastāvīgi deg zaļā krāsā, tas nozīmē, ka akumulators ir pilnībā uzlādēts** (lādēšanas ilgums skat. 7. TEHNISKIE DATI).

4. Lādēšanas laikā regulāri pārbaudiet uzlādes līmeni.

5. Kad akumulators ⑥ ir pilnīgi uzlādēts, varat atvienot akumulatoru ⑥ no lādētāja ④.

#### **Indikāciju elementu nozīme:**

#### **Indikācija lādētājā [Att. O3]:**

Mirgojošs gaismas signāls akumulatora lādēšanas indikācijā ⑦

Par uzlādes procesu signalizē akumulatora lādēšanas indikācijas ⑦ mirgošana.

**Norāde!** Uzlādes process ir iespējams tikai tad, ja akumulatora temperatūra ir pieļaujamajā uzlādes temperatūras diapazonā, skat. 7. TEHNISKIE DATI.



Pastāvīgs gaismas signāls akumulatora lādēšanas indikācijā ⑧

Akumulatora lādēšanas indikācijas ⑧ **pastāvīgais gaismas signāls** signalizē, ka akumulators ir pilnībā uzlādēts **vai** ka akumulatora temperatūra ir ārpus pieļaujamā uzlādes temperatūras diapazona un tādēļ to nav iespējams uzlādēt. Tiklīdz ir sasniegts pieļaujamais temperatūras diapazons, notiek akumulatora uzlāde.

Bez ievietota akumulatora akumulatora lādēšanas indikācijas ⑧ **pastāvīgais gaismas signāls** signalizē, ka tīkla kontaktdakša ir ievietota kontaktligzdā un lādētājs ir gatavs darbam.



#### **Akumulatora lādēšanas stāvokļa indikācija ⑨ izstrādājumā [Att. O4/O6]:**

**Pēc izstrādājuma iedarbināšanas 5 sekundes tiek rādīta akumulatora lādēšanas stāvokļa indikācija ⑨.**

Akumulatora lādēšanas stāvoklis	Akumulatora lādēšanas stāvokļa indikācija
67 – 100 % uzlādēts	Ⓛ, Ⓜ un Ⓝ deg zaļā krāsā
34 – 66 % uzlādēts	Ⓛ un Ⓜ deg zaļā krāsā
11 – 33 % uzlādēts	Ⓛ deg zaļā krāsā
0 – 10 % uzlādēts	Ⓛ mirgo zaļā krāsā

**Ja gaismas diode Ⓛ mirgo zaļā krāsā, akumulatoru nepieciešams uzlādēt.**

Ja kļūdas gaismas diode Ⓜ deg vai mirgo, skat. 6. KĻŪDU NOVĒRŠANA.

#### Darba pozīcija [Att. O5]:

Apgriešanai standarta režīmā.

#### Trimmera palaišana [Att. O1/O6]:



#### **BĪSTAMI! Miesas bojājums!**

**Ja tiekot atlaistai palaišanas svirai izstrādājums neapstājas, pastāv miesas bojājumu gūšanas risks.**

→ **Nedeaktivējiet drošības ierīces vai slēdžus. Piemēram, nenostipriniet palaišanas sviru pie roktura.**

**Izstrādājums ir aprīkots ar divu slēdžu drošības ierīci (palaišanas svira ar ieslēgšanas bloķētāju), kas novērš izstrādājuma nejaušu ieslēgšanu.**

#### Palaišana:

1. Ievietojiet akumulatoru ⓑ akumulatora turētājā Ⓛ tā, lai tas dzirdami nofiksētos.
2. Pieturiet papildu rokturi Ⓛ ar vienu roku.
3. Ar otro roku pieturiet galveno rokturi Ⓜ, bīdīet ieslēgšanas bloķētāju Ⓞ uz priekšu un pavelciet palaišanas sviru Ⓞ.  
*Trimmeris sāk darboties un 5 sekundes tiek rādīta akumulatora lādēšanas stāvokļa indikācija Ⓛ.*
4. Atlaidiet ieslēgšanas bloķētāju Ⓞ.

**UZMANĪBU!** Nepieļaujiet plastmasas naža un naža turētāja nonākšanu saskarē ar cietiem priekšmetiem (mūris, akmeņi, žogi u.c.), lai nazis vai tā turētājs nenodiltu vai nenolūztu.

#### Apturēšana:

1. Atlaidiet palaišanas sviru Ⓞ.  
*Trimmeris apstājas.*
2. Nospiediet atbloķēšanas taustiņu Ⓜ un izņemiet akumulatoru ⓑ no akumulatora turētāja Ⓛ.

## 4. APKOPE



#### **BĪSTAMI! Miesas bojājums!**

**Ja izstrādājums sāk darboties nekontrolēti, pastāv grieztu brūču gūšanas risks.**

→ **Pirms apkopes veikšanas izstrādājumam pagaidiet, līdz plastmasas nazis ir pilnībā apstājies, un izņemiet akumulatoru.**

#### Trimmera tīrīšana [Att. M1]:



#### **BĪSTAMI! Miesas bojājums!**

**Miesas bojājumu gūšanas risks un izstrādājuma sabojāšanas risks.**

→ **Nemazgājiet izstrādājumu ar ūdeni vai ūdens strūklu (īpaši augstspiediena ūdens strūklu).**

→ **Neizmantojiet tīrīšanai ķīmiskas vielas, ieskaitot benzīnu vai šķīdinātājus. Dažas vielas var bojāt svarīgas plastmasas detaļas.**

#### Ventilācijas atverēm vienmēr jābūt tīrām.

1. Tīriet ventilācijas atveres Ⓜ ar mikstas suku palīdzību (neizmantojiet tīrīšanai skrūvgriežus).
2. Tīriet visas kustīgās detaļas pēc katras lietošanas reizes. Izņemiet pirmkārt zāles un netīrumu atliekas no aizsargapvalka Ⓞ.

## Akumulatora un akumulatora lādētāja tīrīšana:

Pirms pieslēgt akumulatora lādētāju, pārlicinieties, kas akumulatora un akumulatora lādētāja virsmas un kontakti ir tīri un sausi.

#### Nemazgājiet zem tekoša ūdens.

→ **Akumulatora lādētājs:** Kontaktu un plastmasas detaļu tīrīšanai izmantojiet mikstu un sausu lupatīņu.

→ **Akumulators:** Ik pa laikam ar mikstu, tīru un sausu otu iztīriet akumulatora ventilācijas spraugas un pieslēgumus.

## 5. UZGLABĀŠANA

#### Ekspluatācijas pārtraukšana:

#### Uzglabājiet izstrādājumu bērniem nepieejamā vietā.

1. Izņemiet akumulatoru.
2. Uzlādējiet akumulatoru.
3. Iztīriet trimmeri, akumulatoru un akumulatora lādētāju (skatīt 4. APKOPE).
4. Uzglabājiet trimmeri, akumulatoru un akumulatora lādētāju sausā, slēgtā un drošā vietā, kur nav iespējama salna.

#### Utilizācija:

(saskaņā ar Direktīvu 2012/19/ES/S.I. 2013 No. 3113)



Izstrādājumu nedrīkst utilizēt kopā ar parastiem sadzīves atkritumiem. Tas ir utilizējams saskaņā ar vietējām vides aizsardzības prasībām.

#### SVARĪGI!

→ Nododiet izstrādājumu utilizācijai tuvākajā atkritumu apsaimniekošanas uzņēmumā.

#### Akumulatora utilizācija:



Akumulators satur litija jonu šūnas, kas pēc ekspluatācijas beigām jāutilizē atsevišķi no sadzīves atkritumiem.

#### Li-ion

#### SVARĪGI!

→ Nododiet akumulatorus utilizācijai tuvākajā atkritumu apsaimniekošanas uzņēmumā.

1. Pilnīgi izlādējiet litija jonu šūnas (griezieties GARDENA servisā).
2. Nodrošiniet litija jonu šūnu kontaktus pret issavienojumu.
3. Pareizi utilizējiet litija jonu šūnas.

## 6. KĻŪDU NOVĒRŠANA



#### **BĪSTAMI! Miesas bojājums!**

**Ja izstrādājums sāk darboties nekontrolēti, pastāv grieztu brūču gūšanas risks.**

→ **Pirms kļūmes novēršanas izstrādājumā pagaidiet, līdz plastmasas nazis ir pilnībā apstājies, un izņemiet akumulatoru.**

#### Plastmasas naža nomaīņa [Att. T1/T2]:



#### **BĪSTAMI! Sagriešanās!**

→ **Neizmantojiet metāla griešanas elementus vai rezerves daļas un piederumus, kuru lietošanu ierīcē firma GARDENA nav paredzējusi.**

Kad dilstošā riba Ⓜ vairs nav redzama, naža balsts Ⓛ ir jānomaina. Vērsieties GARDENA servisā.

Plastmasas nažu nodilums nedrīkst būt lielāks par pusi no kopējā garuma. Atļauts izmantot tikai oriģinālos GARDENA rezerves nažus RotorCut. Rezerves plastmasas nažus jūs varat iegādāties pie sava GARDENA dīlera vai tieši GARDENA servisā.

- GARDENA rezerves nazis RotorCut turbotrimmerim

## Plastmasas naža izņemšana:

1. Apgrieziet trimmeri otrādi.
2. Viegli paspiediet plastmasas naža galu uz leju (A), bīdiel nazi ③ uz iekšu cauri naža turētājam ⑪ (B) un izvelciet to ārā.

## Plastmasas naža ievietošana:

- Jauno plastmasas nazi ③ bīdiel cauri naža turētāja ⑪ metāla spraugai, līdz savienojums dzirdami nokļūst (klikšķis).  
Ja jaunais plastmasas nazis ir ievietots pareizi, to var viegli pagriezt.

Problēma	Iespējamais cēlonis	Risinājums
Trimmeris negriež vai griež neapmierinoši	Plastmasas nazis ir nolietojies vai pārāk īss.	→ Nomainiet plastmasas nazi.
	Plastmasas nazis ir nolūzis.	→ Nomainiet plastmasas nazi.
Trimmeris spēcīgi vibrē	Plastmasas nazis ir pārāk nolietojies un rada nefidzvarotū kustību.	→ Nomainiet plastmasas nazi.
	Naža turētājs ir nolietojies.	→ Nomainiet naža turētāju.
Trimmeri nevar apturēt	Palaišanas svira aizķeras.	→ Izņemiet akumulatoru un atvienojiet palaišanas sviru.
Trimmeris nesāk darboties vai apstājas. Gaismas diode ① mirgo zaļā krāsā [Att. 04]	Akumulators ir tukšs.	→ Uzlādējiet akumulatoru.
Trimmeris nesāk darboties vai apstājas. Kļūdas gaismas diode ② deg sarkanā krāsā [Att. 04]	Akumulatora temperatūra ārpus pieļaujamā diapazona.	→ Pagaidiet, līdz akumulatora temperatūra atkal ir robežās no 0 °C līdz +45 °C.
	Nodalījumā starp trimmera akumulatora kontaktiem atrodas ūdens pilieni vai mitrums.	→ Nosusiniet ūdens pilienus/mitrumu ar sausu lupatiņu.
	Motors ir bloķēts.	→ Aizvāciet šķērslī. Iedarbiniet vēlreiz.
Trimmeris nesāk darboties vai apstājas. Kļūdas gaismas diode ② mirgo sarkanā krāsā [Att. 04]	Izstrādājums ir bojāts.	→ Vērsieties GARDENA servisā.
Trimmeris nesāk darboties vai apstājas. Kļūdas gaismas diode ② nedeg [Att. 04]	Akumulators nav līdz galam ievietots akumulatora turētājā.	→ Ievietojiet akumulatoru līdz galam turētājā, līdz akumulators dzirdami nokļūst.
	Akumulators ir bojāts.	→ Nomainiet akumulatoru.
	Izstrādājums ir bojāts.	→ Vērsieties GARDENA servisā.
Uzlāde nav iespējama. Akumulatora lādēšanas indikācija ③ deg bez pārtraukuma [Att. 03]	Akumulators nav uzstādīts (pareizi).	→ Uzstādiet akumulatoru pareizi uz lādētāja.
	Akumulatora kontakti ir netīri.	→ Notīriet akumulatora kontaktus (piem., vairākas reizes ievietojiet un izņemot akumulatoru. Ja nepieciešams nomainiet akumulatoru).
	Akumulatora temperatūra ārpus pieļaujamā lādēšanas temperatūras diapazona.	→ Pagaidiet, līdz akumulatora temperatūra atkal ir robežās no 0 °C līdz +45 °C.
	Akumulators ir bojāts.	→ Nomainiet akumulatoru.
Akumulatora lādēšanas indikācija ③ nedeg [Att. 03]	Lādētāja tīkla kontaktdakša nav (pareizi) iesprausta.	→ Ievietojiet tīkla kontaktdakšu (līdz galam) kontaktligzdā.
	Kontaktligzda, tīkla kabelis vai lādētājs ir bojāti.	→ Pārbaudiet tīkla spriegumu. Nepieciešamības gadījumā uzticiet lādētāja pārbaudi autorizētam tīgotājam, ar kuru ir noslēgts līgums par klientu apkalpošanu, vai GARDENA servisam.



**NORĀDE:** Citu traucējumu rašanās gadījumā, lūdz, griezties tuvākajā GARDENA servisa centrā. Remontu drīkst veikt tikai GARDENA servisa centros vai GARDENA autorizētos specializētajos veikalos.

## 7. TEHNISKIE DATI

Ar akumulatoru darbināms trimmeris	Vienība	Vērtība (preces nr. 14702)
Nominālā strāva	A	3,0
Nominālais spriegums	V (DC)	18

Ar akumulatoru darbināms trimmeris	Vienība	Vērtība (preces nr. 14702)
Plaušanas platums	cm	23
Naža turētāja apgriezienu skaits	apgr./min	9500
Svars (bez akumulatora)	g	1630
Trokšņa spiediena līmenis $L_{pA}^{(1)}$ Nedrošība $k_{pA}$	dB (A)	77 3,0
Skaņas jaudas līmenis $L_{WA}^{(2)}$ : izmērītais/garantētais Nedrošība $k_{WA}$	dB (A)	85 / 86 1,5
Plaukstas un rokas vibrācija $a_{vhw}^{(1)}$ Nedrošība $k_{vhw}$	m/s <sup>2</sup>	3,2 1,5

Mērīšanas metode saskaņā ar: <sup>1)</sup> EN 50636-2-91 <sup>2)</sup> RL 2000/14/EC / S.I. 2001 No.1701



**NORĀDE:** Norādītā vibrāciju emisijas vērtība ir izmērīta pēc standarta pārbaudes metodes un to var izmantot elektroinstrumentu salīdzinājumam. Šo vērtību var izmantot arī pagaidu sprādzienbīstamības novērtēšanas procedūrai. Elektroinstrumenta faktiskās lietošanas laikā vibrāciju emisijas vērtība var būt atšķirīga.

Sistēmas akumulators	Vienība	Vērtība (preces nr. 14902) PBA 18V 2,0Ah W-B
Akumulatora spriegums	V (DC)	18
Akumulatora jauda	Ah	2,0
Elementu skaits (litija jonu)		5
Piemēroti POWER FOR ALL sistēmas akumulatora lādētāji: AL 1810 CV / AL 1815 CV / AL18-20 / AL 1830 CV / AL 1880 CV.		
Akumulatora lādētājs AL 1810 CV P4A	Vienība	Vērtība (preces nr. 14900)
Tīkla spriegums	V (AC)	220 – 240
Tīkla frekvence	Hz	50 – 60
Nominālā jauda	W	26
Akumulatora lādēšanas spriegums	V (DC)	18
Maks. akumulatora lādēšanas strāva	mA	1000
Akumulatora lādēšanas laiks 80% / 97 – 100% (apm.) PBA 18V 2,0Ah W-B PBA 18V 2,5Ah W-B PBA 18V 4,0Ah W-C	min	96 / 124 120 / 154 192 / 244
Pieļaujamais uzlādes temperatūras diapazons	°C	0 – 45
Svars atbilstoši EPTA procedūrai 01:2014	kg	0,17
Aizsardzības klase		□ / II

Piemēroti POWER FOR ALL sistēmas akumulatori: PBA 18 V.

## 8. PIEDERUMI

GARDENA Rezerves nazis RotorCut turbotrimmerim	Nolietotu plastmasas nažu nomainībai.	preces nr. 5368
GARDENA Rezerves naža turētājs	Var iegādāties GARDENA servisā.	
GARDENA Sistēmas akumulators PBA 18V/45 P4A PBA 18V/72 P4A	Akumulators papildus darba laikam vai nomainībai.	preces nr. 14903 preces nr. 14905
GARDENA Ātrais akumulatoru lādētājs AL 1830 CV P4A	Ātrai POWER FOR ALL sistēmas akumulatoru PBA 18 V..W-.. uzlādei.	preces nr. 14901

## 9. SERVISS/GARANTIJA

### Serviss:

Lūdz, rakstiet uz adresi, kas norādīta klāt pievienotajā garantijas kartē.

**Garantijas paziņojums:**

Garantijas pakalpojums tiek sniegts tikai saskaņā ar noteikumiem, kas ir norādīti klāt pievienotajā garantijas kartē.

**Dilstošas detaļas:**

Plastmasas nazis un naža turētājs ir dilstošas detaļas, tāpēc uz tām garantija neattiecas.

---